

Altavoz de cristal  
LSPX-S2



A continuación se explica cómo utilizar el Altavoz de cristal. Seleccione un tema en el panel de navegación.

## Procedimientos iniciales

### [Componentes y controles](#)

#### Fuente de alimentación

- [Carga del altavoz](#)
- [Conexión/desconexión de la alimentación](#)
- [Utilización de la función BLUETOOTH®/Espera de red](#)
- [Función En espera autom.](#)

## Realización de conexiones

### Conexión BLUETOOTH

- [Emparejamiento y conexión con dispositivos BLUETOOTH®](#)
- [Conexión con un dispositivo compatible con NFC mediante un toque \(NFC\)](#)
- [Conexión a un ordenador a través de una conexión BLUETOOTH \(Windows\)](#)

[Conexión a un ordenador a través de una conexión BLUETOOTH \(Mac\)](#)

## Conexión Wi-Fi

[Conexión a Wi-Fi a través de un enrutador Wi-Fi que tenga un botón Wi-Fi Protected Setup™ \(WPS\)](#)

[Utilización de un smartphone para conectarse a Wi-Fi](#)

## Conexión Wi-Fi (PC)

[DLNA \(Digital Living Network Alliance\) \(Alianza para el estilo de vida digital en red\)](#)

[Utilización de un ordenador para conectar el altavoz a Wi-Fi](#)

[Configuración del PC como servidor DLNA \(Windows 10\)](#)

[Configuración del PC como servidor DLNA \(Windows 8.1\)](#)

[Desactivación la función Wi-Fi](#)

## Escucha de música

### Dispositivo BLUETOOTH

[Escucha de música de un dispositivo a través de conexión BLUETOOTH](#)

[Terminación de la conexión BLUETOOTH \(después del uso\)](#)

### Servicios de distribución de música en línea

[Conexión a Wi-Fi para disfrutar de servicios de distribución de música en línea \(Spotify\)](#)

[Utilización de Pulsar y reproducir para disfrutar de la música de un servicio de distribución de música en línea \(Spotify\)](#)

### Función Speaker Add

[Utilización de 2 altavoces para disfrutar de reproducción inalámbrica a través de conexión BLUETOOTH \(función Speaker Add\)](#)

[Cambio entre modo doble y modo estéreo \(función Speaker Add\)](#)

[Cancelación de la función Speaker Add](#)

### Otras conexiones Wi-Fi

[Utilización de 2 altavoces para disfrutar de sonido estéreo a través de una red Wi-Fi \(Wireless Stereo\)](#)

[Conexión a Wi-Fi para escuchar música en su ordenador \(Windows Media Player\)](#)

[Conexión a Wi-Fi para escuchar música en su ordenador \(operación de Windows Media Player a través de "Sony | Music Center"\)](#)

## Funciones variables

[Ajuste del brillo del LED de iluminación](#)

[Disfrute del modo a la luz de velas](#)

[Elección de la intensidad del modo a la luz de velas del altavoz](#)

[Utilización de la función Sleep Timer](#)

[Escucha de música de un dispositivo externo](#)

Utilización de “Sony | Music Center”

[Qué puede hacer con “Sony | Music Center”](#)

[Instalación de “Sony | Music Center”](#)

Información

[Especificaciones](#)

[Acerca de la política de privacidad](#)

[Acerca de los indicadores](#)

Notas sobre utilización

[Precauciones](#)

[Notas sobre la carga](#)

Actualizaciones para software preinstalado

[Actualización del software preinstalado](#)

[Método de actualización 1: Actualización automática a través de Internet](#)

[Método de actualización 2: Actualización manual a través de Internet](#)

[Detección del software más reciente mientras se está conectado a una red](#)

[Marcas comerciales](#)

[Sitios web de atención al cliente](#)

Solución de problemas

[¿Qué puedo hacer para resolver un problema?](#)

Suministro de alimentación

[No es posible encender el altavoz o cargar la batería recargable incorporada](#)

[El altavoz se apaga automáticamente y el indicador \(encendido/en espera\) parpadea rápidamente en rojo \(modo de protección\)](#)

[No es posible utilizar los botones del altavoz](#)

[El indicador \(encendido/en espera\) parpadea lentamente en rojo](#)

Sonido

[BLUETOOTH está conectado, pero no hay sonido](#)

[Estáticos, ruido, o interrupción del sonido](#)

Conexión BLUETOOTH

- [No es posible emparejar el altavoz con un dispositivo BLUETOOTH](#)

- [No es posible conectar el altavoz a un dispositivo BLUETOOTH con un solo toque \(NFC\)](#)

## Conexión Wi-Fi

- [No es posible la conexión a Wi-Fi](#)

- [No es posible conectarse a Wi-Fi \(aunque se haya seleccionado el SSID correcto\)](#)

- [No es posible conectarse a una red utilizando el botón WPS](#)

- [El altavoz no aparece en la pantalla de selección de dispositivos en "Sony | Music Center"](#)

- [No es posible la conexión a un servicio de distribución de música en línea](#)

- [La música se interrumpe](#)

- [El altavoz no aparece en la pantalla de selección de dispositivos en la aplicación de reproducción de música del ordenador](#)

- [No es posible encontrar el controlador \(dispositivo operativo\) / El controlador no puede acceder al altavoz](#)

- [La reproducción de música se inicia automáticamente \(red doméstica\)](#)

## Función Speaker Add

- [No es posible conectar un altavoz o un dispositivo BLUETOOTH utilizando la función Speaker Add](#)

- [El sonido se interrumpe cuando se utiliza la función Speaker Add para reproducción](#)

## Reinicio

- [Cómo utilizar el botón RESET](#)

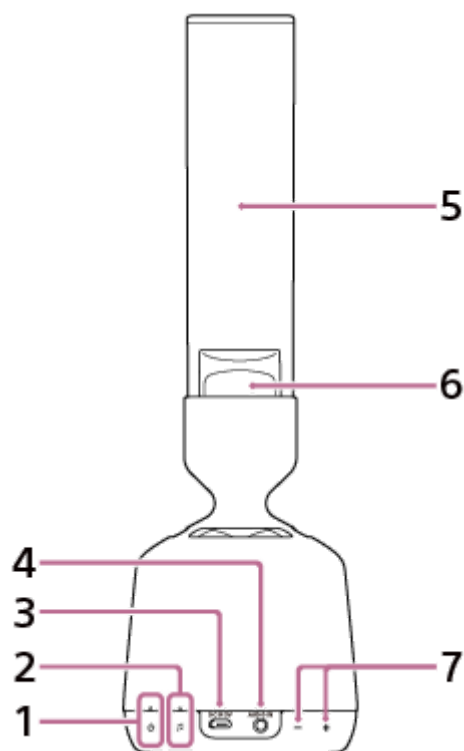
- [Inicialización del altavoz](#)


Altavoz de cristal  
LSPX-S2

## Componentes y controles

### Sección de botones/indicadores/terminales, sección de altavoz/LED de iluminación

No sujete 5 directamente.



1. Botón/indicador  (encendido/en espera)  
Púlselo para encender y apagar el altavoz.  
Además, el indicador muestra el estado de carga.

2. Botón/indicador  (Pulsar y reproducir)

3. Toma DC IN 5 V

4. Toma AUDIO IN

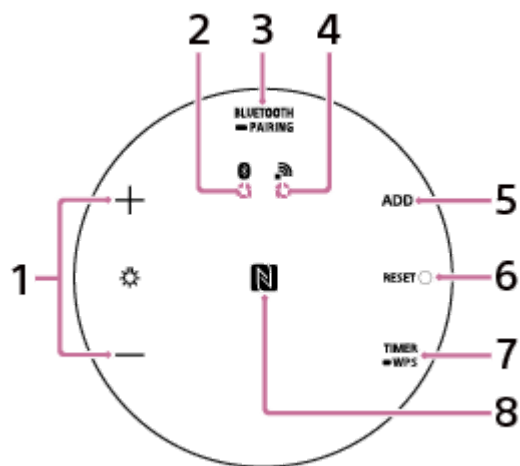
5. Altavoz de agudos de cristal orgánico

6. LED de iluminación

7. Botones **+** / **-** (volumen)\*

\* El lado + tiene un punto táctil (elevado). Utilícelo como referencia para las operaciones. El punto táctil está dentro del tejido del altavoz.

### Sección de operación de la base



1. Botones (LED de iluminación) +/-  
Ajuste el brillo del LED de iluminación.
2. Indicador BLUETOOTH
3. Botón BLUETOOTH/ PAIRING  
Púlselo brevemente para cambiar a la salida desde un dispositivo conectado a través de conexión BLUETOOTH.  
Manténgalo pulsado para poner el altavoz en modo de emparejamiento.
4. Indicador de red
5. Botón ADD (función Speaker Add)
6. Botón RESET
7. Botón TIMER/ WPS  
Púlselo brevemente para programar el Sleep Timer.  
Manténgalo pulsado para conectar a una red Wi-Fi a través de un enrutador Wi-Fi que tenga un botón Wi-Fi Protected Setup™ (WPS).
8. Marca N  
Toque aquí cuando conecte con mediante un toque (NFC).

#### Para nuestros clientes con discapacidades visuales:

El botón de encendido y los botones de volumen se encuentran en el lado del altavoz que está cubierto por un paño. Desde la derecha del puerto del cable USB, hay 2 botones, debajo del paño, que ajustan el volumen. El botón para aumentar el volumen tiene un punto táctil para ayudarle a localizarlo. Utilícelo como marca para operaciones.

A la izquierda del puerto del cable USB están el botón de encendido y el botón de conexión, debajo del paño. El botón del lado exterior es el botón de encendido.

#### Tema relacionado

- [Acerca de los indicadores](#)

Altavoz de cristal  
LSPX-S2

## Carga del altavoz

El altavoz puede utilizarse con el adaptador de CA USB (suministrado) o con la batería de iones de litio recargable incorporada.

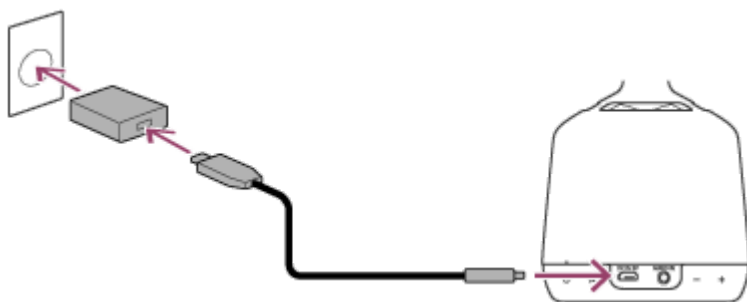
Cargue la batería recargable incorporada durante al menos 1 hora conectando el adaptador de CA USB antes de utilizar el altavoz por primera vez.

Puede utilizar el altavoz con la batería recargable incorporada en lugar del adaptador de CA USB cargando el altavoz antes de utilizarlo.

**1 Enchufe el cable micro-USB (suministrado) en el adaptador de CA USB (suministrado).**

**2 Enchufe el cable micro-USB en la toma DC IN 5 V.**

**3 Inserte el enchufe del adaptador de CA USB firmemente en una toma de CA.**



Cuando empiece a cargar el altavoz por primera vez después de la compra, el altavoz se encenderá automáticamente y el indicador (encendido/en espera) parpadeará lentamente en blanco. Cuando se completa la carga, el indicador (encendido/en espera) se iluminará en blanco.

Si comienza a cargar el altavoz mientras este se encuentre apagado, el indicador (encendido/en espera) se iluminará en naranja. El indicador se apagará cuando se complete la carga. El altavoz tardará en cargarse unas 5 horas\*.

\* Tiempo necesario para cargar la batería recargable incorporada agotada hasta su capacidad máxima.

### Si se suministra un cable de alimentación de CA o adaptador de conversión

La forma del enchufe del adaptador de CA USB y el método de conexión difieren. De acuerdo con su país o región, conecte el cable de alimentación de CA y el adaptador de conversión al adaptador de CA USB.

### Duración de la batería recargable incorporada (cuando se utilice la conexión BLUETOOTH)

Unas 8 horas\*

\* El tiempo puede diferir del escrito aquí, dependiendo de cómo se utilice el altavoz, como el volumen, la reproducción de música, y la temperatura ambiente.

### Cuando la batería recargable incorporada se esté agotando

El indicador (encendido/en espera) parpadeará lentamente en rojo y sonará una alerta para indicarle que la batería recargable incorporada se está agotando. Cargue el altavoz. Para cargar más rápidamente el altavoz, apáguelo.

#### Sugerencia

- Si el indicador (encendido/en espera) no se ilumina cuando el altavoz se conecte a una toma de CA mientras el altavoz esté apagado, la batería recargable incorporada estará completamente cargada. Cuando la batería recargable incorporada esté completamente cargada, no se cargará más, incluso aunque el altavoz se mantenga conectado a una toma de CA. (Cuando la función Espera de red esté desactivada)

### Nota



- Aunque no tenga intención de utilizar el altavoz durante largo tiempo, cargue la batería recargable incorporada a su plena capacidad una vez cada seis meses para mantener su rendimiento.
- Cuando cargue la batería recargable incorporada, utilice el adaptador de CA USB y el cable micro-USB suministrados. La utilización de cualquier otra cosa que no sea el adaptador de CA USB o el cable micro-USB suministrados puede resultar en una incapacidad para cargar o causar un mal funcionamiento.
- Dependiendo de las especificaciones del sistema operativo Windows, es posible que la batería recargable incorporada no pueda cargarse, incluso aunque el altavoz esté conectado al puerto USB de un ordenador en el que esté instalado Windows 8/8.1 o Windows 10.

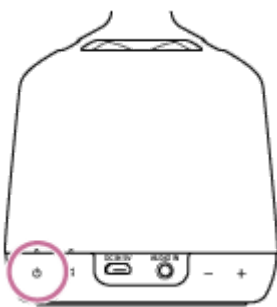


Altavoz de cristal  
LSPX-S2


## Conexión/desconexión de la alimentación

### 1 Pulse el botón (encendido/en espera).

El altavoz se encenderá. Al pulsar de nuevo el botón  (encendido/en espera) el altavoz se apagará. Cuando el altavoz se encienda, el indicador  (encendido/en espera) parpadeará lentamente.



### Nota

- El indicador  (encendido/en espera) parpadeando lentamente en rojo indica que la batería recargable incorporada se está agotando. Cargue el altavoz. Para cargar más rápidamente el altavoz, apáguelo.

Altavoz de cristal  
LSPX-S2

## Utilización de la función BLUETOOTH®/Espera de red

Si activa la función BLUETOOTH/Espera de red, incluso cuando el altavoz esté apagado, podrá encender el altavoz desde un dispositivo BLUETOOTH o un dispositivo de la red doméstica. Esto es útil porque el altavoz puede ponerse en funcionamiento más rápido de lo habitual.

La función BLUETOOTH/Espera de red solo se podrá establecer cuando el altavoz esté conectado a una toma de CA a través del adaptador de CA USB (suministrado).


Cuando el altavoz solamente reciba alimentación de la batería recargable incorporada, la función BLUETOOTH/Espera de red no estará disponible.

- 1 Encienda el altavoz mientras esté enchufado a una toma de CA.**
- 2 Utilice “Sony | Music Center” para conectar el altavoz a una red Wi-Fi.**

Opere el altavoz siguiendo las instrucciones en pantalla de “Sony | Music Center”.

También puede desactivar la función BLUETOOTH/Espera de red desde “Sony | Music Center”. Opere el altavoz siguiendo las instrucciones en pantalla de “Sony | Music Center”.

### Sugerencia

- Si está conectando el altavoz a Wi-Fi por primera vez después de la compra, la función BLUETOOTH/Espera de red se activará automáticamente.
- Si el altavoz está en modo BLUETOOTH/Espera de red, el indicador  (encendido/en espera) parpadeará rápidamente, ya sea en blanco o en naranja y blanco, mientras el altavoz esté apagado.

### Tema relacionado

- [Acerca de los indicadores](#)

Altavoz de cristal  
LSPX-S2

## Función En espera autom.

---

Cuando hayan transcurrido unos 15 minutos en las condiciones siguientes, el altavoz se apagará automáticamente. Esto no es un mal funcionamiento. La función En espera autom. está activada en el momento de la compra. Puede activar y desactivar la función En espera autom. desde el menú de ajustes de "Sony | Music Center".

- El altavoz no está en funcionamiento.
- No se reproduce música (sonido) cuando el altavoz está conectado a un dispositivo BLUETOOTH.
- La música (sonido) de un dispositivo de audio conectado a la toma AUDIO IN no se reproduce, o la salida de música (sonido) de un dispositivo de audio es notablemente débil.

Altavoz de cristal  
LSPX-S2

## Emparejamiento y conexión con dispositivos BLUETOOTH®

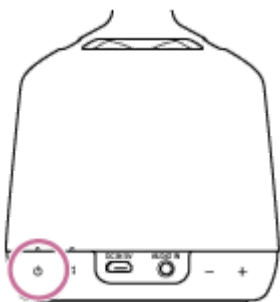
Para emparejar con dos o más dispositivos BLUETOOTH, realice el procedimiento de emparejamiento siguiente para cada dispositivo.

Antes de operar el altavoz, asegúrese de realizar lo siguiente:

- Ponga el dispositivo BLUETOOTH a menos de 1 m (3,2 pies) del altavoz.
- Conecte el altavoz a una toma de CA con el adaptador de CA USB suministrado. O, cargue suficientemente la batería recargable incorporada.
- Detenga la reproducción en el dispositivo BLUETOOTH.
- Baje el volumen del dispositivo BLUETOOTH y el altavoz para evitar cualquier salida repentina de sonido fuerte del altavoz. Dependiendo del dispositivo BLUETOOTH, el volumen del dispositivo puede sincronizarse con el altavoz.

### 1 Pulse el botón (encendido/en espera).


El altavoz se encenderá. El indicador BLUETOOTH parpadeará lentamente en blanco.

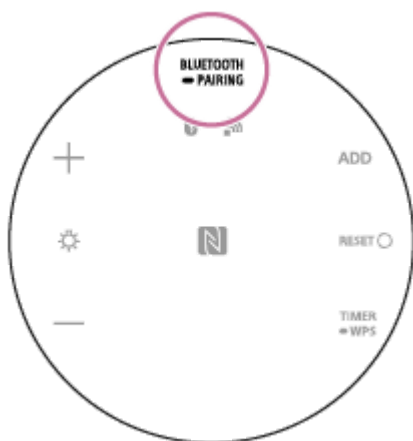


Cuando se encienda el altavoz, este intentará establecer una conexión BLUETOOTH con el último dispositivo BLUETOOTH conectado. Si hay un dispositivo BLUETOOTH al que anteriormente se conectó el altavoz, simplemente al encenderlo se puede hacer que el altavoz se conecte automáticamente a ese dispositivo y el indicador BLUETOOTH se ilumine en blanco. En este caso, desactive la función BLUETOOTH o apague el dispositivo BLUETOOTH actualmente conectado.

### 2 Mantenga pulsado el botón BLUETOOTH/ PAIRING durante unos 2 segundos.

El indicador BLUETOOTH del altavoz parpadeará rápidamente en blanco, y después el altavoz emitirá un sonido\* para indicar que ha entrado en el modo de emparejamiento.

\* Ejemplo de sonido  (La reproducción puede requerir el navegador más reciente.)



### 3 Realice el procedimiento de emparejamiento en el dispositivo BLUETOOTH para detectar el altavoz.

Cuando aparezca una lista de dispositivos detectados en el visualizador del dispositivo BLUETOOTH seleccione "LSPX-S2". Si se requiere una clave de acceso\* en el visualizador del dispositivo BLUETOOTH, introduzca "0000".

\* La "clave de acceso" puede denominarse también "código de acceso", "código PIN", "número PIN", o "contraseña".

### 4 Escuche el sonido\* que indica que el emparejamiento se realizó correctamente.

\* Ejemplo de sonido (La reproducción puede requerir el navegador más reciente.)

El indicador BLUETOOTH también se iluminará en blanco.


Si la conexión BLUETOOTH no se establece, repita desde el paso 2.

#### Sugerencia

- Una vez que la función BLUETOOTH esté activada en el dispositivo BLUETOOTH que se haya conectado al altavoz a través de una conexión BLUETOOTH, el dispositivo BLUETOOTH se conectará nuevamente al altavoz al pulsar simplemente el botón (encendido/en espera).
- Para los detalles sobre la operación de un dispositivo BLUETOOTH, consulte el manual de instrucciones suministrado con el dispositivo BLUETOOTH.

#### Nota

- Después de unos 5 minutos, el modo de emparejamiento del altavoz se cancelará y el indicador BLUETOOTH se apagará. Si el modo de emparejamiento del altavoz se cancela antes de que se haya completado el procedimiento, realice de nuevo las operaciones desde el paso 2.
- La clave de acceso de este altavoz es "0000". Si está establecida una clave de acceso además de "0000" en el dispositivo BLUETOOTH, no se podrá realizar el emparejamiento con el altavoz.
- Una vez que los dispositivos BLUETOOTH están emparejados, no es necesario volver a emparejarlos, excepto en los casos siguientes:
  - La información de emparejamiento se ha borrado después de una reparación, etc.
  - El altavoz ya está emparejado con 8 dispositivos y se va a emparejar otro dispositivo.  
El altavoz se puede emparejar con hasta 8 dispositivos. Si se empareja un nuevo dispositivo después de que ya se hayan emparejado 8 dispositivos, el dispositivo que se emparejó primero se reemplazará por el nuevo.
  - La información de emparejamiento del altavoz se ha eliminado del dispositivo BLUETOOTH.
  - El altavoz se ha inicializado.  
Se eliminará toda la información de emparejamiento. Después de inicializar el altavoz, es posible que no pueda conectar su iPhone/iPod touch o su ordenador. En este caso, elimine la información de emparejamiento del altavoz de su iPhone/iPod touch o su ordenador, y después realice de nuevo el procedimiento de emparejamiento.

- El altavoz puede emparejarse con múltiples dispositivos, pero solo puede reproducir música de un dispositivo emparejado a la vez.
- Para emitir música desde un dispositivo BLUETOOTH con el cable de conexión todavía en la toma AUDIO IN, pulse el botón BLUETOOTH/  PAIRING de la parte inferior del altavoz o utilice "Sony | Music Center" para cambiar a la música que desee utilizar para reproducir.

---

#### **Tema relacionado**

- [Escucha de música de un dispositivo a través de conexión BLUETOOTH](#)
- [Terminación de la conexión BLUETOOTH \(después del uso\)](#)

4-748-325-31(2) Copyright 2020 Sony Corporation

Altavoz de cristal  
LSPX-S2

## Conexión con un dispositivo compatible con NFC mediante un toque (NFC)

Al tocar el altavoz con un dispositivo compatible con NFC, como un smartphone, el altavoz se encenderá automáticamente, y después procederá al emparejamiento y a la conexión BLUETOOTH.

### Smartphones compatibles

Smartphones compatibles con NFC con Android™ 4.1 o posterior instalado

### Modelos de WALKMAN® compatibles

Modelos de WALKMAN® compatibles con NFC\*

\* Incluso aunque su WALKMAN® sea compatible con la función NFC, es posible que no pueda realizar una conexión BLUETOOTH con el altavoz mediante un toque. Para los detalles sobre los modelos compatibles, consulte el manual de instrucciones suministrado con el dispositivo WALKMAN®.

### NFC

NFC (Near Field Communication) (Comunicación de campo cercano) es una tecnología que permite la comunicación inalámbrica de corto alcance entre varios dispositivos, como smartphones y etiquetas IC.

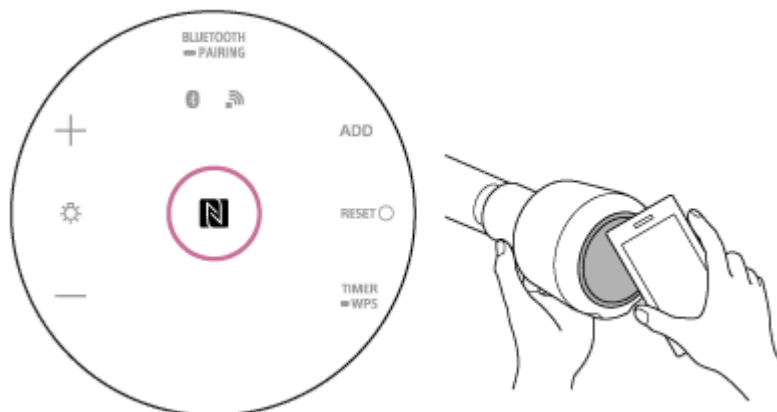
Gracias a la función NFC, la comunicación de datos, por ejemplo, el emparejamiento BLUETOOTH, se puede lograr fácilmente con solo tocar los dispositivos compatibles con NFC (es decir, en el símbolo de la marca N o en el lugar designado en cada dispositivo).

Antes de comenzar haga lo siguiente.

- Detenga la reproducción en el dispositivo.
- Baje el volumen del dispositivo y el altavoz para evitar cualquier salida repentina de sonido fuerte del altavoz. Dependiendo del dispositivo, el volumen del dispositivo se sincronizará con el altavoz.
- Cancele el bloqueo de pantalla en el dispositivo.

**1 Active la función NFC del dispositivo.**

**2 Mantenga tocada la parte marcada con N del altavoz con la parte marcada con N del dispositivo.**



**3 Siga las instrucciones en pantalla para conectar el dispositivo, y después escuche el sonido\* que indica que el emparejamiento se ha realizado correctamente.**


\* Ejemplo de sonido (La reproducción puede requerir el navegador más reciente.)

El indicador BLUETOOTH también se iluminará en blanco.

### Sugerencia

- Para desconectar la conexión BLUETOOTH, toque de nuevo la parte marcada con N del altavoz con la parte marcada con N del dispositivo.
- Si no puede conectar el altavoz, pruebe lo siguiente.
  - Mueva lentamente el dispositivo sobre la parte marcada con N del altavoz.
  - Si el dispositivo está en una funda, quite tal funda.
- Si toca el altavoz con un dispositivo, este terminará la conexión BLUETOOTH con el dispositivo actual (auriculares compatibles con NFC, etc.), y se conectará con el altavoz.

### Nota

- Para emitir música desde un dispositivo BLUETOOTH con el cable de conexión todavía en la toma AUDIO IN, pulse el botón BLUETOOTH/  PAIRING de la parte inferior del altavoz o utilice "Sony | Music Center" para cambiar a la música que desee utilizar para reproducir.
- Si el dispositivo es un tipo que entra en modo de espera en respuesta a fuerza magnética, es posible que no pueda conectarse mediante NFC.
- Cuando utilice la función Speaker Add, empareje con el altavoz que se estableció como la unidad principal. No es posible el emparejamiento con la unidad satélite.

---

### Tema relacionado

- [Escucha de música de un dispositivo a través de conexión BLUETOOTH](#)
- [Terminación de la conexión BLUETOOTH \(después del uso\)](#)



Altavoz de cristal  
LSPX-S2

## Conexión a un ordenador a través de una conexión BLUETOOTH (Windows)

La operación mediante la que se registra un dispositivo con el que se desea realizar una conexión BLUETOOTH se denomina “emparejamiento”.

Si va a utilizar un dispositivo en combinación con el altavoz por primera vez, empareje primero los dispositivos. Realice los mismos procedimientos para emparejar otros dispositivos.

### Sistemas operativos admitidos

Windows 10, Windows 8.1

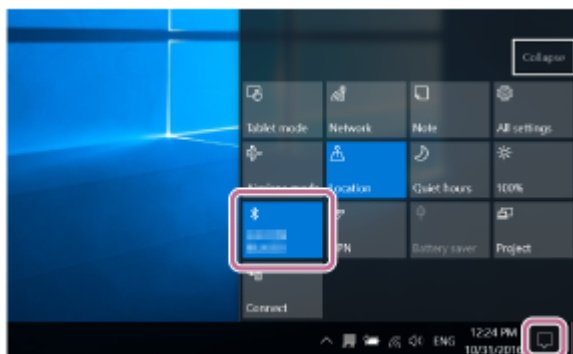
Compruebe lo siguiente antes de iniciar cualquier operación:

- Su ordenador se encuentra a menos de 1 m (3,2 pies) del altavoz.
- Ha reducido el volumen del altavoz, y del ordenador al que está conectado el altavoz, para evitar que el altavoz emita un sonido fuerte y repentino.

#### 1 Prepare la búsqueda del altavoz en el PC.

##### Para Windows 10

Seleccione [🗨️ (Action Center)] – [Connect] en la barra de tareas de la parte inferior derecha de la pantalla.



##### Para Windows 8.1

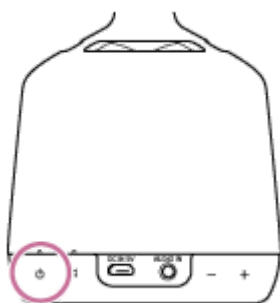
Haga clic con el botón derecho en [Start], y después en [Control Panel].

Cuando se visualice [All Control Panel Items], seleccione [Device and printer].

Si se visualiza la pantalla [Control Panel] en vez de [All Control Panel Items], seleccione [Large icons] o [Small icons] en [View by] de la parte superior derecha de la pantalla.

#### 2 Pulse el botón (encendido/en espera).


El altavoz se encenderá. El indicador BLUETOOTH parpadeará lentamente en blanco.



Cuando se encienda el altavoz, este intentará establecer una conexión BLUETOOTH con el último dispositivo BLUETOOTH conectado. Si hay un dispositivo BLUETOOTH al que anteriormente se conectó el altavoz, simplemente al encenderlo se puede hacer que el altavoz se conecte automáticamente a ese dispositivo y el indicador BLUETOOTH se ilumine en blanco. En este caso, desactive la función BLUETOOTH o apague el dispositivo BLUETOOTH actualmente conectado.

### 3 Mantenga pulsado el botón BLUETOOTH/ PAIRING durante unos 2 segundos.

El indicador BLUETOOTH del altavoz parpadeará rápidamente en blanco, y después el altavoz emitirá un sonido\* para indicar que ha entrado en el modo de emparejamiento.

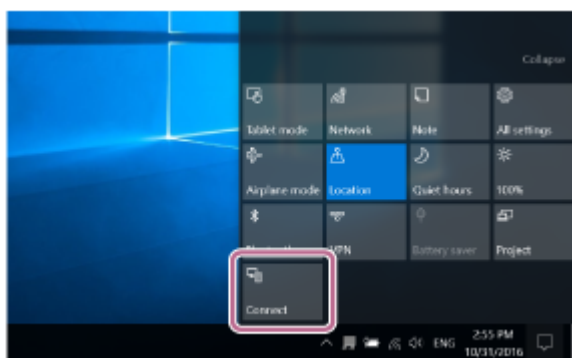
\* Ejemplo de sonido  (La reproducción puede requerir el navegador más reciente.)



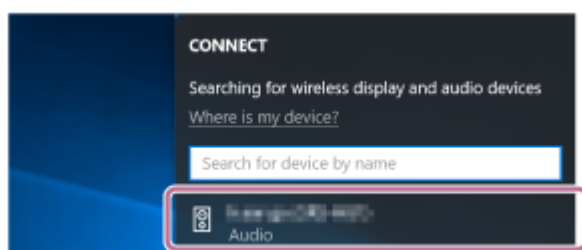
### 4 Realice el procedimiento de emparejamiento en el PC.

#### Conexión del altavoz al ordenador a través de una conexión BLUETOOTH

1. Seleccione [Connect] desde el Action Center de la parte inferior derecha de la pantalla.

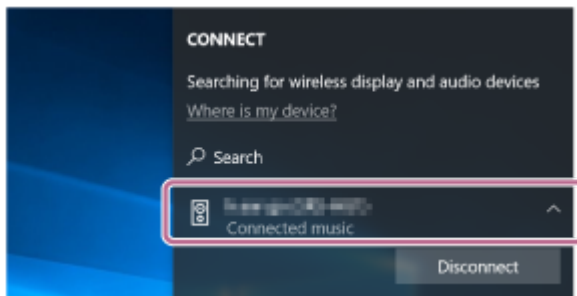


2. Seleccione [LSPX-S2].

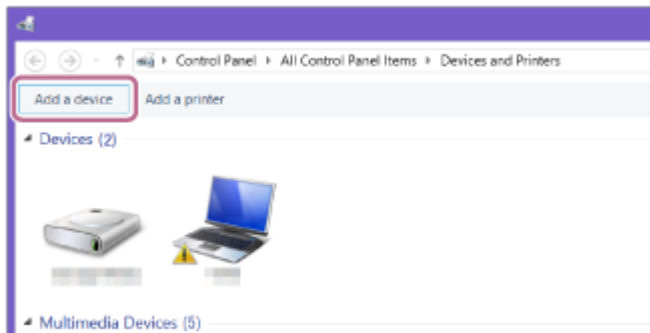


Si no aparece [LSPX-S2], realice la operación de nuevo desde el paso 3.

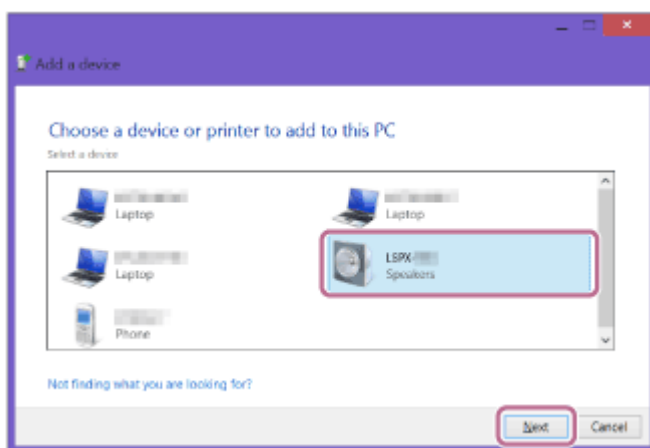
Después del emparejamiento, la conexión BLUETOOTH se establecerá automáticamente y en la pantalla aparecerá [Connected music]. Continúe con el paso 6.



3. Haga clic en [Add a device].



4. Seleccione [LSPX-S2] y haga clic en [Next].

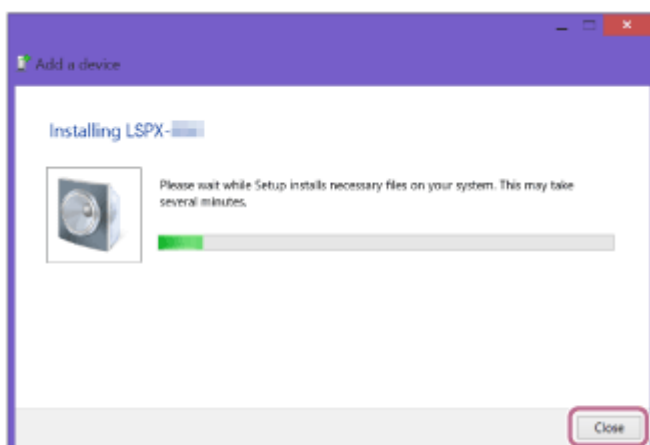


Si se requiere una clave de acceso\*, introduzca "0000".

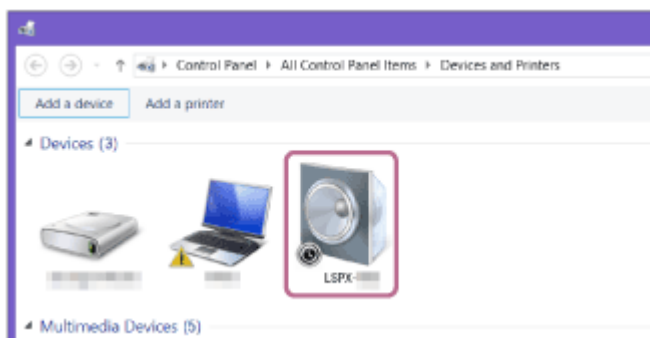
Si no aparece [LSPX-S2], realice la operación de nuevo desde el paso 3.

\* La "clave de acceso" puede denominarse "código de acceso", "código PIN", "número PIN", o "contraseña".

5. Cuando aparezca la pantalla siguiente, haga clic en [Close].  
El ordenador comenzará a instalar el controlador.



La marca [©] aparecerá en la parte inferior izquierda del icono [LSPX-S2] durante la instalación. Cuando desaparezca [©], la instalación del controlador habrá finalizado. Continúe con el paso 5.



Dependiendo del PC, esta instalación puede tardar cierto tiempo. Si la instalación del controlador tarda mucho tiempo, la función de apagado automático (En espera autom.) del altavoz hará que este se apague automáticamente. Si esto sucede, encienda el altavoz de nuevo.

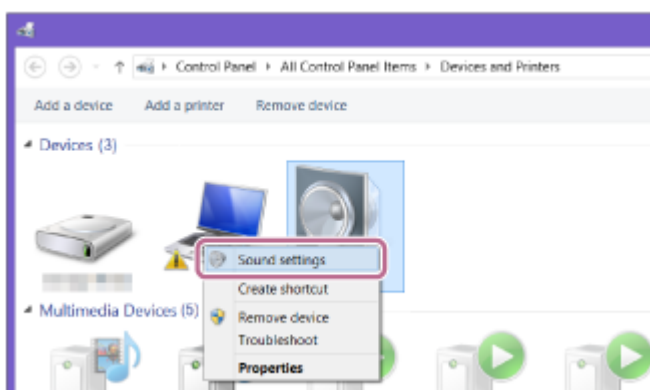
## 5 Registre el altavoz en el PC.

### Para Windows 10

Después del emparejamiento, la conexión BLUETOOTH se establecerá automáticamente y en la pantalla aparecerá [Connected music]. Continúe con el paso 6.

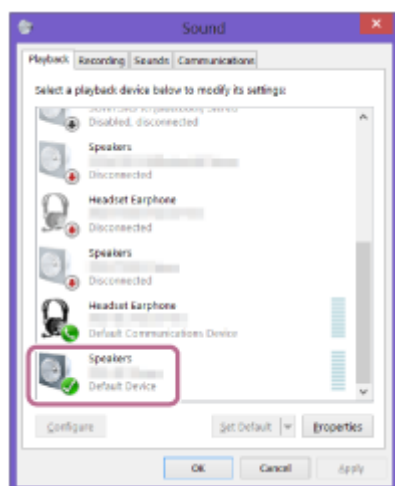
### Para Windows 8.1

1. Haga clic con el botón derecho en [LSPX-S2] en [Devices], y después seleccione [Sound settings] en el menú que aparece.



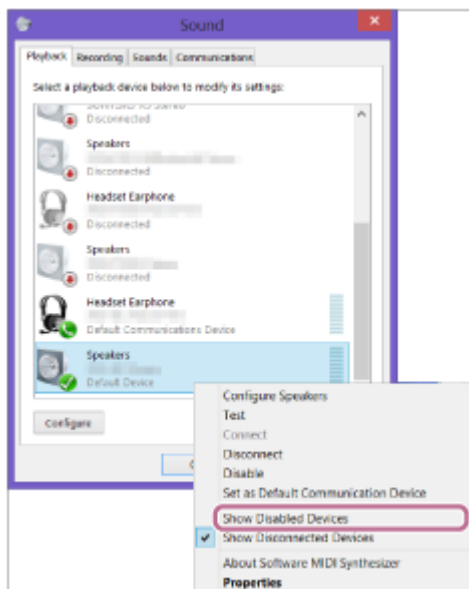
2. Confirme [LSPX-S2 Stereo] en la pantalla [Sound].

- Si hay una marca de verificación (verde) al lado de [LSPX-S2 Stereo], continúe con el paso 6.

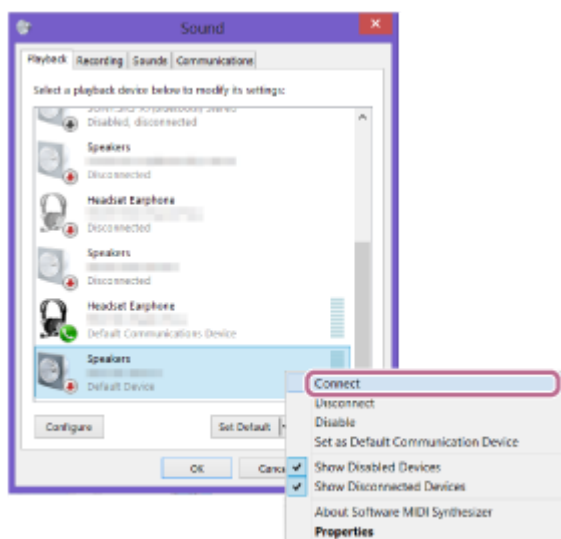


- Si no hay marca de verificación (verde) al lado de [LSPX-S2 Stereo], continúe con el paso siguiente (paso 3).

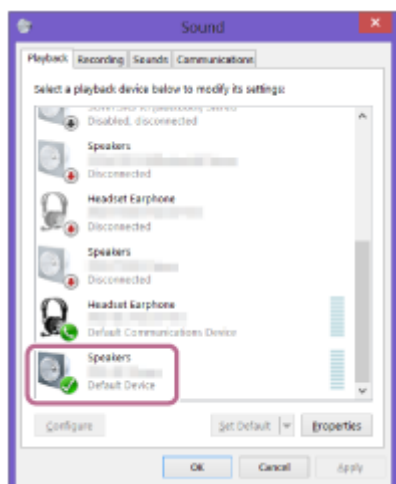
- Si no aparece [LSPX-S2 Stereo], haga clic con el botón derecho en la pantalla [Sound], y después seleccione [Show Disabled Devices] en el menú que aparece. Después continúe con el paso siguiente (paso 3).



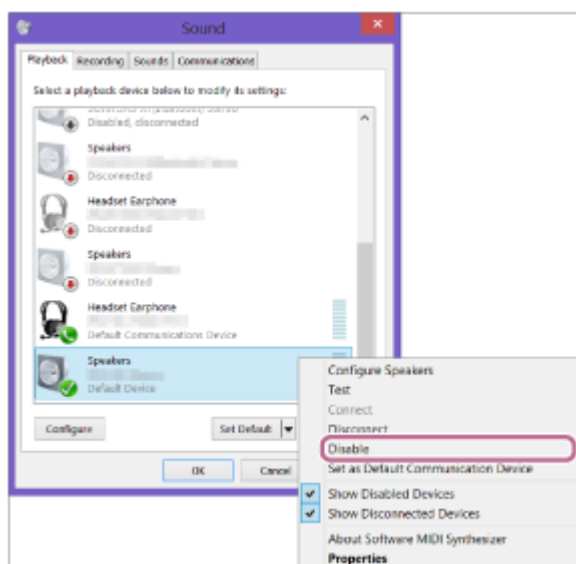
3. Haga clic con el botón derecho en [LSPX-S2 Stereo], y después seleccione [Connect] en el menú que aparece.




Cuando se conecte el altavoz, aparecerá una marca de verificación al lado de [LSPX-S2 Stereo] en la pantalla [Sound]. Continúe con el paso 6 .



Si no puede hacer clic en [Connect] para [LSPX-S2 Stereo], seleccione [Disable] para el [Default Device] que actualmente tenga una marca de verificación (verde).



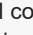
## 6 Escuche el sonido\* que indica que el emparejamiento se realizó correctamente.

\* Ejemplo de sonido  (La reproducción puede requerir el navegador más reciente.)  
El indicador BLUETOOTH también se iluminará en blanco.

### Sugerencia

- Si la función BLUETOOTH de un dispositivo, con el que el altavoz tenía anteriormente una conexión BLUETOOTH, está habilitada, simplemente al encender el altavoz se restablecerá dicha conexión.
- El procedimiento explicado anteriormente es solo orientativo. Para los detalles, consulte el manual de instrucciones del ordenador que esté utilizando.

### Nota

- Después de unos 5 minutos, el modo de emparejamiento del altavoz se cancelará y el indicador BLUETOOTH se apagará. Si el modo de emparejamiento del altavoz se cancela antes de que se haya completado el procedimiento, realice de nuevo las operaciones desde el paso 3.
- La clave de acceso del altavoz es "0000". Si está establecida una clave de acceso además de "0000" en el dispositivo BLUETOOTH, no se podrá realizar el emparejamiento con el altavoz.
- Una vez que se hayan emparejado dispositivos BLUETOOTH, no será necesario volver a emparejarlos, excepto en los casos siguientes:
  - La información de emparejamiento se ha borrado después de una reparación, etc.
  - El altavoz ya está emparejado con 8 dispositivos y se va a emparejar otro dispositivo.  
El altavoz se puede emparejar con hasta 8 dispositivos. Si se empareja un nuevo dispositivo después de que ya se hayan emparejado 8 dispositivos, el dispositivo que se emparejó primero se reemplazará por el nuevo.
  - La información de emparejamiento con el altavoz se ha eliminado del dispositivo BLUETOOTH.
  - El altavoz se ha inicializado.  
Se eliminará toda la información de emparejamiento. Si inicializa el altavoz, es posible que no pueda conectarlo a su ordenador o a la tecnología inalámbrica BLUETOOTH. Si esto sucede, elimine temporalmente la información de emparejamiento del altavoz de su ordenador, y después vuelva a emparejarlos.
- El altavoz puede emparejarse con múltiples dispositivos, pero solo puede reproducir música de un dispositivo emparejado a la vez.
- Para emitir música desde un dispositivo BLUETOOTH con el cable de conexión todavía enchufado en la toma AUDIO IN, pulse el botón BLUETOOTH/  PAIRING de la parte inferior del altavoz o utilice "Sony | Music Center" para cambiar el dispositivo BLUETOOTH al que desee utilizar para la reproducción.



Altavoz de cristal  
LSPX-S2

## Conexión a un ordenador a través de una conexión BLUETOOTH (Mac)

La operación mediante la que se registra un dispositivo con el que se desea realizar una conexión BLUETOOTH se denomina “emparejamiento”.

Si va a utilizar un dispositivo en combinación con el altavoz por primera vez, empareje primero los dispositivos. Realice los mismos procedimientos para emparejar otros dispositivos.

### Sistemas operativos admitidos

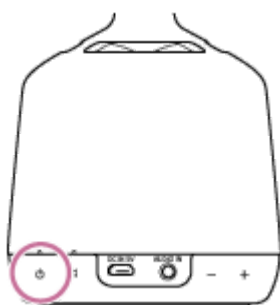
macOS High Sierra (versión 10.13)

Compruebe lo siguiente antes de iniciar cualquier operación:

- Su ordenador se encuentra a menos de 1 m (3,2 pies) del altavoz.
- Ha reducido el volumen del altavoz, y del ordenador al que está conectado el altavoz, para evitar que el altavoz emita un sonido fuerte y repentino.

#### 1 Pulse el botón (encendido/en espera).


El altavoz se encenderá. El indicador BLUETOOTH parpadeará lentamente en blanco.



Cuando se encienda el altavoz, este intentará establecer una conexión BLUETOOTH con el último dispositivo BLUETOOTH conectado. Si hay un dispositivo BLUETOOTH al que anteriormente se conectó el altavoz, simplemente al encenderlo se puede hacer que el altavoz se conecte automáticamente a ese dispositivo y el indicador BLUETOOTH se ilumine en blanco. En este caso, desactive la función BLUETOOTH o apague el dispositivo BLUETOOTH actualmente conectado.

#### 2 Mantenga pulsado el botón BLUETOOTH/ PAIRING durante unos 2 segundos.


El indicador BLUETOOTH del altavoz parpadeará rápidamente en blanco, y después el altavoz emitirá un sonido\* para indicar que ha entrado en el modo de emparejamiento.

\* Ejemplo de sonido  (La reproducción puede requerir el navegador más reciente.)



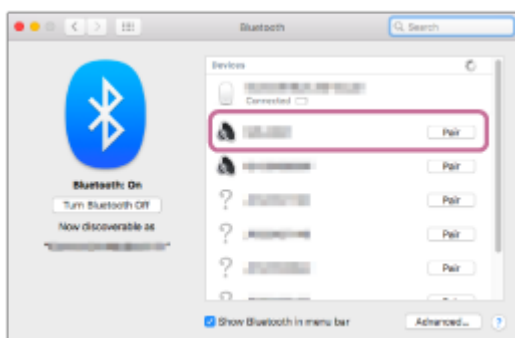


### 3 Realice el procedimiento de emparejamiento en el PC.


1. Seleccione [  (System Preferences)]- [Bluetooth] en la barra de tareas de la parte inferior derecha de la pantalla.



2. Seleccione [LSPX-S2] en la pantalla Bluetooth, y después haga clic en [Pair].

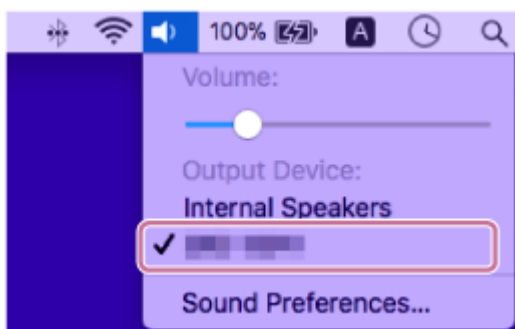


### 4 Escuche el sonido\* que indica que el emparejamiento se realizó correctamente.

\* Ejemplo de sonido  (La reproducción puede requerir el navegador más reciente.)  
El indicador BLUETOOTH también se iluminará en blanco.

### 5 Haga clic en el icono de altavoz de la parte superior derecha de la pantalla, y después seleccione [Output Device] - [LSPX-S2].

Puede disfrutar de la reproducción de música desde su PC.



### Sugerencia

- Si la función BLUETOOTH de un dispositivo, con el que el altavoz tenía anteriormente una conexión BLUETOOTH, está habilitada, simplemente al encender el altavoz se restablecerá dicha conexión.
- El procedimiento explicado anteriormente es solo orientativo. Para los detalles, consulte el manual de instrucciones del ordenador que esté utilizando.


### Nota


- Después de unos 5 minutos, el modo de emparejamiento del altavoz se cancelará y el indicador BLUETOOTH se apagará. Si el modo de emparejamiento del altavoz se cancela antes de que se haya completado el procedimiento, realice de nuevo las operaciones desde el paso 2.
- La clave de acceso del altavoz es "0000". Si está establecida una clave de acceso además de "0000" en el dispositivo BLUETOOTH, no se podrá realizar el emparejamiento con el altavoz.
- Una vez que se hayan emparejado dispositivos BLUETOOTH, no será necesario volver a emparejarlos, excepto en los casos siguientes:
  - La información de emparejamiento se ha borrado después de una reparación, etc.
  - El altavoz ya está emparejado con 8 dispositivos y se va a emparejar otro dispositivo.  
El altavoz se puede emparejar con hasta 8 dispositivos. Si se empareja un nuevo dispositivo después de que ya se hayan emparejado 8 dispositivos, el dispositivo que se emparejó primero se reemplazará por el nuevo.
  - La información de emparejamiento con el altavoz se ha eliminado del dispositivo BLUETOOTH.
  - El altavoz se ha inicializado.  
Se eliminará toda la información de emparejamiento. Si inicializa el altavoz, es posible que no pueda conectarlo a su ordenador o a la tecnología inalámbrica BLUETOOTH. Si esto sucede, elimine la información de emparejamiento del altavoz de su ordenador, y después vuelva a emparejarlos.
- El altavoz puede emparejarse con múltiples dispositivos, pero solo puede reproducir música de un dispositivo emparejado a la vez.
- Para emitir música desde un dispositivo BLUETOOTH con el cable de conexión todavía enchufado en la toma AUDIO IN, pulse el botón BLUETOOTH/ PAIRING de la parte inferior del altavoz o utilice "Sony | Music Center" para cambiar el dispositivo BLUETOOTH al que desee utilizar para la reproducción.

Altavoz de cristal  
LSPX-S2

## Conexión a Wi-Fi a través de un enrutador Wi-Fi que tenga un botón Wi-Fi Protected Setup™ (WPS)

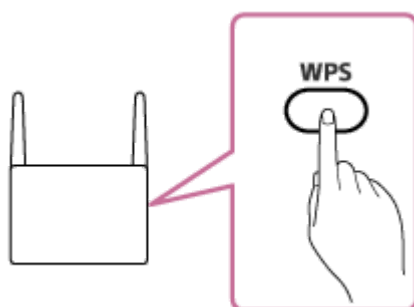
Conecte el altavoz a una red Wi-Fi a través de un enrutador Wi-Fi que tenga un botón Wi-Fi Protected Setup™ (WPS).

- 1 Coloque el altavoz cerca del enrutador Wi-Fi y después pulse el botón  (encendido/en espera) para encender el altavoz.
- 2 Mantenga pulsado el botón **TIMER/ ■ WPS** del altavoz durante unos 2 segundos, y confirme que el altavoz emita un sonido\*.

\* Ejemplo de sonido  (La reproducción puede requerir el navegador más reciente.)



- 3 Pulse el botón Wi-Fi Protected Setup™ (WPS) del enrutador Wi-Fi dentro de 90 segundos.



- 4 Compruebe que el indicador de red esté iluminado en blanco.

La conexión a Wi-Fi se habrá completado.



4-748-325-31(2) Copyright 2020 Sony Corporation

Altavoz de cristal  
LSPX-S2

## Utilización de un smartphone para conectarse a Wi-Fi

- 1 Instale “Sony | Music Center” en un smartphone.



- 2 Conecte su smartphone a un enrutador Wi-Fi.

- 3 Conecte su smartphone con el altavoz a través de la tecnología inalámbrica BLUETOOTH.

- 4 Conéctese a Wi-Fi siguiendo las instrucciones en pantalla de “Sony | Music Center”.

Algunos enrutadores de LAN inalámbrica poseen múltiples SSID. Conecte siempre el smartphone y el altavoz al mismo SSID.

- 5 Compruebe que el indicador de red esté iluminado en blanco.

La conexión a Wi-Fi se habrá completado.



### Tema relacionado

- [Emparejamiento y conexión con dispositivos BLUETOOTH®](#)
- [Instalación de “Sony | Music Center”](#)

Altavoz de cristal  
LSPX-S2

## DLNA (Digital Living Network Alliance) (Alianza para el estilo de vida digital en red)

Puede escuchar música almacenada en un servidor DLNA (como un PC) en una red doméstica utilizando el altavoz. La conexión de dispositivos digitales compatibles con DLNA entre sí en la red, le permite reproducir música almacenada en un servidor DLNA utilizando un controlador DLNA.

Para utilizar el PC como un servidor o controlador DLNA, tendrá que configurarlo.

### Para escuchar música de un servidor DLNA (PC, etc.) operando un smartphone/iPhone, etc.

Descargue “Sony | Music Center” en su smartphone/iPhone, etc.

La conexión Wi-Fi del altavoz, así como la selección/reproducción de música de un servidor DLNA (como un ordenador), puede realizarse utilizando “Sony | Music Center”.

Para los detalles, consulte lo siguiente.

- [Utilización de un smartphone para conectarse a Wi-Fi](#)
- [Conexión a Wi-Fi para escuchar música en su ordenador \(operación de Windows Media Player a través de “Sony | Music Center”\)](#)

### Para escuchar música de un servidor DLNA utilizando su PC como controlador

Puede reproducir música guardada en un servidor DLNA utilizando el PC.

Inicie “Windows Media Player” en su PC, y después reproduzca música utilizando la función “Cast to Device” (Windows 10) o la función “Play To” (Windows 8.1). Siga las instrucciones en pantalla del PC para operar.

Para utilizar el PC como un servidor o controlador DLNA, será necesario configurarlo.

Para los detalles, consulte lo siguiente.

- [Configuración del PC como servidor DLNA \(Windows 10\)](#)
- [Configuración del PC como servidor DLNA \(Windows 8.1\)](#)
- [Conexión a Wi-Fi para escuchar música en su ordenador \(Windows Media Player\)](#)

#### Nota

- El altavoz puede reproducir música almacenada en los formatos de audio siguientes: MP3, PCM lineal, WMA, AAC, WAV, FLAC, ALAC, y AIFF. El altavoz solo puede reproducir archivos AAC con las extensiones .m4a, .mp4, y .3gp. Incluso aunque la velocidad de bits y el formato de archivo sean compatibles, no se garantiza la reproducción de todos los archivos.
- Los archivos con protección de derechos de autor DRM (Digital Rights Management) (Gestión de derechos digitales) no se pueden reproducir en este altavoz. Para comprobar si un archivo WMA está protegido mediante DRM, haga clic con el botón derecho en el archivo del PC. Si hay una ficha [License], el archivo tiene derechos de autor DRM.
- Cuando escuche música a través de una red doméstica, puede tardar algún tiempo en iniciarse, ya que cada dispositivo compatible con DLNA tiene que reconocer el componente utilizado actualmente.
- Es posible que algunos contenidos no puedan reproducirse con productos DLNA CERTIFIED.

Altavoz de cristal  
LSPX-S2

## Utilización de un ordenador para conectar el altavoz a Wi-Fi

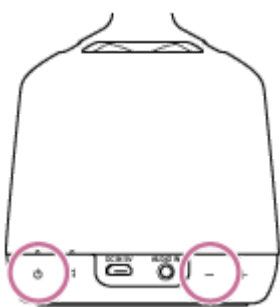
Si va a conectar su altavoz a Wi-Fi utilizando este método, tendrá que inicializar el altavoz. Tenga en cuenta que la inicialización del altavoz devuelve todos los ajustes a sus valores predeterminados y elimina toda la información de emparejamiento BLUETOOTH. Para conectar de nuevo utilizando la tecnología inalámbrica BLUETOOTH, elimine primero la información de emparejamiento del altavoz en su PC, y después vuelva a emparejar con el altavoz. En esta sección se explica cómo utilizar su ordenador para conectar su altavoz a la red Wi-Fi. Compruebe lo siguiente antes de iniciar cualquier operación:


- El altavoz está lo más cerca posible del enrutador Wi-Fi.
- Para realizar la configuración de Wi-Fi se requiere un SSID (nombre de la red inalámbrica) y una clave de cifrado (WEP o WPA). Una clave de cifrado (o una clave de red) es un cifrado para restringir los dispositivos que pueden comunicarse entre sí. Estos elementos se utilizan para llevar a cabo una comunicación más segura entre los dispositivos que están conectados a enrutadores de Wi-Fi o puntos de acceso.

### 1 Anote el SSID y la contraseña (clave de cifrado) para el enrutador Wi-Fi que esté utilizando.


Para los detalles, consulte el manual de instrucciones del enrutador Wi-Fi que esté utilizando.

### 2 Mientras el altavoz está encendido, mantenga simultáneamente pulsados el botón (volumen) del altavoz y el botón (encendido/en espera) durante al menos 4 segundos.



Si la operación se realiza correctamente, el indicador  (encendido/en espera) parpadeará en blanco y comenzará la inicialización.



La inicialización requiere decenas de segundos.

Después de eso, cuando se complete la inicialización, el indicador  (encendido/en espera) se apagará y el altavoz se reiniciará.

Al inicializar los ajustes, se eliminará toda la información de emparejamiento BLUETOOTH y la configuración de red.

### 3 Conecte el altavoz al PC.



#### Para Windows 8.1

- Haga clic o puntee en el escritorio de la pantalla Inicio.
- Seleccione el icono  o  de la parte inferior derecha de la pantalla.



- Seleccione [LSPX-S2\_xxxxxx] en la lista de redes inalámbricas que pueda navegar desde el ordenador.


## Para Windows 10

- Seleccione el icono  o  de la parte inferior derecha de la pantalla.



- Seleccione, por orden, [LSPX-S2\_xxxxxx] - [Connect] en la lista de redes inalámbricas que pueda navegar desde el ordenador.

## Para Mac:

- Seleccione el icono  de la parte superior de la pantalla.
- Seleccione [Open Network Preferences...].
- Seleccione [LSPX-S2\_xxxxxx] en la lista de redes inalámbricas que pueda navegar desde el ordenador.

## 4 Visualice la pantalla [Sony Network Device Settings].

1. Inicie un navegador (Internet Explorer, Safari, etc.).
2. Introduzca la URL siguiente en la barra de direcciones.  
<http://192.168.211.129>



## 5 Seleccione [Network Settings] en el menú.



## 6 Introduzca el SSID y la contraseña (clave de cifrado) del enrutador Wi-Fi.



## 7 Seleccione [Apply].





## 8 Compruebe que el indicador de red esté iluminado en blanco.

Si el indicador de red se ilumina en blanco, el altavoz se habrá conectado a Wi-Fi. El indicador de red puede tardar más de 1 minuto en iluminarse.



La conexión se habrá completado.

## 9 Conecte el ordenador al enrutador Wi-Fi que esté utilizando.

### Sugerencia

- Si desea establecer una dirección IP fija, introduzca la dirección IP en la pantalla en el paso 6 anterior.
- Una vez que el altavoz se haya conectado a Wi-Fi, restaure el ordenador a su conexión original o conecte el ordenador al enrutador Wi-Fi que esté utilizando.

### Nota

- Este procedimiento necesita completarse en un plazo de 30 minutos. Si no puede completar el procedimiento en 30 minutos, comience nuevamente desde el paso 2.
- Su conexión no será segura hasta que finalice la configuración de Wi-Fi. Su conexión Wi-Fi volverá a ser segura cuando finalice la configuración de Wi-Fi, y después se realice la configuración de seguridad de Wi-Fi.
- Si está conectando el altavoz a Wi-Fi por primera vez después de la compra, la función BLUETOOTH/España de red se activará automáticamente.

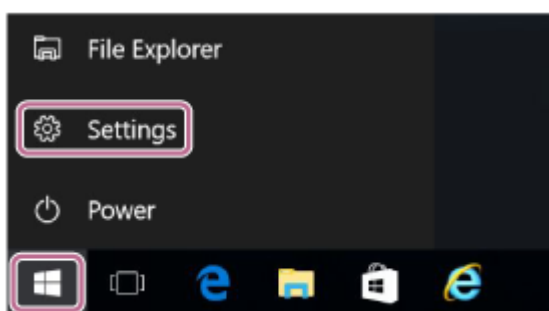
## Configuración del PC como servidor DLNA (Windows 10)

Windows 10 admite DLNA1.5. Un ordenador con Windows 10 se puede utilizar como un servidor DLNA y como controlador (dispositivo de control).

Si realiza la configuración siguiente, podrá controlar la música almacenada en un servidor DLNA (incluyendo ordenadores con Windows 10) en su red doméstica utilizando un ordenador con Windows 10 para disfrutar escuchando música en el altavoz.

Si descarga “Sony | Music Center” en su smartphone/iPhone, o dispositivo similar, y utiliza un PC con Windows 10, realice también el procedimiento de [“Conexión a Wi-Fi para escuchar música en su ordenador \(operación de Windows Media Player a través de “Sony | Music Center”\)](#)”.

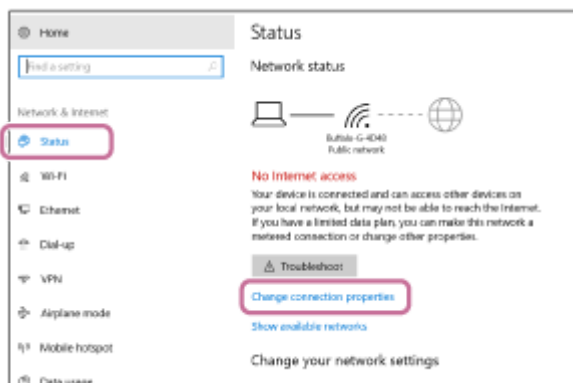
- 1 Seleccione [⚙️ Settings] desde el menú Inicio de la parte inferior izquierda de la pantalla.



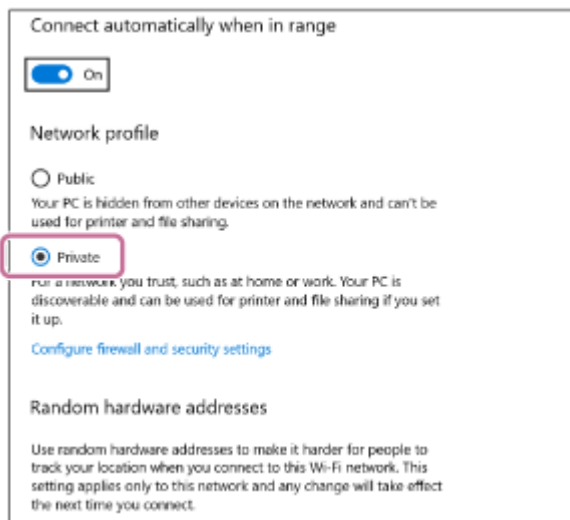
- 2 Seleccione [Network & Internet].



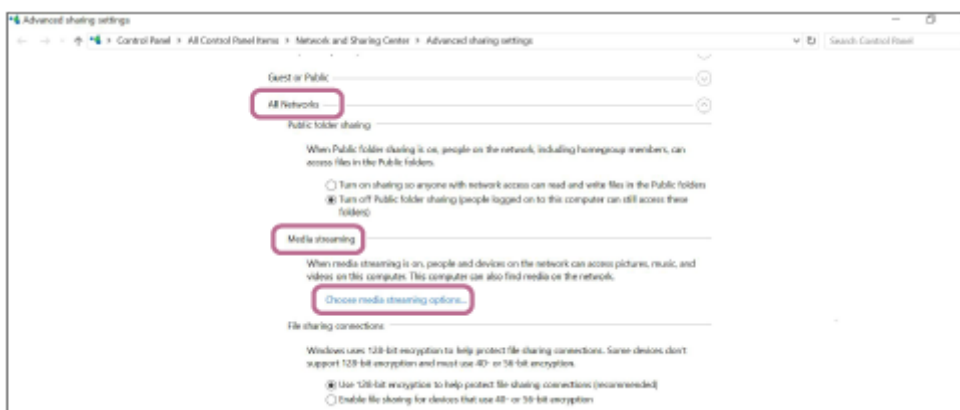
- 3 Seleccione [Status] – [Change connection properties].



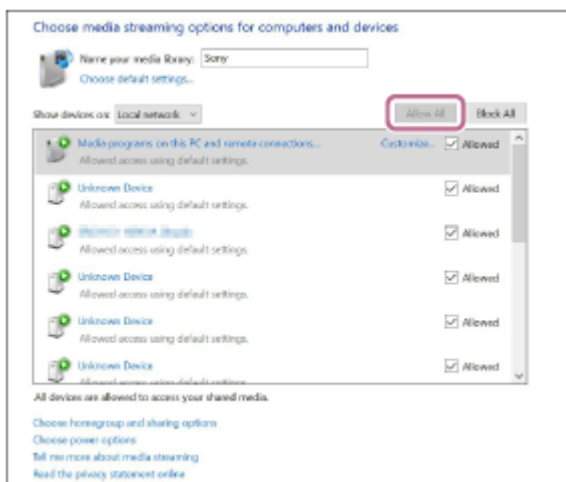
- 4 Seleccione [Private].



**5 Seleccione [Choose media streaming options...] de [Media streaming] en [All Networks].**



**6 Seleccione [Allow All].**



Aparecerá la pantalla [Allow All Media Devices].

**7 Seleccione [Allow all computers and media devices].**

Si todos los dispositivos en la red local tienen permiso ([allow]) para acceder a su red, seleccione [OK] y cierre la pantalla.

- [Conexión a Wi-Fi para escuchar música en su ordenador \(Windows Media Player\)](#)

4-748-325-31(2) Copyright 2020 Sony Corporation

Altavoz de cristal  
LSPX-S2

## Configuración del PC como servidor DLNA (Windows 8.1)

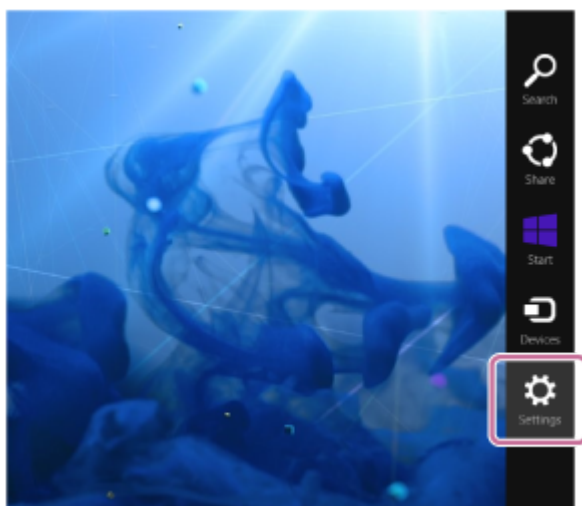
Windows 8.1 admite DLNA1.5. Un ordenador con Windows 8.1 se puede utilizar como un servidor DLNA y como controlador (dispositivo de control).

Si realiza la configuración siguiente, podrá controlar la música almacenada en un servidor DLNA (incluyendo ordenadores con Windows 8.1) en su red doméstica utilizando un ordenador con Windows 8.1 para disfrutar escuchando música en el altavoz.

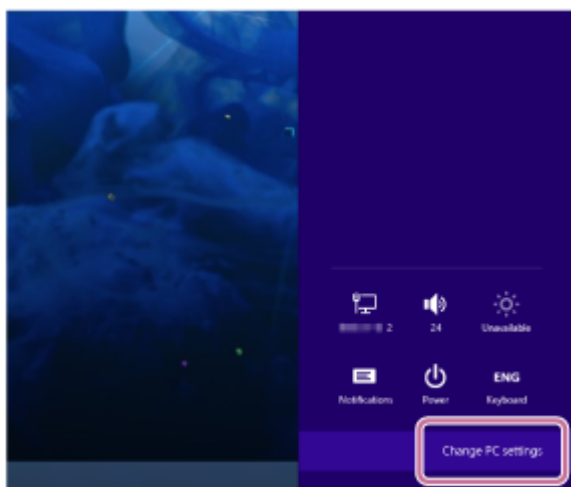
Si descarga "Sony | Music Center" en su smartphone/iPhone, o dispositivo similar, y utiliza un PC con Windows 8.1, realice también el procedimiento de "[Conexión a Wi-Fi para escuchar música en su ordenador \(operación de Windows Media Player a través de "Sony | Music Center"\)](#)".

- 1 Mueva el puntero del ratón a la esquina superior derecha (o inferior derecha) de la pantalla para visualizar los símbolos (charms), y después seleccione [Settings].

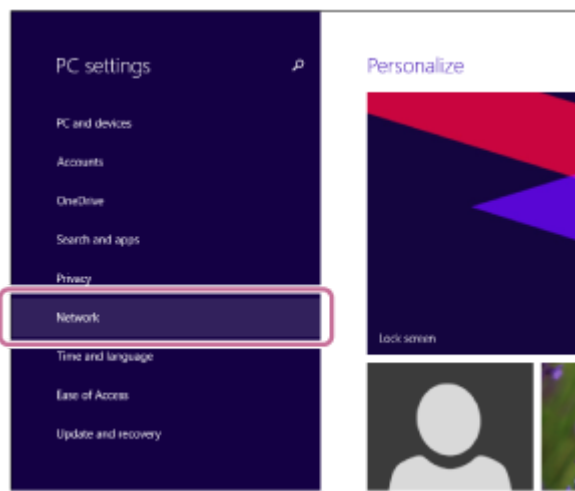
En el caso de un panel táctil, visualice los símbolos (charms) deslizando desde el lado derecho de la pantalla al centro, y después seleccione [Settings].



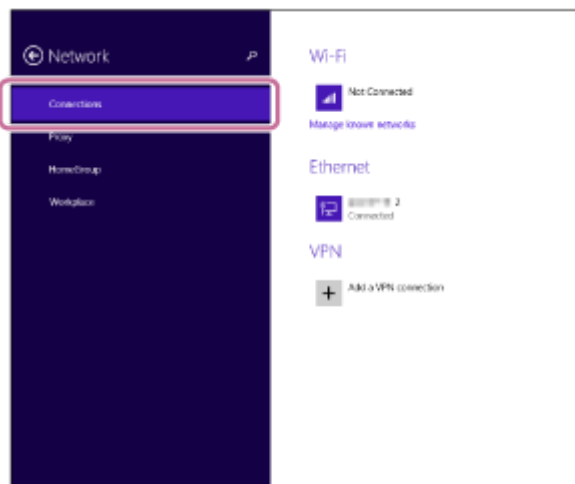
- 2 Seleccione [Change PC settings].



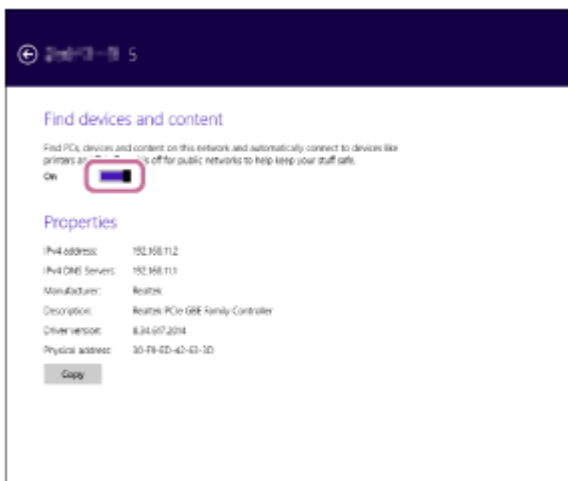
- 3 Seleccione [Network].



- 4 Seleccione [Connections], y después seleccione el icono con [Connected] utilizando  o .



- 5 Active [Find devices and content].

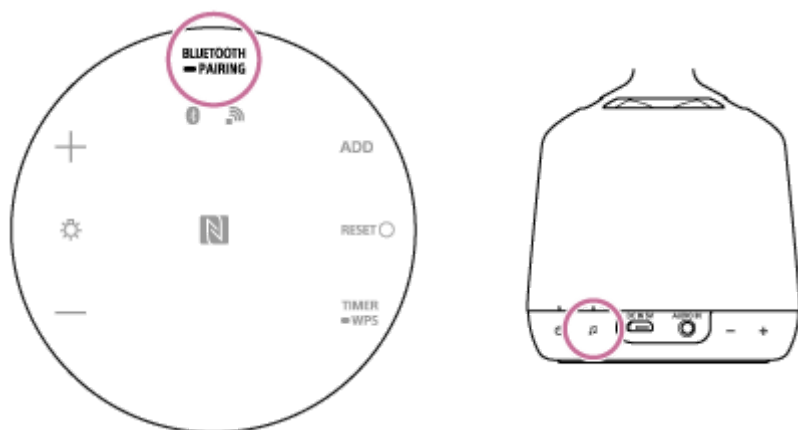


Altavoz de cristal  
LSPX-S2

## Desactivación la función Wi-Fi

Si está utilizando el altavoz al aire libre, asegúrese de que la función Wi-Fi esté desactivada.

- 1 Mientras el altavoz está encendido, mantenga simultáneamente pulsados el botón **BLUETOOTH/ PAIRING** de la parte inferior del altavoz y el botón **♪** (Pulsar y reproducir) del lado del altavoz.



La función Wi-Fi cambiará entre activada y desactivada cada vez que mantenga pulsados el botón **BLUETOOTH/ PAIRING** y el botón **♪** (Pulsar y reproducir).

Puede comprobar los ajustes a través del indicador de red en la parte inferior del altavoz.

Para los detalles sobre los estados de los indicadores de red, consulte [“Acerca de los indicadores”](#).

Altavoz de cristal  
LSPX-S2

## Escucha de música de un dispositivo a través de conexión BLUETOOTH

Si el dispositivo BLUETOOTH que está utilizando es compatible con los perfiles siguientes, podrá escuchar música en el altavoz y utilizar este para operar el dispositivo BLUETOOTH.

- A2DP (Advanced Audio Distribution Profile)  
Le permite disfrutar de contenidos de audio de alta calidad de forma inalámbrica.
- AVRCP (Audio Video Remote Control Profile)  
Le permite ajustar el volumen de un dispositivo BLUETOOTH.

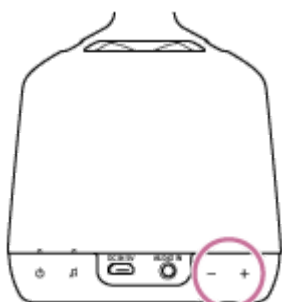
Es posible que las operaciones varíen dependiendo del dispositivo BLUETOOTH. Consulte también el manual de instrucciones suministrado con su dispositivo BLUETOOTH.

### 1 Inicie la reproducción de música en el dispositivo BLUETOOTH y ajuste el volumen.

Conecte con antelación el altavoz al dispositivo BLUETOOTH.

### 2 Pulse los botones **+** / **-** (volumen) para ajustar el volumen.

Para realizar ajustes rápidos, mantenga pulsado el botón.




### Sugerencia

- Después de haber descargado e instalado "Sony | Music Center" en su smartphone/iPhone, etc., podrá utilizar su smartphone/iPhone, etc., como mando a distancia para operar dispositivos conectados al altavoz.
- El altavoz admite la protección de contenido en formato SCMS-T. Puede escuchar música o sonidos, como los TV de 1 segmento o de un teléfono celular que admita el formato SCMS-T, a través del altavoz.
- Dependiendo del dispositivo BLUETOOTH, puede ser necesario ajustar el volumen o establecer el ajuste de salida de audio en el dispositivo conectado.
- Si el sonido se interrumpe, o si hay estáticos, el altavoz puede estar experimentando interferencias. Mueva el altavoz a una ubicación diferente o acerque el dispositivo BLUETOOTH al altavoz.
- La utilización de "Sony | Music Center" puede habilitar ajustes útiles. Para los detalles, consulte "[Instalación de "Sony | Music Center"](#)".

### Nota

- Antes de emparejar o conectar, detenga la reproducción en el dispositivo BLUETOOTH. Cuando se complete el emparejamiento, pueden salir sonidos fuertes del altavoz. También puede experimentar sonidos fuertes repentinos del altavoz cuando se reproduzca música por primera vez después del emparejamiento.



- Si la condición de comunicación es mala, el dispositivo BLUETOOTH puede reaccionar incorrectamente a operaciones realizadas en el altavoz.
- Para emitir música desde un dispositivo BLUETOOTH con el cable de conexión todavía enchufado en la toma AUDIO IN, pulse el botón BLUETOOTH/  PAIRING de la parte inferior del altavoz o utilice "Sony | Music Center" para cambiar el dispositivo BLUETOOTH al que desee utilizar para la reproducción.

---

#### Tema relacionado

- [Emparejamiento y conexión con dispositivos BLUETOOTH®](#)
- [Conexión con un dispositivo compatible con NFC mediante un toque \(NFC\)](#)
- [Terminación de la conexión BLUETOOTH \(después del uso\)](#)

4-748-325-31(2) Copyright 2020 Sony Corporation

Altavoz de cristal  
LSPX-S2

## Terminación de la conexión BLUETOOTH (después del uso)

Cuando termine de reproducir música con el dispositivo BLUETOOTH, realice cualquiera de las operaciones siguientes para terminar la conexión BLUETOOTH.

- Desactive la función BLUETOOTH en el dispositivo BLUETOOTH. Para los detalles, consulte el manual de instrucciones suministrado con el dispositivo.
- Apague el dispositivo BLUETOOTH.
- Apague el altavoz.
- Vuelva a tocar con el dispositivo el área de la marca N del altavoz. (Para dispositivos con la función NFC)

### Sugerencia

- Cuando utilice la función Speaker Add, toque la unidad principal con el dispositivo compatible con NFC.
- Si está utilizando la función Speaker Add, al apagar uno de los altavoces se apagará automáticamente el otro y se terminará la conexión BLUETOOTH.
- Cuando termine de reproducir música, la conexión BLUETOOTH puede terminar automáticamente dependiendo del dispositivo BLUETOOTH.
- Para desconectar un smartphone con un solo toque (NFC), dependiendo del smartphone es posible que la aplicación tenga que ejecutarse en el smartphone.

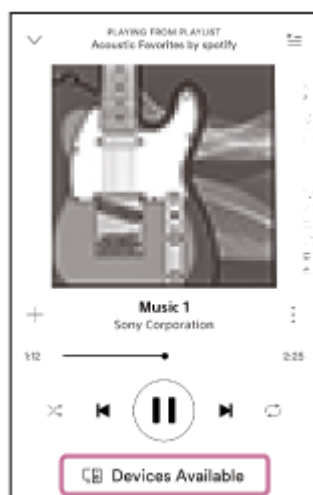
Altavoz de cristal  
LSPX-S2

## Conexión a Wi-Fi para disfrutar de servicios de distribución de música en línea (Spotify)

Puede utilizar el altavoz para reproducir música de servicios de distribución de música en línea (Spotify). Para utilizar su smartphone a fin de disfrutar de Spotify (función Spotify Connect), tendrá que instalar la aplicación Spotify en su smartphone y completar el registro de membresía.

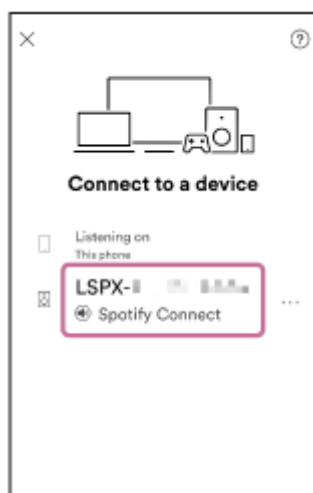
- 1 **Conecte el altavoz a un enrutador Wi-Fi.**
- 2 **Inicie Spotify, instalado en el smartphone, tableta, u ordenador conectado al mismo Wi-Fi que el altavoz.**  
Para los detalles sobre Spotify, consulte el sitio web siguiente.  
<https://www.Spotify.com/connect>

- 3 **Comience a reproducir música, y después seleccione [Devices Available].**



- 4 **Seleccione [LSPX-S2] y escuche la música del altavoz.**

Si el altavoz está conectado a través de la función Spotify Connect, el icono Conectar (🔗) se iluminará en verde. Cuando se complete la conexión, el indicador de red de la parte inferior del altavoz se iluminará en verde.



### Sugerencia

- Si el sonido se interrumpe, o si hay estáticos, el altavoz puede estar experimentando interferencias o es posible que la señal sea débil.  
Compruebe que el altavoz no esté rodeado de metal.  
Además, mantenga el altavoz alejado de hornos de microondas, otros dispositivos Wi-Fi, o cualquier otro dispositivo similar.

### Nota

- Los detalles de los servicios ofrecidos por Spotify pueden diferir dependiendo de su país o región.
- Las especificaciones de la aplicación están sujetas a cambios sin previo aviso.


---

### Tema relacionado

- [Utilización de Pulsar y reproducir para disfrutar de la música de un servicio de distribución de música en línea \(Spotify\)](#)

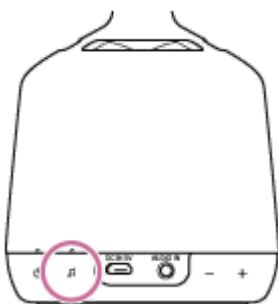
Altavoz de cristal  
LSPX-S2

## Utilización de Pulsar y reproducir para disfrutar de la música de un servicio de distribución de música en línea (Spotify)

Después de utilizar la función Spotify Connect y registrar su música favorita, podrá disfrutar de tal música pulsando simplemente el botón  (Pulsar y reproducir), incluso aunque el altavoz no está encendido.

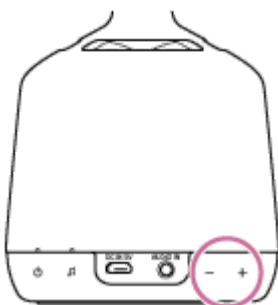
- 1 Después de alcanzar el paso 3 de “**Conexión a Wi-Fi para disfrutar de servicios de distribución de música en línea (Spotify)**”, pulse el botón  (Pulsar y reproducir).

El indicador  (Pulsar y reproducir se iluminará en blanco.



- 2 Pulse los botones / (volumen) para ajustar el volumen.

Para realizar ajustes rápidos, mantenga pulsado el botón.  
También puede utilizar Spotify para ajustar el volumen.



- 3 Navegue por “Sony | Music Center” y seleccione el menú para reproducir cuando utilice Pulsar y reproducir.

Puede seleccionar cualquiera de los menús siguientes.

- Última música reproducida (nombre de Spotify)  
Este es el ajuste predeterminado.  
En el nombre de usuario de Spotify anterior pueden aparecer letras y números aleatorios. Para los detalles, consulte el sitio web siguiente.  
<https://www.spotify.com/>
- Recomendado por el altavoz de cristal
- Música favorita  
Puede seleccionar música después de registrarla siguiendo las instrucciones de “Registro de su música favorita”.


## Detención de la música reproducida en Pulsar y reproducir


Vuelva a pulsar el botón  (Pulsar y reproducir).

## Cambio de la música reproducida en Pulsar y reproducir a otra música



Abra la aplicación Spotify en su smartphone, y después seleccione la música que desee.

## Registro de su música favorita





Mientras esté utilizando la función Spotify Connect para reproducir música, pulse el botón  (Pulsar y reproducir) durante unos 2 segundos.

Un sonido indicará que el registro se ha completado. Después de que el indicador  (Pulsar y reproducir) parpadee algunas veces, volverá a iluminarse en blanco.

### Sugerencia

- Si el indicador  (Pulsar y reproducir) parpadea en rojo y suena una alerta de error al pulsar el botón  (Pulsar y reproducir), tenga en cuenta las siguientes situaciones.
  - La función Spotify Connect nunca se ha utilizado
  - El altavoz no está conectado a Wi-Fi

Vuelva a comprobar si el altavoz está conectado a Wi-Fi, así como los ajustes de la función Spotify Connect.

- Si no se reproduce nada, cuando se pulse el botón  (Pulsar y reproducir), puede haber un problema con el estado de la red o con los servidores de Spotify. Si este es el caso, pulse brevemente el botón BLUETOOTH/  PAIRING de la parte inferior del altavoz. Compruebe si el indicador  (Pulsar y reproducir) está desactivado, y después pulse de nuevo el botón  (Pulsar y reproducir).

---

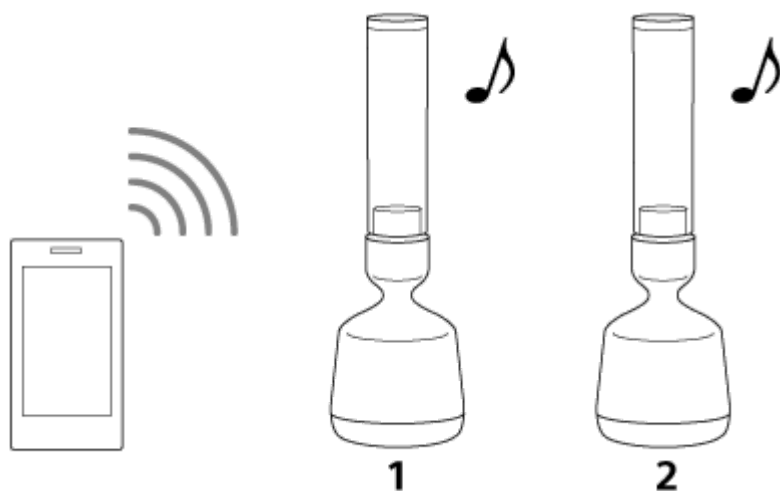
### Tema relacionado

- [Conexión a Wi-Fi a través de un enrutador Wi-Fi que tenga un botón Wi-Fi Protected Setup™ \(WPS\)](#)
- [Utilización de un smartphone para conectarse a Wi-Fi](#)
- [Utilización de un ordenador para conectar el altavoz a Wi-Fi](#)
- [Conexión a Wi-Fi para disfrutar de servicios de distribución de música en línea \(Spotify\)](#)

Altavoz de cristal  
LSPX-S2

## Utilización de 2 altavoces para disfrutar de reproducción inalámbrica a través de conexión BLUETOOTH (función Speaker Add)

Utilizando la función Speaker Add, podrá conectar un solo dispositivo BLUETOOTH a 2 altavoces LSPX-S2 para reproducción. Cuando se utiliza la función Speaker Add, un altavoz actúa como “unidad principal”, mientras que el otro actúa como “unidad satélite”. Seleccione entre los 2 métodos de reproducción siguientes.



1. Unidad principal

2. Unidad satélite

### Modo doble

Ambos altavoces reproducen el mismo sonido. El altavoz está establecido al modo doble de forma predeterminada.

### Modo estéreo

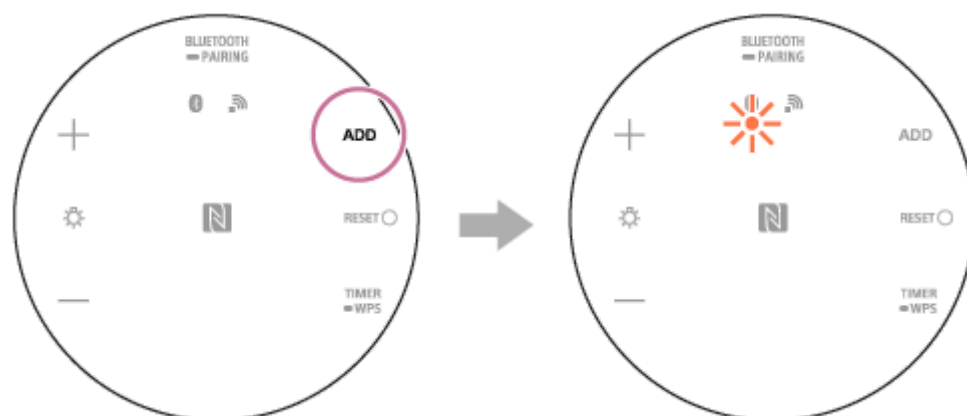
Un altavoz reproduce el sonido del canal derecho (lado derecho), mientras que el otro altavoz reproduce el sonido del canal izquierdo (lado izquierdo) para reproducción estéreo entre los 2 altavoces.

- 1 Encienda los 2 altavoces y colóquelos a una distancia de 1 m (3,2 pies) entre sí. Después mantenga pulsado el botón ADD (función Speaker Add) durante al menos 2 segundos de cada uno.

El altavoz en el que pulsó por primera vez el botón ADD (función Speaker Add) será el principal.

Un sonido\* indicará que la función Speaker Add se ha activado, y el indicador BLUETOOTH parpadeará rápidamente en naranja.

\* Ejemplo de sonido (La reproducción puede requerir el navegador más reciente.)



## 2 Opere el altavoz (principal) con el indicador BLUETOOTH parpadeante para conectarlo al dispositivo BLUETOOTH.

Cuando se encienda el indicador BLUETOOTH, el dispositivo BLUETOOTH estará conectado al altavoz.

## 3 Inicie la reproducción de música en el dispositivo BLUETOOTH y ajuste el volumen.

Pulse los botones **+** / **-** (volumen) en uno de los altavoces para ajustar el volumen.

### Sugerencia

- Conecte su dispositivo BLUETOOTH a la unidad principal.
- Cuando se utilice la función Speaker Add, algunas operaciones solo podrán realizarse mediante la unidad principal, mientras que otras podrán realizarse utilizando tanto la unidad principal como la unidad satélite.
  - Funciones que solamente podrán controlarse con la unidad principal:
    - [emparejamiento con dispositivos BLUETOOTH](#)
    - [programación del Sleep Timer](#)
  - Funciones que podrán controlarse tanto con la unidad principal como con la unidad satélite:
    - [ajuste del volumen](#)
    - [cambio entre el modo estéreo y el modo doble](#)
    - [ajuste del brillo](#)
    - [cancelación de la función Speaker Add](#)
    - [activación y desactivación del modo a la luz de velas](#)
    - [elección de la intensidad del modo a la luz de velas](#)
- Una vez finalizada la instalación, los altavoces podrán separarse más de 1 m (3,2 pies).
- Si desconecta la alimentación mientras esté utilizándose la función Speaker Add, cuando vuelva a conectarla, el altavoz intentará reproducir utilizando la función Speaker Add. Para utilizar la función Speaker Add, encienda el otro altavoz.
- Si desea usar el altavoz que se utilizó por última vez con la función Speaker Add por sí mismo, encienda el altavoz, y después pulse el botón ADD (función Speaker Add) durante al menos 2 segundos para cancelar la función Speaker Add.
- Si se conecta cualquier otro dispositivo BLUETOOTH, como un ratón BLUETOOTH o un teclado BLUETOOTH al dispositivo BLUETOOTH que esté conectando con el altavoz, es posible que se produzca sonido distorsionado o ruido en la salida del altavoz. En este caso, termine la conexión BLUETOOTH entre el dispositivo BLUETOOTH y el (los) otro(s) dispositivo(s) BLUETOOTH.
- Cuando se utilice la función Speaker Add, el códec cambiará automáticamente a SBC.

### Nota

- Si desea reiniciar uno de los altavoces mientras esté utilizando la función Speaker Add, asegúrese de cancelar la función Speaker Add. Si no cancela la función Speaker Add antes de reiniciar un altavoz, se producirán fallos de funcionamiento, como conexiones BLUETOOTH débiles y sonidos interrumpidos.
- No es posible escuchar música de un dispositivo externo conectado a la toma AUDIO IN mientras esté utilizándose la función Speaker Add.
- Si está utilizando la función Speaker Add para ver vídeos, puede haber un desfase entre el vídeo y el audio.



---

## Tema relacionado

- [Emparejamiento y conexión con dispositivos BLUETOOTH®](#)
- [Conexión con un dispositivo compatible con NFC mediante un toque \(NFC\)](#)
- [Cambio entre modo doble y modo estéreo \(función Speaker Add\)](#)
- [Cancelación de la función Speaker Add](#)
- [Ajuste del brillo del LED de iluminación](#)
- [Disfrute del modo a la luz de velas](#)
- [Elección de la intensidad del modo a la luz de velas del altavoz](#)

4-748-325-31(2) Copyright 2020 Sony Corporation

Altavoz de cristal  
LSPX-S2

## Cambio entre modo doble y modo estéreo (función Speaker Add)

Si utiliza 2 altavoces LSPX-S2, podrá alternar entre reproducir el mismo sonido en ambos altavoces (modo doble), y reproducirlo en estéreo (modo estéreo) mediante la salida del sonido del canal izquierdo en un altavoz, y el del canal derecho en el otro altavoz.

### 1 Pulse el botón ADD (función Speaker Add) en uno de los altavoces mientras utilice la función Speaker Add.

Cuando pulse el botón ADD (función Speaker Add) en uno de los altavoces una vez, el canal izquierdo (L) y el canal derecho (R) cambiarán entre sí. Cuando pulse el botón ADD una vez más, el modo cambiará al modo doble. En el modo estéreo, el otro altavoz cambiará automáticamente al sonido del canal opuesto. En modo estéreo, el indicador BLUETOOTH para el canal izquierdo (L) es naranja, y para el canal derecho (R) es rojo. En el modo doble, ambos indicadores BLUETOOTH son naranja.



### Tema relacionado

- [Utilización de 2 altavoces para disfrutar de reproducción inalámbrica a través de conexión BLUETOOTH \(función Speaker Add\)](#)


Altavoz de cristal  
LSPX-S2

## Cancelación de la función Speaker Add

Para cancelar la función Speaker Add siga los pasos indicados a continuación.

### 1 Mantenga pulsado el botón ADD (función Speaker Add) durante al menos 2 segundos.

Un sonido\* indicará cuándo se ha cancelado el ajuste.

\* Ejemplo de sonido  (La reproducción puede requerir el navegador más reciente.)



### Sugerencia

- Si se conecta un dispositivo de audio portátil, etc., a la toma AUDIO IN, el altavoz cambiará automáticamente al modo AUDIO IN, y se terminará la función Speaker Add.

### Nota

- Al apagar el altavoz no se cancelará la función Speaker Add.

### Tema relacionado

- [Utilización de 2 altavoces para disfrutar de reproducción inalámbrica a través de conexión BLUETOOTH \(función Speaker Add\)](#)
- [Cambio entre modo doble y modo estéreo \(función Speaker Add\)](#)

Altavoz de cristal  
LSPX-S2

## Utilización de 2 altavoces para disfrutar de sonido estéreo a través de una red Wi-Fi (Wireless Stereo)


Conectando 2 altavoces LSPX-S2 a la red, podrá disfrutar de un sonido estéreo más expansivo. Deberá tener 2 altavoces LSPX-S2.



### Preparación para la función Wireless Stereo

- Confirme que el software preinstalado de los altavoces sea la última versión. Para los detalles sobre cómo comprobar la versión del software, consulte [“Detección del software más reciente mientras se está conectado a una red”](#).
- La función Wireless Stereo solo podrá disfrutarse en una conexión de red a través de Wi-Fi. Esta función no está disponible con una conexión BLUETOOTH. Para utilizar la conexión BLUETOOTH, utilice la función Speaker Add. Para los detalles sobre la utilización de la función Speaker Add, consulte [“Utilización de 2 altavoces para disfrutar de reproducción inalámbrica a través de conexión BLUETOOTH \(función Speaker Add\)”](#).

### Utilización de 2 altavoces LSPX-S2 (en adelante “altavoz”) para disfrutar de sonido estéreo (función Wireless Stereo)

- 1 Coloque los 2 altavoces a una distancia de 1 m (3,2 pies) entre sí, y después encienda ambos altavoces.**  
El indicador  (encendido/en espera) se iluminará en blanco.
- 2 Utilice “Sony | Music Center” para conectar ambos altavoces a una red Wi-Fi.**
- 3 Utilice “Sony | Music Center” para realizar los ajustes para la función Wireless Stereo.**  
Realice los ajustes para 1 de los 2 altavoces que estén conectados a la red Wi-Fi. Opere el altavoz siguiendo las instrucciones en pantalla de “Sony | Music Center”.  
El indicador de red parpadeará en naranja.

### Para cancelar la función Wireless Stereo o utilizar otras funciones

Mientras utilice la función Wireless Stereo, no estarán disponibles otras funciones (como la función Wireless Multi-room, la función Speaker Add, y las conexiones BLUETOOTH).

Pulse el botón BLUETOOTH/  PAIRING de cualquiera de los altavoces.


El indicador de red volverá a iluminarse en blanco y se cancelará la función Wireless Stereo. También se cancelará el grupo.

#### Sugerencia

- Cuando se conecten ambos altavoces a la toma de CA utilizando los adaptadores de CA USB, dichos altavoces podrán apagarse operando uno de los altavoces (Interbloqueo de alimentación).
- Si la intensidad de la señal es débil debido a razones, como que los altavoces estén alejados entre sí, la conexión puede cancelarse temporalmente. Coloque los altavoces en una posición que proporcione suficiente intensidad de señal.

- Cuando la conexión se cancele temporalmente, los altavoces se volverán a conectar automáticamente. Si se tardan 10 minutos o más en reconectarse después de la cancelación, la función Wireless Stereo se cancelará. Cuando utilice la función Wireless Stereo la próxima vez, comience de nuevo desde el paso ①.

## Nota

- No se recomienda ver vídeos utilizando la función Wireless Stereo. Entre el vídeo y el audio se produce una ligera desviación.
- Cuando se utilice la función Wireless Stereo, la función de actualización automática de software de los altavoces no estará activada. Para actualizar el software, cancele la función Wireless Stereo, y después conecte el altavoz a la red inalámbrica.
- Si el altavoz detecta una actualización de software disponible cuando se esté utilizando la función Wireless Stereo, puede haber una notificación (el indicador  (encendido/en espera) parpadeará en naranja 2 veces) inmediatamente después de haberse encendido 1 de los altavoces. Si esto sucede, cancele temporalmente la función Wireless Stereo. Después de haber actualizado ambos altavoces al software más reciente, vuelva a realizar los ajustes para la función Wireless Stereo. Para los detalles, consulte "[Actualización del software preinstalado](#)".
- Si la red inalámbrica se desconecta, la función Wireless Stereo se cancelará. Si esto sucede, tendrá que rehacer manualmente los ajustes para la función Wireless Stereo.
- Cuando se utilice la función Wireless Stereo, el altavoz no se puede utilizar con la conexión BLUETOOTH. Para utilizar la conexión BLUETOOTH, cancele la función Wireless Stereo.
- Antes de realizar los ajustes para la función Wireless Stereo, recomendamos bajar el volumen del altavoz que se utilice como Wireless Stereo. Como los 2 altavoces emiten sonido para la función Wireless Stereo, se puede emitir un sonido más fuerte que con la reproducción con un altavoz.

Altavoz de cristal  
LSPX-S2

## Conexión a Wi-Fi para escuchar música en su ordenador (Windows Media Player)

Puede utilizar un PC como controlador (dispositivo operativo).

La música se puede reproducir utilizando la función "Transmitir en dispositivo", y después iniciando "Windows Media Player". Siga las instrucciones en pantalla del PC para operar.

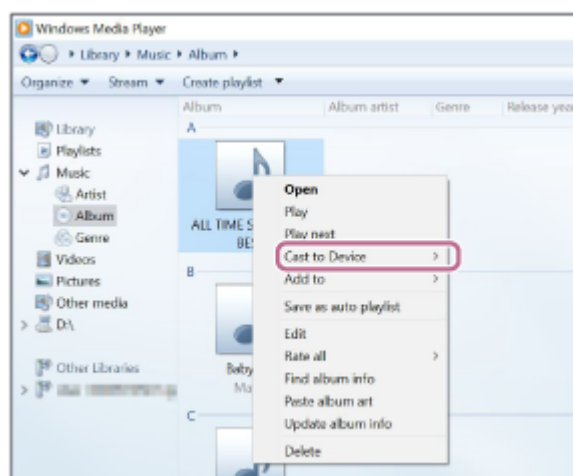
### 1 Conecte el altavoz y el PC a la misma red.

Conecte el altavoz y el ordenador al enrutador inalámbrico con el mismo SSID.  
Cuando se complete la conexión, el indicador de red se iluminará en blanco.

### 2 Seleccione [Windows Media Player] in [All apps].

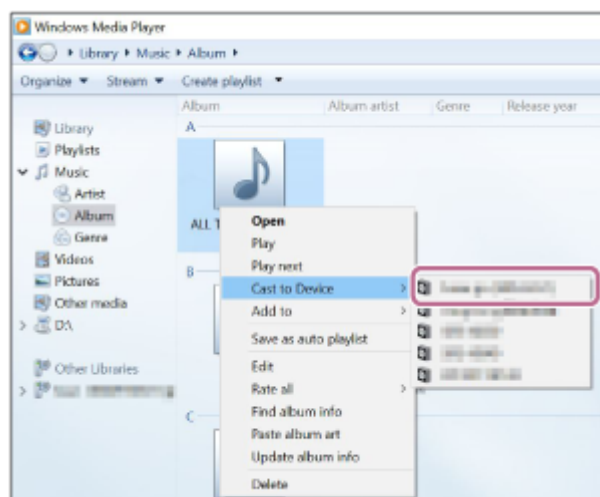
### 3 Haga clic con el botón derecho o mantenga punteada una canción para reproducirla.

### 4 Seleccione [Cast to Device], [Play To] o [Remote Media Streaming] en el menú.



Aparecerá la lista de dispositivos.

### 5 Seleccione [LSPX-S2\_xxxxxx].



## 6 Reproduzca la música seleccionada y ajuste el volumen.

La canción seleccionada se escuchará desde el altavoz.

### Sugerencia

- Después de haber descargado e instalado “Sony | Music Center” en su smartphone/iPhone, etc., podrá utilizar su smartphone/iPhone, etc., como mando a distancia para operar dispositivos conectados al altavoz.

### Nota

- El procedimiento explicado anteriormente es solo orientativo. Normalmente, el nivel de volumen en un PC y el altavoz no se sincronizan. Sin embargo, dependiendo de la versión del Windows Media Player instalado en el PC o la condición del PC, los niveles de volumen pueden sincronizarse.
- El altavoz puede reproducir archivos de formato MP3, WMA, AAC y WAV (solo podrán reproducirse archivos AAC con la extensión “.m4a”, “.mp4”, o “.3gp”). Incluso aunque la velocidad de bits y el formato de archivo sean compatibles, no se garantiza la reproducción de todos los archivos. Además, las especificaciones pueden estar sujetas a cambios sin previo aviso.
- Los archivos con protección de derechos de autor DRM (Digital Rights Management) (Gestión de derechos digitales) no se pueden reproducir en este altavoz. Para comprobar si un archivo WMA está protegido mediante DRM, haga clic con el botón derecho en el archivo del PC. Si hay una ficha [License], el archivo estará protegido con DRM.
- Cuando escuche música a través de una red doméstica, puede tardar algún tiempo en iniciarse, ya que cada dispositivo compatible con DLNA tiene que reconocer el componente utilizado actualmente.
- Es posible que algunos contenidos no puedan reproducirse con productos DLNA CERTIFIED.

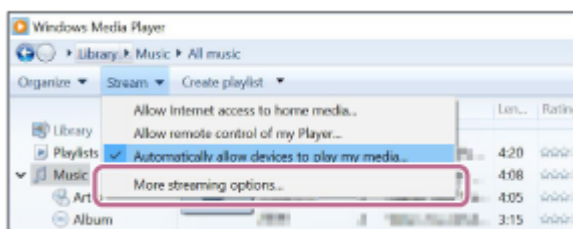
Altavoz de cristal  
LSPX-S2

## Conexión a Wi-Fi para escuchar música en su ordenador (operación de Windows Media Player a través de “Sony | Music Center”)

Puede controlar la música almacenada en un ordenador (Windows 8.1 o posterior) en su red doméstica mediante un smartphone/iPhone, o un dispositivo similar, para disfrutar escuchando música en el altavoz.

Para operar el ordenador con Windows 8.1 o posterior después de descargar “Sony | Music Center” en el smartphone/iPhone, etc., siga los pasos que indicados a continuación.

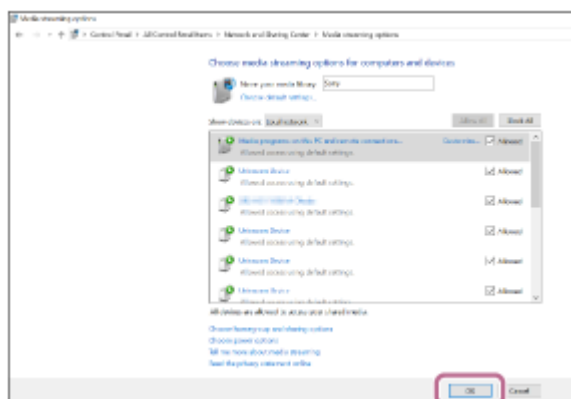
- 1 Seleccione [Windows Media Player] in [All apps].
- 2 Haga clic o puntee [Stream], y después seleccione [More streaming options...].



Si no aparece [More streaming options...], seleccione [Turn on media streaming...]. Después seleccione [Turn on media streaming] en la pantalla [Media streaming options].

- 3 Compruebe que todos los dispositivos están permitidos, y después seleccione [OK] (en algunas versiones, seleccione [Next]) para cerrar la pantalla.

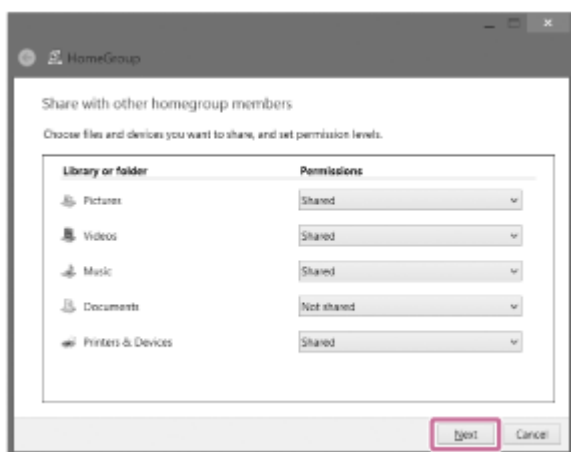
Si selecciona [OK], vaya al paso 6 .



Si no están permitidos todos los dispositivos, seleccione [Allow All], y después aparecerá la pantalla [Allow All Media Devices]. A continuación, seleccione [Automatically allow all computers and media devices.] para permitir todos los dispositivos.

- 4 Compruebe que [Music] esté ajustado a [Shared], y después seleccione [Next].





**5** Seleccione **[Finish]** para cerrar la pantalla.

**6** Seleccione **[Stream]**, y después compruebe que se haya marcado **[Automatically allow devices to play my media...]**.


La configuración del PC se habrá completado.

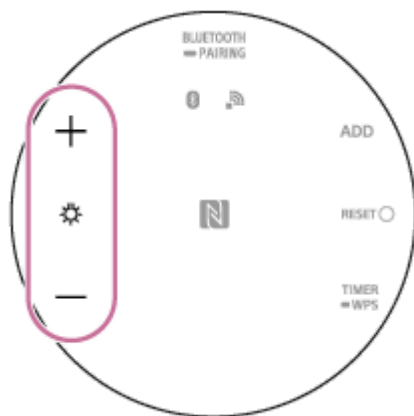
Seleccione **[Home Network]** en “Sony | Music Center”, y seleccione su PC en la lista de servidores.

Seleccionando álbumes, artistas, u otros elementos en **[MUSIC]**, podrá escuchar música almacenada en su PC.

Altavoz de cristal  
LSPX-S2

## Ajuste del brillo del LED de iluminación

- 1 Pulse los botones  (LED de iluminación) +/-.



### Sugerencia

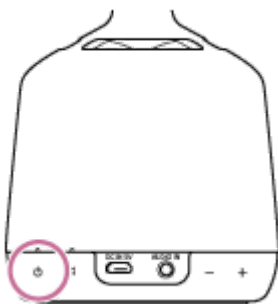
- Para realizar ajustes rápidos, mantenga pulsado el botón.

Altavoz de cristal  
LSPX-S2

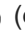
## Disfrute del modo a la luz de velas

Puede configurar el LED de iluminación para que brille y centellee como la luz de una vela.

- 1 Mantenga pulsado el botón  (encendido/en espera) durante unos 2 segundos mientras el altavoz esté encendido.



## Desactivación del modo a la luz de velas

Una vez más, mantenga pulsado el botón  (encendido/en espera) durante unos 2 segundos.


### Tema relacionado

- [Elección de la intensidad del modo a la luz de velas del altavoz](#)

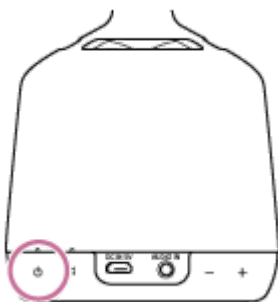
Altavoz de cristal  
LSPX-S2

## Elección de la intensidad del modo a la luz de velas del altavoz

Elija la intensidad del modo a la luz de velas del altavoz.


- 1 Mantenga pulsado el botón  (encendido/en espera) durante unos 2 segundos mientras el altavoz esté encendido.

El modo a la luz de velas se activará.



- 2 Pulse los botones  (LED de iluminación) +/- para elegir la intensidad deseada entre 2 intensidades.

### Nota

- No es posible ajustar el brillo del LED de iluminación en el modo a la luz de velas, incluso aunque utilice "Sony | Music Center" o pulse los botones  (LED de iluminación) +/- del altavoz. Desactive el modo a la luz de velas durante un momento, y después ajuste el brillo.

### Tema relacionado


- [Disfrute del modo a la luz de velas](#)

Altavoz de cristal  
LSPX-S2

## Utilización de la función Sleep Timer

### 1 Pulse el botón TIMER/ ■ WPS.

Un sonido\* indicará que se ha establecido el Sleep Timer. La alimentación se desconectará automáticamente después de 60 minutos.


\* Ejemplo de sonido  (La reproducción puede requerir el navegador más reciente.)



### Para cancelar el Sleep Timer

Vuelva a pulsar el botón TIMER/ ■ WPS.

Un sonido\* indicará que se ha cancelado el Sleep Timer.

\* Ejemplo de sonido  (La reproducción puede requerir el navegador más reciente.)

#### Sugerencia

- También puede utilizar "Sony | Music Center" para programar la duración del temporizador.

### Tema relacionado

- [Qué puede hacer con "Sony | Music Center"](#)

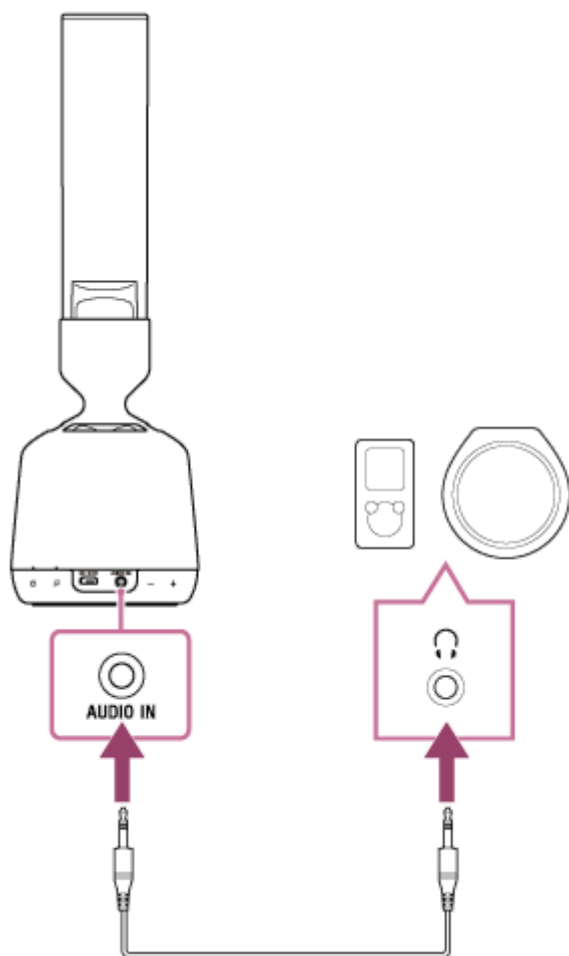
Altavoz de cristal  
LSPX-S2

## Escucha de música de un dispositivo externo

Escuche música de un dispositivo externo en el altavoz.

### 1 Conecte un dispositivo de audio portátil a la toma AUDIO IN.

Utilice un cable de audio comercial (mini estéreo a mini estéreo, sin resistencia).



### 2 Inicie la reproducción en el dispositivo conectado.

#### Sugerencia

- Para emitir música desde un dispositivo BLUETOOTH con el cable de conexión todavía enchufado en la toma AUDIO IN, pulse el botón BLUETOOTH/ PAIRING de la parte inferior del altavoz o utilice "Sony | Music Center" para cambiar el dispositivo BLUETOOTH al que desee utilizar para la reproducción. Si el volumen es bajo, ajuste el volumen tanto para el altavoz como para el dispositivo de audio conectado.

#### Tema relacionado

- [Qué puede hacer con "Sony | Music Center"](#)



Altavoz de cristal  
LSPX-S2

## Qué puede hacer con “Sony | Music Center”

“Sony | Music Center” es una aplicación para el control de dispositivos de audio de Sony compatibles con “Sony | Music Center” desde su smartphone/iPhone.

Para los detalles sobre “Sony | Music Center”, consulte la URL siguiente.

<https://www.sony.net/smcqa/>

### Características (ajustes básicos)

- Comprobación del nivel de batería
- Ajustes para apagar
- Ajustes para todas las funciones de espera (En espera autom., Espera de red)
- Ajustes para el brillo del LED de iluminación
- Ajustes para el modo a la luz de velas
- Ajustes para la función Acentuación de graves
- Ajustes para la función DSEE HX
- Selecciones para el códec Bluetooth (Auto/SBC)

### Características (ajustes relacionados con las funciones de Wi-Fi y BLUETOOTH)

- Varias conexiones (Wi-Fi, función Wireless Stereo, función Wireless Multi-room, función Speaker Add)
- Ajustes para la función Pulsar y reproducir
- Actualizaciones manuales a través de Wi-Fi
- Comprobación de la versión del software

#### Nota

- Las operaciones que puede realizar “Sony | Music Center” varían dependiendo del dispositivo de audio. Las especificaciones de la aplicación están sujetas a cambios sin previo aviso.

### Tema relacionado

- [Instalación de “Sony | Music Center”](#)



Altavoz de cristal  
LSPX-S2

## Instalación de “Sony | Music Center”

---

Instale “Sony | Music Center” en su smartphone/iPhone, etc., desde Google Play o App Store.

- 1 Descargue la aplicación “Sony | Music Center” de Google Play o App Store e instálela.



- 2 Una vez finalizada la instalación, inicie “Sony | Music Center”.

---

### Tema relacionado

- [Qué puede hacer con “Sony | Music Center”](#)

Altavoz de cristal  
LSPX-S2

## Especificaciones

### Sección de altavoces

Altavoces	Altavoz de agudos: cilindro de cristal orgánico, Altavoz de graves: aprox. 35 mm (7/16 pulg) de diámetro.
Tipo de caja	Radiador pasivo
Banda de frecuencias	60 Hz – 40 000 Hz

### Sección del amplificador

Número de salidas	4 canales (altavoz de agudos: 3 canales, altavoz de graves: 1 canal)
-------------------	--

### Sección de red

Normas compatibles	IEEE 802.11 a/b/g/n (WEP 64 bits, WEP 128 bits, WPA/WPA2-PSK (AES), WPA/WPA2-PSK (TKIP))
Frecuencia de radio	Banda de 2,4 GHz, banda de 5 GHz

### Sección de BLUETOOTH

Salida	Especificación BLUETOOTH Clase de potencia 2
Alcance máximo de comunicación	Línea de vista de aprox. 10 m (32 pies) <sup>*1</sup>
Frecuencia de radio	Banda de 2,4 GHz (2,4000 GHz- 2,4835 GHz)
Sistema de comunicación	Especificación BLUETOOTH versión 4,2
Método de modulación	FHSS
Perfiles BLUETOOTH compatibles <sup>*2</sup>	<ul style="list-style-type: none"> <li>● A2DP (Advanced Audio Distribution Profile)</li> <li>● AVRCP (Audio Video Remote Control Profile)</li> </ul>
Códecs compatibles <sup>*3</sup>	<ul style="list-style-type: none"> <li>● SBC<sup>*4</sup></li> <li>● AAC<sup>*5</sup></li> <li>● LDAC<sup>*6</sup></li> </ul>
Protección de contenido correspondiente	SCMS-T
Ancho de banda de transmisión (A2DP)	20 Hz – 20 000 Hz (frecuencia de muestreo de 44,1 kHz)

## Generales

AUDIO IN	Minitoma estéreo ANALOG $\phi$ 3,5 mm
Potencia	5 V CC, 1,5 A (utilizando el adaptador de CA USB suministrado conectado a una fuente de alimentación de 100 V - 240 V CA, 50 Hz/60 Hz) o, utilizando la batería de iones de litio incorporada
Consumo (utilizando el adaptador de CA USB)	<ul style="list-style-type: none"> <li>● Aprox. 11 W (durante la carga, ajuste de iluminación con brillo máximo)</li> <li>● Aprox. 0,2 W (cuando BLUETOOTH/modo de espera de red está activado)</li> <li>● Aprox. 0,2 W (cuando BLUETOOTH/modo de espera de red está desactivado)</li> </ul>
Autonomía de la batería de iones de litio	<ul style="list-style-type: none"> <li>● Aprox. 8 horas<sup>*7</sup> (cuando la conexión BLUETOOTH y Wi-Fi no están conectadas)</li> <li>● Aprox. 8 horas<sup>*7</sup> (con conexión de Wi-Fi)</li> </ul>
Tiempo de carga de la batería de iones de litio	Aprox. 5 horas <sup>*7</sup>
Temperatura de funcionamiento	5 °C - 35 °C (41 °F - 95 °F)
Dimensiones (incluyendo piezas salientes y controles)	Aprox. 90 mm (3 5/8 pulg) de diá. × 277 mm (11 pulg) (al)
Peso	Aprox. 1,1 kg (2 libras 7 onzas)
Accesorios suministrados	Consulte la Guía de referencia suministrada con este altavoz.

\*1 El alcance real puede variar en función de factores como los obstáculos entre los dispositivos, los campos magnéticos emitidos por un horno microondas, la electricidad estática, la sensibilidad de recepción, el rendimiento de la antena, el sistema operativo, la aplicación de software, etc.

\*2 Los perfiles BLUETOOTH estándar indican la finalidad de la comunicación BLUETOOTH entre los dispositivos.

\*3 Códec: formato de compresión y conversión de señales de audio

\*4 Códec de subbanda

\*5 Codificación de audio avanzada

\*6 LDAC es una tecnología de codificación de audio desarrollada por Sony que permite la transmisión de contenido de audio de alta resolución (Hi-Res), incluso a través de una conexión BLUETOOTH.

\*7 En función de la temperatura ambiente y de las condiciones de uso, la duración puede variar.

**Las placas de identificación y la información importante se encuentran en la parte inferior exterior del altavoz y en la superficie del adaptador de CA.**

**La dirección MAC de la red Wi-Fi se encuentra en la parte inferior exterior de este altavoz.**

Altavoz de cristal  
LSPX-S2

## Acerca de la política de privacidad

---

**A los clientes que utilicen “Sony | Music Center” y hayan aceptado la recopilación de información sobre cómo utilizan la unidad:**

Puede comprobar la política de privacidad que haya aceptado en el sitio web siguiente.

<http://policies.sony.net/vs/01/index.html>


Sony dejará de recopilar información, incluso después de que la haya aceptado, si se niega a permitir que se recopile información en el menú de configuración para “Sony | Music Center”, o si inicializa el altavoz. (Para los detalles sobre la inicialización del altavoz, consulte “[Inicialización del altavoz](#)”.)

Altavoz de cristal  
LSPX-S2


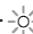
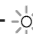
## Acerca de los indicadores

### Indicador (encendido/en espera)


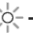

#### Cuando se utilice la batería recargable incorporada

Iluminado (blanco)	La batería recargable incorporada tiene suficiente energía restante.
Parpadeando lentamente (rojo)	La batería recargable incorporada se está agotando. Cargue el altavoz. Después de un tiempo, un sonido* del altavoz indicará que la batería recargable incorporada está vacía y que la alimentación se cortará pronto. * Ejemplo de sonido  (La reproducción puede requerir el navegador más reciente.)
Apagado	El altavoz está apagado.

#### Cuando se haya conectado al adaptador de CA USB

Iluminado (blanco)	El altavoz está encendido y ha terminado de cargarse.
Parpadeando lentamente (blanco,  -  -  . . . )	El altavoz está encendido y se está cargando.
Iluminado (naranja)	El altavoz está apagado y se está cargando.
Apagado	El altavoz está apagado y ha terminado de cargarse.
Parpadeando rápidamente (blanco)	El altavoz está en modo BLUETOOTH/España de red y la batería recargable incorporada tiene suficiente energía restante.
Parpadeando rápidamente (naranja y blanco)	El altavoz está en modo BLUETOOTH/España de red y la batería recargable incorporada tiene menos del 90% de energía restante.

### Otro

Parpadeando lentamente (blanco,  -  -  . . . )	El altavoz se está iniciando. No opere el altavoz hasta que el indicador deje de parpadear. Espere hasta que cambie a iluminación constante. En las situaciones siguientes, el indicador puede parpadear. <ul style="list-style-type: none"> <li>● Cuando se conecte a una toma de CA por primera vez después de la compra</li> <li>● Cuando conecte el adaptador de CA USB a la toma DC IN 5 V del altavoz después de que se haya agotado la batería recargable incorporada</li> <li>● Cuando el altavoz <b>se recupere</b> después de haber entrado en modo de protección</li> <li>● Cuando el altavoz se haya inicializado</li> </ul>
Parpadeando lentamente (naranja)	El software se está actualizando.
Parpadeando rápidamente	El sistema ha entrado en <b>modo de protección</b> .

(rojo)	
--------	--

## Indicador 🎵 (Pulsar y reproducir)

Iluminado (blanco)	La función Spotify Connect se está utilizando para reproducir música a través de Pulsar y reproducir.
Parpadeando (blanco)	El registro a la Música favorita tuvo éxito.
Parpadeando (rojo)	<p>Si también hay un sonido de error, tenga en cuenta lo siguiente.</p> <ul style="list-style-type: none"> <li>● La función Spotify Connect nunca se ha utilizado</li> <li>● El altavoz no está conectado a Wi-Fi</li> <li>● La función Spotify Connect no se puede utilizar</li> </ul>

## Indicador BLUETOOTH

### Cuando se conecte a un dispositivo BLUETOOTH

Parpadeando rápidamente (blanco)	El altavoz ha entrado en modo de emparejamiento. Realice el procedimiento de emparejamiento en el dispositivo BLUETOOTH.
Parpadeando lentamente (blanco)	El altavoz se está empezando a conectar automáticamente al dispositivo BLUETOOTH que se conectó por última vez.
Iluminado (blanco)	El altavoz está conectado a un dispositivo BLUETOOTH.


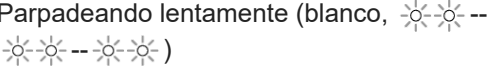
### Cuando se utilice la función Speaker Add

Parpadeando rápidamente (naranja)	El altavoz ha terminado la conexión de Speaker Add y está esperando a ser emparejado con un dispositivo BLUETOOTH. Realice el procedimiento de emparejamiento en el dispositivo BLUETOOTH.
Parpadeando lentamente (naranja)	Se está iniciando una conexión de Speaker Add con el LSPX-S2.
Iluminado (naranja)	<ul style="list-style-type: none"> <li>● El altavoz se está utilizando en modo doble.</li> <li>● El altavoz se está utilizando en modo estéreo (canal izquierdo (L)).</li> </ul>
Iluminado (rojo)	El altavoz se está utilizando en modo estéreo (canal derecho (R)).

## Indicador de red

### Cuando se conecte a Wi-Fi

Apagado	El altavoz no está conectado a Wi-Fi.
Iluminado (blanco)	El altavoz está conectado a Wi-Fi. No se está utilizando la función Spotify Connect.

Iluminado (verde)	El altavoz está conectado a Wi-Fi y se está utilizando la función Spotify Connect.
Parpadeando lentamente (blanco,  )	La función Wi-Fi está desactivada.
Parpadeando lentamente (blanco,  )	Se está establecimiento de una conexión Wi-Fi.
Parpadeando rápidamente (blanco)	No se pudo conectar a Wi-Fi.

### Cuando se utilice la función Wireless Stereo

Iluminado (naranja)	El altavoz está en una conexión Wireless Stereo y se está utilizando como canal izquierdo.
Iluminado (rojo)	El altavoz está en una conexión Wireless Stereo y se está utilizando como canal derecho.
Parpadeando (naranja)	<ul style="list-style-type: none"> <li>● Se está estableciendo una conexión Wireless Stereo.</li> <li>● El altavoz está en una conexión Wireless Stereo, se está utilizando como canal izquierdo, y la señal se está interrumpiendo.</li> </ul>
Parpadeando (rojo)	El altavoz está en una conexión Wireless Stereo, se está utilizando como canal derecho, y la señal se está interrumpiendo.

Altavoz de cristal  
LSPX-S2

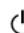

## Precauciones

### Acerca de la seguridad

- Las placas de identificación están situadas en la parte inferior externa de la unidad y en la superficie del adaptador de CA USB.
- La dirección MAC de la red Wi-Fi® se encuentra en la parte inferior externa de esta unidad.
- Antes de utilizar el adaptador de CA USB, asegúrese de que el voltaje de funcionamiento es idéntico al del suministro eléctrico local.

Lugar de compra	Voltaje de funcionamiento
Todos los países/regiones	100 V – 240 V de CA, 50 Hz/60 Hz

### Activación/desactivación de la función inalámbrica

La función inalámbrica de esta unidad se activará al encender la unidad pulsando el botón  (encendido/espera). Para desactivar la función inalámbrica, apague la unidad pulsando el botón  (encendido/espera).

Si está utilizando la función Espera de red, desactive el ajuste de Espera de red utilizando “Sony | Music Center” antes de apagar esa unidad.

### Notas sobre el aumento de temperatura

- Si la unidad se utiliza durante un período prolongado, la temperatura de la unidad y del adaptador de CA USB aumentará. Esta circunstancia no se trata de ningún error.

### Ubicación

- La unidad del altavoz, el amplificador integrado y la caja están ajustados de forma precisa. No los desmonte ni los modifique.
- No inserte objetos extraños en la abertura de la unidad altavoz.
- Evite el contacto de salpicaduras de agua con este producto y los accesorios suministrados. No son estancos.
- No deje la unidad en lugares expuestos a temperaturas altas, como la luz solar directa, cerca de una fuente de calor o bajo un equipo de iluminación.
- No utilice ni deje la unidad en un automóvil.
- No coloque la unidad en una posición inclinada. De lo contrario, las vibraciones de la unidad podrían provocar su caída y una posible avería, daños o un funcionamiento incorrecto.
- Adopte las máximas precauciones si coloca la unidad sobre una superficie con un tratamiento especial (encerada, con aceite o pulida, etc.), ya que podría mancharse o desteñirse.
- En función de su colocación, la unidad podría caerse. No deje objetos de valor cerca de la unidad.
- Al transportar la unidad, tenga en cuenta las siguientes precauciones.



- No deje objetos sensibles al magnetismo (tarjetas de crédito, etc.) cerca de la unidad.
  - No lo sujete por el cilindro de cristal orgánico.
  - No golpee la unidad contra ningún objeto.
- Si la unidad se ensucia, limpie la caja con un paño suave humedecido con un detergente neutro. No utilice gasolina, alcohol, disolvente, detergente, etc., ya que podrían estropear el acabado de la superficie. Para obtener más información sobre la limpieza del cilindro de cristal orgánico, consulte “Manipulación del cilindro de cristal orgánico”.

## Notas sobre el cristal orgánico

La unidad utiliza cristal orgánico.

Una utilización incorrecta del cristal orgánico puede provocar roturas en el cristal, lesiones o incluso ceguera. También puede afectar negativamente la calidad del sonido, la iluminación, etc. Para evitar accidentes, asegúrese de tener en cuenta las siguientes precauciones.

- No sujete el cristal orgánico directamente de sus manos ni lo levante.  
Agarrar el cristal orgánico para levantar la unidad puede dañar la unidad o causar lesiones si se cae.
- No someta la unidad a impactos fuertes, causados por ejemplo por caídas desde un lugar elevado, impactos contra otro objeto, ni se suba sobre ella. Si golpea la unidad contra un objeto duro, aunque no sea con una fuerza excesiva, el cristal orgánico puede romperse, agrietarse, astillarse o deformarse, lo que puede provocar errores o problemas de funcionamiento.
- No arañe el cristal orgánico.  
Una pequeña grieta o astilla puede provocar la rotura del cristal orgánico. Si el cristal se agrieta pero sin llegar a romperse, podría romperse más adelante de forma inesperada. Una pequeña astilla o una grieta grande o pequeña puede afectar negativamente la calidad del sonido, la iluminación u otras funciones.
- No exponga la unidad a cambios de temperatura bruscos.  
El cristal orgánico no es resistente al calor. No coloque la unidad cerca o encima de objetos calientes.  
Los cambios bruscos de temperatura pueden provocar la rotura o la deformación del cristal.

Si observa grietas, astillas, roturas u otras anomalías en el cilindro de cristal orgánico, póngase en contacto con su distribuidor Sony más próximo.

## Manipulación del cilindro de cristal orgánico

- Sin aplicar una fuerza excesiva, limpie el polvo con un cepillo suave o un plumero y utilice la gamuza de limpieza suministrada para limpiar el cristal orgánico. (No utilice estropajos, esponjas, etc.)
- Si el cristal orgánico está pegajoso o presenta marcas de huellas dactilares, empañe el cristal con su aliento y utilice la gamuza de limpieza suministrada para limpiarlo.
- Si el cristal orgánico está muy sucio, límpielo con la gamuza de limpieza suministrada humedecida con agua fría.
- No utilice gasolina, alcohol, disolvente, detergente, etc., ya que podrían estropear el acabado de la superficie.
- No desarme la unidad, ya que podría deteriorar el rendimiento y la calidad del sonido.

## Notas sobre la iluminación del cilindro de cristal orgánico

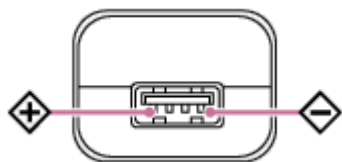
- No mire directamente a la fuente de iluminación.

## Notas sobre el adaptador de CA USB

- Cuando conecte o desconecte el adaptador de CA USB, apague siempre primero la unidad. De lo contrario, podría producirse un fallo de funcionamiento.

- Utilice únicamente el adaptador de CA USB suministrado y el cable micro-USB. Para evitar provocar daños en la unidad, no utilice ningún otro adaptador de CA USB.

Polaridad de la clavija



- Enchufe el adaptador de CA USB a una toma de CA cercana. En el caso de que se produzca un problema, desenchúfela de la toma de CA inmediatamente.
- No instale el adaptador de CA USB en un espacio cerrado, como una estantería o un armario empotrado.

## Otros

- No coloque ni deje la unidad en lugares extremadamente fríos o extremadamente calientes (temperaturas por fuera del rango de 5 °C – 35 °C (41 °F - 95 °F)). Si la unidad se utiliza o se deja fuera de la gama anterior, puede detenerse automáticamente para proteger los circuitos internos.
- A altas temperaturas, la carga se puede detener o el volumen se puede reducir para proteger la batería.

Altavoz de cristal  
LSPX-S2

## Notas sobre la carga

### Vida útil de la batería de iones de litio recargable incorporada

- Aunque no tenga intención de utilizar el altavoz durante largo tiempo, cargue la batería recargable incorporada a su plena capacidad una vez cada 6 meses para mantener su rendimiento.
- Si el altavoz no se utiliza durante mucho tiempo, la batería recargable incorporada puede tardar más en cargarse.
- La batería recargable incorporada tiene una vida útil. A medida que pase el tiempo y el número de veces que se utilice la batería recargable incorporada aumente, la capacidad de la batería recargable incorporada disminuirá lentamente. Cuando el tiempo que se pueda utilizar la batería recargable incorporada parezca considerablemente más corto, a pesar de haberse cargado completamente, póngase en contacto con su proveedor Sony más cercano.
- La vida útil de la batería recargable incorporada difiere dependiendo de la utilización, el entorno, y el método de almacenamiento.

### Precaución

Cuando el altavoz detecte un problema para las causas siguientes al cargar la batería recargable incorporada, dejará de cargarse aunque no se haya completado la carga.

- La temperatura ambiente supera el margen de 5 °C – 35 °C (41 °F – 95 °F).
- Hay un problema con la batería recargable incorporada.
- Cuando la carga a la batería recargable incorporada continúe durante mucho tiempo.

#### Nota

- El tiempo de carga varía dependiendo de las condiciones de utilización de la batería recargable incorporada.
- Cargue el altavoz a una temperatura ambiente de entre 5 °C y 35 °C (41 °F y 95 °F).
- El altavoz se calienta durante la carga. Esto no es un mal funcionamiento.
- Evite la exposición a cambios rápidos de temperatura, luz solar directa, humedad, arena, polvo, o golpes mecánicos. Además, nunca deje el altavoz en un automóvil estacionado al sol.
- El altavoz puede cargarse, incluso cuando esté encendido, si el adaptador de CA USB suministrado está enchufado a una toma de CA.  
En este caso, es posible que lleve más tiempo cargar la batería recargable incorporada dependiendo de las condiciones de utilización. Por lo tanto, se recomienda apagar el altavoz durante la carga.
- En un entorno extremadamente frío o cálido, la carga se detendrá por motivos de seguridad. Si la carga lleva mucho tiempo, también se detendrá la carga del altavoz. Para resolver estos problemas, desconecte el cable micro-USB del altavoz y conéctelo de nuevo dentro de una temperatura de funcionamiento de 5 °C y 35 °C (41 °F y 95 °F).

Altavoz de cristal  
LSPX-S2

## Actualización del software preinstalado


Cuando se lance una nueva versión del software, podrá actualizar el software preinstalado de su altavoz utilizando los métodos siguientes.

Al actualizar el software, se añadirán nuevas funciones, lo que le permitirá experimentar una utilización más cómoda y estable.

Cancele el grupo de la función Wireless Stereo, etc., antes de actualizar.

### Preparación para actualización

Las actualizaciones de software son posibles cuando el altavoz se encuentra en los estados siguientes.

- El altavoz está conectado a la toma de CA con el adaptador de CA USB suministrado.  
(Las actualizaciones de software no se pueden realizar cuando se utiliza con la batería recargable incorporada.)
- El altavoz está conectado a Internet a través de Wi-Fi.
  - **Método de actualización 1: Actualización automática a través de Internet**  
Si el altavoz está conectado a Internet, puede detectar una actualización de software y actualizarse automáticamente cuando no se esté utilizando el altavoz. Esta característica requiere la configuración de los altavoces.
  - **Método de actualización 2: Actualización manual a través de Internet**  
Si el altavoz está conectado a Internet, este puede detectar una actualización de software. El indicador  (encendido/en espera) parpadeará en naranja 2 veces, inmediatamente después de haberse encendido el altavoz, para informarle. Este es el ajuste predeterminado.

### Sugerencia

- Cuando finalice la actualización, el altavoz cambiará automáticamente al modo BLUETOOTH/Espera de red.

Altavoz de cristal  
LSPX-S2

## Método de actualización 1: Actualización automática a través de Internet

El altavoz dispone de una función que lo actualiza automáticamente a la última versión del software si lo utiliza mientras esté conectado a Internet a través de Wi-Fi.


Esta característica está inhabilitada de forma predeterminada.

### Preparación para actualización

Las actualizaciones de software son posibles cuando el altavoz se encuentra en los estados siguientes.

- El altavoz está conectado a la toma de CA con el adaptador de CA USB suministrado.  
(Las actualizaciones de software no se pueden realizar cuando se utiliza con la batería recargable incorporada.)
- El altavoz está conectado a Internet a través de Wi-Fi.

### Para actualizar el software automáticamente


- Inicie "Sony | Music Center" en su smartphone o dispositivo similar, y realice los ajustes en [System] en el menú [Settings].  
La característica de actualización automática de software ([Auto Update]) del altavoz está activada. Si [Auto Update] está inhabilitada, cambie el ajuste para habilitarla.
- La actualización se realiza cuando no se está utilizando el altavoz\*, como durante la noche o cuando el altavoz está en modo BLUETOOTH/Espera de red. El indicador  (encendido/en espera) parpadea lentamente en naranja mientras el altavoz se está actualizando.

\* Puede realizar ajustes de zona horaria desde "Sony | Music Center".

### Para desactivar la actualización automática del software

- Inicie "Sony | Music Center" en su smartphone o dispositivo similar, e inhabilite [Auto Update] en el menú [Settings].
- Sin embargo, el software todavía puede actualizarse automáticamente para cambios críticos, incluso aunque se inhabilite esta función.

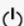
### Si los indicadores se iluminan/parpadean como se explica a continuación:


- El indicador de red se ilumina en blanco durante 1 segundo
- El indicador BLUETOOTH se ilumina en blanco durante 1 segundo
- El indicador  (encendido/en espera) parpadea rápidamente en naranja

La actualización de software habrá fallado.

Apague el altavoz, y después vuelva a encenderlo. La actualización se reanudará. Si la situación no mejora después de apagar y encender el altavoz, consulte a su proveedor Sony más cercano.

### Sugerencia

- No apague el altavoz mientras se esté actualizando.
- Cuando el altavoz está conectado a una red a través de Wi-Fi, si el altavoz detecta una actualización de software, el indicador  (encendido/en espera) parpadeará en naranja 2 veces inmediatamente después de haberse encendido el altavoz.


- Independientemente de si [Auto Update] esté habilitada o inhabilitada, si el altavoz detecta una actualización de software, el indicador  (encendido/en espera) parpadeará en naranja 2 veces inmediatamente después de haberse encendido el altavoz.

### Nota

- La actualización suele tardar entre 3 y 10 minutos. Puede tardar más dependiendo de su entorno de red.
- No opere el altavoz durante una actualización. Durante una actualización, mantenga el altavoz conectado a una red y a una toma de CA utilizando el adaptador de CA USB. Una actualización no se puede realizar cuando el altavoz se esté alimentando de únicamente de la batería recargable incorporada.
- La actualización no deberá interrumpirse.

Altavoz de cristal  
LSPX-S2

## Método de actualización 2: Actualización manual a través de Internet

Si el altavoz detecta una actualización de software cuando se esté utilizando a través de una red Wi-Fi, el indicador  (encendido/en espera) parpadeará en naranja 2 veces inmediatamente después de haberse encendido el altavoz. En este caso, siga los pasos indicados a continuación para actualizar el software a la última versión. Cuando se inicie la actualización, se detendrá cualquier música que se esté reproduciendo. Además, se desconectará cualquier conexión BLUETOOTH.

### Preparación para actualización

Las actualizaciones de software son posibles cuando el altavoz se encuentra en los estados siguientes.

- El altavoz está conectado a la toma de CA con el adaptador de CA USB suministrado.  
(Las actualizaciones de software no se pueden realizar cuando se utiliza con la batería recargable incorporada.)
- El altavoz está conectado a Internet a través de Wi-Fi.


#### 1 Utilice “Sony | Music Center” para actualizar el altavoz.

Opere el altavoz siguiendo las instrucciones en pantalla de “Sony | Music Center”.

Durante la actualización, el altavoz no podrá utilizarse.

Cuando finalice la actualización, el altavoz cambiará automáticamente al modo BLUETOOTH/Espera de red.

### Si los indicadores se iluminan/parpadean como se explica a continuación:

- El indicador de red se ilumina en blanco durante 1 segundo
- El indicador BLUETOOTH se ilumina en blanco durante 1 segundo
- El indicador  (encendido/en espera) parpadea rápidamente en naranja

La actualización de software habrá fallado.

Apague el altavoz, y después vuelva a encenderlo. La actualización se reanudará. Si la situación no mejora después de apagar y encender el altavoz, consulte a su proveedor Sony más cercano.


#### Nota

- La actualización suele tardar entre 3 y 10 minutos. Puede tardar más dependiendo de su entorno de red.
- Durante una actualización, mantenga el altavoz conectado a una red y a una toma de CA utilizando el adaptador de CA USB. Una actualización no se puede realizar cuando el altavoz se esté alimentando únicamente de la batería recargable incorporada.

Altavoz de cristal  
LSPX-S2

## Detección del software más reciente mientras se está conectado a una red

El altavoz dispone de una función que lo actualiza automáticamente a la última versión del software si lo utiliza mientras esté conectado a Wi-Fi.

Si el altavoz detecta que se ha lanzado una actualización de software, el indicador  (encendido/en espera) parpadeará en naranja 2 veces inmediatamente después de haberse encendido el altavoz.

Sin embargo, el momento en el que cada altavoz detecta automáticamente la actualización difiere para evitar cualquier mal funcionamiento debido a que todas las personas accedan al servidor de la red a la vez. Esta sección explica cómo comprobar manualmente el último software lanzado.

### Preparación para detectar

En las condiciones siguientes, el altavoz puede detectar las últimas actualizaciones de software.

- El altavoz está conectado a la toma de CA con el adaptador de CA USB suministrado.  
(Las actualizaciones de software no se pueden realizar cuando se utiliza con la batería recargable incorporada.)
- El altavoz está conectado a una red.  
Compruebe que el indicador de red esté iluminado en blanco.
- Cuando utilice la función Wireless Stereo, cancele el grupo.

#### **1** Utilice “Sony | Music Center” para comprobar si hay una actualización de software para el altavoz.

Opere el altavoz siguiendo las instrucciones en pantalla de “Sony | Music Center”.



## Marcas comerciales

---

- Android, Google Play y otras marcas y logotipos relacionados son marcas comerciales de Google LLC.
- Wi-Fi®, el logotipo Wi-Fi CERTIFIED, Wi-Fi Protected Access® (WPA), el logotipo Wi-Fi Protected Setup, y Wi-Fi Alliance® son marcas comerciales registradas de Wi-Fi Alliance.
- Wi-Fi CERTIFIED™, WPA2™ y Wi-Fi Protected Setup™ son marcas comerciales de Wi-Fi Alliance.
- La marca denominativa BLUETOOTH® y sus logotipos son marcas comerciales registradas propiedad de Bluetooth SIG, Inc., y cualquier utilización de tales marcas por parte de Sony Corporation se realiza bajo licencia.
- N-Mark es una marca comercial o una marca comercial registrada de NFC Forum, Inc. en Estados Unidos y otros países.
- LDAC™ y el logotipo de LDAC son marcas comerciales de Sony Corporation.
- WALKMAN y el logotipo de WALKMAN son marcas comerciales registradas de Sony Corporation.
- Apple, el logotipo de Apple, iPhone y iPod son marcas comerciales de Apple Inc., registradas en Estados Unidos y otros países.  
App Store es una marca de servicio de Apple Inc.
- El uso de la insignia Made for Apple significa que un accesorio ha sido diseñado para conectarse específicamente al producto o a los productos Apple identificados en la insignia, y ha sido certificado por el fabricante de que cumple las normas de rendimiento de Apple. Apple no se hace responsable por el funcionamiento de este dispositivo o su cumplimiento con normas de seguridad y regulatorias.
- Spotify y los logotipos de Spotify son marcas comerciales de Spotify Group.  
Spotify Software está sujeto a licencias de terceros que se encuentran aquí:  
<https://www.spotify.com/connect/third-party-licenses>
- Tecnología de codificación de audio MPEG Layer-3 y patentes bajo licencia de Fraunhofer IIS y Thomson.
- Microsoft y Windows son marcas comerciales registradas o marcas comerciales de Microsoft Corporation en Estados Unidos y/u otros países.
- Las demás marcas y nombres comerciales pertenecen a sus respectivos propietarios. Las marcas ™ y ® se omiten en los documentos.

Altavoz de cristal  
LSPX-S2

## Sitios web de atención al cliente

---

Puede acceder a los sitios web de asistencia al cliente siguientes para obtener información de asistencia sobre su sistema.

- Para clientes en América:  
<https://www.sony.com/am/support>
- Para clientes en Europa:  
<https://www.sony.eu/support>
- Para clientes de otros países/regiones:  
<https://www.sony-asia.com/support>

Altavoz de cristal  
LSPX-S2

## ¿Qué puedo hacer para resolver un problema?

---

Si el altavoz no funciona como se esperaba, pruebe los pasos siguientes para resolver el problema.

- Encuentre los síntomas del problema en esta Guía de ayuda y pruebe las acciones correctivas indicadas.
- Cargue el altavoz.  
Es posible que algunos problemas se puedan resolver cargando la batería recargable incorporada.
- Reinicie el altavoz.  
A diferencia de cuando se inicializa el altavoz, la información de emparejamiento no se borrará.  
La función Speaker Add se cancelará. El volumen, las funciones, y otros ajustes de sonido también pueden cambiar.
- Inicialice el altavoz.
- Busque información sobre el tema en el sitio web de atención al cliente.

Si las operaciones anteriores no funcionan, póngase en contacto con su proveedor Sony más cercano.

---

### Tema relacionado

- [Carga del altavoz](#)
- [Cómo utilizar el botón RESET](#)
- [Inicialización del altavoz](#)

Altavoz de cristal  
LSPX-S2

## No es posible encender el altavoz o cargar la batería recargable incorporada

---

- Asegúrese de que la batería recargable incorporada esté cargada.
- Asegúrese de que el adaptador de CA USB y el cable micro-USB estén bien conectados.
- Asegúrese de que el adaptador de CA USB y el cable micro-USB estén bien conectados al altavoz y a la toma de CA.
- Si el altavoz no se enciende, o si no se ha utilizado durante mucho tiempo, cargue primero la batería recargable incorporada durante al menos 1 hora, y después encienda el altavoz.
- Cuando cargue la batería recargable incorporada, utilice el adaptador de CA USB y el cable micro-USB suministrados. La utilización de cualquier otra cosa que no sea el adaptador de CA USB o el cable micro-USB suministrados puede resultar en una incapacidad para cargar o causar un mal funcionamiento.
- Dependiendo de las especificaciones del sistema operativo Windows, es posible que la batería recargable incorporada no pueda cargarse, incluso aunque el altavoz esté conectado al puerto USB de un ordenador en el que está instalado Windows 8/8.1 o Windows 10.


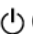
---

### Tema relacionado

- [Carga del altavoz](#)

Altavoz de cristal  
LSPX-S2

## El altavoz se apaga automáticamente y el indicador (encendido/en espera) parpadea rápidamente en rojo (modo de protección)

- Si el indicador  (encendido/en espera) del altavoz parpadea rápidamente en rojo, el altavoz estará en modo de protección. Espere un momento y luego vuelva a pulsar el botón  (encendido/en espera) para conectar la alimentación.  
Si la situación no mejora después de apagar y encender el altavoz, consulte a su proveedor Sony más cercano.

### Tema relacionado

- [Iniciación del altavoz](#)

Altavoz de cristal  
LSPX-S2

## No es posible utilizar los botones del altavoz

---

- El reinicio del altavoz puede resolver ciertos problemas.  
Utilice un objeto puntiagudo, como una horquilla, para presionar el botón RESET de la parte inferior del altavoz.  
Para los detalles, consulte “[Cómo utilizar el botón RESET](#)”.

Altavoz de cristal  
LSPX-S2


## El indicador (encendido/en espera) parpadea lentamente en rojo

- La energía de la batería recargable incorporada se está agotando. Utilice el cable micro-USB suministrado y el adaptador de CA USB para conectar el altavoz a una toma de CA, y después espere al menos 1 hora para que se cargue el altavoz.

Altavoz de cristal  
LSPX-S2

## BLUETOOTH está conectado, pero no hay sonido

---

- Asegúrese de que el altavoz esté encendido. Cuando el altavoz está encendido, el indicador  (encendido/en espera) está iluminado en blanco.
  - Asegúrese de que el altavoz tenga una conexión BLUETOOTH con el dispositivo BLUETOOTH.
  - Vuelva a emparejar el altavoz con el dispositivo BLUETOOTH.
  - El volumen del altavoz o del dispositivo BLUETOOTH puede ser bajo. Ajuste el volumen a un nivel moderado.
  - Si hay un cable conectado a la toma AUDIO IN del altavoz o al dispositivo BLUETOOTH, desconéctelo.
- 

### Tema relacionado

- [Acerca de los indicadores](#)
- [Emparejamiento y conexión con dispositivos BLUETOOTH®](#)



Altavoz de cristal  
LSPX-S2



## Estáticos, ruido, o interrupción del sonido

---

- Asegúrese de que el volumen del dispositivo conectado no sea demasiado alto.
- Si el dispositivo conectado tiene una función de ecualizador, desactívela.
- Mantenga el altavoz alejado de hornos de microondas.
- Pruebe colocando el altavoz en algún lugar cambiando la distancia entre el altavoz y el entorno de Wi-Fi interior, etc.
- Acerque entre sí el altavoz y el dispositivo BLUETOOTH. Elimine cualquier obstáculo entre el altavoz y el dispositivo BLUETOOTH.
- Un dispositivo con radio o sintonizador incorporado no puede conectarse al altavoz a través de conexión BLUETOOTH, ya que puede haber ruido en las emisiones. Estos dispositivos no pueden utilizarse con el altavoz a través de una conexión BLUETOOTH.
- Coloque el altavoz más alejado de televisores, radios o sintonizadores, etc. Si usa el altavoz cerca de estos dispositivos, el ruido puede interrumpir los sonidos provenientes de televisores, radios, o dispositivos similares.
- Esto puede deberse a interferencias de la señal. Pruebe moviendo el altavoz a un lugar diferente. Si el ruido desaparece dependiendo de la ubicación, el altavoz no estará funcionando mal.

Altavoz de cristal  
LSPX-S2

## No es posible emparejar el altavoz con un dispositivo BLUETOOTH

- Acerque entre sí el altavoz y el dispositivo BLUETOOTH a una distancia de 1 m (3,2 pies).
- Mantenga el altavoz alejado de hornos de microondas.
- Pruebe colocando el altavoz en algún lugar cambiando la distancia entre el altavoz y el entorno de Wi-Fi interior, etc.
- Esto puede deberse a interferencias de la señal. Pruebe moviendo el altavoz a un lugar diferente.
- Si el indicador BLUETOOTH parpadea lentamente, el altavoz no estará en modo de emparejamiento. Pulse el botón BLUETOOTH/  PAIRING durante unos 2 segundos. El altavoz emitirá un sonido\* para indicar que se ha entrado en el modo de emparejamiento, y el indicador BLUETOOTH parpadeará rápidamente.
  - \* Ejemplo de sonido  (La reproducción puede requerir el navegador más reciente.)
- Cargue suficientemente la batería recargable incorporada del altavoz o conecte el altavoz a una toma de CA.
- Cuando utilice la función Speaker Add, empareje con el altavoz que se estableció como la unidad principal. El altavoz que se haya establecido como unidad de satélite no podrá emparejarse con un dispositivo.

### Tema relacionado

- [Carga del altavoz](#)

Altavoz de cristal  
LSPX-S2

## No es posible conectar el altavoz a un dispositivo BLUETOOTH con un solo toque (NFC)

- Mantenga el dispositivo compatible con NFC cerca de la parte marcada con N del altavoz hasta que el dispositivo reaccione. Cuando reaccionen, el dispositivo compatible con NFC vibrará y el indicador BLUETOOTH del altavoz comenzará a parpadear rápidamente en blanco (dependiendo del dispositivo compatible con NFC, es posible que no vibre). Si fallan en conectarse, mueva el dispositivo lentamente alrededor del área.
- Compruebe que la función NFC del dispositivo esté activada.
- Desbloquee la pantalla de su smartphone.
- Si el dispositivo está en una funda, quítela.
- La sensibilidad de recepción de NFC varía dependiendo del dispositivo. Si el altavoz y el dispositivo no se conectan repetidamente mediante un toque, conecte el dispositivo al altavoz utilizando las operaciones en pantalla.
- Compruebe que el dispositivo sea compatible con NFC.
- Cuando utilice la función Speaker Add, empareje con el altavoz que se estableció como la unidad principal. El altavoz que se haya establecido como unidad de satélite no podrá emparejarse con un dispositivo.
- Utilice un smartphone instalado con Android para emparejar con un dispositivo BLUETOOTH.

---

### Tema relacionado

- [Emparejamiento y conexión con dispositivos BLUETOOTH®](#)
- [Conexión con un dispositivo compatible con NFC mediante un toque \(NFC\)](#)

Altavoz de cristal  
LSPX-S2


## No es posible la conexión a Wi-Fi

- Asegúrese de que su enrutador Wi-Fi (punto de acceso) esté activado.
- Si está conectado a una red Wi-Fi, coloque el altavoz cerca del enrutador Wi-Fi (punto de acceso), y después vuelva a realizar la configuración.
- Si está utilizando "Sony | Music Center" en un smartphone, o dispositivo similar, para realizar la configuración de Wi-Fi del altavoz, conecte con antelación su smartphone, o dispositivo similar, al Wi-Fi que desee utilizar.
- Confirme si la configuración del enrutador (punto de acceso) de Wi-Fi es correcta. Si el modo sigiloso de SSID del enrutador Wi-Fi está activado, desactívelo. Para los detalles sobre la configuración del enrutador Wi-Fi, consulte el manual de instrucciones del enrutador Wi-Fi.
- Acerque el altavoz al enrutador Wi-Fi. Los dispositivos que utilizan una frecuencia en la banda de 2,4 GHz, como las microondas, los dispositivos BLUETOOTH, y los dispositivos inalámbricos digitales, pueden ser la razón por la que no es posible conectarse a Wi-Fi. Aleje el altavoz de dichos dispositivos o apáguelos.
- El altavoz no es compatible con IEEE 802.11ac. Conéctese utilizando la gama de frecuencias de 2,4 GHz (11b, 11g u 11n) o la gama de frecuencias de 5 GHz (11a o 11n).
- Si hay múltiples redes domésticas, compruebe si el altavoz y el ordenador o el smartphone están conectados en redes separadas.
- Si no puede conectarlos, aunque haya realizado la configuración correctamente, pruebe lo siguiente.
  - Desactive el punto de acceso (enrutador Wi-Fi), espere un momento, y después vuelva a activarlo.
  - Apague el altavoz, espere un momento, y después vuelva a encenderlo.

## No es posible conectarse a Wi-Fi (aunque se haya seleccionado el SSID correcto)

- Si el altavoz no se puede conectar, incluso cuando se seleccione el SSID correcto para el enrutador de LAN inalámbrica, asegúrese de que esté utilizando la contraseña (clave de cifrado) correcta.
- Como las contraseñas (claves de cifrado) distinguen entre mayúsculas y minúsculas, asegúrese de introducirlas mientras compruebe si las letras son mayúsculas o minúsculas al introducir información. Del mismo modo, no podrá realizar la configuración correctamente si utiliza caracteres de doble byte, por lo que introduzca siempre la información con caracteres de un solo byte.
- Ejemplo de caracteres que se confunden fácilmente:
  - “I (I mayúscula)” y “l (L minúscula)”
  - “0 (número cero)” y “O (O mayúscula)”
  - “d (D minúscula)” y “b (B minúscula)”
  - “9 (número nueve)” y “q (Q minúscula)”

## No es posible conectarse a una red utilizando el botón WPS

- En primer lugar, conecte un ordenador al altavoz y utilice el ordenador para buscar el enrutador Wi-Fi (escaneo de punto de acceso), y después realice los ajustes de la red.
  - Actualice el firmware de su enrutador (punto de acceso) de Wi-Fi a la versión más reciente.
  - Mantenga pulsado el botón **TIMER/ ■ WPS** del altavoz durante unos 2 segundos y confirme que el altavoz emita un sonido\*.
- \* Ejemplo de sonido  (La reproducción puede requerir el navegador más reciente.)
- Consulte el manual de instrucciones de su enrutador Wi-Fi para ver si la forma de operar el botón de Configuración protegida de Wi-Fi (WPS) para su enrutador Wi-Fi es diferente.
  - Dependiendo de su enrutador Wi-Fi, es posible que deba mantener pulsado del botón de Configuración protegida de Wi-Fi (WPS) durante unos segundos para configurarlo. Para los detalles, consulte el manual de instrucciones de su enrutador Wi-Fi.
  - Acerque el enrutador Wi-Fi al altavoz.
  - Si su enrutador inalámbrico tiene un botón de Configuración protegida de Wi-Fi (WPS), podrá conectarse a la red Wi-Fi con este método. Para los detalles, consulte el manual de instrucciones suministrado con su enrutador inalámbrico.
  - Si no puede conectarlos, aunque haya realizado la configuración correctamente, pruebe lo siguiente.
    - Desactive el punto de acceso (enrutador Wi-Fi), espere un momento, y después vuelva a activarlo.
    - Apague el altavoz, espere un momento, y después vuelva a encenderlo.

Altavoz de cristal  
LSPX-S2

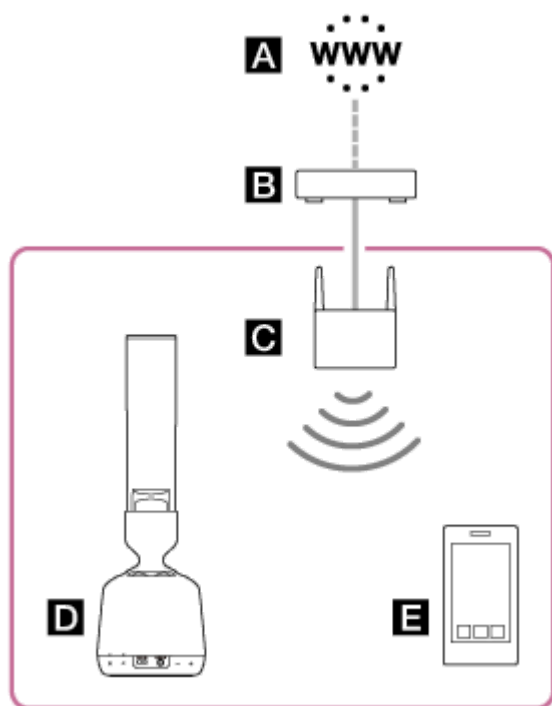
## El altavoz no aparece en la pantalla de selección de dispositivos en “Sony | Music Center”

- Compruebe la conexión Wi-Fi.
- Habilite los ajustes de Wi-Fi en el smartphone o dispositivo similar.
- Si está utilizando la función de separador de privacidad del enrutador Wi-Fi o la función de separación de red, es posible que el altavoz no pueda acceder al enrutador Wi-Fi. Inhabilite estas funciones. Con respecto a cómo realizar y confirmar los ajustes, consulte el manual de instrucciones del enrutador Wi-Fi.
- Asegúrese de que el altavoz y el smartphone, o dispositivo similar, en el que haya instalado “Sony | Music Center”, esté conectado al mismo SSID que su enrutador Wi-Fi.

### Buen ejemplo

(El altavoz ( **D** ) y el smartphone ( **E** ) están conectados al mismo SSID ( **C** ) en su enrutador Wi-Fi, por lo que están conectados a la misma red.)

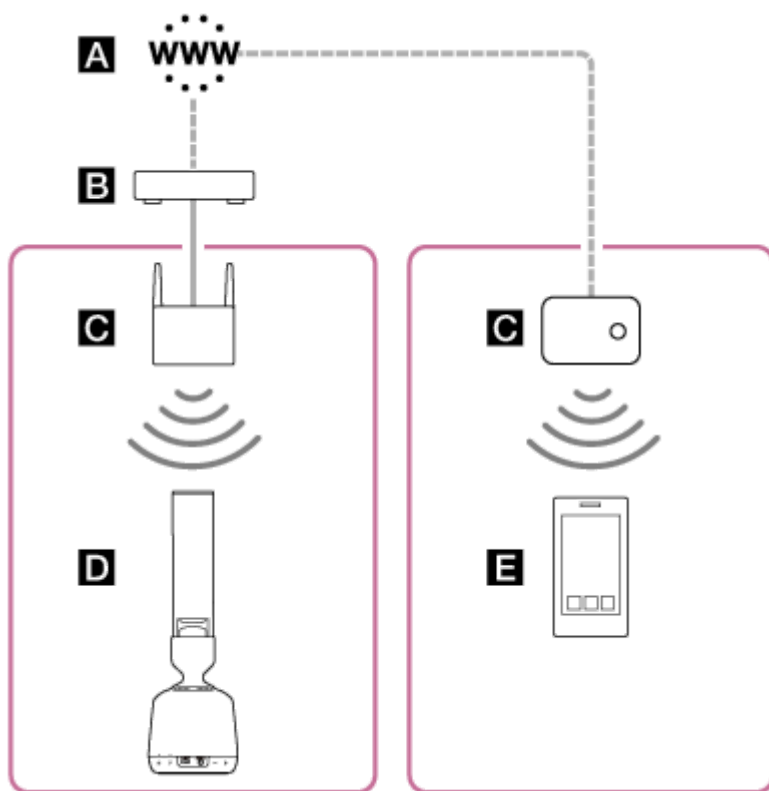
Cuando se encuentre en este estado, podrá utilizar el altavoz utilizando “Sony | Music Center” desde un smartphone o dispositivo similar.



### Mal ejemplo

(El altavoz ( **D** ) y el smartphone ( **E** ) están conectados a SSIDs separados en su enrutador Wi-Fi, (enrutador móvil, etc., **C** ), por lo que están conectados a redes separadas.)

En este estado, no podrá operar el altavoz utilizando “Sony | Music Center” desde un smartphone o dispositivo similar. Si el altavoz y el smartphone, o un dispositivo similar, están conectados a través de la tecnología inalámbrica BLUETOOTH, podrá utilizar “Sony | Music Center” para comprobar el SSID al que esté conectado el altavoz.



- A** : Internet
- B** : Modem
- C** : Enrutador Wi-Fi
- D** : Altavoz
- E** : Smartphone, etc.

Si desea utilizar el altavoz desde su smartphone mientras se encuentre en una habitación diferente, pero le resulta difícil conectar su smartphone directamente al mismo enrutador Wi-Fi que el altavoz, configure la conectividad distribuida utilizando un concentrador de red o un punto de acceso de Wi-Fi establecido a modo de infraestructura. Si está residiendo en un complejo de viviendas (como un apartamento o un condominio), puede usar enrutadores de Wi-Fi que ya tienen líneas distribuidas en cada habitación del complejo de viviendas, dependiendo de su situación. Hable con su administrador de red sobre cómo está configurada la red en su situación.



Altavoz de cristal  
LSPX-S2

## No es posible la conexión a un servicio de distribución de música en línea

---

- Asegúrese de que su enrutador (punto de acceso) de Wi-Fi esté activado.
- Si está conectado a una red Wi-Fi, coloque el altavoz cerca del enrutador (punto de acceso) de Wi-Fi, y después vuelva a realizar la configuración.
- Si el contrato con su proveedor de Internet le limita a conectar solo 1 dispositivo a la vez a Internet, el altavoz no podrá conectarse a Internet si otro dispositivo ya está conectado. Póngase en contacto con su proveedor de telecomunicaciones o su proveedor de Internet.
- Después de apagar su smartphone, o dispositivo similar, esperar cierto tiempo, y volver a encenderlo, inicie de nuevo la aplicación "Sony | Music Center".
- Asegúrese de que en su smartphone o dispositivo similar esté instalada una aplicación de música compatible.
- Asegúrese de utilizar la última versión de la aplicación de música compatible.

Altavoz de cristal  
LSPX-S2

## La música se interrumpe

---

- El servidor compatible con DLNA está sobrecargado. Salga de todas las aplicaciones que se están ejecutando actualmente.
- Hay un problema con la señal de Wi-Fi. Si está utilizando un microondas, o un dispositivo similar, deje de hacerlo.
- La selección de WEP o WPA/WPA2-PSK (TKIP) para el formato de seguridad en algunos enrutadores/puntos de acceso Wi-Fi compatibles con IEEE 802.11 n puede atenuar las comunicaciones Wi-Fi. Si esto sucede, cambie el formato a WPA/WPA2-PSK (AES).

El formato de cifrado (seguridad) puede variar dependiendo del tipo de dispositivo. Consulte el manual de instrucciones de su enrutador (punto de acceso) de Wi-Fi.

Altavoz de cristal  
LSPX-S2

## **El altavoz no aparece en la pantalla de selección de dispositivos en la aplicación de reproducción de música del ordenador**

- Una gran cantidad de software informático no puede seleccionar el altavoz como destino para la salida de audio. Utilice software, como Windows Media Player, que puede seleccionar el destino para la salida.
- Compruebe la conexión Wi-Fi.  
Compruebe si el altavoz está conectado a un enrutador Wi-Fi con el mismo SSID que el ordenador.
- Si el altavoz no está encendido, enciéndalo.
- Es posible que la aplicación de reproducción de música no funcione correctamente en un PC que utilice un firewall o un software de firewall disponible en comercios.  
Si está utilizando un software de firewall, desactívelo. Para los detalles, consulte el manual de instrucciones y la ayuda para el software de firewall.

Altavoz de cristal  
LSPX-S2

## **No es posible encontrar el controlador (dispositivo operativo) / El controlador no puede acceder al altavoz**

---

- Asegúrese de que su enrutador (punto de acceso) de Wi-Fi esté activado.
- Si está conectado a una red Wi-Fi, coloque el altavoz cerca del enrutador (punto de acceso) de Wi-Fi, y después vuelva a realizar la configuración.
- Compruebe si el controlador y el altavoz están conectados ambos a un enrutador Wi-Fi con el mismo SSID.
- Si el control de multidifusión del enrutador Wi-Fi o el punto de acceso se encuentra en medio de una operación, detenga la operación. Para los detalles, consulte el manual de instrucciones del enrutador Wi-Fi que esté utilizando.

Altavoz de cristal  
LSPX-S2

## La reproducción de música se inicia automáticamente (red doméstica)

---

- Es posible que pueda utilizar “Sony | Music Center” para controlar el altavoz desde otro dispositivo en su red doméstica. Desactive la función BLUETOOTH/Espera de red para que el altavoz no pueda controlarse.

Altavoz de cristal  
LSPX-S2

## **No es posible conectar un altavoz o un dispositivo BLUETOOTH utilizando la función Speaker Add**

---

- Después de conectar los 2 altavoces, empareje su dispositivo BLUETOOTH con el altavoz que se estableció como unidad principal.

4-748-325-31(2) Copyright 2020 Sony Corporation

Altavoz de cristal  
LSPX-S2

## El sonido se interrumpe cuando se utiliza la función Speaker Add para reproducción

---

- Esto puede deberse a interferencias de la señal. Pruebe moviendo el altavoz a un lugar diferente. Si el ruido desaparece dependiendo de la ubicación, el altavoz no estará funcionando mal.

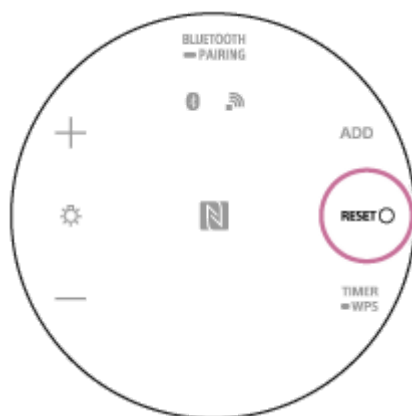
Altavoz de cristal  
LSPX-S2

## Cómo utilizar el botón RESET


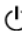
Cuando el altavoz no funcione correctamente, reiniciarlo puede resolver algunos problemas.

- 1 **Utilice un objeto puntiagudo, como una horquilla, para presionar el botón RESET de la parte inferior del altavoz.**

El altavoz se reiniciará y se apagará.



## Encendido del altavoz después de un reinicio

Mantenga pulsado el botón  (encendido/en espera) durante más de 3 segundos, o utilice el cable micro-USB y el adaptador de CA USB suministrados para enchufar el altavoz a una toma de CA. El altavoz se encenderá automáticamente después de estar enchufado en una toma de CA durante unos 3 segundos. Primero, el indicador  (encendido/en espera) parpadeará lentamente en blanco durante unos 15 a 30 segundos, y después permanecerá iluminado.

### Nota

- Incluso aunque restablezca el altavoz, información de emparejamiento BLUETOOTH y la configuración de red no se eliminarán.
- El volumen, las funciones, y otros ajustes de sonido pueden cambiar.





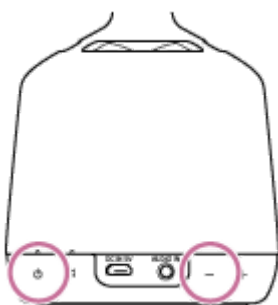
Altavoz de cristal  
LSPX-S2

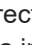
## Inicialización del altavoz


Cuando el altavoz no funcione correctamente, reiniciarlo puede resolver algunos problemas. El altavoz volverá a su configuración predeterminada de fábrica.

Si ha marcado todos los elementos relevantes en “¿Qué puedo hacer para resolver un problema?” y el altavoz sigue sin funcionar normalmente, o si la configuración falló, inicialice el altavoz para devolverlo su configuración predeterminada.

- 1 Mantenga simultáneamente pulsados el botón  (volumen) y el botón  (encendido/en espera) durante al menos 4 segundos.



Si la operación se realiza correctamente, el indicador  (encendido/en espera) parpadeará en blanco y comenzará la inicialización. La inicialización requiere decenas de segundos.

Después de eso, el indicador  (encendido/en espera) se iluminará en blanco y la inicialización se completará.

### Nota

- Una vez completada la inicialización, el volumen, las funciones, y otros ajustes de sonido volverán a sus valores predeterminados.  
Además, como se eliminará toda la información de emparejamiento BLUETOOTH y la configuración de red, habrá que volver a realizar todos los ajustes.