



以下说明如何使用无线扬声器。从导航窗格中选择一个主题。

## 入门指南

### [部件和控制器](#)

#### 电源

- [对扬声器充电](#)
- [打开/关闭电源](#)
- [使用BLUETOOTH®/网络待机功能](#)
- [自动待机功能](#)

## 建立连接

### BLUETOOTH连接

- [与BLUETOOTH®设备配对和连接](#)
- [通过一触功能（NFC）连接NFC兼容设备](#)
- [通过BLUETOOTH连接至计算机（Windows）](#)

[通过BLUETOOTH连接至计算机 \( Mac \)](#)

## Wi-Fi连接

[通过带有Wi-Fi Protected Setup™ \( WPS \) 按钮的Wi-Fi路由器连接至Wi-Fi](#)

[使用智能手机连接至Wi-Fi](#)

## Wi-Fi连接 ( PC )

[DLNA \( 数字生活网络联盟 \)](#)

[使用计算机将扬声器连接至Wi-Fi](#)

[将PC设置为DLNA服务器 \( Windows 10 \)](#)

[将PC设置为DLNA服务器 \( Windows 8.1 \)](#)

[关闭Wi-Fi功能](#)

## 聆听音乐

### BLUETOOTH设备

[通过BLUETOOTH连接聆听设备的音乐](#)

[终止BLUETOOTH连接 \( 使用后 \)](#)

### Speaker Add功能

[使用2个扬声器，通过BLUETOOTH连接进行无线播放 \( Speaker Add功能 \)](#)

[在立体声模式和双音箱模式之间切换 \( Speaker Add功能 \)](#)

[取消Speaker Add功能](#)

### 其他Wi-Fi连接

[使用2个扬声器，通过Wi-Fi网络欣赏立体声 \( Wireless Stereo \)](#)

[连接Wi-Fi以聆听计算机上的音乐 \( Windows Media Player \)](#)

[连接Wi-Fi以聆听计算机上的音乐 \( 通过Sony | Music Center操作Windows Media Player \)](#)

## 可调功能

[调节LED灯的亮度](#)

[使用烛光模式](#)

[选择扬声器的烛光模式强度](#)

[使用睡眠计时器功能](#)

[设置低音增强功能](#)

[聆听外接设备的音乐](#)

使用Sony | Music Center

[Sony | Music Center的功能](#)

[安装Sony | Music Center](#)

信息

[规格](#)

[关于隐私政策](#)

[关于指示灯](#)

关于使用的说明

[注意事项](#)

[关于充电的说明](#)

预装软件更新

[更新预装软件](#)

[更新方法1：通过互联网自动更新](#)

[更新方法2：通过互联网手动更新](#)

[在连接至网络时检测最新软件](#)

[商标](#)

[客户支持网站](#)

故障排除

[如何解决问题？](#)

电源

[无法打开扬声器或者为内置充电电池充电](#)

[扬声器自动关闭，且（开机/待机）指示灯以红色闪烁（保护模式）](#)

[无法使用扬声器的按钮](#)

[（开机/待机）指示灯以红色闪烁](#)

声音

[BLUETOOTH已连接，但没有声音](#)

[静噪、噪声或声音中断](#)

BLUETOOTH连接

[无法让扬声器和BLUETOOTH设备配对](#)

[无法通过一触功能（NFC）将扬声器连接至BLUETOOTH设备](#)

## Wi-Fi连接

- [无法连接至Wi-Fi](#)
- [无法连接至Wi-Fi（即使选择了正确的SSID）](#)
- [无法使用WPS按钮连接至网络](#)
- [扬声器未出现在Sony | Music Center的设备选择画面上](#)
- [无法连接到在线音乐分发服务](#)
- [音乐中断](#)
- [扬声器未出现在计算机的音乐播放应用程序的设备选择画面上](#)
- [找不到控制器（操作设备）/控制器无法访问扬声器](#)
- [自动开始音乐播放（家用网络）](#)

## Speaker Add功能

- [无法使用Speaker Add功能连接扬声器或BLUETOOTH设备](#)
- [使用Speaker Add功能进行播放时声音中断](#)

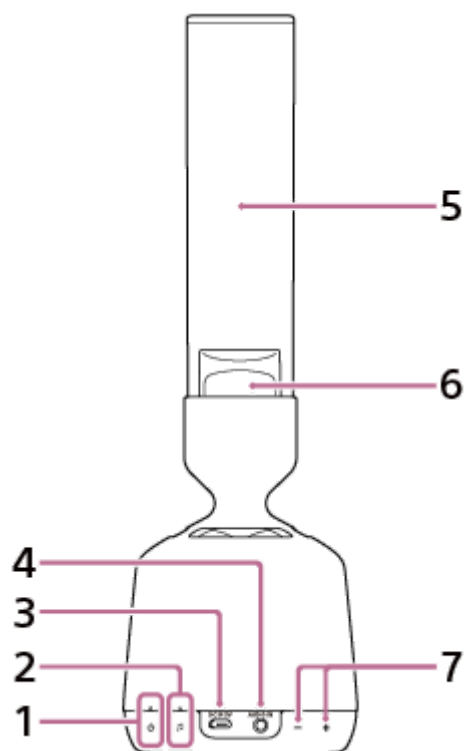
## 重设

- [如何使用RESET按钮](#)
- [初始化扬声器](#)

## 部件和控制器

### 按钮/指示灯/端子部分，扬声器/LED灯部分

请勿直接抓握5。



1. (开机/待机) 按钮/指示灯  
按下可打开和关闭扬声器。  
此外，该指示灯还显示充电状态。

2. (低音增强) 按钮/指示灯

3. DC IN 5 V插孔

4. AUDIO IN插孔

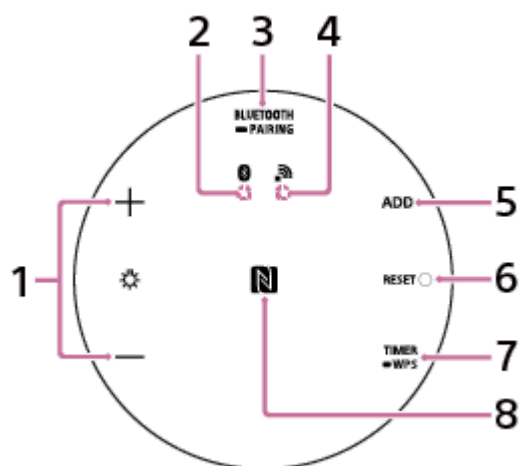
5. 有机玻璃高音扬声器


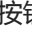
6. LED灯

7. (音量) 按钮\*

\* +侧有一个触觉(凸起)点。可将它用作操作时的参考点。该触觉点位于扬声器的结构内部。

### 基本操作部分



1. ☀ ( LED灯 ) +/-按钮  
调节LED灯的亮度。
2. BLUETOOTH指示灯
3. BLUETOOTH/  PAIRING按钮  
短按可将输出切换至通过BLUETOOTH连接的设备。  
按住可将扬声器置于配对模式。
4. 网络指示灯
5. ADD ( Speaker Add功能 ) 按钮
6. RESET按钮
7. TIMER/  WPS按钮  
短按可设定睡眠计时器。  
按住可通过带有Wi-Fi Protected Setup™ ( WPS ) 按钮的Wi-Fi路由器连接至Wi-Fi网络。
8. N标记  
若要通过一触功能 ( NFC ) 进行连接，请触碰此处。

#### 对于存在视觉障碍的客户：

电源按钮和音量按钮位于扬声器被布盖住的一侧。

USB线缆端口的右侧有2个音量调节按钮（位于布的下面）。

其中用于提高音量的按钮带有触觉点，会很容易找到。可以将它用作操作时的参考点。

USB线缆端口的左侧是电源按钮和连接按钮（位于布的下面）。外侧的按钮为电源按钮。

#### 相关主题

- [关于指示灯](#)

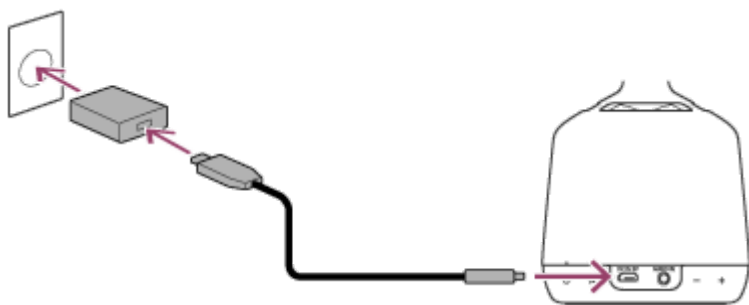
## 对扬声器充电

扬声器可以使用USB交流电源适配器（附送）或者内置的锂离子充电电池。

首次使用扬声器之前，请连接USB交流电源适配器并为内置充电电池至少充电1小时。

通过在使用前为扬声器充电，可以利用内置充电电池为扬声器供电，而无需使用USB交流电源适配器。

- 1 将微型USB线缆（附送）插接到USB交流电源适配器（附送）上。
- 2 将微型USB线缆插入DC IN 5 V插孔。
- 3 将USB交流电源适配器的插头牢固地插入交流电源插座中。



购买后首次为扬声器充电时，扬声器会自动开启，同时  $\text{⏻}$ （开机/待机）指示灯以白色缓慢闪烁。当充电完成时， $\text{⏻}$ （开机/待机）指示灯以白色点亮。

如果在关闭状态下开始为扬声器充电， $\text{⏻}$ （开机/待机）指示灯则会以橙色点亮。充电完成时，指示灯熄灭。为扬声器充电约需5小时\*。

\* 这是将电量耗尽的内置充电电池完全充满所需的时间。

### 如果提供了交流电源线或转换适配器

USB交流电源适配器的插头形状及连接方式会有所不同。请根据您所在的国家或地区将交流电源线和转换适配器连接到USB交流电源适配器上。

### 内置充电电池使用时间（当使用BLUETOOTH连接时）

约8小时\*

\* 视扬声器的使用方式（如音量）、音乐播放及环境温度而定，实际时间可能与此处所列的时间不同。

### 当内置充电电池的电量不足时

$\text{⏻}$ （开机/待机）指示灯以红色缓慢闪烁并发出提示音，通知您内置充电电池的电量不足。请对扬声器充电。充电时请关闭扬声器，以便更快充电。

#### 提示

- 在扬声器关闭的情况下，当连接至交流电源插座时，如果  $\text{⏻}$ （开机/待机）指示灯不点亮，则表示内置充电电池已充满。一旦内置充电电池充满，即使扬声器继续与交流电源插座相连，也不会进一步充电。（当网络待机功能关闭时）

#### 注意

- 即使长时间不打算使用扬声器，也请每6个月将内置充电电池完全充满一次，以便电池保持性能。
- 为内置充电电池充电时，请使用附送的USB交流电源适配器和微型USB线缆。使用非附送的USB交流电源适配器和微型USB线缆可能会导致无法充电或故障。

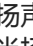
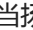
- 视Windows操作系统的规格而定，即使扬声器连接到安装了Windows 8/8.1或Windows 10的计算机的USB端口，可能仍无法为内置充电电池充电。

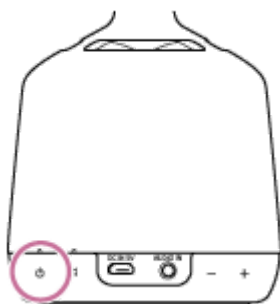
4-748-326-51(1) Copyright 2019 Sony Corporation




## 打开/关闭电源

### 1 按 （开机/待机）按钮。

扬声器将打开。再次按 （开机/待机）按钮则关闭扬声器。  
当扬声器打开时，（开机/待机）指示灯以白色缓慢闪烁。



### 注意

- （开机/待机）指示灯以红色缓慢闪烁则表示内置充电电池的电量不足。请对扬声器充电。充电时请关闭扬声器，以便更快充电。

## 使用BLUETOOTH®/网络待机功能

如果打开BLUETOOTH/网络待机功能，即使在扬声器关闭的情况下，也可以利用BLUETOOTH设备或家用网络中的设备开启扬声器。该功能的用途在于可以更快地启动扬声器。

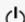
只有在通过USB交流电源适配器（附送）将扬声器连接至交流电源插座的情况下，才能设置BLUETOOTH/网络待机功能。当扬声器仅由内置充电电池供电时，BLUETOOTH/网络待机功能不可用。

- 1 将扬声器插接到交流电源插座上并打开。**
- 2 使用Sony | Music Center将扬声器连接到Wi-Fi网络上。**

按照Sony | Music Center上的画面说明操作扬声器。

您也可以通过Sony | Music Center来关闭BLUETOOTH/网络待机功能。按照Sony | Music Center上的画面说明操作扬声器。

### 提示

- 如果是在购买后第一次将扬声器连接至Wi-Fi，BLUETOOTH/网络待机功能会自动打开。
- 如果扬声器处于BLUETOOTH/网络待机模式，则在扬声器关闭时，（开机/待机）指示灯将会以白色或以橙色和白色快速闪烁。

### 相关主题

- [关于指示灯](#)

## 自动待机功能

---

在以下情况下，扬声器会在大约15分钟后自动关闭。这并非故障。购买时，自动待机功能设为打开状态。您可以从Sony | Music Center的设置菜单中打开和关闭自动待机功能。

- 较长时间未操作扬声器。
- 当扬声器连接至BLUETOOTH设备时，未播放音乐（声音）。
- 连接至AUDIO IN插孔的音频设备未播放音乐（声音），或者音频设备的音乐（声音）输出非常弱。

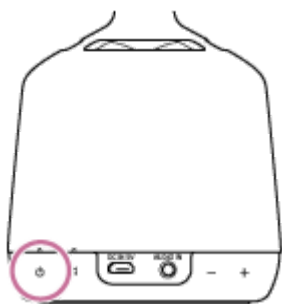
## 与BLUETOOTH®设备配对和连接

与两个或更多BLUETOOTH设备配对时，请对各设备执行以下配对步骤。  
操作扬声器以前，请务必执行以下操作：

- 将BLUETOOTH设备放在距离扬声器1 m以内。
- 通过附送的USB交流电源适配器将扬声器连接至交流电源插座。或者，给内置充电电池充满电。
- 在BLUETOOTH设备上停止播放。
- 调低BLUETOOTH设备和扬声器的音量，以免扬声器突然输出大音量声音。视BLUETOOTH设备而定，设备的音量可能与扬声器的音量同步。

### 1 按 （开机/待机）按钮。

扬声器将打开。BLUETOOTH指示灯以白色缓慢闪烁。



打开扬声器时，扬声器会尝试和最近一次连接的BLUETOOTH设备建立BLUETOOTH连接。如果附近有一个扬声器先前连接过的BLUETOOTH设备，只需开启扬声器即可使其自动连接到该设备，同时BLUETOOTH指示灯也将以白色点亮。在这种情况下，请关闭BLUETOOTH功能或关闭当前连接的BLUETOOTH设备的电源。

### 2 按住BLUETOOTH/ PAIRING按钮约2秒钟。

扬声器的BLUETOOTH指示灯将以白色快速闪烁，然后扬声器发出声音\*，指示已进入配对模式。

\* 声音示例 （播放时可能需要最新的浏览器。）



### 3 在BLUETOOTH设备上执行配对步骤以检测扬声器。

当BLUETOOTH设备的显示屏上出现检测到的设备的列表时，请选择“LSPX-S2”。如果在BLUETOOTH设备的显示屏上需要输入密码\*，请输入“0000”。

\* 密码也可能称为“口令”、“PIN码”、“PIN号码”或“密码”。

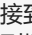
#### 4 注意聆听指示配对成功的声音\*。

\* 声音示例  (播放时可能需要最新的浏览器。)

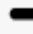
BLUETOOTH指示灯也会以白色点亮。

如果未建立BLUETOOTH连接，请从步骤 2 开始重复操作。

#### 提示

- 一旦通过BLUETOOTH技术连接到扬声器的BLUETOOTH设备上激活BLUETOOTH功能，只需按  (开机/待机) 按钮，BLUETOOTH设备就会再次连接到扬声器上。
- 有关操作BLUETOOTH设备的详细信息，请参阅BLUETOOTH设备附送的使用说明书。

#### 注意

- 大约5分钟后，扬声器的配对模式被取消，BLUETOOTH指示灯熄灭。如果在完成上述过程之前取消了扬声器的配对模式，请从步骤 2 开始重新操作。
- 本扬声器的密码为“0000”。如果除“0000”之外还在BLUETOOTH设备上设置了其他密码，则无法与扬声器配对。
- 一旦BLUETOOTH设备完成了配对，除以下情况外，将无需再次配对：
  - 进行修理等操作后删除了配对信息。
  - 扬声器已与8个设备配对并且要与另一个设备配对。  
扬声器最多可以与8个设备配对。如果在已经配对了8个设备后与新设备配对，最早配对的设备将被新设备替换。
  - 从BLUETOOTH设备中删除了扬声器的配对信息。
  - 扬声器被初始化。  
所有配对信息都将被删除。如果初始化扬声器，则可能无法连接iPhone/iPod touch或计算机。在这种情况下，请在iPhone/iPod touch或计算机上删除扬声器的配对信息，然后再次执行配对过程。
- 扬声器可以与多个设备配对，但是一次只能播放一个配对设备的音乐。
- 如果连接线缆仍插接在AUDIO IN插孔中，要想从BLUETOOTH设备输出音乐，请按扬声器底端的BLUETOOTH/  PAIRING按钮或使用Sony | Music Center切换到要播放的音乐。

#### 相关主题

- [通过BLUETOOTH连接聆听设备的音乐](#)
- [终止BLUETOOTH连接 \(使用后\)](#)

## 通过一触功能（NFC）连接NFC兼容设备

通过用智能手机等NFC兼容设备轻触扬声器，扬声器可自动开启，随即进行配对并建立BLUETOOTH连接。

### 兼容的智能手机

安装了Android™ 4.1或更高版本的NFC兼容智能手机

### 兼容的WALKMAN® 型号

NFC兼容的WALKMAN® 型号\*

\* 即使WALKMAN® 兼容NFC功能，也可能无法通过一触功能和扬声器建立BLUETOOTH连接。有关兼容型号的详细信息，请参阅WALKMAN® 附送的使用说明书。

### NFC

NFC（近场通信）是一种在智能手机和IC标签等各种设备之间实现短距离无线通信的技术。

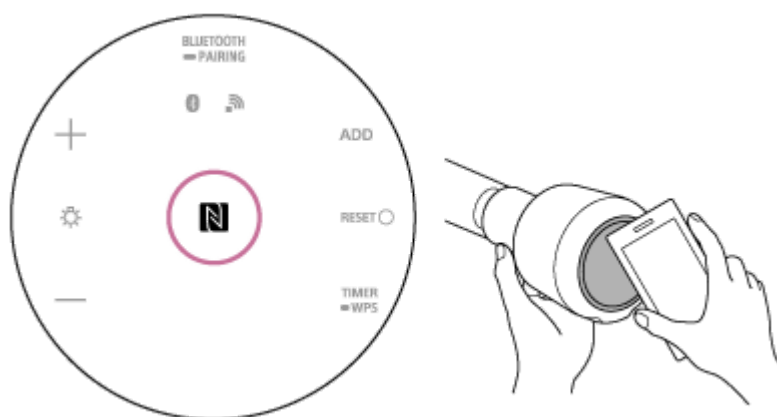
通过NFC功能，只需让NFC兼容的设备互相轻触（即，让各设备上的N标记符号或指定位置相互轻触），即可轻松实现BLUETOOTH配对等数据通信。

开始前执行以下操作。


- 在设备上停止播放。
- 调低设备和扬声器的音量，以免扬声器突然输出大音量声音。根据设备而定，设备的音量将与扬声器的音量同步。
- 在设备上取消屏幕锁定。

**1 将设备的NFC功能设定为打开。**

**2 用设备的N标记部位轻触并抵住扬声器的N标记部位。**




**3 按照画面说明连接设备，然后注意聆听指示配对成功的声音\*。**

\* 声音示例  （播放时可能需要最新的浏览器。）  
BLUETOOTH指示灯也会以白色点亮。

- 若要断开BLUETOOTH连接，用该设备的N标记部位再次轻触扬声器的N标记部位。
- 如果无法连接扬声器，请尝试以下操作。
  - 让设备在扬声器的N标记部位慢慢移动。
  - 如果该设备装在保护壳中，请取下保护壳。
- 如果用设备轻触扬声器，该设备将中断与当前设备（NFC兼容耳机等）的BLUETOOTH连接，并与扬声器建立连接。

### 注意

- 如果连接线缆仍插接在AUDIO IN插孔中，要想从BLUETOOTH设备输出音乐，请按扬声器底端的BLUETOOTH/  PAIRING按钮或使用Sony | Music Center切换到要播放的音乐。
- 如果您的设备是会受磁力影响而进入待机模式的类型，则可能无法通过NFC进行连接。
- 使用Speaker Add功能时，与设置为主机的扬声器配对。无法与卫星单元配对。

---

### 相关主题

- [通过BLUETOOTH连接聆听设备的音乐](#)
- [终止BLUETOOTH连接（使用后）](#)

## 通过BLUETOOTH连接至计算机（Windows）

对于要与之建立BLUETOOTH连接的设备，其注册过程被称为“配对”。  
如果是第一次将设备与扬声器组合在一起使用，请先进行设备配对。其他设备也要依照相同的步骤进行配对。

### 支持的操作系统

Windows 10、Windows 8.1、Windows 7 SP1

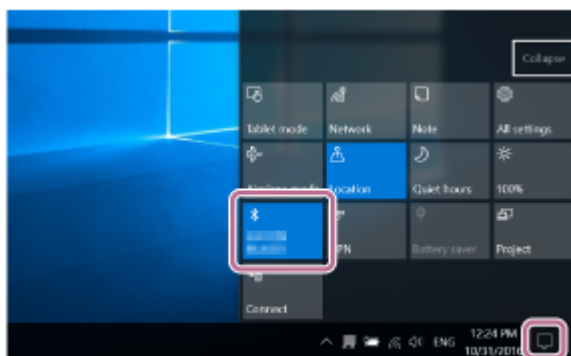
开始操作之前，请先检查以下内容：

- 计算机距离扬声器在1 m以内。
- 已调低扬声器以及扬声器所连计算机的音量，以免扬声器突然输出大音量声音。

#### 1 准备在PC上搜索扬声器。

##### 对于Windows 10

选择画面右下角任务栏上的[  （ Action Center ） ] - [Connect]。



##### 对于Windows 8.1

右击[Start]，然后单击[Control Panel]。

当显示[All Control Panel Items]时，请选择 [Device and printer]。

如果显示的是[Control Panel]画面，而非[All Control Panel Items]，请从画面右上角的[View by]中选择[Large icons]或[Small icons]。

##### 对于Windows 7

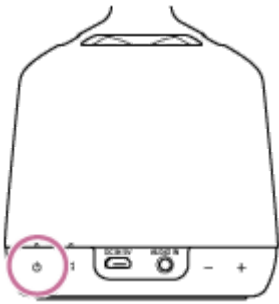
单击[Start]按钮，然后单击[Devices and Printers]。



#### 2 按 （ 开机/待机 ） 按钮。




扬声器将打开。BLUETOOTH指示灯以白色缓慢闪烁。



打开扬声器时，扬声器会尝试和最近一次连接的BLUETOOTH设备建立BLUETOOTH连接。如果附近有一个扬声器先前连接过的BLUETOOTH设备，只需开启扬声器即可使其自动连接到该设备，同时BLUETOOTH指示灯也将以白色点亮。在这种情况下，请关闭BLUETOOTH功能或关闭当前连接的BLUETOOTH设备的电源。

### 3 按住BLUETOOTH/ PAIRING按钮约2秒钟。

扬声器的BLUETOOTH指示灯将以白色快速闪烁，然后扬声器发出声音\*，指示已进入配对模式。

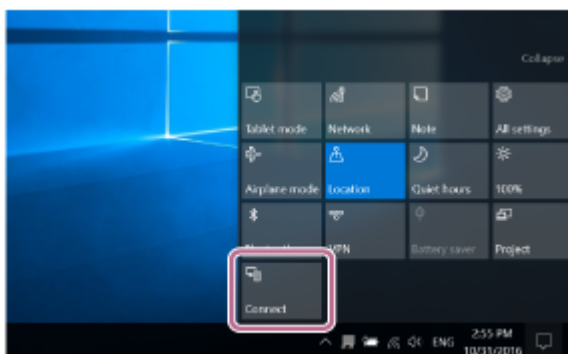
\* 声音示例  (播放时可能需要最新的浏览器。)



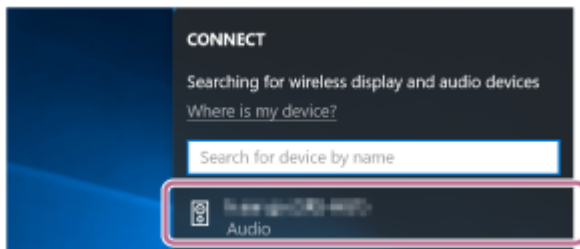
### 4 在PC上执行配对步骤。

#### 通过BLUETOOTH连接将扬声器连接至计算机

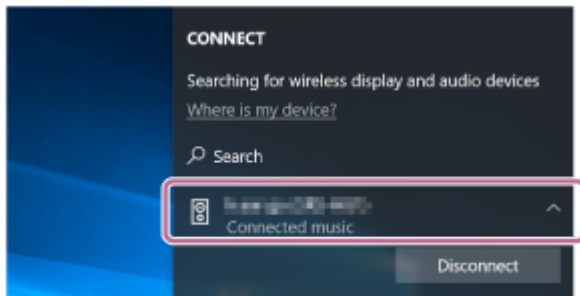
1. 从画面右下角的“Action Center”中选择[Connect]。



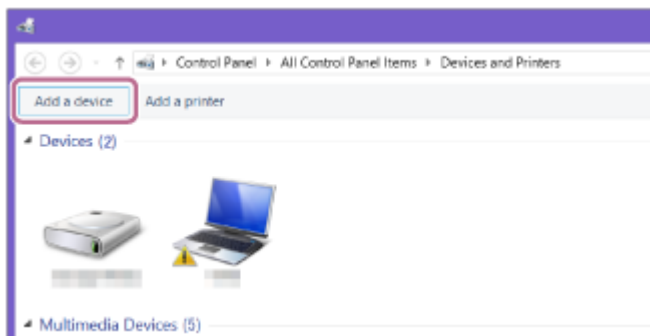
2. 选择[LSPX-S2]。



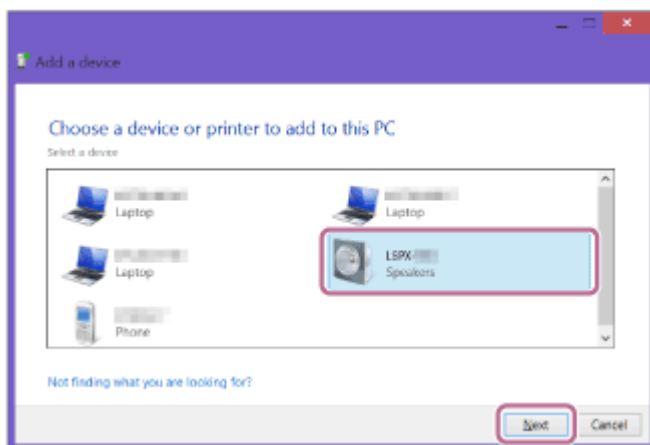
如果出现[LSPX-S2]，请从步骤 3 重新执行操作。  
配对后，将自动建立BLUETOOTH连接，并且画面上出现[Connected music]。转至步骤 6。



3. 单击[Add a device].



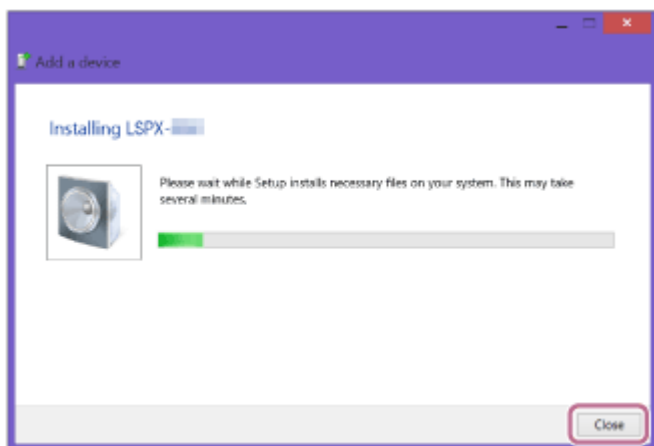
4. 选择[LSPX-S2]并单击[Next].



如果需要输入密码\*，请输入“0000”。  
如果未出现[LSPX-S2]，请从步骤 3 重新执行操作。

\* 密码也可能称为“口令”、“PIN码”、“PIN号码”或“密码”。

5. 出现以下画面时，单击[Close]。  
计算机开始安装驱动程序。



安装过程中，[LSPX-S2]图标的左下角将出现[Ⓢ]标记。当[Ⓢ]消失时，表示驱动程序安装完毕。转至步骤 5。



视PC而定，此安装可能需要一些时间。如果驱动程序的安装花费太多时间，扬声器的自动关机（自动待机）功能就会将其自动关闭。在这种情况下，请重新打开扬声器。

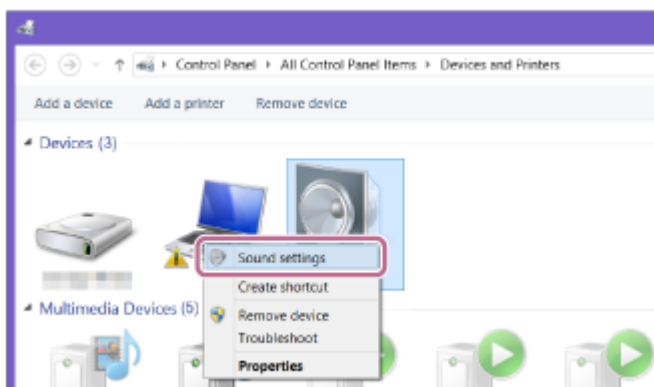
## 5 将扬声器注册至计算机。

### 对于Windows 10

配对后，将自动建立BLUETOOTH连接，并且画面上出现[Connected music]。转至步骤 6。

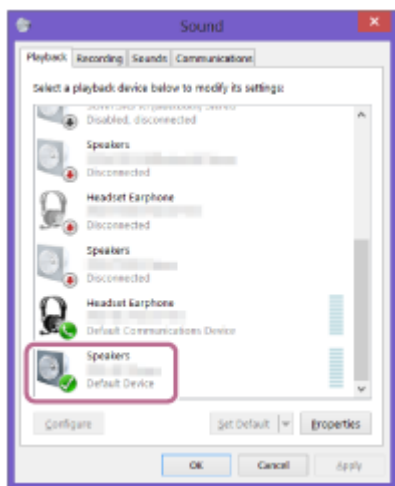
### 对于Windows 8.1

1. 右击[Devices]中的[LSPX-S2]，然后从出现的菜单中选择[Sound settings]。

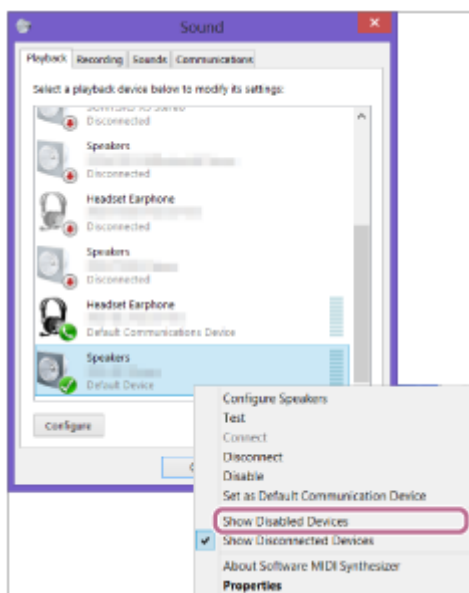


2. 在[Sound]画面上确认[LSPX-S2 Stereo]。

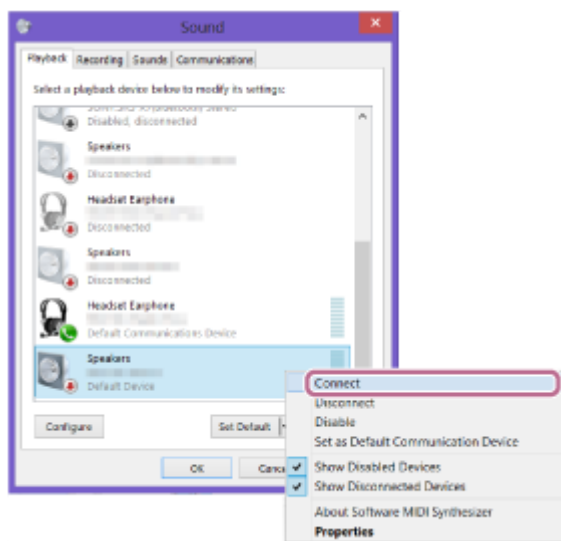
- 如果[LSPX-S2 Stereo]旁有复选标记（绿色），请转至步骤 6。



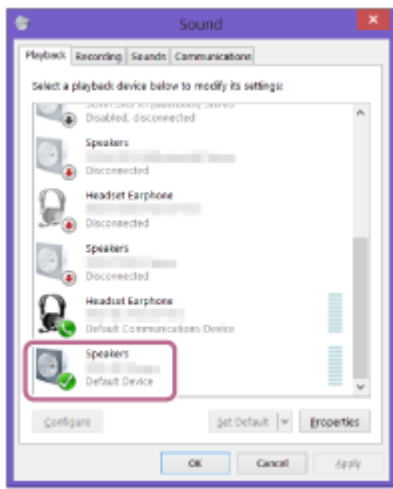
- 如果[LSPX-S2 Stereo]旁没有复选标记（绿色），请转至下一步（步骤3）。
- 如果未出现[LSPX-S2 Stereo]，请右击[Sound]画面，然后从出现的菜单中选择[Show Disabled Devices]。然后，请转至下一步（步骤3）。



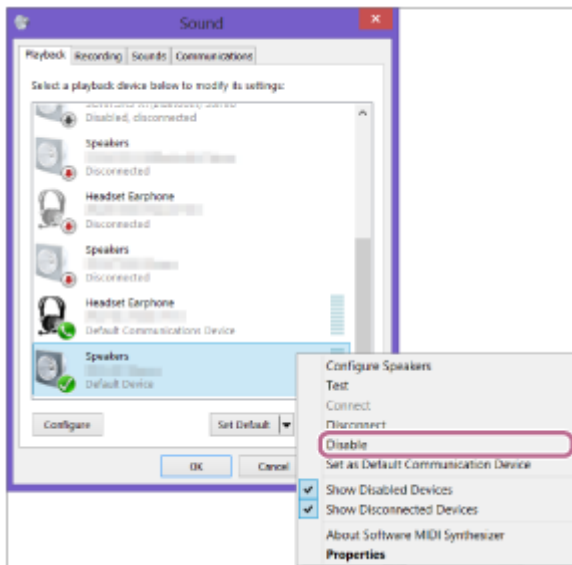
3. 右击[LSPX-S2 Stereo]，然后从出现的菜单中选择[Connect]。



连接扬声器后，[Sound]画面上的[LSPX-S2 Stereo]旁将出现一个复选标记。转至步骤 6。



如果对于[LSPX-S2 Stereo]而言无法单击[Connect]，则为当前带有复选标记（绿色）的[Default Device]选择[Disable]。

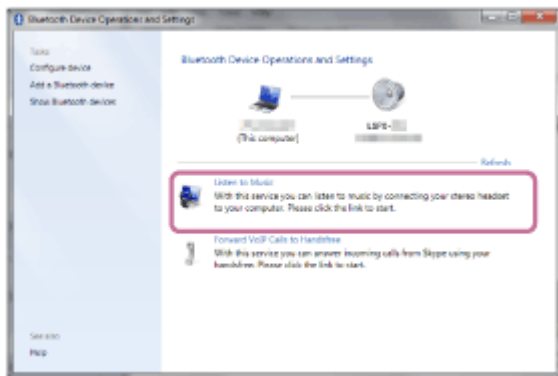


## 对于Windows 7

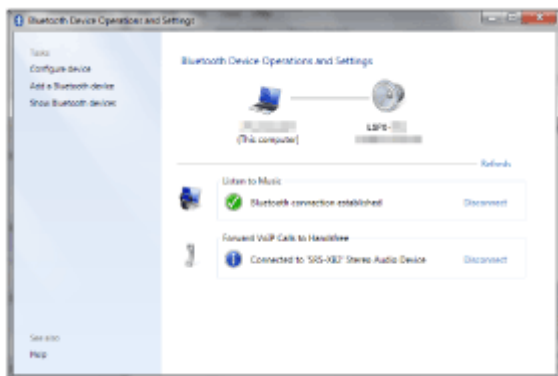
1. 双击[Devices]中的[LSPX-S2]。




2. 单击[Listen to Music]。



连接扬声器后，将出现一个复选标记。



## 6 注意聆听指示配对成功的声音\*。


\* 声音示例  (播放时可能需要最新的浏览器。)  
BLUETOOTH指示灯也会以白色点亮。

### 提示

- 对于扬声器之前有过BLUETOOTH连接的设备，如果启用了它的BLUETOOTH功能，则只需开启扬声器即可重新建立连接。
- 上述过程仅供参考。有关详细信息，请参阅所用计算机的使用说明书。

### 注意

- 大约5分钟后，扬声器的配对模式被取消，BLUETOOTH指示灯熄灭。如果在完成上述过程之前取消了扬声器的配对模式，请从步骤 5 开始重新操作。
- 本扬声器的密码为“0000”。如果除“0000”之外还在BLUETOOTH设备上设置了其他密码，则无法与扬声器配对。
- 一旦BLUETOOTH设备完成了配对，除以下情况外，将无需再次配对：
  - 进行修理等操作后删除了配对信息。
  - 扬声器已与8个设备配对并且要与另一个设备配对。  
扬声器最多可以与8个设备配对。如果在已经配对了8个设备后与新设备配对，最早配对的设备将被新设备替换。
  - 从BLUETOOTH设备中删除了扬声器的配对信息。
  - 扬声器已初始化。  
所有配对信息都将被删除。如果扬声器已初始化，则可能无法将其连接到计算机或BLUETOOTH无线技术。在这种情况下，请暂时从计算机中删除扬声器的配对信息，然后重新配对。
- 扬声器可以与多个设备配对，但它一次只能播放一个配对设备的音乐。

- 如果连接线缆仍插接在AUDIO IN插孔中，要想从BLUETOOTH设备输出音乐，请按扬声器底端的BLUETOOTH/  PAIRING按钮或使用Sony | Music Center将BLUETOOTH设备切换到要用于播放的设备。

4-748-326-51(1) Copyright 2019 Sony Corporation

## 通过BLUETOOTH连接至计算机（Mac）

对于要与之建立BLUETOOTH连接的设备，其注册过程被称为“配对”。  
如果是第一次将设备与扬声器组合在一起使用，请先进行设备配对。其他设备也要依照相同的步骤进行配对。

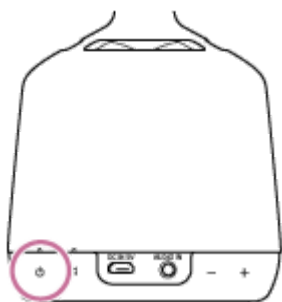
### 支持的操作系统

macOS High Sierra（版本10.13）  
开始操作之前，请先检查以下内容：

- 计算机距离扬声器在1 m以内。
- 已调低扬声器以及扬声器所连计算机的音量，以免扬声器突然输出大音量声音。

#### 1 按 （开机/待机）按钮。


扬声器将打开。BLUETOOTH指示灯以白色缓慢闪烁。



打开扬声器时，扬声器会尝试和最近一次连接的BLUETOOTH设备建立BLUETOOTH连接。如果附近有一个扬声器先前连接过的BLUETOOTH设备，只需开启扬声器即可使其自动连接到该设备，同时BLUETOOTH指示灯也将以白色点亮。在这种情况下，请关闭BLUETOOTH功能或关闭当前连接的BLUETOOTH设备的电源。


#### 2 按住BLUETOOTH/ PAIRING按钮约2秒钟。

扬声器的BLUETOOTH指示灯将以白色快速闪烁，然后扬声器发出声音\*，指示已进入配对模式。

\* 声音示例 （播放时可能需要最新的浏览器。）



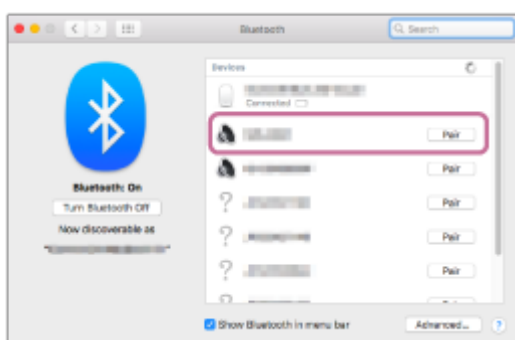
#### 3 在PC上执行配对步骤。

1. 选择画面右下角任务栏上的 （System Preferences）] - [Bluetooth]。






2. 从Bluetooth画面中选择[LSPX-S2]，然后点按[Pair]。

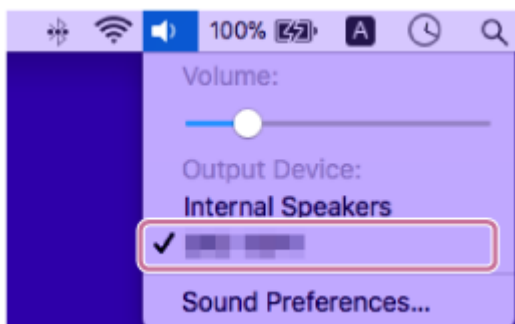


4 注意聆听指示配对成功的声音\*。

\* 声音示例  (播放时可能需要最新的浏览器。)  
BLUETOOTH指示灯也会以白色点亮。

5 点按画面右上角的扬声器图标，然后选择[Output Device] - [LSPX-S2]。


现在可以从PC播放音乐了。



#### 提示

- 对于扬声器之前有过BLUETOOTH连接的设备，如果启用了它的BLUETOOTH功能，则只需开启扬声器即可重新建立连接。
- 上述过程仅供参考。有关详细信息，请参阅所用计算机的使用说明书。

#### 注意

- 大约5分钟后，扬声器的配对模式被取消，BLUETOOTH指示灯熄灭。如果在完成上述过程之前取消了扬声器的配对模式，请从步骤 ② 开始重新操作。
- 本扬声器的密码为“0000”。如果除“0000”之外还在BLUETOOTH设备上设置了其他密码，则无法与扬声器配对。
- 一旦BLUETOOTH设备完成了配对，除以下情况外，将无需再次配对：
  - 进行修理等操作后删除了配对信息。
  - 扬声器已与8个设备配对并且要与另一个设备配对。  
扬声器最多可以与8个设备配对。如果在已经配对了8个设备后与新设备配对，最早配对的设备将被新设备替换。
  - 从BLUETOOTH设备中删除了扬声器的配对信息。
  - 扬声器已初始化。  
所有配对信息都将被删除。如果扬声器已初始化，则可能无法将其连接到计算机或BLUETOOTH无线技术。在这种情况下，请从计算机中删除扬声器的配对信息，然后重新配对。
- 扬声器可以与多个设备配对，但它一次只能播放一个配对设备的音乐。
- 如果连接线缆仍插接在AUDIO IN插孔中，要想从BLUETOOTH设备输出音乐，请按扬声器底端的BLUETOOTH/  PAIRING按钮或使用Sony | Music Center将BLUETOOTH设备切换到要用于播放的设备。

## 通过带有Wi-Fi Protected Setup™ ( WPS ) 按钮的Wi-Fi路由器连接至Wi-Fi

通过带有Wi-Fi Protected Setup ( WPS ) 按钮的Wi-Fi路由器，将扬声器连接至Wi-Fi网络。

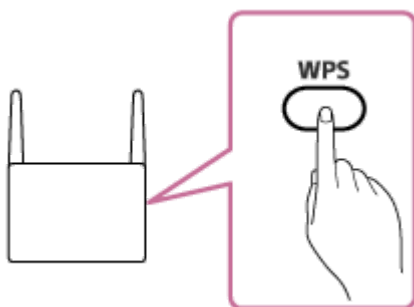
**1** 将扬声器放在靠近Wi-Fi路由器的地方，然后按  ( 开机/待机 ) 按钮打开扬声器。

**2** 按住扬声器的TIMER/  WPS按钮约2秒钟，确认扬声器是否发出声音\*。

\* 声音示例  ( 播放时可能需要最新的浏览器。 )



**3** 在90秒内按下Wi-Fi路由器的Wi-Fi Protected Setup™ ( WPS ) 按钮。



**4** 检查网络指示灯是否以白色点亮。

Wi-Fi连接即告完成。





## 使用智能手机连接至Wi-Fi

- 1 在智能手机上安装Sony | Music Center。



- 2 将智能手机连接到Wi-Fi路由器。
- 3 通过BLUETOOTH无线技术将智能手机与扬声器相连。
- 4 按照Sony | Music Center上的画面说明连接至Wi-Fi。

有些无线LAN路由器有多个SSID。请务必将智能手机和扬声器连接到同一SSID。

- 5 检查网络指示灯是否以白色点亮。

Wi-Fi连接即告完成。



### 相关主题

- [与BLUETOOTH®设备配对和连接](#)
- [安装Sony | Music Center](#)

## DLNA（数字生活网络联盟）

可以使用本扬声器聆听家用网络中存储在DLNA服务器（如PC）上的音乐。  
通过将网络上的DLNA兼容数字设备相互连接，可以使用DLNA控制器来播放存储在DLNA服务器上的音乐。  
若要将PC用作DLNA服务器或控制器，必须设置PC。

### 通过操作智能手机/iPhone等，聆听DLNA服务器（PC等）上的音乐

将Sony | Music Center下载至您的智能手机/iPhone等。  
进行扬声器的Wi-Fi连接以及选择/播放DLNA服务器（如计算机）上的音乐等操作，均可以使用Sony | Music Center来完成。  
有关详细信息，请参阅以下内容。

- [使用智能手机连接至Wi-Fi](#)
- [连接Wi-Fi以聆听计算机上的音乐（通过Sony | Music Center操作Windows Media Player）](#)

### 将PC用作控制器，聆听DLNA服务器上的音乐

您可以通过操作PC播放DLNA服务器上存储的音乐。  
在PC上启动“Windows Media Player”，然后利用“Cast to Device”功能（Windows 10）或“Play To”功能（Windows 8.1/Windows 7）播放音乐。按照PC的画面说明进行操作。  
若要将PC用作DLNA服务器或控制器，必须设置PC。  
有关详细信息，请参阅以下内容。

- [将PC设置为DLNA服务器（Windows 10）](#)
- [将PC设置为DLNA服务器（Windows 8.1）](#)
- [连接Wi-Fi以聆听计算机上的音乐（Windows Media Player）](#)

#### 注意

- 本扬声器可以播放用下列音频格式保存的音乐：MP3、线性PCM、WMA、AAC、WAV、FLAC、ALAC和AIFF。本扬声器只能播放扩展名为.m4a、.mp4和.3gp的AAC文件。即使支持相应的比特率和文件格式，也无法保证所有文件都能播放。
- 具有DRM（数字版权管理）版权保护的文件无法在本扬声器上播放。若要检查WMA文件是否受DRM保护，请右击PC上的相应文件。如果有[License]选项卡，说明该文件受DRM版权保护。
- 当通过家用网络聆听音乐时，可能需要一些时间才能开始，因为每台DLNA兼容设备都必须识别当前使用的组件。
- 有些内容可能无法用DLNA CERTIFIED产品播放。

## 使用计算机将扬声器连接至Wi-Fi

如果使用此方法将扬声器连接至Wi-Fi，则必须初始化扬声器。请注意，初始化扬声器会将所有设置恢复为默认值并删除所有的BLUETOOTH配对信息。若要再次使用BLUETOOTH无线技术进行连接，请先删除PC上的扬声器配对信息，然后重新与扬声器配对。

本节介绍如何使用计算机将扬声器连接至Wi-Fi。

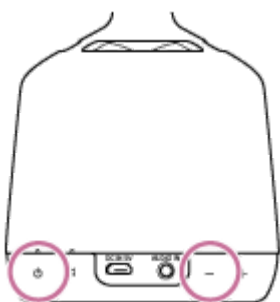
开始操作之前，请先检查以下内容：

- 扬声器尽可能靠近Wi-Fi路由器。
- 进行Wi-Fi设置需要有SSID（无线网络的名称）和加密密钥（WEP或WPA）。加密密钥（或网络密钥）是限制设备之间彼此能否通信的密码。它们用于在连接到Wi-Fi路由器或接入点的设备之间进行更安全的通信。

### 1 请记下您正在使用的Wi-Fi路由器的SSID和密码（加密密钥）。

有关详细信息，请参阅所用Wi-Fi路由器的使用说明书。

### 2 在扬声器开启状态下，同时按住扬声器的 —（音量）按钮和 ⏻（开机/待机）按钮至少4秒钟。



如果操作成功，⏻（开机/待机）指示灯将以白色闪烁并开始初始化。

初始化过程需要几十秒钟。

之后，当初始化完成时，⏻（开机/待机）指示灯熄灭，同时扬声器重新启动。

初始化设置将删除所有的BLUETOOTH配对信息和网络设置。

### 3 将扬声器连接至PC。

#### 对于Windows 7/Windows 8.1

- 对于Windows 8.1，请在“开始”画面上单击或点击桌面。
- 选择画面右下角的 或 图标。



- 从能通过计算机浏览的无线网络列表中，选择[LSPX-S2\_xxxxxx]。


#### 对于Windows 10

- 选择画面右下角的 或 图标。



- 从能通过计算机浏览的无线网络列表中，依次选择[LSPX-S2\_xxxxxx] - [Connect]。

## 对于Mac：

- 选择画面顶端的图标。
- 选择[Open Network Preferences...]
- 从能通过计算机浏览的无线网络列表中，选择[LSPX-S2\_xxxxxx]。

## 4 显示[Sony Network Device Settings]画面。

1. 启动浏览器（Internet Explorer、Safari等）。
2. 在地址栏中输入以下URL：  
<http://192.168.211.129>



## 5 从菜单中选择[Network Settings]。



## 6 输入Wi-Fi路由器的SSID和密码（加密密钥）。



## 7 选择[Apply]。



## 8 检查网络指示灯是否以白色点亮。



如果网络指示灯以白色点亮，说明扬声器已连接到Wi-Fi上。  
网络指示灯点亮的时间可能需要1分钟以上。



连接即告完成。

## 9 将计算机连接到正在使用的Wi-Fi路由器。

### 提示


- 如果想设置固定IP地址，请在以上步骤 ⑥ 的画面中设置IP地址。
- 扬声器连接至Wi-Fi后，将计算机恢复原连接，或将计算机连接到正在使用的Wi-Fi路由器。

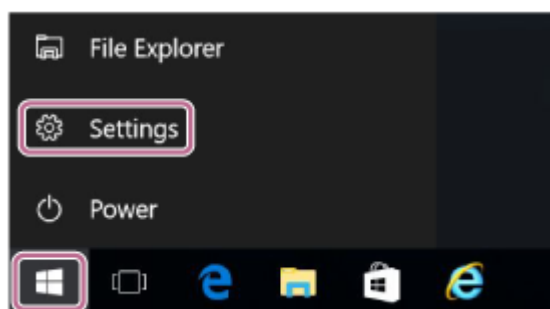
### 注意

- 此过程需要在30分钟内完成。如果无法在30分钟内完成此过程，请从步骤 ② 重新开始。
- 在完成Wi-Fi设置之前，您的连接并不安全。完成Wi-Fi设置并执行Wi-Fi安全设置之后，Wi-Fi连接将再次变得安全。
- 如果是在购买后第一次将扬声器连接至Wi-Fi，BLUETOOTH/网络待机功能会自动打开。

## 将PC设置为DLNA服务器（Windows 10）

Windows 10支持DLNA1.5。Windows 10计算机可同时用作DLNA服务器和控制器（控制设备）。如果进行以下设置，则可以使用装有Windows 10的计算机在家用网络上对存储在DLNA服务器（包括装有Windows 10的计算机）上的音乐进行控制，以便在扬声器上播放这些音乐。如果将Sony | Music Center下载到您的智能手机/iPhone或类似设备上，同时借助装有Windows 10的PC，您还可以执行“[连接Wi-Fi以聆听计算机上的音乐（通过Sony | Music Center操作Windows Media Player）](#)”中的步骤。

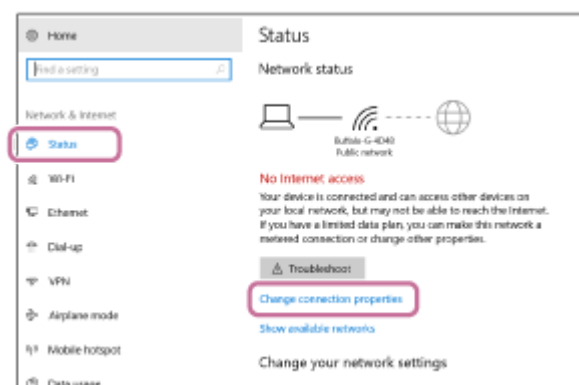
- 1 从画面左下角的“开始”菜单中选择[ Settings]。



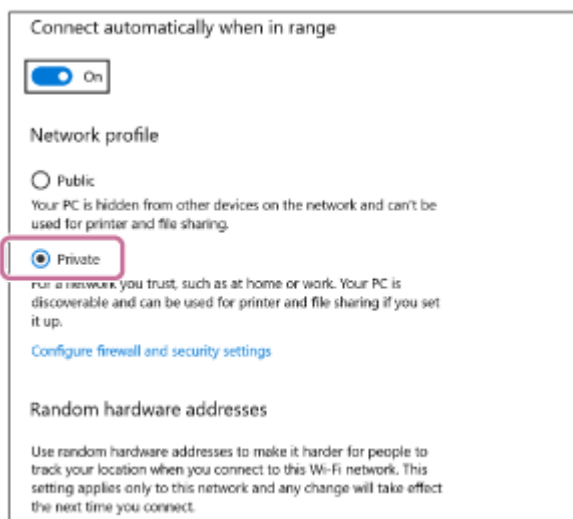
- 2 选择[Network & Internet]。



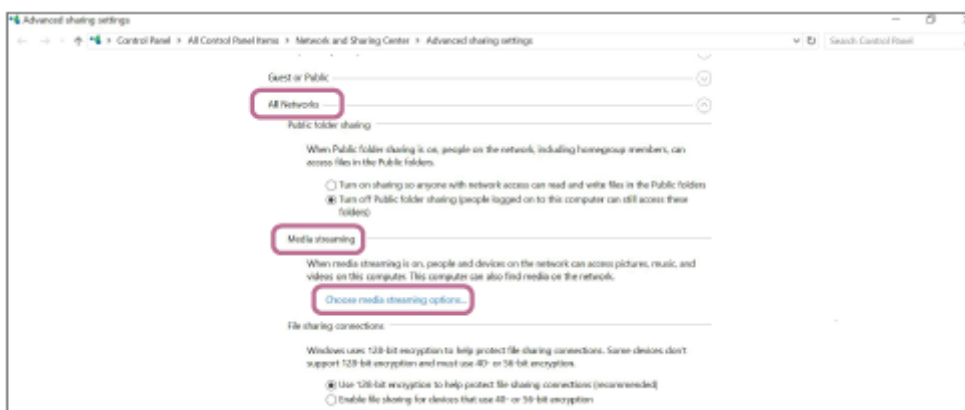
- 3 选择[Status] – [Change connection properties]。



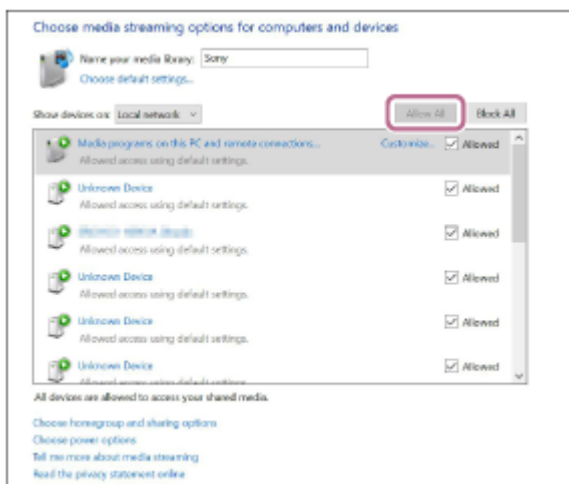
- 4 选择[Private]。



## 5 从[All Networks]的[Media streaming]中选择[Choose media streaming options...].



## 6 选择[Allow All].



此时显示[Allow All Media Devices]画面。

## 7 选择[Allow all computers and media devices].

如果允许本地网络中的所有设备访问您的网络（[allow]），请选择[OK]并关闭画面。

### 相关主题

- [连接Wi-Fi以聆听计算机上的音乐（Windows Media Player）](#)

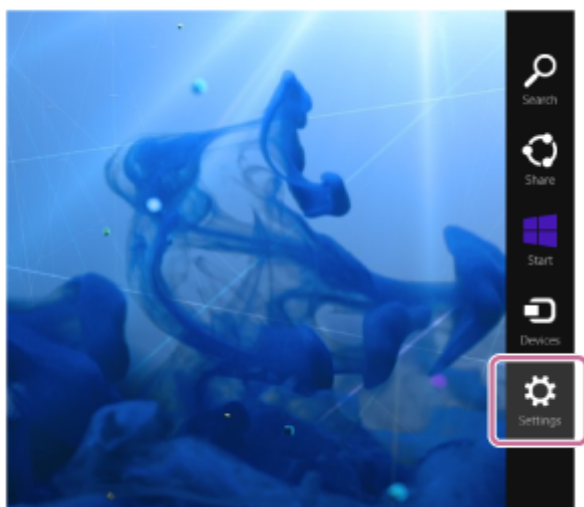


## 将PC设置为DLNA服务器 ( Windows 8.1 )

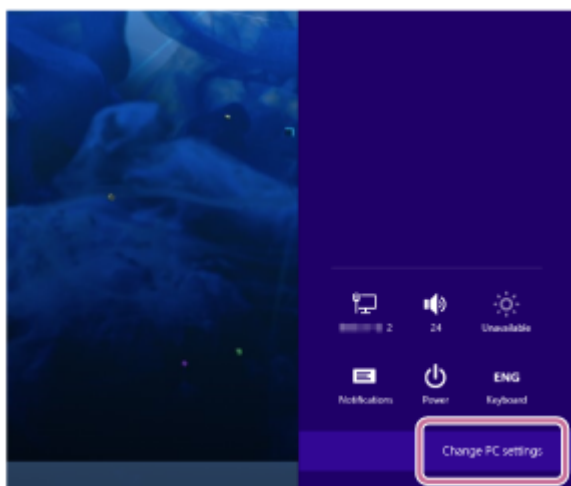
Windows 8.1支持DLNA1.5。装有Windows 8.1的计算机可同时用作DLNA服务器和控制器（控制设备）。如果进行以下设置，则可以使用装有Windows 8.1的计算机在家用网络上对存储在DLNA服务器（包括装有Windows 8.1的计算机）上的音乐进行控制，以便在扬声器上播放这些音乐。

如果将Sony | Music Center下载到您的智能手机/iPhone或类似设备上，同时借助装有Windows 8.1的PC，还可以执行“[连接Wi-Fi以聆听计算机上的音乐（通过Sony | Music Center操作Windows Media Player）](#)”中的步骤。

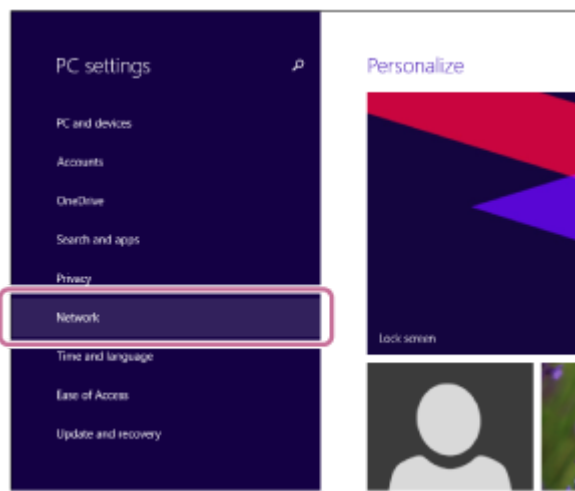
- 1 将鼠标指针移动到画面的右上角（或右下角）以显示超级按钮，然后选择[Settings]。  
对于触摸屏，则通过从画面右侧向中心滑动来显示超级按钮，然后选择[Settings]。



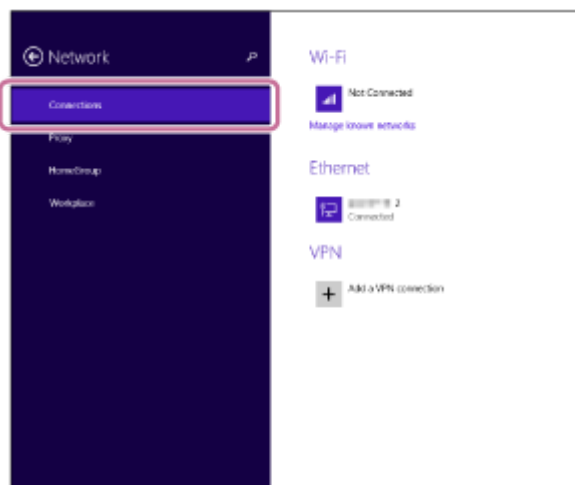
- 2 选择[Change PC settings].



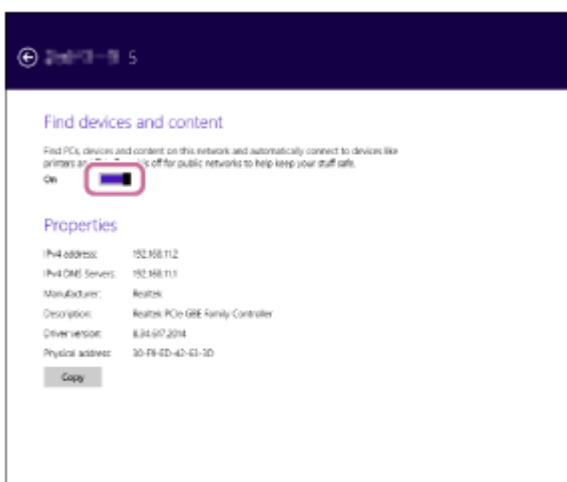
- 3 选择[Network].



4 选择[Connections]，然后利用  或  选择带有[Connected]的图标。



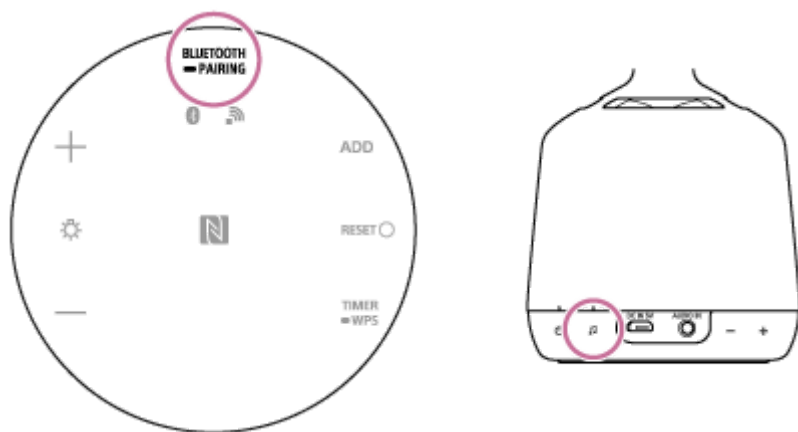
5 打开[Find devices and content]。


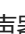


## 关闭Wi-Fi功能

在户外使用扬声器时，请务必将Wi-Fi功能设为关闭。

- 1 在开启扬声器的情况下，同时按住扬声器底端的BLUETOOTH/  PAIRING按钮和扬声器侧面的 （低音增强）按钮。



每一次同时按住BLUETOOTH/  PAIRING按钮和 （低音增强）按钮，即可在打开和关闭之间切换Wi-Fi功能的状态。

您可以通过扬声器底端的网络指示灯来检查设置。

有关网络指示灯状态的详细信息，请参阅[关于指示灯](#)。

## 通过BLUETOOTH连接聆听设备的音乐

如果您所使用的BLUETOOTH设备支持以下配置文件，则可以在扬声器上聆听音乐并使用扬声器来操作BLUETOOTH设备。

- A2DP ( Advanced Audio Distribution Profile )  
可以以无线方式欣赏高品质音频内容。
- AVRCP ( Audio Video Remote Control Profile )  
可以调节BLUETOOTH设备的音量。

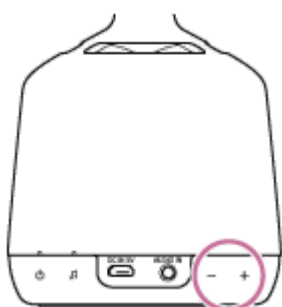
操作可能会因BLUETOOTH设备而异。另外请参阅BLUETOOTH设备附送的使用说明书。

### 1 在BLUETOOTH设备上开始播放音乐并调节音量。

提前将扬声器连接至BLUETOOTH设备。

### 2 按 **+** / **-** ( 音量 ) 按钮调节音量。

按住按钮快速调节。




### 提示

- 在智能手机/iPhone等设备上下载并安装Sony | Music Center后，即可将智能手机/iPhone等作为遥控器来操作连接在扬声器上的设备。
- 本扬声器支持SCMS-T格式的内容保护。您可以通过扬声器来聆听音乐或声音（例如来自支持SCMS-T格式的电视机或手机的音乐或声音）。
- 视BLUETOOTH设备而定，可能需要在连接的设备上调节音量或者进行音频输出设定。
- 如果声音中断或有明显静噪，说明扬声器可能受到干扰。请将扬声器移至其他位置，或让BLUETOOTH设备靠近扬声器。
- 使用Sony | Music Center可以进行一些有用的设置。  
有关详细信息，请参阅“[安装Sony | Music Center](#)”。

### 注意

- 配对或连接时，请停止BLUETOOTH设备的播放。配对完成时，可能会有过大的声音从扬声器中输出。或者，在配对后第一次播放音乐时，扬声器可能会突然发出过大的声音。
- 如果通信状况不佳，BLUETOOTH设备可能无法正确响应扬声器上的操作。



- 如果连接线缆仍插接在AUDIO IN插孔中，要想从BLUETOOTH设备输出音乐，请按扬声器底端的BLUETOOTH/  PAIRING按钮或使用Sony | Music Center将BLUETOOTH设备切换到要用于播放的设备。

---

## 相关主题

- [与BLUETOOTH®设备配对和连接](#)
- [通过一触功能（NFC）连接NFC兼容设备](#)
- [终止BLUETOOTH连接（使用后）](#)

4-748-326-51(1) Copyright 2019 Sony Corporation

## 终止BLUETOOTH连接（使用后）

使用BLUETOOTH设备播放完音乐时，请执行以下任一操作以终止BLUETOOTH连接。

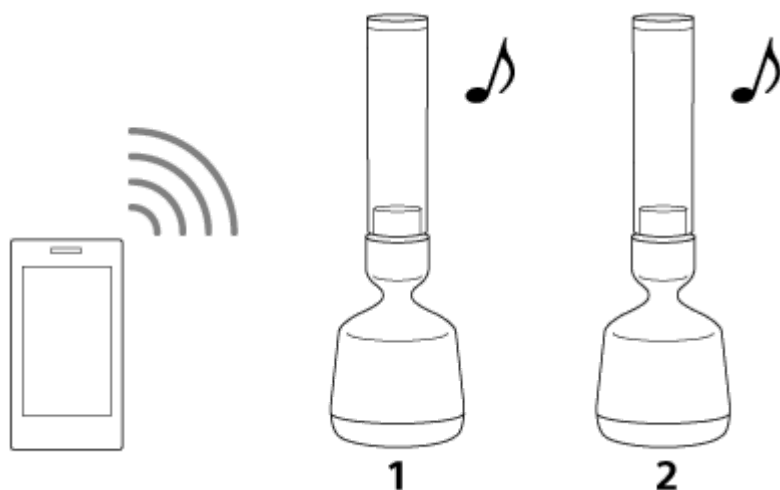
- 在BLUETOOTH设备上关闭BLUETOOTH功能。有关详细信息，请参阅设备附送的使用说明书。
- 关闭BLUETOOTH设备。
- 关闭扬声器。
- 再次用设备轻触扬声器上的N标记区域。（适用于带有NFC功能的设备）

### 提示

- 使用Speaker Add功能时，用NFC兼容设备轻触主机。
- 如果正在使用Speaker Add功能，则关闭其中一个扬声器会自动关闭另一个扬声器并终止BLUETOOTH连接。
- 播放完音乐时，视BLUETOOTH设备而定，BLUETOOTH连接可能会自动终止。
- 要通过一触功能（NFC）断开智能手机的连接，视智能手机而定，可能需要在智能手机上运行应用程序。

## 使用2个扬声器，通过BLUETOOTH连接进行无线播放（Speaker Add功能）

借助Speaker Add功能，可以在一台BLUETOOTH设备上连接2个LSPX-S2扬声器进行播放。使用Speaker Add功能时，一个扬声器用作“主机”，而另一个用作“卫星单元”。请从以下2种播放方式中选择。



1. 主机

2. 卫星单元

### 双音箱模式

两个扬声器播放相同声音。扬声器默认设为双音箱模式。

### 立体声模式

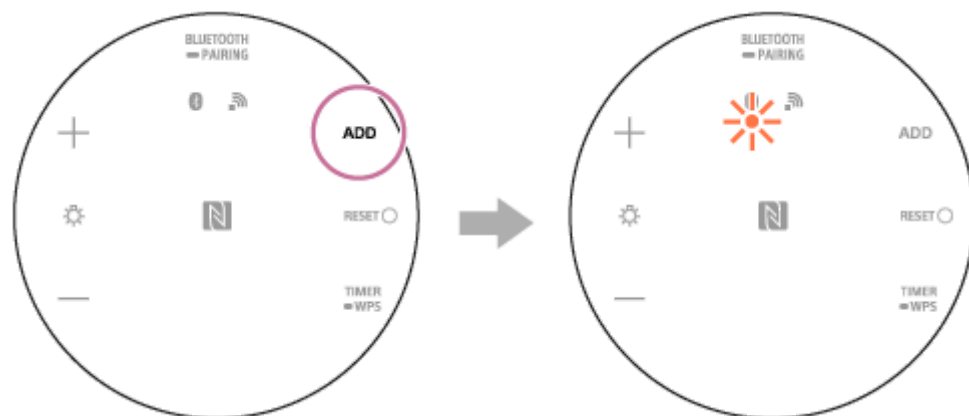
一个扬声器播放右声道（右侧）的声音，而另一个扬声器播放左声道（左侧）的声音，以实现2个扬声器之间的立体声播放。

- 1 打开2个扬声器并将其放在相互距离1 m以内。然后，在每个扬声器上按住ADD（Speaker Add功能）按钮至少2秒钟。

先按ADD（Speaker Add功能）按钮的扬声器为主机。

提示音\*将指示Speaker Add功能已激活，且BLUETOOTH指示灯将以橙色快速闪烁。

\*声音示例 （播放时可能需要最新的浏览器。）



- 2 操作其BLUETOOTH指示灯正在闪烁的扬声器（主机），以连接至BLUETOOTH设备。

当BLUETOOTH指示灯点亮时，表示BLUETOOTH设备与扬声器已连接。

### 3 在BLUETOOTH设备上开始播放音乐并调节音量。

按其中一个扬声器的 **+** / **-**（音量）按钮调节音量。

#### 提示

- 将BLUETOOTH设备连接至主机。
- 使用Speaker Add功能时，某些操作只能通过主机执行，而另一些操作可以同时通过主机和卫星单元执行。
  - 只能通过主机进行控制的功能：
    - [与BLUETOOTH设备配对](#)
    - [设定睡眠计时器](#)
  - 可以通过主机和卫星单元进行控制的功能：
    - [调节音量](#)
    - [在立体声模式和双音箱模式之间切换](#)
    - [调节亮度](#)
    - [取消Speaker Add功能](#)
    - [打开和关闭烛光模式](#)
    - [选择烛光模式的强度](#)
- 一旦设置完成，扬声器可以分开1 m以上。
- 如果在Speaker Add功能使用期间关闭电源，当再次打开电源时，扬声器将尝试使用Speaker Add功能进行播放。若要使用Speaker Add功能，请打开另一个扬声器。
- 如果想要单独使用最后一次用于Speaker Add功能的扬声器，请打开该扬声器，然后按ADD（Speaker Add功能）按钮至少2秒钟，以取消Speaker Add功能。
- 如果有BLUETOOTH鼠标或BLUETOOTH键盘等任何其他BLUETOOTH设备连接到与扬声器相连的BLUETOOTH设备，扬声器输出中可能会有失真的声音或噪声。这种情况下，终止BLUETOOTH设备和其他BLUETOOTH设备之间的BLUETOOTH连接。
- 使用Speaker Add功能时，无法使用LDAC编解码器。这些编解码器将自动转换为AAC或SBC。

#### 注意

- 如果在使用Speaker Add功能时重设其中一个扬声器，确保取消Speaker Add功能。如果重设扬声器前未取消Speaker Add功能，将出现故障，如BLUETOOTH连接不良和声音中断。
- 使用Speaker Add功能时，无法聆听来自连接至AUDIO IN插孔的外接设备的音乐。
- 如果使用Speaker Add功能观看视频，视频与音频之间可能会有滞后。

#### 相关主题

- [与BLUETOOTH®设备配对和连接](#)
- [通过一触功能（NFC）连接NFC兼容设备](#)
- [在立体声模式和双音箱模式之间切换（Speaker Add功能）](#)
- [取消Speaker Add功能](#)

- 调节LED灯的亮度
- 使用烛光模式
- 选择扬声器的烛光模式强度

4-748-326-51(1) Copyright 2019 Sony Corporation

## 在立体声模式和双音箱模式之间切换（Speaker Add功能）

如果是在使用2个LSPX-S2扬声器，则可以在双音箱模式（在两个扬声器上播放同一声音）与立体声模式（以立体声方式，用一个扬声器输出左声道的声音，而用另一个扬声器输出右声道的声音）之间切换。

### 1 使用Speaker Add功能时，按其中一个扬声器上的ADD（Speaker Add功能）按钮。

当按一次其中一个扬声器上的ADD（Speaker Add功能）按钮时，左（L）声道和右（R）声道将会交换。再按一次ADD按钮，模式将切换为双音箱模式。

在立体声模式下，另一个扬声器会自动切换为相反声道的声音。

在立体声模式中，左（L）声道的BLUETOOTH指示灯为橙色，右（R）声道的为红色。在双音箱模式中，两个BLUETOOTH指示灯均为橙色。



### 相关主题

- [使用2个扬声器，通过BLUETOOTH连接进行无线播放（Speaker Add功能）](#)

## 取消Speaker Add功能

按照以下步骤取消Speaker Add功能。

### 1 按住ADD ( Speaker Add功能 ) 按钮至少2秒钟。

设置取消时，将发出提示音\*。

\* 声音示例  ( 播放时可能需要最新的浏览器。 )



### 提示

- 当Speaker Add功能已取消时，将从设置为主机的扬声器正常播放音乐，而不从卫星单元播放音乐。

### 注意

- 关闭扬声器不会取消Speaker Add功能。

### 相关主题

- [使用2个扬声器，通过BLUETOOTH连接进行无线播放 \( Speaker Add功能 \)](#)
- [在立体声模式和双音箱模式之间切换 \( Speaker Add功能 \)](#)

## 使用2个扬声器，通过Wi-Fi网络欣赏立体声（Wireless Stereo）

通过将2个LSPX-S2扬声器连接至网络，可以享受更宽广的立体声音效。  
您必须拥有2个LSPX-S2扬声器。



### 准备使用Wireless Stereo功能

- 确认扬声器的预装软件为最新版本。  
有关如何检查软件版本的详细信息，请参阅[“在连接至网络时检测最新软件”](#)。
- 您只能通过Wi-Fi网络连接使用Wireless Stereo功能。在BLUETOOTH连接下，此功能不可用。若要使用BLUETOOTH连接，请使用Speaker Add功能。  
有关使用Speaker Add功能的详细信息，请参阅[“使用2个扬声器，通过BLUETOOTH连接进行无线播放（Speaker Add功能）”](#)。

### 使用2个LSPX-S2扬声器（以下简称“扬声器”）欣赏立体声（Wireless Stereo功能）

- 1 将2个扬声器放在相互距离1 m以内，然后打开二者的电源。**  
⏻（开机/待机）指示灯以白色点亮。
- 2 使用Sony | Music Center将两个扬声器连接到Wi-Fi网络上。**
- 3 使用Sony | Music Center对Wireless Stereo功能进行设置。**  
对连接至Wi-Fi网络的2个扬声器中的1个进行设置。按照Sony | Music Center上的画面说明操作扬声器。  
网络指示灯以橙色闪烁。

### 取消Wireless Stereo功能或使用其他功能

在使用Wireless Stereo功能时，其他功能（如Wireless Multi-room功能、Speaker Add功能及BLUETOOTH连接）将不可用。

按下其中一个扬声器的BLUETOOTH/  PAIRING按钮。

网络指示灯将恢复白色点亮状态，且Wireless Stereo功能被取消。同时还将取消分组。

#### 提示

- 利用USB交流电源适配器将两个扬声器连接至交流电源插座时，可通过操作其中一个扬声器来关闭这两个扬声器（Power Interlock功能）。
- 如果由于某些原因（例如扬声器彼此间隔远）导致信号较弱，可能会短时取消连接。请将扬声器放在信号足够强的地方。
- 在短时取消连接的情况下，扬声器会自动重新连接。取消连接后，如果重新连接需要10分钟或更长时间，则取消Wireless Stereo功能。下次使用Wireless Stereo功能时，请从步骤 **1** 开始。

#### 注意

- 建议不要使用Wireless Stereo功能观看视频。否则，视频与音频之间会略有滞后。



- 使用Wireless Stereo功能时，不会激活扬声器的自动软件更新功能。若要更新软件，请取消Wireless Stereo功能，然后将扬声器连接至无线网络。
- 使用Wireless Stereo功能期间，如果扬声器检测到有软件更新，当开启其中一个扬声器后，可能会立即显示通知（（开机/待机）指示灯以橙色闪烁2次）。如果出现这种情况，请暂时取消Wireless Stereo功能。将两个扬声器都更新为最新软件后，重新设置Wireless Stereo功能。  
有关详细信息，请参阅“[更新预装软件](#)”。
- 如果无线网络断开，Wireless Stereo功能将被取消。在这种情况下，您必须手动重新设置Wireless Stereo功能。
- 使用Wireless Stereo功能时，扬声器不能使用BLUETOOTH连接。若要使用BLUETOOTH连接，请取消Wireless Stereo功能。
- 在进行Wireless Stereo功能的设置之前，建议调低用作Wireless Stereo的扬声器音量。两个扬声器会同时为Wireless Stereo功能输出声音，因此相比使用一个扬声器播放，输出的声音可能要更为响亮。

## 连接Wi-Fi以聆听计算机上的音乐（Windows Media Player）

您可以将PC用作控制器（操作设备）。

启动“Windows Media Player”后，可以使用“Cast to Device”功能播放音乐。按照PC的画面说明进行操作。

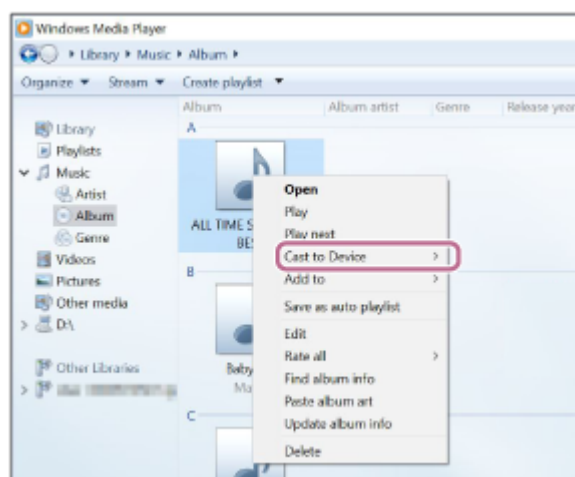
### 1 将扬声器和PC连接至同一网络。

使用同一SSID将扬声器和计算机连接到无线路由器上。  
当完成连接时，网络指示灯以白色点亮。

### 2 选择[All apps]中的[Windows Media Player]。

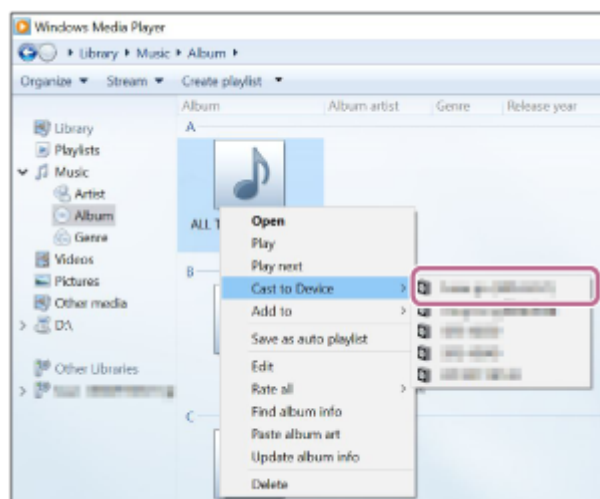
### 3 右击或点击并按住要播放的歌曲。

### 4 从菜单中选择[Cast to Device]、[Play To]或[Remote Media Streaming]。



此时显示设备列表。

### 5 选择[LSPX-S2\_xxxxxx]。



## 6 播放所选的音乐并调节音量。

从扬声器中可以听到所选的歌曲。

### 提示

- 在智能手机/iPhone等设备上下载并安装Sony | Music Center后，即可将智能手机/iPhone等作为遥控器来操作连接在扬声器上的设备。

### 注意

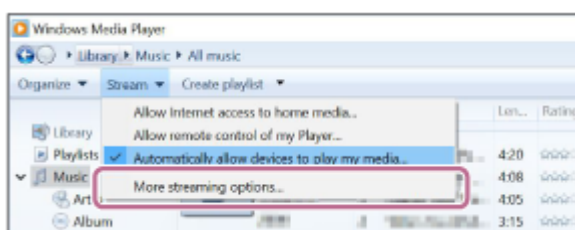
- 上述过程仅供参考。通常情况下，PC和扬声器的音量并不同步。但是，视PC上安装的Windows Media Player版本或PC的状况而异，音量有时也会同步。
- 本扬声器可以播放MP3、WMA、AAC及WAV格式的文件（只有扩展名为“.m4a”、“.mp4”或“.3gp”的AAC文件能予以播放）。即使支持相应的比特率和文件格式，也无法保证所有文件都能播放。此外，规格如有变动，恕不另行通知。
- 具有DRM（数字版权管理）版权保护的文件无法在本扬声器上播放。若要检查WMA文件是否受DRM保护，请右击PC上的相应文件。如果有[License]选项卡，说明该文件受DRM版权保护。
- 当通过家用网络聆听音乐时，可能需要一些时间才能开始，因为每台DLNA兼容设备都必须识别当前使用的组件。
- 有些内容可能无法用DLNA CERTIFIED产品播放。

## 连接Wi-Fi以聆听计算机上的音乐（通过Sony | Music Center操作Windows Media Player）

您可以利用智能手机/iPhone或类似设备对家用网络上存储在计算机（Windows 8.1或更高版本）中的音乐进行控制，从而借助扬声器享受音乐带来的乐趣。

在智能手机/iPhone等设备上下载Sony | Music Center后，要操作装有Windows 8.1或更高版本的计算机，请执行以下步骤。

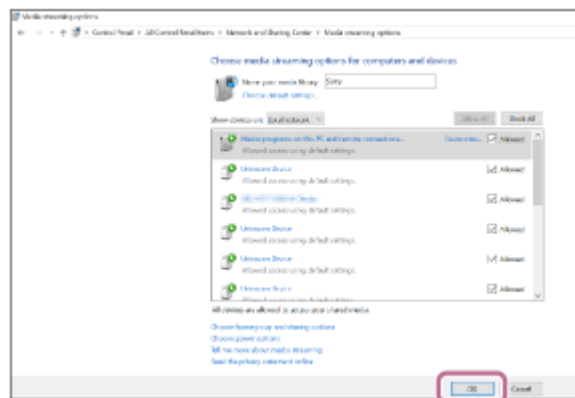
- 1 选择[All apps]中的[Windows Media Player]。
- 2 单击或点击[Stream]，然后选择[More streaming options...]



如果未显示[More streaming options...]，则选择[Turn on media streaming...]。然后，选择[Media streaming options]画面上的[Turn on media streaming]。

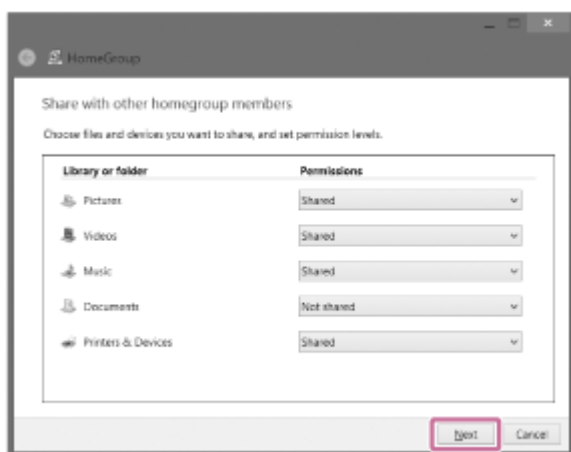
- 3 检查上述选项是否适用于所有设备，然后选择[OK]（有些版本中则选择[Next]）以关闭画面。

如果选择了[OK]，请转至步骤 6。



如果上述选项并不适用于所有设备，请选择[Allow All]，随即显示[Allow All Media Devices]画面。然后，选择[Automatically allow all computers and media devices.]以将其应用于所有设备。

- 4 检查[Music]是否设为[Shared]，然后选择[Next]。



5 选择[Finish]以关闭画面。

6 选择[Stream]，然后检查是否已选中[Automatically allow devices to play my media...].

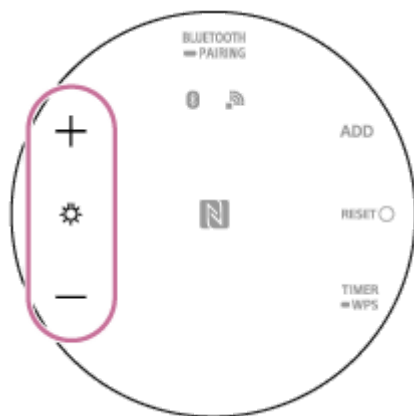
PC设置即告完成。

选择Sony | Music Center上的[Home Network]，然后从服务器列表中选择您的PC。

当从[MUSIC]中选择专辑、艺术家或其他项目时，即可聆听PC上保存的音乐。

## 调节LED灯的亮度

### 1 按 (LED灯) +/-按钮。



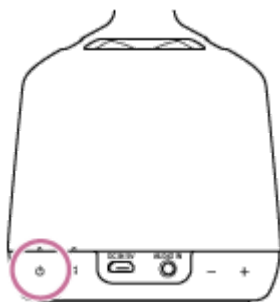
#### 提示

- 按住按钮快速调节。


## 使用烛光模式

您可以将LED灯设置为像烛光一样发光和闪烁。

- 1 在扬声器打开的情况下，按住 （开机/待机）按钮约2秒钟。



## 关闭烛光模式

再次按住 （开机/待机）按钮约2秒钟。

## 相关主题

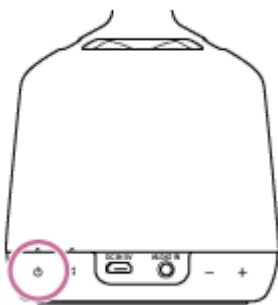
- [选择扬声器的烛光模式强度](#)

## 选择扬声器的烛光模式强度

选择扬声器的烛光模式强度。


- 1 在扬声器打开的情况下，按住 （开机/待机）按钮约2秒钟。

此时将开启烛光模式。



- 2 按 （LED灯）+/-按钮，从2种强度中选择一种。

### 注意

- 在烛光模式下，即便使用Sony | Music Center或按扬声器的 （LED灯）+/-按钮，也无法调节LED灯的亮度。请先关闭烛光模式，然后再调节亮度。

### 相关主题

- [使用烛光模式](#)



## 使用睡眠计时器功能

### 1 按TIMER/ ■ WPS按钮。

设置睡眠计时器时，将发出提示音\*。60分钟后，电源将自动关闭。


\* 声音示例  (播放时可能需要最新的浏览器。)



### 取消睡眠计时器

再次按TIMER/ ■ WPS按钮。

取消睡眠计时器时，将发出提示音\*。

\* 声音示例  (播放时可能需要最新的浏览器。)

#### 提示

- 也可以使用Sony | Music Center来设置计时器的持续时间。

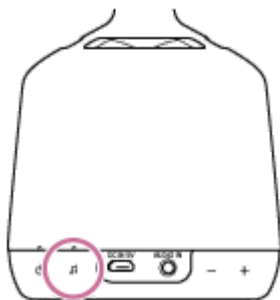
### 相关主题

- [Sony | Music Center的功能](#)

## 设置低音增强功能

- 1 按 **🎵**（低音增强）按钮，以打开和关闭低音增强功能。

即使音量很大，也可以播放具有动态深度的无失真低音。

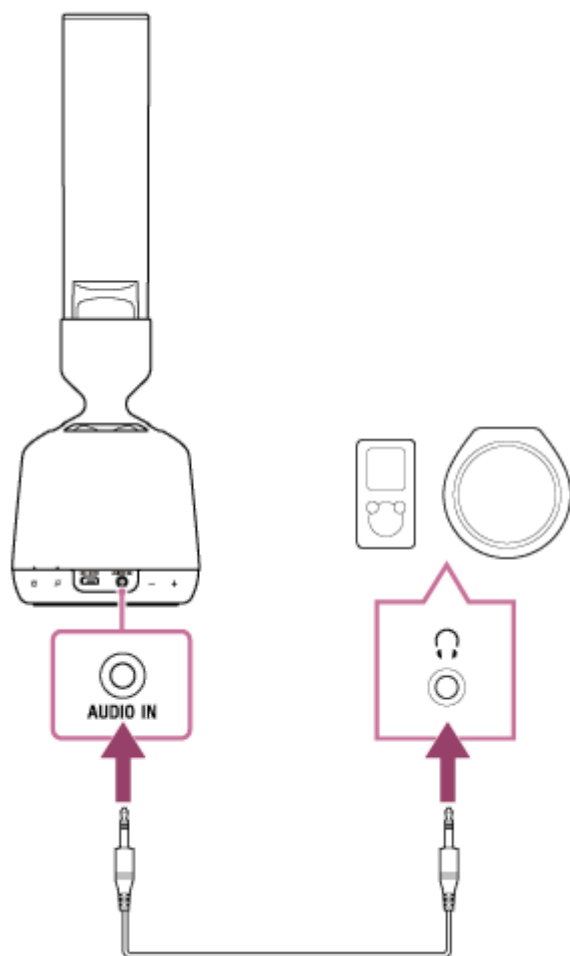


## 聆听外接设备的音乐

在扬声器上聆听外接设备的音乐。


### 1 将便携式音频设备连接至AUDIO IN插孔。

使用市售音频线缆（立体声迷你至立体声迷你，无电阻）。



### 2 在连接设备上开始播放。

#### 提示

- 如果连接线缆仍插接在AUDIO IN插孔中，要想从BLUETOOTH设备输出音乐，请按扬声器底端的BLUETOOTH/  PAIRING按钮或使用Sony | Music Center将BLUETOOTH设备切换到要用于播放的设备。如果音量较低，请调节扬声器及所连音频设备的音量。

#### 相关主题

- [Sony | Music Center的功能](#)



## Sony | Music Center的功能

Sony | Music Center是一个用于通过智能手机/iPhone来操作与Sony | Music Center兼容的Sony音频设备的应用程序。有关Sony | Music Center的详细信息，请参阅以下URL：  
<https://www.sony.net/smcqa/>

### 功能（基本设置）

- 检查电池电量
- 设置关机功能
- 设置所有待机功能（自动待机、网络待机）
- 设置LED灯的亮度
- 设置烛光模式
- 设置低音增强功能
- 设置DSEE HX功能
- 选择Bluetooth编解码器（自动/SBC）

### 功能（与Wi-Fi和BLUETOOTH功能有关的设置）

- 进行各种连接（Wi-Fi、Wireless Stereo功能、Wireless Multi-room功能、Speaker Add功能）
- 通过Wi-Fi进行手动更新
- 检查软件版本

#### 注意

- Sony | Music Center可以执行的操作因音频设备而异。应用程序的规格若有变更，恕不另行通知。

### 相关主题

- [安装Sony | Music Center](#)

## 安装Sony | Music Center

通过App Store或Sony Style，在智能手机/iPhone等设备上安装Sony | Music Center。

- 1 从App Store或Sony Style中下载Sony | Music Center，然后进行安装。



- 2 安装完毕后，请启动Sony | Music Center。

### 相关主题

- [Sony | Music Center的功能](#)

## 规格

### 扬声器部分

扬声器	高音扬声器：有机玻璃柱型；低音扬声器：直径约35 mm
音箱类型	被动振膜型
频段	60 Hz - 40000 Hz

### 网络部分

频率范围	<ul style="list-style-type: none"> <li>● 2400 - 2483.5 MHz</li> <li>● 5150 - 5350 MHz</li> <li>● 5725 - 5850 MHz</li> </ul>
发射功率	<ul style="list-style-type: none"> <li>● ≤ 20 dBm ( EIRP ) ( 2400 - 2483.5 MHz )</li> <li>● ≤ 23 dBm ( EIRP ) ( 5150 - 5350 MHz )</li> <li>● ≤ 33 dBm ( EIRP ) ( 5725 - 5850 MHz )</li> </ul>
兼容标准	IEEE 802.11 a/b/g/n ( WEP 64 bit, WEP 128 bit, WPA/WPA2-PSK ( AES ) , WPA/WPA2-PSK ( TKIP ) )

### BLUETOOTH部分

输出	BLUETOOTH规格功率等级2
最大通讯范围	视线距离约10 m <sup>*1</sup>
频率范围	2400 MHz - 2483.5 MHz
发射功率	≤ 20 dBm
通讯系统	BLUETOOTH规格版本4.2
调制方式	FHSS
兼容的BLUETOOTH配置协议 <sup>*2</sup>	<ul style="list-style-type: none"> <li>● A2DP ( 高级音频分发配置协议 )</li> <li>● AVRCP ( 音频视频远程控制配置协议 )</li> </ul>
支持的编解码器 <sup>*3</sup>	<ul style="list-style-type: none"> <li>● SBC<sup>*4</sup></li> <li>● AAC<sup>*5</sup></li> <li>● LDAC<sup>*6</sup></li> </ul>

相应内容保护	SCMS-T
传输带宽 ( A2DP )	20 Hz – 20000 Hz ( 44.1 kHz采样 )

## 常规

音频输入	模拟φ3.5 mm立体声迷你插孔
电源	直流5 V 1.5 A ( 使用附送的USB交流电源适配器连接到交流100 V - 240 V、50 Hz/60 Hz 电源 ) , 或使用内置锂离子电池
功耗 ( 使用USB交流电源适配器时 )	<ul style="list-style-type: none"> <li>● 约11 W ( 充电中, 灯光设定为最大亮度时 )</li> <li>● 约0.2 W ( BLUETOOTH连接/网络待机模式打开时 )</li> <li>● 约0.2 W ( BLUETOOTH连接/网络待机模式关闭时 )</li> </ul>
锂离子电池的使用时间	<ul style="list-style-type: none"> <li>● 约8 小时<sup>*7</sup> ( BLUETOOTH连接, 未连接Wi-Fi时 )</li> <li>● 约8 小时<sup>*7</sup> ( 连接Wi-Fi时 )</li> </ul>
锂离子电池的充电时间	约5 小时 <sup>*7</sup>
工作温度	5 °C - 35 °C
尺寸 ( 含突出部分和控件 )	约90 mm直径× 277 mm
质量	约1.1 kg
附送配件	请参阅本扬声器附送的参考指南。

\*1 实际范围将因下列因素而异：设备之间的障碍物、微波炉周围的磁场、静电、接收灵敏度、天线性能、操作系统、软件应用程序等。

\*2 BLUETOOTH标准配置协议指示设备之间的BLUETOOTH通讯目的。

\*3 编解码器：音频信号压缩和转换格式

\*4 子带编解码器

\*5 高级音频编码

\*6 LDAC是一项由Sony开发的音频编码技术，它可以实现高分辨率 ( Hi-Res ) 音频内容的传输 - 甚至能通过BLUETOOTH连接进行。

\*7 视环境温度和使用情况而定，实际时长可能不同。

**铭牌和重要信息位于扬声器的底端外部以及交流电源适配器的表面。**

**Wi-Fi网络的MAC地址位于本扬声器的底端外部。**



## 关于隐私政策

---

### 对于同意收集有关其如何使用本机的信息的Sony | Music Center客户：

您可以在以下网站查看已得到您同意的隐私政策。

<http://policies.sony.net/vs/01/index.html>


即使在得到您同意之后，如果您在Sony | Music Center的设置菜单\*上拒绝收集您的信息，或者您初始化了扬声器，Sony也会停止信息的收集。（有关初始化扬声器的详细信息，请参阅“[初始化扬声器](#)。”）

\* 截至到2019年2月1日；仅限Android系统。

## 关于指示灯

### ⏻（开机/待机）指示灯


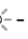

#### 使用内置充电电池时

点亮（白色）	内置充电电池剩余电量充足。
缓慢闪烁（红色）	内置充电电池的电量不足。请对扬声器充电。 稍后，扬声器会发出提示音*，指示内置充电电池电量已耗尽，将很快关闭电源。 * 声音示例  （播放时可能需要最新的浏览器。）
熄灭	扬声器关闭。

#### 连接至USB交流电源适配器时

点亮（白色）	扬声器打开且已完成充电。
缓慢闪烁（白色，  -  -  ...）	扬声器打开且正在充电。
点亮（橙色）	扬声器关闭且正在充电。
熄灭	扬声器关闭且已完成充电。
快速闪烁（白色）	扬声器处于BLUETOOTH/网络待机模式，内置充电电池剩余电量充足。
快速闪烁（橙色和白色）	扬声器处于BLUETOOTH/网络待机模式，内置充电电池的剩余电量不足90%。

### 其他

缓慢闪烁（白色，  -  -  ...）	扬声器正在启动。指示灯停止闪烁前，请勿操作扬声器。请等到其变为持续点亮。 在以下情况下，指示灯可能会闪烁。 <ul style="list-style-type: none"> <li>● 购买后首次连接至交流电源插座时</li> <li>● 内置充电电池电量耗尽后将USB交流电源适配器连接至扬声器的DC IN 5 V插孔时</li> <li>● 扬声器从保护模式恢复时</li> <li>● 扬声器已初始化时</li> </ul>
缓慢闪烁（橙色）	正在更新软件。
快速闪烁（红色）	扬声器已进入保护模式。

### 🎵（低音增强）指示灯

点亮（白色）	正在使用低音增强功能。
--------	-------------

熄灭	未使用低音增强功能。
----	------------

## BLUETOOTH指示

### 连接至BLUETOOTH设备时

快速闪烁（白色）	扬声器已进入配对模式。在BLUETOOTH设备上执行配对步骤。
缓慢闪烁（白色）	扬声器自动开始连接至最后一个连接的BLUETOOTH设备。
点亮（白色）	扬声器已连接至BLUETOOTH设备。

### 使用Speaker Add功能时

快速闪烁（橙色）	扬声器已完成Speaker Add连接，正在等待与BLUETOOTH设备配对。在BLUETOOTH设备上执行配对步骤。
缓慢闪烁（橙色）	正在启动LSPX-S2的Speaker Add连接。
点亮（橙色）	<ul style="list-style-type: none"> <li>正以双音箱模式使用扬声器。</li> <li>正以立体声模式使用扬声器（左(L)声道）。</li> </ul>
点亮（红色）	正以立体声模式使用扬声器（右(R)声道）。

## 网络指示灯

### 连接至Wi-Fi时

熄灭	扬声器未连接至Wi-Fi。
点亮（白色）	扬声器已连接至Wi-Fi。
缓慢闪烁（白色，  ·  ·  ·  ·  ·  ·  ·  ·  ·  ·  ·  ·  ·  ·	



## 注意事项

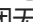
### 关于安全

- 铭牌位于本机的外壳底部和交流电源适配器的表面。
- Wi-Fi网络的MAC地址位于本机的外壳底部。
- 无线电发射设备型号核准代码标注在产品上。
- 使用USB交流电源适配器前，请确保工作电压与当地电源一致。

购买地	工作电压
所有国家/地区	100 V – 240 V AC , 50 Hz/60 Hz

### 关于打开/关闭无线功能

通过按 （开机/待机）按钮打开本机时，将会打开本机的无线功能。

要关闭无线功能，请按 （开机/待机）按钮关闭本机。

如果您正在使用网络待机功能，请在关闭本机之前先通过Sony | Music Center关闭网络待机设置。

### 关于升温

- 如果长时间使用本机，本机及USB交流电源适配器的温度将升高。这不是故障。

### 关于放置

- 扬声器装置、内置放大器和外壳经过精密调整。请勿拆解、改装等。
- 不要让异物进入扬声器装置的开口部位。
- 请勿将水溅到本产品上。本产品不防水。
- 请勿将本机放在高温环境内（例如直射的阳光下）、靠近热源的地方或照明设备下面。
- 请勿在汽车内使用或放置本机。
- 请勿将本机放置在倾斜的位置。否则，本机振动可能会造成其掉落，从而导致故障、损坏或性能下降。
- 将本机放置于经过特殊处理（上蜡、上油、抛光等）的表面上时，请小心，因为可能会导致着色或褪色。
- 视放置情况而定，本机可能会倒下或掉落。请勿将任何贵重物品放置于本机附近。
- 携带本机时，请小心以下事项。
  - 请勿将任何易受磁性影响的物品（银行卡等）放在本机附近。
  - 请勿抓握有机玻璃柱体。
  - 请勿使本机撞击物体。

- 如果本机脏污，请用中性清洁剂浸润的软布擦拭外壳。请勿使用汽油、酒精、稀释剂、去垢剂等，因为它们会损坏表面涂层。有关清洁有机玻璃柱体的信息，请参阅“关于处理有机玻璃柱体”。

## 关于有机玻璃

本机采用有机玻璃。

误用有机玻璃可能会造成玻璃破损、人员受伤，有时甚或导致失明。也可能对音质、灯光等有不利影响。为了避免意外，请务必遵守以下事项。

- 不要直接用手抓握有机玻璃或将其上提。  
抓握有机玻璃并上提可能会对本机造成损坏，或在本机掉落时造成人身伤害。
- 请勿使本机受到强烈撞击，例如使其从高处掉落、撞击其他物体或遭到踩踏。如果使本机撞击硬物，即使撞击力不大，有机玻璃也可能会破损、爆裂、破碎或变形，从而造成故障或性能下降。
- 请勿刮擦有机玻璃。  
小刮痕和裂痕可能会造成有机玻璃破碎。如果玻璃破损但未立即碎裂，可能会在料想不到的时候突然破碎。小裂痕、小刮痕和大刮痕会对音质、照明和其他功能造成不利的影响。
- 请勿使本机受到温度骤变。  
有机玻璃不受热。请勿将本机放置于发热物品的附近或上方。  
温度骤变可能会造成玻璃破损或变形。

如果发现有机玻璃柱体有任何刮痕、裂痕、破碎或其他异常，请就近联系Sony经销商。

## 关于处理有机玻璃柱体

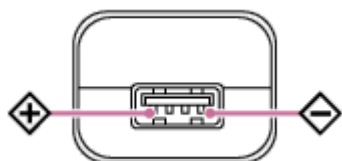
- 请用软刷或鸡毛掸清除灰尘，然后用附送的清洁布将有机玻璃擦拭干净，注意不要太用力。（请勿使用硬毛刷、海绵等。）
- 如果有机玻璃油腻或布满指纹，请对其呵气并使用附送的清洁布擦拭。
- 如果有机玻璃很脏，请用冷或温肥皂水浸润的软布擦拭。
- 请勿使用汽油、酒精、稀释剂、去垢剂等，因为它们会损坏表面涂层。
- 请勿拆解本机，因为这可能会导致性能和音质的下降。

## 关于有机玻璃柱体灯光

- 请勿直视灯光。

## USB交流电源适配器的注意事项

- 连接或断开USB交流电源适配器时，请事先关闭本机。否则，可能会造成故障。
  - 请仅使用附送的USB交流电源适配器和micro-USB连接线。为了避免损坏本机，请勿使用任何其他USB交流电源适配器。
- 插头极性



- 请将USB交流电源适配器插入就近的交流电源插座中。一旦出现问题，请立即将其从交流电源插座中拔出。
- 请勿将USB交流电源适配器安装于书橱或壁橱等狭窄空间内。

## 其他

- 请勿在极冷或极热的环境中（温度超出5°C - 35°C的范围）使用或放置本机。如果在上述范围之外使用或放置本机，本机可能会自动停止，以保护内部电路。
- 在高温条件下，充电可能会停止或者音量可能会减小，以保护电池。
- 当发现充电指示灯闪烁时，建议您立即为电池充电。如果在指示灯开始闪烁便为电池充电，可以延长电池使用时间。
- 即使打算长时间不使用本机，也请每6个月将电池充满电，以维持其性能。
- 如果本机的可使用时长缩短为正常时长的一半左右，请考虑可充电电池的使用寿命是否已届。
- 若有任何关于本机的疑问或问题，而本手册中未涉及，请就近咨询Sony经销商。

## 关于充电的说明

### 内置锂离子电池的使用期限

- 即使长时间不打算使用扬声器，也请每6个月将内置充电电池完全充满一次，以便电池保持性能。
- 如果长时间未使用扬声器，内置充电电池充电时间可能会较长。
- 内置充电电池有使用期限。随着时间的流逝以及内置充电电池使用次数增多，内置充电电池的容量会慢慢减少。当内置充电电池即使充满电后可用时间仍然明显缩短时，请就近联系Sony经销商。
- 内置充电电池的使用期限因使用情况、环境和存放方式而异。

### 小心

为内置充电电池充电时，如果扬声器检测到以下原因造成的故障，即使充电未完成，也会停止充电。

- 环境温度超过5 °C – 35 °C的范围。
- 内置充电电池有问题。
- 为内置充电电池持续充电很长时间。

### 注意

- 充电时间会因内置充电电池使用情况而异。
- 请在5 °C至35 °C之间的环境温度中为扬声器充电。
- 充电期间，扬声器温度会升高。这并非故障。
- 切勿受到快速温度变化、直射阳光、湿气、沙子、灰尘或机械震动的影响。另外，绝对不可将扬声器留在停在阳光下的汽车内。
- 如果将附送的USB交流电源适配器插入交流电源插座，即使在电源开启的情况下，也可以为扬声器充电。  
在这种情况下，为内置充电电池充电可能需要更长的时间，具体要视使用条件而定。因此，建议在充电时关闭扬声器。
- 在极冷或极热的环境中，为安全起见，充电将会停止。如果充电时间过长，也会导致扬声器充电停止。为了解决这些问题，请断开微型USB线缆与扬声器的连接，然后在5°C - 35°C的工作温度范围内重新连接。

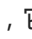


## 更新预装软件

当有新的软件版本发布时，可以使用以下方法更新扬声器的预装软件。  
通过更新，可以为软件添加新功能，从而让您获得更便利、更稳定的使用体验。  
更新前，请取消Wireless Stereo功能的分组。

### 准备更新

当扬声器处于以下状态时，可以进行软件更新。

- 扬声器通过附送的USB交流电源适配器连接至交流电源插座。  
（使用内置充电电池时，无法执行软件更新。）
- 扬声器通过Wi-Fi连接至互联网。
  - **更新方法1：通过互联网自动更新**  
如果扬声器连接在互联网上，它可以检测软件更新，并在您不使用扬声器时自动进行更新。此功能需要进行相应的扬声器设置。
  - **更新方法2：通过互联网手动更新**  
如果扬声器连接在互联网上，它可以检测软件更新。在开启扬声器后，（开机/待机）指示灯会立即以橙色闪烁2次，用于通知您。这是默认设置。

### 提示

- 更新完成后，扬声器会自动切换到BLUETOOTH/网络待机模式。

## 更新方法1：通过互联网自动更新

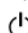
如果在通过Wi-Fi连接至互联网的情况下使用扬声器，扬声器具有自动更新为最新软件版本的功能。默认情况下将禁用此功能。

### 准备更新

当扬声器处于以下状态时，可以进行软件更新。

- 扬声器通过附送的USB交流电源适配器连接至交流电源插座。  
(使用内置充电电池时，无法执行软件更新。)
- 扬声器通过Wi-Fi连接至互联网。

### 自动更新软件

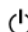
- 在智能手机或类似设备上启动Sony | Music Center，然后在[Settings]菜单的[System]中进行相应设置。这将激活扬声器的自动软件更新功能([Auto Update])。如果[Auto Update]被禁用，请将设置更改为启用。
- 当不使用扬声器\* (例如午夜时间)或当扬声器处于BLUETOOTH/网络待机模式时，将执行更新。在扬声器更新时， (开机/待机)指示灯将以橙色缓慢闪烁。

\* 通过Sony | Music Center可进行时区设置。

### 停用软件自动更新

- 在智能手机或类似设备上启动Sony | Music Center，然后在[Settings]中禁用[Auto Update]。
- 不过，即使禁用此功能，软件仍可能会自动更新以进行重要更改。



### 如果指示灯像如下所述点亮/闪烁：

- 网络指示灯以白色点亮1秒钟
- BLUETOOTH指示灯以白色点亮1秒钟
-  (开机/待机)指示灯以橙色快速闪烁

说明软件更新失败。

请关闭扬声器，然后将其重新打开。更新将恢复。如果关闭和打开扬声器后情况没有改善，请就近咨询Sony经销商。


#### 提示

- 更新时，请勿关闭扬声器。
- 当扬声器通过Wi-Fi连接至网络时，如果扬声器检测到软件更新，在开启扬声器后， (开机/待机)指示灯将会立即以橙色闪烁2次。
- 无论是启用还是禁用[Auto Update]的设置，如果扬声器检测到软件更新，在开启扬声器后， (开机/待机)指示灯都会立即以橙色闪烁2次。

#### 注意

- 正常更新大约需要3 - 10分钟。取决于您的网络环境，具体时间可能会更长。
- 更新期间，请勿操作扬声器。更新时，请将扬声器连接至网络，同时通过USB交流电源适配器将其连接到交流电源插座上。仅通过内置充电电池为扬声器供电时，无法执行更新。
- 切勿中断更新过程。

## 更新方法2：通过互联网手动更新

通过Wi-Fi网络使用扬声器时，如果扬声器检测到有软件更新，在开启扬声器后，（开机/待机）指示灯将会立即以橙色闪烁2次。

在这种情况下，请按照以下步骤将软件更新到最新版本。

更新开始时，所有正在播放的音乐都将停止。此外，所有BLUETOOTH连接也将被断开。

### 准备更新

当扬声器处于以下状态时，可以进行软件更新。

- 扬声器通过附送的USB交流电源适配器连接至交流电源插座。  
（使用内置充电电池时，无法执行软件更新。）
- 扬声器通过Wi-Fi连接至互联网。

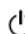
#### 1 通过Sony | Music Center更新扬声器。

按照Sony | Music Center上的画面说明操作扬声器。

更新时，扬声器将无法使用。

更新完成后，扬声器会自动切换到BLUETOOTH/网络待机模式。

### 如果指示灯像如下所述点亮/闪烁：

- 网络指示灯以白色点亮1秒钟
- BLUETOOTH指示灯以白色点亮1秒钟
- （开机/待机）指示灯以橙色快速闪烁


说明软件更新失败。

请关闭扬声器，然后将其重新打开。更新将恢复。如果关闭和打开扬声器后情况没有改善，请就近咨询Sony经销商。

### 注意

- 正常更新大约需要3 - 10分钟。取决于您的网络环境，具体时间可能会更长。
- 更新时，请将扬声器连接至网络，同时通过USB交流电源适配器将其连接到交流电源插座上。仅通过内置充电电池为扬声器供电时，无法执行更新。

## 在连接至网络时检测最新软件

如果在连接Wi-Fi的情况下使用扬声器，扬声器具有自动将软件更新为最新版本的功能。  
如果扬声器检测到有新发布的软件更新，在开启扬声器后，（开机/待机）指示灯将会立即以橙色闪烁2次。  
但是，每台扬声器自动检测更新的时间会有所不同，以免因大家同时访问网络服务器而导致故障。本节介绍如何手动检查最新发布的软件。

### 检测准备工作

在以下条件下，扬声器可以检测最新的软件更新。

- 扬声器通过附送的USB交流电源适配器连接至交流电源插座。  
（使用内置充电电池时，无法执行软件更新。）
- 扬声器已连接至网络。  
检查网络指示灯是否以白色点亮。
- 使用Wireless Stereo功能时，请取消分组。

#### 1 使用Sony | Music Center检查扬声器的软件更新。

按照Sony | Music Center上的画面说明操作扬声器。

## 商标

---

- Android是Google LLC的商标。
- Wi-Fi CERTIFIED™标识是Wi-Fi Alliance®的认证标志。
- Wi-Fi®、Wi-Fi CERTIFIED标识、Wi-Fi Protected Access®和Wi-Fi Alliance®是Wi-Fi Alliance的注册商标。
- Wi-Fi CERTIFIED™、WPA™、WPA2™和Wi-Fi Protected Setup™是Wi-Fi Alliance的商标。
- BLUETOOTH®文字商标和徽标是归Bluetooth SIG, Inc.所有的注册商标，Sony Corporation对任何此类商标的使用都获得了许可。
- N-Mark是NFC Forum, Inc.在美国和其他国家的商标或注册商标。
- LDAC™和LDAC徽标是Sony Corporation的商标。
- WALKMAN和WALKMAN标识是Sony Corporation的注册商标。
- Apple、Apple徽标、iPhone和iPod为Apple Inc.在美国及其他国家注册的商标。  
App Store是Apple Inc.的服务标志。
- “Made for Apple”徽章的使用，是指某配件可以与特定的标有该徽章的Apple产品连接，并且经开发者证明符合Apple性能标准。Apple并不对该装置的操作或其安全和规章标准的遵行提供保证。  
请注意，在Apple产品上使用该配件，可能影响无线性能。
- MPEG Layer-3音频编码技术及Fraunhofer IIS和Thomson许可的专利。
- Microsoft和Windows是Microsoft Corporation在美国和/或其他国家的注册商标或商标。
- 其他商标和品牌名称均属于其各自所有者。文档中省略™和®标记。

## 客户支持网站

---

您可以访问以下客户支持网站，以获取有关系统的支持信息。

<https://service.sony.com.cn>

## 如何解决问题？

---

如果扬声器工作异常，请尝试以下步骤解决问题。

- 在本帮助指南中搜索问题的症状，然后尝试列出的所有解决办法。
- 对扬声器充电。  
通过给内置充电电池充电，也许可以解决一些问题。
- 重设扬声器。  
与初始化扬声器时不同，将不会清除配对信息。  
取消Speaker Add功能。音量、功能和其他声音设置可能也会改变。
- 初始化扬声器。
- 在用户支持网站上查找与此问题相关的信息。

如果上述操作不起作用，请就近咨询Sony经销商。

---

### 相关主题

- [对扬声器充电](#)
- [如何使用RESET按钮](#)
- [初始化扬声器](#)



## 无法打开扬声器或者为内置充电电池充电

---



- 确保内置充电电池已充电。
- 确保USB交流电源适配器和微型USB线缆连接牢固。
- 确保USB交流电源适配器和微型USB线缆牢固地连接在扬声器及交流电源插座上。
- 如果扬声器未开启，或者扬声器长时间未使用，请先为内置充电电池至少充电1小时，然后再开启扬声器。
- 为内置充电电池充电时，请使用附送的USB交流电源适配器和微型USB线缆。使用非附送的USB交流电源适配器和微型USB线缆可能会导致无法充电或故障。
- 视Windows操作系统的规格而定，即使扬声器连接到安装了Windows 8/8.1或Windows 10的计算机的USB端口，可能仍无法为内置充电电池充电。

---

### 相关主题

- [对扬声器充电](#)

## 扬声器自动关闭，且（开机/待机）指示灯以红色闪烁（保护模式）

- 如果扬声器的 （开机/待机）指示灯以红色闪烁，说明扬声器处于保护模式。请稍等片刻，然后再次按 （开机/待机）按钮开启电源。  
如果即便在关闭和打开扬声器后情况仍没有改善，请就近咨询Sony经销商。

### 相关主题

- [初始化扬声器](#)

## 无法使用扬声器的按钮

---

- 重设扬声器可能会解决一些问题。  
使用大头针等尖头物体按扬声器底端的RESET按钮。  
有关详细信息，请参阅[如何使用RESET按钮](#)。

无线扬声器  
LSPX-S2


## （开机/待机）指示灯以红色闪烁

---

- 内置充电电池的电量不足。使用附送的微型USB线缆和USB交流电源适配器将扬声器插入交流电源插座，然后等待至少1小时，以便为扬声器充电。

## BLUETOOTH已连接，但没有声音

---

- 确保扬声器已打开。当扬声器打开时，（开机/待机）指示灯以白色点亮。
  - 确认扬声器已经和BLUETOOTH设备建立了BLUETOOTH连接。
  - 重新让扬声器与BLUETOOTH设备配对。
  - 扬声器或BLUETOOTH设备的音量可能过低。调节为适当音量。
  - 如果有线缆连接到扬声器的AUDIO IN插孔或连接到BLUETOOTH设备，请将其拔下。
- 

### 相关主题



- [关于指示灯](#)
- [与BLUETOOTH®设备配对和连接](#)

## 静噪、噪声或声音中断

---

- 确保所连接设备的音量不会太大。
- 如果所连设备具有均衡器功能，请将其设定为关闭。
- 让扬声器远离微波炉。
- 通过调整扬声器与室内Wi-Fi环境之间的距离等，尝试改变扬声器的位置。
- 让扬声器和BLUETOOTH设备相互靠近。清除扬声器和BLUETOOTH设备之间的障碍物。
- 带有内置收音机或调谐器的设备无法通过BLUETOOTH连接至扬声器，因为广播中可能会出现噪声。这些设备不能通过BLUETOOTH连接与扬声器一起使用。
- 请让扬声器远离电视机、收音机或调谐器等。如果在这些设备附近使用扬声器，噪声可能会干扰电视机、收音机或类似设备的声音。
- 这可能是由于信号干扰而导致。尝试将扬声器移至其他位置。如果噪声因移动位置而消失，则扬声器没有故障。

## 无法让扬声器和BLUETOOTH设备配对

- 让扬声器和BLUETOOTH设备相互距离1 m以内。
- 让扬声器远离微波炉。
- 通过调整扬声器与室内Wi-Fi环境之间的距离等，尝试改变扬声器的位置。
- 这可能是由于信号干扰而导致。尝试将扬声器移至其他位置。
- 如果BLUETOOTH指示灯缓慢闪烁，说明扬声器未处于配对模式。按下BLUETOOTH/  PAIRING按钮约2秒钟。扬声器将发出提示音\*，指示已进入配对模式，且BLUETOOTH指示灯将快速闪烁。  
\* 声音示例  (播放时可能需要最新的浏览器。)
- 将扬声器的内置充电电池充满电，或将扬声器连接到交流电源插座。
- 使用Speaker Add功能时，与设置为主机的扬声器配对。设置为卫星单元的扬声器无法与设备配对。

### 相关主题

- [对扬声器充电](#)

## 无法通过一触功能（NFC）将扬声器连接至BLUETOOTH设备

- 让NFC兼容设备靠近扬声器的N标记部位，直到该设备响应。当设备响应时，NFC兼容设备会振动，且扬声器的BLUETOOTH指示灯开始以白色快速闪烁（视NFC兼容设备而定，有时可能并不振动）。如果无法连接，请在该区域周围慢慢移动设备。
- 确认该设备的NFC功能设定为打开。
- 对智能手机的屏幕解锁。
- 如果该设备装在保护壳中，请取出。
- NFC接收灵敏度会因设备而异。如果扬声器和设备反复出现一触连接失败，请通过画面操作将设备连接至扬声器。
- 确认设备与NFC兼容。
- 使用Speaker Add功能时，与设置为主机的扬声器配对。设置为卫星单元的扬声器无法与设备配对。
- 使用安装了Android的智能手机与BLUETOOTH设备配对。

### 相关主题

- [与BLUETOOTH®设备配对和连接](#)
- [通过一触功能（NFC）连接NFC兼容设备](#)



## 无法连接至Wi-Fi

---



- 确保您的Wi-Fi路由器（接入点）已开启。
- 如果已连接Wi-Fi网络，请将扬声器放在靠近Wi-Fi路由器（接入点）的地方，然后重新设置。
- 如果是使用智能手机或类似设备上的Sony | Music Center进行扬声器的Wi-Fi设置，请提前将智能手机或类似设备连接到您要使用的Wi-Fi上。
- 确认Wi-Fi路由器（接入点）的设置是否正确。如果Wi-Fi路由器的SSID隐藏模式已开启，请将其关闭。有关Wi-Fi路由器设置的详细信息，请参阅Wi-Fi路由器的使用说明书。
- 让扬声器靠近Wi-Fi路由器。那些使用2.4 GHz频段的设备（如微波设备、BLUETOOTH设备和数字无绳设备）可能是造成无法连接至Wi-Fi的原因。请让扬声器远离此类设备或将其关闭。
- 本扬声器不支持IEEE 802.11ac。请使用2.4 GHz频率范围（11b、11g或11n）或5 GHz频率范围（11a或11n）进行连接。
- 如果有多个家用网络，请检查扬声器和计算机或智能手机是不是连接在不同的网络上。
- 如果无法进行连接（即使设置正确无误），请尝试以下操作。
  - 关闭接入点（Wi-Fi路由器），稍等片刻，然后重新打开。
  - 关闭扬声器，稍等片刻，然后重新打开。

## 无法连接至Wi-Fi（即使选择了正确的SSID）

---

- 如果无法连接扬声器（即使选择了无线LAN路由器的正确SSID），请确保所用的密码（加密密钥）正确无误。
- 由于密码（加密密钥）区分大小写，因此在输入信息时，请务必一边输入密码一边检查字母的大小写。同样，使用双字节字符也无法进行正确设置，因此请务必使用单字节字符输入信息。
- 容易出错的字符示例：
  - “l（大写的I）”和“l（小写的L）”
  - “0（数字零）”和“O（小写的O）”
  - “d（小写的D）”和“b（小写的B）”
  - “9（数字九）”和“q（小写的Q）”

## 无法使用WPS按钮连接至网络

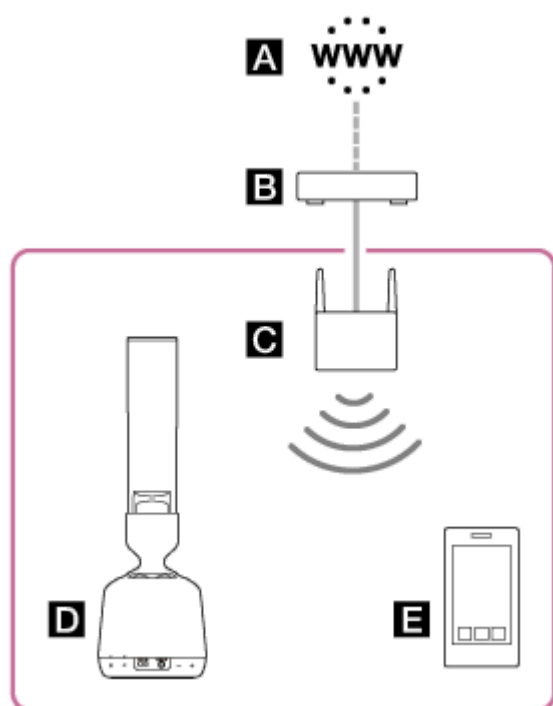
- 使用Wireless Stereo功能时，请取消分组。
- 首先，将计算机连接至扬声器并通过计算机搜索Wi-Fi路由器（接入点扫描），然后进行网络设置。
- 将Wi-Fi路由器（接入点）的固件更新为最新版本。
- 按住扬声器的TIMER/  WPS按钮约2秒钟，确认扬声器是否发出声音\*。  
\* 声音示例 （播放时可能需要最新的浏览器。）
- 查阅Wi-Fi路由器的使用说明书，了解在操作Wi-Fi路由器的Wi-Fi Protected Setup（WPS）按钮方面是否有所不同。
- 视您的Wi-Fi路由器而定，有时必须按住其Wi-Fi Protected Setup（WPS）按钮几秒钟才能进行设置。有关详细信息，请参阅Wi-Fi路由器的使用说明书。
- 让Wi-Fi路由器靠近扬声器。
- 如果您的无线路由器上有Wi-Fi Protected Setup（WPS）按钮，即可通过此方法连接至Wi-Fi网络。有关详细信息，请参阅无线路由器附送的使用说明书。
- 如果无法进行连接（即使设置正确无误），请尝试以下操作。
  - 关闭接入点（Wi-Fi路由器），稍等片刻，然后重新打开。
  - 关闭扬声器，稍等片刻，然后重新打开。

## 扬声器未出现在Sony | Music Center的设备选择画面上

- 检查Wi-Fi连接。
- 在智能手机或类似设备上启用Wi-Fi设置。
- 如果在使用Wi-Fi路由器的“隐私分离器”功能或“网络分离”功能，扬声器可能无法访问Wi-Fi路由器。请禁用这些功能。有关如何设置和确认这些设置的信息，请参阅Wi-Fi路由器的使用说明书。
- 确保扬声器和安装有Sony | Music Center的智能手机或类似设备与您的Wi-Fi路由器连接到同一SSID上。

### 好的例子

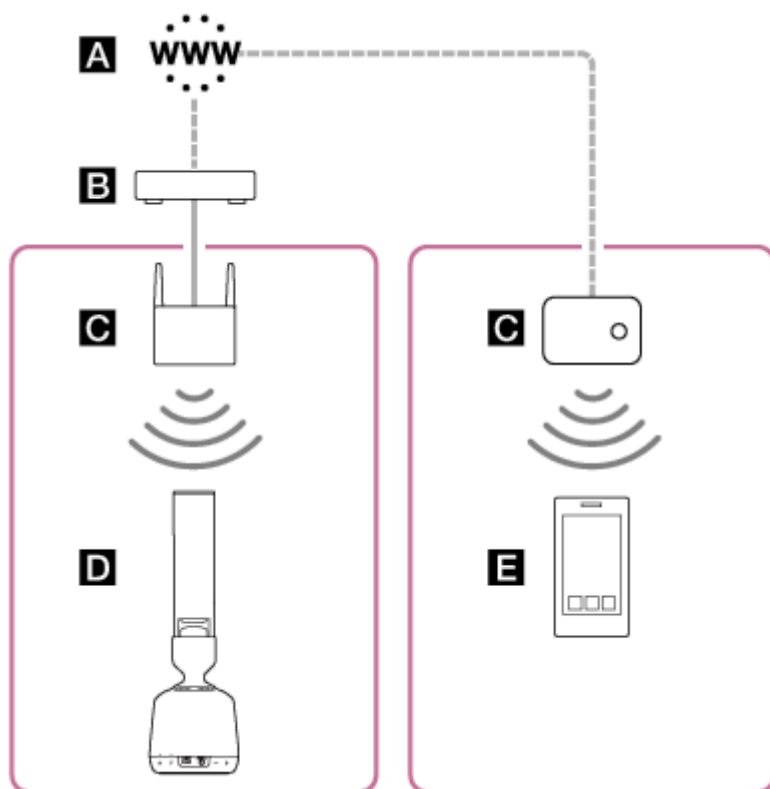
（扬声器（**D**）和智能手机（**E**）连接至Wi-Fi路由器的同一SSID（**C**），因此也就连接在同一网络上。）  
这种情况下，您可以使用智能手机或类似设备上的Sony | Music Center来操作扬声器。



### 不好的例子

（扬声器（**D**）和智能手机（**E**）连接至Wi-Fi路由器（移动路由器等**C**）的不同SSID，因此它们也就在不同的网络上。）

这种情况下，您将无法使用智能手机或类似设备上的Sony | Music Center来操作扬声器。如果已通过BLUETOOTH无线技术连接扬声器和智能手机（或类似设备），则可以使用Sony | Music Center来检查扬声器所连接的SSID。



- A** : 互联网
- B** : 调制解调器
- C** : Wi-Fi路由器
- D** : 扬声器
- E** : 智能手机等

如果您想在另一个房间内通过智能手机操作扬声器，但发现很难将智能手机直接连接到扬声器所在的Wi-Fi路由器，请利用设置为基础架构模式的网络集线器或Wi-Fi接入点来建立分布式连接。

如果是住在住宅区（例如公寓）内，视具体情况而定，有时可以使用已布线到各个房间的Wi-Fi路由器。请联系网络管理员，了解您的网络配置情况。

## 无法连接到在线音乐分发服务

---

- 确保您的Wi-Fi路由器（接入点）已开启。
- 如果已连接Wi-Fi网络，请将扬声器放在靠近Wi-Fi路由器（接入点）的地方，然后重新设置。
- 如果与互联网服务提供商的合同限制了您一次只能将一台设备连接至互联网，则在已连接其他设备的情况下，本扬声器将无法再连接到互联网。请联系您的电信运营商或互联网提供商。
- 如果您关闭了智能手机或类似设备，请稍等片刻，然后将其重新打开，继而再次启动Sony | Music Center应用程序。
- 确保您的智能手机或类似设备上已安装了兼容的音乐应用程序。
- 请务必使用最新版本的兼容音乐应用程序。

无线扬声器  
LSPX-S2

## 音乐中断

---

- DLNA兼容服务器超载。退出当前正在运行的所有应用程序。
- Wi-Fi信号有问题。如果正在使用微波或类似设备，请停止使用。
- 在某些与IEEE 802.11n兼容的Wi-Fi路由器/接入点中，选择WEP或WPA/WPA2-PSK (TKIP)作为安全格式可能会给Wi-Fi通信带来不利影响。在这种情况下，请将格式更改为WPA/WPA2-PSK (AES)。  
加密（安全）格式可能会因设备的类型而异。请参阅Wi-Fi路由器（接入点）的使用说明书。

## 扬声器未出现在计算机的音乐播放应用程序的设备选择画面上

---

- 许多计算机软件无法选择扬声器作为音频输出目的地。  
请使用可以选择输出目的地的软件，例如Windows Media Player。
- 检查Wi-Fi连接。  
检查扬声器和计算机是否以同一SSID连接到Wi-Fi路由器上。
- 如果扬声器未开启电源，请将其打开。
- 在使用防火墙或商用防火墙软件的PC上，音乐播放应用程序可能无法正常运行。  
如果在使用防火墙软件，请将其禁用。有关详细信息，请参阅防火墙软件的使用说明书及帮助。



## 找不到控制器（操作设备）/控制器无法访问扬声器

---

- 确保您的Wi-Fi路由器（接入点）已开启。
- 如果已连接Wi-Fi网络，请将扬声器放在靠近Wi-Fi路由器（接入点）的地方，然后重新设置。
- 检查控制器和扬声器是否以同一SSID连接到Wi-Fi路由器上。
- 如果正在操作Wi-Fi路由器或接入点的组播控制，请停止操作。有关详细信息，请参阅所用Wi-Fi路由器的使用说明书。

## 自动开始音乐播放（家用网络）

---

- 您可以使用Sony | Music Center，通过家用网络上的另一台设备来控制扬声器。关闭BLUETOOTH/网络待机功能后，将无法控制扬声器。

## 无法使用Speaker Add功能连接扬声器或BLUETOOTH设备

---

- 连接两个扬声器后，将BLUETOOTH设备与设置为主机的扬声器配对。

## 使用Speaker Add功能进行播放时声音中断

---

- 这可能是由于信号干扰而导致。尝试将扬声器移至其他位置。如果噪声因移动位置而消失，则扬声器没有故障。使用Sony | Music Center将BLUETOOTH编解码器设置为SBC也可能会解决问题。

## 如何使用RESET按钮


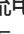
当扬声器无法正确工作时，将其重设可能会解决一些问题。

### 1 使用大头针等尖头物体按RESET按钮。

扬声器将予以重设并关闭。



### 重设后开启扬声器

按住 （开机/待机）按钮3秒钟以上，或利用附送的微型USB线缆和USB交流电源适配器将扬声器插入交流电源插座。插入交流电源插座约3秒钟后，扬声器会自动开启。（开机/待机）指示灯会先以白色缓慢闪烁约15 - 30秒钟，然后保持点亮状态。

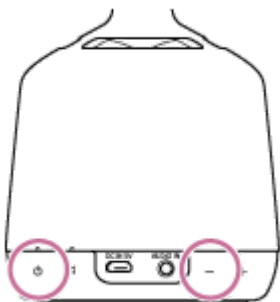
#### 注意

- 即使重设扬声器，也不会删除配对信息。
- 音量、功能和其他声音设置可能会改变。

## 初始化扬声器

当扬声器无法正确工作时，将其初始化可能会解决一些问题。扬声器将恢复其出厂默认设置。  
如果您已检查了“如何解决问题？”中的所有相关事项而扬声器仍运作不正常，或者设置失败，请初始化扬声器以使其恢复默认设置。

- 1 同时按住 **—**（音量）按钮和 **⏻**（开机/待机）按钮至少4秒钟。



如果操作成功，**⏻**（开机/待机）指示灯将以白色闪烁并开始初始化。初始化过程需要几十秒钟。  
之后，**⏻**（开机/待机）指示灯将以白色点亮，表示已完成初始化。

### 注意

- 初始化完成后，音量、功能和其他声音设置将恢复为默认值。  
此外，由于会删除所有BLUETOOTH配对信息和网络设置，因此必须重新执行所有设置。