

Bezdrátový reproduktor za krk
SRS-NB10

Následující text vysvětluje způsob použití tohoto reproduktoru za krk. Vyberte téma z navigačního panelu. Konstrukce a technické údaje podléhají změnám bez předchozího upozornění.

Začínáme

[Součásti a řídicí prvky](#)

Zdroj el. energie/nabíjení

- [Nabíjení reproduktoru za krk](#)
- [Zapnutí napájení](#)
- [Vypnutí napájení](#)
- [Funkce Automatické vypnutí](#)

Zapojení

Připojení k počítači

- [Připojení reproduktoru za krk k počítači přes připojení BLUETOOTH® \(Windows\)](#)
- [Připojení reproduktoru za krk ke spárovanému počítači přes připojení BLUETOOTH \(Windows\)](#)
- [Připojení reproduktoru za krk k počítači přes připojení BLUETOOTH \(Mac\)](#)

[Připojení reproduktoru za krk ke spárovanému počítači přes připojení BLUETOOTH \(Mac\)](#)

Připojení ke smartphonu

[Připojení reproduktoru za krk ke smartphonu Android™ nebo k zařízení iPhone přes připojení BLUETOOTH](#)

[Připojení reproduktoru za krk ke spárovanému smartphonu Android nebo ke spárovanému zařízení iPhone přes připojení BLUETOOTH](#)

Vícebodové připojení

[Připojení reproduktoru za krk k počítači a smartphonu ve vícebodovém připojení](#)

[Připojení reproduktoru za krk k přehrávači hudby a smartphonu ve vícebodovém připojení](#)

[Připojení reproduktoru za krk ke 2 smartphonům Android ve vícebodovém připojení](#)

[Připojení reproduktoru za krk ke smartphonu Android a k zařízení iPhone ve vícebodovém připojení](#)

Poslech hudby

Zařízení BLUETOOTH

[Poslech hudby zařízením přes připojení BLUETOOTH](#)

[Výběr kvality přehrávání hudby přes připojení BLUETOOTH \(kodeku\)](#)

[Ukončení připojení BLUETOOTH \(po použití\)](#)

Telefonní volání

[Uskutečnění videohovoru na počítači](#)

[Příjem volání](#)

[Uskutečnění volání](#)

Informace

[O indikátoru na reproduktoru za krk](#)

Poznámky k použití

[Předběžná opatření](#)

[Poznámky k nabíjení](#)

[Poznámky k vodovzdornosti](#)

[Péče o tento reproduktor za krk](#)

[O bezdrátové technologii BLUETOOTH](#)

[Vyloučení odpovědnosti týkající se služeb nabízených třetími stranami](#)

[Ochranné známky](#)

Řešení problémů

[Co mohu udělat pro vyřešení problému?](#)

Napájecí zdroj

└ [Reproduktor za krk nelze nabít](#)

└ [Reproduktor za krk nelze zapnout, nebo se reproduktor za krk náhle vypne](#)

Zvuk

└ [Absence zvuku/zvuk pouze z jedné součásti reproduktoru/nízká úroveň zvuku/zkreslený zvuk/hluk nebo šum ve výstupu reproduktoru/absence hlasu či slabý hlas volajících osob](#)

Připojení BLUETOOTH

└ [Reproduktor za krk nelze spárovat se zařízením BLUETOOTH](#)

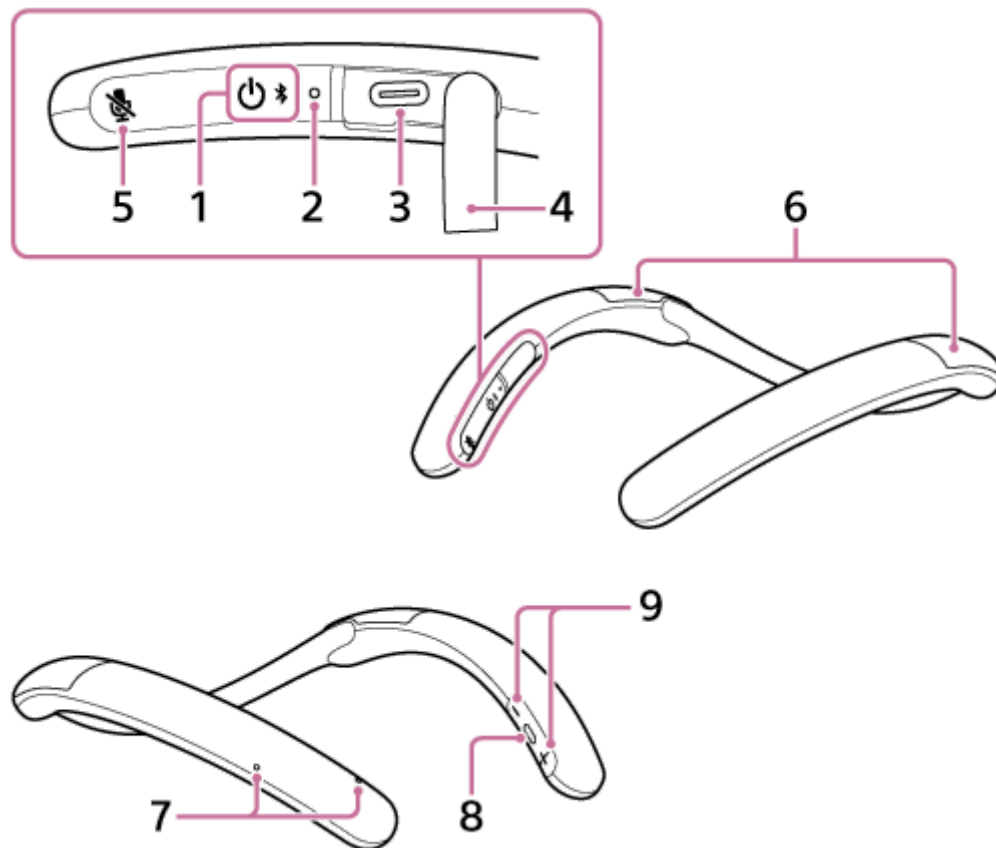
Reset

└ [Resetování reproduktoru za krk](#)

└ [Inicializace reproduktoru za krk](#)

Bezdrátový reproduktor za krk
SRS-NB10

Součásti a řídicí prvky



1. Tlačítko (napájení)/ (BLUETOOTH)
2. Indikátor (svítí oranžově či modře)
Během nabíjení baterie stále svítí oranžově. Oranžový nebo modrý indikátor ukazuje stav napájení či komunikace reproduktoru za krk.
3. Konektor stejnosměrného vstupu (USB Type-C®)*
4. Víčko
5. Tlačítko (mikrofon vyp.)
6. Součásti reproduktoru
7. Mikrofony (2 umístění)
8. Tlačítko (přehrát/volat)
9. Tlačítka -/+ (hlasitost)

* Konektor není kompatibilní s přehráváním hudby.

Příbuzné téma

- [O indikátoru na reproduktoru za krk](#)

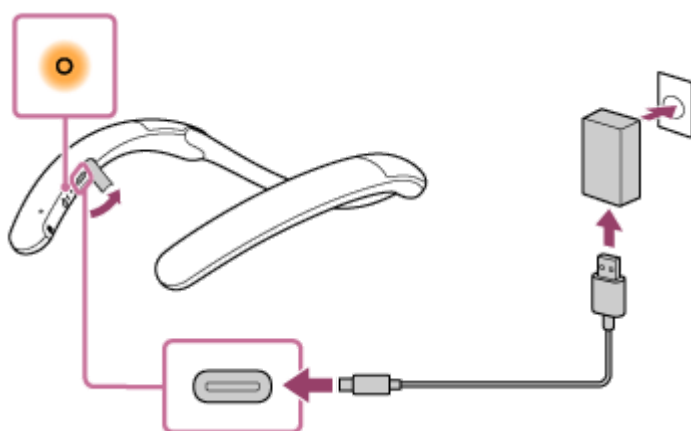
Bezdrátový reproduktor za krk
SRS-NB10

Nabíjení reproduktoru za krk

Reproduktor za krk disponuje vestavěnou dobíjecí lithium-iontovou baterií. Před použitím reproduktoru za krk nabijte jeho baterii komerčně dostupným síťovým adaptérem USB a dodaným kabelem USB Type-C®. Než reproduktor za krk před prvním použitím zapnete, musíte jeho vestavěnou baterii nabíjet déle než 1 hodinu.

1 Pro její nabití zapojte reproduktor za krk do el. zásuvky.

Zapojte jeden konec dodaného kabelu USB Type-C do konektoru stejnosměrného vstupu na reproduktoru za krk, druhý konec do komerčně dostupného síťového adaptéru USB a pak zapojte síťový adaptér USB do el. zásuvky. Reproduktor za krk podporuje síťové adaptéry USB, které dokážou generovat výstupní proud 0,5 A (500 mA). Použití jakýchkoli jiných zařízení k nabíjení baterie není zaručeno.



Během nabíjení svítí indikátor stále oranžově.

Odhadovaná doba nabíjení se liší v závislosti na hodnotě výstupního proudu připojeného komerčně dostupného síťového adaptéru USB. Kromě toho může nabíjení trvat déle, než je níže uvedená doba, v závislosti na typu a technických údajích síťového adaptéru USB i kabelu USB. Navíc se doba nabíjení může lišit od doby uvedené níže v závislosti na okolní teplotě.

Následující doba je uvedena jako orientační.

- Když je připojen komerčně dostupný síťový adaptér USB, který dokáže generovat výstupní proud 0,5 A (500 mA), dokončí se nabíjení za přibl. 4 hodiny* a oranžový indikátor zhasne.
- Při použití komerčně dostupného síťového adaptéru USB ověřte, že dokáže generovat výstupní proud min. 0,5 A (500 mA).

* Doba, která je potřeba k nabití zcela vybité dobíjecí baterie na plnou kapacitu, když je okolní teplota v rozsahu 15 – 35 °C. Požadovaná doba se může lišit v závislosti na použití reproduktoru za krk.

Po dokončení nabíjení baterie a odpojení kabelu USB od reproduktoru za krk nezapomeňte řádně zavřít víčko. Víčko hraje velmi důležitou roli při zachování funkce vodovzdornosti.

Kontrola dokončení nabíjení

Pokud je vestavěná baterie plně nabitá a zapojíte reproduktor za krk do el. zásuvky přes komerčně dostupný síťový adaptér USB, indikátor se rozsvítí oranžově a za několik minut zhasne.

• Při použití smartphonu Android s nainstalovanou verzí OS 8.1 či novější

Když je reproduktor za krk připojen ke smartphonu Android přes připojení BLUETOOTH HFP (Hands-free Profile), klepněte na položky [Settings] - [Device connection] - [Bluetooth] na smartphonu. Zbývající kapacita baterie

reproduktoru za krk se zobrazí spolu s názvem připojeného zařízení BLUETOOTH. Informace viz návod k použití, který je součástí dodávky smartphonu Android.



Poznámka: zbývající kapacita baterie zobrazená na smartphonu se může lišit od skutečné zbývající kapacity baterie reproduktoru za krk. Tento údaj je pouze orientační.

- **Při použití zařízení iPhone s nainstalovanou verzí iOS 10.0 či novější**

Zatímco je reproduktor za krk připojen k zařízení iPhone přes připojení BLUETOOTH HFP (Hands-free Profile), zobrazuje se zbývající kapacita baterie reproduktoru za krk na widgetové obrazovce zařízení iPhone. Informace viz návod k použití, který je součástí dodávky zařízení iPhone.

Poznámka: zbývající kapacita baterie zobrazená na zařízení iPhone se může lišit od skutečné zbývající kapacity baterie reproduktoru za krk. Tento údaj je pouze orientační.

Kontrola zbývající úrovně kapacity dobíjecí vestavěné baterie

Zatímco je reproduktor za krk zapnutý, stisknutím tlačítka  (napájení)/  (BLUETOOTH) na pravé polovině reproduktoru za krk zazní kterákoli z následujících zpráv hlasové navigace podle zbývající kapacity baterie.

- 81 – 100 %: „Battery fully charged“ (Baterie plně nabitá)
- 61 – 80 %: „Battery about 80%“ (Baterie přibl. 80 %)
- 41 – 60 %: „Battery about 60%“ (Baterie přibl. 60 %)
- 21 – 40 %: „Battery about 40%“ (Baterie přibl. 40 %)
- 1 – 20 %: „Battery about 20%“ (Baterie přibl. 20 %)

Výdrž vestavěné baterie (pomocí připojení BLUETOOTH)

- Přibl. 20 hodin
 - Hlasitost reproduktoru za krk je nastavena na 22.
- Přibl. 7 hodin
 - Hlasitost reproduktoru za krk je nastavena na maximum (31).

Výdrž vestavěné baterie (po 10 minutách nabíjení vestavěné baterie)

10 minut nabíjení poskytne přibl. 60 minut přehrávání hudby. (Za předpokladu, že je hlasitost reproduktoru za krk nastavena na 22.)

Výdrž vestavěné baterie se měří pomocí námi určeného hudebního zdroje.

Skutečná doba přehrávání se může od uvedené doby lišit v závislosti na nastavení hlasitosti, typu přehrávaných skladeb, okolní teplotě a podmínkách používání.

Když vestavěné baterii dochází kapacita

Když zazní zpráva hlasové navigace (Low Battery, Please Recharge Speaker (Slabá baterie, dobijte reproduktor)) a indikátor začne pomalu oranžově blikat, je vestavěná dobíjecí baterie téměř vybitá. Nabijte reproduktor za krk co nejdříve.

Když dojde k vybití vestavěné dobíjecí baterie, zazní zvuk upozornění a zpráva hlasové navigace (Please Recharge Speaker. Power Off. (Dobijte reproduktor. Vypněte napájení.)), a reproduktor za krk se automaticky vypne. Nabijte reproduktor za krk.

Tip

- Vestavěnou baterii reproduktoru za krk lze také nabíjet zapojením kabelu USB připojeného k reproduktoru za krk do počítače, který disponuje nabíjecím portem USB. Nicméně všechny počítače nejsou testovány na kompatibilitu s tímto postupem, který se navíc netýká amatérsky vyrobených počítačů.

Poznámka

- Zapojením reproduktoru za krk do el. zásuvky nebo do počítače dojde k automatickému vypnutí reproduktoru za krk. Při jeho zapojení do zdroje el. energie nelze reproduktor za krk zapnout.
- V extrémně chladném či horkém prostředí se nabíjení ukončí kvůli bezpečnosti. Trvá-li nabíjení reproduktoru za krk příliš dlouho, také dojde k jeho ukončení. Pro vyřešení těchto problémů odpojte kabel USB, zapojte jej znovu při provozní teplotě v rozsahu 5 – 35 °C, a potom reproduktor za krk opět nabíjete. Upozorňujeme, že zejména v zimním období může pokojová teplota klesnout na hodnotu 5 °C nebo nižší. Při nabíjení reproduktoru za krk také berte v úvahu okolní teplotu.
- Vestavěnou baterii reproduktoru za krk nenabíjete v místě, kde by mohlo dojít k postříkání vodou. Dodaný kabel USB Type-C ani konektor USB pod víčkem není konstruován na vodovzdornost.
- I když nehodláte reproduktor za krk delší dobu používat, jednou za 6 měsíců dostatečně nabíjete vestavěnou baterii, abyste zachovali její výkon.
- Je-li smartphone Android zkonfigurován na sestavení připojení BLUETOOTH pouze k přehrávání hudby (A2DP), zbývající kapacita baterie reproduktoru za krk se na tomto smartphonu nezobrazí.
- Je-li smartphone Android nebo zařízení iPhone zkonfigurováno na sestavení připojení BLUETOOTH pouze k přehrávání hudby (A2DP) ve vícebodovém připojení, zbývající kapacita vestavěné baterie reproduktoru za krk se na tomto smartphonu Android či zařízení iPhone nezobrazí.

Příbuzné téma

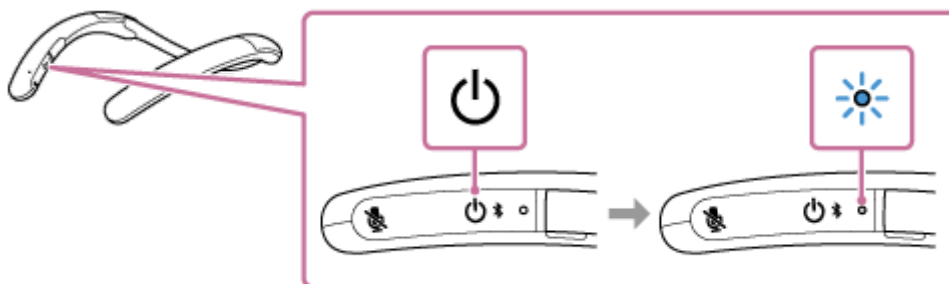
- [Zapnutí napájení](#)
- [Poznámky k nabíjení](#)

Bezdrátový reproduktor za krk
SRS-NB10

Zapnutí napájení

- 1 Stiskněte a podržte tlačítko  (napájení)/  (BLUETOOTH) přibližně 2 sekundy, dokud nezazní zpráva hlasové navigace (Power ON (Napájení ZAP.)).

Reproduktor za krk se zapne a indikátor začne blikat modře.



Nemá-li reproduktor za krk žádné údaje o párování, např. při prvním použití funkce BLUETOOTH po zakoupení, začne indikátor stále dvojitě blikat modře.



Poznámka

- Když zazní zpráva hlasové navigace (Low Battery, Please Recharge Speaker (Slabá baterie, dobijte reproduktor)) a indikátor začne pomalu blikat oranžově, je vestavěná dobíjecí baterie téměř vybitá. Nabijte reproduktor za krk co nejdříve.
- Když dojde k vybití vestavěné dobíjecí baterie, zazní zvuk upozornění a zpráva hlasové navigace (Please Recharge Speaker. Power Off. (Dobijte reproduktor. Vypněte napájení.)), a reproduktor za krk se automaticky vypne. Nabijte reproduktor za krk.

Příbuzné téma

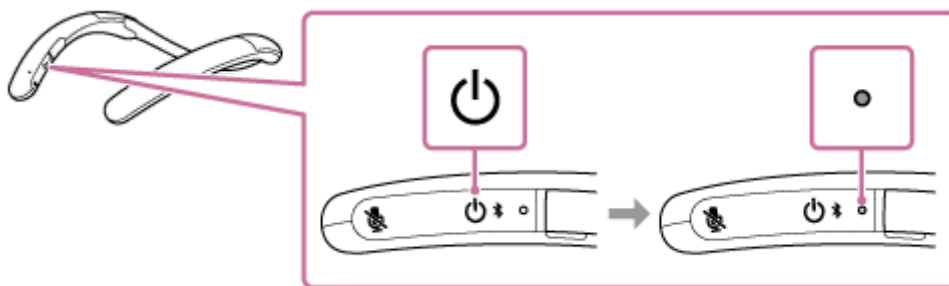
- [Vypnutí napájení](#)
- [Nabíjení reproduktoru za krk](#)
- [O indikátoru na reproduktoru za krk](#)

Bezdrátový reproduktor za krk
SRS-NB10

Vypnutí napájení

- 1 Stiskněte a podržte tlačítko  (napájení)/  (BLUETOOTH) přibližně 2 sekundy, dokud nezazní zpráva hlasové navigace (Power OFF (Napájení VYP.)).

Reproduktor za krk se vypne a modrý indikátor zhasne.



Příbuzné téma



- [Funkce Automatické vypnutí](#)

Bezdrátový reproduktor za krk
SRS-NB10

Funkce Automatické vypnutí

Reproduktor za krk se automaticky vypne, není-li používán přibl. 15 minut po ukončení připojení BLUETOOTH k zařízení BLUETOOTH.

Zapnutí/vypnutí funkce Automatické vypnutí

- 1 Zapněte reproduktor za krk.**
- 2 Stiskněte a podržte tlačítko  (napájení)/  (BLUETOOTH) a současně tlačítko - (hlasitost) přibl. 5 sekund.**
 - Když je funkce Automatické vypnutí deaktivována, zabliká indikátor na reproduktoru za krk 3krát oranžově.
 - Když je funkce Automatické vypnutí aktivována, zabliká indikátor na reproduktoru za krk dvakrát oranžově.

Bezdrátový reproduktor za krk
SRS-NB10


Připojení reproduktoru za krk k počítači přes připojení BLUETOOTH® (Windows)

Proces registrace údajů cílového zařízení, které jsou potřeba pro připojení BLUETOOTH, se nazývá párování. Chcete-li zařízení používat v kombinaci s reproduktorem za krk přes připojení BLUETOOTH, je potřeba reproduktor za krk spárovat se zařízeními na jednotlivé bázi.

Podporované operační systémy

Windows 10, Windows 8.1



Před pokračováním zajistěte následující věci:

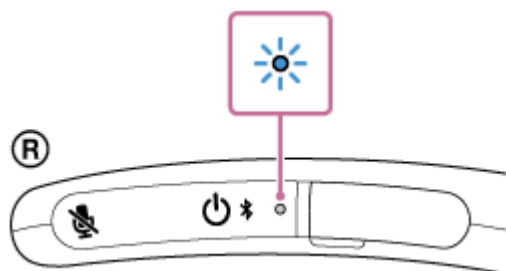
- Umístěte reproduktor za krk do vzdálenosti 1 m od počítače.
- Dostatečně nabijte vestavěnou baterii.
- Jako referenci si připravte návod k použití, který je součástí dodávky počítače.
- Snižte hlasitost počítače i reproduktoru za krk nebo zastavte přehrávání hudby, aby nedošlo k náhlému výstupu hlasitého zvuku z reproduktoru za krk.
- Nastavte reproduktor počítače na „zap.“.
Je-li reproduktor počítače nastaven na  (ztlumit), nedojde k výstupu zvuku do reproduktoru za krk.

– Když je reproduktor počítače nastaven na „zap.“:





1 Uvedte reproduktor za krk do režimu párování.

Když spárujete reproduktor za krk se zařízením BLUETOOTH poprvé po jeho zakoupení nebo po inicializaci reproduktoru za krk (kdy jsou všechny údaje o párování z reproduktoru za krk vymazány), zapnutí napájení reproduktoru za krk jej automaticky přepne do režimu párování. V takovém případě pokračujte krokem 2. Chcete-li spárovat reproduktor za krk s druhým či dalším zařízením BLUETOOTH (jehož údaje o párování již reproduktor za krk má), ověřte, že je reproduktor za krk vypnutý. Pak stiskněte a podržte tlačítko  (napájení)/  (BLUETOOTH) přibližně 5 sekund, dokud nezazní zpráva hlasové navigace (BLUETOOTH pairing (BLUETOOTH párován)). Když je reproduktor za krk v režimu párování, začne indikátor dvojitě blikat modře.



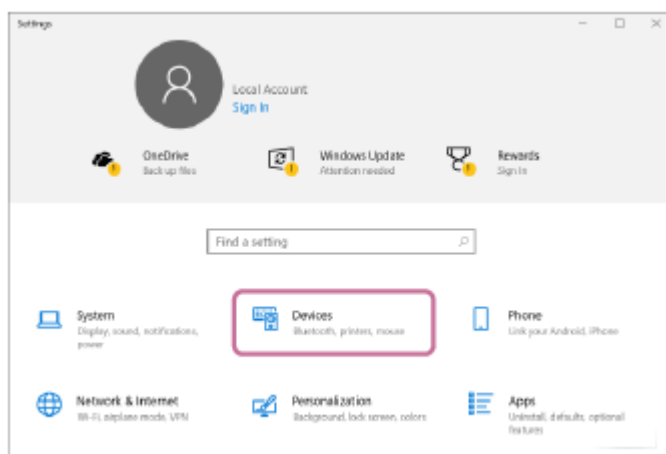
Poznámka

- Tlačítko držte stisknuté i v případě, že zazní zpráva hlasové navigace (Power ON (Napájení ZAP.)) za přibližně 2 sekundy po stisknutí a podržení tlačítka  (napájení)/  (BLUETOOTH).

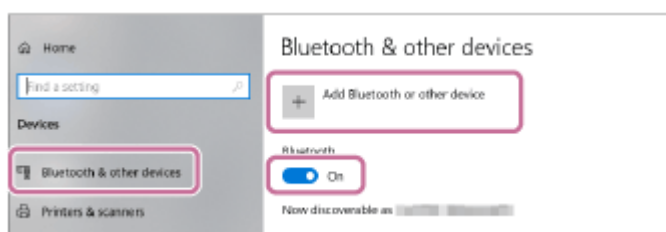
2 Zaregistrujte reproduktor za krk do počítače.

Pro Windows 10

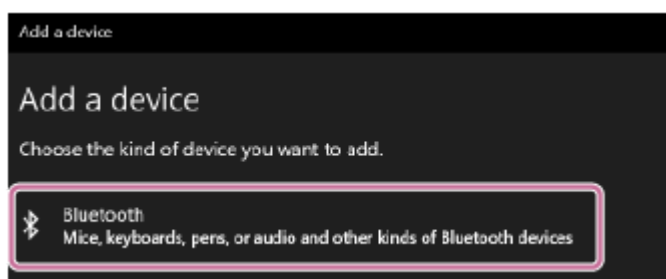
1. Klikněte na tlačítko [Start] a pak na položku [Settings].
2. Klikněte na položku [Devices].



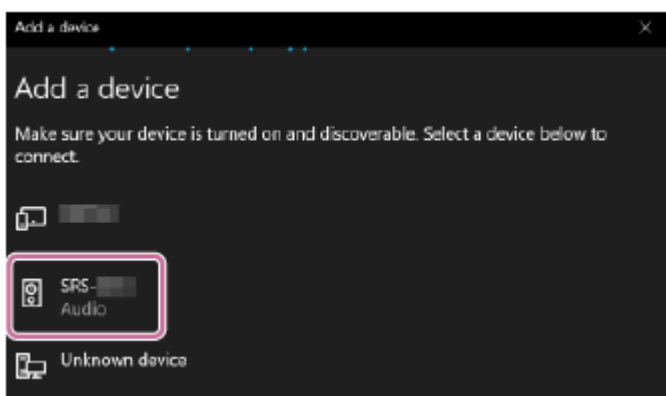
3. Klikněte na kartu [Bluetooth & other devices], kliknutím na přepínač [Bluetooth] zapněte funkci BLUETOOTH a pak klikněte na položku [Add Bluetooth or other device].



4. Klikněte na položku [Bluetooth].

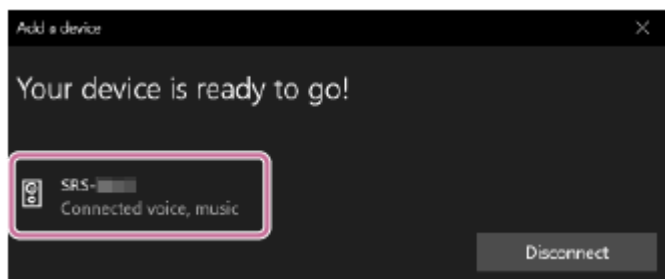


5. Vyberte položku [SRS-NB10].



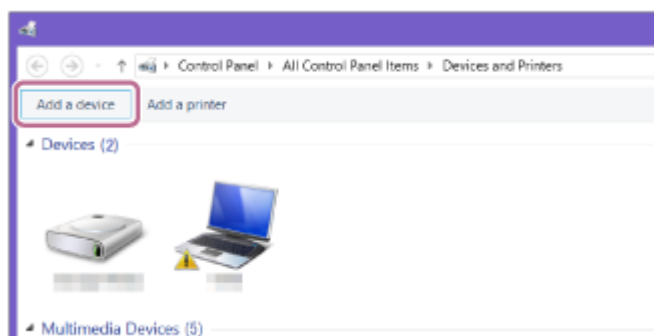
Nezobrazí-li se položka [SRS-NB10], proveďte operaci znovu od kroku 1.

6. Po spárování se automaticky sestaví připojení BLUETOOTH a na obrazovce se zobrazí položka [Connected music] nebo [Connected voice, music]. Pokračujte krokem 3.

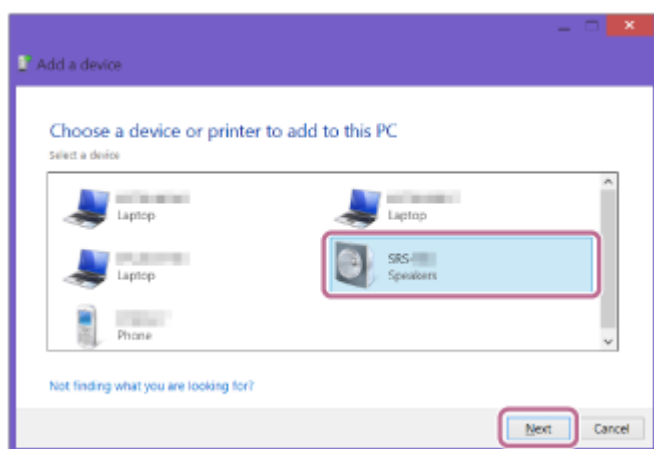


Pro Windows 8.1

1. Klikněte pravým tlačítkem na tlačítko [Start] a pak klikněte na položku [Control Panel].
Po zobrazení možnosti [All Control Panel Items] vyberte položku [Devices and Printers].
Zobrazí-li se obrazovka [Control Panel] místo možnosti [All Control Panel Items], vyberte položku [Large icons] či [Small icons] z nabídky [View by] v pravém horním rohu obrazovky.
2. Klepněte na položku [Add a device].

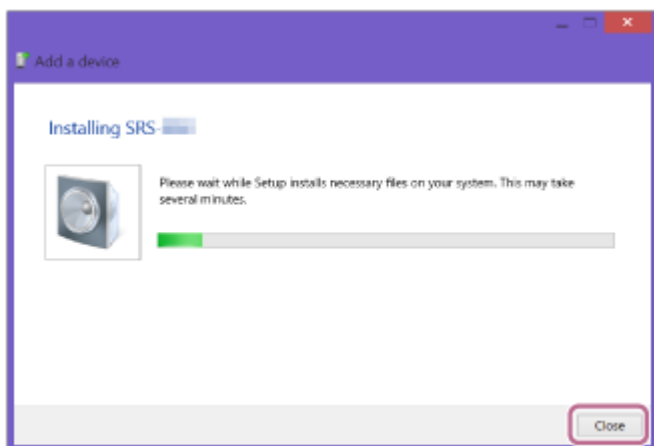




3. Vyberte položku [SRS-NB10] a klikněte na [Next].

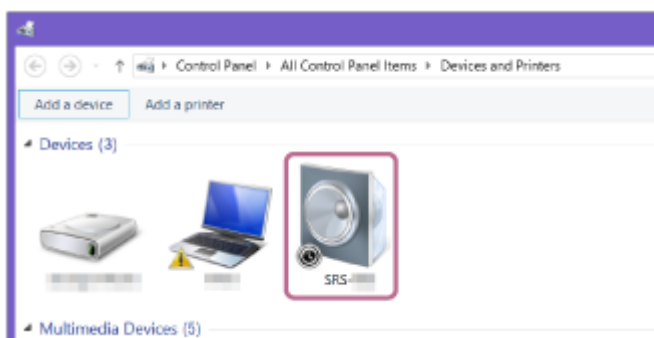


Nezobrazí-li se položka [SRS-NB10], proveďte operaci znovu od kroku 1 .

4. Když se zobrazí následující obrazovka, klikněte na možnost [Close].
Počítač zahájí instalaci ovladače.

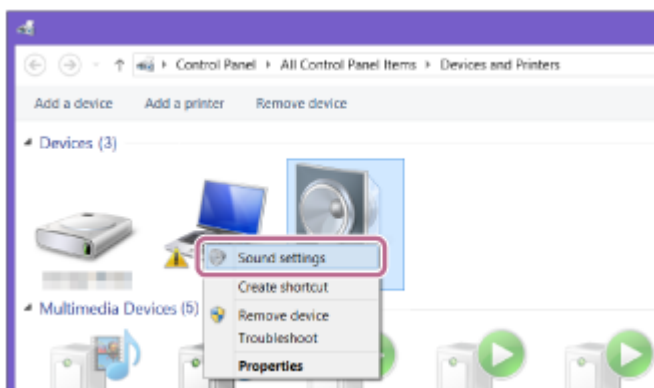


Během instalace se zobrazí značka „“ v levé dolní části ikony [SRS-NB10]. Když se značka „“ skryje, je instalace ovladače dokončena. Pokračujte krokem **2** -5.



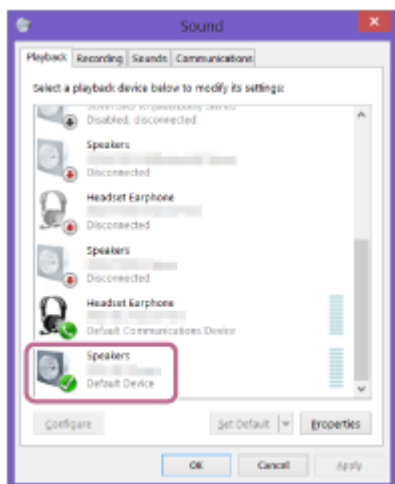
V závislosti na počítači může instalace trvat delší dobu. Trvá-li instalace ovladače příliš dlouho, reproduktor za krk se automaticky vypne pomocí své funkce Automatické vypnutí. Pokud k tomu dojde, zapněte reproduktor za krk znovu.

5. Klikněte pravým tlačítkem na položku [SRS-NB10] v možnosti [Devices] a vyberte položku [Sound settings] z nabídky, která se zobrazí.

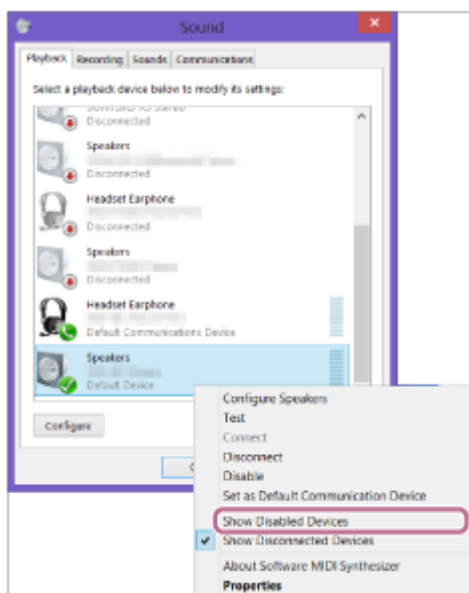


6. Potvrďte položku [SRS-NB10 Stereo] na obrazovce [Sound].

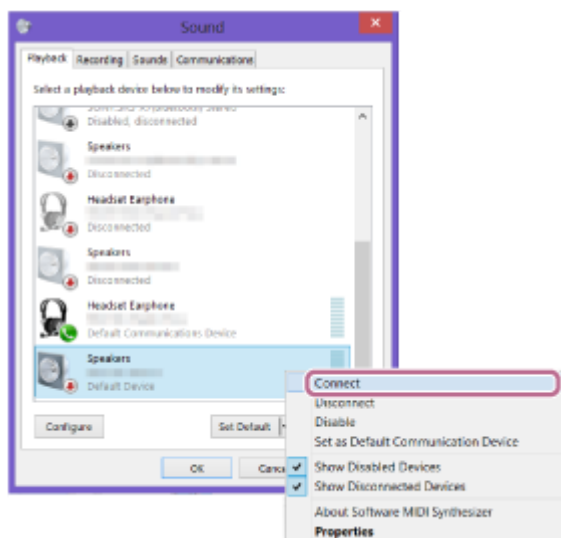
- Je-li na položce [SRS-NB10 Stereo] značka zaškrtnutí (zelená), pokračujte krokem **3** .



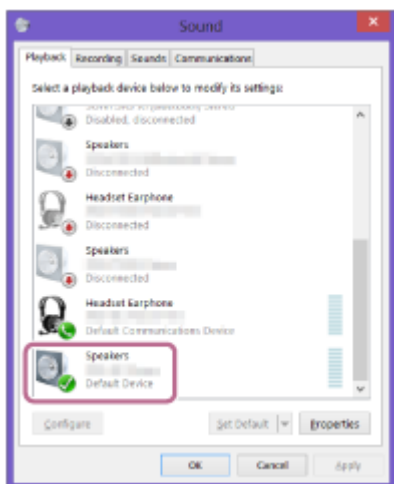
- Není-li na položce [SRS-NB10 Stereo] značka zaškrtnutí (zelená), pokračujte krokem 2 -7.
- Pokud se položka [SRS-NB10 Stereo] nezobrazí, klikněte pravým tlačítkem na obrazovku [Sound] a vyberte položku [Show Disabled Devices] z nabídky, která se zobrazí. Pak pokračujte krokem 2 -7.



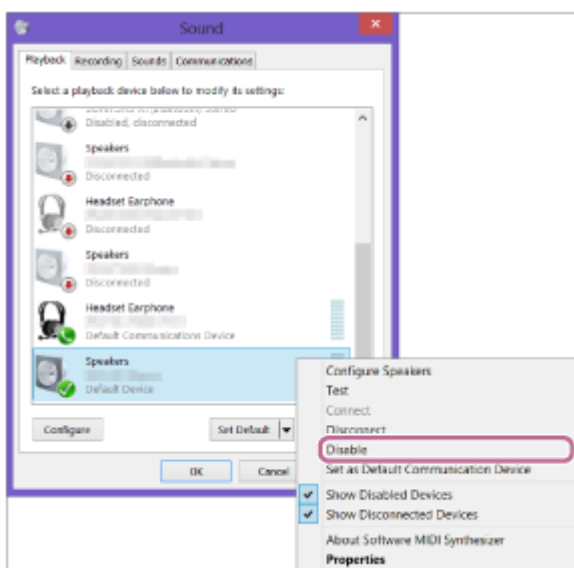
7. Klikněte pravým tlačítkem na položku [SRS-NB10 Stereo] a vyberte položku [Connect] z nabídky, která se zobrazí.



Když se reproduktor za krk připojí, zobrazí se značka zaškrtnutí na položce [SRS-NB10 Stereo] na obrazovce [Sound]. Pokračujte krokem 3 .

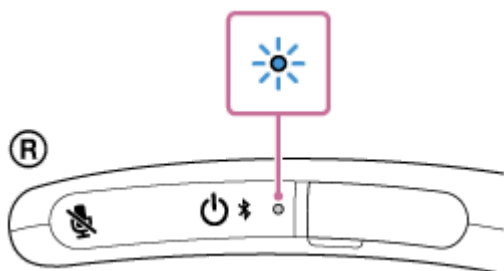


Nemůžete-li kliknout na možnost [Connect] pro položku [SRS-NB10 Stereo], vyberte možnost [Disable] pro položku [Default Device], u níž je aktuálně značka zaškrtnutí (zelená).



3 Sestavte připojení BLUETOOTH postupem podle pokynů na obrazovce.

Po sestavení připojení BLUETOOTH zazní z reproduktoru za krk zpráva hlasové navigace (BLUETOOTH connected (BLUETOOTH připojen)) a indikátor na reproduktoru za krk začne blikat modře.



Není-li připojení BLUETOOTH sestaveno, zopakujte celý postup znovu od kroku 1.

Tip

- Výše uvedené pokyny jsou uvedeny jako příklad. Informace viz návod k použití, který je součástí dodávky počítače. Kromě toho nejsou všechny počítače testovány na kompatibilitu s výše uvedeným postupem, a tento postup se netýká amatérsky vyrobených počítačů.
- Když jsou pro pokus o připojení zobrazeny položky [SRS-NB10] a [LE_SRS-NB10], vyberte položku [SRS-NB10]. I když se nejprve zobrazí položka [LE_SRS-NB10], počkejte na zobrazení položky [SRS-NB10].

Než se položka [SRS-NB10] zobrazí, může to trvat přibližně 30 sekund až 1 minutu.
Není-li položka [SRS-NB10] zobrazena, zopakujte celý postup znovu od kroku ①.

- Zobrazí-li se v počítači s Windows 10 nebo Windows 8.1 výzva k zadání kódu, zadejte „0000“.
Tomuto kódu se také může říkat „přístupový kód“, „kód PIN“, „číslo PIN“ nebo „heslo“.

Poznámka

- Reproduktor za krk ukončí režim párování za přibližně 5 minut a indikátor na reproduktoru za krk se změní na pomalé blikání modře. Nicméně nemá-li reproduktor za krk žádné údaje o párování, například při prvním použití funkce BLUETOOTH reproduktoru za krk po jeho zakoupení, zůstane reproduktor za krk v režimu párování. Ukončí-li reproduktor za krk režim párování ještě předtím, než daný postup dokončíte, zopakujte celý postup znovu od kroku ①.
- Jakmile je reproduktor za krk spárován se zařízením BLUETOOTH, není třeba je párovat znovu s výjimkou následujících případů:
 - Údaje o párování jsou vymazány při práci na opravě apod.
 - Reprodukter za krk je již spárován s 8 zařízeními a má být spárováno další zařízení.
Reprodukter za krk lze spárovat s max. 8 zařízeními BLUETOOTH. Když se navíc k 8 spárovaným zařízením páruje nové zařízení, nahradí se údaje nejdříve spárovaného zařízení připojeného přes připojení BLUETOOTH údaji nového zařízení.
 - Ze spárovaného zařízení BLUETOOTH byly vymazány údaje o párování s reproduktorem za krk.
 - Reprodukter za krk je zinicizován.
Vymažou se všechny údaje o párování. Jakmile je reproduktor za krk zinicizován, nemusí již sestavit připojení BLUETOOTH k počítači. V takovém případě vymažte z počítače údaje o párování reproduktoru za krk. Pak opět spárujte reproduktor za krk s počítačem od začátku.
- Reprodukter za krk může být spárován s více zařízeními, ale v dané chvíli může přehrávat hudbu pouze z jednoho spárovaného zařízení.

Příbuzné téma

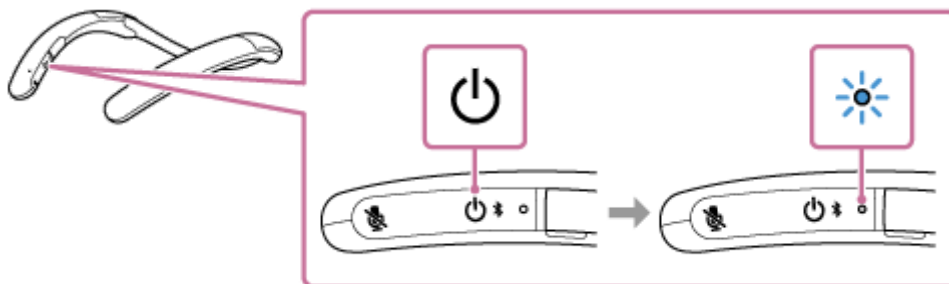
- [Poslech hudby zařízení přes připojení BLUETOOTH](#)
- [Ukončení připojení BLUETOOTH \(po použití\)](#)
- [Uskutečnění videohovoru na počítači](#)

Bezdrátový reproduktor za krk
SRS-NB10

Připojení reproduktoru za krk ke spárovanému počítači přes připojení BLUETOOTH (Windows)

- 1 Stiskněte a podržte tlačítko  (napájení)/  (BLUETOOTH) přibl. 2 sekundy, dokud nezazní zpráva hlasové navigace (Power ON (Napájení ZAP.)).

Reproduktor za krk se zapne a indikátor začne blikat modře.



Při sestavení připojení BLUETOOTH s dříve připojeným zařízením zazní zpráva hlasové navigace (BLUETOOTH connected (BLUETOOTH připojen)).

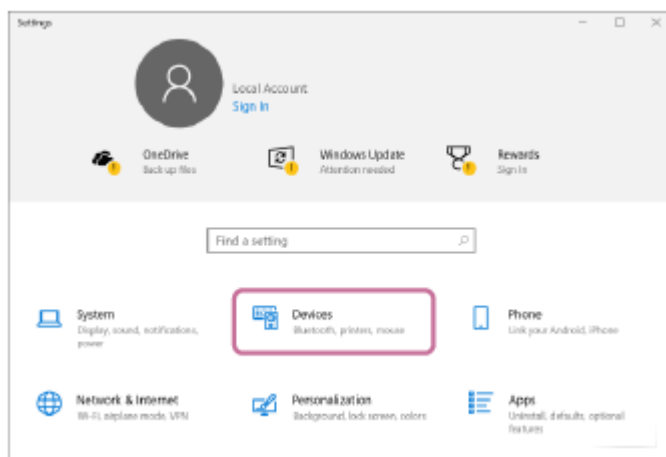
Na počítači ověřte, zda je k reproduktoru za krk sestaveno připojení BLUETOOTH. Pokud ne, pokračujte krokem

2.

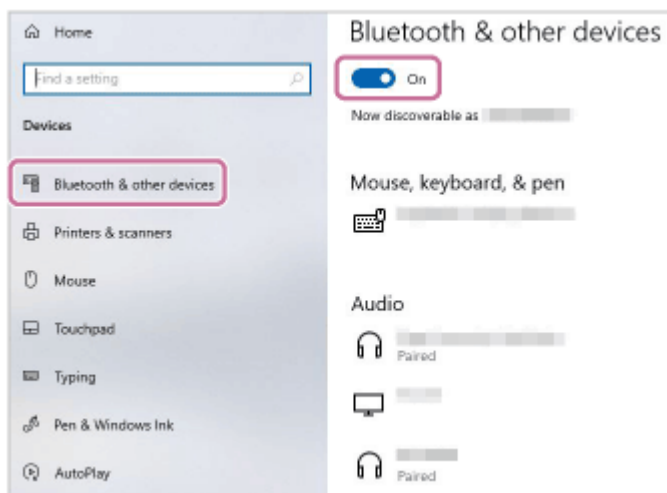
- 2 Vyberte reproduktor za krk na počítači.

Pro Windows 10

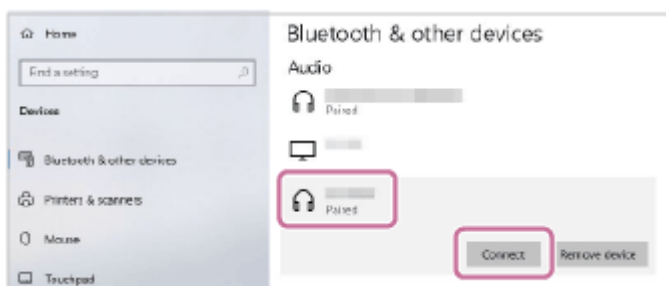
1. Klikněte na tlačítko [Start] a pak na položku [Settings].
2. Klikněte na položku [Devices].



3. Klikněte na kartu [Bluetooth & other devices] a pak na přepínač BLUETOOTH pro zapnutí funkce BLUETOOTH.



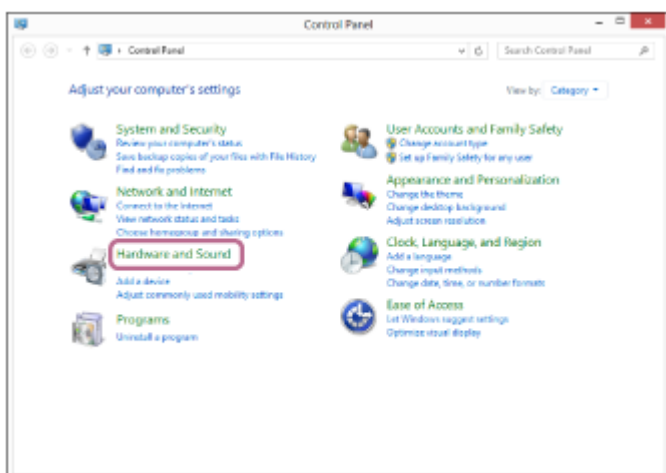
4. Vyberte položku [SRS-NB10] ze seznamu zařízení pod položkou [Audio] a klikněte na položku [Connect].

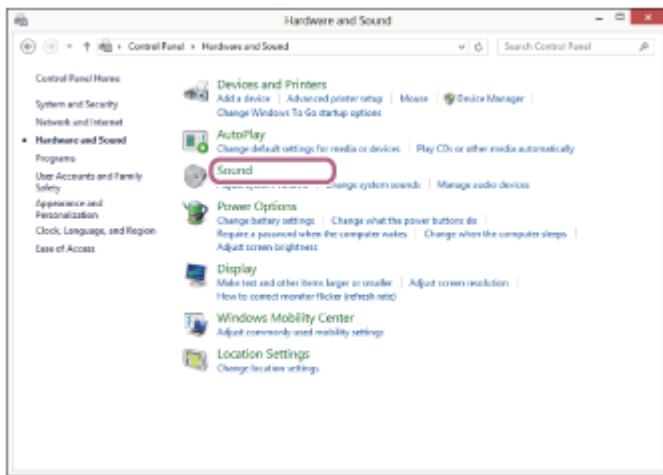


Po sestavení připojení BLUETOOTH zazní z reproduktoru za krk zpráva hlasové navigace (BLUETOOTH connected (BLUETOOTH připojen)) a indikátor na reproduktoru za krk začne blikat modře.

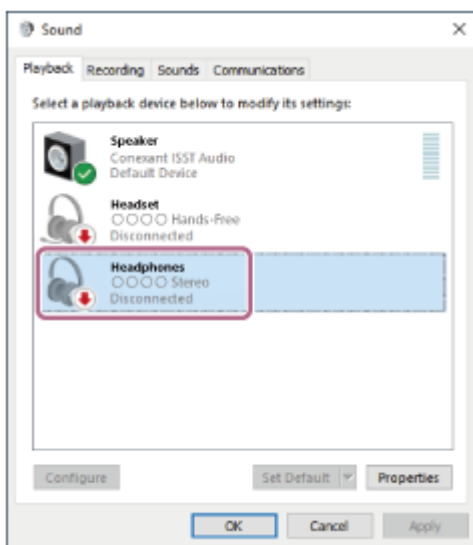
Pro Windows 8.1

1. Klikněte na položku [Desktop] na obrazovce Start.
2. Klikněte pravým tlačítkem na tlačítko [Start] a pak vyberte položku [Control Panel] z místní nabídky.
3. Klikněte na položky [Hardware and Sound] - [Sound].

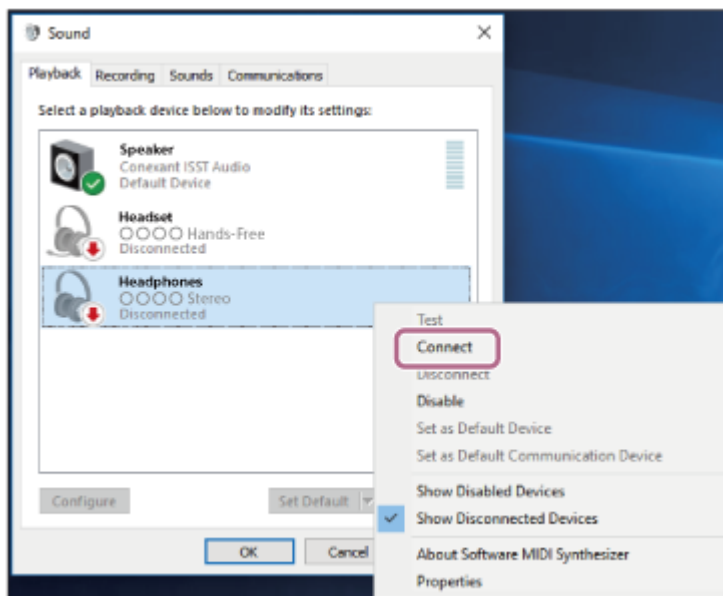




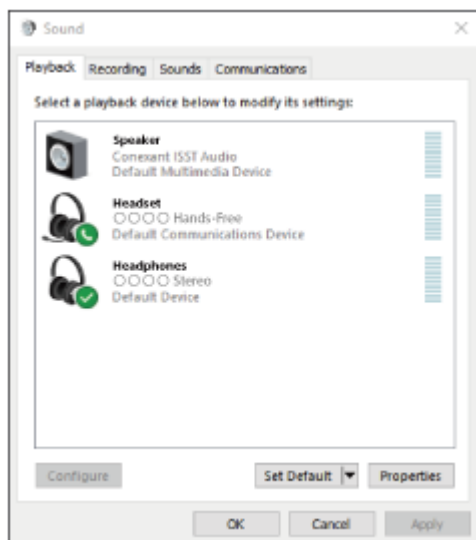
4. Klikněte pravým tlačítkem na položku [SRS-NB10].
Není-li položka [SRS-NB10] zobrazena na obrazovce [Sound], klikněte pravým tlačítkem na obrazovku [Sound] a pak vyberte položku [Show Disconnected Devices].



5. V zobrazené nabídce vyberte položku [Connect].



Po sestavení připojení BLUETOOTH zazní z reproduktoru za krk zpráva hlasové navigace (BLUETOOTH connected (BLUETOOTH připojen)) a indikátor na reproduktoru za krk začne blikat modře.



Tip

- Výše uvedené pokyny jsou uvedeny jako příklad. Informace viz návod k použití, který je součástí dodávky počítače. Kromě toho nejsou všechny počítače testovány na kompatibilitu s výše uvedeným postupem, a tento postup se netýká amatérsky vyrobených počítačů.

Poznámka

- Je-li kvalita zvuku při přehrávání hudby nízká, ověřte, že je počítač zkonfigurován k aktivaci profilu BLUETOOTH k přehrávání hudby (A2DP). Informace viz návod k použití, který je součástí dodávky počítače.
- Je-li poblíž dříve připojené zařízení BLUETOOTH, může zapnutí reproduktoru za krk automaticky sestavit připojení BLUETOOTH k tomuto zařízení. V tomto případě vypněte funkci BLUETOOTH na dříve připojeném zařízení BLUETOOTH, nebo toto zařízení vypněte.
- Nesestaví-li reproduktor za krk připojení BLUETOOTH k počítači, vymažte údaje o párování reproduktoru za krk z počítače a pak je spárujte znovu. Informace o obsluze počítače viz návod k použití, který je součástí dodávky počítače.

Příbuzné téma

- [Připojení reproduktoru za krk k počítači přes připojení BLUETOOTH® \(Windows\)](#)
- [Poslech hudby zařízení přes připojení BLUETOOTH](#)
- [Ukončení připojení BLUETOOTH \(po použití\)](#)

Bezdrátový reproduktor za krk
SRS-NB10


Připojení reproduktoru za krk k počítači přes připojení BLUETOOTH (Mac)

Proces registrace údajů cílového zařízení, které jsou potřeba pro připojení BLUETOOTH, se nazývá párování. Chcete-li zařízení používat v kombinaci s reproduktorem za krk přes připojení BLUETOOTH, je potřeba reproduktor za krk spárovat se zařízeními na jednotlivé bázi.

Podporované operační systémy

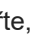
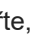
macOS Catalina (verze 10.15)

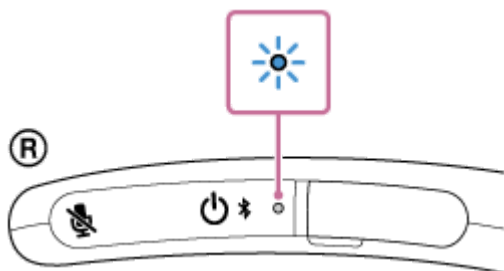
Před pokračováním zajistěte následující věci:

- Umístěte reproduktor za krk do vzdálenosti 1 m od počítače.
 - Dostatečně nabijte vestavěnou baterii.
 - Jako referenci si připravte návod k použití, který je součástí dodávky počítače.
 - Snižte hlasitost počítače i reproduktoru za krk nebo zastavte přehrávání hudby, aby nedošlo k náhlému výstupu hlasitého zvuku z reproduktoru za krk.
 - Nastavte reproduktor počítače na „zap.“.
Je-li reproduktor počítače nastaven na  (ztlumit), nedojde k výstupu zvuku do reproduktoru za krk.
- Když je reproduktor počítače nastaven na „zap.“:

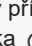
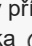


1 Uved'te reproduktor za krk do režimu párování.


Když spárujete reproduktor za krk se zařízením BLUETOOTH poprvé po jeho zakoupení nebo po inicializaci reproduktoru za krk (kdy jsou všechny údaje o párování z reproduktoru za krk vymazány), zapnutí napájení reproduktoru za krk jej automaticky přepne do režimu párování. V takovém případě pokračujte krokem **2**. Chcete-li spárovat reproduktor za krk s druhým či dalším zařízením BLUETOOTH (jehož údaje o párování již reproduktor za krk má), ověřte, že je reproduktor za krk vypnutý. Pak stiskněte a podržte tlačítko  (napájení)/  (BLUETOOTH) přibližně 5 sekund, dokud nezazní zpráva hlasové navigace (BLUETOOTH pairing (BLUETOOTH párování)). Když je reproduktor za krk v režimu párování, začne indikátor dvojitě blikat modře.



Poznámka

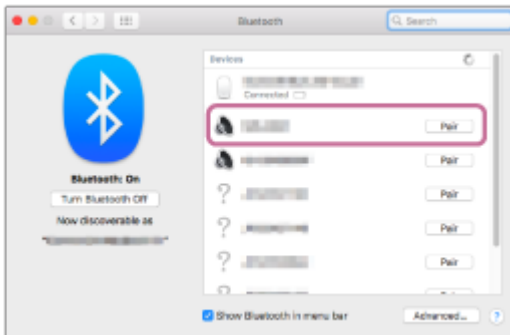
- Tlačítko držte stisknuté i v případě, že zazní zpráva hlasové navigace (Power ON (Napájení ZAP.)) za přibližně 2 sekundy po stisknutí a podržení tlačítka  (napájení)/  (BLUETOOTH).

2 Vyhledejte reproduktor za krk na počítači.

1. Na hlavním panelu v pravém dolním rohu obrazovky klikněte na položky [ (System Preferences)] - [Bluetooth].

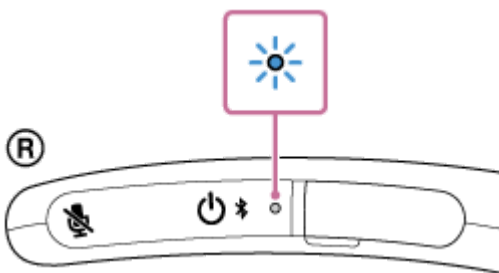


2. Na obrazovce Bluetooth vyberte položku [SRS-NB10] a pak klikněte na volbu [Pair].



3 Sestavte připojení BLUETOOTH postupem podle pokynů na obrazovce.

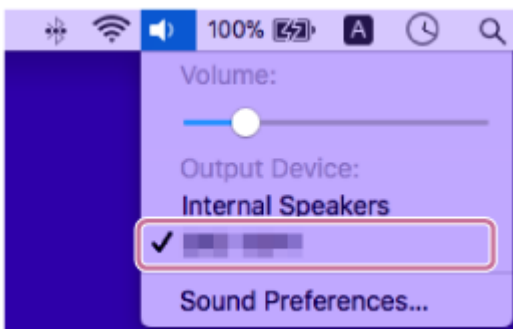
Po sestavení připojení BLUETOOTH zazní z reproduktoru za krk zpráva hlasové navigace (BLUETOOTH connected (BLUETOOTH připojen)) a indikátor na reproduktoru za krk začne blikat modře.



Není-li připojení BLUETOOTH sestaveno, zopakujte celý postup znovu od kroku 1.

4 Klikněte na ikonu reproduktoru v pravém horním rohu obrazovky a vyberte položku [SRS-NB10] z možnosti [Output Device].

Nyní lze přes reproduktor za krk poslouchat hudbu apod. přehrávanou na počítači.



Tip

- Výše uvedené pokyny jsou uvedeny jako příklad. Informace viz návod k použití, který je součástí dodávky počítače. Kromě toho nejsou všechny počítače testovány na kompatibilitu s výše uvedeným postupem, a tento postup se netýká amatérsky vyrobených počítačů.
- Když jsou pro pokus o připojení zobrazeny položky [SRS-NB10] a [LE_SRS-NB10], vyberte položku [SRS-NB10]. I když se nejprve zobrazí položka [LE_SRS-NB10], počkejte na zobrazení položky [SRS-NB10]. Než se položka [SRS-NB10] zobrazí, může to trvat přibližně 30 sekund až 1 minutu. Není-li položka [SRS-NB10] zobrazena, zopakujte celý postup znovu od kroku ①.
- Zobrazí-li se v počítači Mac výzva k zadání kódu, zadejte „0000“. Tomuto kódu se také může říkat „přístupový kód“, „kód PIN“, „číslo PIN“ nebo „heslo“.

Poznámka

- Reproduktor za krk ukončí režim párování za přibližně 5 minut a indikátor na reproduktoru za krk se změní na pomalé blikání modře. Nicméně nemá-li reproduktor za krk žádné údaje o párování, například při prvním použití funkce BLUETOOTH reproduktoru za krk po jeho zakoupení, zůstane reproduktor za krk v režimu párování. Ukončí-li reproduktor za krk režim párování ještě předtím, než daný postup dokončíte, zopakujte celý postup znovu od kroku ①.
- Jakmile je reproduktor za krk spárován se zařízením BLUETOOTH, není třeba je párovat znovu s výjimkou následujících případů:
 - Údaje o spárování jsou vymazány při práci na opravě apod.
 - Reproduktor za krk je již spárován s 8 zařízeními a má být spárováno další zařízení. Reproduktor za krk lze spárovat s max. 8 zařízeními BLUETOOTH. Když se navíc k 8 spárovaným zařízením páruje nové zařízení, nahradí se údaje nejdříve spárovaného zařízení připojeného přes připojení BLUETOOTH údaji nového zařízení.
 - Ze spárovaného zařízení BLUETOOTH byly vymazány údaje o spárování s reproduktorem za krk.
 - Reproduktor za krk je zinicilizován. Vymažou se všechny údaje o párování. Jakmile je reproduktor za krk zinicilizován, nemusí již sestavit připojení BLUETOOTH k počítači. V takovém případě vymažte z počítače údaje o párování reproduktoru za krk. Pak opět spárujte reproduktor za krk s počítačem od začátku.
- Reproduktor za krk může být spárován s více zařízeními, ale v dané chvíli může přehrávat hudbu pouze z jednoho spárovaného zařízení.

Příbuzné téma

- [Poslech hudby zařízení přes připojení BLUETOOTH](#)
- [Ukončení připojení BLUETOOTH \(po použití\)](#)
- [Uskutečnění videohovoru na počítači](#)


Bezdrátový reproduktor za krk
SRS-NB10

Připojení reproduktoru za krk ke spárovanému počítači přes připojení BLUETOOTH (Mac)

Podporované operační systémy

macOS Catalina (verze 10.15)

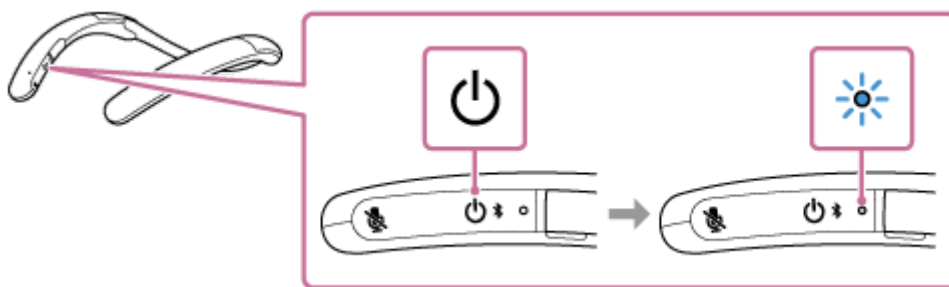
Před pokračováním zajistěte následující věci:

- Nastavte reproduktor počítače na „zap.“.
Je-li reproduktor počítače nastaven na  (ztlumit), nedojde k výstupu zvuku do reproduktoru za krk.
- Když je reproduktor počítače nastaven na „zap.“:



- 1 Stiskněte a podržte tlačítko  (napájení)/  (BLUETOOTH) přibližně 2 sekundy, dokud nezazní zpráva hlasové navigace (Power ON (Napájení ZAP.)).

Reproduktor za krk se zapne a indikátor začne blikat modře.




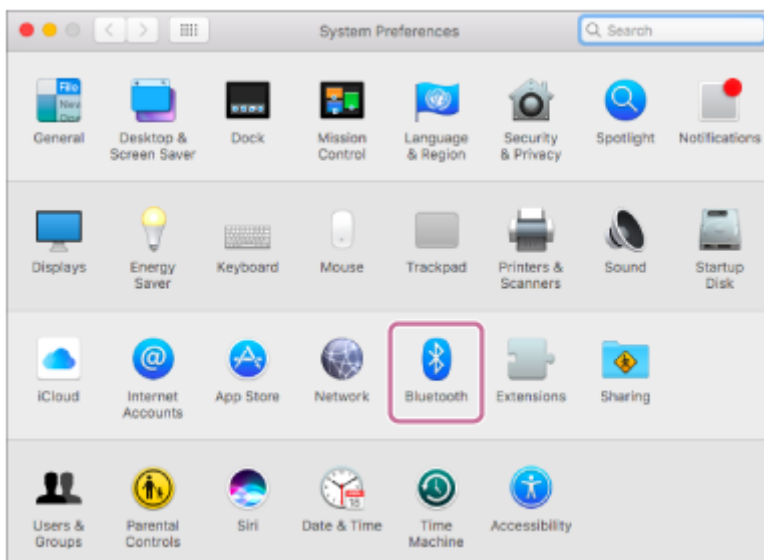
Při sestavení připojení BLUETOOTH s dříve připojeným zařízením zazní zpráva hlasové navigace (BLUETOOTH connected (BLUETOOTH připojen)).

Na počítači ověřte, zda je k reproduktoru za krk sestaveno připojení BLUETOOTH. Pokud ne, pokračujte krokem

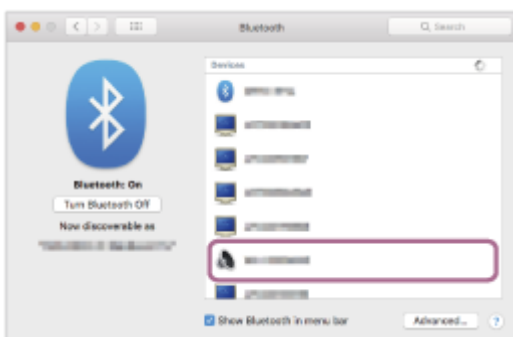
2 .

- 2 Vyberte reproduktor za krk na počítači.

1. Na hlavním panelu v pravém dolním rohu obrazovky klikněte na položky [ (System Preferences)] - [Bluetooth].



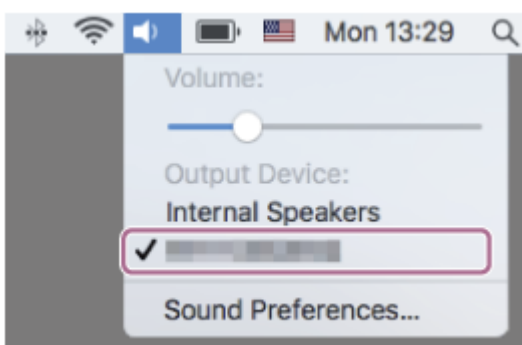
2. Stiskněte a podržte tlačítko Control na klávesnici, klikněte na položku [SRS-NB10] na obrazovce [Bluetooth], a pak vyberte položku [Connect] z místní nabídky.



Po sestavení připojení BLUETOOTH zazní z reproduktoru za krk zpráva hlasové navigace (BLUETOOTH connected (BLUETOOTH připojen)) a indikátor na reproduktoru za krk začne blikat modře.

3. Klikněte na ikonu reproduktoru v pravém horním rohu obrazovky a vyberte položky [Output Device] - [SRS-NB10].

Nyní lze přes reproduktor za krk poslouchat hudbu apod. přehrávanou na počítači.



Tip

- Výše uvedené pokyny jsou uvedeny jako příklad. Informace viz návod k použití, který je součástí dodávky počítače. Kromě toho nejsou všechny počítače testovány na kompatibilitu s výše uvedeným postupem, a tento postup se netýká amatérsky vyrobených počítačů.

Poznámka

- Je-li kvalita zvuku při přehrávání hudby nízká, ověřte, že je počítač zkonfigurován k aktivaci profilu BLUETOOTH k přehrávání hudby (A2DP). Informace viz návod k použití, který je součástí dodávky počítače.
- Je-li poblíž dříve připojené zařízení BLUETOOTH, může zapnutí reproduktoru za krk automaticky sestavit připojení BLUETOOTH k tomuto zařízení. V tomto případě vypněte funkci BLUETOOTH na dříve připojeném zařízení BLUETOOTH, nebo toto zařízení vypněte.
- Nesestaví-li reproduktor za krk připojení BLUETOOTH s počítačem, vymažte údaje o párování reproduktoru za krk z počítače a pak je spárujte znovu. Informace o obsluze počítače viz návod k použití, který je součástí dodávky počítače.

Příbuzné téma

- [Připojení reproduktoru za krk k počítači přes připojení BLUETOOTH \(Mac\)](#)
- [Poslech hudby zařízení přes připojení BLUETOOTH](#)
- [Ukončení připojení BLUETOOTH \(po použití\)](#)

Bezdrátový reproduktor za krk
SRS-NB10

Připojení reproduktoru za krk ke smartphonu Android™ nebo k zařízení iPhone přes připojení BLUETOOTH

Proces registrace údajů cílového zařízení, které jsou potřeba pro připojení BLUETOOTH, se nazývá párování. Chcete-li zařízení používat v kombinaci s reproduktorem za krk přes připojení BLUETOOTH, je potřeba reproduktor za krk spárovat se zařízeními na jednotlivé bázi.



Před pokračováním zajistěte následující věci:

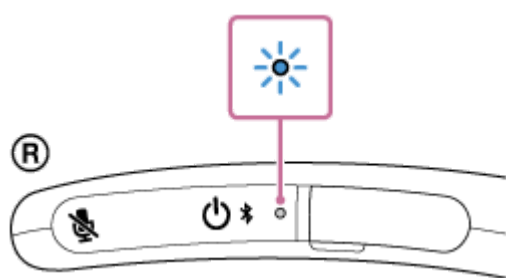
- Umístěte smartphonu Android či zařízení iPhone max. 1 m od reproduktoru za krk.
- Dostatečně nabijte vestavěnou baterii.
- Snižte hlasitost smartphonu Android či zařízení iPhone a reproduktoru za krk nebo zastavte přehrávání hudby, aby nedošlo k náhlému výstupu hlasitého zvuku z reproduktoru za krk.
V závislosti na smartphonu Android nebo zařízení iPhone může být hlasitost přehrávání hudby synchronizována mezi smartphonem Android či zařízením iPhone a reproduktorem za krk potom, co se propojí přes připojení BLUETOOTH.
- Jako referenci si připravte návod k použití, který je součástí dodávky smartphonu Android či zařízení iPhone.

1 Uved'te reproduktor za krk do režimu párování.



Když spárujete reproduktor za krk se smartphonem Android či zařízením iPhone poprvé po jeho zakoupení nebo po inicializaci reproduktoru za krk (kdy jsou všechny údaje o párování z reproduktoru za krk vymazány), zapnutí napájení reproduktoru za krk jej automaticky přepne do režimu párování. V takovém případě pokračujte krokem

2.

Chcete-li spárovat reproduktor za krk s druhým či dalším smartphonem Android nebo zařízením iPhone (jehož údaje o párování již reproduktor za krk má), ověřte, že je reproduktor za krk vypnutý. Pak stiskněte a podržte tlačítko  (napájení)/  (BLUETOOTH) přibl. 5 sekund, dokud nezazní zpráva hlasové navigace (BLUETOOTH pairing (BLUETOOTH párován)). Když je reproduktor za krk v režimu párování, začne indikátor dvojitě blikat modře.



Poznámka

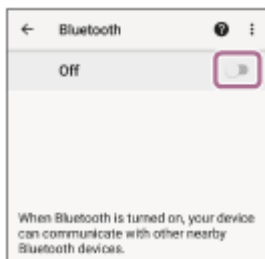
- Tlačítko držte stisknuté i v případě, že zazní zpráva hlasové navigace (Power ON (Napájení ZAP.)) za přibl. 2 sekundy po stisknutí a podržení tlačítka  (napájení)/  (BLUETOOTH).

2 Obsluhou smartphonu Android či zařízení iPhone se spárujete s reproduktorem za krk, a v případě potřeby obnovte seznam zařízení.

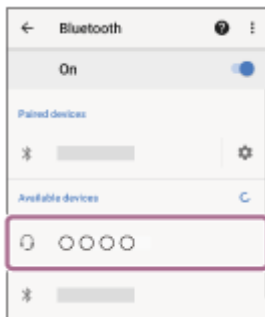
Na smartphonu Android:


1. Klepněte na položku [Settings].
2. Klepněte na položky [Device connection] - [Bluetooth].

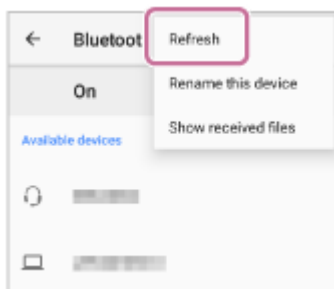
3. Klepnutím na přepínač [] jej změňte na [].



4. Klepněte na položku [SRS-NB10].



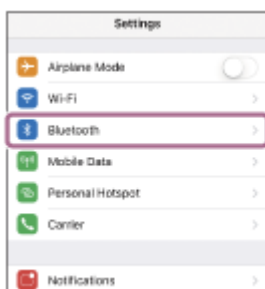
Nezobrazí-li se položka [SRS-NB10] na obrazovce, klepněte na ikonu [] v pravém horním rohu a pak klepněte na položku [Refresh].



Na zařízení iPhone:

1. Klepněte na položku [Settings].

2. Klepněte na položku [Bluetooth].






3. Klepnutím na přepínač [] jej změňte na [].



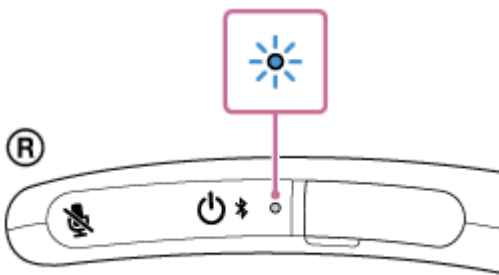
4. Klepněte na položku [SRS-NB10].



Nezobrazí-li se položka [SRS-NB10] na obrazovce, klepnutím na ikonu [] ji přepněte na [], a pak dalším klepnutím na ní ji přepněte zpět na [].

3 Sestavte připojení BLUETOOTH postupem podle pokynů na obrazovce.

Po sestavení připojení BLUETOOTH zazní z reproduktoru za krk zpráva hlasové navigace (BLUETOOTH connected (BLUETOOTH připojen)) a indikátor na reproduktoru za krk začne blikat modře.



Není-li připojení BLUETOOTH sestaveno, zopakujte celý postup znovu od kroku 1.

Tip

- Jestliže je funkce BLUETOOTH aktivována na smartphonu Android či zařízení iPhone, přes které již byla dříve připojena k reproduktoru za krk, reproduktor za krk se znovu připojí ke smartphonu Android nebo zařízení iPhone ihned po jeho zapnutí.
- Výše uvedené pokyny jsou uvedeny jako příklad. Informace viz návod k použití, který je součástí dodávky daného smartphonu Android nebo zařízení iPhone.
- Když jsou pro pokus o připojení zobrazeny položky [SRS-NB10] a [LE_SRS-NB10], vyberte položku [SRS-NB10]. I když se nejprve zobrazí položka [LE_SRS-NB10], počkejte na zobrazení položky [SRS-NB10]. Než se položka [SRS-NB10] zobrazí, může to trvat přibližně 30 sekund až 1 minutu. Není-li položka [SRS-NB10] zobrazena, zopakujte celý postup znovu od kroku 1.
- Zobrazí-li se na smartphonu Android či zařízení iPhone výzva k zadání kódu, zadejte „0000“. Tomuto kódu se také může říkat „přístupový kód“, „kód PIN“, „číslo PIN“ nebo „heslo“.

Poznámka

- Reproduktor za krk ukončí režim párování za přibližně 5 minut a indikátor na reproduktoru za krk se změní na pomalé blikání modře. Nicméně nemá-li reproduktor za krk žádné údaje o párování, například při prvním použití funkce BLUETOOTH reproduktoru za krk po jeho po zakoupení, zůstane reproduktor za krk v režimu párování. Ukončí-li reproduktor za krk režim párování ještě předtím, než daný postup dokončíte, zopakujte celý postup znovu od kroku 1.
- Jakmile je reproduktor za krk spárován se zařízením BLUETOOTH, není třeba je párovat znovu s výjimkou následujících případů:
 - Údaje o spárování jsou vymazány při práci na opravě apod.
 - Reproduktor za krk je již spárován s 8 zařízeními a má být spárováno další zařízení. Reproduktor za krk lze spárovat s max. 8 zařízeními BLUETOOTH. Když se navíc k 8 spárovaným zařízením páruje nové zařízení, nahradí se údaje nejdříve spárovaného zařízení připojeného přes připojení BLUETOOTH údaji nového zařízení.
 - Ze spárovaného zařízení BLUETOOTH byly vymazány údaje o spárování s reproduktorem za krk.

– Reproduktor za krk je zinicilizován.

Vymažou se všechny údaje o párování. Jakmile je reproduktor za krk zinicilizován, nemusí již sestavit připojení BLUETOOTH ke smartphonu Android nebo k zařízení iPhone. V takovém případě vymažte ze smartphonu Android či zařízení iPhone údaje o párování reproduktoru za krk. Pak opět spárujte reproduktor za krk se smartphonem Android nebo zařízením iPhone od začátku.

- Reproduktor za krk může být spárován s více zařízeními, ale v dané chvíli může přehrávat hudbu pouze z jednoho spárovaného zařízení.

Příbuzné téma

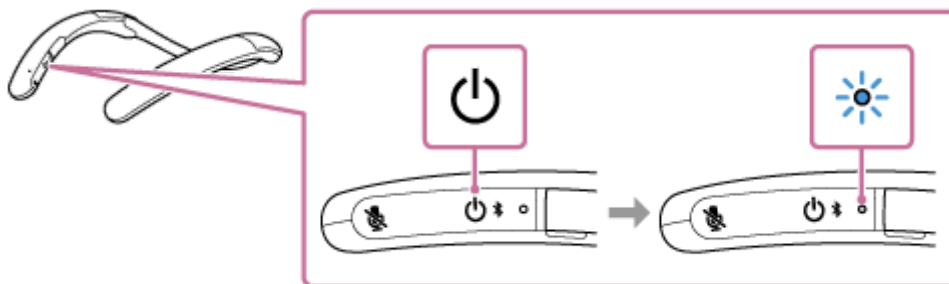
- [Poslech hudby zařízení přes připojení BLUETOOTH](#)
- [Ukončení připojení BLUETOOTH \(po použití\)](#)

Bezdrátový reproduktor za krk
SRS-NB10

Připojení reproduktoru za krk ke spárovanému smartphonu Android nebo ke spárovanému zařízení iPhone přes připojení BLUETOOTH

- 1 Stiskněte a podržte tlačítko  (napájení)/  (BLUETOOTH) přibl. 2 sekundy, dokud nezazní zpráva hlasové navigace (Power ON (Napájení ZAP.)).

Reproduktor za krk se zapne a indikátor začne blikat modře.





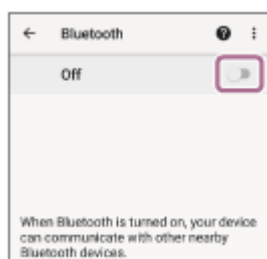
Při sestavení připojení BLUETOOTH s dříve připojeným zařízením zazní zpráva hlasové navigace (BLUETOOTH connected (BLUETOOTH připojen)).

Na smartphonu Android či zařízení iPhone ověřte, zda je k reproduktoru za krk sestaveno připojení BLUETOOTH. Pokud ne, pokračujte krokem 2 .

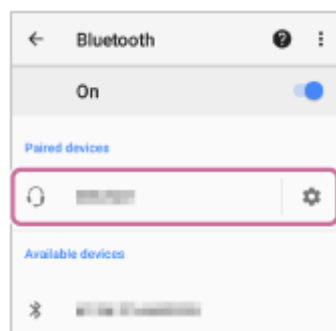
- 2 Obsluhou smartphonu Android či zařízení iPhone zobrazte spárovaná zařízení.

Na smartphonu Android:

1. Klepněte na položku [Settings].
2. Klepněte na položky [Device connection] - [Bluetooth].
3. Klepnutím na přepínač [] jej změňte na [].



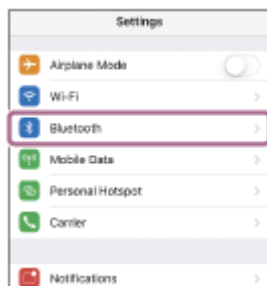
4. Klepněte na položku [SRS-NB10].



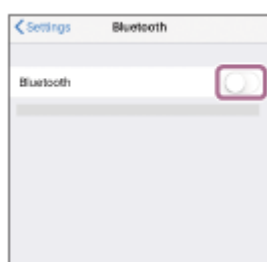
Po sestavení připojení BLUETOOTH zazní z reproduktoru za krk zpráva hlasové navigace (BLUETOOTH connected (BLUETOOTH připojen)) a indikátor na reproduktoru za krk začne blikat modře.

Na zařízení iPhone:

1. Klepněte na položku [Settings].
2. Klepněte na položku [Bluetooth].



3. Klepnutím na přepínač [] jej změňte na [].



- 3 Klepněte na položku [SRS-NB10].



Po sestavení připojení BLUETOOTH zazní z reproduktoru za krk zpráva hlasové navigace (BLUETOOTH connected (BLUETOOTH připojen)) a indikátor na reproduktoru za krk začne blikat modře.

Tip

- Výše uvedené pokyny jsou uvedeny jako příklad. Informace viz návod k použití, který je součástí dodávky daného smartphonu Android nebo zařízení iPhone.

Poznámka

- Je-li poblíž dříve připojené zařízení BLUETOOTH, může zapnutí reproduktoru za krk automaticky sestavit připojení BLUETOOTH k tomuto zařízení. V tomto případě vypněte funkci BLUETOOTH na dříve připojeném zařízení BLUETOOTH, nebo toto zařízení vypněte.
- Nesestaví-li reproduktor za krk připojení BLUETOOTH ke smartphonu Android či zařízení iPhone, vymažte údaje o párování reproduktoru za krk ze smartphonu Android nebo zařízení iPhone a pak je spárujte znovu. Informace o obsluze smartphonu Android či zařízení iPhone viz návod k použití, který je součástí dodávky daného smartphonu Android nebo zařízení iPhone.

Příbuzné téma

- Připojení reproduktoru za krk ke smartphonu Android™ nebo k zařízení iPhone přes připojení BLUETOOTH
- Poslech hudby zařízení přes připojení BLUETOOTH
- Ukončení připojení BLUETOOTH (po použití)

5-030-726-61(1) Copyright 2021 Sony Corporation

Bezdrátový reproduktor za krk
SRS-NB10

Připojení reproduktoru za krk k počítači a smartphonu ve vícebodovém připojení

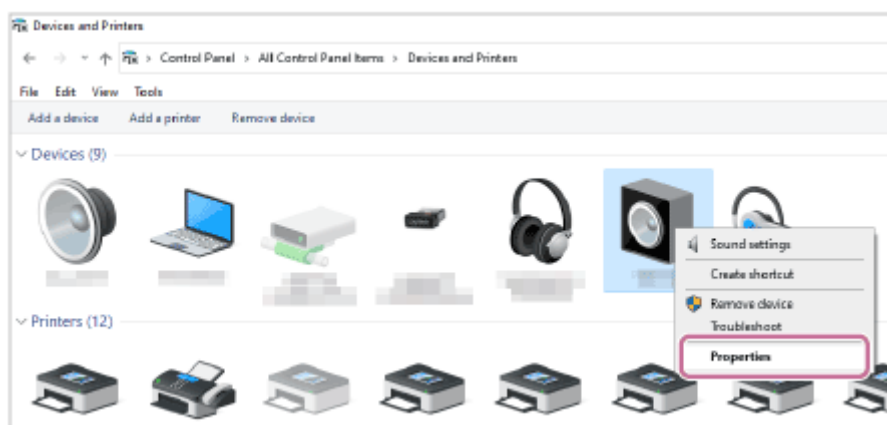
Vícebodové připojení slouží pro připojení 2 zařízení BLUETOOTH k reproduktoru za krk a pro použití jednoho z nich k přehrávání hudby (připojení A2DP) a druhého k telefonování (připojení HFP/HSP).

Sestavte připojení BLUETOOTH mezi reproduktorem za krk a každým zařízením. Pro použití zařízení ve vícebodovém připojení musí toto zařízení podporovat funkci BLUETOOTH.

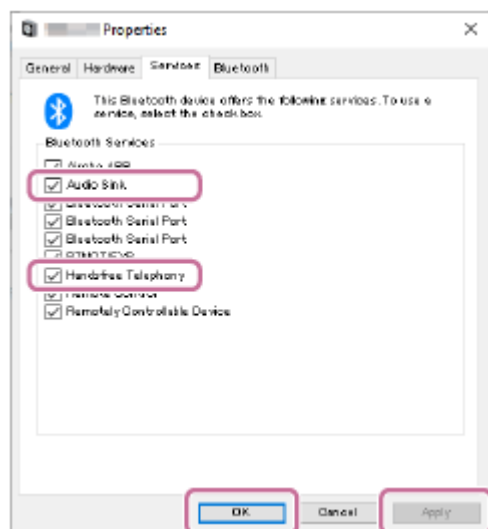
Pro počítače Windows:

1. Reproduktor za krk spárujte s počítačem a se smartphonem na jednotlivé bázi.
2. Na počítači vyberte položky [Control Panel] - [Devices and Printers].
3. Klikněte pravým tlačítkem na položku [SRS-NB10] pod položkou [Devices] a pak vyberte položku [Properties] z místní nabídky*.

* Tato operace je k dispozici, zatímco není sestaveno žádné připojení BLUETOOTH.



4. Zrušte výběr buď položky [Audio Sink] (A2DP) nebo položky [Handsfree Telephony] (HFP) pod položkou [Services], a pak vyberte položky [Apply] - [OK].



5. Připojte reproduktor za krk ke smartphonu.
Obsluhou smartphonu sestavte připojení BLUETOOTH k reproduktoru za krk.
6. Připojte reproduktor za krk k počítači.

Obsluhou počítače sestavte připojení BLUETOOTH k reproduktoru za krk.

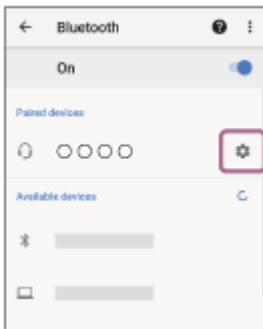
Když je sestaveno připojení BLUETOOTH k počítači, jsou smartphone a reproduktor za krk připojeny pomocí možnosti profilu, jejíž výběr jste zrušili v kroku 4.

Pro počítače Mac:

Poznámka

- Do vícebodového připojení s počítačem Mac nelze zahrnout žádné zařízení iPhone.
- Když je reproduktor za krk připojen k počítači Mac a smartphonu ve vícebodovém připojení, nemusí aplikace pro videohovory správně fungovat. V takovém případě ukončete připojení BLUETOOTH mezi reproduktorem za krk a smartphonem.

1. Reproduktor za krk spárujte s počítačem a se smartphonem Android na jednotlivé bázi.
2. Připojte reproduktor za krk ke smartphonu.
Obsluhou smartphonu sestavte připojení BLUETOOTH k reproduktoru za krk.
3. Obsluhou připojeného smartphonu zrušte výběr buď položky [Call audio] (HFP) anebo položky [Media audio] (A2DP).
Příklad obsluhy: Pro připojení pouze s profilem mediálního zvuku (A2DP)
Klepněte na položky [Settings] - [Device connection] - [Bluetooth], a pak klepněte na ikonu nastavení u [SRS-NB10].



Zrušte výběr položky [Call audio] na obrazovce [Paired devices].



4. Připojte reproduktor za krk k počítači Mac.
Obsluhou počítače Mac sestavte připojení BLUETOOTH k reproduktoru za krk.
5. Připojte reproduktor za krk ke smartphonu.
Reproduktor za krk je připojen ke smartphonu pomocí možnosti profilu, kterou jste vybrali v kroku 3. S počítačem Mac je naopak připojen pomocí možnosti profilu, jejíž volbu jste v kroku 3 zrušili.

Příbuzné téma

- [Uskutečnění videohovoru na počítači](#)

Bezdrátový reproduktor za krk
SRS-NB10

Připojení reproduktoru za krk k přehrávači hudby a smartphonu ve vícebodovém připojení

Vícebodové připojení slouží pro připojení reproduktoru za krk ke 2 zařízením BLUETOOTH a pro použití jednoho z nich k přehrávání hudby (připojení A2DP) a druhého k telefonování (připojení HFP/HSP).

Chcete-li ve vícebodovém připojení používat přehrávač hudby výhradně k přehrávání hudby a smartphone pouze k telefonování, sestavte připojení BLUETOOTH mezi reproduktorem za krk a každým zařízením. Pro použití zařízení ve vícebodovém připojení musí toto zařízení podporovat funkci BLUETOOTH.

1 Reproduktor za krk spárujte s přehrávačem hudby a se smartphonem na jednotlivé bázi.

2 Připojte reproduktor za krk ke smartphonu.

Obsluhou smartphonu sestavte připojení BLUETOOTH k reproduktoru za krk.

3 Připojte reproduktor za krk k přehrávači hudby.

Obsluhou přehrávače hudby sestavte připojení BLUETOOTH k reproduktoru za krk.

Poznámka

- Pokud již byl smartphone připojen dříve, může zapnutí reproduktoru za krk automaticky sestavit připojení HFP či HSP a připojení A2DP současně se smartphonem. V takovém případě ukončete připojení k reproduktoru za krk obsluhou smartphonu a pak výše uvedený postup zopakujte od kroku **2**.

Bezdrátový reproduktor za krk
SRS-NB10

Připojení reproduktoru za krk ke 2 smartphonům Android ve vícebodovém připojení

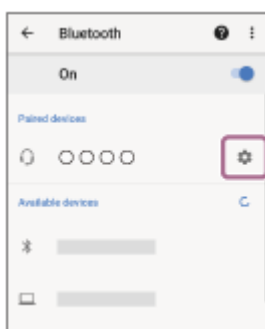
Když je mezi reproduktorem za krk a smartphonem sestaveno připojení BLUETOOTH, jsou přehrávání hudby a telefonování všeobecně dostupné přes připojení BLUETOOTH simultánním způsobem.

Chcete-li ve vícebodovém připojení používat jeden ze 2 smartphonů pouze k přehrávání hudby a druhý jen k telefonování, obsluhujte každý smartphone tak, aby aktivoval buď přehrávání hudby anebo telefonování.

- 1 **Zajistěte spárování reproduktoru za krk s každým ze 2 smartphonů.**
- 2 **Obsluhou jednoho smartphonu sestavte připojení BLUETOOTH k reproduktoru za krk.**
- 3 **Obsluhou připojeného smartphonu zrušte výběr buď položky [Call audio] (HFP) anebo položky [Media audio] (A2DP).**

Příklad obsluhy: Pro připojení pouze s profilem mediálního zvuku (A2DP)

Klepněte na položky [Settings] - [Device connection] - [Bluetooth], a pak klepněte na ikonu nastavení u [SRS-NB10].



Zrušte výběr položky [Call audio] na obrazovce [Paired devices].



- 4 **Obsluhou druhého smartphonu sestavte připojení BLUETOOTH k reproduktoru za krk.**
- 5 **Viz příklad obsluhy v kroku 3 a zrušte výběr možnosti profilu, kterou jste neprovedli v kroku 3.**
- 6 **Obsluhou prvního smartphonu sestavte připojení BLUETOOTH k reproduktoru za krk.**
Každý ze 2 smartphonů je připojen k vybrané možnosti profilu.

- Výše uvedené pokyny jsou uvedeny jako příklad. Informace viz návod k použití, který je součástí dodávky daného smartphonu Android.

Poznámka

- Na zařízení připojeném ve vícebodovém připojení výhradně k přehrávání hudby (A2DP) není zbývající energie baterie reproduktoru za krk zobrazena správně.

Příbuzné téma

- [Nabíjení reproduktoru za krk](#)

5-030-726-61(1) Copyright 2021 Sony Corporation

Bezdrátový reproduktor za krk
SRS-NB10

Připojení reproduktoru za krk ke smartphonu Android a k zařízení iPhone ve vícebodovém připojení

Když je mezi reproduktorem za krk a smartphonem sestaveno připojení BLUETOOTH, jsou přehrávání hudby a telefonování všeobecně dostupné přes připojení BLUETOOTH simultánním způsobem.

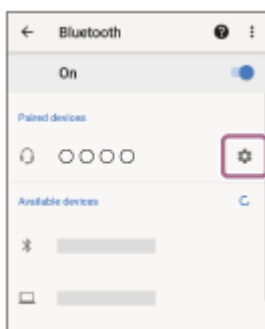
Chcete-li používat smartphone nebo zařízení iPhone výhradně k přehrávání hudby a druhý jen k telefonování ve vícebodovém připojení, zkonfigurujte smartphone pro sestavení připojení BLUETOOTH buď k přehrávání hudby nebo k telefonování, a pak připojte smartphone k reproduktoru za krk před zařízením iPhone.

Na zařízení iPhone nelze zadat účel pro připojení BLUETOOTH.

- 1 Reproduktor za krk spárujte se smartphonem a zařízením iPhone na jednotlivé bázi.
- 2 Obsluhou smartphonu sestavte připojení BLUETOOTH k reproduktoru za krk.
- 3 Obsluhou připojeného smartphonu zrušte výběr buď položky [Call audio] (HFP) anebo položky [Media audio] (A2DP).

Příklad obsluhy: Pro připojení pouze s profilem mediálního zvuku (A2DP)

Klepněte na položky [Settings] - [Device connection] - [Bluetooth], a pak klepněte na ikonu nastavení u [SRS-NB10].



Zrušte výběr položky [Call audio] na obrazovce [Paired devices].



- 4 Obsluhou zařízení iPhone sestavte připojení BLUETOOTH k reproduktoru za krk.
- 5 Obsluhou smartphonu sestavte připojení BLUETOOTH k reproduktoru za krk.

Reproduktor za krk je připojen ke smartphonu pomocí možnosti profilu, kterou jste vybrali v kroku 3. Zařízení iPhone je naopak připojeno pomocí možnosti profilu, jejíž volbu jste v kroku 3 zrušili.

Tip

- Výše uvedené pokyny jsou uvedeny jako příklad. Informace viz návody k použití, které jsou součástí dodávky daného smartphonu Android a zařízení iPhone.

Poznámka

- Na zařízení připojeném ve vícebodovém připojení výhradně k přehrávání hudby (A2DP) není zbývající energie baterie reproduktoru za krk zobrazena správně.

Příbuzné téma

- [Nabíjení reproduktoru za krk](#)

5-030-726-61(1) Copyright 2021 Sony Corporation

Bezdrátový reproduktor za krk
SRS-NB10

Poslech hudby zařízení přes připojení BLUETOOTH

Podporuje-li zařízení BLUETOOTH následující profily BLUETOOTH, lze na něm poslouchat hudbu a ovládat jej pomocí reproduktoru za krk přes připojení BLUETOOTH.

A2DP (Advanced Audio Distribution Profile)

Umožňuje bezdrátově využívat obsah s vysoce kvalitním zvukem.

AVRCP (Audio Video Remote Control Profile)

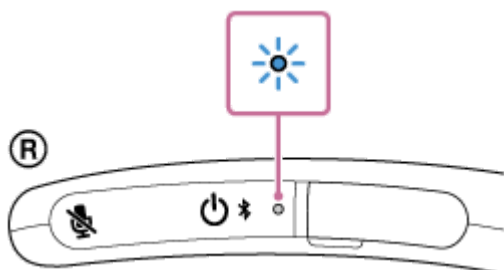
Umožňuje nastavit hlasitost a ovládat přehrávání, pozastavení nebo skok na začátek další/aktuální skladby. Operace se mohou lišit v závislosti na zařízení BLUETOOTH a aplikaci k přehrávání hudby. Viz také návod k použití, který je součástí dodávky zařízení BLUETOOTH.

Poznámka

- Aby nedošlo k náhlému hlasitému výstupu zvuku z reproduktoru za krk, musíte předem zajistit nastavení hlasitosti na zařízení BLUETOOTH i reproduktoru za krk na přiměřenou úroveň. V závislosti na zařízení BLUETOOTH nemusí být nastavení hlasitosti reproduktoru za krk na zařízení BLUETOOTH možné, je-li na něm zastaveno/pozastaveno přehrávání.

1 Připojte reproduktor za krk k zařízení BLUETOOTH.

Po sestavení připojení BLUETOOTH zazní z reproduktoru za krk zpráva hlasové navigace (BLUETOOTH connected (BLUETOOTH připojen)) a indikátor na reproduktoru za krk začne blikat modře.



2 Spusťte přehrávání na zařízení BLUETOOTH.

3 Hlasitost nastavíte pomocí tlačítek +/- (hlasitost) na reproduktoru za krk nebo obsluhou zařízení BLUETOOTH.



Při přehrávání můžete pomocí tlačítek na reproduktoru za krk provádět následující operace.

Pozastavení

Stisknutím tlačítka **⏮** (přehrát/volat) při přehrávání jej pozastavíte. Jeho dalším stisknutím pozastavení zrušíte.

Skok na začátek další skladby

Při přehrávání rychle dvakrát stiskněte tlačítko **⏮** (přehrát/volat).

Skok na začátek aktuální či předchozí skladby*

Při přehrávání rychle 3krát stiskněte tlačítko **⏮** (přehrát/volat).

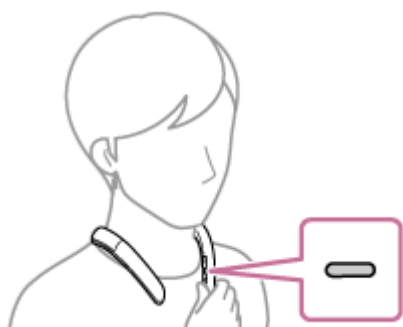
* Operace se mohou lišit v závislosti na používaném zařízení BLUETOOTH.

Rychlý posun vpřed aktuální skladby

Když přehrávání probíhá či je pozastaveno, stiskněte tlačítko **⏮** (přehrát/volat) jednou a ihned jej stiskněte a podržte. Když sundáte prst z tlačítka, přehrávání se spustí nebo zůstane pozastaveno v bodu rychlého posunu vpřed.

Rychlý posun vzad aktuální skladby

Když přehrávání probíhá či je pozastaveno, stiskněte tlačítko **⏮** (přehrát/volat) dvakrát v rychlém sledu a ihned jej stiskněte a podržte. Když sundáte prst z tlačítka, přehrávání se obnoví nebo zůstane pozastaveno.



Tip

- Je-li hlasitost reproduktoru za krk maximalizována či minimalizována, zazní zvuk upozornění.

Poznámka

- Dostupné operace pomocí tlačítka **⏮** (přehrát/volat) se mohou lišit v závislosti na aplikaci k přehrávání hudby.
- Při špatných podmínkách komunikace může zařízení BLUETOOTH nesprávně reagovat na obsluhu na reproduktoru za krk.
- V závislosti na zařízení BLUETOOTH může být potřeba nastavit hlasitost či upravit nastavení výstupu zvuku na připojeném zařízení.
- V závislosti na zařízení BLUETOOTH připojeném k reproduktoru za krk může v prostředí komunikace či použití docházet k šumu nebo přerušování zvuku.

Příbuzné téma

- [Ukončení připojení BLUETOOTH \(po použití\)](#)
- [Nabíjení reproduktoru za krk](#)

Bezdrátový reproduktor za krk
SRS-NB10

Výběr kvality přehrávání hudby přes připojení BLUETOOTH (kodeku)

Pro kvalitu přehrávání hudby přes připojení BLUETOOTH jsou na reproduktoru za krku k dispozici předvolby „Priorita kvality zvuku“ a „Priorita stabilního připojení“. Předvolba „Priorita kvality zvuku“ zajišťuje kompatibilitu s kodekem AAC a kodekem SBC pro přehrávání hudby vysoké kvality, zatímco předvolba „Priorita stabilního připojení“ umožňuje přehrávání hudby přes stabilnější připojení BLUETOOTH. Je-li připojení BLUETOOTH nestabilní, např. když dojde k přerušení zvuku, vyberte předvolbu „Priorita stabilního připojení“. Předvolba „Priorita kvality zvuku“ je výchozí nastavení.

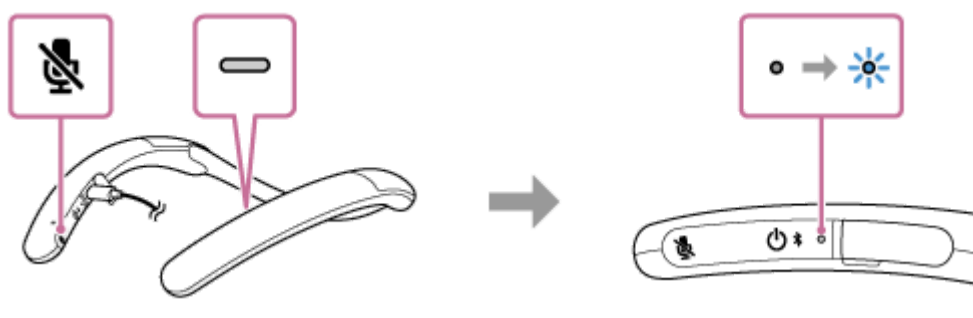
Podporované kodeky

- **Priorita kvality zvuku** (výchozí nastavení): Optimální kodek je vybrán automaticky z možností AAC a SBC.
- **Priorita stabilního připojení**: Je vybrán kodek SBC.

1 Během nabíjení baterie reproduktoru za krk současně stiskněte a podržte tlačítko (přehrát/volat) a tlačítko (mikrofon vyp.) přibližně 2 sekundy.

Když je výběr předvolby „Priorita stabilního připojení“ zaktivován, zabliká indikátor na reproduktoru za krk 3krát modře.

Když je výběr předvolby „Priorita kvality zvuku“ zaktivován, zabliká indikátor na reproduktoru za krk dvakrát modře.



Poznámka

- V závislosti na daném prostředí nemusí výběr předvolby „Priorita stabilního připojení“ pomoci vyřešit problém s přerušením zvuku.

Bezdrátový reproduktor za krk
SRS-NB10

Ukončení připojení BLUETOOTH (po použití)

Po skončení používání zařízení BLUETOOTH ukončete připojení BLUETOOTH provedením jedné z následujících operací.

Když je připojení BLUETOOTH ukončeno, zazní z reproduktoru za krk zpráva hlasové navigace (BLUETOOTH disconnected (BLUETOOTH odpojen)).

Poznámka

- V závislosti na zařízení BLUETOOTH nemusí z reproduktoru za krk zaznít žádná zpráva hlasové navigace.
- Vypněte funkci BLUETOOTH na zařízení BLUETOOTH.
Informace viz návod k použití, který je součástí dodávky zařízení.
- Vypněte zařízení BLUETOOTH.
- Vypněte reproduktor za krk.

Tip

- V závislosti na zařízení BLUETOOTH může ukončení přehrávání hudby automaticky ukončit připojení BLUETOOTH.

Příbuzné téma

- [Vypnutí napájení](#)

Bezdrátový reproduktor za krk
SRS-NB10

Uskutečnění videohovoru na počítači

Během videohovoru na počítači lze používat reproduktor za krk k bezdrátovému telefonování.

1 Připojte reproduktor za krk k počítači přes připojení BLUETOOTH.

2 Spust'te aplikaci pro videohovory na počítači.

3 Zobrazte nastavení^{*1} aplikace pro videohovory.

- Pro videohovory na počítači vyberte profil BLUETOOTH nikoli k přehrávání hudby (A2DP), ale k telefonování (připojení HFP/HSP). Zatímco je vybrán profil BLUETOOTH k přehrávání hudby (připojení A2DP), nemusí být telefonování k dispozici.
- Pro nastavení reproduktoru vyberte profil k telefonování (připojení HFP/HSP) [Headset (SRS-NB10 Hands-Free)]^{*2}. ([Headphones (SRS-NB10 Stereo)]^{*2} je profil k přehrávání hudby.)
- Pro nastavení mikrofonu vyberte profil k telefonování (připojení HFP/HSP) [Headset (SRS-NB10 Hands-Free)]^{*2}.
- V závislosti na aplikaci pro videohovory nemusí být výběr profilu k telefonování (připojení HFP/HSP) [Headset (SRS-NB10 Hands-Free)]^{*2} nebo profilu k přehrávání hudby (připojení A2DP) [Headphones (SRS-NB10 Stereo)]^{*2} k dispozici pro nastavení reproduktoru či mikrofonu, a může se zobrazit pouze [SRS-NB10]. V takovém případě vyberte položku [SRS-NB10].
- Časté dotazy a odpovědi na ně viz webové stránky zákaznické podpory.

*1 V závislosti na aplikaci pro videohovory nemusí být některé funkce k dispozici.

*2 Štítky se mohou lišit v závislosti na počítači či aplikaci pro videohovory.

Tip

- Když nemůžete zobrazit nastavení aplikace pro videohovory či vybrat profil BLUETOOTH k telefonování (připojení HFP/HSP) [Headset (SRS-NB10 Hands-Free)], vyberte položku [Headset (SRS-NB10 Hands-Free)] pro nastavení na počítači a pak sestavte připojení. Podrobnosti viz [Připojení reproduktoru za krk ke spárovanému počítači přes připojení BLUETOOTH \(Windows\)](#) nebo [Připojení reproduktoru za krk ke spárovanému počítači přes připojení BLUETOOTH \(Mac\)](#).
- Na počítači Mac se pro videohovory používají profily BLUETOOTH k přehrávání hudby (A2DP) i k telefonování (připojení HFP/HSP) a výběr profilu tak není potřeba.

Poznámka

- Když je reproduktor za krk připojen k počítači Mac a smartphonu ve vícebodovém připojení, nemusí aplikace pro videohovory správně fungovat. V takovém případě ukončete připojení BLUETOOTH mezi reproduktorem za krk a smartphonem.

Příbuzné téma

- [Připojení reproduktoru za krk k počítači přes připojení BLUETOOTH® \(Windows\)](#)

- Připojení reproduktoru za krk ke spárovanému počítači přes připojení BLUETOOTH (Windows)
- Připojení reproduktoru za krk k počítači přes připojení BLUETOOTH (Mac)
- Připojení reproduktoru za krk ke spárovanému počítači přes připojení BLUETOOTH (Mac)
- Připojení reproduktoru za krk k počítači a smartphonu ve vícebodovém připojení
- Ukončení připojení BLUETOOTH (po použití)
- Co mohu udělat pro vyřešení problému?

5-030-726-61(1) Copyright 2021 Sony Corporation

Bezdrátový reproduktor za krk
SRS-NB10

Příjem volání

Podporuje-li daný mobilní telefon BLUETOOTH profil HFP (Hands-free Profile) či HSP (Headset Profile), lze do telefonu mluvit pomocí handsfree přes vestavěné mikrofony v reproduktoru za krk.

- Podporuje-li daný mobilní telefon BLUETOOTH profil HFP i HSP, nastavte jej na HFP.
- Obsluha se může lišit v závislosti na mobilním telefonu BLUETOOTH. Viz návod k použití, který je součástí dodávky mobilního telefonu.

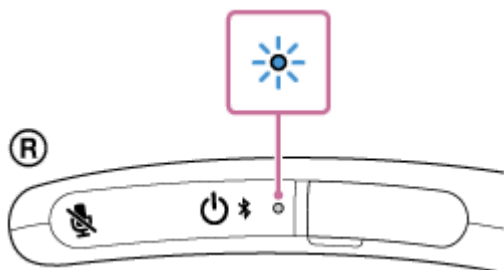
Vyzváněcí tóny

Při příjmu příchozího volání se pozastaví přehrávání a z reproduktoru za krk bude slyšet vyzváněcí tón. Vyzváněcí tón se v závislosti na daném mobilním telefonu BLUETOOTH liší těmito způsoby.

- Vyzváněcí tón nastavený na reproduktoru za krk
- Vyzváněcí tón nastavený na mobilním telefonu BLUETOOTH
- Vyzváněcí tón nastavený na mobilním telefonu BLUETOOTH pouze pro připojení BLUETOOTH

1 Připojte reproduktor za krk k mobilnímu telefonu BLUETOOTH.

Po sestavení připojení BLUETOOTH zazní z reproduktoru za krk zpráva hlasové navigace (BLUETOOTH connected (BLUETOOTH připojen)) a indikátor na reproduktoru za krk začne blikat modře.



2 Při příjmu volání stiskněte tlačítko **■** (přehrát/volat).

Reproduktor za krk disponuje vestavěnými všesměrovými mikrofony. Hovořit tedy můžete bez ohledu na umístění mikrofonů.

Při příjmu příchozího volání se pozastaví přehrávání a z reproduktoru za krk je slyšet vyzváněcí tón.



Není-li v reproduktoru za krk slyšet vyzváněcí tón

Reproduktor za krk zřejmě není připojen k mobilnímu telefonu BLUETOOTH pomocí profilu HFP či HSP. Zkontrolujte stav připojení na mobilním telefonu BLUETOOTH.


- 3 Zatímco telefon vyzvání či probíhá telefonní hovor, upravte hlasitost stisknutím tlačítek +/- (hlasitost) na reproduktoru za krk nebo obsluhou mobilního telefonu BLUETOOTH.



Vypnutí mikrofónů

Stiskněte tlačítko  (mikrofon vyp.) na reproduktoru za krk.



Během probíhajícího telefonního hovoru se stisknutím tlačítka  (mikrofon vyp.) spustí zpráva hlasové navigace (Mic OFF (Mikrofon VYP.)) pro indikaci, že jsou mikrofony vypnuté*. Když toto tlačítko stisknete znovu, spustí se zpráva hlasové navigace (Mic ON (Mikrofon ZAP.)) pro indikaci, že jsou mikrofony zapnuté.

* Stav, ve kterém jsou mikrofony vypnuté, je indikován zvukem upozornění vydávaným v intervalu 7 sekund.

- 4 Pro ukončení hovoru stiskněte tlačítko  (přehrát/volat).

Pokud jste před voláním poslouchali hudbu, po ukončení hovoru dojde k obnovení přehrávání. Pokud hovor ukončíte obsluhou mobilního telefonu BLUETOOTH a před voláním jste poslouchali hudbu, po ukončení hovoru také dojde k obnovení přehrávání.

Tip

- Některé mobilní telefony BLUETOOTH mají prioritu použití telefonu při přijímání volání. V případě připojení HFP či HSP přepněte volací zařízení na reproduktor za krk obsluhou mobilního telefonu BLUETOOTH.
- Hlasitost pro přehrávání hudby a hlasitost pro telefonování se nastavují nezávisle na reproduktoru za krk. Změna hlasitosti během telefonního hovoru nemá vliv na hlasitost pro přehrávání hudby.

Poznámka

- V závislosti na mobilním telefonu BLUETOOTH se nemusí pozastavit přehrávání při příjmu příchozího volání.
- Mobilní telefon BLUETOOTH používejte ve vzdálenosti min. 50 cm od reproduktoru za krk. Jsou-li reproduktor za krk a mobilní telefon BLUETOOTH příliš blízko, může dojít k výskytu šumu.
- Některé funkce volání handsfree se nemusejí používat správně v závislosti na modelu smartphonu, operačním systému nebo nainstalovaných aplikacích.
- Funkce „mikrofon vyp.“ funguje pro mikrofony na reproduktoru za krk. Nemá vliv na mikrofónová nastavení softwaru ve smartphonu nebo počítači.

Příbuzné téma

- [Připojení reproduktoru za krk ke smartphonu Android™ nebo k zařízení iPhone přes připojení BLUETOOTH](#)
- [Ukončení připojení BLUETOOTH \(po použití\)](#)
- [Uskutečnění volání](#)

5-030-726-61(1) Copyright 2021 Sony Corporation

Bezdrátový reproduktor za krk
SRS-NB10

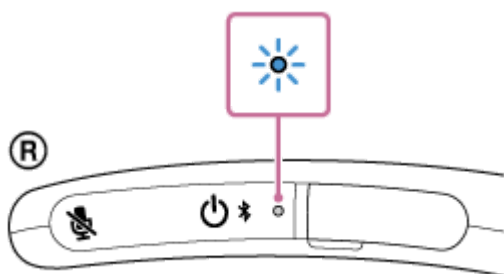
Uskutečnění volání

S mobilním telefonem BLUETOOTH, který podporuje BLUETOOTH-profil HFP (Hands-free Profile) či HSP (Headset Profile), lze provádět volání handsfree přes připojení BLUETOOTH.

- Podporuje-li daný mobilní telefon BLUETOOTH-profil HFP i HSP, nastavte jej na HFP.
- Obsluha se může lišit v závislosti na mobilním telefonu BLUETOOTH. Viz návod k použití, který je součástí dodávky mobilního telefonu.

1 Připojte reproduktor za krk k mobilnímu telefonu BLUETOOTH.

Po sestavení připojení BLUETOOTH zazní z reproduktoru za krk zpráva hlasové navigace (BLUETOOTH connected (BLUETOOTH připojen)) a indikátor na reproduktoru za krk začne blikat modře.



2 K uskutečnění volání použijte mobilní telefon BLUETOOTH.

Při uskutečnění volání se pozastaví přehrávání a z reproduktoru za krk je slyšet oznamovací tón. Reproduktor za krk disponuje vestavěnými všesměrovými mikrofony. Hovořit tedy můžete bez ohledu na umístění mikrofonů.




Není-li v reproduktoru za krk slyšet oznamovací tón

- Reproduktor za krk zřejmě není připojen k mobilnímu telefonu BLUETOOTH pomocí profilu HFP či HSP. Zkontrolujte stav připojení na mobilním telefonu BLUETOOTH.
- Přepněte volací zařízení na reproduktor za krk stisknutím a přidržením tlačítka **■** (přehrát/volat) přibl. 2 sekundy.


3 Zatímco telefon vyzvání či probíhá telefonní hovor, upravte hlasitost stisknutím tlačítek +/- (hlasitost) na reproduktoru za krk nebo obsluhou mobilního telefonu BLUETOOTH.



Vypnutí mikrofonů

Stiskněte tlačítko  (mikrofon vyp.) na reproduktoru za krk.



Během probíhajícího telefonního hovoru se stisknutím tlačítka  (mikrofon vyp.) spustí zpráva hlasové navigace (Mic OFF (Mikrofon VYP.)) pro indikaci, že jsou mikrofony vypnuté*. Když toto tlačítko stisknete znovu, spustí se zpráva hlasové navigace (Mic ON (Mikrofon ZAP.)) pro indikaci, že jsou mikrofony zapnuté.

* Stav, ve kterém jsou mikrofony vypnuté, je indikován zvukem upozornění vydávaným v intervalu 7 sekund.

4 Pro ukončení hovoru stiskněte tlačítko (přehrát/volat).

Pokud jste před voláním poslouchali hudbu, po ukončení hovoru dojde k obnovení přehrávání. Pokud hovor ukončíte obsluhou mobilního telefonu BLUETOOTH a před voláním jste poslouchali hudbu, po ukončení hovoru také dojde k obnovení přehrávání.

Tip






- Hlasitost pro přehrávání hudby a hlasitost pro telefonování se nastavují nezávisle na reproduktoru za krk. Změna hlasitosti během telefonního hovoru nemá vliv na hlasitost pro přehrávání hudby.

Poznámka

- V závislosti na mobilním telefonu BLUETOOTH se nemusí pozastavit přehrávání při provádění volání.
- Mobilní telefon BLUETOOTH používejte ve vzdálenosti min. 50 cm od reproduktoru za krk. Jsou-li reproduktor za krk a mobilní telefon BLUETOOTH příliš blízko, může dojít k výskytu šumu.
- Funkce „mikrofon vyp.“ funguje pro mikrofony na reproduktoru za krk. Nemá vliv na mikrofonová nastavení softwaru ve smartphonu nebo počítači.

Příbuzné téma

- [Připojení reproduktoru za krk ke smartphonu Android™ nebo k zařízení iPhone přes připojení BLUETOOTH](#)
- [Ukončení připojení BLUETOOTH \(po použití\)](#)
- [Příjem volání](#)

- Inicializace je dokončena:
 (Zabliká 4krát modře.)
Podrobnosti viz [Inicializace reproduktoru za krk.](#)
- Funkce Automatické vypnutí je vypnuta:
 - - (Zabliká 3krát oranžově.)
- Funkce Automatické vypnutí je zapnuta:
 - - (Zabliká dvakrát oranžově.)
- Pro kvalitu přehrávání hudby přes připojení BLUETOOTH je aktivován výběr předvolby „Priorita stabilního připojení“:
 - - (Zabliká 3krát modře.)
- Pro kvalitu přehrávání hudby přes připojení BLUETOOTH je aktivován výběr předvolby „Priorita kvality zvuku“:
 - - (Zabliká dvakrát modře.)

Příbuzné téma

- [Součásti a řídicí prvky](#)
- [Inicializace reproduktoru za krk](#)

Bezdrátový reproduktor za krk
SRS-NB10

Předběžná opatření

Bezpečnost

- Viz Referenční příručka dodaná s reproduktorem za krk.
- Důležité údaje, jako je název modelu, se nacházejí na spodní části reproduktoru za krk.
- Máte-li při použití reproduktoru za krk nepříjemný pocit, ihned jej přestaňte používat.
- Při nošení reproduktoru za krk zajistěte, abyste neusnuli.
- Vzniknou-li při nošení reproduktoru za krk kožní potíže, jako je svědění, vyrážka či zarudnutí, přestaňte reproduktor za krk používat. Pokud se zdá, že nošení reproduktoru za krk nesevřídčí vaší pokožce, přestaňte reproduktor za krk používat a poradte se s lékařem nebo prodejcem.
- Pro prevenci zdravotních potíží či oslabení zdravotního stavu noste reproduktor za krk správným způsobem, abyste necítili vibrace reproduktoru za krk na stranách krku.
- Neposlouchejte delší dobu hudbu, která je nastavena na vysokou hlasitost. Delší poslech při vysoké úrovni hlasitosti může poškodit váš sluch. Pro ochranu sluchu udržujte hlasitost na vhodné úrovni.
- Nejprve nastavte nízkou hlasitost. Náhlý hlasitý zvuk by mohl sluch poškodit. Doporučujeme, abyste hlasitost zvyšovali postupně.
- Nepoužívejte reproduktor za krk během chůze, řízení ani jízdy na kole. Jinak by mohlo dojít k dopravní nehodě.
- Nepoužívejte na nebezpečném místě, pokud neslyšíte okolní zvuky.

Statická elektřina

- Statická elektřina, která se akumuluje v těle, může způsobit mírné brnění okolo krku. Pro snížení tohoto jevu noste oblečení z přírodních materiálů, které potlačují generování statické elektřiny.

Umístění

- Pro vyloučení rizika závad se při umístování nebo ponechání tohoto reproduktoru za krk vyhněte těmto místům:
 - místo vystavené vysokým teplotám, jako je na přímém slunci nebo pod osvětlovacím zařízením, blízko zdroje tepla či v sauně;
 - uvnitř vozidla se zavřenými okny (zejména v létě);
 - nadměrně prašné místo;
 - místo vystavené silným vibracím;
 - místo pro uložení kosmetiky, jako je opalovací krém, a chemických výrobků, jako je sprej proti hmyzu.
- Tento reproduktor za krk položte na plochý vodorovný povrch. Při položení na nakloněnou rovinu by se mohl reproduktor za krk kvůli vlastním vibracím převrátit nebo z povrchu spadnout a způsobit zranění, závady či zhoršení výkonu.

- V závislosti na podmínkách, kde je reproduktor za krk umístěn, může spadnout z povrchu. Blízko reproduktoru za krk nenechávejte žádné cennosti.
- Tento reproduktor za krk není magneticky odstíněn. Zajistěte, aby předměty citlivé na magnetismus (nahrané pásky, hodinky, platební či kreditní karty s magnetickým kódováním atd.) byly mimo dosah reproduktoru za krk. Nezapomínejte na to ani při přenášení reproduktoru za krk.

Ostatní

- Nevystavujte reproduktor za krk nadměrným nárazům.
- Reproduktor za krk nepoužívejte ani nenechávejte v extrémně chladném či horkém prostředí (teplota mimo rozsah 5 – 35 °C). Je-li reproduktor za krk používán či ponechán mimo výše uvedený rozsah, může se automaticky zastavit k ochraně vnitřních obvodů.
- Máte-li jakékoli dotazy či problémy týkající se reproduktoru za krk, které nepokrývá tato Uživatelská příručka, obraťte se na nejbližšího prodejce Sony.

Bezdrátový reproduktor za krk
SRS-NB10

Poznámky k nabíjení

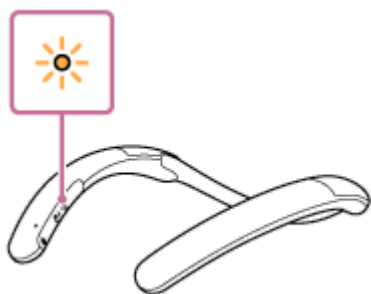
Životnost vestavěné lithium-iontové baterie

- I když nehodláte reproduktor za krk delší dobu používat, jednou za 6 měsíců dostatečně nabijte vestavěnou baterii, abyste zachovali její výkon.
- Není-li reproduktor za krk delší dobu používán, může se prodloužit doba nabíjení vestavěné baterie.
- Dobíjecí vestavěná baterie má určitou životnost. Postupem času a zvyšujícím se počtem použití dobíjecí vestavěné baterie se její kapacita pomalu snižuje. Pokud se doba možného používání vestavěné baterie zřejmě výrazně zkrátí, přestože došlo k jejímu plnému nabití, obraťte se na nejbližšího prodejce Sony.
- Pokud se doba možného používání vestavěné baterie zřejmě výrazně zkrátí, pravděpodobně se jedná o konec životnosti dobíjecí vestavěné baterie.
- Doba životnosti dobíjecí vestavěné baterie se liší v závislosti na jejím použití, prostředí a způsobu skladování.

Pozor

Když reproduktor za krk během nabíjení baterie detekuje nějakou abnormalitu, jako jsou následující, indikátor stále dvojitě bliká oranžově.

- Okolní teplota je mimo rozsah 5 – 35 °C.
- Vestavěná baterie má nějaký problém.
- Nabíjení vestavěné baterie trvá příliš dlouho.



Když dojde k detekci abnormality vestavěné baterie, ihned ji přestaňte nabíjet. Chvilí počkejte, a pak opět vestavěnou baterii nabíjejte. Pokud problém přetrvává, obraťte se na nejbližšího prodejce Sony.

Poznámka

- Během nabíjení baterie nelze reproduktor za krk zapnout a jeho funkci BLUETOOTH nelze používat.
- Po dokončení nabíjení baterie nezapomeňte zavřít víčko na konektoru stejnosměrného vstupu (USB Type-C®), aby nedošlo k poruše způsobené potem či vniknutím vody.
- Doba nabíjení se liší v závislosti na podmínkách používání vestavěné baterie.
- Reproduktor za krk nabíjejte při okolní teplotě v rozsahu 5 – 35 °C.
- Reproduktor za krk lze také nabíjet, když je okolní teplota 14 °C nebo nižší. Nicméně takové nabíjení může trvat velmi dlouho.
- Během nabíjení se reproduktor za krk zahřívá. Nejedná se o závadu.

- Nevystavujte reproduktor za krk rychlé změně teploty, přímému slunečnímu záření, vlhkosti, písku, prachu ani elektřině. Reproduktor za krk také nikdy nenechávejte v autě zaparkovaném na slunci.
- Vestavěnou baterii reproduktoru za krk lze také nabíjet připojením reproduktoru za krk k počítači, který disponuje nabíjecím portem USB. Nicméně všechny počítače nejsou testovány na kompatibilitu s tímto postupem, který se navíc netýká amatérsky vyrobených počítačů.
- V extrémně chladném či horkém prostředí se nabíjení ukončí kvůli bezpečnosti. Trvá-li nabíjení reproduktoru za krk příliš dlouho, také dojde k jeho ukončení. Pro vyřešení těchto problémů odpojte kabel USB od reproduktoru za krk a pak jej zapojte znovu, když bude provozní teplota v rozsahu 5 – 35 °C.
- Nabíjení z rozbočovače USB je garantováno pouze v případě, že jde o zařízení USB s vlastním napájením, které disponuje autorizovaným logem.
- Zatímco je reproduktor za krk připojený k počítači, který není zapojen do el. zásuvky, napájí se reproduktor za krk z baterie počítače. Aby nedošlo k vybití baterie počítače, nenechávejte reproduktor za krk dlouhou dobu připojený k počítači.

Příbuzné téma

- [Nabíjení reproduktoru za krk](#)

Bezdrátový reproduktor za krk
SRS-NB10

Poznámky k vodovzdornosti

Vodovzdorná funkce reproduktoru za krk

Reproduktor za krk s řádně zavřeným víčkem disponuje specifikací vodovzdornosti IPX4^{*1}, jak je uvedeno v části „Stupeň krytí před stříkající vodou“ normy IEC60529 „Stupně ochrany krytem (krytí – IP kód)^{*2}“.

Nicméně reproduktor za krk není zcela vodotěsný. Neupustěte reproduktor za krk do horké vody ve vaně ani jej záměrně nepoužívejte ve vodě.

Kapaliny pro specifikace funkce vodovzdornosti

Vhodné	čerstvá voda, pitná voda
Nevhodné	jiné než výše uvedené (mýdlová voda, voda s detergenty či přísadami do koupele, šampon, voda z bazénu, horká vřidelní voda, slaná voda atd.)

*1 Ekvivalence IPX4: Reproduktor za krk si zachovává plný výkon, zatímco je vystaven vodě stříkající ze všech směrů. To znamená, že se uvnitř reproduktoru za krk neobjeví žádné stopy vody po 10minutovém testu s vodou 10 l/min stříkající ze vzdálenosti 300 až 500 mm v každém směru.

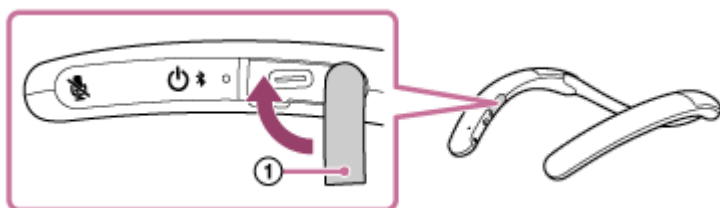
*2 Dodávané příslušenství a konektory tohoto reproduktoru za krk (USB) nejsou vodovzdorné. Pro snížení rizika požáru a úrazu el. proudem nevystavujte reproduktor za krk vodě ani vodním kapkám, když používáte konektor či konektory (USB). Na reproduktor za krk nepokládejte vázy ani jiné nádoby s kapalinou.

Vodovzdorný výkon reproduktoru za krk je založen na našich měřeních za zde popsaných podmínek. Upozorňujeme, že závady vzniklé ponořením do vody, které byly způsobeny chybným použitím zákazníka, nejsou kryty zárukou.

Prevence degradace funkce vodovzdornosti

Přečtěte si další body a užívejte reproduktor za krk správně.

- Tento reproduktor za krk nedisponuje konstrukcí odolnou proti tlaku vody. Aby nedošlo k závadě reproduktoru za krk, nedávejte jej do vody ani přímo pod proud vody vytékající z kohoutku.
- Přímou na reproduktor za krk nikdy nelijte vodu o vysoké teplotě ani nefoukejte horký vzduch z vysoušeče vlasů či jiného spotřebiče. Dále reproduktor za krk nikdy nepoužívejte na místech vystavených vysokým teplotám, jako je sauna nebo blízko zdroje tepla.
- S víčkem ① zacházejte opatrně. Víčko hraje velmi důležitou roli při zachování funkce vodovzdornosti. Při používání reproduktoru za krk ověřte, že je víčko řádně zavřeno. Víčko zavírejte opatrně, aby se dovnitř nedostaly cizí předměty. Není-li víčko řádně zavřeno, může dojít k degradaci funkce vodovzdornosti a tím k závadě reproduktoru za krk kvůli vniknutí vody či prachu do reproduktoru za krk.



Bezdrátový reproduktor za krk
SRS-NB10

Péče o tento reproduktor za krk

Podle následujících pokynů pro údržbu můžete reproduktor za krk používat s větším pohodlím a delší dobu.

- Nevystavujte reproduktor za krk chemickým složkám výrobků, jako je sprej proti hmyzu nebo opalovací olej. Znečistí-li se povrch reproduktoru za krk, ihned nečistoty otřete měkkým suchým či dobře vyždímaným hadříkem namočeným do pitné nebo vlažné vody, aby časem nedošlo k trvalému znečištění povrchu. Nicméně v závislosti na typu nečistot nemusí dojít k jejich odstranění.
- Po použití reproduktoru za krk z něj vždy otřete vlhkost. Je-li reproduktor za krk ponechán mokrý, mohou jej znečistit vodní skvrny, plísně apod.
- Když se do reproduktorové části tohoto reproduktoru za krk dostane voda, může se změnit kvalita zvuku. Nicméně to neznamená jeho závadu. Otřete vodu z povrchu reproduktoru za krk a jeho položením na měkký suchý hadřík z něj vypusťte nahromaděnou vodu. Pak nechte reproduktor za krk na vzdušném místě, dokud se vlhkost zcela nevysuší.

Poznámka

- Dojde-li ke znečištění povrchu reproduktoru za krk, k čištění nepoužívejte detergent, ředidlo, benzin, alkohol atd., protože by to negativně ovlivnilo vodoodpudivou funkci textilní části reproduktoru za krk.
- Zvláště v chladných oblastech vždy otřete jakoukoli vlhkost po použití reproduktoru za krk. Ponecháním vlhkosti na jeho povrchu může dojít k zamrznutí a poruše reproduktoru za krk.
- Vniknou-li do textilní či jiné části reproduktoru za krk zrnka písku apod., opatrně je odstraňte. K čištění reproduktoru za krk nikdy nepoužívejte vysavač apod. Mohl by způsobit poškození reproduktorové či jiné části reproduktoru za krk.

Bezdrátový reproduktor za krk
SRS-NB10

O bezdrátové technologii BLUETOOTH

Bezdrátová technologie BLUETOOTH funguje v dosahu přibližně 30 m.

Podporovaná verze a profily normy BLUETOOTH

Profil je sadou funkcí standardizovanou pro každou charakteristiku zařízení BLUETOOTH. Reproduktor za krk podporuje následující verzi a profily normy BLUETOOTH.

Podporovaná verze BLUETOOTH: Norma BLUETOOTH, verze 5,1

Podporované profily BLUETOOTH:

- A2DP (Advanced Audio Distribution Profile): Umožňuje přenos a příjem vysoce kvalitního hudebního obsahu.
- AVRCP (Audio Video Remote Control Profile): Umožňuje úpravy hlasitosti a operace sloužící k přehrávání/pozastavení a ke skoku na začátek další/aktuální skladby.
- HSP (Headset Profile)*: Umožňuje telefonování a operace s mobilním telefonem.
- HFP (Hands-free Profile)*: Umožňuje handsfree telefonování a operace s mobilním telefonem.

* Podporuje-li mobilní telefon s funkcí BLUETOOTH profil HFP i profil HSP, použijte profil HFP (Hands-free Profile).

Max. komunikační dosah

Bezdrátovou technologii BLUETOOTH lze používat mezi reproduktorem za krk a zařízením, které jsou umístěny ve vzdálenosti do přibližně 30 m od sebe.

Max. komunikační dosah se může zkrátit za následujících podmínek.

- Mezi reproduktorem za krk a zařízením BLUETOOTH je nějaká překážka, jako je osoba, kov nebo zeď.
- V blízkosti reproduktoru za krk se používá zařízení bezdrátové sítě LAN.
- V blízkosti reproduktoru za krk se používá mikrovlnná trouba.
- V blízkosti reproduktoru za krk se používá zařízení, které generuje elektromagnetické záření.

Rušení od jiných zařízení

Je-li reproduktor za krk používán v blízkosti zařízení bezdrátové sítě LAN, může dojít k mikrovlnnému rušení – to způsobí snížení komunikační rychlosti, šum nebo neplatné připojení, protože zařízení BLUETOOTH a bezdrátové sítě LAN (IEEE802.11b/g) používají stejnou frekvenci (2,4 GHz).

Rušení jiných zařízení

Mikrovlny emitované zařízením BLUETOOTH mohou negativně ovlivnit provoz eln. zdravotnických zařízení. Protože reproduktor za krk a jiná zařízení BLUETOOTH mohou způsobovat potíže, vypněte je na následujících místech.

- V místě výskytu hořlavého plynu, v nemocnici, ve vlaku, v letadle nebo na čerpací stanici
- V blízkosti automatických dveří či požárního poplachu

Poznámka

- Pro použití funkce BLUETOOTH musí připojované zařízení BLUETOOTH disponovat stejným profilem jako reproduktor za krk. Mějte také na paměti, že i když existuje stejný profil, mohou se zařízení funkčně lišit v závislosti na jejich technických údajích.
- Kvůli charakteristikám bezdrátové technologie BLUETOOTH dochází na rozdíl od zdrojového zařízení BLUETOOTH k mírnému zpoždění přehrávání zvuku/hudby na reproduktoru za krk.
- Reproduktor za krk podporuje bezpečnostní funkce, jež odpovídají normě BLUETOOTH a zajišťují bezpečné připojení při použití bezdrátové technologie BLUETOOTH, nicméně v závislosti na nastavení nemusí být zabezpečení dostatečné. Proto buďte při komunikaci pomocí bezdrátové technologie BLUETOOTH opatrní.

- Během komunikace BLUETOOTH neneseme žádnou odpovědnost za případný únik informací.
- Zařízení BLUETOOTH pro připojení k reproduktoru za krk musejí splňovat normy BLUETOOTH předepsané společností Bluetooth SIG, Inc. a musejí být certifikovány jako vyhovující. Nicméně i když tyto normy BLUETOOTH splňují, mohou nastat případy, že se pokusy o připojení nezdaří; nebo se operace na zařízení, obsah zobrazený na zařízení či chování zařízení liší v závislosti na charakteristikách nebo specifikacích zařízení BLUETOOTH.
- V závislosti na zařízení BLUETOOTH připojeném k reproduktoru za krk může v prostředí komunikace či použití docházet k šumu nebo přerušení zvuku.
- Sestavování připojení BLUETOOTH mezi reproduktorem za krk a zařízením s vestavěným rádiem či tunerem může ve zvuku způsobit šum od zařízení. Reprodukter za krk by neměl být s takovým zařízením používán přes připojení BLUETOOTH.
- Reprodukter za krk držte dále od zařízení, jako je televizor, rádio nebo tuner. Použití reproduktoru za krk v blízkosti takového zařízení může ve zvuku způsobit šum od zařízení.

Bezdrátový reproduktor za krk
SRS-NB10

Vyloučení odpovědnosti týkající se služeb nabízených třetími stranami

Služby nabízené třetími stranami mohou být měněny, pozastaveny nebo ukončeny bez předchozího upozornění. Společnost Sony za podobné situace nenesení žádnou zodpovědnost.

Bezdrátový reproduktor za krk
SRS-NB10

Ochranné známky

- Android je ochranná známka společnosti Google LLC.
- Loga a slovní značka BLUETOOTH® jsou registrované ochranné známky společnosti Bluetooth SIG, Inc. a použití těchto značek společností Sony Corporation je v rámci licence.
- WALKMAN a logo WALKMAN jsou registrované ochranné známky společnosti Sony Corporation.
- iPhone, iPod touch, Mac a macOS jsou ochranné známky společnosti Apple Inc. registrované v USA a dalších zemích.
- Microsoft a Windows jsou registrované ochranné známky či ochranné známky společnosti Microsoft Corporation v USA anebo jiných zemích.
- USB Type-C® a USB-C® jsou registrované ochranné známky organizace USB Implementers Forum.
- Ostatní ochranné známky a obchodní názvy patří příslušným vlastníkům.
- Symboly ™ a ® jsou v dokumentech vynechány.

Bezdrátový reproduktor za krk
SRS-NB10

Co mohu udělat pro vyřešení problému?

Nefunguje-li reproduktor za krk podle očekávání, zkuste problém vyřešit následujícím postupem.

- Najděte symptomy problému v tomto dokumentu Uživatelská příručka, a zkuste všechny uvedené nápravné akce.
- Nabijte reproduktor za krk.
Některé problémy lze vyřešit nabitím vestavěné baterie.
- Resetujte reproduktor za krk.
- Inicializujte reproduktor za krk.
Nastavení, jako je hodnota hlasitosti, se obnoví na výchozí tovární nastavení, a vymažou se všechny údaje o párování.
- Vyhledejte informace o daném problému na webových stránkách zákaznické podpory.
- Informace o podpoře tohoto reproduktoru za krk viz následující domovské stránky podpory:
 - Pro zákazníky v Severní a Jižní Americe:
<https://www.sony.com/am/support>
 - Pro zákazníky v Evropě:
<https://www.sony.eu/support>
 - Pro zákazníky v Číně:
<https://service.sony.com.cn>
 - Pro zákazníky v dalších zemích/regionech:
<https://www.sony-asia.com/support>

Není-li výše uvedený postup úspěšný, obraťte se na nejbližšího prodejce Sony.

Příbuzné téma

- [Nabíjení reproduktoru za krk](#)
- [Resetování reproduktoru za krk](#)
- [Inicializace reproduktoru za krk](#)

Bezdrátový reproduktor za krk
SRS-NB10

Reproduktor za krk nelze nabít

- Při použití komerčně dostupného síťového adaptéru USB ověřte, že je kabel USB řádně připojen k reproduktoru za krk i síťovému adaptéru USB. Pak ověřte, že je síťový adaptér USB řádně zapojen do el. zásuvky.
- Při použití komerčně dostupného síťového adaptéru USB ověřte, že dokáže generovat výstupní proud min. 0,5 A (500 mA). Použití síťového adaptéru USB s výstupním proudem nižším než 0,5 A (500 mA) nezaručuje nabíjení baterie. Doba nabíjení se také může lišit v závislosti na okolní teplotě.
- Vestavěnou baterii reproduktoru za krk lze také nabíjet zapojením kabelu USB připojeného k reproduktoru za krk do počítače, který disponuje nabíjecím portem USB. Nicméně všechny počítače nejsou testovány na kompatibilitu s tímto postupem, který se navíc netýká amatérsky vyrobených počítačů.
- V závislosti na typu síťového adaptéru USB nemusí být nabíjení baterie úspěšné.
- Nabíjení baterie přes počítač se nezdaří, když počítač přejde do pohotovostního režimu (spánku) či režimu hibernace. V takovém případě změňte napájecí nastavení počítače a baterii nabíjejte znovu od začátku.

Příbuzné téma

- [Nabíjení reproduktoru za krk](#)
- [O indikátoru na reproduktoru za krk](#)

Bezdrátový reproduktor za krk
SRS-NB10

Reproduktor za krk nelze zapnout, nebo se reproduktor za krk náhle vypne

- Pokud se indikátor po zapnutí reproduktoru za krk 2 sekundy modře rozsvítí a zhasne, a pak se reproduktor za krk vypne, je vestavěná dobíjecí baterie zcela vybitá. Nabijte vestavěnou baterii.
 - Mohlo dojít k činnosti funkce Automatické vypnutí reproduktoru za krk. Při zaktivované funkci Automatické vypnutí se reproduktor za krk automaticky vypne v případě, že reproduktor za krk nemá žádné připojení BLUETOOTH a není přibližně 15 minut používán.
 - Během nabíjení nelze reproduktor za krk zapnout.
-

Příbuzné téma

- [Nabíjení reproduktoru za krk](#)
- [Funkce Automatické vypnutí](#)

Bezdrátový reproduktor za krk
SRS-NB10

Absence zvuku/zvuk pouze z jedné součásti reproduktoru/nízká úroveň zvuku/zkreslený zvuk/hluk nebo šum ve výstupu reproduktoru/absence hlasu či slabý hlas volajících osob

- Ověřte, že je zapnuté napájení reproduktoru za krk i připojeného zařízení.
- Ověřte, že je hlasitost připojeného zařízení i reproduktoru za krk nastavena dostatečně.
- Ověřte, že na připojeném zařízení probíhá přehrávání.
- Chcete-li používat aplikaci pro videohovory na počítači, obsluhou počítače změňte profil BLUETOOTH na HFP nebo HSP.
V závislosti na podmínkách komunikačního spojení může během videohovoru dojít k degradaci kvality zvuku.
- Ověřte, že nejsou vypnuté mikrofony reproduktoru za krk.
- Zobrazením nastavení zvuku na zařízení BLUETOOTH ověřte, že je reproduktor za krk zkonfigurován na výstup zvuku během telefonního hovoru.
- Ověřte, že reproduktor za krk sestavil připojení BLUETOOTH k zařízení BLUETOOTH.
- Spárujte reproduktor za krk se zařízením BLUETOOTH opět zcela od začátku. Je-li reproduktor za krk připojen k jinému zařízení BLUETOOTH, ukončete připojení BLUETOOTH k zařízení. Pak opět spárujte reproduktor za krk s cílovým zařízením BLUETOOTH od začátku.
- Ověřte, že je funkce ekvalizéru na připojeném zařízení deaktivovaná.
- Změna předvolby pro kvalitu přehrávání hudby přes připojení BLUETOOTH je k dispozici v závislosti na zařízení BLUETOOTH. V takovém případě vyberte předvolbu „Priorita stabilního připojení“ (SBC). Informace viz návod k použití, který je součástí dodávky zařízení BLUETOOTH.
- Pro kvalitu přehrávání hudby přes připojení BLUETOOTH vyberte předvolbu „Priorita stabilního připojení“ (SBC).
- Ověřte, že je počítač zkonfigurován na výstup zvuku přes reproduktor za krk, když dojde k jeho připojení k reproduktoru za krk.
- Při poslechu hudby z počítače přes reproduktor za krk může být v prvních několika sekundách po sestavení připojení nízká kvalita zvuku (např. potíže s rozlišením vokálů apod.). To je kvůli specifikacím počítače (na začátku má komunikace prioritu stabilního připojení, která se během několika sekund přepne na prioritu kvality zvuku), a neznámá to žádnou poruchu reproduktoru za krk.
Pokud se kvalita zvuku během několika sekund nezlepší, obsluhou počítače sestavte připojení A2DP. Informace o obsluze počítače viz návod k použití, který je součástí dodávky počítače.
- Jsou-li reproduktor za krk a zdrojové zařízení BLUETOOTH k přehrávání hudby připojeny pomocí profilu HFP či HSP BLUETOOTH, obsluhou zařízení BLUETOOTH změňte profil na A2DP.
- Umístěte reproduktor za krk mimo dosah zařízení, jako jsou mikrovlnná trouba a přístupový bod bezdrátové sítě LAN.
- Umístěte reproduktor za krk blíže k zařízení BLUETOOTH. Je-li mezi reproduktorem za krk a zařízením BLUETOOTH jakákoli překážka, přemístěte ji jinam.
- Sestavování připojení BLUETOOTH mezi reproduktorem za krk a zařízením s vestavěným rádiem či tunerem může ve zvuku způsobit šum od zařízení. Reproduktor za krk by neměl být s takovým zařízením používán přes připojení

BLUETOOTH.

- Při použití reproduktoru za krk jej držte dále od zařízení, jako je televizor, rádio nebo tuner. Použití reproduktoru za krk v blízkosti takového zařízení může ve zvuku způsobit šum od zařízení.

Příbuzné téma

- [Připojení reproduktoru za krk ke smartphonu Android™ nebo k zařízení iPhone přes připojení BLUETOOTH](#)
- [Poslech hudby zařízení přes připojení BLUETOOTH](#)
- [Výběr kvality přehrávání hudby přes připojení BLUETOOTH \(kodeku\)](#)
- [O indikátoru na reproduktoru za krk](#)
- [Příjem volání](#)
- [Uskutečnění volání](#)

5-030-726-61(1) Copyright 2021 Sony Corporation

Bezdrátový reproduktor za krk
SRS-NB10

Reproduktor za krk nelze spárovat se zařízením BLUETOOTH




- Umístěte zařízení BLUETOOTH do vzdálenosti 1 m od reproduktoru za krk.
 - Jakmile je reproduktor za krk zinicializován, nemusí se připojit k dříve spárovanému zařízení iPhone. V takovém případě vymažte ze zařízení iPhone údaje o párování reproduktoru za krk a pak je spárujte znovu.
 - Ověřte, že je zapnuto zařízení BLUETOOTH pro párování s reproduktorem za krk, a že je na zařízení zaktivována funkce BLUETOOTH.
 - Není-li zobrazen název reproduktoru za krk na zařízení BLUETOOTH pro spárování s reproduktorem za krk, vypněte funkci BLUETOOTH na zařízení a pak ji znovu zapněte. To může tento problém vyřešit.
-

Příbuzné téma

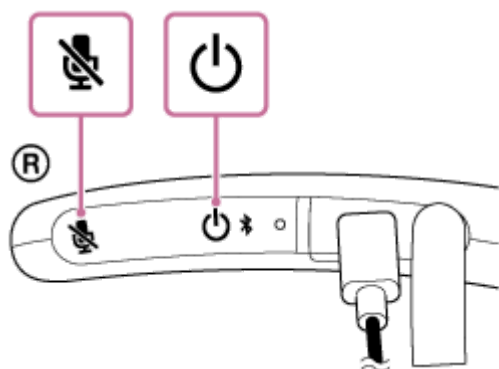
- [O indikátoru na reproduktoru za krk](#)
- [Inicializace reproduktoru za krk](#)

Bezdrátový reproduktor za krk
SRS-NB10

Resetování reproduktoru za krk

Reproduktor za krk zresetujte během nabíjení současným stisknutím tlačítka  (napájení)/  (BLUETOOTH) a tlačítka  (mikrofon vyp.) v následujících případech:

- reproduktor za krk nelze obsluhovat po jeho zapnutí,
- reproduktor za krk nelze obsluhovat po řešení problémů s párováním, atd.






Poznámka

- Resetování reproduktoru za krk neodstraní jeho údaje o párování.
- Resetování reproduktoru za krk může změnit jeho nastavení funkcí či hlasitosti.

Bezdrátový reproduktor za krk
SRS-NB10

Inicializace reproduktoru za krk

Nelze-li reproduktor za krk obsluhovat poté, co jste jej resetovali, obnovte jeho výchozí tovární nastavení pomocí inicializace reproduktoru za krk.

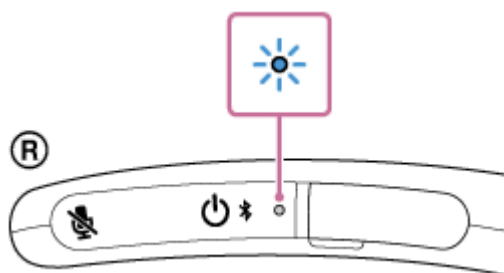
Ověřte, že je reproduktor za krk vypnutý. Pak stiskněte současně tlačítko  (napájení)/ (BLUETOOTH) a tlačítko  (přehrát/volat) na reproduktoru za krk po dobu přibližně 7 sekund.

Poznámka

- Během nabíjení nelze reproduktor za krk inicializovat.



Po dokončení inicializace zabliká indikátor na reproduktoru za krk 4krát modře.



Nastavení, jako je hodnota hlasitosti, se obnoví na výchozí tovární nastavení, a vymažou se všechny údaje o párování.

Příbuzné téma

- [Připojení reproduktoru za krk ke smartphonu Android™ nebo k zařízení iPhone přes připojení BLUETOOTH](#)
- [Resetování reproduktoru za krk](#)