

Trådløs nakkehøjtaler  
SRS-NB10

Det følgende forklarer, hvordan denne nakkehøjtaler anvendes. Vælg et emne fra navigationsruden. Design og specifikationer kan ændres uden varsel.

## Kom godt i gang

### [Dele og knapper](#)

#### Strømkilde/opladning

- [Opladning af nakkehøjtaleren](#)
- [Tænding for strømmen](#)
- [Slukning for strømmen](#)
- [Automatisk strøm fra-funktion](#)

## Sådan laves tilslutningerne

#### Computertilslutning

- [Tilslutning af nakkehøjtaleren med en computer via en BLUETOOTH®-tilslutning\\_\(Windows\)](#)
- [Tilslutning af nakkehøjtaleren med en parret computer via en BLUETOOTH-tilslutning\\_\(Windows\)](#)
- [Tilslutning af nakkehøjtaleren med en computer via en BLUETOOTH-tilslutning\\_\(Mac\)](#)

[Tilslutning af nakkehøjtaleren med en parret computer via en BLUETOOTH-tilslutning \(Mac\)](#)

## Smartphone-tilslutning

[Tilslutning af nakkehøjtaleren med en Android™-smartphone eller en iPhone via en BLUETOOTH-tilslutning](#)

[Tilslutning af nakkehøjtaleren med en parret Android-smartphone eller en parret iPhone via en BLUETOOTH-tilslutning](#)

## Multipunkttilslutning

[Tilslutning af nakkehøjtaleren med en computer og en smartphone i multipunkttilslutning](#)

[Tilslutning af nakkehøjtaleren med en musikafspiller og en smartphone i multipunkttilslutning](#)

[Tilslutning af nakkehøjtaleren med 2 Android-smartphones i multipunkttilslutning](#)

[Tilslutning af nakkehøjtaleren med en Android-smartphone og en iPhone i multipunkttilslutning](#)

## Høre musik

### BLUETOOTH-enhed

[Lytning til musik på et udstyr via BLUETOOTH-tilslutning](#)

[Valg af kvaliteten for musikafspilning via BLUETOOTH-tilslutninger \(Kodec\)](#)

[Afbrydelse af BLUETOOTH-tilslutningen \(Efter brug\)](#)

## Telefonopkald

[Foretagelse af et videoopkald på en computer](#)

[Modtagelse af et opkald](#)

[Foretagelse af et opkald](#)

## Oplysninger

[Om indikatoren på nakkehøjtaleren](#)

### Bemærkninger om brug

[Forholdsregler](#)

[Bemærkninger om opladning](#)

[Bemærkninger til vandafvisende egenskaber](#)

[Sådan behandles nakkehøjtaleren](#)

[Om den trådløse BLUETOOTH-teknologi](#)

[Ansvarsfraskrivelse angående tjenester som udbydes af tredjeparter](#)

[Varemærker](#)

## Fejlfinding

## Hvad kan jeg gøre for at løse et problem?

---

### Strømforsyning

└ [Ikke i stand til at oplade nakkehøjtaleren](#)

---

└ [Ude af stand til at tænde for nakkehøjtaleren eller nakkehøjtaleren slukker pludselig](#)

---

### Lyd

└ [Ingen lyd/Kun lyd fra én højtalerkomponent/Lavt lydstyrkeniveau/Forvrænget lyd/Brummen eller støj fra højtaleren/Ingen stemme eller lav stemme på den der ringer op](#)

---

### BLUETOOTH-tilslutning

└ [Ikke i stand til at parre nakkehøjtaleren med et BLUETOOTH-udstyr](#)

---

### Nulstil

└ [Nulstilling af nakkehøjtaleren](#)

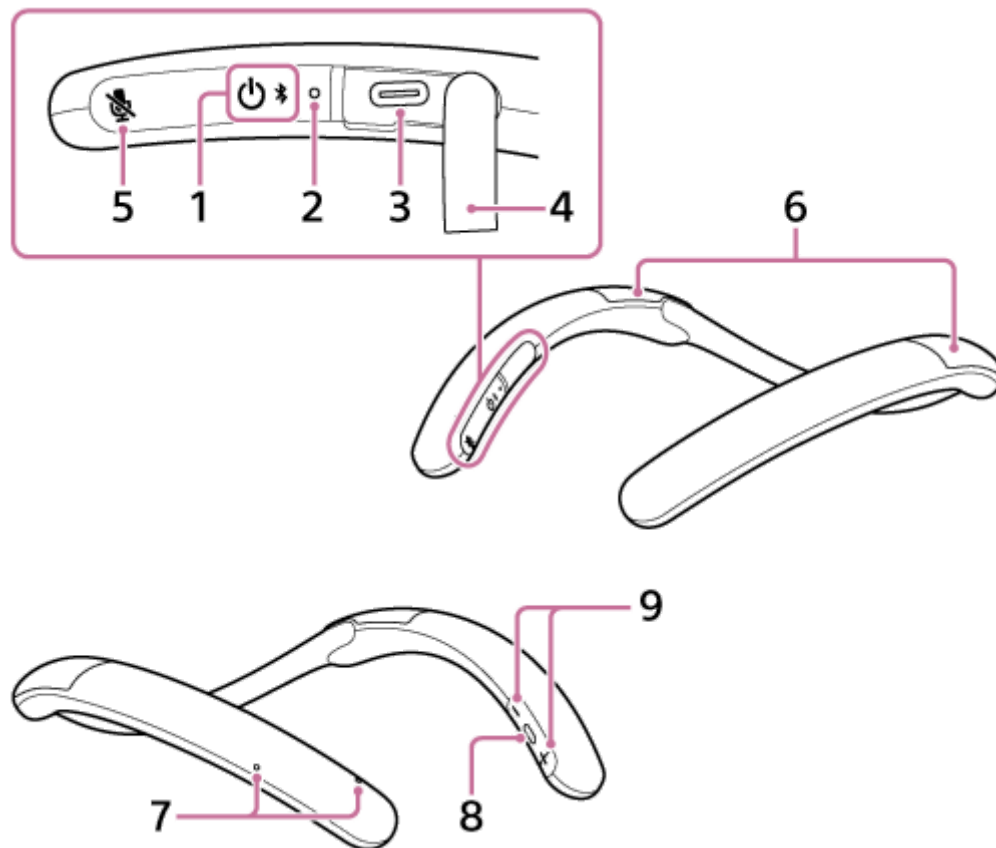
---

└ [Initialisering af nakkehøjtaleren](#)

---

Trådløs nakkehøjtaler  
SRS-NB10

## Dele og knapper



1. ⏻ (strøm)/📶 (BLUETOOTH)-knap
2. Indikator (lyser orange eller blå)  
Vedbliver med at lyse orange, mens batteriopladningen er i gang. Nakkehøjtalerens strøm- eller kommunikationstilstand angives med den orange eller blå indikator.
3. DC-indgangsport (USB Type-C®)\*
4. Hætte
5. 🎤 (mikrofon fra)-knap
6. Højtalerkomponenter
7. Mikrofoner (2 steder)
8. ⏮ (afspil/opkald)-knap
9. -/+ (lydstyrke)-knapper

\* Porten er ikke kompatibel med musikafspilning.

### Relateret emne

- [Om indikatoren på nakkehøjtaleren](#)



Trådløs nakkehøjtaler  
SRS-NB10

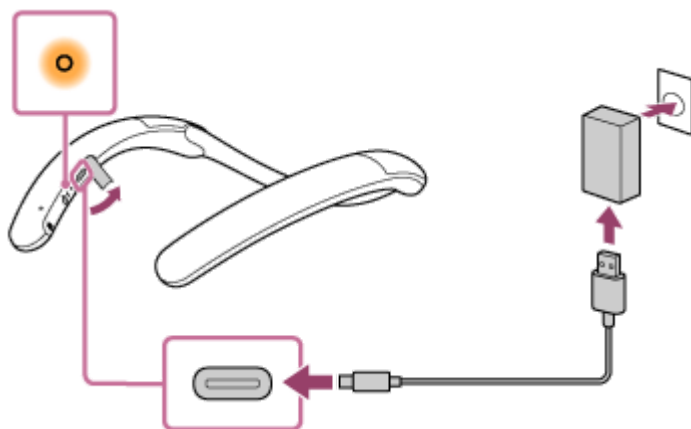
## Opladning af nakkehøjtaleren

Nakkehøjtaleren er udstyret med et genopladeligt litium-ion-batteri. Oplad batteriet med en kommercielt tilgængelig USB AC-adapter og det medfølgende USB Type-C®-kabel, inden brug af nakkehøjtaleren.

Når du anvender nakkehøjtaleren for første gang, skal du sørge for at oplade det indbyggede batteri i mere end 1 time, før du tænder for nakkehøjtaleren.

### 1 Tilslut nakkehøjtaleren til en stikkontakt for at oplade den.

Tilslut den ene ende af det medfølgende USB Type-C-kabel til DC-indgangsporten på nakkehøjtaleren og den anden ende til en kommercielt tilgængelig USB AC-adapter, og tilslut derefter USB AC-adapteren til en stikkontakt. Nakkehøjtaleren understøtter USB AC-adapttere, som er i stand til at levere en udgangsstrøm på 0,5 A (500 mA). Der garanteres ikke for brug af noget andet udstyr til batteriopladning.



Indikatoren bliver ved med at lyse orange, mens opladning er gang.

Den estimerede opladningstid varierer afhængigt af strømudgangskapaciteten på den tilsluttede kommercielt tilgængelige USB AC-adapter. Det tager endvidere muligvis længere end opladningstiden nævnt nedenfor afhængigt af typen og specifikationen af USB AC-adapteren og USB-kablet. Tiden til opladning kan muligvis også afvige fra tiden nævnt nedenfor afhængigt af omgivelsestemperaturen.

Den følgende tid er skrevet som en reference.

- Når der er tilsluttet en kommercielt tilgængelig USB AC-adapter i stand til at levere en udgangsstrøm på 0,5 A (500 mA), gennemføres opladning på ca. 4 timer\*, og den orange indikator slukker.
- Når der anvendes en kommercielt tilgængelig USB AC-adapter skal du sørge for, at den er i stand til at levere en udgangsstrøm på 0,5 A (500 mA) eller mere.

\* Tid, som kræves for at oplade det tomme genopladelige batteri til dets fulde kapacitet, når omgivelsestemperaturen er i området af 15 °C – 35 °C. Den krævede tid varierer muligvis afhængigt af brugen af nakkehøjtaleren.

Efter du har afbrudt USB-kablet fra nakkehøjtaleren, når batteriopladningen er gennemført, skal du sørge for at lukke hættten ordentligt.

Hættten spiller en meget vigtig rolle i vedligeholdelse af de vandafvisende egenskaber.

## Kontrol af fuld opladning

Hvis det indbyggede batteri er fuldt opladet, når du tilslutter nakkehøjtaleren til en stikkontakt med en kommercielt tilgængelig USB AC-adapter, lyser indikatoren orange, hvorefter den slukker efter nogle få minutter.

- Når du anvender en Android-smartphone med OS 8.1 eller senere installeret

Når nakkehøjtaleren er tilsluttet med Android-smartphonen via en HFP (Hands-free Profile) BLUETOOTH-tilslutning, skal du tappe på [Settings] - [Device connection] - [Bluetooth] på smartphonen. Den resterende batteriladning på nakkehøjtaleren vises sammen med navnet på det tilsluttede BLUETOOTH-udstyr. For detaljer skal du se den betjeningsvejledning, som følger med Android-smartphonen.



Bemærk, at den resterende batteriladning vist på smartphonen muligvis kan variere fra den egentlige batteriladning på nakkehøjtaleren. Betragt denne information som en reference.

- **Når du anvender en iPhone med iOS 10.0 eller senere installeret**

Mens nakkehøjtaleren er tilsluttet med iPhone via en HFP (Hands-free Profile) BLUETOOTH-tilslutning, vises den resterende batteriladning på nakkehøjtaleren på widget-skærmen af iPhone. For detaljer skal du se den betjeningsvejledning, som følger med iPhone.

Bemærk, at den resterende batteriladning vist på iPhone muligvis kan variere fra den egentlige batteriladning på nakkehøjtaleren. Betragt denne information som en reference.

## Kontrol af det indbyggede batteriniveau for det genopladelige batteri

Mens nakkehøjtaleren er tændt, vil tryk på  (strøm)/ (BLUETOOTH)-knappen på den højre halvdel af nakkehøjtaleren udløse den følgende stemmevejledning i overensstemmelse med den resterende batteristrøm.

- 81% - 100%: "Battery fully charged" (Batteri fuldt opladet)
- 61% - 80%: "Battery about 80%" (Batteri ca. 80%)
- 41% - 60%: "Battery about 60%" (Batteri ca. 60%)
- 21% - 40%: "Battery about 40%" (Batteri ca. 40%)
- 1% - 20%: "Battery about 20%" (Batteri ca. 20%)

## Indbygget batterilevetid (vha. en BLUETOOTH-tilslutning)

- Ca. 20 timer
  - Lydstyrkeniveauet for nakkehøjtaleren er indstillet til 22.
- Ca. 7 timer
  - Lydstyrkeniveauet for nakkehøjtaleren er indstillet til maksimum (31).

## Indbygget batterilevetid (efter det indbyggede batteri er opladet i 10 minutter)

10 minutters opladning giver ca. 60 minutters musikafspilning. (Forudsat at lydstyrkeniveauet for nakkehøjtaleren er indstillet til 22.)

Levetiden for det indbyggede batteri ovenfor er målt vha. vores specificerede musikkilde.

Faktisk anvendelsestid kan muligvis afvige fra den nævnte tid pga. lydstyrken, de afspillede sange, omgivelsestemperaturen og anvendelsesforholdene.

## Når det indbyggede batteri er ved at være lavt

Når du hører stemmevejledningen (Low Battery, Please Recharge Speaker (Lavt batteri, Genoplad højtaleren)), og indikatoren begynder at blinke langsomt orange, er det genopladelige batteri ved at være lavt. Oplad nakkehøjtaleren på forhånd.

Når det genopladelige indbyggede batteri er løbet tør for strøm, hører du en meddelelseslyd og stemmevejledning (Please Recharge Speaker. Power Off. (Genoplad højtaleren. Strøm fra.)), og nakkehøjtaleren slukker automatisk. Oplad nakkehøjtaleren.

### Tip!

- Du kan oplade nakkehøjtalerens indbyggede batteri ved at tilslutte USB-kablet, som er tilsluttet med nakkehøjtaleren, til en computer, som også er udstyret med en USB-opladningsport. Men det er ikke alle computere, som er testet og fundet kompatible med denne procedure, og proceduren er ikke anvendelig på hjemmebyggede computere.

## Bemærk!

- Tilslutning af nakkehøjtaleren til en stikkontakt eller en computer slukker automatisk for nakkehøjtaleren. Mens der er tilsluttet med en strømkilde, tænder nakkehøjtaleren ikke.
- I et ekstremt koldt eller varmt miljø stopper opladning af sikkerhedshensyn. Hvis opladningen tager lang tid, får det også opladningen af nakkehøjtaleren til at stoppe. For at afhjælpe disse problemer skal du afbryde USB-kablet og tilslutte det tilbage igen i en driftstemperatur på mellem 5 °C og 35 °C, og oplad derefter nakkehøjtaleren én gang til. Vær opmærksom på, at rumtemperaturen muligvis kan falde til 5 °C eller lavere, især om vinteren. Medtag også omgivelsestemperaturen i overvejelserne ved opladning af nakkehøjtaleren.
- Oplad ikke nakkehøjtalerens indbyggede batteri på steder hvor der muligvis kan sprøjte vand på den. Det medfølgende USB Type-C-kabel såvel som USB-porten bag ved hæften er ikke designet til at være vandtæt.
- Selv hvis du ikke til hensigt at anvende nakkehøjtaleren i lang tid, skal du oplade det indbyggede batteri tilstrækkeligt én gang hver 6 måneder for at bevare dets ydelse.
- Når Android-smartphonen er konfigureret til at oprette BLUETOOTH-tilslutninger kun til brug for musikafspilning (A2DP), vises den resterende batteriladning på nakkehøjtaleren ikke på smartphonen.
- Når Android-smartphonen eller iPhone er konfigureret til at oprette BLUETOOTH-tilslutninger kun til brug for musikafspilning (A2DP) i multipunktstilslutning, vises den resterende batteriladning på nakkehøjtaleren muligvis ikke korrekt på Android-smartphonen eller iPhone.

---

## Relateret emne

- [Tænding for strømmen](#)
- [Bemærkninger om opladning](#)

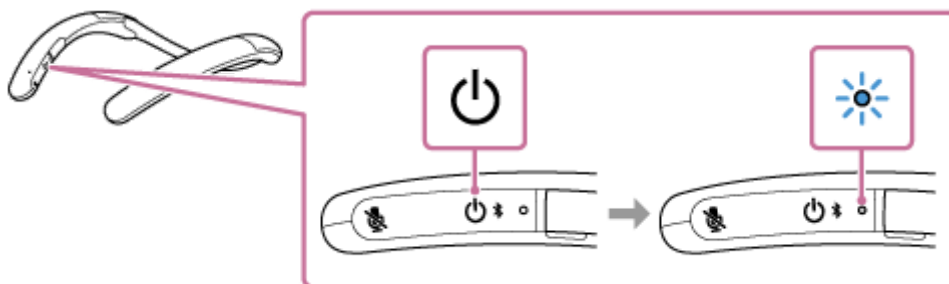


Trådløs nakkehøjtaler  
SRS-NB10

## Tænding for strømmen

- 1 Tryk og hold på  (strøm)/  (BLUETOOTH)-knappen i ca. 2 sekunder, indtil du hører stemmevejledningen (Power ON (Strøm til)).

Nakkehøjtaleren tænder, og indikatoren begynder at blinke blåt.



Når nakkehøjtaleren ikke har nogen parringsinformation, fx når du anvender BLUETOOTH-funktionen for første gang efter anskaffelsen, begynder indikatoren at dobbeltblinke blåt.



### Bemærk!

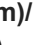
- Når du hører stemmevejledningen (Low Battery, Please Recharge Speaker (Lavt batteri, Genoplad højtaleren)), og indikatoren begynder at blinke langsomt orange, er det genopladelige batteri ved at være lavt. Oplad nakkehøjtaleren på forhånd.
- Når det genopladelige indbyggede batteri er løbet tør for strøm, hører du en meddelelseslyd og stemmevejledning (Please Recharge Speaker. Power Off. (Genoplad højtaleren. Strøm fra.)), og nakkehøjtaleren slukker automatisk. Oplad nakkehøjtaleren.

### Relateret emne

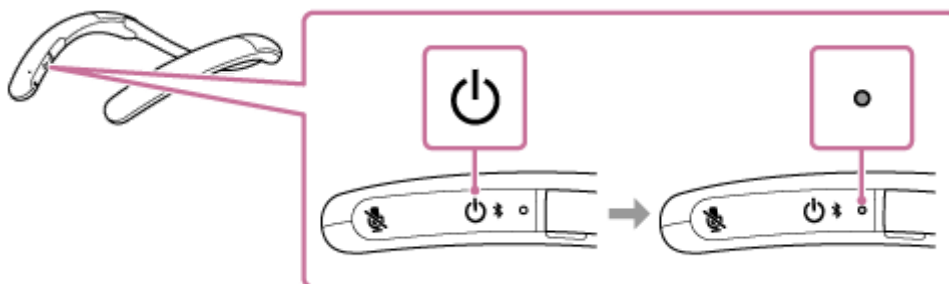
- [Slukning for strømmen](#)
- [Opladning af nakkehøjtaleren](#)
- [Om indikatoren på nakkehøjtaleren](#)

Trådløs nakkehøjtaler  
SRS-NB10

## Slukning for strømmen

- 1 Tryk og hold på  (strøm)/  (BLUETOOTH)-knappen i ca. 2 sekunder, indtil du hører stemmevejledningen (Power OFF (Strøm fra)).

Nakkehøjtaleren slukker, og den blå indikator slukker.



### Relateret emne

- [Automatisk strøm fra-funktion](#)



Trådløs nakkehøjtaler  
SRS-NB10

## Automatisk strøm fra-funktion

---

Nakkehøjtaleren slukker automatisk, når den efterlades ubenyttet i ca. 15 minutter, efter BLUETOOTH-tilslutningen med et BLUETOOTH-udstyr er blevet afbrudt.

### Tænding/slukning af Automatisk strøm fra-funktionen

- 1 Tænd for nakkehøjtaleren.
- 2 Tryk og hold samtidigt på  (strøm)/  (BLUETOOTH)-knappen og - (lydstyrke)-knappen i ca. 5 sekunder.
  - Når Automatisk strøm fra-funktionen deaktiveres, blinker indikatoren på nakkehøjtaleren 3 gange orange.
  - Når Automatisk strøm fra-funktionen aktiveres, blinker indikatoren på nakkehøjtaleren to gange orange.

Trådløs nakkehøjtaler  
SRS-NB10


## Tilslutning af nakkehøjtaleren med en computer via en BLUETOOTH®-tilslutning (Windows)

Processen for at registrere den information for et måludstyr, som kræves for BLUETOOTH-tilslutning, kaldes parring. For at kunne anvende et udstyr sammen med nakkehøjtaleren via en BLUETOOTH-tilslutning er det nødvendigt at parre nakkehøjtaleren med udstyret på individuel basis.

### Understøttede operativsystemer

Windows 10, Windows 8.1

Sikr dig følgende, inden du fortsætter:



- Før nakkehøjtaleren inden for en afstand af 1 m fra din computer.
- Oplad det indbyggede batteri tilstrækkeligt.
- Hav betjeningsvejledningen, som fulgte med din computer, ved hånden som reference.
- For at undgå pludselig høj lydudgang fra nakkehøjtaleren skal du skrue ned for lydstyrken på både computeren og nakkehøjtaleren, eller stoppe musikafspilning.
- Indstil højtaleren på din computer til at være slået til.  
Hvis højtaleren på din computer er indstillet til  (lyd fra), sendes der ikke lyd ud på nakkehøjtaleren.

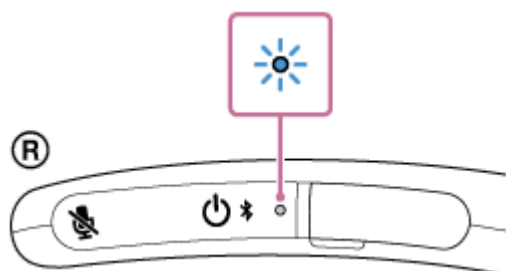
– Når højtaleren på din computer er indstillet til at være slået til:




### 1 Sæt nakkehøjtaleren i parringstilstand.

Når du parrer nakkehøjtaleren med et BLUETOOTH-udstyr for første gang efter anskaffelsen, eller efter du har initialiseret nakkehøjtaleren (og al parringsinformationen er slettet fra nakkehøjtaleren), går nakkehøjtaleren automatisk i parringstilstand, når den tændes. I sådan et tilfælde skal du fortsætte til trin 2.

For at parre nakkehøjtaleren med et andet eller efterfølgende BLUETOOTH-udstyr (som nakkehøjtaleren har parringsinformation for) skal du sikre dig, at nakkehøjtaleren er slukket, og derefter trykke og holde på  (strøm) /  (BLUETOOTH)-knappen i ca. 5 sekunder, indtil du hører stemmevejledningen (BLUETOOTH pairing (BLUETOOTH-parring)). Når nakkehøjtaleren er i parringstilstand, begynder indikatoren at dobbeltblinke blåt.



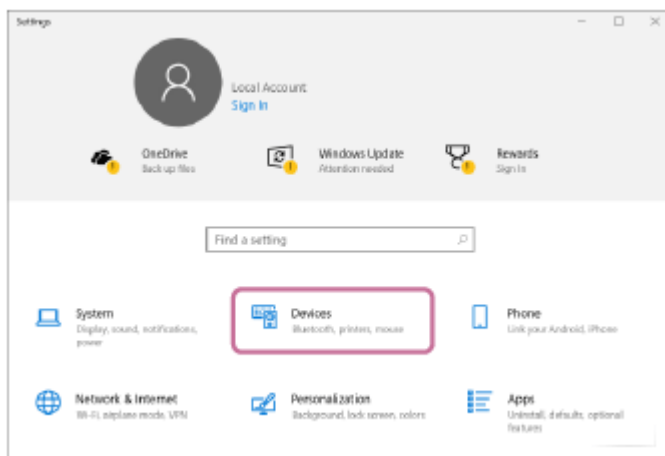
#### Bemærk!

- Sørg for at blive ved med at holde på knappen, selv i tilfælde af, at du hører stemmevejledningen (Power ON (Strøm til)) efter ca. 2 sekunder, efter du trykker og holder på  (strøm) /  (BLUETOOTH)-knappen.

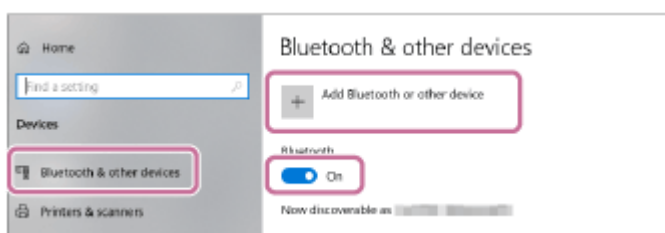
## 2 Registrer nakkehøjttaleren til computeren.

### Windows 10

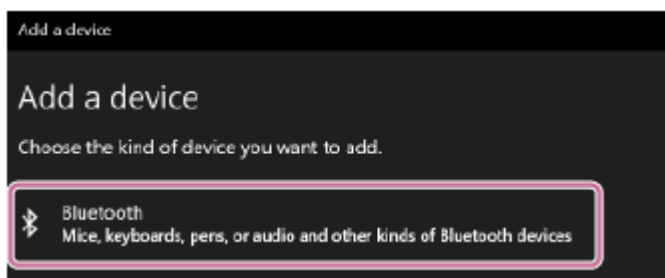
1. Klik på [Start]-knappen, og derefter på [Settings].
2. Klik på [Devices].



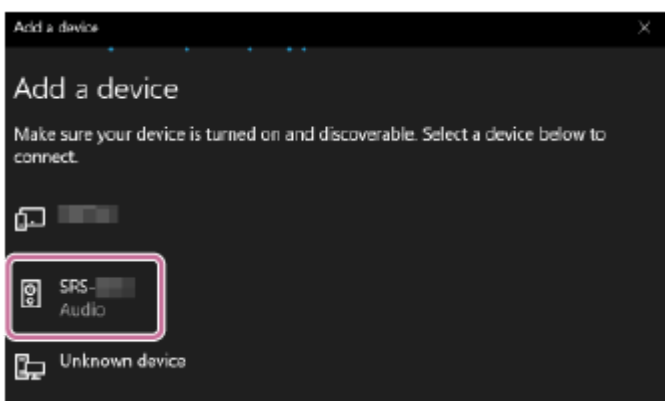
3. Klik på [Bluetooth & other devices]-fanen, klik på [Bluetooth]-kontakten for at tænde for BLUETOOTH-funktionen, og klik derefter på [Add Bluetooth or other device].



4. Klik på [Bluetooth].

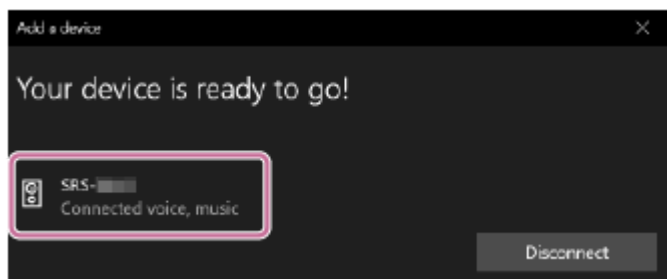


5. Vælg [SRS-NB10].



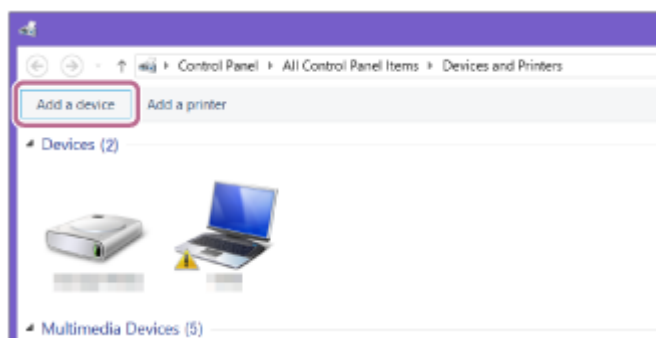
Hvis [SRS-NB10] ikke vises, skal du udføre betjeningen fra trin 1 igen.

6. Efter pairing oprettes BLUETOOTH-tilslutningen automatisk, og [Connected music] eller [Connected voice, music] vil blive vist på skærmen. Fortsæt til trin 3.

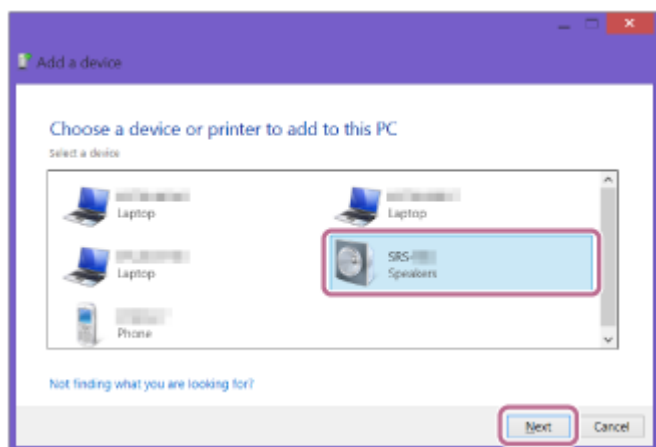


## Windows 8.1

1. Højreklik på [Start], og klik derefter på [Control Panel].  
Når [All Control Panel Items] vises, skal du vælge [Devices and Printers].  
Hvis [Control Panel]-skærmen vises i stedet for [All Control Panel Items], skal du vælge [Large icons] eller [Small icons] fra [View by]-menuen i det øverste højre hjørne af skærmen.
2. Klik på [Add a device].

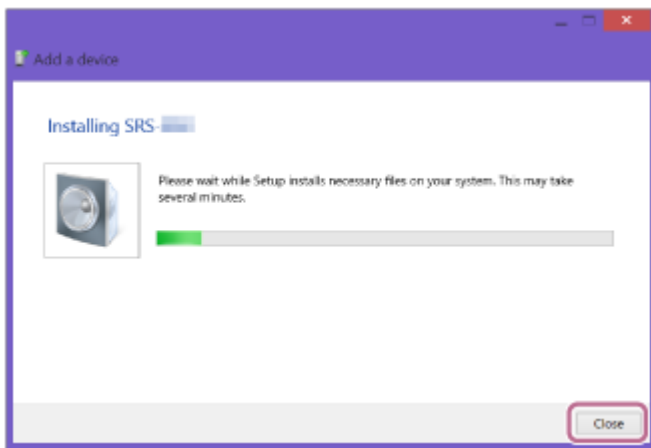


3. Vælg [SRS-NB10] og klik på [Next].

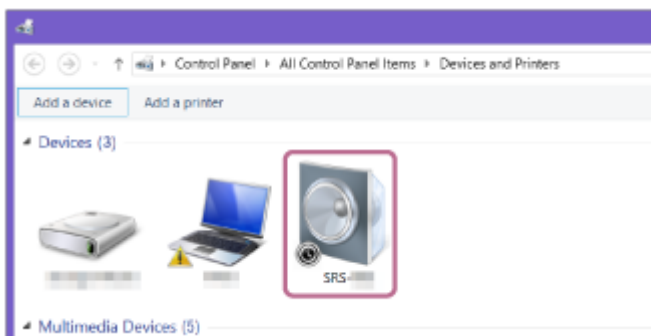


Hvis [SRS-NB10] ikke vises, skal du udføre betjeningen fra trin 1 igen.

4. Når den følgende skærm vises, skal du klikke på [Close].  
Computeren begynder at installere driveren.

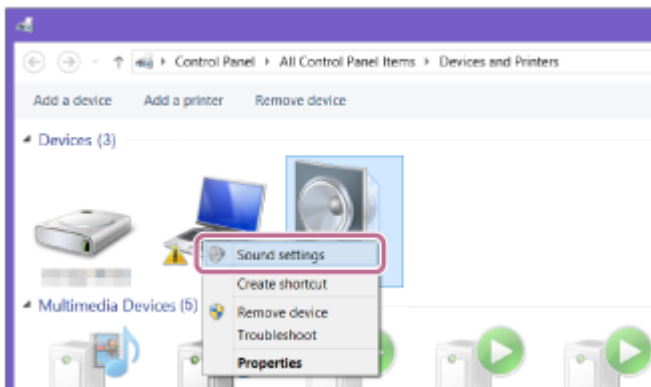


"Ⓢ"-mærket vises nederst til venstre for [SRS-NB10]-ikonet under installation. Når "Ⓢ"-mærket forsvinder, er driverinstallationen gennemført. Fortsæt til trin 2 -5.



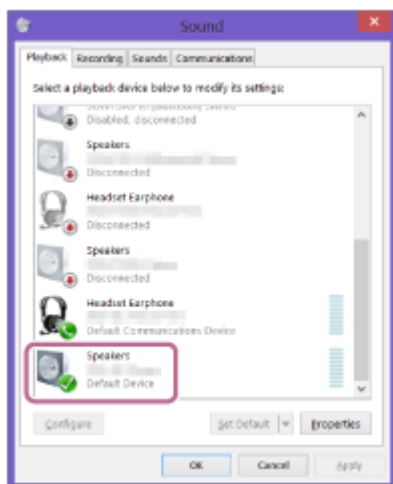
Afhængigt af computeren kan installationen muligvis tage tid. Hvis driverinstallationen tager for lang tid, vil Automatisk strøm fra-funktionen på nakkehøjttaleren få den til at slukke automatisk. Hvis dette sker, skal du tænde for nakkehøjttaleren igen.

5. Højreklik på [SRS-NB10] i [Devices] og vælg [Sound settings] fra den menu som vises.

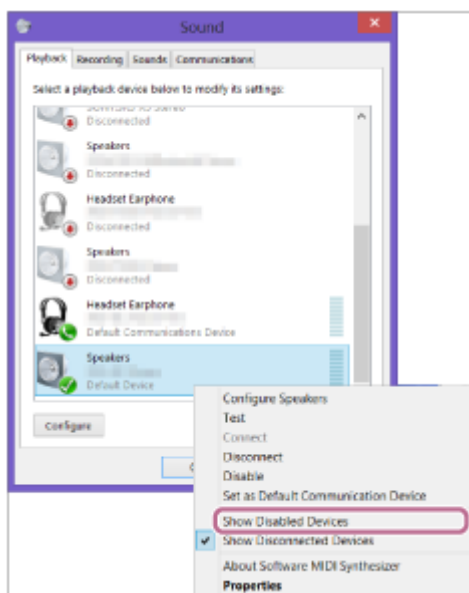


6. Bekræft [SRS-NB10 Stereo] på [Sound]-skærmen.

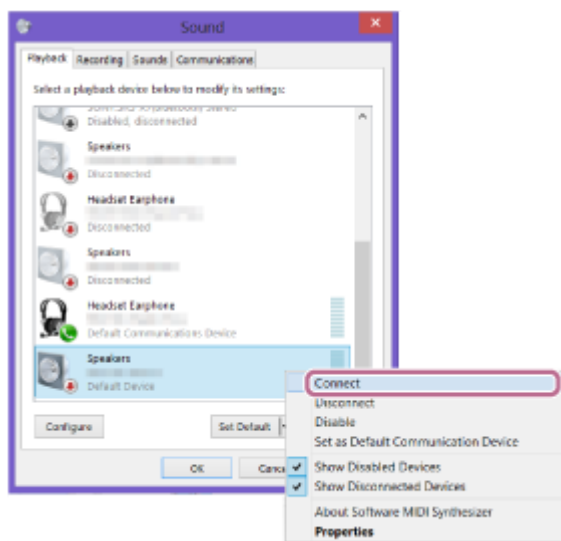
- Hvis der er et flueben (grønt) på [SRS-NB10 Stereo], skal du fortsætte til trin 3 .



- Hvis der ikke er et flueben (grønt) på [SRS-NB10 Stereo], skal du fortsætte til trin 2-7.
- Hvis [SRS-NB10 Stereo] ikke vises, skal du højreklikke på [Sound]-skærmen og vælge [Show Disabled Devices] fra den menu, som vises. Fortsæt derefter til trin 2-7.

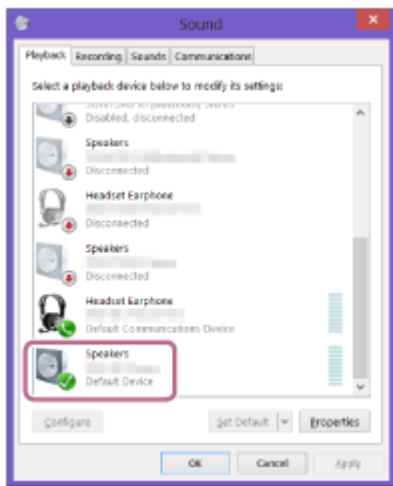


7. Højreklik på [SRS-NB10 Stereo] og vælg [Connect] fra den menu som vises.

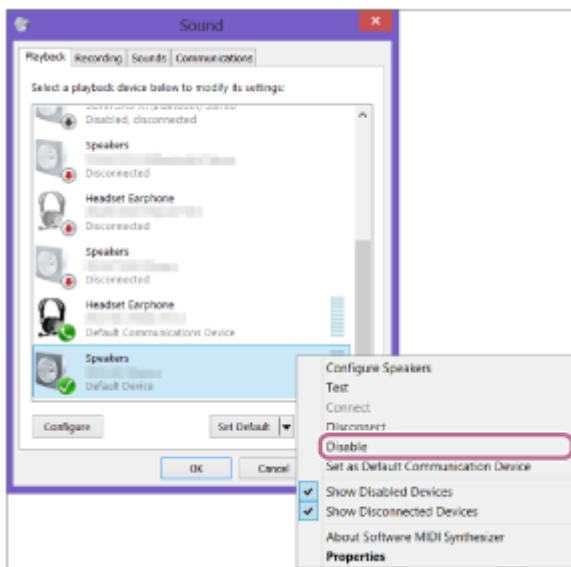


Når nakkehøjttaleren er tilsluttet, vises der et flueben på [SRS-NB10 Stereo] på [Sound]-skærmen. Fortsæt til trin 3 .



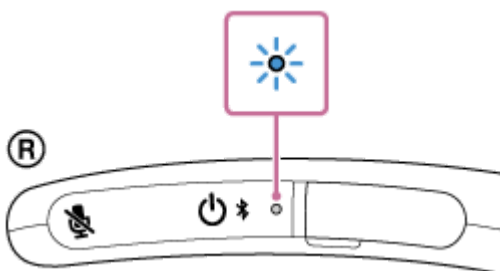


Hvis du ikke kan klikke på [Connect] for [SRS-NB10 Stereo], skal du vælge [Disable] for [Default Device], som aktuelt har et flueben (grønt).



### 3 Følg instruktionerne på skærmen for at oprette en BLUETOOTH-tilslutning.

Når der er oprettet en BLUETOOTH-tilslutning, hører du stemmevejledningen (BLUETOOTH connected (BLUETOOTH tilsluttet)) fra nakkehøjttaleren, og indikatoren på nakkehøjttaleren begynder at blinke blåt.



Hvis der ikke oprettes en BLUETOOTH-tilslutning, skal du gentage proceduren igen helt fra trin 1 .

#### Tip!

- Instruktionerne for oven er givet som et eksempel. For detaljer skal du se den betjeningsvejledning, som følger med din computer. Det er endvidere ikke alle computerne, som er testet og fundet kompatible med proceduren ovenfor, og proceduren er ikke anvendelig på hjemmebyggede computere.
- Når [SRS-NB10] og [LE\_SRS-NB10] vises for tilslutningsforsøget, skal du vælge [SRS-NB10]. Selvom [LE\_SRS-NB10] vises først, skal du vente, indtil der vises [SRS-NB10].

Det kan muligvis tage ca. 30 sekunder til 1 minut, før [SRS-NB10] vises.  
Hvis [SRS-NB10] ikke vises, skal du gentage proceduren helt fra trin ❶ .

- Hvis der bedes om indtastning af en adgangsnøgle på en computer med Windows 10 eller Windows 8.1, skal du indtaste "0000". Adgangsnøglen kaldes muligvis en "adgangskode", "PIN-kode", "PIN-nummer" eller "adgangsord".

### Bemærk!

- Nakkehøjtaleren kommer ud af parringstilstanden efter ca. 5 minutter, og indikatoren på nakkehøjtaleren skifter til at blinke langsomt blåt. Men når nakkehøjtaleren ikke har nogen parringsinformation, fx når du anvender BLUETOOTH-funktionen på nakkehøjtaleren for første gang efter anskaffelsen, forbliver nakkehøjtaleren i parringstilstand. Hvis nakkehøjtaleren kommer ud af parringstilstanden, inden du gennemfører proceduren, skal du gentage proceduren helt fra trin ❶ .
- Når først nakkehøjtaleren er parret med BLUETOOTH-udstyret, er det ikke nødvendigt at parre dem igen, undtagen i følgende tilfælde:
  - Parringsinformation er slettet under reparationsarbejde e.l.
  - Nakkehøjtaleren er allerede parret med 8 udstyr, og der skal parres et andet udstyr.  
Nakkehøjtaleren kan parres med op til 8 BLUETOOTH-udstyr. Når der parres et nyt udstyr udover 8 parrede udstyr, erstattes parringsinformationen for det første udstyr, som blev tilsluttet via en BLUETOOTH-tilslutning, med informationen for den nye.
  - Parringsinformationen for nakkehøjtaleren er blevet slettet fra det parrede BLUETOOTH-udstyr.
  - Nakkehøjtaleren er initialiseret.  
Al parringsinformationen er slettet. Når først nakkehøjtaleren er initialiseret, kan den muligvis ikke oprette en BLUETOOTH-tilslutning med computeren. I sådan et tilfælde skal du slette parringsinformationen for nakkehøjtaleren fra computeren, og derefter parre nakkehøjtaleren med computeren igen.
- Nakkehøjtaleren kan parres med flere udstyr, men kan kun afspille musik fra et parret udstyr ad gangen.

---

### Relateret emne

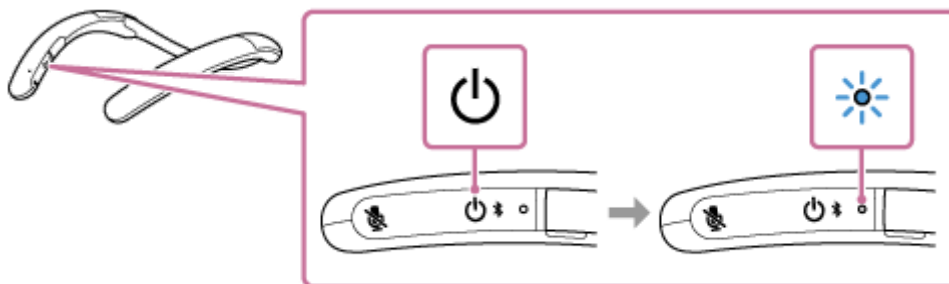
- [Lytning til musik på et udstyr via BLUETOOTH-tilslutning](#)
- [Afbrydelse af BLUETOOTH-tilslutningen \(Efter brug\)](#)
- [Foretagelse af et videoopkald på en computer](#)

Trådløs nakkehøjtaler  
SRS-NB10

## Tilslutning af nakkehøjtaleren med en parret computer via en BLUETOOTH-tilslutning (Windows)

- 1 Tryk og hold på  (strøm)/  (BLUETOOTH)-knappen i ca. 2 sekunder, indtil du hører stemmevejledningen (Power ON (Strøm til)).

Nakkehøjtaleren tænder, og indikatoren begynder at blinke blåt.



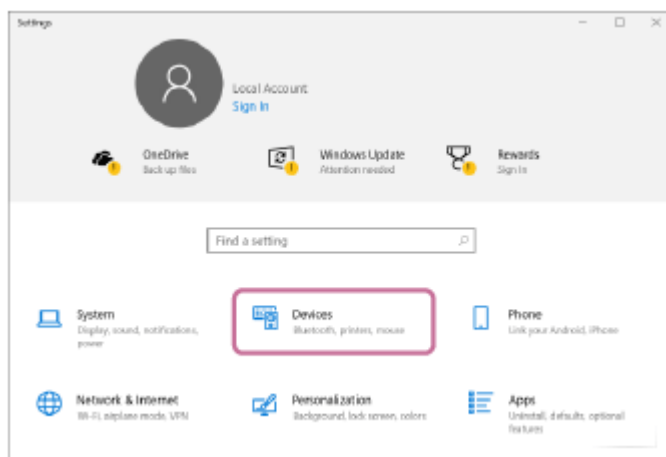
Når der oprettes en BLUETOOTH-tilslutning med det tidligere tilsluttede udstyr, hører du stemmevejledningen (BLUETOOTH connected (BLUETOOTH tilsluttet)).

Du skal på computeren se, om der er oprettet en BLUETOOTH-tilslutning med nakkehøjtaleren. Hvis ikke, skal du fortsætte til trin 2 .

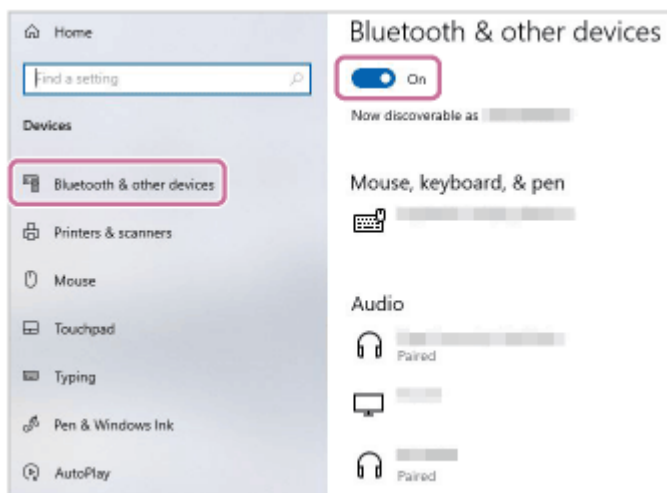
- 2 Vælg nakkehøjtaleren på computeren.

### Windows 10

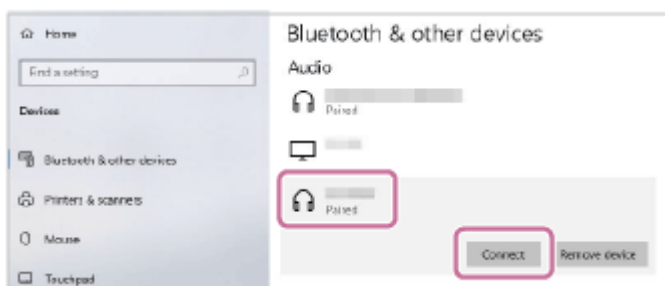
1. Klik på [Start]-knappen, og derefter på [Settings].
2. Klik på [Devices].



3. Klik på [Bluetooth & other devices]-fanen, klik derefter på BLUETOOTH-kontakten for at tænde for BLUETOOTH-funktionen.



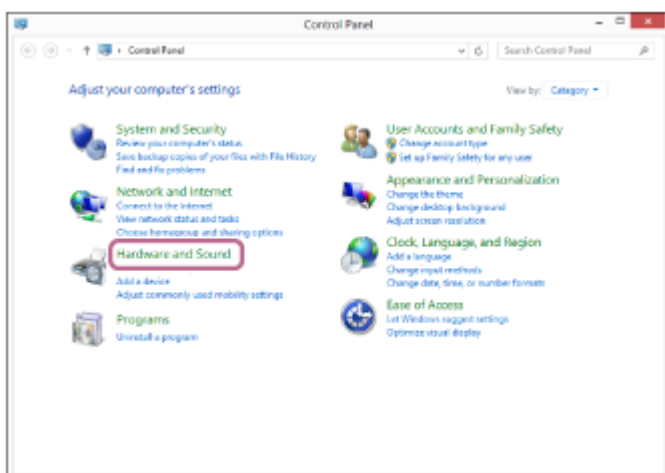
4. Vælg [SRS-NB10] fra de udstyr, som er angivet under [Audio], og klik på [Connect].

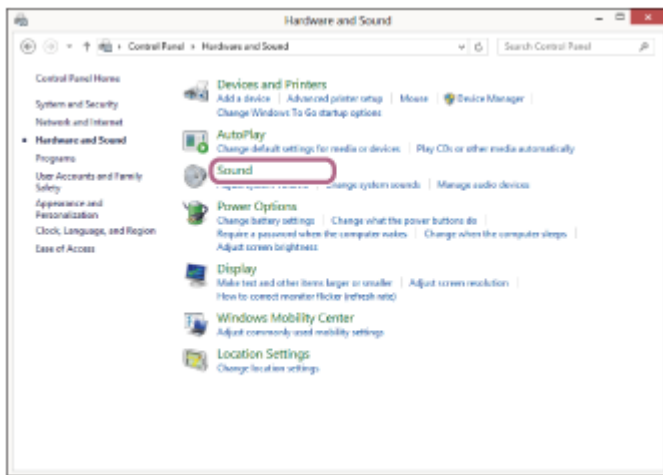


Når der er oprettet en BLUETOOTH-tilslutning, hører du stemmevejledningen (BLUETOOTH connected (BLUETOOTH tilsluttet)) fra nakkehøjttaleren, og indikatoren på nakkehøjttaleren begynder at blinke blå.

## Windows 8.1

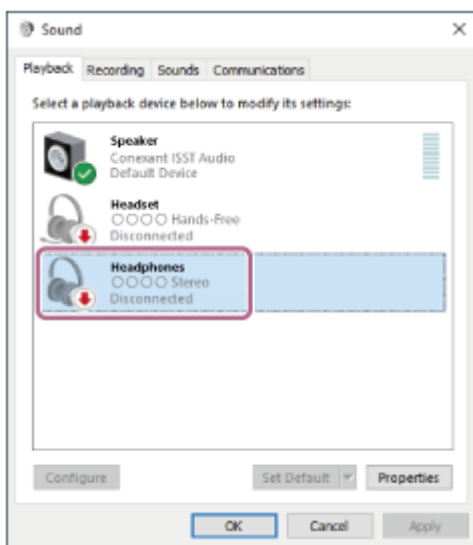
1. På Start-skærmen skal du klikke på [Desktop].
2. Højreklik på [Start]-knappen og vælg derefter [Control Panel] fra pop-op-menuen.
3. Klik på [Hardware and Sound] - [Sound].



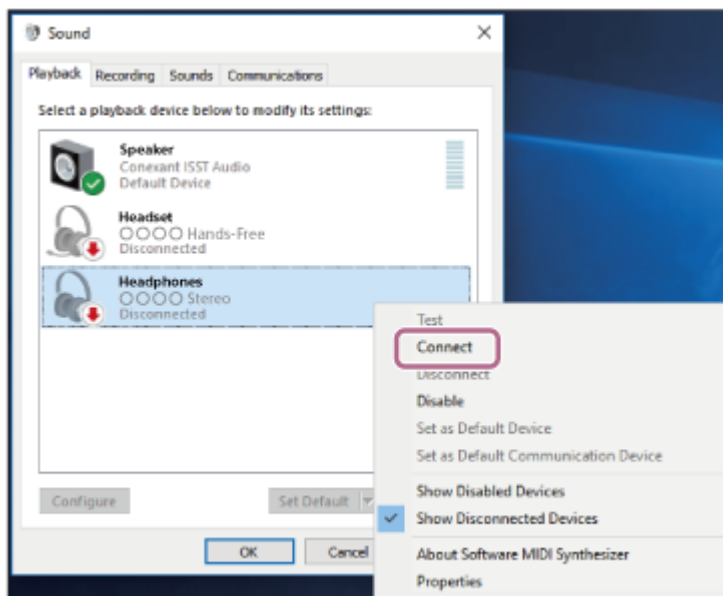


4. Højreklik på [SRS-NB10].

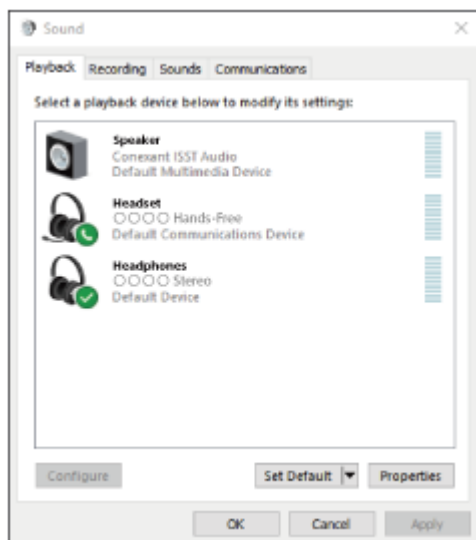
Hvis [SRS-NB10] ikke vises på [Sound]-skærmen, skal du højreklik på [Sound]-skærmen og derefter vælge [Show Disconnected Devices].



5. Vælg [Connect] fra den menu, som vises.



Når der er oprettet en BLUETOOTH-tilslutning, hører du stemmevejledningen (BLUETOOTH connected (BLUETOOTH tilsluttet)) fra nakkehøjttaleren, og indikatoren på nakkehøjttaleren begynder at blinke blå.



### Tip!

- Instruktionerne for oven er givet som et eksempel. For detaljer skal du se den betjeningsvejledning, som følger med din computer. Det er endvidere ikke alle computerne, som er testet og fundet kompatible med proceduren ovenfor, og proceduren er ikke anvendelig på hjemmebyggede computere.

### Bemærk!

- Hvis lyd kvaliteten af musikafspilning er dårlig, skal du sikre dig, at computeren er konfigureret til at aktivere BLUETOOTH-profilen for musikafspilning (A2DP). For detaljer skal du se den betjeningsvejledning, som følger med din computer.
- Hvis det tidligere tilsluttede BLUETOOTH-udstyr er i nærheden, kan tænding af nakkehøjtaleren muligvis automatisk oprette en BLUETOOTH-tilslutning med udstyret. I dette tilfælde skal du slukke for BLUETOOTH-funktionen på det tidligere tilsluttede BLUETOOTH-udstyr eller slukke for udstyret.
- Hvis nakkehøjtaleren ikke opretter en BLUETOOTH-tilslutning med din computer, skal du slette parringsinformationen for nakkehøjtaleren fra computeren og derefter parre dem forfra igen. For detaljer om betjening på computeren skal du se den betjeningsvejledning, som følger med din computer.

---

### Relateret emne

- [Tilslutning af nakkehøjtaleren med en computer via en BLUETOOTH®-tilslutning \(Windows\)](#)
- [Lytning til musik på et udstyr via BLUETOOTH-tilslutning](#)
- [Afbrydelse af BLUETOOTH-tilslutningen \(Efter brug\)](#)

Trådløs nakkehøjtaler  
SRS-NB10


## Tilslutning af nakkehøjtaleren med en computer via en BLUETOOTH-tilslutning (Mac)

Processen for at registrere den information for et målstyr, som kræves for BLUETOOTH-tilslutning, kaldes parring. For at kunne anvende et udstyr sammen med nakkehøjtaleren via en BLUETOOTH-tilslutning er det nødvendigt at parre nakkehøjtaleren med udstyret på individuel basis.

### Understøttede operativsystemer

macOS Catalina (version 10.15)

Sikr dig følgende, inden du fortsætter:



- Før nakkehøjtaleren inden for en afstand af 1 m fra din computer.
- Oplad det indbyggede batteri tilstrækkeligt.
- Hav betjeningsvejledningen, som fulgte med din computer, ved hånden som reference.
- For at undgå pludselig høj lydudgang fra nakkehøjtaleren skal du skrue ned for lydstyrken på både computeren og nakkehøjtaleren, eller stoppe musikafspilning.
- Indstil højtaleren på din computer til at være slået til.  
Hvis højtaleren på din computer er indstillet til  (lyd fra), sendes der ikke lyd ud på nakkehøjtaleren.

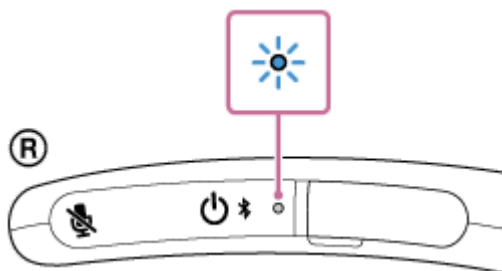
– Når højtaleren på din computer er indstillet til at være slået til:





### 1 Sæt nakkehøjtaleren i parringstilstand.

Når du parrer nakkehøjtaleren med et BLUETOOTH-udstyr for første gang efter anskaffelsen, eller efter du har initialiseret nakkehøjtaleren (og al parringsinformationen er slettet fra nakkehøjtaleren), går nakkehøjtaleren automatisk i parringstilstand, når den tændes. I sådan et tilfælde skal du fortsætte til trin **2**.


For at parre nakkehøjtaleren med et andet eller efterfølgende BLUETOOTH-udstyr (som nakkehøjtaleren har parringsinformation for) skal du sikre dig, at nakkehøjtaleren er slukket, og derefter trykke og holde på  (strøm)/  (BLUETOOTH)-knappen i ca. 5 sekunder, indtil du hører stemmevejledningen (BLUETOOTH pairing (BLUETOOTH-parring)). Når nakkehøjtaleren er i parringstilstand, begynder indikatoren at dobbeltblinke blåt.



#### Bemærk!

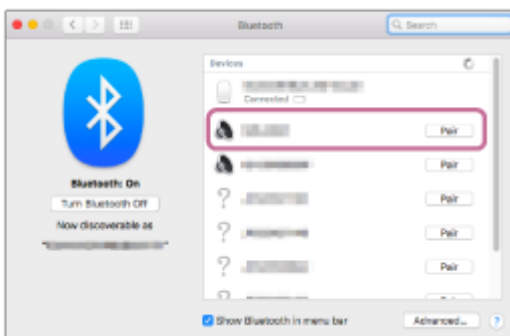
- Sørg for at blive ved med at holde på knappen, selv i tilfælde af, at du hører stemmevejledningen (Power ON (Strøm til)) efter ca. 2 sekunder, efter du trykker og holder på  (strøm)/  (BLUETOOTH)-knappen.

### 2 Søg efter nakkehøjtaleren på computeren.

1. Klik på [  (System Preferences) ] - [Bluetooth] på proceslinjen i nederste højre side af skærmen.

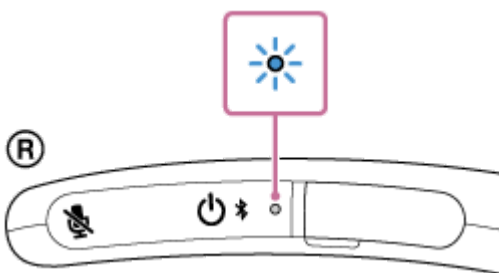


2. Vælg [SRS-NB10] fra Bluetooth-skærmen og klik derefter på [Pair].



3 Følg instruktionerne på skærmen for at oprette en BLUETOOTH-tilslutning.

Når der er oprettet en BLUETOOTH-tilslutning, hører du stemmevejledningen (BLUETOOTH connected (BLUETOOTH tilsluttet)) fra nakkehøjttaleren, og indikatoren på nakkehøjttaleren begynder at blinke blå.

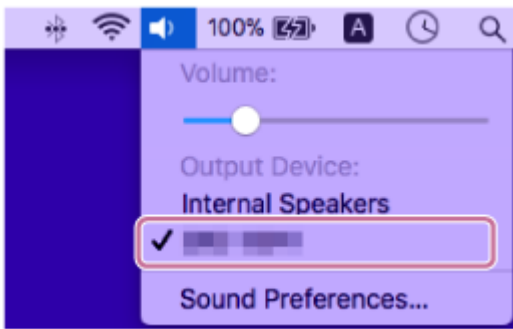


Hvis der ikke oprettes en BLUETOOTH-tilslutning, skal du gentage proceduren igen helt fra trin 1 .

4 Klik på højttalerikonet øverst til højre på skærmen og vælg [SRS-NB10] fra [Output Device].

Du kan nu nyde musik osv., der afspilles på computeren, via nakkehøjttaleren.





### Tip!

- Instruktionerne for oven er givet som et eksempel. For detaljer skal du se den betjeningsvejledning, som følger med din computer. Det er endvidere ikke alle computerne, som er testet og fundet kompatible med proceduren ovenfor, og proceduren er ikke anvendelig på hjemmebyggede computere.
- Når [SRS-NB10] og [LE\_SRS-NB10] vises for tilslutningsforsøg, skal du vælge [SRS-NB10]. Selvom [LE\_SRS-NB10] vises først, skal du vente, indtil der vises [SRS-NB10]. Det kan muligvis tage ca. 30 sekunder til 1 minut, før [SRS-NB10] vises. Hvis [SRS-NB10] ikke vises, skal du gentage proceduren igen helt fra trin ❶.
- Hvis der bedes om indtastning af en adgangsnøgle på en Mac-computer, skal du indtaste "0000". Adgangsnøglen kaldes muligvis en "adgangskode", "PIN-kode", "PIN-nummer" eller "adgangsord".

### Bemærk!

- Nakkehøjtaleren kommer ud af parringstilstanden efter ca. 5 minutter, og indikatoren på nakkehøjtaleren skifter til at blinke langsomt blåt. Men når nakkehøjtaleren ikke har nogen parringsinformation, fx når du anvender BLUETOOTH-funktionen på nakkehøjtaleren for første gang efter anskaffelsen, forbliver nakkehøjtaleren i parringstilstand. Hvis nakkehøjtaleren kommer ud af parringstilstanden, inden du gennemfører proceduren, skal du gentage proceduren igen helt fra trin ❶.
- Når først nakkehøjtaleren er parret med BLUETOOTH-udstyret, er det ikke nødvendigt at parre dem igen, undtagen i følgende tilfælde:
  - Parringsinformation er slettet under reparationsarbejde e.l.
  - Nakkehøjtaleren er allerede parret med 8 udstyr, og der skal parres et andet udstyr. Nakkehøjtaleren kan parres med op til 8 BLUETOOTH-udstyr. Når der parres et nyt udstyr udover 8 parrede udstyr, erstattes parringsinformationen for det første udstyr, som blev tilsluttet via en BLUETOOTH-tilslutning, med informationen for det nye.
  - Parringsinformationen for nakkehøjtaleren er blevet slettet fra det parrede BLUETOOTH-udstyr.
  - Nakkehøjtaleren er initialiseret. Al parringsinformationen er slettet. Når først nakkehøjtaleren er initialiseret, kan den muligvis ikke oprette en BLUETOOTH-tilslutning med computeren. I sådan et tilfælde skal du slette parringsinformationen for nakkehøjtaleren fra computeren, og derefter parre nakkehøjtaleren med computeren igen.
- Nakkehøjtaleren kan parres med flere udstyr, men kan kun afspille musik fra et parret udstyr ad gangen.

### Relateret emne

- [Lytning til musik på et udstyr via BLUETOOTH-tilslutning](#)
- [Afbrydelse af BLUETOOTH-tilslutningen \(Efter brug\)](#)
- [Foretagelse af et videopkald på en computer](#)

Trådløs nakkehøjtaler  
SRS-NB10

## Tilslutning af nakkehøjtaleren med en parret computer via en BLUETOOTH-tilslutning (Mac)

### Understøttede operativsystemer

macOS Catalina (version 10.15)

Sikr dig følgende, inden du fortsætter:

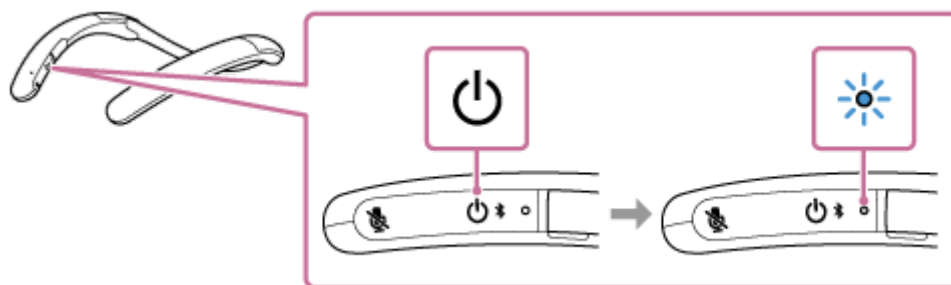
- Indstil højtaleren på din computer til at være slået til.  
Hvis højtaleren på din computer er indstillet til  (lyd fra), sendes der ikke lyd ud på nakkehøjtaleren.

– Når højtaleren på din computer er indstillet til at være slået til:



- 1 Tryk og hold på  (strøm)/  (BLUETOOTH)-knappen i ca. 2 sekunder, indtil du hører stemmevejledningen (Power ON (Strøm til)).


Nakkehøjtaleren tænder, og indikatoren begynder at blinke blåt.

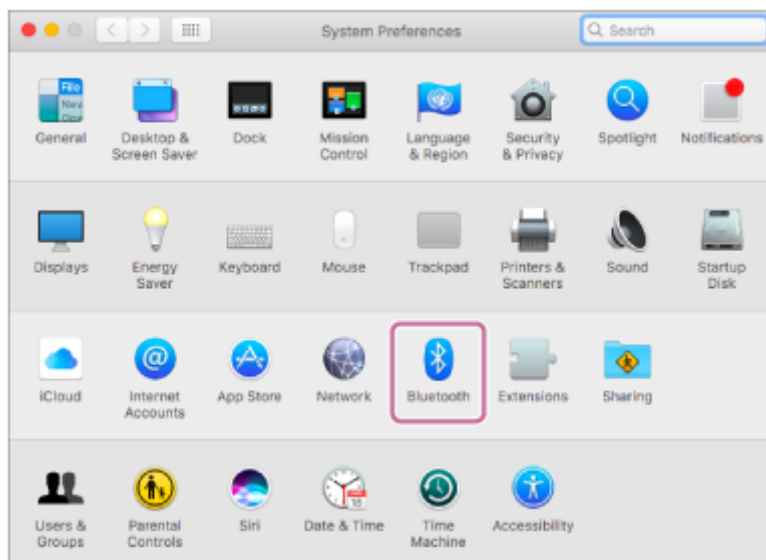


Når der oprettes en BLUETOOTH-tilslutning med det tidligere tilsluttede udstyr, hører du stemmevejledningen (BLUETOOTH connected (BLUETOOTH tilsluttet)).

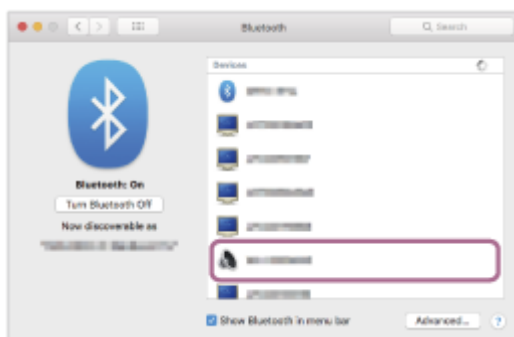
Du skal på computeren se, om der er oprettet en BLUETOOTH-tilslutning med nakkehøjtaleren. Hvis ikke, skal du fortsætte til trin **2**.

- 2 Vælg nakkehøjtaleren på computeren.

1. Klik på  (System Preferences)] - [Bluetooth] på proceslinjen i nederste højre side af skærmen.



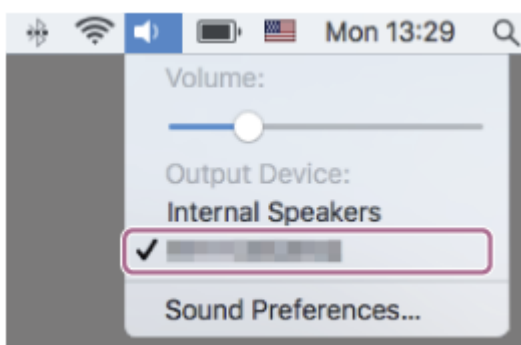
- Tryk og hold på Control-knappen på tastaturet og klik på [SRS-NB10] på [Bluetooth]-skærmen, og vælg derefter [Connect] fra pop-op-menuen.



Når der er oprettet en BLUETOOTH-tilslutning, hører du stemmevejledningen (BLUETOOTH connected (BLUETOOTH tilsluttet)) fra nakkehøjtaleren, og indikatoren på nakkehøjtaleren begynder at blinke blå.

- Klik på højttalerikonet øverst til højre på skærmen og vælg [Output Device] - [SRS-NB10].

Du kan nu nyde musik osv., der afspilles på computeren, via nakkehøjtaleren.



### Tip!

- Instruktionerne for oven er givet som et eksempel. For detaljer skal du se den betjeningsvejledning, som følger med din computer. Det er endvidere ikke alle computerne, som er testet og fundet kompatible med proceduren ovenfor, og proceduren er ikke anvendelig på hjemmebyggede computere.

### Bemærk!

- Hvis lyd kvaliteten af musikafspilning er dårlig, skal du sikre dig, at computeren er konfigureret til at aktivere BLUETOOTH-profilen for musikafspilning (A2DP). For detaljer skal du se den betjeningsvejledning, som følger med din computer.

- Hvis det tidligere tilsluttede BLUETOOTH-udstyr er i nærheden, kan tænding af nakkehøjtaleren muligvis automatisk oprette en BLUETOOTH-tilslutning med udstyret. I dette tilfælde skal du slukke for BLUETOOTH-funktionen på det tidligere tilsluttede BLUETOOTH-udstyr eller slukke for udstyret.
- Hvis nakkehøjtaleren ikke opretter en BLUETOOTH-tilslutning med din computer, skal du slette parringsinformationen for nakkehøjtaleren fra computeren og derefter parre dem forfra igen. For detaljer om betjening på computeren skal du se den betjeningsvejledning, som følger med din computer.

---

### Relateret emne

- [Tilslutning af nakkehøjtaleren med en computer via en BLUETOOTH-tilslutning \(Mac\)](#)
- [Lytning til musik på et udstyr via BLUETOOTH-tilslutning](#)
- [Afbrydelse af BLUETOOTH-tilslutningen \(Efter brug\)](#)

Trådløs nakkehøjtaler  
SRS-NB10



## Tilslutning af nakkehøjtaleren med en Android™-smartphone eller en iPhone via en BLUETOOTH-tilslutning

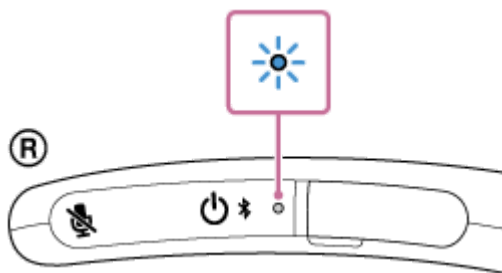
Processen for at registrere den information for et målstyr, som kræves for BLUETOOTH-tilslutning, kaldes parring. For at kunne anvende et udstyr sammen med nakkehøjtaleren via en BLUETOOTH-tilslutning er det nødvendigt at parre nakkehøjtaleren med udstyrene på individuel basis.

Sikr dig følgende, inden du fortsætter:

- Før Android-smartphonen eller iPhone inden for 1 m fra nakkehøjtaleren.
- Oplad det indbyggede batteri tilstrækkeligt.
- For at undgå pludselig høj lydudgang fra nakkehøjtaleren skal du skrue ned for lydstyrken på både Android-smartphonen eller iPhone og nakkehøjtaleren, eller stoppe musikafspilning. Afhængigt af Android-smartphonen eller iPhone kan musikafspilningens lydstyrke muligvis synkroniseres mellem Android-smartphonen eller iPhone og nakkehøjtaleren, efter de er tilsluttet via en BLUETOOTH-tilslutning.
- Hav betjeningsvejledningen, som fulgte med Android-smartphonen eller iPhone, ved hånden som reference.

### 1 Sæt nakkehøjtaleren i parringstilstand.

Når du parrer nakkehøjtaleren med en Android-smartphone eller en iPhone for første gang efter anskaffelsen, eller efter du har initialiseret nakkehøjtaleren (og al parringsinformationen er slettet fra nakkehøjtaleren), går nakkehøjtaleren automatisk i parringstilstand, når den tændes. I sådan et tilfælde skal du fortsætte til trin 2. For at parre nakkehøjtaleren med en anden eller efterfølgende Android-smartphone eller iPhone (som nakkehøjtaleren har parringsinformation for) skal du sikre dig, at nakkehøjtaleren er slukket, og derefter trykke og holde på  (strøm)/  (BLUETOOTH)-knappen i ca. 5 sekunder, indtil du hører stemmevejledningen (BLUETOOTH pairing (BLUETOOTH-parring)). Når nakkehøjtaleren er i parringstilstand, begynder indikatoren at dobbeltblinke blåt.


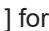


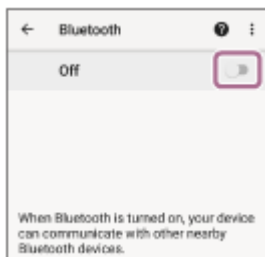
#### Bemærk!

- Sørg for at blive ved med at holde på knappen, selv i tilfælde af, at du hører stemmevejledningen (Power ON (Strøm til)) efter ca. 2 sekunder, efter du trykker og holder på  (strøm)/  (BLUETOOTH)-knappen.

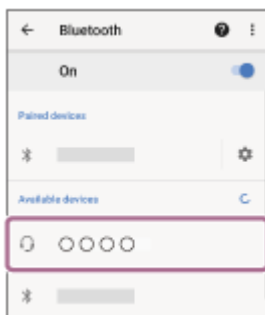
### 2 Betjen Android-smartphonen eller iPhone til at parre med nakkehøjtaleren, mens du, om nødvendigt, opfriske udstyrslisten.

#### På Android-smartphonen:

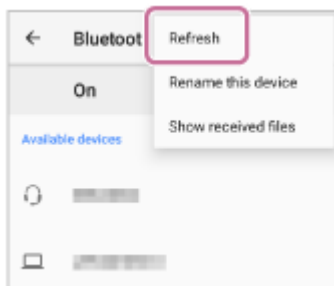
1. Tap på [Settings].
2. Tap på [Device connection] - [Bluetooth].
3. Tap på [  ] for at ændre den til [  ].



4. Tap på [SRS-NB10].



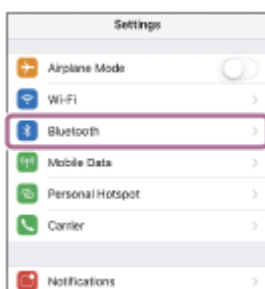
Hvis [SRS-NB10] ikke vises på skærmen, skal du tappe på [⋮] i øverste højre hjørne og derefter tappe på [Refresh].



### På iPhone:

1. Tap på [Settings].

2. Tap på [Bluetooth].






3. Tap på [☐] for at ændre den til [●].



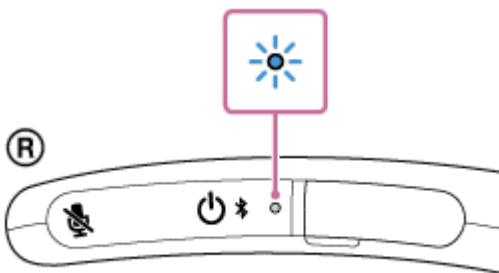
4. Tap på [SRS-NB10].



Hvis [SRS-NB10] ikke vises på skærmen, skal du tappe på [  ] for at ændre den til [  ], og derefter tappe én gang på den for at skifte den tilbage til [  ].

### 3 Følg instruktionerne på skærmen for at oprette en BLUETOOTH-tilslutning.

Når der er oprettet en BLUETOOTH-tilslutning, hører du stemmevejledningen (BLUETOOTH connected (BLUETOOTH tilsluttet)) fra nakkehøjtaleren, og indikatoren på nakkehøjtaleren begynder at blinke blåt.



Hvis der ikke oprettes en BLUETOOTH-tilslutning, skal du gentage proceduren igen helt fra trin 1 .

#### Tip!

- Så længe BLUETOOTH-funktionen er aktiveret på Android-smartphonen eller iPhone, som tidligere har været tilsluttet med nakkehøjtaleren, gendannes tilslutningen med Android-smartphonen eller iPhone, lige efter den er tændt.
- Instruktionerne for oven er givet som et eksempel. For detaljer skal du se den betjeningsvejledning, som følger med din Android-smartphone eller iPhone.
- Når [SRS-NB10] og [LE\_SRS-NB10] vises for tilslutningsforsøget, skal du vælge [SRS-NB10]. Selvom [LE\_SRS-NB10] vises først, skal du vente, indtil der vises [SRS-NB10]. Det kan muligvis tage ca. 30 sekunder til 1 minut, før [SRS-NB10] vises. Hvis [SRS-NB10] ikke vises, skal du gentage proceduren igen helt fra trin 1 .
- Hvis der bedes om indtastning af en adgangsnøgle på en Android-smartphone eller en iPhone, skal du indtaste "0000". Adgangsnøglen kaldes muligvis en "adgangskode", "PIN-kode", "PIN-nummer" eller "adgangsort".

#### Bemærk!

- Nakkehøjtaleren kommer ud af parringstilstanden efter ca. 5 minutter, og indikatoren på nakkehøjtaleren skifter til at blinke langsomt blåt. Men når nakkehøjtaleren ikke har nogen parringsinformation, fx når du anvender BLUETOOTH-funktionen på nakkehøjtaleren for første gang efter anskaffelsen, forbliver nakkehøjtaleren i parringstilstand. Hvis nakkehøjtaleren kommer ud af parringstilstanden, inden du gennemfører proceduren, skal du gentage proceduren igen helt fra trin 1 .
- Når først nakkehøjtaleren er parret med BLUETOOTH-udstyret, er det ikke nødvendigt at parre dem igen, undtagen i følgende tilfælde:
  - Parringsinformation er slettet under reparationsarbejde e.l.
  - Nakkehøjtaleren er allerede parret med 8 udstyr, og der skal parres et andet udstyr. Nakkehøjtaleren kan parres med op til 8 BLUETOOTH-udstyr. Når der parres et nyt udstyr udover 8 parrede udstyr, erstattes parringsinformationen for det første udstyr, som blev tilsluttet via en BLUETOOTH-tilslutning, med informationen for den nye.

- Parringsinformationen for nakkehøjtaleren er blevet slettet fra det parrede BLUETOOTH-udstyr.
- Nakkehøjtaleren er initialiseret.  
Al parringsinformationen er slettet. Når først nakkehøjtaleren er initialiseret, kan den muligvis ikke oprette en BLUETOOTH-tilslutning med Android-smartphonen eller iPhone. I sådan et tilfælde skal du slette parringsinformationen for nakkehøjtaleren fra Android-smartphonen eller iPhone, og derefter parre nakkehøjtaleren med Android-smartphonen eller iPhone igen.
- Nakkehøjtaleren kan parres med flere udstyr, men kan kun afspille musik fra et parret udstyr ad gangen.

---

### Relateret emne

- [Lytning til musik på et udstyr via BLUETOOTH-tilslutning](#)
- [Afbrydelse af BLUETOOTH-tilslutningen \(Efter brug\)](#)

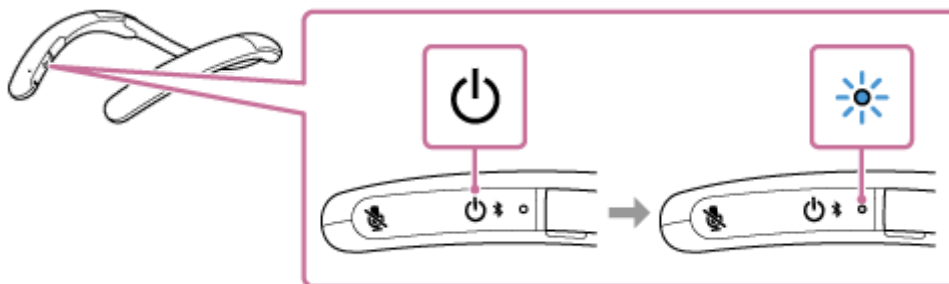


Trådløs nakkehøjtaler  
SRS-NB10

## Tilslutning af nakkehøjtaleren med en parret Android-smartphone eller en parret iPhone via en BLUETOOTH-tilslutning

- 1 Tryk og hold på  (strøm)/  (BLUETOOTH)-knappen i ca. 2 sekunder, indtil du hører stemmevejledningen (Power ON (Strøm til)).

Nakkehøjtaleren tænder, og indikatoren begynder at blinke blåt.





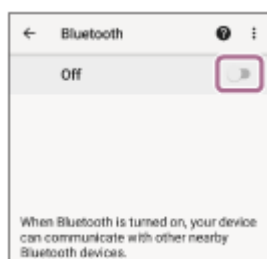
Når der oprettes en BLUETOOTH-tilslutning med det tidligere tilsluttede udstyr, hører du stemmevejledningen (BLUETOOTH connected (BLUETOOTH tilsluttet)).

Du skal på Android-smartphonen eller iPhone se, om der er oprettet en BLUETOOTH-tilslutning med nakkehøjtaleren. Hvis ikke, skal du fortsætte til trin 2 .

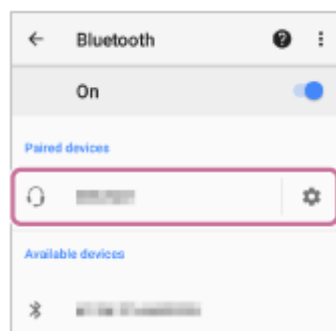
- 2 Betjen Android-smartphonen eller iPhone for at vise de parrede udstyr.

### På Android-smartphonen:

1. Tap på [Settings].
2. Tap på [Device connection] - [Bluetooth].
3. Tap på [  ] for at ændre den til [  ].



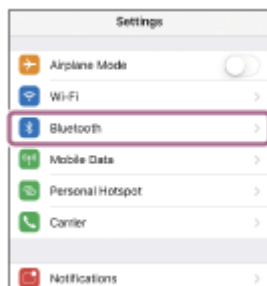
4. Tap på [SRS-NB10].



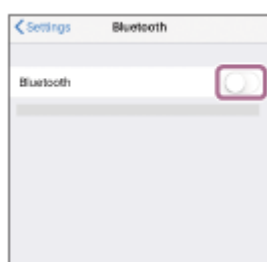
Når der er oprettet en BLUETOOTH-tilslutning, hører du stemmevejledningen (BLUETOOTH connected (BLUETOOTH tilsluttet)) fra nakkehøjtaleren, og indikatoren på nakkehøjtaleren begynder at blinke blå.

### På iPhone:

1. Tap på [Settings].
2. Tap på [Bluetooth].



3. Tap på [ ] for at ændre den til [ ].



### 3 Tap på [SRS-NB10].



Når der er oprettet en BLUETOOTH-tilslutning, hører du stemmevejledningen (BLUETOOTH connected (BLUETOOTH tilsluttet)) fra nakkehøjtaleren, og indikatoren på nakkehøjtaleren begynder at blinke blå.

### Tip!

- Instruktionerne for oven er givet som et eksempel. For detaljer skal du se den betjeningsvejledning, som følger med din Android-smartphone eller iPhone.

### Bemærk!

- Hvis det tidligere tilsluttede BLUETOOTH-udstyr er i nærheden, kan tænding af nakkehøjtaleren muligvis automatisk oprette en BLUETOOTH-tilslutning med udstyret. I dette tilfælde skal du slukke for BLUETOOTH-funktionen på det tidligere tilsluttede BLUETOOTH-udstyr eller slukke for udstyret.
- Hvis nakkehøjtaleren ikke opretter en BLUETOOTH-tilslutning med Android-smartphonen eller iPhone, skal du slette parringsinformationen for nakkehøjtaleren fra Android-smartphonen eller iPhone og derefter parre dem forfra igen. For detaljer om betjeninger på Android-smartphonen eller iPhone skal du se den betjeningsvejledning, som følger med din Android-smartphone eller iPhone.

---

---

### Relateret emne

- [Tilslutning af nakkehøjtaleren med en Android™-smartphone eller en iPhone via en BLUETOOTH-tilslutning](#)
- [Lytning til musik på et udstyr via BLUETOOTH-tilslutning](#)
- [Afbrydelse af BLUETOOTH-tilslutningen \(Efter brug\)](#)

5-030-725-91(1) Copyright 2021 Sony Corporation

Trådløs nakkehøjtaler  
SRS-NB10

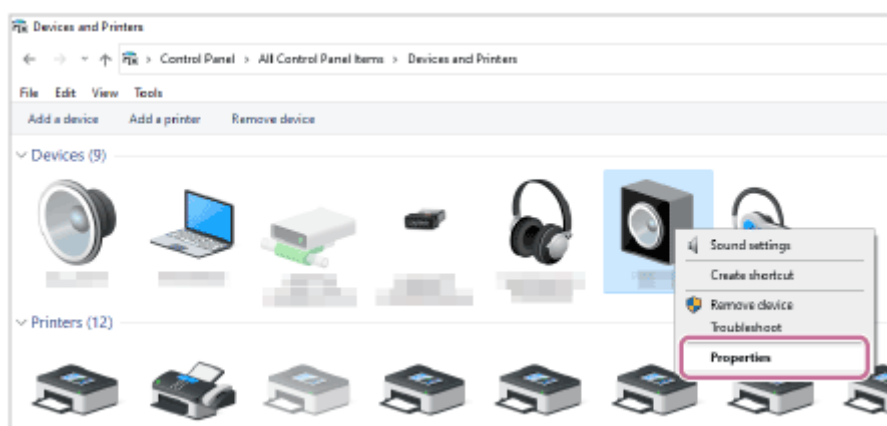
## Tilslutning af nakkehøjtaleren med en computer og en smartphone i multipunkttilslutning

Multipunkttilslutning er til at tilslutte 2 BLUETOOTH-udstyr med nakkehøjtaleren og anvende ét af dem til musikafspilning (A2DP-tilslutning) og det andet til telefonopkald (HFP/HSP-tilslutning). Opret en BLUETOOTH-tilslutning mellem nakkehøjtaleren og hvert af udstyrene. BLUETOOTH-funktionen skal være understøttet på udstyrene for at kunne anvende multipunkttilslutning.

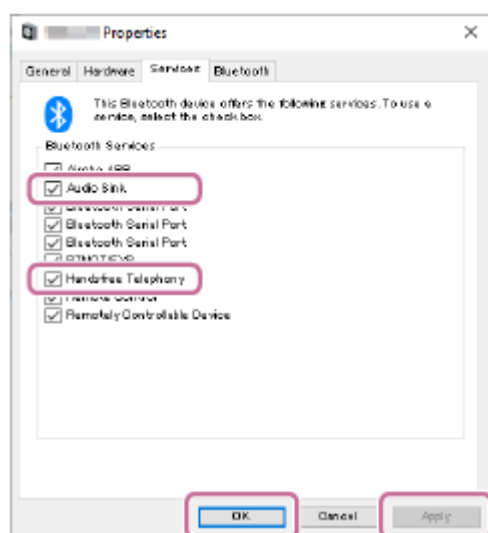
### Windows-computere:

1. Få nakkehøjtaleren parret med en computer og en smartphone på en individuel basis.
2. Vælg [Control Panel] - [Devices and Printers] på computeren.
3. Højreklik på [SRS-NB10] under [Devices] og vælg derefter [Properties] fra genvejsmenuen\*.

\* Denne betjening er til rådighed, mens der ikke er oprettet nogen BLUETOOTH-tilslutning.



4. Fjern fluebenet for enten [Audio Sink] (A2DP) eller [Handsfree Telephony] (HFP) under [Services], og vælg derefter [Apply] - [OK].



5. Tilslut nakkehøjtaleren med en smartphone.  
Betjen smartphonen for at oprette en BLUETOOTH-tilslutning med nakkehøjtaleren.
6. Tilslut nakkehøjtaleren med en computer.

Betjen computeren for at oprette en BLUETOOTH-tilslutning med nakkehøjtaleren.

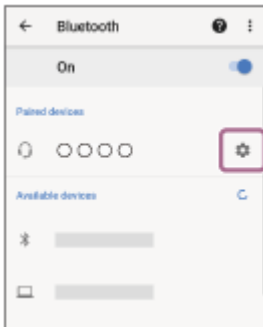
Når der oprettes en BLUETOOTH-tilslutning med computeren, tilsluttes smartphonen og nakkehøjtaleren med den profilvalgmulighed, som du valgte fra i trin 4.

## Mac-computere:

### Bemærk!

- Der kan ikke være nogen iPhone med i multipunkttilslutning med en Mac-computer.
- Når nakkehøjtaleren er tilsluttet med en Mac-computer og en smartphone i en multipunkttilslutning, fungerer videoopkaldsprogrammet muligvis ikke korrekt. I sådan et tilfælde skal du afbryde BLUETOOTH-tilslutningen mellem nakkehøjtaleren og smartphonen.

1. Få nakkehøjtaleren parret med en computer og en Android-smartphone på en individuel basis.
2. Tilslut nakkehøjtaleren med en smartphone.  
Betjen smartphonen for at oprette en BLUETOOTH-tilslutning med nakkehøjtaleren.
3. Betjen den tilsluttede smartphone for at fjerne fluebenet for enten [Call audio] (HFP) eller [Media audio] (A2DP).  
Betjeningseksempel: For tilslutning kun med medielyd (A2DP)-profilen  
Tap på [Settings] - [Device connection] - [Bluetooth], og tap derefter på indstillingsikonet ud for [SRS-NB10].



På [Paired devices]-skærmen skal du fjerne fluebenet for [Call audio].



4. Tilslut nakkehøjtaleren med en Mac-computer.  
Betjen Mac-computeren for at oprette en BLUETOOTH-tilslutning med nakkehøjtaleren.
5. Tilslut nakkehøjtaleren med en smartphone.  
Nakkehøjtaleren er tilsluttet med smartphonen med den profilvalgmulighed, som du valgte i trin 3. Mac-computeren på den anden side er tilsluttet med den profilvalgmulighed, som du fravalgte i trin 3.

---

### Relateret emne

- [Foretagelse af et videoopkald på en computer](#)

Trådløs nakkehøjtaler  
SRS-NB10

## Tilslutning af nakkehøjtaleren med en musikafspiller og en smartphone i multipunkttilslutning

Multipunkttilslutning er til at tilslutte nakkehøjtaleren med 2 BLUETOOTH-udstyr og anvende ét af dem til musikafspilning (A2DP-tilslutning) og det andet til telefonsamtale (HFP/HSP-tilslutning).

For at kunne anvende en musikafspiller kun til musikafspilning og en smartphone kun til telefonsamtale i multipunkttilslutning, skal du oprette en BLUETOOTH-tilslutning mellem nakkehøjtaleren og hvert af udstyrene. BLUETOOTH-funktionen skal være understøttet på udstyrene for at kunne anvende multipunkttilslutning.

**1 Par nakkehøjtaleren med musikafspilleren og smartphonen på en individuel basis.**

**2 Tilslut nakkehøjtaleren med smartphonen.**

Betjen smartphonen for at oprette en BLUETOOTH-tilslutning med nakkehøjtaleren.

**3 Tilslut nakkehøjtaleren med musikafspilleren.**

Betjen musikafspilleren for at oprette en BLUETOOTH-tilslutning med nakkehøjtaleren.

### Bemærk!

- Med den tidligere tilsluttede smartphone kan det ske, at tænding af nakkehøjtaleren samtidigt opretter en HFP-tilslutning eller HSP-tilslutning og en A2DP-tilslutning med smartphonen. I sådan et tilfælde skal du betjene smartphonen for at afbryde tilslutningen med nakkehøjtaleren, og derefter gentage proceduren ovenfor fra trin **2**.

Trådløs nakkehøjtaler  
SRS-NB10

## Tilslutning af nakkehøjtaleren med 2 Android-smartphones i multipunkttilslutning

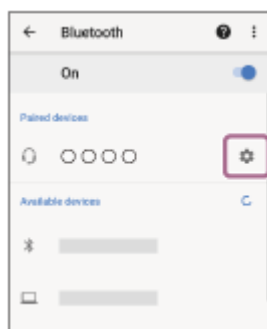
Når der er oprettet en BLUETOOTH-tilslutning mellem nakkehøjtaleren og en smartphone, er musikafspilning og telefonsamtale generelt til rådighed på samme tid via BLUETOOTH-tilslutningen.

For at anvende én af de 2 smartphones kun til musikafspilning og den anden kun til telefonsamtale i multipunkttilslutning, skal du betjene en individuel smartphone for at aktivere enten musikafspilning eller telefonsamtale.

- 1 Få nakkehøjtaleren parret med begge de 2 smartphones.
- 2 Betjen én af smartphonesene for at oprette en BLUETOOTH-tilslutning med nakkehøjtaleren.
- 3 Betjen den tilsluttede smartphone for at fjerne fluebenet for enten [Call audio] (HFP) eller [Media audio] (A2DP).

### Betjeningseksempel: For tilslutning kun med medielyd (A2DP)-profilen

Tap på [Settings] - [Device connection] - [Bluetooth], og tap derefter på indstillingsikonet ud for [SRS-NB10].



På [Paired devices]-skærmen skal du fjerne fluebenet for [Call audio].



- 4 Betjen den anden smartphone for at oprette en BLUETOOTH-tilslutning med nakkehøjtaleren.
- 5 Se betjeningseksemplet i trin 3 og fjern fluebenet for den profilvalgmulighed, som du ikke gjorde i trin 3.
- 6 Betjen den første smartphone for at oprette en BLUETOOTH-tilslutning med nakkehøjtaleren.  
Hver af de 2 smartphones er tilsluttet med den valgte profilvalgmulighed.

- Instruktionerne for oven er givet som et eksempel. For detaljer skal du se den betjeningsvejledning, som følger med din Android-smartphone.

### **Bemærk!**

- På det udstyr, som er tilsluttet udelukkende til musikafspilning (A2DP) i multipunkttilslutning, vises den resterende batteristrøm for nakkehøjtaleren ikke korrekt.

---

### **Relateret emne**

- [Opladning af nakkehøjtaleren](#)

5-030-725-91(1) Copyright 2021 Sony Corporation



Trådløs nakkehøjtaler  
SRS-NB10

## Tilslutning af nakkehøjtaleren med en Android-smartphone og en iPhone i multipunkttilslutning

Når der er oprettet en BLUETOOTH-tilslutning mellem nakkehøjtaleren og en smartphone, er musikafspilning og telefonsamtale generelt til rådighed på samme tid via BLUETOOTH-tilslutningen.

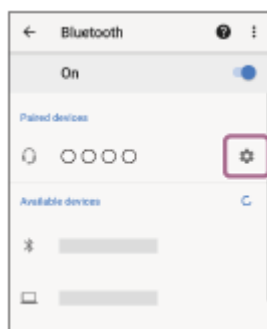
For at kunne bruge enten smartphonen eller iPhone udelukkende til musikafspilning og den anden udelukkende til telefonsamtale i multipunkttilslutning, skal du konfigurere smartphonen for at oprette en BLUETOOTH-tilslutning enten til musikafspilning eller telefonsamtale, og derefter tilslutte smartphonen til nakkehøjtaleren før iPhone.

På iPhone kan du ikke angive formålet med BLUETOOTH-tilslutningen.

- 1 Få nakkehøjtaleren parret med smartphonen og iPhone på en individuel basis.
- 2 Betjen smartphonen for at oprette en BLUETOOTH-tilslutning med nakkehøjtaleren.
- 3 Betjen den tilsluttede smartphone for at fjerne fluebenet for enten [Call audio] (HFP) eller [Media audio] (A2DP).

### Betjeningseksempel: For tilslutning kun med medielyd (A2DP)-profilen

Tap på [Settings] - [Device connection] - [Bluetooth], og tap derefter på indstillingsikonet ud for [SRS-NB10].



På [Paired devices]-skærmen skal du fjerne fluebenet for [Call audio].



- 4 Betjen iPhone for at oprette en BLUETOOTH-tilslutning med nakkehøjtaleren.
- 5 Betjen smartphonen for at oprette en BLUETOOTH-tilslutning med nakkehøjtaleren.

Nakkehøjtaleren er tilsluttet med smartphonen med den profilvalgmulighed, som du valgte i trin 3. iPhone på den anden side er tilsluttet med den profilvalgmulighed, som du fravalgte i trin 3.

- Instruktionerne for oven er givet som et eksempel. For detaljer skal du se den betjeningsvejledning, som følger med din Android-smartphone og iPhone.

### **Bemærk!**

- På det udstyr, som er tilsluttet udelukkende til musikafspilning (A2DP) i multipunkttilslutning, vises den resterende batteristrøm for nakkehøjtaleren ikke korrekt.

---

### **Relateret emne**

- [Opladning af nakkehøjtaleren](#)

5-030-725-91(1) Copyright 2021 Sony Corporation

Trådløs nakkehøjtaler  
SRS-NB10

## Lytning til musik på et udstyr via BLUETOOTH-tilslutning

Du kan nyde lytning til musik fra et BLUETOOTH-udstyr og betjene det med nakkehøjtaleren via BLUETOOTH-tilslutning, hvis det understøtter de følgende BLUETOOTH-profiler.

### A2DP (Advanced Audio Distribution Profile)

Gør dig i stand til trådløst at nyde lydindhold i høj kvalitet.

### AVRCP (Audio Video Remote Control Profile)

Gør dig i stand til at justere lydstyrken og betjene afspilning, pause eller at springe til begyndelsen af det næste/aktuelle spor.

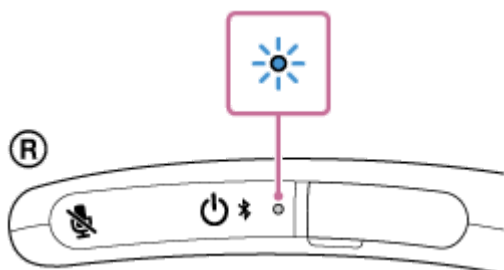
Betjeneringer kan muligvis variere afhængigt af dit BLUETOOTH-udstyr og musikafspilningsapp. Se også den betjeningsvejledning som fulgte med BLUETOOTH-udstyret.

#### Bemærk!

- Sørg på forhånd for, at lydstyrken på BLUETOOTH-udstyret og nakkehøjtaleren er indstillet til et moderat niveau for at undgå en pludselig høj lydudgang fra højtaleren. Afhængigt af BLUETOOTH-udstyret er justering af lydstyrken på nakkehøjtaleren muligvis ikke mulig på BLUETOOTH-udstyret, mens afspilning på udstyret er stoppet/sat på pause.

### 1 Tilslut nakkehøjtaleren med BLUETOOTH-udstyret.

Når der er oprettet en BLUETOOTH-tilslutning, hører du stemmevejledningen (BLUETOOTH connected (BLUETOOTH tilsluttet)) fra nakkehøjtaleren, og indikatoren på nakkehøjtaleren begynder at blinke blåt.



### 2 Start afspilning på BLUETOOTH-udstyret.

### 3 Brug +/- (lydstyrke)-knapperne på nakkehøjtaleren eller betjen BLUETOOTH-udstyret for at justere lydstyrken.



Under afspilning kan du anvende knapperne på nakkehøjtaleren til at udføre de følgende betjeneringer.

## Pause

Tryk på **■** (afspil/opkald)-knappen under afspilning for at sætte på pause. Tryk på den igen for at annullere pause.

## Spring til begyndelsen af det næste spor

Tryk på **■** (afspil/opkald)-knappen hurtigt to gange under afspilning.

## Spring til begyndelsen af det aktuelle eller forrige spor\*

Tryk på **■** (afspil/opkald)-knappen hurtigt 3 gange under afspilning.

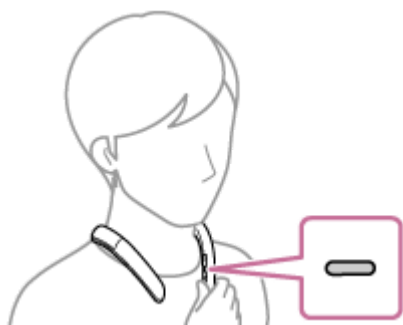
\* Betjeninger varierer afhængigt af det BLUETOOTH-udstyr, som er i brug.

## Spol hurtigt frem i det aktuelle spor

Mens afspilning er i gang eller på pause, skal du trykke én gang på **■** (afspil/opkald)-knappen og straks trykke og holde på knappen. Når du fjerner din finger fra knappen, starter afspilning, eller den forbliver sat på pause på det hurtigt fremspoledede punkt.

## Spol hurtigt tilbage i det aktuelle spor

Mens afspilning er i gang eller på pause, skal du trykke to gange på **■** (afspil/opkald)-knappen i hurtig rækkefølge og straks trykke og holde på knappen. Når du fjerner din finger fra knappen, genoptages afspilning, eller den forbliver sat på pause.



### Tip!

- Når lydstyrken på nakkehøjttaleren er maksimeret eller minimeret, hører du en meddelelseslyd.

### Bemærk!

- Betjeninger til rådighed med **■** (afspil/opkald)-knappen kan muligvis variere på musikafspilningsappen.
- Hvis kommunikationsforholdene er dårlige, kan BLUETOOTH-udstyret muligvis reagere forkert på betjeningerne på nakkehøjttaleren.
- Afhængigt af BLUETOOTH-udstyret kan det være nødvendigt at justere lydstyrken eller indstille lydudgangsindstillingen på det tilsluttede udstyr.
- Støj eller lydafbrydelse kan forekomme afhængigt af BLUETOOTH-udstyret tilsluttet med nakkehøjttaleren, kommunikationsmiljøet eller driftsmiljøet.

### Relateret emne

- [Afbrydelse af BLUETOOTH-tilslutningen \(Efter brug\)](#)
- [Opladning af nakkehøjttaleren](#)


Trådløs nakkehøjtaler  
SRS-NB10

## Valg af kvaliteten for musikafspilning via BLUETOOTH-tilslutninger (Kodec)

Præferencerne "Prioritet på lyd kvalitet" og "Prioritet på stabil forbindelse" er til rådighed på nakkehøjtaleren for kvaliteten af musikafspilning via BLUETOOTH-tilslutninger. Præferencen "Prioritet på lyd kvalitet" giver kompatibilitet med AAC såvel som med SBC for musikafspilning af høj lyd kvalitet, hvorimod præferencen "Prioritet på stabil forbindelse" muliggør musikafspilning via mere stabile BLUETOOTH-tilslutninger. Når BLUETOOTH-tilslutningen er ustabil, fx når der opstår lydafbrydelse, skal du vælge præferencen "Prioritet på stabil forbindelse". "Prioritet på lyd kvalitet" er standardindstillingen.

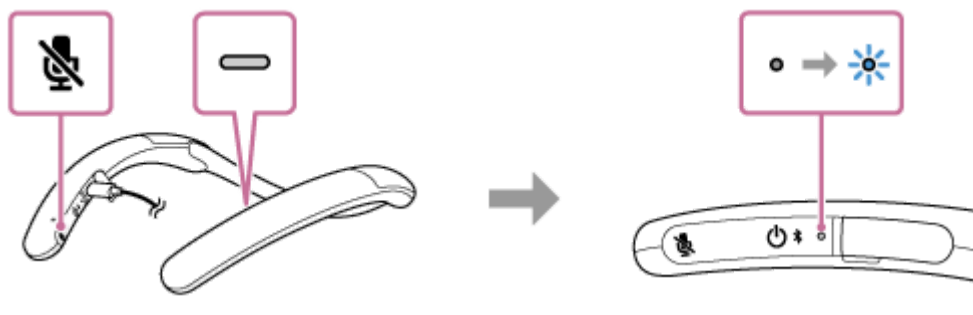
### Understøttede kodec

- **Prioritet på lyd kvalitet** (standardindstilling): Den optimale kodec vælges automatisk mellem AAC og SBC.
- **Prioritet på stabil forbindelse**: SBC er valgt.

- 1 Mens batteriopladning af nakkehøjtaleren er i gang, skal du trykke og holde på  (afspil/opkald)-knappen og  (mikrofon fra)-knappen på samme tid i ca. 2 sekunder.

Når valget af "Prioritet på stabil forbindelse"-præferencen aktiveres, blinker indikatoren på nakkehøjtaleren 3 gange blåt.

Når valget af "Prioritet på lyd kvalitet"-præferencen aktiveres, blinker indikatoren på nakkehøjtaleren to gange blåt.



### Bemærk!

- Afhængigt af dit miljø vil valg af præferencen "Prioritet på stabil forbindelse" muligvis ikke hjælpe med at løse lydafbrydelsesproblemet.

Trådløs nakkehøjtaler  
SRS-NB10

## Afbrydelse af BLUETOOTH-tilslutningen (Efter brug)

Når du er færdig med at anvende BLUETOOTH-udstyret, skal du udføre en af de følgende betjeninger for at afbryde BLUETOOTH-tilslutningen.

Når BLUETOOTH-tilslutningen er afbrudt, kan du høre stemmevejledningen (BLUETOOTH disconnected (BLUETOOTH afbrudt)) fra nakkehøjtaleren.

### Bemærk!

- Afhængigt af BLUETOOTH-udstyret hører du muligvis ikke nogen stemmevejledning fra nakkehøjtaleren.
- Sluk for BLUETOOTH-funktionen på BLUETOOTH-udstyret.  
For detaljer skal du se den betjeningsvejledning, som følger med udstyret.
- Sluk for BLUETOOTH-udstyret.
- Sluk for nakkehøjtaleren.

### Tip!

- Afhængigt af BLUETOOTH-udstyret vil afslutning af musikafspilning muligvis automatisk afbryde BLUETOOTH-tilslutningen.

### Relateret emne

- [Slukning for strømmen](#)

Trådløs nakkehøjtaler  
SRS-NB10

## Foretagelse af et videoopkald på en computer

Under et videoopkald på en computer kan du anvende nakkehøjtaleren til trådløs telefonsamtale.

### 1 Tilslut nakkehøjtaleren med en computer via en BLUETOOTH-tilslutning.

### 2 Start en videoopkaldsprogram på computeren.

### 3 Se indstillingerne\*<sup>1</sup> for videoopkaldsprogrammet.

- For videoopkald på computeren skal du ikke vælge BLUETOOTH-profilen for musikafspilning (A2DP) men den for telefonsamtale (HFP/HSP-tilslutning). Mens BLUETOOTH-profilen for musikafspilning (A2DP-tilslutning) er valgt, er telefonsamtale muligvis ikke til rådighed.
- Som højtalerindstillinger skal du vælge profilen for telefonsamtale (HFP/HSP-tilslutning) [Headset (SRS-NB10 Hands-Free)]\*<sup>2</sup>. ([Headphones (SRS-NB10 Stereo)]\*<sup>2</sup> er profilen for musikafspilning.)
- Som mikrofonindstillinger skal du vælge profilen for telefonsamtale (HFP/HSP-tilslutning) [Headset (SRS-NB10 Hands-Free)]\*<sup>2</sup>.
- Afhængigt af dit videoopkaldsprogram er valg af profilen for telefonsamtale (HFP/HSP connection) [Headset (SRS-NB10 Hands-Free)]\*<sup>2</sup> eller profilen for musikafspilning (A2DP-tilslutning) [Headphones (SRS-NB10 Stereo)]\*<sup>2</sup> muligvis ikke til rådighed for højtaler- eller mikrofonindstillingerne, og der vises muligvis kun [SRS-NB10]. I sådan et tilfælde skal du vælge [SRS-NB10].
- Se kundesupportwebsiden angående ofte stillede spørgsmål og svarene på dem.

\*<sup>1</sup> Afhængigt af dit videoopkaldsprogram er nogle af funktionerne muligvis ikke til rådighed.

\*<sup>2</sup> Mærkater kan muligvis variere afhængigt af din computer eller dit videoopkaldsprogram.

### Tip!

- Når du ikke kan få vist indstillingerne for videoopkaldsprogrammet eller vælge BLUETOOTH-profilen for telefonsamtale (HFP/HSP-tilslutning) [Headset (SRS-NB10 Hands-Free)], skal du vælge [Headset (SRS-NB10 Hands-Free)] for indstillingerne på computeren, og derefter oprette en tilslutning. For detaljer skal du se [Tilslutning af nakkehøjtaleren med en parret computer via en BLUETOOTH-tilslutning \(Windows\)](#) eller [Tilslutning af nakkehøjtaleren med en parret computer via en BLUETOOTH-tilslutning \(Mac\)](#).
- På en Mac-computer anvendes både BLUETOOTH-profilerne for musikafspilning (A2DP) og telefonsamtale (HFP/HSP-tilslutning) til videoopkald og valg af profil er ikke nødvendig.

### Bemærk!

- Når nakkehøjtaleren er tilsluttet med en Mac-computer og en smartphone i en multipunkttilslutning, fungerer videoopkaldsprogrammet muligvis ikke korrekt. I sådan et tilfælde skal du afbryde BLUETOOTH-tilslutningen mellem nakkehøjtaleren og smartphonen.

- Tilslutning af nakkehøjtaleren med en computer via en BLUETOOTH®-tilslutning (Windows)
- Tilslutning af nakkehøjtaleren med en parret computer via en BLUETOOTH-tilslutning (Windows)
- Tilslutning af nakkehøjtaleren med en computer via en BLUETOOTH-tilslutning (Mac)
- Tilslutning af nakkehøjtaleren med en parret computer via en BLUETOOTH-tilslutning (Mac)
- Tilslutning af nakkehøjtaleren med en computer og en smartphone i multipunkttilslutning
- Afbrydelse af BLUETOOTH-tilslutningen (Efter brug)
- Hvad kan jeg gøre for at løse et problem?



Trådløs nakkehøjtaler  
SRS-NB10

## Modtagelse af et opkald

Så længe som din BLUETOOTH-mobiltelefon understøtter HFP (Hands-free Profile) eller HSP (Headset Profile), kan du snakke håndfrit på telefonen via de indbyggede mikrofoner i nakkehøjtaleren.

- Hvis din BLUETOOTH-mobiltelefon understøtter både HFP og HSP, skal du indstille den til HFP.
- Betjeninger kan muligvis variere afhængigt af BLUETOOTH-mobiltelefonen. Se betjeningsvejledningen som følger med mobiltelefonen.

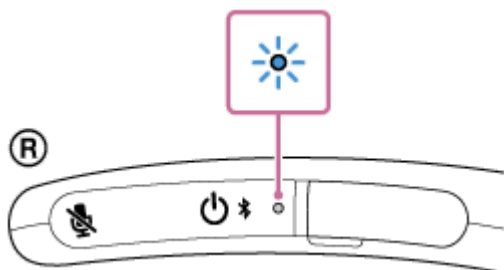
### Om ringetoner

Når der kommer et indgående opkald, sættes afspilningen på pause, og der høres en ringetone via nakkehøjtaleren. Ringetonen varierer på følgende måder afhængigt af din BLUETOOTH-mobiltelefon.

- Ringetone indstillet på nakkehøjtaleren
- Ringetone indstillet på BLUETOOTH-mobiltelefonen
- Ringetone indstillet på BLUETOOTH-mobiltelefonen kun til brug for en BLUETOOTH-tilslutning

#### 1 Tilslut nakkehøjtaleren med en BLUETOOTH-mobiltelefon.

Når der er oprettet en BLUETOOTH-tilslutning, hører du stemmevejledningen (BLUETOOTH connected (BLUETOOTH tilsluttet)) fra nakkehøjtaleren, og indikatoren på nakkehøjtaleren begynder at blinke blåt.



#### 2 Tryk på **■** (afspil/opkald)-knappen når der modtages et opkald.

Nakkehøjtaleren er udstyret med indbyggede retningsuafhængige mikrofoner. Du kan snakke uden at skulle overveje placeringerne af mikrofonerne.

Når der kommer et indgående opkald, sættes afspilningen på pause, og der høres en ringetone fra nakkehøjtaleren.




**Hvis der ikke høres nogen tone via nakkehøjtaleren**

Nakkehøjtaleren er muligvis ikke tilsluttet med en BLUETOOTH-mobiltelefon med HFP eller HSP. Kontroller tilslutningsstatussen på BLUETOOTH-mobiltelefonen.


- 3** Mens telefonen ringer, eller der er en telefonsamtale i gang, skal du justere lydstyrken ved at trykke på +/- (lydstyrke)-knapperne på nakkehøjtaleren eller betjene BLUETOOTH-mobiltelefonen.



#### For at slukke for mikrofonerne

Tryk på  (mikrofon fra)-knappen på nakkehøjtaleren.



Mens der er en telefonsamtale i gang, vil tryk på  (mikrofon fra)-knappen starte stemmevejledningen (Mic OFF (Mikrofon fra)), der angiver, at mikrofonerne slukkes\*. Når du trykker på knappen én gang til, hører du stemmevejledningen (Mic ON (Mikrofon til)), som angiver, at mikrofonerne tændes.

\* Tilstanden, hvor mikrofonerne slukkes, angives med meddelelseslyden udsendt i intervaller på 7 sekunder.

- 4** For at afslutte et opkald skal du trykke på  (afspil/opkald)-knappen.

Hvis du lyttede til musik inden opkaldet, vil afspilning genoptages, når opkaldet afsluttes. Hvis du afslutter opkaldet ved at betjene BLUETOOTH-mobiltelefonen, vil afspilning også genoptages, når opkaldet afsluttes, hvis du lyttede til musik inden opkaldet.

#### Tip!

- Visse BLUETOOTH-mobiltelefoner har en prioritet for brug af håndsæt ved modtagelse af et opkald. I tilfælde af HFP- eller HSP-tilslutning skal du skifte opkaldsudstyret til nakkehøjtaleren ved at betjene din BLUETOOTH-mobiltelefon.
- Lydstyrken for musikafspilning og lydstyrken for telefonsamtale indstilles uafhængigt på nakkehøjtaleren. Ændring af lydstyrken under en telefonsamtale påvirker ikke lydstyrken for musikafspilning.

#### Bemærk!

- Afhængigt af BLUETOOTH-mobiltelefonen sættes afspilningen muligvis ikke på pause, når der kommer et indgående opkald.
- Brug en BLUETOOTH-mobiltelefon mindst 50 cm væk fra nakkehøjtaleren. Der kan opstå støj, hvis nakkehøjtaleren og BLUETOOTH-mobiltelefonen er for tæt på hinanden.
- Afhængigt af modellen af din smartphone, operativsystemet eller installerede apps kan visse funktioner af håndfri opkald muligvis ikke anvendes korrekt.

- Mikrofon fra-funktionen fungerer for mikrofonerne på nakkehøjtaleren. Den påvirker ikke mikrofonindstillingerne på softwaren på din smartphone eller computer.

---

### Relateret emne

- [Tilslutning af nakkehøjtaleren med en Android™-smartphone eller en iPhone via en BLUETOOTH-tilslutning](#)
- [Afbrydelse af BLUETOOTH-tilslutningen \(Efter brug\)](#)
- [Foretagelse af et opkald](#)

5-030-725-91(1) Copyright 2021 Sony Corporation

Trådløs nakkehøjtaler  
SRS-NB10

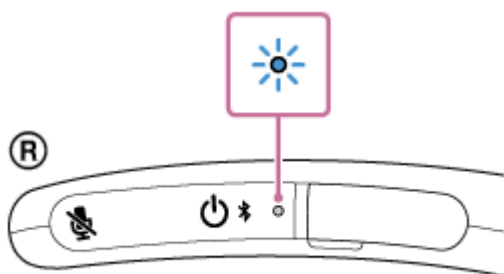
## Foretagelse af et opkald

Du kan nyde håndfri opkald med en BLUETOOTH-mobiltelefon, som understøtter BLUETOOTH-profilen HFP (Hands-free Profile) eller HSP (Headset Profile) via BLUETOOTH-tilslutning.

- Hvis din BLUETOOTH-mobiltelefon understøtter både HFP og HSP, skal du indstille den til HFP.
- Betjeninger kan muligvis variere afhængigt af BLUETOOTH-mobiltelefonen. Se betjeningsvejledningen som følger med mobiltelefonen.

### 1 Tilslut nakkehøjtaleren med en BLUETOOTH-mobiltelefon.

Når der er oprettet en BLUETOOTH-tilslutning, hører du stemmevejledningen (BLUETOOTH connected (BLUETOOTH tilsluttet)) fra nakkehøjtaleren, og indikatoren på nakkehøjtaleren begynder at blinke blåt.




### 2 Betjen BLUETOOTH-mobiltelefonen for at foretage et opkald.

Når du foretager et opkald, sættes afspilning på pause, og ringetonen høres fra nakkehøjtaleren. Nakkehøjtaleren er udstyret med indbyggede retningsuafhængige mikrofoner. Du kan snakke uden at skulle overveje placeringerne af mikrofonerne.




### Hvis der ikke høres nogen ringetone via nakkehøjtaleren

- Nakkehøjtaleren er muligvis ikke tilsluttet med en BLUETOOTH-mobiltelefon med HFP eller HSP. Kontroller tilslutningsstatussen på BLUETOOTH-mobiltelefonen.
- Skift opkaldsenheden til højttaleren ved at trykke og holde på  (afspil/opkald)-knappen i ca. 2 sekunder.


### 3 Mens telefonen ringer, eller der er en telefonsamtale i gang, skal du justere lydstyrken ved at trykke på +/- (lydstyrke)-knapperne på nakkehøjtaleren eller betjene BLUETOOTH-mobiltelefonen.



### For at slukke for mikrofonerne

Tryk på  (mikrofon fra)-knappen på nakkehøjtaleren.



Mens der er en telefonsamtale i gang, vil tryk på  (mikrofon fra)-knappen starte stemmevejledningen (Mic OFF (Mikrofon fra)), der angiver, at mikrofonerne slukkes\*. Når du trykker på knappen én gang til, hører du stemmevejledningen (Mic ON (Mikrofon til)), som angiver, at mikrofonerne tændes.

\* Tilstanden, hvor mikrofonerne slukkes, angives med meddelelseslyden udsendt i intervaller på 7 sekunder.

### 4 For at afslutte et opkald skal du trykke på (afspil/opkald)-knappen.

Hvis du lyttede til musik inden opkaldet, vil afspilning genoptages, når opkaldet afsluttes. Hvis du afslutter opkaldet ved at betjene BLUETOOTH-mobiltelefonen, vil afspilning også genoptages, når opkaldet afsluttes, hvis du lyttede til musik inden opkaldet.

#### Tip!

- Lydstyrken for musikafspilning og lydstyrken for telefonsamtale indstilles uafhængigt på nakkehøjtaleren. Ændring af lydstyrken under en telefonsamtale påvirker ikke lydstyrken for musikafspilning.

#### Bemærk!

- Afhængigt af BLUETOOTH-mobiltelefonen sættes afspilningen ikke på pause, når du foretager et opkald.
- Brug en BLUETOOTH-mobiltelefon mindst 50 cm væk fra nakkehøjtaleren. Der kan opstå støj, hvis nakkehøjtaleren og BLUETOOTH-mobiltelefonen er for tæt på hinanden.
- Mikrofon fra-funktionen fungerer for mikrofonerne på nakkehøjtaleren. Den påvirker ikke mikrofonindstillingerne på softwaren på din smartphone eller computer.

#### Relateret emne

- [Tilslutning af nakkehøjtaleren med en Android™-smartphone eller en iPhone via en BLUETOOTH-tilslutning](#)
- [Afbrydelse af BLUETOOTH-tilslutningen \(Efter brug\)](#)
- [Modtagelse af et opkald](#)



Trådløs nakkehøjtaler  
SRS-NB10

## Om indikatoren på nakkehøjtaleren

Indikatoren angiver den følgende information vedrørende nakkehøjtaleren.

● : Lyser blå / ● : Lyser orange / - : Slukket

### Nakkehøjtaleren tænder

●-● (Blinker to gange blå.)

Hvis den resterende batteristrøm på nakkehøjtaleren er 20% eller mindre (kræver opladning), fortsætter indikationen som følger.

●-●-● (Blinker langsomt 10 gange orange.)

### Nakkehøjtaleren er ved at blive slukket

● (Vedbliver med at lyse blå i ca. 2 sekunder.)

### Det indbyggede batteri i nakkehøjtaleren er ved at være fladt

●-●-● (Blinker langsomt 10 gange orange.)

### Information om BLUETOOTH-funktionen

- Nakkehøjtaleren er i paringstilstand:

● ● - - ● ● - - (Bliver ved med at dobbeltblinke blå.)

- Et forsøg på tilslutning er i venteposition/i gang:

● - - ● - - ● - - ● - - (Bliver ved med at blinke blå med intervaller på ca. 1 sekund i 30 sekunder.)

Hvis den resterende batteristrøm på nakkehøjtaleren er 20% eller mindre (kræver opladning), fortsætter indikationen som følger.

● - - ● - - ● - - ● - - (Bliver ved med at blinke orange med intervaller på ca. 1 sekund i 30 sekunder.)

- Der er oprettet en tilslutning:

● ● ● ● ● ● ● ● (Bliver ved med at blinke hurtigt blå i ca. 5 sekunder.)

- En tilslutning forbliver oprettet/Der udføres en knapbetjening:

● - - - - - ● - - - - - (Bliver ved med at blinke blå med intervaller på ca. 5 sekunder i 30 sekunder.)

Hvis den resterende batteristrøm på nakkehøjtaleren er 20% eller mindre (kræver opladning), fortsætter indikationen som følger.

● - - - - - ● - - - - - (Bliver ved med at blinke orange med et interval på ca. 5 sekunder i 30 sekunder.)

- Der er et indgående opkald:

● ● ● ● ● ● ● ● (Bliver ved med at blinke hurtigt blå.)

Ved indikationen for at et tilslutningsforsøg er i venteposition/i gang eller en tilslutning forbliver oprettet/der blev udført en knapbetjening, slukker indikatoren automatisk i den foruddefinerede tidsperiode. Når der udføres en hvilken som helst betjening på nakkehøjtaleren, vedbliver indikatoren en gang til med at blinke i en foruddefineret tidsperiode.

### Information om batteriopladning

- Opladning er i gang:





● (Vedbliver med at lyse orange.)

Indikatoren slukker, når opladningen er færdig.

- Der er en abnormitet i opladningen af batteriet (fx en unormal batteritemperatur):

● ● - - ● ● - - (Bliver ved med at dobbeltblinke orange.)

## Anden information

- Initialisering er færdig:  
● ● ● ● (Blinker 4 gange blåt.)  
Se [Initialisering af nakkehøjtaleren](#) angående detaljer.
- Automatisk strøm fra-funktionen slukker:  
 - - (Blinker 3 gange orange.)
- Automatisk strøm fra-funktionen tænder:  
 - - (Blinker to gange orange.)
- Valget af "Prioritet på stabil forbindelse"-præferencen er aktiveret for kvaliteten af musikafspilning via BLUETOOTH-tilslutninger:  
 - - (Blinker 3 gange blåt.)
- Valget af "Prioritet på lyd kvalitet"-præferencen er aktiveret for kvaliteten af musikafspilning via BLUETOOTH-tilslutninger:  
 - - (Blinker to gange blåt.)

---

### Relateret emne

- [Dele og knapper](#)
- [Initialisering af nakkehøjtaleren](#)



Trådløs nakkehøjtaler  
SRS-NB10

## Forholdsregler

---

### Vedrørende sikkerhed

- Se Referencevejledning, som følger med nakkehøjtaleren.
- Vigtige oplysninger som fx modelnavnet er placeret på bunden af nakkehøjtaleren.
- Hvis du oplever ubehag under brug af nakkehøjtaleren, skal du straks stoppe med at anvende den.
- Sørg for at forblive vågen, mens du har nakkehøjtaleren på.
- Hvis du får et hudproblem, som fx kløe, et udslet eller rødme, mens du har nakkehøjtaleren på, skal du stoppe brugen af nakkehøjtaleren. Hvis det at have nakkehøjtaleren på ikke synes at fungere med din hud, skal du hurtigt stoppe brug af nakkehøjtaleren og konsultere din læge eller forhandler.
- Bær nakkehøjtaleren på en korrekt måde, hvor du ikke føler vibrationerne af nakkehøjtaleren på siderne af din nakke for at undgå et sundhedsproblem eller dårligt helbred.
- Fortsæt ikke med at lytte ved en høj lydstyrke i en længere tidsperiode. Timevis af lytning ved et øresønderrivende lysstyrkeniveau kan muligvis beskadige din hørelse. For at beskytte din hørelse skal du holde lydstyrken på et passende niveau.
- Hold lydstyrken lav til at starte med. Pludselig høj lyd kan muligvis beskadige din hørelse. Det anbefales, at du gradvist skruer op for lydstyrken.
- Brug ikke nakkehøjtaleren mens du går, kører eller cykler. Gør du det, kan det forårsage trafikuheld.
- Brug ikke på et farligt sted, medmindre den omgivende lyd kan høres.

### Om statisk elektricitet

- Statisk elektricitet ophobet i kroppen kan muligvis forårsage en mindre prikken omkring nakken. For at reducere effekten skal du bære tøj af naturlige materialer, som undertrykker dannelsen af statisk elektricitet.

### Om placering

- For at eliminere risikoen for funktionsfejl skal du undgå de følgende steder, når du placerer eller forlader denne nakkehøjtaler.
  - Et sted som udsættes for høje temperaturer, som fx under direkte sollys eller belysningsudstyr, i nærheden af en varmekilde eller i en sauna
  - Inden i et køretøj med vinduerne lukket (især om sommeren)
  - Et sted udsat for meget støv
  - Et sted udsat for kraftig vibration
  - Et sted, hvor der opbevares kosmetik som fx solcreme, såvel som kemiske produkter, som fx en insektspray
- Placer denne nakkehøjtaler på en flad, jævn overflade. Når den placeres på en overflade, der hælder, kan nakkehøjtaleren muligvis vælte eller falde ned fra overfladen pga. dens egen vibration, med tilskadekomst, funktionsfejl eller forringet ydelse til følge.

- Afhængigt af de forhold hvorunder denne nakkehøjtaler er placeret, kan den muligvis falde ned fra overfladen. Efterlad ikke nogen værdigenstande i nærheden af nakkehøjtaleren.
- Denne nakkehøjtaler er ikke anti-magnetisk. Hold genstande følsomme over for magnetisme (bånd med optagelser på, ure, betalingskort og kreditkort med magnetkoder osv.) væk fra nakkehøjtaleren. Du skal også være opmærksom på dette, når du bærer rundt på nakkehøjtaleren.

## Andet

- Udsæt ikke nakkehøjtaleren for kraftigt stød.
- Anvend og efterlad ikke nakkehøjtaleren i et ekstremt koldt eller varmt miljø (temperatur uden for området af 5 °C – 35 °C). Hvis nakkehøjtaleren anvendes eller efterlades uden for området ovenfor, kan nakkehøjtaleren automatisk stoppe med at beskytte det interne kredsløb.
- Hvis du har spørgsmål vedrørende eller problemer med nakkehøjtaleren, som ikke er beskrevet i denne Hjælpevejledning, skal du konsultere din nærmeste Sony-forhandler.

Trådløs nakkehøjtaler  
SRS-NB10

## Bemærkninger om opladning

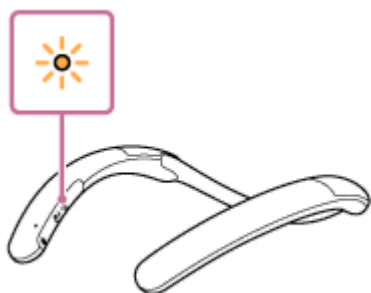
### Levetid for det indbyggede litium-ion-batteri

- Selv hvis du ikke til hensigt at anvende nakkehøjtaleren i lang tid, skal du oplade det indbyggede batteri tilstrækkeligt én gang hver 6 måneder for at bevare dets ydelse.
- Hvis nakkehøjtaleren ikke anvendes i lang tid, kan det tage længere at oplade det indbyggede batteri.
- Det genopladelige indbyggede batteri har en levetid. Efterhånden som tiden går, og antallet af gange det indbyggede batteri anvendes, forringes kapaciteten af det genopladelige indbyggede batteri langsomt. Når mængden af tid, som det indbyggede batteri kan anvendes i, synes meget kortere, på trods af at det er fuldt opladet, skal du kontakte din nærmeste Sony-forhandler.
- Når mængden af tid, som det indbyggede batteri kan anvendes i, synes meget kortere, kan det betyde, at det genopladelige indbyggede batteri er udløbet.
- Levetiden for det genopladelige indbyggede batteri varierer afhængigt af brug, miljø og opbevaringsmetode.

### Forsigtig

Når nakkehøjtaleren detekterer en abnormitet, som fx følgende under opladning af batteriet, bliver indikatoren ved med at dobbeltblinke orange.

- Omgivelsestemperaturen overstiger området fra 5 °C – 35 °C.
- Der er et problem med det indbyggede batteri.
- Når opladning til det indbyggede batteri fortsætter i lang tid.



Når der er blevet detekteret noget unormalt ved det indbyggede batteri, skal du straks stoppe opladning, vente et stykke tid, og derefter oplade det indbyggede batteri igen. Hvis problemet vedvarer, skal du kontakte din nærmeste Sony-forhandler.

### Bemærk!

- Mens der er batteriopladning i gang, vil nakkehøjtaleren ikke tænde, og du kan ikke anvende BLUETOOTH-funktionen.
- Når batteriopladningen er færdig, skal du sørge for at lukke hættten over DC-indgangsporten (USB Type-C®) for at undgå risikoen for funktionsfejl forårsaget af sved- eller vandindtrængen.
- Opladningstiden varierer afhængigt af anvendelsesforholdene for det indbyggede batteri.
- Oplad nakkehøjtaleren i en omgivelsestemperatur på mellem 5 °C og 35 °C.

- Nakkehøjtaleren kan også oplades, når omgivelsestemperaturen er 14 °C eller lavere. Men det kan muligvis tage meget lang tid at oplade.
- Nakkehøjtaleren bliver varm under opladning. Dette er ikke en funktionsfejl.
- Undgå udsættelse for hurtigt temperaturskift, direkte sollys, dis, sand, støv eller elektriske stød. Efterlad desuden aldrig nakkehøjtaleren i en bil parkeret i solen.
- Du kan oplade nakkehøjtalerens indbyggede batteri ved at tilslutte nakkehøjtaleren til en computer, som også er udstyret med en USB-opladningsport. Men det er ikke alle computere, som er testet og fundet kompatible med denne procedure, og proceduren er ikke anvendelig på hjemmebyggede computere.
- I et ekstremt koldt eller varmt miljø stopper opladning af sikkerhedshensyn. Hvis opladningen tager lang tid, får det også opladningen af nakkehøjtaleren til at stoppe. For at løse disse problemer skal du afbryde USB-kablet fra nakkehøjtaleren og tilslutte det igen med en driftstemperatur på mellem 5 °C og 35 °C.
- Opladning fra en USB-hub garanteres kun, når du anvender en selvforsynet USB-hub, som bærer et godkendt logo.
- Mens nakkehøjtaleren er tilsluttet med en computer, som ikke er tilsluttet til en stikkontakt, forbruger nakkehøjtaleren batteristrømmen på computeren. Efterlad ikke computeren med nakkehøjtaleren tilsluttet i længere tid for at forhindre at computerens batteri løber tør for strøm.

---

## Relateret emne

- [Opladning af nakkehøjtaleren](#)

Trådløs nakkehøjtaler  
SRS-NB10

## Bemærkninger til vandafvisende egenskaber

### Vandbestandighedsydelsen af nakkehøjtaleren

Nakkehøjtaleren, med hættten ordentligt lukket, har en vandbestandighedsspecifikation på IPX4<sup>\*1</sup>, som angivet i "Grad af beskyttelse mod vandstænk" under IEC60529 "Kapslingsklassificering (IP-kode)"<sup>\*2</sup>.

Men nakkehøjtaleren er ikke fuldstændig vandtæt. Tab ikke nakkehøjtaleren ned i varmt vand i et badekar og brug den ikke med vilje i vand.

### Væsker, som de vandafvisende egenskaber gælder for

Relevant	ferskvand, postevand
Ikke relevant	andre væsker end ovenstående (sæbevand, vand med skyllemiddel eller badesæbe, shampoo, poolvand, varmt kildevand, saltvand osv.)

\*1 IPX4 ækvivalens: Nakkehøjtaleren bevarer dens ydelse, mens den er udsat for vand, der sprøjtes fra enhver retning. Dette betyder, at der ikke kan findes noget spor af vand inde i nakkehøjtaleren efter en 10-minutters test med vand med 10 l/min. sprøjtet fra en afstand på 300 mm til 500 mm i enhver retning.

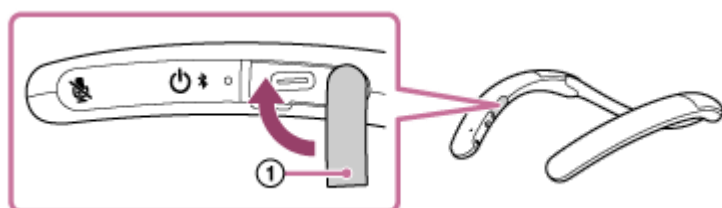
\*2 Det medfølgende tilbehør og stikkene på denne nakkehøjtaler (USB) er ikke vandtætte. For at reducere risikoen for brand eller elektriske stød skal du ikke udsætte nakkehøjtaleren for vand eller dråber under brug af ét eller begge af stikkene (USB). Placer ikke en vase eller nogen anden væskefyldt beholder på nakkehøjtaleren.

Vandbestandighedsydelsen for nakkehøjtaleren er baseret på vores målinger under de heri beskrevne forhold. Bemærk, at fejlfunktioner, som et resultat af vandindtrængen forårsaget af kundens forkerte brug, ikke er dækket af garantien.

### Sådan undgås forringelse af de vandafvisende egenskaber

Kontrollér følgende, og brug nakkehøjtaleren korrekt.

- Denne nakkehøjtalers design er ikke bestandigt over for vandtryk. Placer ikke nakkehøjtaleren i vandet eller direkte under det vand, som sprøjter ud af vandhanen, for at undgå en funktionsfejl.
- Hæld ikke varmt vand, eller blæs ikke varm luft fra en hårtørrer eller andet apparat direkte på nakkehøjtaleren. Brug aldrig nakkehøjtaleren på et sted udsat for høje temperaturer som fx i en sauna eller i nærheden af en varmekilde.
- Håndter hættten ① forsigtigt. Hættten spiller en meget vigtig rolle i vedligeholdelse af de vandafvisende egenskaber. Sørg for, at hættten er lukket helt, når nakkehøjtaleren bruges. Vær forsigtig, så der ikke trænger fremmedlegemer ind, når hættten lukkes. Hvis hættten ikke er lukket helt, kan de vandafvisende egenskaber forringes og medføre en fejlfunktion på nakkehøjtaleren som et resultat af vand eller støv, der trænger ind i nakkehøjtaleren.



Trådløs nakkehøjtaler  
SRS-NB10

## Sådan behandles nakkehøjtaleren

Du kan bruge nakkehøjtaleren mere bekvemt og i længere tid ved at følge vedligeholdelsesproceduren nedenfor.

- Lad ikke nakkehøjtaleren blive udsat for kemiske ingredienser fra et produkt, som fx en insektspray eller en solbrunende olie. Når nakkehøjtaleren er snavset på overfladen, skal du fjerne snavset ved forsigtigt at duppe det med en tør, blød klud eller en godt opvredet klud dyppet i postevand eller lunke vand, inden overfladen plettes af snavset. Men afhængigt af typen af snavs er det ikke muligt at fjerne snavset på denne måde.
- Sørg for at tørre fugten af efter brug af nakkehøjtaleren. Hvis nakkehøjtaleren efterlades våd, kan der komme skjolde, mug eller lignende på den.
- Lydkvaliteten kan ændre sig, hvis der kommer vand ind i nakkehøjtalerens højtalersektion. Dette indikerer dog ikke en funktionsfejl. Tør fugten af dens overflade og anbring nakkehøjtaleren på en tør, blød klud, så opsamlet vand indvendigt i nakkehøjtaleren bortledes. Lad derefter nakkehøjtaleren tørre et luftigt sted, indtil der ikke er mere fugt tilbage.

### Bemærk!

- Brug ikke rensmiddel, fortynder, benzin, alkohol osv. for at rengøre nakkehøjtaleren, hvis nakkehøjtalerens overflade bliver snavset, da det vil påvirke den vandafvisende funktion af nakkehøjtalerens stofdel.
- Særligt i kolde områder skal du sørge for at tørre fugten af efter brug af nakkehøjtaleren. Hvis fugt efterlades på nakkehøjtalerens overflade, kan den fryse, hvilket medfører fejlfunktion.
- Hvis sandkorn osv. trænger ind i stoffet eller en anden del af nakkehøjtaleren, fjernes de forsigtigt. Brug aldrig en støvsuger osv. på nakkehøjtaleren. Det kan muligvis forårsage skade på højtalersektionen eller anden del af nakkehøjtaleren.

Trådløs nakkehøjtaler  
SRS-NB10

## Om den trådløse BLUETOOTH-teknologi

Den trådløse BLUETOOTH-teknologi fungerer inden for et område på ca. 30 m.

### Understøttet version og profiler for BLUETOOTH-standarden

En profil er et sæt funktioner standardiseret for enhver egenskab af BLUETOOTH-udstyr. Nakkehøjtaleren understøtter den/de følgende version og profiler af BLUETOOTH-standarden.

Understøttet BLUETOOTH-version: BLUETOOTH-standard, version 5,1

Understøttede BLUETOOTH-profiler:

- A2DP (Advanced Audio Distribution Profile): Muliggør transmission og modtagelse af indhold af høj kvalitet.
- AVRCP (Audio Video Remote Control Profile): Muliggør justering af lydstyrke og betjening af afspilning/pause og spring til begyndelsen af det næste/aktuelle spor.
- HSP (Headset Profile)\*: Muliggør telefonopkald og mobiltelefonbetjening.
- HFP (Hands-free Profile)\*: Muliggør håndfri telefonopkald og mobiltelefonbetjening.

\* Hvis mobiltelefonen med BLUETOOTH-funktionen understøtter både HFP og HSP, skal du anvende HFP (Hands-free Profile).

### Maksimal kommunikationsrækkevidde

Brug den trådløse BLUETOOTH-teknologi mellem nakkehøjtaleren og et udstyr, som er placeret inden for ca. 30 m fra hinanden.

Maksimal kommunikationsrækkevidde kan muligvis forkortes under følgende forhold.

- Der er en genstand som fx en person, metal eller væg mellem nakkehøjtaleren og BLUETOOTH-udstyret.
- Der anvendes en trådløs LAN-enhed i nærheden af nakkehøjtaleren.
- Der anvendes en mikroovn i nærheden af nakkehøjtaleren.
- Der anvendes en enhed, som udvikler elektromagnetisk stråling i nærheden af nakkehøjtaleren.

### Interferens fra andre enheder

Eftersom BLUETOOTH-udstyr og trådløst LAN (IEEE802.11b/g) anvender den samme frekvens (2,4 GHz), kan der opstå mikrobølgeinterferens, hvilket kan resultere i en forringelse af kommunikationshastigheden, støj eller dårlig tilslutning, hvis nakkehøjtaleren anvendes i nærheden af en trådløs LAN-enhed.

### Interferens med andet udstyr

Mikrobølger afgivet fra et BLUETOOTH-udstyr kan muligvis påvirke betjeningen af elektronisk medicinudstyr. Sluk for nakkehøjtaleren og andet BLUETOOTH-udstyr på følgende steder, eftersom det muligvis kan forårsage en ulykke.

- Hvor der er brændbar gas til stede, på et hospital, i et tog, fly eller på en benzintank
- I nærheden af automatisk døre eller en brandalarm

#### Bemærk!

- For at være i stand til at anvende BLUETOOTH-funktionen skal det BLUETOOTH-udstyr, som skal tilsluttes, have den samme profil som nakkehøjtalerens. Bemærk også, at selv hvis den samme profil findes, kan udstyr muligvis variere i funktion afhængigt af deres specifikationer.
- På grund af den trådløse BLUETOOTH-teknologis egenskaber er lyd/musik-afspilning på nakkehøjtaleren i lille smule forsinket i forhold til afspilningen på BLUETOOTH-kildeudstyret.
- Nakkehøjtaleren understøtter sikkerhedsfunktioner, som er i overensstemmelse med BLUETOOTH-standarden for at give en sikker tilslutning, når den trådløse BLUETOOTH-teknologi anvendes, men sikkerheden er muligvis ikke tilstrækkelig afhængigt af indstillingen. Vær påpasselig når du kommunikerer vha. trådløs BLUETOOTH-teknologi.

- Vi påtager os intet ansvar for læk af information under BLUETOOTH-kommunikation.
- BLUETOOTH-udstyr, som skal tilsluttes med nakkehøjtaleren, skal være i overensstemmelse med de BLUETOOTH-standarder, som er angivet af Bluetooth SIG, Inc., og skal være certificeret som kompatible. Selvom de er i overensstemmelse med BLUETOOTH-standarderne, kan der dog være tilfælde, hvor tilslutningsforsøget mislykkedes; eller betjening på udstyret, indhold vist på udstyret eller opførelse af udstyret varierer afhængigt af egenskaberne eller specifikationerne af BLUETOOTH-udstyret.
- Støj eller lydafbrydelse kan forekomme afhængigt af BLUETOOTH-udstyret tilsluttet med nakkehøjtaleren, kommunikationsmiljøet eller driftsmiljøet.
- Oprettelse af en BLUETOOTH-tilslutning mellem nakkehøjtaleren og et udstyr med en indbygget radio eller tuner kan muligvis forårsage støj i lyden fra udstyret. Nakkehøjtaleren bør ikke anvendes med sådan et udstyr via BLUETOOTH-tilslutning.
- Hold nakkehøjtaleren væk fra et udstyr som fx et tv, en radio eller en tuner. Brug af nakkehøjtaleren i nærheden af sådan et udstyr kan muligvis forårsage støj i lyden fra udstyret.



Trådløs nakkehøjtaler  
SRS-NB10

## **Ansvarsfraskrivelse angående tjenester som udbydes af tredjeparter**

---

Tjenester, som udbydes af tredjeparter, kan muligvis blive ændret, suspenderet eller ophøre uden forudgående varsel. Sony er ikke ansvarlig for denne slags situationer.

Trådløs nakkehøjtaler  
SRS-NB10

## Varemærker

---

- Android er et varemærke tilhørende Google LLC.
- BLUETOOTH®-ordmærket og logoer er registrerede varemærker ejet af Bluetooth SIG, Inc. og enhver brug af sådanne mærker af Sony Corporation er under licens.
- WALKMAN og WALKMAN-logoet er registrerede varemærker tilhørende Sony Corporation.
- iPhone, iPod touch, Mac og macOS er varemærker, der tilhører Apple Inc., registreret i USA og andre lande.
- Microsoft og Windows er registrerede varemærker eller varemærker tilhørende Microsoft Corporation i USA og/eller andre lande.
- USB Type-C® og USB-C® er registrerede varemærker tilhørende USB Implementers Forum.
- Andre varemærker og handelsnavne tilhører deres respektive ejere.
- Mærkerne ™ og ® er udeladt i dokumenterne.

Trådløs nakkehøjtaler  
SRS-NB10

## Hvad kan jeg gøre for at løse et problem?

---

Hvis nakkehøjtaleren ikke fungerer som forventet, skal du prøve de følgende trin for at afhjælpe problemet.

- Find symptomerne for i denne Hjælpevejledning og prøv de korrigerende handlinger, der er beskrevet.
- Oplad nakkehøjtaleren.  
Du kan muligvis afhjælpe visse problemer ved at oplade det indbyggede batteri.
- Nulstil nakkehøjtaleren.
- Initialiser nakkehøjtaleren.  
Indstillingerne, som fx lydstyrkeindstillingerne, genoprettes til standardindstillingerne fra fabrikken, og al parringsinformationen slettes.
- Søg efter information angående problemet på kundesupportwebsitet.
- Besøg de følgende supporthjemmesider for at få supportinformation om din nakkehøjtaler:
  - For kunder i Amerika:  
<https://www.sony.com/am/support>
  - For kunder i Europa:  
<https://www.sony.eu/support>
  - For kunder i Kina:  
<https://service.sony.com.cn>
  - For kunder i andre lande/regioner:  
<https://www.sony-asia.com/support>

Hvis betjeningerne ovenfor ikke virker, skal du konsultere din nærmeste Sony-forhandler.

---

### Relateret emne

- [Opladning af nakkehøjtaleren](#)
- [Nulstilling af nakkehøjtaleren](#)
- [Initialisering af nakkehøjtaleren](#)

Trådløs nakkehøjtaler  
SRS-NB10

## Ikke i stand til at oplade nakkehøjtaleren

- Når der anvendes en kommercielt tilgængelig USB AC-adapter, skal du sørge for, at USB-kablet er tilsluttet ordentligt til nakkehøjtaleren og USB AC-adapteren. Sørg derefter for, at USB AC-adapteren er tilsluttet ordentligt til en stikkontakt.
- Når der anvendes en kommercielt tilgængelig USB AC-adapter skal du sørge for, at den er i stand til at levere en udgangsstrøm på 0,5 A (500 mA) eller mere. Brug af en USB AC-adapter med en udgangsstrøm på mindre end 0,5 A (500 mA) er ikke garanteret til brug for batteriopladning. Tiden til opladning kan muligvis også variere afhængigt af omgivelsestemperaturen.
- Du kan oplade nakkehøjtalerens indbyggede batteri ved at tilslutte USB-kablet, som er tilsluttet med nakkehøjtaleren, til en computer, som også er udstyret med en USB-opladningsport. Men det er ikke alle computere, som er testet og fundet kompatible med denne procedure, og proceduren er ikke anvendelig på hjemmebyggede computere.
- Afhængigt af typen af USB AC-adapter kan batteriopladning muligvis mislykkes.
- Batteriopladning med en computer mislykkes, når computeren går i standby (slumre)- eller dvaletilstand. I sådan et tilfælde skal du ændre strømstillingerne på computeren og oplade batteriet igen.

### Relateret emne

- [Opladning af nakkehøjtaleren](#)
- [Om indikatoren på nakkehøjtaleren](#)

Trådløs nakkehøjtaler  
SRS-NB10

## Ude af stand til at tænde for nakkehøjtaleren eller nakkehøjtaleren slukker pludselig

---

- Hvis indikatoren vedbliver med at lyse blå i 2 sekunder og går ud, efter nakkehøjtaleren er blevet tændt, hvorefter nakkehøjtaleren slukker, er det genopladelige batteri tomt. Oplad det indbyggede batteri.
  - Automatisk strøm fra-funktionen på nakkehøjtaleren kan muligvis være blevet aktiveret. Mens Automatisk strøm fra-funktionen er aktiv, slukker nakkehøjtaleren automatisk i tilfælde af, at nakkehøjtaleren, uden nogen BLUETOOTH-tilslutning, lades være ubenyttet i ca. 15 minutter.
  - Nakkehøjtaleren tænder ikke, mens opladning er i gang.
- 

### Relateret emne

- [Opladning af nakkehøjtaleren](#)
- [Automatisk strøm fra-funktion](#)

Trådløs nakkehøjtaler  
SRS-NB10

## Ingen lyd/Kun lyd fra én højtalerkomponent/Lavt lydstyrkeniveau/Forvrænget lyd/Brummen eller støj fra højtaleren/Ingen stemme eller lav stemme på den der ringer op

- Sørg for, at både nakkehøjtaleren og det tilsluttede udstyr er tændt.
- Sørg for, at lydstyrken på det tilsluttede udstyr og nakkehøjtaleren er høj nok.
- Sørg for, at der afspilles på et tilsluttede udstyr.
- For at anvende et videoopkaldsprogram på en computer skal du betjene computeren for at ændre BLUETOOTH-profilen til HFP eller HSP.  
Under et videoopkald kan lydkvaliteten muligvis forringes afhængigt af forholdene af kommunikationssammenkoblingen.
- Sørg for, at mikrofonerne på nakkehøjtaleren ikke er slukket.
- Se lydindstillingerne på BLUETOOTH-udstyret for at sikre dig, at nakkehøjtaleren er konfigureret til at udsende lyd under en telefonsamtale.
- Sikr dig, at nakkehøjtaleren har en BLUETOOTH-tilslutning med BLUETOOTH-udstyret.
- Par nakkehøjtaleren med BLUETOOTH-udstyret igen. Hvis nakkehøjtaleren er tilsluttet med et andet BLUETOOTH-udstyr, skal du afbryde BLUETOOTH-tilslutningen med det udstyr, og derefter parre nakkehøjtaleren med BLUETOOTH-målstyret igen.
- Sørg for, at equalizer-funktionen er deaktiveret på det tilsluttede udstyr.
- Afhængigt af BLUETOOTH-udstyret er det muligt at ændre præferencen for kvaliteten for musikafspilning via BLUETOOTH-tilslutninger. I sådan et tilfælde skal du vælge "Prioritet på stabil forbindelse" (SBC)-præferencen. For detaljer skal du se den betjeningsvejledning, som følger med dit BLUETOOTH-udstyr.
- Vælg "Prioritet på stabil forbindelse" (SBC)-præferencen for kvaliteten for musikafspilning via BLUETOOTH-tilslutninger.
- Sørg for, at computeren er konfigureret til at udsende lyd gennem nakkehøjtaleren, når den er tilsluttet med nakkehøjtaleren.
- Når du lytter til musik fra en computer gennem nakkehøjtaleren, kan lydkvaliteten muligvis være dårlig (fx svært at høre vokallyde osv.) i de første sekunder, efter der er oprettet en forbindelse. Dette er pga. computerspecifikationerne (der prioriteres en stabil forbindelse i begyndelsen af kommunikationen, og derefter skiftes der til lyd kvalitet efter adskillige sekunder), og dette er ikke tegn på en funktionsfejl på nakkehøjtaleren. Hvis lyd kvaliteten ikke forbedres efter nogle få sekunder, skal du betjene computeren for at oprette en A2DP-tilslutning. For betjening på computeren skal du se den betjeningsvejledning, som følger med din computer.
- Hvis nakkehøjtaleren og BLUETOOTH-kildeudstyret for musikafspilning er tilsluttet med HFP eller HSP BLUETOOTH-profilen, skal du betjene BLUETOOTH-udstyret for at ændre profilen til A2DP.
- Flyt nakkehøjtaleren væk fra et udstyr som fx en mikroovn og et trådløst LAN-adgangspunkt.
- Før nakkehøjtaleren tættere på BLUETOOTH-udstyret. Hvis der er nogen forhindring mellem nakkehøjtaleren og BLUETOOTH-udstyret, skal du flytte den væk.

- Oprettelse af en BLUETOOTH-tilslutning mellem nakkehøjtaleren og et udstyr med en indbygget radio eller tuner kan muligvis forårsage støj i lyden fra udstyret. Nakkehøjtaleren bør ikke anvendes med sådan et udstyr via BLUETOOTH-tilslutning.
- Når du anvender nakkehøjtaleren, skal du holde den væk fra et udstyr som fx et tv, en radio eller en tuner. Brug af nakkehøjtaleren i nærheden af sådan et udstyr kan muligvis forårsage støj i lyden fra udstyret.

---

---

#### Relateret emne

- [Tilslutning af nakkehøjtaleren med en Android™-smartphone eller en iPhone via en BLUETOOTH-tilslutning](#)
- [Lytning til musik på et udstyr via BLUETOOTH-tilslutning](#)
- [Valg af kvaliteten for musikafspilning via BLUETOOTH-tilslutninger \(Kodec\)](#)
- [Om indikatoren på nakkehøjtaleren](#)
- [Modtagelse af et opkald](#)
- [Foretagelse af et opkald](#)

Trådløs nakkehøjtaler  
SRS-NB10

## Ikke i stand til at parre nakkehøjtaleren med et BLUETOOTH-udstyr

---

- Før BLUETOOTH-udstyret inden for en afstand af 1 m fra nakkehøjtaleren.
  - Når først nakkehøjtaleren er initialiseret, kan den muligvis ikke tilslutte med den tidligere parrede iPhone. I sådan et tilfælde skal du slette parringsinformationen for nakkehøjtaleren fra iPhone, og derefter parre dem igen.
  - Sikr dig, at det BLUETOOTH-udstyr, som skal parres ned nakkehøjtaleren, er tændt, og at BLUETOOTH-funktionen er aktiveret på udstyret.
  - Hvis navnet på nakkehøjtaleren ikke vises på det BLUETOOTH-udstyr, som skal parres med nakkehøjtaleren, skal du slukke for BLUETOOTH-funktionen på udstyret, og tænd derefter for det igen. Dette kan muligvis afhjælpe problemet.
- 


### Relateret emne

- [Om indikatoren på nakkehøjtaleren](#)
- [Initialisering af nakkehøjtaleren](#)

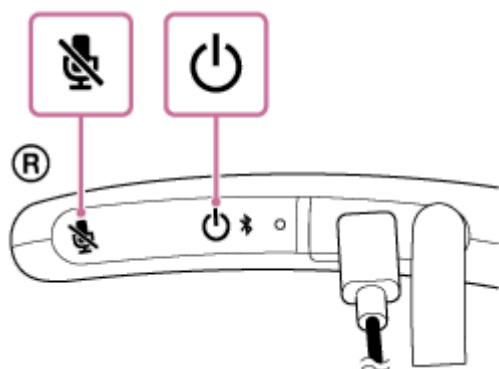


Trådløs nakkehøjttaler  
SRS-NB10

## Nulstilling af nakkehøjttaleren

I tilfælde af følgende skal du trykke samtidigt på  (strøm)/ (BLUETOOTH)-knappen og  (mikrofon fra)-knappen, mens der er opladning i gang, for at nulstille nakkehøjttaleren.

- Du kan ikke betjene nakkehøjttaleren, efter du har tændt den.
- Du kan ikke betjene nakkehøjttaleren, efter du har lavet fejlfinding på parringsproblemer, osv.






### Bemærk!

- Nulstilling af nakkehøjttaleren sletter ikke dens parringsinformation.
- Nulstilling af nakkehøjttaleren ændrer muligvis dens lydstyrke- eller funktionsindstillinger.

Trådløs nakkehøjtaler  
SRS-NB10

## Initialisering af nakkehøjtaleren

Hvis nakkehøjtaleren ikke fungerer ordentligt efter du har nulstillet den, skal du initialisere nakkehøjtaleren for at genindstille standardindstillingerne fra fabrikken.

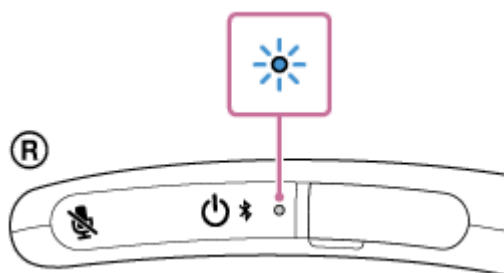
Sørg for at nakkehøjtaleren er slukket, og tryk derefter samtidigt på  (strøm)/ (BLUETOOTH)-knappen og  (afspil/opkald)-knappen på nakkehøjtaleren i ca. 7 sekunder.

### Bemærk!

- Mens opladning er i gang, kan du ikke initialisere nakkehøjtaleren.



Når initialiseringen er færdig, blinker indikatoren på nakkehøjtaleren 4 gange blåt.



Indstillingerne, som fx lydstyrkeindstillingerne, genoprettes til standardindstillingerne fra fabrikken, og al parringsinformationen slettes.

### Relateret emne

- [Tilslutning af nakkehøjtaleren med en Android™-smartphone eller en iPhone via en BLUETOOTH-tilslutning](#)
- [Nulstilling af nakkehøjtaleren](#)