

Kabelloser Nackenlautsprecher
SRS-NB10



Im Folgenden wird erläutert, wie dieser Nackenlautsprecher verwendet wird. Wählen Sie ein Thema aus dem Navigationsbereich.

Das Design und die technischen Daten unterliegen Änderungen ohne vorherige Ankündigung.

Vorbereitungen

[Teile und Bedienelemente](#)

Stromversorgung/Laden

- [Laden des Nackenlautsprechers](#)
- [Einschalten des Geräts](#)
- [Ausschalten des Geräts](#)
- [Automatisch Ausschalten-Funktion](#)

Herstellen von Verbindungen

Computer-Verbindung

- [Durch Anschließen des Nackenlautsprechers an den Computer über eine BLUETOOTH®-Verbindung \(Windows\)](#)
- [Durch Verbinden des Nackenlautsprechers mit einem gekoppelten Computer über eine BLUETOOTH-Verbindung \(Windows\)](#)

[Durch Anschließen des Nackenlautsprechers an den Computer über eine BLUETOOTH-Verbindung_\(Mac\)](#)

[Durch Verbinden des Nackenlautsprechers mit einem gekoppelten Computer über eine BLUETOOTH-Verbindung_\(Mac\)](#)

Smartphone-Verbindung

[Verbinden des Nackenlautsprechers mit einem Android™-Smartphone oder einem iPhone über eine BLUETOOTH-Verbindung](#)

[Verbinden des Nackenlautsprechers mit einem gekoppelten Android-Smartphone oder einem gekoppelten iPhone über eine BLUETOOTH-Verbindung](#)

Mehrpunkt-Verbindung

[Verbinden des Nackenlautsprechers mit einem Computer und einem Smartphone mit Mehrpunkt-Verbindung](#)

[Verbinden des Nackenlautsprechers mit einem Musikplayer und einem Smartphone mit Mehrpunkt-Verbindung](#)

[Verbinden des Nackenlautsprechers mit 2 Android-Smartphones mit Mehrpunkt-Verbindung](#)

[Verbinden des Nackenlautsprechers mit einem Android-Smartphone und einem iPhone in Mehrpunkt-Verbindung](#)

Wiedergeben von Musik

BLUETOOTH-Gerät

[Hören von Musik von einem Gerät über BLUETOOTH-Verbindung](#)

[Auswahl der Qualität für die Musikwiedergabe über BLUETOOTH-Verbindungen \(Codec\)](#)

[Beenden der BLUETOOTH Verbindung_\(nach Verwendung\)](#)

Telefonieren

[Einen Videoruf auf einem Computer tätigen](#)

[Einen Anruf empfangen](#)

[Einen Anruf tätigen](#)

Informationen

[Die Anzeige am Nackenlautsprecher](#)

Hinweise zum Gebrauch

[Sicherheitsmaßnahmen](#)

[Hinweise zum Aufladen](#)

[Hinweise zur Wasserfestigkeit](#)

[Pflege des Nackenlautsprechers](#)

[Hinweise zu der BLUETOOTH-Drahtlostechnologie](#)

[Haftungsausschluss in Bezug auf Dienstleistungen von Dritten](#)

[Markenzeichen](#)

Störungsbehebung

Was kann ich tun, um ein Problem zu lösen?

Stromversorgung

- └ [Aufladen des Nackenlautsprechers unmöglich](#)
- └ [Unfähig, den Nackenlautsprecher einzuschalten, oder der Nackenlautsprecher schaltet sich plötzlich aus](#)

Ton

- └ [Kein Klang/Klang nur von einer Lautsprecherkomponente/Leiser Klang/Verzerrter Klang/Brummen oder Rauschen in der Lautsprecherausgabe/Keine Sprache oder schwache Sprache von Anrufern](#)

BLUETOOTH-Verbindung

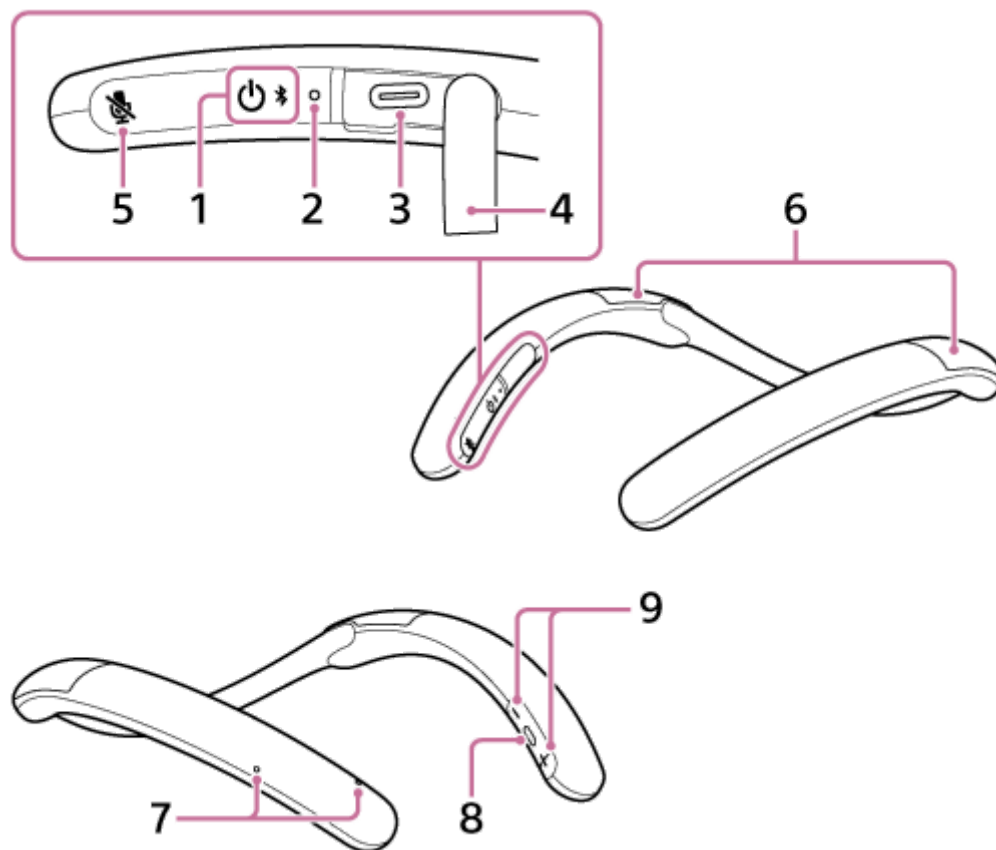
- └ [Unfähig, den Nackenlautsprecher mit einem BLUETOOTH-Gerät zu koppeln](#)

Zurücksetzen

- └ [Zurücksetzen des Nackenlautsprechers](#)
- └ [Initialisieren des Nackenlautsprechers](#)

Kabelloser Nackenlautsprecher
SRS-NB10

Teile und Bedienelemente



1. (Strom)/ (BLUETOOTH)-Taste
2. Anzeige (leuchtet orangefarben oder blau)
Leuchtet orangefarben, während der Akku aufgeladen wird. Der Energie- oder Kommunikationszustand des Nackenlautspeakers wird durch die orangefarbene oder blaue Anzeige angezeigt.
3. DC-Eingangseinschluss (USB Type-C®)*
4. Kappe
5. (Mikrofon aus)-Taste
6. Lautsprecherkomponenten
7. Mikrofone (2 Stellen)
8. (Wiedergabe/Ruf)-Taste
9. -/+ (Lautstärke)-Tasten

* Der Anschluss ist nicht mit Musikwiedergabe kompatibel.

Verwandtes Thema

- [Die Anzeige am Nackenlautsprecher](#)

Kabelloser Nackenlautsprecher
SRS-NB10

Laden des Nackenlautsprechers

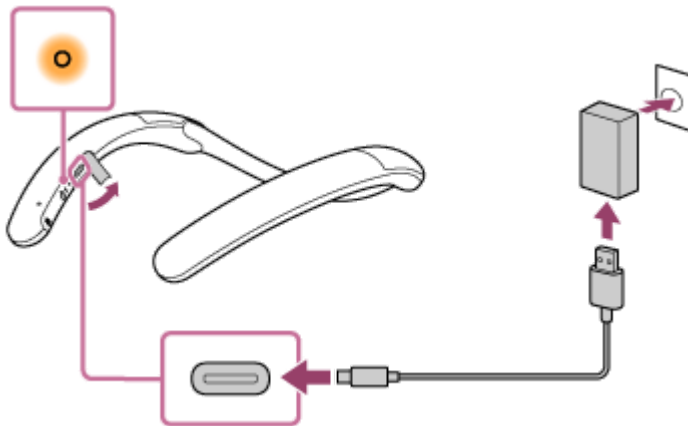
Der Nackenlautsprecher ist mit einem eingebauten Lithium-Ionen-Akku ausgestattet. Laden Sie den Akku mit einem handelsüblichen USB-Netzteil und dem mitgelieferten USB Type-C®-Kabel auf, bevor Sie den Nackenlautsprecher verwenden.

Wenn Sie den Nackenlautsprecher zum ersten Mal verwenden, laden Sie den eingebauten Akku mindestens 1 Stunde lang auf, bevor Sie den Nackenlautsprecher einschalten.

1 Schließen Sie den Nackenlautsprecher an eine Steckdose an, um ihn aufzuladen.

Schließen Sie ein Ende des mitgelieferten USB Type-C-Kabels an den DC-Eingangsanschluss des Nackenlautsprechers und das andere Ende an ein handelsübliches USB-Netzteil an, und schließen Sie dann das USB-Netzteil an eine Steckdose an.

Der Nackenlautsprecher unterstützt USB-Netzteile die mindestens 0,5 A (500 mA) ausgeben können. Bei Verwendung anderer Geräte wird erfolgreiches Aufladen des Akkus nicht garantiert.



Die Anzeige leuchtet während des laufenden Ladevorgangs orangefarben.

Die geschätzte Aufladezeit variiert in Abhängigkeit von der Leistungsabgabekapazität des angeschlossenen handelsüblichen USB-Netzteils. Darüber hinaus kann je nach Art und Spezifikation des USB-Netzteils und des USB-Kabels die unten angegebene Ladezeit überschritten werden. Die Aufladezeit kann sich je nach Umgebungstemperatur von der unten angegebenen unterscheiden.

Die folgende Zeit wird als Referenz angegeben.

- Wenn ein im Fachhandel erhältliches USB-Netzteil mit der Fähigkeit zur Ausgabe von 0,5 A (500 mA) angeschlossen wird, wird der Ladevorgang in ca. 4 Stunden* abgeschlossen und die orangefarbene Anzeige erlischt.
- Bei Verwendung eines handelsüblichen USB-Netzteils stellen Sie sicher, dass dieses mindestens 0,5 A (500 mA) ausgeben kann.

* Die Zeit, die erforderlich ist, um den leeren Akku zu seiner vollen Kapazität aufzuladen, wenn die Umgebungstemperatur im Bereich von 15 °C - 35 °C ist. Die erforderliche Zeit kann je nach Verwendung des Nackenlautsprechers variieren.

Nachdem Sie das USB-Kabel nach Abschluss des Ladevorgangs vom Lautsprecher getrennt haben, müssen Sie die Kappe sicher verschließen.

Die Kappe hat entscheidenden Einfluss auf die Wasserfestigkeit.

Prüfen der vollständigen Ladung

Wenn der eingebaute Akku voll geladen ist, wenn Sie den Nackenlautsprecher mit einem handelsüblichen USB-Netzteil an eine Steckdose anschließen, leuchtet die Anzeige orangefarben auf und erlischt dann nach einigen Minuten.

- **Bei Verwendung eines Android-Smartphones, auf dem OS 8.1 oder höher installiert ist**


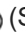
Wenn der Nackenlautsprecher mit dem Android-Smartphone über eine HFP (Hands-free Profile) BLUETOOTH-Verbindung verbunden ist, tippen Sie auf [Settings] - [Device connection] - [Bluetooth] auf dem Smartphone. Die verbleibende Akkuleistung des Nackenlautsprechers wird zusammen mit dem Namen des angeschlossenen BLUETOOTH-Geräts angezeigt. Einzelheiten siehe mit dem Android-Smartphone mitgelieferte Bedienungsanleitung. Beachten Sie, dass die auf dem Smartphone angezeigte verbleibende Akkuladung von der tatsächlichen verbleibenden Akkuladung des Nackenlautsprechers abweichen kann. Betrachten Sie diese Informationen als Referenz.

- **Bei Verwendung eines iPhone, auf dem iOS 10.0 oder höher installiert ist**

Während der Lautsprecher mit dem iPhone über eine HFP (Hands-free Profile) BLUETOOTH-Verbindung verbunden ist, wird die verbleibende Akkuladung des Nackenlautsprechers auf dem Widget-Bildschirm des iPhone angezeigt. Einzelheiten siehe mit dem iPhone mitgelieferte Bedienungsanleitung.

Beachten Sie, dass die auf dem iPhone angezeigte verbleibende Akkuladung von der tatsächlichen verbleibenden Akkuladung des Nackenlautsprechers abweichen kann. Betrachten Sie diese Informationen als Referenz.

Überprüfen des Ladezustands des eingebauten Akkus

Während der Nackenlautsprecher eingeschaltet ist, löst das Drücken der Taste  (Strom)/ (BLUETOOTH) in der rechten Hälfte des Nackenlautsprechers eine der folgenden Sprachführungen entsprechend der verbleibenden Akkuleistung aus.

- 81 % - 100 %: „Battery fully charged“ (Akku voll geladen)
- 61 % - 80 %: „Battery about 80%“ (Akku etwa 80 %)
- 41 % - 60 %: „Battery about 60%“ (Akku etwa 60 %)
- 21 % - 40 %: „Battery about 40%“ (Akku etwa 40 %)
- 1 % - 20 %: „Battery about 20%“ (Akku etwa 20 %)

Lebensdauer des eingebauten Akkus (mit einer BLUETOOTH-Verbindung)

- Etwa 20 Stunden
 - Der Lautstärkepegel des Nackenlautsprechers ist auf 22 eingestellt.
- Etwa 7 Stunden
 - Der Lautstärkepegel des Nackenlautsprechers ist auf Maximum (31) eingestellt.

Lebensdauer des eingebauten Akkus (nachdem der eingebaute Akku 10 Minuten lang geladen wurde)

10 Minuten Ladezeit bieten etwa 60 Minuten Musikwiedergabe. (Vorausgesetzt, dass der Lautstärkepegel des Nackenlautsprechers auf 22 eingestellt ist.)

Die oben genannte Lebensdauer des eingebauten Akkus wird mit unserer angegebenen Musikquelle gemessen. Die tatsächliche Leistungszeit kann sich von der angegebenen Zeit je nach Lautstärke, abgespielten Titeln, Umgebungstemperatur und Verwendungsbedingungen unterscheiden.

Wenn der eingebaute Akku schwach ist

Wenn Sie die Sprachführung (Low Battery, Please Recharge Speaker (Akku schwach, Lautsprecher neu laden)) hören und die Anzeige langsam orangefarben zu blinken beginnt, ist der eingebaute Akku schwach. Laden Sie den Nackenlautsprecher rechtzeitig.

Wenn der eingebaute Akku leer ist, hören Sie einen Benachrichtigungston und eine Sprachführung (Please Recharge Speaker. Power Off. (Lautsprecher neu laden. Strom Aus.)) und der Nackenlautsprecher schaltet sich automatisch aus.

Laden Sie den Nackenlautsprecher.

Tipp

- Sie können den eingebauten Akku des Nackenlautsprechers durch Anschließen des mit dem Lautsprecher verbundenen USB-Kabels an einen Computer laden, der ebenfalls mit einem USB-Ladeport ausgestattet ist. Allerdings können nicht alle Computer getestet und für kompatibel mit diesem Verfahren befunden werden, und das Verfahren ist nicht auf selbstgebaute Computer anwendbar.

Hinweis

- Durch Anschließen des Nackenlautsprechers an eine Steckdose oder einen Computer wird der Nackenlautsprecher automatisch ausgeschaltet. Während der Verbindung mit einer Stromquelle lässt sich der Nackenlautsprecher nicht einschalten.
- In sehr kalter oder heißer Umgebung stoppt der Ladevorgang zur Sicherheit. Wenn der Ladevorgang des Nackenlautsprechers lange Zeit dauert, stoppt er ebenfalls. Zum Beheben dieser Probleme trennen Sie das USB-Kabel ab und schließen es erneut innerhalb einer Betriebstemperatur zwischen 5 °C und 35 °C an, um den Nackenlautsprecher erneut zu laden. Beachten Sie, dass die Raumtemperatur, besonders im Winter, auf 5 °C oder niedriger fallen kann. Berücksichtigen Sie auch die Umgebungstemperatur beim Laden des Nackenlautsprechers.
- Laden Sie den eingebauten Akku des Nackenlautsprechers nicht an Orten auf, wo Wasser darauf spritzen kann. Das mitgelieferte USB Type-C-Kabel sowie der USB-Anschluss hinter der Kappe sind nicht wasserfest ausgelegt.
- Auch wenn Sie den Nackenlautsprecher längere Zeit nicht verwenden wollen, laden Sie den Akku einmal alle 6 Monate ausreichend auf, um seine Leistung zu bewahren.
- Wenn das Android-Smartphone so konfiguriert ist, dass nur BLUETOOTH zum Herstellen von Verbindungen zur Musikwiedergabe (A2DP) verwendet werden kann, wird die restliche Akkuladung des Nackenlautsprechers nicht auf dem Smartphone angezeigt.
- Wenn das Android-Smartphone oder das iPhone so konfiguriert ist, dass nur BLUETOOTH zum Herstellen von Verbindungen zur Musikwiedergabe (A2DP) mit Mehrpunkt-Verbindung verwendet werden kann, wird die restliche Akkuladung des Nackenlautsprechers nicht richtig auf dem Android oder iPhone angezeigt.

Verwandtes Thema

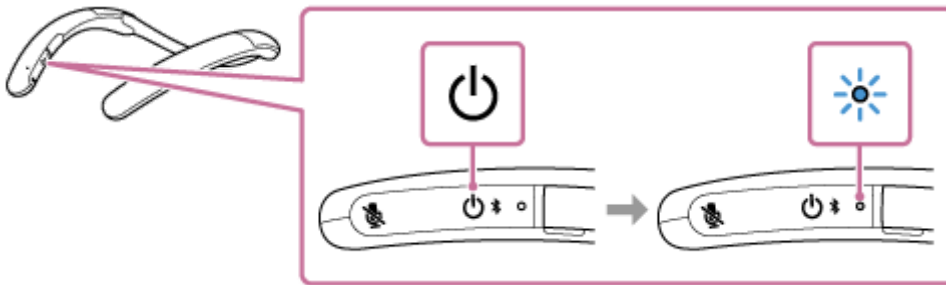
- [Einschalten des Geräts](#)
- [Hinweise zum Aufladen](#)

Kabelloser Nackenlautsprecher
SRS-NB10

Einschalten des Geräts

- 1 Halten Sie die  (Strom)/ (BLUETOOTH)-Taste etwa 2 Sekunden lang gedrückt, bis Sie die Sprachführung (Power ON (Strom EIN)) hören.

Der Nackenlautsprecher schaltet ein, und die Anzeige beginnt blau zu blinken.



Wenn der Nackenlautsprecher keine Pairing-Informationen hat, z. B. wenn Sie die BLUETOOTH-Funktion nach dem Kauf zum ersten Mal benutzen, beginnt die Anzeige doppelt blau zu blinken.

**Hinweis**

- Wenn Sie die Sprachführung (Low Battery, Please Recharge Speaker (Akku schwach, Lautsprecher neu laden)) hören und die Anzeige langsam orangefarben zu blinken beginnt, ist der eingebaute Akku schwach. Laden Sie den Nackenlautsprecher rechtzeitig.
- Wenn der eingebaute Akku leer ist, hören Sie einen Benachrichtigungston und eine Sprachführung (Please Recharge Speaker. Power Off. (Lautsprecher neu laden. Strom Aus.)) und der Nackenlautsprecher schaltet sich automatisch aus. Laden Sie den Nackenlautsprecher.

Verwandtes Thema

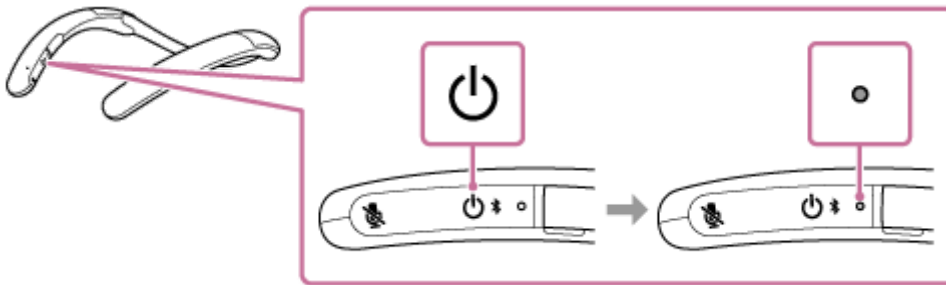
- [Ausschalten des Geräts](#)
- [Laden des Nackenlautsprechers](#)
- [Die Anzeige am Nackenlautsprecher](#)

Kabelloser Nackenlautsprecher
SRS-NB10

Ausschalten des Geräts

- 1 Halten Sie die  (Strom)/  (BLUETOOTH)-Taste etwa 2 Sekunden lang gedrückt, bis Sie die Sprachführung (Power OFF (Strom AUS)) hören.

Der Nackenlautsprecher schaltet aus, und die blaue Anzeige erlischt.



Verwandtes Thema



- [Automatisch Ausschalten-Funktion](#)

Kabelloser Nackenlautsprecher
SRS-NB10

Automatisch Ausschalten-Funktion

Der Nackenlautsprecher schaltet automatisch aus, wenn er etwa 15 Minuten lang nicht benutzt wird, nachdem die BLUETOOTH-Verbindung mit einem BLUETOOTH-Gerät beendet wurde.

Ein-/Ausschalten der Automatisch Ausschalten-Funktion

- 1 Schalten Sie den Nackenlautsprecher ein.
- 2 Halten Sie die  (Strom)/  (BLUETOOTH)-Taste und die - (Lautstärke)-Taste gleichzeitig etwa 5 Sekunden lang gedrückt.
 - Wenn die Einstellung „Automatisch Ausschalten“ deaktiviert ist, blinkt die Anzeige am Nackenlautsprecher 3 Mal orangefarben.
 - Wenn die Einstellung „Automatisch Ausschalten“ aktiviert ist, blinkt die Anzeige am Nackenlautsprecher zweimal orangefarben.

Kabelloser Nackenlautsprecher
SRS-NB10

Durch Anschließen des Nackenlautsprechers an den Computer über eine BLUETOOTH®-Verbindung (Windows)


Der Vorgang, bei dem die für die BLUETOOTH-Verbindung erforderlichen Informationen eines Zielgeräts registriert werden, wird als Pairing bezeichnet.

Um ein Gerät in Kombination mit dem Nackenlautsprecher über eine BLUETOOTH-Verbindung zu verwenden, ist es erforderlich, den Nackenlautsprecher individuell mit Geräten zu koppeln.

Unterstützte Betriebssysteme

Windows 10, Windows 8.1

Vor dem Fortfahren stellen Sie immer folgendes sicher:


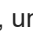
- Bringen Sie den Nackenlautsprecher in einen Abstand von 1 m von Ihrem Computer.
- Laden Sie den eingebauten Akku ausreichend auf.
- Halten Sie die mit dem Computer mitgelieferte Bedienungsanleitung zum Nachschlagen bereit.
- Um plötzliche Lautstärkespitzen vom Nackenlautsprecher zu vermeiden, stellen Sie die Lautstärke des Computers und des Nackenlautsprechers niedriger ein oder stoppen Sie die Musikwiedergabe.
- Schalten Sie den Lautsprecher Ihres Computers ein.
Wenn der Lautsprecher Ihres Computers auf  (Stumm) gestellt ist, wird kein Klang vom Nackenlautsprecher ausgegeben.

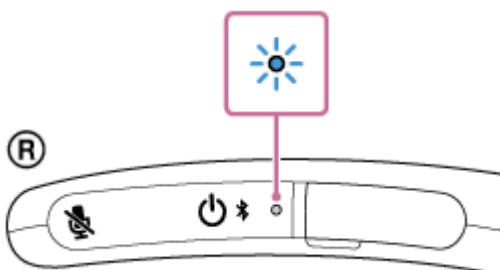
– Wenn der Lautsprecher Ihres Computers eingeschaltet ist:



1 Schalten Sie den Nackenlautsprecher auf Pairing-Modus.

Wenn Sie den Nackenlautsprecher zum ersten Mal nach dem Kauf mit einem BLUETOOTH-Gerät koppeln oder nachdem Sie den Nackenlautsprecher initialisiert haben (und alle Pairing-Informationen vom Nackenlautsprecher gelöscht wurden), wird der Nackenlautsprecher beim Einschalten automatisch in den Pairing-Modus versetzt. In diesem Fall fahren Sie mit Schritt 2 fort.

Um den Nackenlautsprecher mit einem zweiten oder weiteren BLUETOOTH-Gerät zu koppeln (über dessen Pairing-Informationen der Nackenlautsprecher verfügt), vergewissern Sie sich, dass der Nackenlautsprecher ausgeschaltet ist, und halten Sie dann die Taste  (Strom)/  (BLUETOOTH) etwa 5 Sekunden lang gedrückt, bis Sie die Sprachführung (BLUETOOTH pairing (BLUETOOTH-Pairing)) hören. Wenn sich der Nackenlautsprecher im Pairing-Modus befindet, beginnt die Anzeige doppelt blau zu blinken.



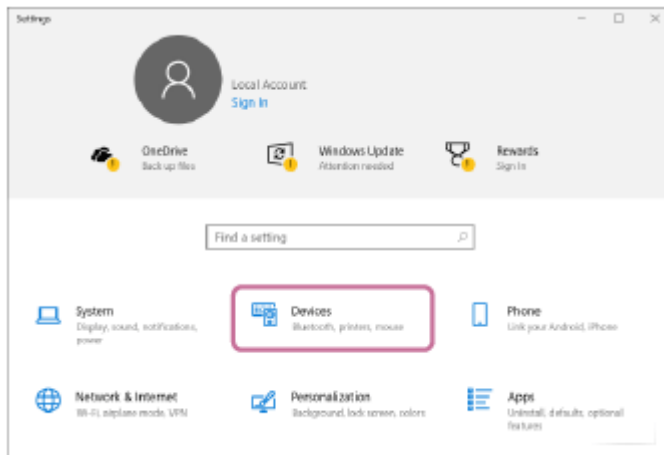
Hinweis

- Halten Sie die Taste auch dann gedrückt, wenn Sie die Sprachführung (Power ON (Strom EIN)) nach etwa 2 Sekunden nach dem Drücken und Halten der Taste  (Strom)/  (BLUETOOTH) hören.

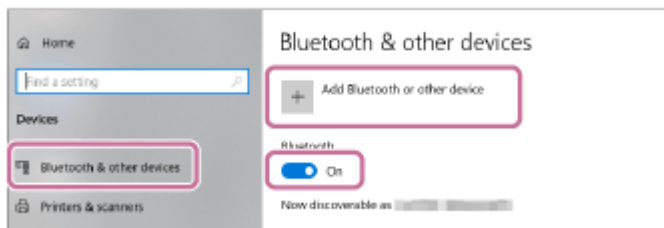
2 Registrieren Sie den Nackenlautsprecher auf dem Computer.

Für Windows 10

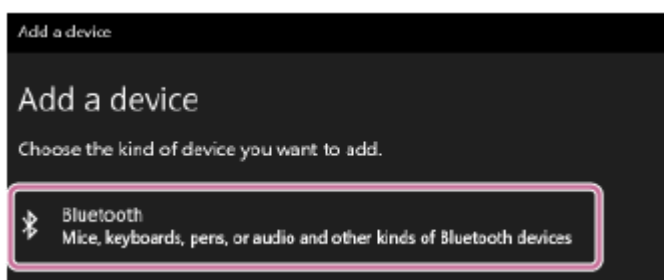
1. Klicken Sie auf die Schaltfläche [Start] und dann auf [Settings].
2. Klicken Sie auf [Devices].



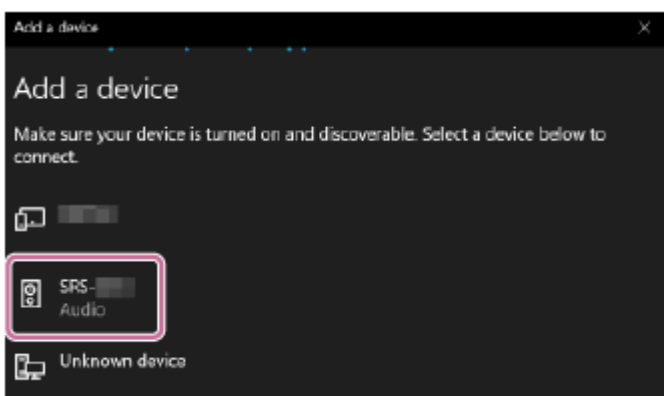
3. Klicken Sie auf die [Bluetooth & other devices]-Registerkarte, klicken Sie auf den [Bluetooth]-Schalter, um die BLUETOOTH-Funktion einzuschalten, und klicken Sie dann auf [Add Bluetooth or other device].



4. Klicken Sie auf [Bluetooth].

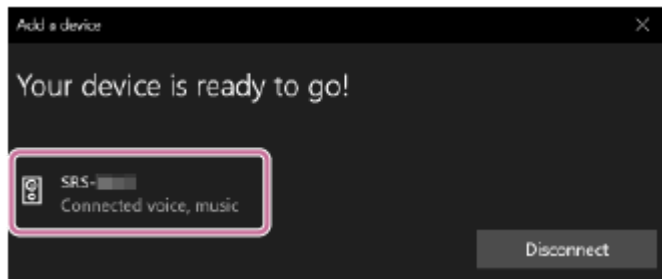


5. Wählen Sie [SRS-NB10].



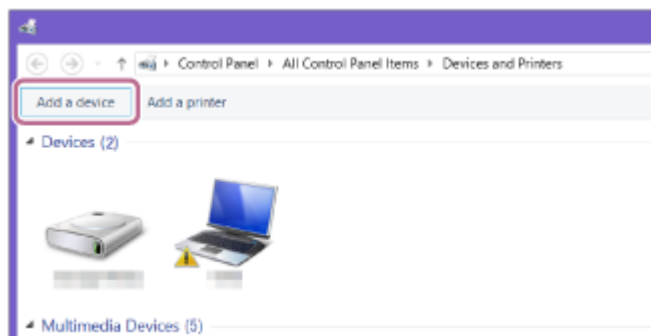
Wenn [SRS-NB10] nicht erscheint, wiederholen Sie das Verfahren ab Schritt ❶.

6. Nach dem Pairing wird die BLUETOOTH-Verbindung automatisch hergestellt, und [Connected music] oder [Connected voice, music] wird auf dem Bildschirm angezeigt. Gehen Sie zu Schritt ❸ weiter.

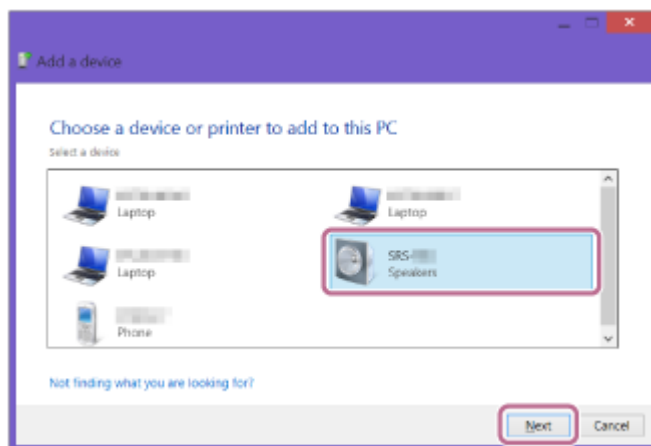


Für Windows 8.1

1. Klicken Sie mit der rechten Maustaste auf [Start], und klicken Sie dann auf [Control Panel].
Wenn [All Control Panel Items] angezeigt wird, wählen Sie [Devices and Printers].
Wenn das Fenster [Control Panel] anstelle des Bildschirms [All Control Panel Items] erscheint, wählen Sie [Large icons] oder [Small icons] aus dem Menü [View by] oben rechts im Bildschirm.
2. Klicken Sie auf [Add a device].

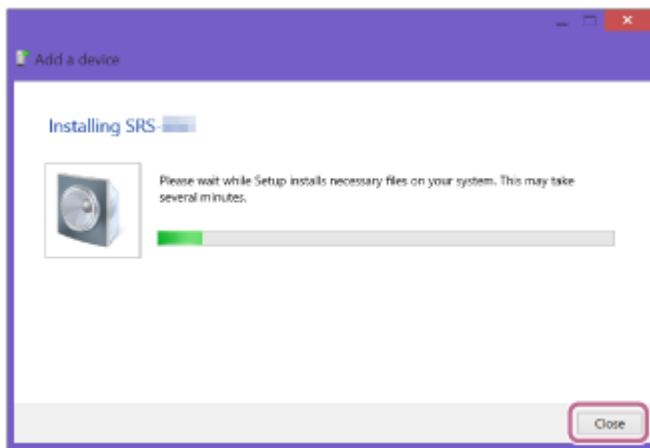




3. Wählen Sie [SRS-NB10] und klicken Sie auf [Next].

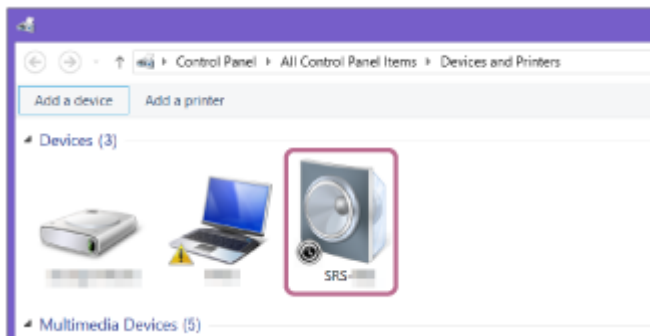


Wenn [SRS-NB10] nicht erscheint, wiederholen Sie das Verfahren ab Schritt ❶.

4. Wenn der folgende Bildschirm angezeigt wird, klicken Sie auf [Close].
Der Computer beginnt mit der Installation des Treibers.

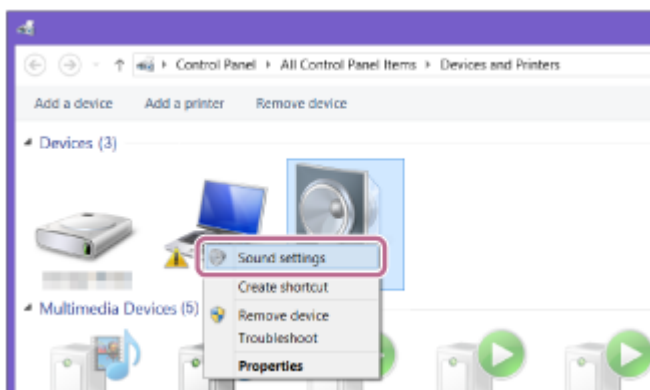


Die Markierung „“ erscheint unten links vom Symbol [SRS-NB10] während der Installation. Wenn die Markierung „“ verschwindet, ist die Treiberinstallation abgeschlossen. Dann gehen Sie zu Schritt **2**-5 weiter.



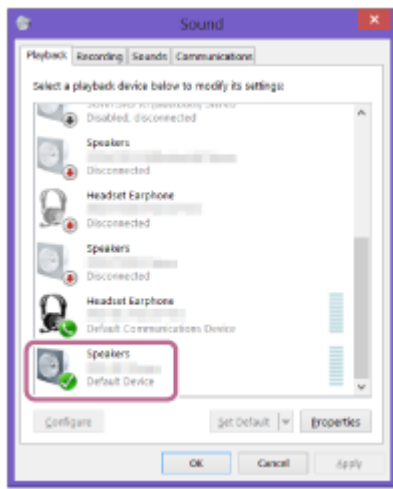
Je nach dem Computer kann die Installation einige Zeit in Anspruch nehmen. Wenn die Installation zu lange dauert, kann die Automatisch Ausschalten-Funktion des Nackenlautsprechers bewirken, dass er automatisch ausschaltet. Wenn dies passiert, schalten Sie den Nackenlautsprecher erneut ein.

5. Klicken Sie mit der rechten Maustaste auf [SRS-NB10] in [Devices] und wählen Sie [Sound settings] aus dem erscheinenden Menü.

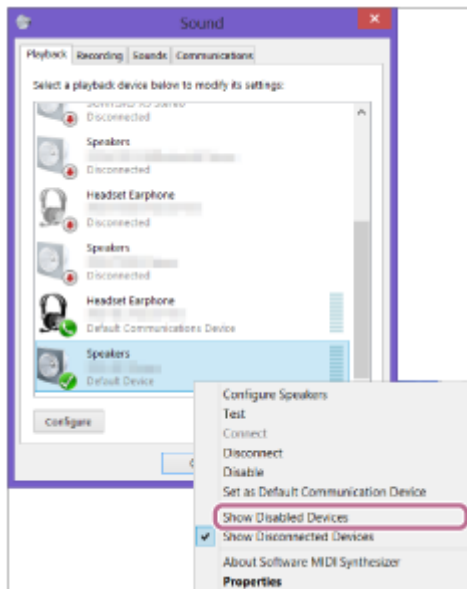


6. Bestätigen Sie [SRS-NB10 Stereo] im [Sound]-Bildschirm.

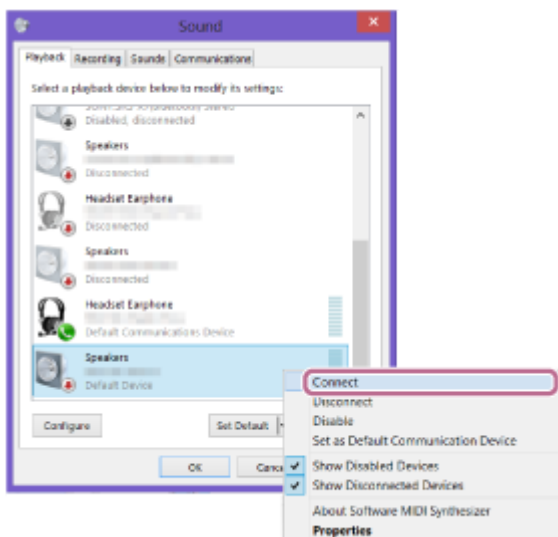
- Wenn ein Häkchen (grün) bei [SRS-NB10 Stereo] gesetzt ist, gehen Sie zu Schritt **3**.



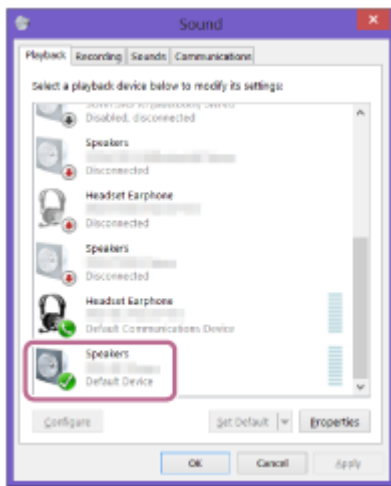
- Wenn kein Häkchen (grün) bei [SRS-NB10 Stereo] gesetzt ist, gehen Sie zu Schritt 2 -7.
- Wenn [SRS-NB10 Stereo] nicht erscheint, klicken Sie mit der rechten Maustaste auf den [Sound]-Bildschirm, und wählen Sie [Show Disabled Devices] aus dem erscheinenden Menü. Dann gehen Sie zu Schritt 2 -7 weiter.



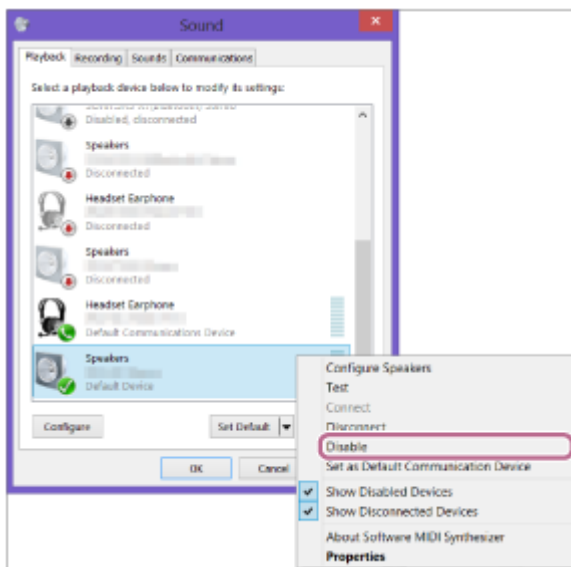
7. Klicken Sie mit der rechten Maustaste auf [SRS-NB10 Stereo] und wählen Sie [Connect] aus dem erscheinenden Menü.



Wenn der Nackenlautsprecher angeschlossen ist, erscheint ein Häkchen bei [SRS-NB10 Stereo] im [Sound]-Bildschirm. Gehen Sie zu Schritt 3 weiter.

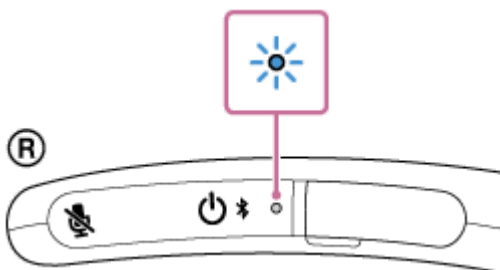


Wenn Sie nicht auf [Connect] für [SRS-NB10 Stereo] klicken können, wählen Sie [Disable] für das [Default Device], das momentan mit einem Häkchen (grün) markiert ist.



3 Folgen Sie den Anweisungen auf dem Bildschirm, um eine BLUETOOTH-Verbindung herzustellen.

Wenn eine BLUETOOTH-Verbindung hergestellt wird, hören Sie die Sprachführung (BLUETOOTH connected (BLUETOOTH verbunden)) vom Nackenlautsprecher, und die Anzeige auf dem Nackenlautsprecher beginnt blau zu blinken.



Wenn eine BLUETOOTH-Verbindung nicht hergestellt wird, wiederholen Sie das Verfahren erneut ab Schritt 1.

Tipp

- Die obigen Anweisungen sind als Beispiel angegeben. Einzelheiten siehe mit Ihrem Computer mitgelieferte Bedienungsanleitung. Außerdem können nicht alle Computer getestet und für kompatibel mit dem obigen Verfahren befunden werden, und das Verfahren ist nicht auf selbstgebaute Computer anwendbar.
- Wenn [SRS-NB10] und [LE_SRS-NB10] für den Verbindungsversuch angezeigt werden, wählen Sie [SRS-NB10].

Obwohl [LE_SRS-NB10] zuerst angezeigt wird, warten Sie, bis [SRS-NB10] angezeigt wird.
Es kann etwa 30 Sekunden bis 1 Minute dauern, bis [SRS-NB10] angezeigt wird.
Wenn [SRS-NB10] nicht angezeigt wird, wiederholen Sie das Verfahren erneut ab Schritt ①.

- Wenn Passkey-Eingabe auf einem Computer mit Windows 10 oder Windows 8.1 angefordert wird, geben Sie „0000“ ein. Der Passkey kann auch „Passcode“, „PIN-Code“, „PIN-Nummer“ oder „Passwort“ genannt werden.

Hinweis

- Der Nackenlautsprecher verlässt den Pairing-Modus nach etwa 5 Minuten und die Anzeige am Nackenlautsprecher blinkt langsam blau. Wenn der Nackenlautsprecher aber keine Pairing-Daten hat, z. B. wenn Sie die BLUETOOTH-Funktion des Nackenlautsprechers nach dem Kauf zum ersten Mal benutzen, bleibt der Nackenlautsprecher im Pairing-Modus. Wenn der Nackenlautsprecher den Pairing-Modus verlässt, bevor Sie das oben beschriebene Verfahren vollständig ausgeführt haben, wiederholen Sie den Vorgang vollständig ab Schritt ①.
- Sobald der Nackenlautsprecher mit dem BLUETOOTH-Gerät verbunden ist, ist es nicht erforderlich, das Pairing erneut auszuführen, ausgenommen in den folgenden Fällen:
 - Pairing-Informationen wurden im Verlauf von Reparaturarbeiten usw. gelöscht.
 - Der Nackenlautsprecher ist bereits mit 8 Geräten gekoppelt und ein weiteres Gerät soll gekoppelt werden.
Der Nackenlautsprecher kann mit bis zu 8 BLUETOOTH Geräten gekoppelt werden. Wenn ein neues Gerät zusätzlich zu 8 gekoppelten Geräten gekoppelt wird, dann werden die Pairing-Informationen des frühesten Geräts, das über die BLUETOOTH-Verbindung angeschlossen wurde, durch die Informationen des neuen ersetzt.
 - Die Pairing-Informationen des Nackenlautsprechers wurden von dem gekoppelten BLUETOOTH-Gerät gelöscht.
 - Der Nackenlautsprecher wird initialisiert.
Alle Pairing-Informationen werden gelöscht. Sobald der Nackenlautsprecher initialisiert ist, kann er möglicherweise keine BLUETOOTH-Verbindung mit dem Computer herstellen. Löschen Sie in diesem Fall die Pairing-Informationen des Nackenlautsprechers vom Computer und koppeln Sie den Nackenlautsprecher erneut mit dem Computer.
- Der Nackenlautsprecher kann mit mehreren Geräten gekoppelt werden, kann aber nur Musik von einem gekoppelten Gerät zur Zeit abspielen.

Verwandtes Thema

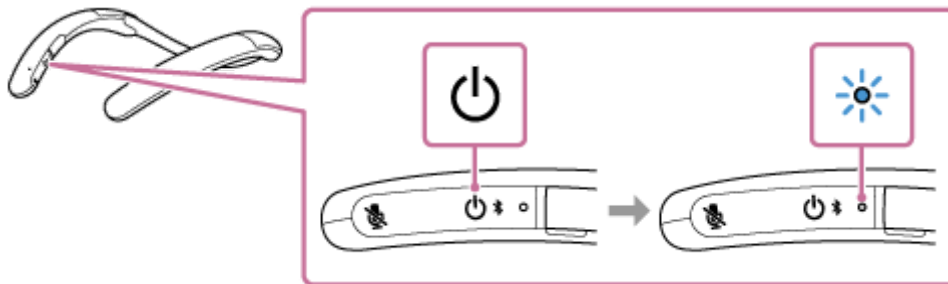
- [Hören von Musik von einem Gerät über BLUETOOTH-Verbindung](#)
- [Beenden der BLUETOOTH Verbindung \(nach Verwendung\)](#)
- [Einen Videoruf auf einem Computer tätigen](#)

Kabelloser Nackenlautsprecher
SRS-NB10

Durch Verbinden des Nackenlautsprechers mit einem gekoppelten Computer über eine BLUETOOTH-Verbindung (Windows)

- 1 Halten Sie die  (Strom)/  (BLUETOOTH)-Taste etwa 2 Sekunden lang gedrückt, bis Sie die Sprachführung (Power ON (Strom EIN)) hören.

Der Nackenlautsprecher schaltet ein, und die Anzeige beginnt blau zu blinken.



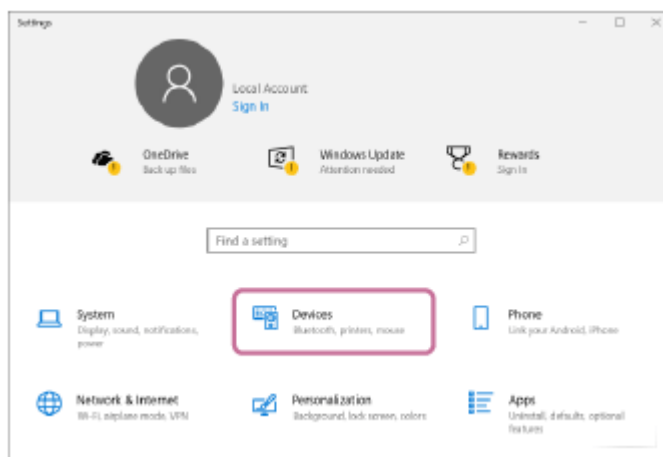
Wenn eine BLUETOOTH-Verbindung mit dem zuvor verbundenen Gerät hergestellt wird, hören Sie die Sprachführung (BLUETOOTH connected (BLUETOOTH verbunden)).

Stellen Sie am Computer sicher, dass eine BLUETOOTH-Verbindung mit dem Nackenlautsprecher aufgebaut ist. Wenn nicht, gehen Sie zu Schritt 2.

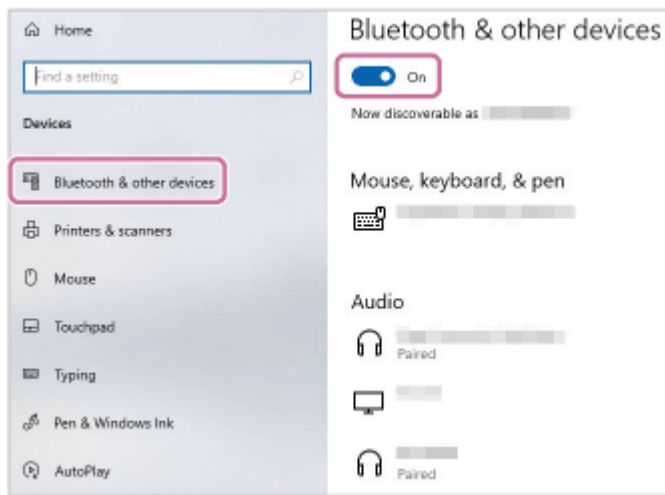
- 2 Wählen Sie am Computer den Nackenlautsprecher.

Für Windows 10

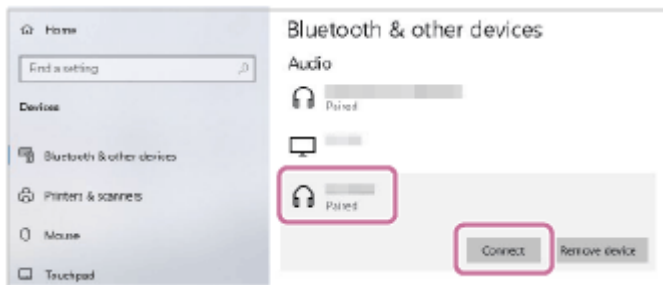
1. Klicken Sie auf die Schaltfläche [Start] und dann auf [Settings].
2. Klicken Sie auf [Devices].



3. Klicken Sie auf die [Bluetooth & other devices]-Registerkarte, und klicken Sie dann auf den BLUETOOTH-Schalter, um die BLUETOOTH-Funktion einzuschalten.



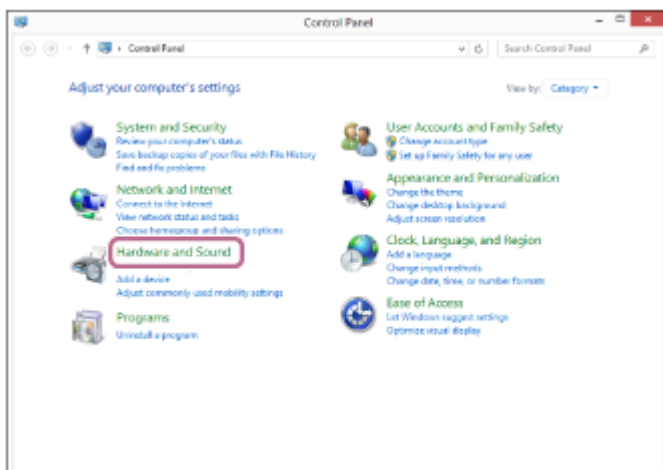
4. Wählen Sie [SRS-NB10] für die unter [Audio] aufgelisteten Geräte und klicken Sie dann auf [Connect].

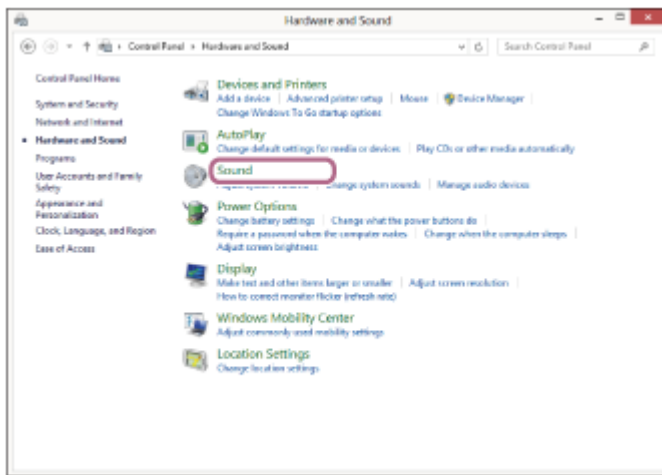


Wenn eine BLUETOOTH-Verbindung hergestellt wird, hören Sie die Sprachführung (BLUETOOTH connected (BLUETOOTH verbunden)) vom Nackenlautsprecher, und die Anzeige auf dem Nackenlautsprecher beginnt blau zu blinken.

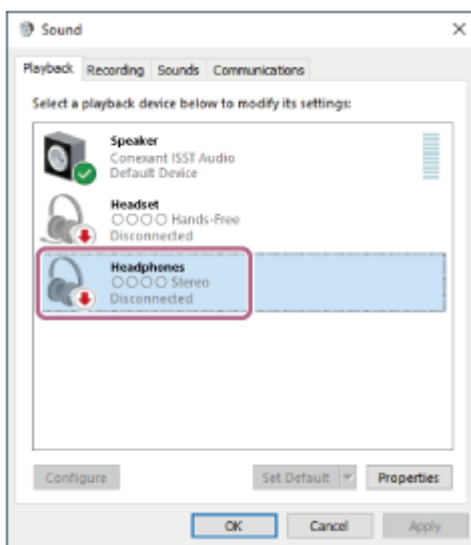
Für Windows 8.1

1. Auf dem Start-Bildschirm klicken Sie auf [Desktop].
2. Klicken Sie mit der rechten Maustaste auf [Start], und wählen Sie dann [Control Panel] aus dem Popup-Menü.
3. Klicken Sie auf [Hardware and Sound] - [Sound].

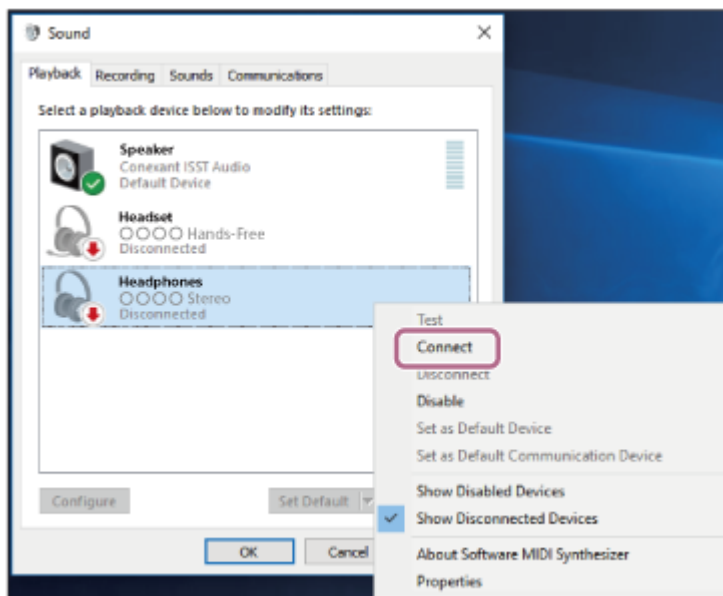




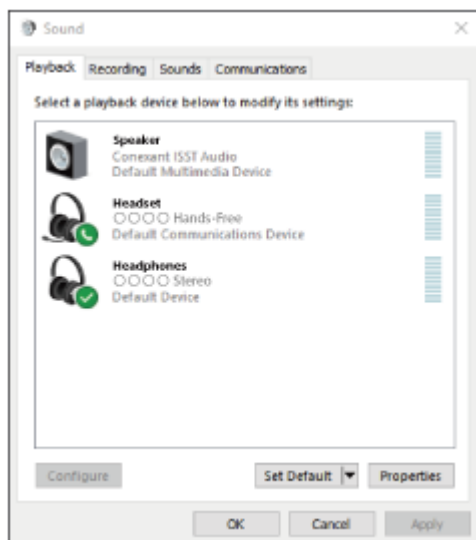
4. Klicken Sie mit der rechten Maustaste auf [SRS-NB10].
Wenn [SRS-NB10] nicht auf dem Bildschirm [Sound] angezeigt wird, klicken Sie mit der rechten Maustaste auf den Bildschirm [Sound] und wählen Sie dann [Show Disconnected Devices].



5. In dem erscheinenden Menü wählen Sie [Connect].



Wenn eine BLUETOOTH-Verbindung hergestellt wird, hören Sie die Sprachführung (BLUETOOTH connected (BLUETOOTH verbunden)) vom Nackenlautsprecher, und die Anzeige auf dem Nackenlautsprecher beginnt blau zu blinken.



Tipp

- Die obigen Anweisungen sind als Beispiel angegeben. Einzelheiten siehe mit Ihrem Computer mitgelieferte Bedienungsanleitung. Außerdem können nicht alle Computer getestet und für kompatibel mit dem obigen Verfahren befunden werden, und das Verfahren ist nicht auf selbstgebaute Computer anwendbar.

Hinweis

- Wenn die Klangqualität der Musikwiedergabe schlecht ist, stellen Sie sicher, dass der Computer so konfiguriert ist, dass das BLUETOOTH-Profil für die Musikwiedergabe (A2DP) aktiviert ist. Einzelheiten siehe mit Ihrem Computer mitgelieferte Bedienungsanleitung.
- Wenn sich das zuvor verbundene BLUETOOTH-Gerät in der Nähe befindet, kann das Einschalten des Nackenlautsprechers automatisch eine BLUETOOTH-Verbindung mit dem Gerät herstellen. In diesem Fall schalten Sie die BLUETOOTH-Funktion am vorher verbundenen BLUETOOTH-Gerät aus oder schalten Sie das Gerät aus.
- Wenn der Nackenlautsprecher keine BLUETOOTH-Verbindung mit Ihrem Computer herstellt, löschen Sie die Pairing-Informationen des Nackenlautsprechers vom Computer und wiederholen Sie den Pairing-Vorgang. Einzelheiten zum Bedienen des Computers finden Sie in der Bedienungsanleitung Ihres Computers.

Verwandtes Thema

- [Durch Anschließen des Nackenlautsprechers an den Computer über eine BLUETOOTH®-Verbindung \(Windows\)](#)
- [Hören von Musik von einem Gerät über BLUETOOTH-Verbindung](#)
- [Beenden der BLUETOOTH Verbindung \(nach Verwendung\)](#)

Kabelloser Nackenlautsprecher
SRS-NB10

Durch Anschließen des Nackenlautsprechers an den Computer über eine BLUETOOTH-Verbindung (Mac)


Der Vorgang, bei dem die für die BLUETOOTH-Verbindung erforderlichen Informationen eines Zielgeräts registriert werden, wird als Pairing bezeichnet.

Um ein Gerät in Kombination mit dem Nackenlautsprecher über eine BLUETOOTH-Verbindung zu verwenden, ist es erforderlich, den Nackenlautsprecher individuell mit Geräten zu koppeln.

Unterstützte Betriebssysteme

macOS Catalina (Version 10.15)

Vor dem Fortfahren stellen Sie immer folgendes sicher:

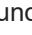
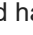
- Bringen Sie den Nackenlautsprecher in einen Abstand von 1 m von Ihrem Computer.
- Laden Sie den eingebauten Akku ausreichend auf.
- Halten Sie die mit dem Computer mitgelieferte Bedienungsanleitung zum Nachschlagen bereit.
- Um plötzliche Lautstärkespitzen vom Nackenlautsprecher zu vermeiden, stellen Sie die Lautstärke des Computers und des Nackenlautsprechers niedriger ein oder stoppen Sie die Musikwiedergabe.
- Schalten Sie den Lautsprecher Ihres Computers ein.
Wenn der Lautsprecher Ihres Computers auf  (Stumm) gestellt ist, wird kein Klang vom Nackenlautsprecher ausgegeben.

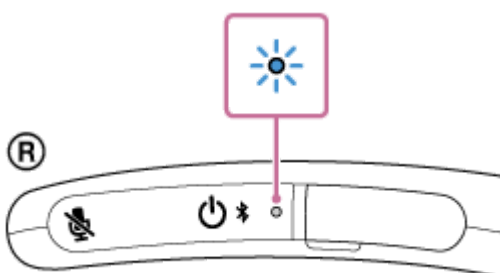
– Wenn der Lautsprecher Ihres Computers eingeschaltet ist:



1 Schalten Sie den Nackenlautsprecher auf Pairing-Modus.

Wenn Sie den Nackenlautsprecher zum ersten Mal nach dem Kauf mit einem BLUETOOTH-Gerät koppeln oder nachdem Sie den Nackenlautsprecher initialisiert haben (und alle Pairing-Informationen vom Nackenlautsprecher gelöscht wurden), wird der Nackenlautsprecher beim Einschalten automatisch in den Pairing-Modus versetzt. In diesem Fall fahren Sie mit Schritt 2 fort.

Um den Nackenlautsprecher mit einem zweiten oder weiteren BLUETOOTH-Gerät zu koppeln (über dessen Pairing-Informationen der Nackenlautsprecher verfügt), vergewissern Sie sich, dass der Nackenlautsprecher ausgeschaltet ist, und halten Sie dann die Taste  (Strom) /  (BLUETOOTH) etwa 5 Sekunden lang gedrückt, bis Sie die Sprachführung (BLUETOOTH pairing (BLUETOOTH-Pairing)) hören. Wenn sich der Nackenlautsprecher im Pairing-Modus befindet, beginnt die Anzeige doppelt blau zu blinken.



Hinweis

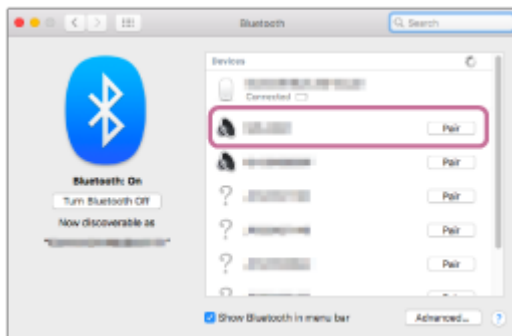
- Halten Sie die Taste auch dann gedrückt, wenn Sie die Sprachführung (Power ON (Strom EIN)) nach etwa 2 Sekunden nach dem Drücken und Halten der Taste  (Strom)/  (BLUETOOTH) hören.

2 Suchen Sie den Nackenlautsprecher auf dem Computer.

1. Klicken Sie auf [ (System Preferences)] - [Bluetooth] in der Taskleiste rechts unten auf dem Bildschirm.

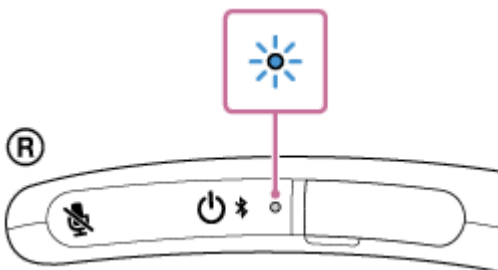


2. Wählen Sie [SRS-NB10] im Bluetooth-Bildschirm, und klicken Sie dann auf [Pair].



3 Folgen Sie den Anweisungen auf dem Bildschirm, um eine BLUETOOTH-Verbindung herzustellen.

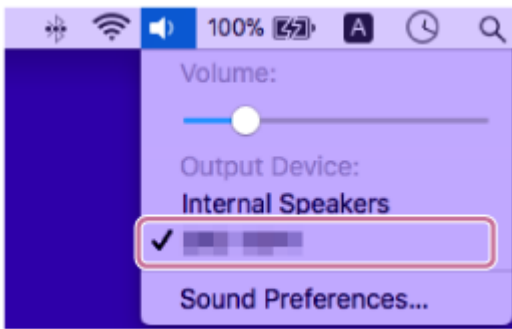
Wenn eine BLUETOOTH-Verbindung hergestellt wird, hören Sie die Sprachführung (BLUETOOTH connected (BLUETOOTH verbunden)) vom Nackenlautsprecher, und die Anzeige auf dem Nackenlautsprecher beginnt blau zu blinken.



Wenn eine BLUETOOTH-Verbindung nicht hergestellt wird, wiederholen Sie das Verfahren erneut ab Schritt **1**.

4 Klicken Sie auf das Lautsprecher-Symbol oben rechts auf dem Bildschirm und wählen Sie [SRS-NB10] unter [Output Device].

Sie können jetzt Musik usw. auf dem Computer über den Nackenlautsprecher genießen.



Tipp

- Die obigen Anweisungen sind als Beispiel angegeben. Einzelheiten siehe mit Ihrem Computer mitgelieferte Bedienungsanleitung. Außerdem können nicht alle Computer getestet und für kompatibel mit dem obigen Verfahren befunden werden, und das Verfahren ist nicht auf selbstgebaute Computer anwendbar.
- Wenn [SRS-NB10] und [LE_SRS-NB10] für den Verbindungsversuch angezeigt werden, wählen Sie [SRS-NB10]. Obwohl [LE_SRS-NB10] zuerst angezeigt wird, warten Sie, bis [SRS-NB10] angezeigt wird. Es kann etwa 30 Sekunden bis 1 Minute dauern, bis [SRS-NB10] angezeigt wird. Wenn [SRS-NB10] nicht angezeigt wird, wiederholen Sie das Verfahren erneut ab Schritt ①.
- Wenn Passkey-Eingabe auf einem Mac-Computer angefordert wird, geben Sie „0000“ ein. Der Passkey kann auch „Passcode“, „PIN-Code“, „PIN-Nummer“ oder „Passwort“ genannt werden.

Hinweis

- Der Nackenlautsprecher verlässt den Pairing-Modus nach etwa 5 Minuten und die Anzeige am Nackenlautsprecher blinkt langsam blau. Wenn der Nackenlautsprecher aber keine Pairing-Daten hat, z. B. wenn Sie die BLUETOOTH-Funktion des Nackenlautspeakers nach dem Kauf zum ersten Mal benutzen, bleibt der Nackenlautsprecher im Pairing-Modus. Wenn der Nackenlautsprecher den Pairing-Modus verlässt, bevor Sie das oben beschriebene Verfahren vollständig ausgeführt haben, wiederholen Sie den Vorgang vollständig ab Schritt ①.
- Sobald der Nackenlautsprecher mit dem BLUETOOTH-Gerät verbunden ist, ist es nicht erforderlich, das Pairing erneut auszuführen, ausgenommen in den folgenden Fällen:
 - Pairing-Informationen wurden im Verlauf von Reparaturarbeiten usw. gelöscht.
 - Der Nackenlautsprecher ist bereits mit 8 Geräten gekoppelt und ein weiteres Gerät soll gekoppelt werden. Der Nackenlautsprecher kann mit bis zu 8 BLUETOOTH Geräten gekoppelt werden. Wenn ein neues Gerät zusätzlich zu 8 gekoppelten Geräten gekoppelt wird, dann werden die Pairing-Informationen des frühesten Geräts, das über die BLUETOOTH-Verbindung angeschlossen wurde, durch die Informationen des neuen ersetzt.
 - Die Pairing-Informationen des Nackenlautspeakers wurden von dem gekoppelten BLUETOOTH-Gerät gelöscht.
 - Der Nackenlautsprecher wird initialisiert. Alle Pairing-Informationen werden gelöscht. Sobald der Nackenlautsprecher initialisiert ist, kann er möglicherweise keine BLUETOOTH-Verbindung mit dem Computer herstellen. Löschen Sie in diesem Fall die Pairing-Informationen des Nackenlautspeakers vom Computer und koppeln Sie den Nackenlautsprecher erneut mit dem Computer.
- Der Nackenlautsprecher kann mit mehreren Geräten gekoppelt werden, kann aber nur Musik von einem gekoppelten Gerät zur Zeit abspielen.

Verwandtes Thema

- [Hören von Musik von einem Gerät über BLUETOOTH-Verbindung](#)
- [Beenden der BLUETOOTH Verbindung \(nach Verwendung\)](#)
- [Einen Videoruf auf einem Computer tätigen](#)


Kabelloser Nackenlautsprecher
SRS-NB10

Durch Verbinden des Nackenlautsprechers mit einem gekoppelten Computer über eine BLUETOOTH-Verbindung (Mac)

Unterstützte Betriebssysteme

macOS Catalina (Version 10.15)

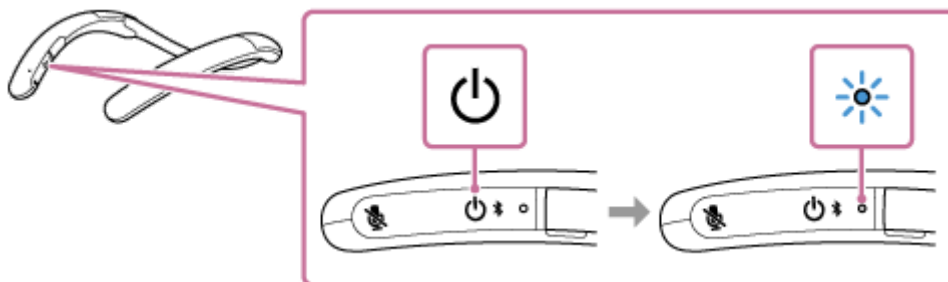
Vor dem Fortfahren stellen Sie immer folgendes sicher:

- Schalten Sie den Lautsprecher Ihres Computers ein.
Wenn der Lautsprecher Ihres Computers auf  (Stumm) gestellt ist, wird kein Klang vom Nackenlautsprecher ausgegeben.
- Wenn der Lautsprecher Ihres Computers eingeschaltet ist:



- 1 Halten Sie die  (Strom)/  (BLUETOOTH)-Taste etwa 2 Sekunden lang gedrückt, bis Sie die Sprachführung (Power ON (Strom EIN)) hören.**

Der Nackenlautsprecher schaltet ein, und die Anzeige beginnt blau zu blinken.



Wenn eine BLUETOOTH-Verbindung mit dem zuvor verbundenen Gerät hergestellt wird, hören Sie die Sprachführung (BLUETOOTH connected (BLUETOOTH verbunden)).

Stellen Sie am Computer sicher, dass eine BLUETOOTH-Verbindung mit dem Nackenlautsprecher aufgebaut ist. Wenn nicht, gehen Sie zu Schritt **2**.

- 2 Wählen Sie am Computer den Nackenlautsprecher.**

1. Klicken Sie auf [ (System Preferences)] - [Bluetooth] in der Taskleiste rechts unten auf dem Bildschirm.



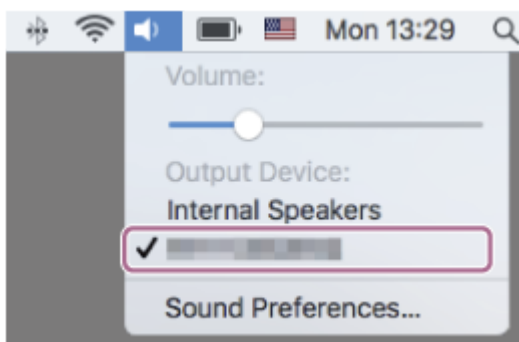
2. Halten Sie die Control-Taste auf der Tastatur gedrückt, klicken Sie auf [SRS-NB10] auf dem Bildschirm [Bluetooth] und wählen Sie dann [Connect] aus dem Popup-Menü.



Wenn eine BLUETOOTH-Verbindung hergestellt wird, hören Sie die Sprachführung (BLUETOOTH connected (BLUETOOTH verbunden)) vom Nackenlautsprecher, und die Anzeige auf dem Nackenlautsprecher beginnt blau zu blinken.

3. Klicken Sie auf das Lautsprecher-Symbol oben rechts auf dem Bildschirm und wählen Sie [SRS-NB10] unter [Output Device].

Sie können jetzt Musik usw. auf dem Computer über den Nackenlautsprecher genießen.



Tipp

- Die obigen Anweisungen sind als Beispiel angegeben. Einzelheiten siehe mit Ihrem Computer mitgelieferte Bedienungsanleitung. Außerdem können nicht alle Computer getestet und für kompatibel mit dem obigen Verfahren befunden werden, und das Verfahren ist nicht auf selbstgebaute Computer anwendbar.

Hinweis

- Wenn die Klangqualität der Musikwiedergabe schlecht ist, stellen Sie sicher, dass der Computer so konfiguriert ist, dass das BLUETOOTH-Profil für die Musikwiedergabe (A2DP) aktiviert ist. Einzelheiten siehe mit Ihrem Computer mitgelieferte Bedienungsanleitung.
- Wenn sich das zuvor verbundene BLUETOOTH-Gerät in der Nähe befindet, kann das Einschalten des Nackenlautsprechers automatisch eine BLUETOOTH-Verbindung mit dem Gerät herstellen. In diesem Fall schalten Sie die BLUETOOTH-Funktion am vorher verbundenen BLUETOOTH-Gerät aus oder schalten Sie das Gerät aus.
- Wenn der Nackenlautsprecher keine BLUETOOTH-Verbindung mit Ihrem Computer herstellt, löschen Sie die Pairing-Informationen des Nackenlautsprechers vom Computer und wiederholen Sie den Pairing-Vorgang. Einzelheiten zum Bedienen des Computers finden Sie in der Bedienungsanleitung Ihres Computers.

Verwandtes Thema

- [Durch Anschließen des Nackenlautsprechers an den Computer über eine BLUETOOTH-Verbindung \(Mac\)](#)
- [Hören von Musik von einem Gerät über BLUETOOTH-Verbindung](#)
- [Beenden der BLUETOOTH Verbindung \(nach Verwendung\)](#)

Kabelloser Nackenlautsprecher
SRS-NB10

Verbinden des Nackenlautsprechers mit einem Android™-Smartphone oder einem iPhone über eine BLUETOOTH-Verbindung

Der Vorgang, bei dem die für die BLUETOOTH-Verbindung erforderlichen Informationen eines Zielgeräts registriert werden, wird als Pairing bezeichnet.

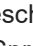
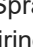
Um ein Gerät in Kombination mit dem Nackenlautsprecher über eine BLUETOOTH-Verbindung zu verwenden, ist es erforderlich, den Nackenlautsprecher individuell mit den Geräten zu koppeln.

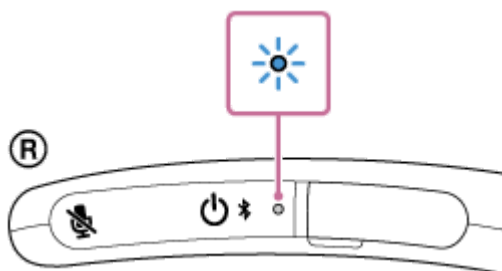
Vor dem Fortfahren stellen Sie immer folgendes sicher:

- Bringen Sie das Android-Smartphone oder iPhone in einen Abstand von 1 m zum Nackenlautsprecher.
- Laden Sie den eingebauten Akku ausreichend auf.
- Um plötzliche Lautstärkespitzen vom Nackenlautsprecher zu vermeiden, stellen Sie die Lautstärke von sowohl dem Android-Smartphone oder iPhone und dem Nackenlautsprecher niedriger ein oder stoppen Sie die Musikwiedergabe. Je nach Android-Smartphone oder iPhone kann die Lautstärke der Musikwiedergabe zwischen dem Android-Smartphone oder iPhone und dem Nackenlautsprecher synchronisiert werden, nachdem sie über eine BLUETOOTH-Verbindung verbunden wurden.
- Halten Sie die mit dem Android-Smartphone oder iPhone mitgelieferte Bedienungsanleitung zum Nachschlagen bereit.

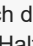
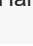
1 Schalten Sie den Nackenlautsprecher auf Pairing-Modus.

Wenn Sie den Nackenlautsprecher zum ersten Mal nach dem Kauf mit einem Android-Smartphone oder iPhone koppeln oder nachdem Sie den Nackenlautsprecher initialisiert haben (und alle Pairing-Informationen vom Nackenlautsprecher gelöscht wurden), wird der Nackenlautsprecher beim Einschalten automatisch in den Pairing-Modus versetzt. In diesem Fall fahren Sie mit Schritt 2 fort.

Um den Nackenlautsprecher mit einem zweiten oder weiteren Android-Smartphone oder iPhone zu koppeln (über dessen Pairing-Informationen der Nackenlautsprecher verfügt), vergewissern Sie sich, dass der Nackenlautsprecher ausgeschaltet ist, und halten Sie dann die Taste  (Strom)/  (BLUETOOTH) etwa 5 Sekunden lang gedrückt, bis Sie die Sprachführung (BLUETOOTH pairing (BLUETOOTH-Pairing)) hören. Wenn sich der Nackenlautsprecher im Pairing-Modus befindet, beginnt die Anzeige zweimal blau zu blinken.



Hinweis


- Halten Sie die Taste auch dann gedrückt, wenn Sie die Sprachführung (Power ON (Strom EIN)) nach etwa 2 Sekunden nach dem Drücken und Halten der Taste  (Strom)/  (BLUETOOTH) hören.

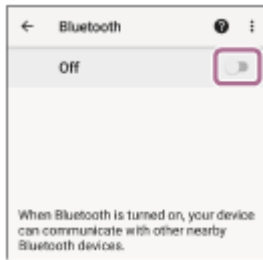
2 Bedienen Sie das Android-Smartphone oder iPhone zum Koppeln mit dem Nackenlautsprecher, während bei Bedarf die Geräteliste aufgefrischt wird.

Auf dem Android-Smartphone:

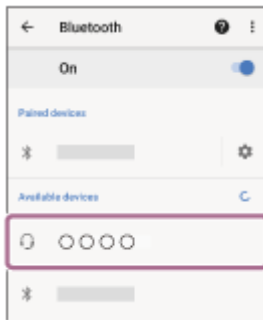
1. Tippen Sie auf [Settings].

2. Tippen Sie auf [Device connection] - [Bluetooth].

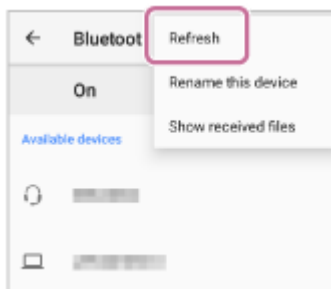
3. Tippen Sie auf [] zum Wechsel auf [].



4. Tippen Sie auf [SRS-NB10].



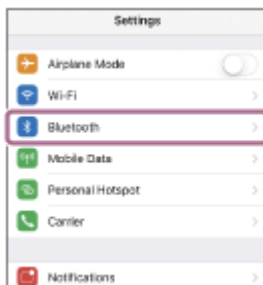
Wenn [SRS-NB10] nicht im Bildschirm erscheint, tippen Sie auf [] in der oberen rechten Ecke und tippen Sie dann auf [Refresh].



Auf dem iPhone:

1. Tippen Sie auf [Settings].

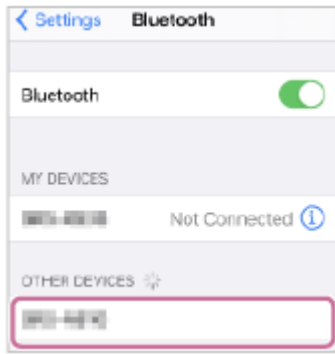
2. Tippen Sie auf [Bluetooth].






3. Tippen Sie auf [] zum Wechsel auf [].



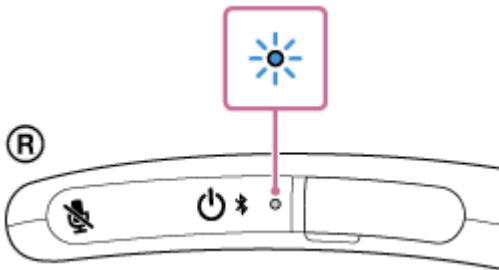
4. Tippen Sie auf [SRS-NB10].



Wenn [SRS-NB10] nicht auf dem Bildschirm erscheint, tippen Sie auf [] zum Wechseln auf [], und tippen Sie dann erneut darauf, um zurück zu [] zu wechseln.

3 Folgen Sie den Anweisungen auf dem Bildschirm, um eine BLUETOOTH-Verbindung herzustellen.

Wenn eine BLUETOOTH-Verbindung hergestellt wird, hören Sie die Sprachführung (BLUETOOTH connected (BLUETOOTH verbunden)) vom Nackenlautsprecher, und die Anzeige auf dem Nackenlautsprecher beginnt blau zu blinken.



Wenn eine BLUETOOTH-Verbindung nicht hergestellt wird, wiederholen Sie das Verfahren erneut ab Schritt 1.

Tipp

- Solange die BLUETOOTH-Funktion auf einem Android-Smartphone oder iPhone aktiviert wird, das zuvor mit dem Nackenlautsprecher verbunden war, wird der Nackenlautsprecher erneut mit dem Android-Smartphone oder iPhone verbunden, nachdem es eingeschaltet wird.
- Die obigen Anweisungen sind als Beispiel angegeben. Einzelheiten siehe mit Ihrem Android-Smartphone oder iPhone mitgelieferte Bedienungsanleitung.
- Wenn [SRS-NB10] und [LE_SRS-NB10] für den Verbindungsversuch angezeigt werden, wählen Sie [SRS-NB10]. Obwohl [LE_SRS-NB10] zuerst angezeigt wird, warten Sie, bis [SRS-NB10] angezeigt wird. Es kann etwa 30 Sekunden bis 1 Minute dauern, bis [SRS-NB10] angezeigt wird. Wenn [SRS-NB10] nicht angezeigt wird, wiederholen Sie das Verfahren erneut ab Schritt 1.
- Wenn Passkey-Eingabe auf einem Android-Smartphone oder einem iPhone angefordert wird, geben Sie „0000“ ein. Der Passkey kann auch „Passcode“, „PIN-Code“, „PIN-Nummer“ oder „Passwort“ genannt werden.

Hinweis

- Der Nackenlautsprecher verlässt den Pairing-Modus nach etwa 5 Minuten und die Anzeige am Nackenlautsprecher blinkt langsam blau. Wenn der Nackenlautsprecher aber keine Pairing-Daten hat, z. B. wenn Sie die BLUETOOTH-Funktion des Nackenlautspeakers nach dem Kauf zum ersten Mal benutzen, bleibt der Nackenlautsprecher im Pairing-Modus. Wenn der Nackenlautsprecher den Pairing-Modus verlässt, bevor Sie das oben beschriebene Verfahren vollständig ausgeführt haben, wiederholen Sie den Vorgang vollständig ab Schritt 1.
- Sobald der Nackenlautsprecher mit dem BLUETOOTH-Gerät verbunden ist, ist es nicht erforderlich, das Pairing erneut auszuführen, ausgenommen in den folgenden Fällen:

- Pairing-Informationen wurden im Verlauf von Reparaturarbeiten usw. gelöscht.
- Der Nackenlautsprecher ist bereits mit 8 Geräten gekoppelt und ein weiteres Gerät soll gekoppelt werden.
Der Nackenlautsprecher kann mit bis zu 8 BLUETOOTH Geräten gekoppelt werden. Wenn ein neues Gerät zusätzlich zu 8 gekoppelten Geräten gekoppelt wird, dann werden die Pairing-Informationen des frühesten Geräts, das über die BLUETOOTH-Verbindung angeschlossen wurde, durch die Informationen des neuen ersetzt.
- Die Pairing-Informationen des Nackenlautsprechers wurden von dem gekoppelten BLUETOOTH-Gerät gelöscht.
- Der Nackenlautsprecher wird initialisiert.
Alle Pairing-Informationen werden gelöscht. Sobald der Nackenlautsprecher initialisiert ist, kann er möglicherweise keine BLUETOOTH-Verbindung mit dem Android-Smartphone oder iPhone herstellen. Löschen Sie in diesem Fall die Pairing-Informationen des Nackenlautsprechers vom Android-Smartphone oder iPhone und koppeln Sie den Nackenlautsprecher erneut mit dem Android-Smartphone oder iPhone.
- Der Nackenlautsprecher kann mit mehreren Geräten gekoppelt werden, kann aber nur Musik von einem gekoppelten Gerät zur Zeit abspielen.

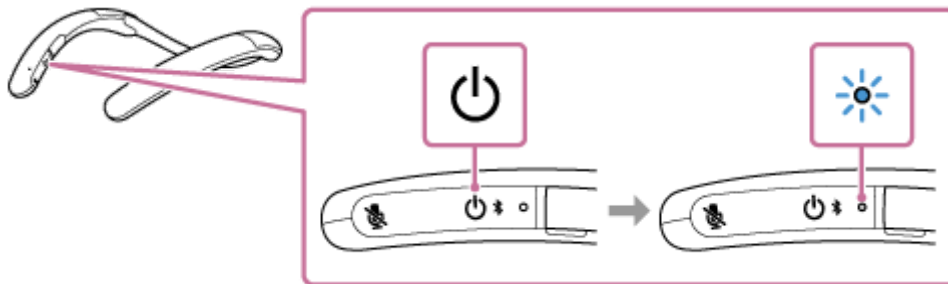
Verwandtes Thema

- [Hören von Musik von einem Gerät über BLUETOOTH-Verbindung](#)
- [Beenden der BLUETOOTH Verbindung \(nach Verwendung\)](#)

Verbinden des Nackenlautsprechers mit einem gekoppelten Android-Smartphone oder einem gekoppelten iPhone über eine BLUETOOTH-Verbindung

- 1 Halten Sie die  (Strom)/  (BLUETOOTH)-Taste etwa 2 Sekunden lang gedrückt, bis Sie die Sprachführung (Power ON (Strom EIN)) hören.

Der Nackenlautsprecher schaltet ein, und die Anzeige beginnt blau zu blinken.





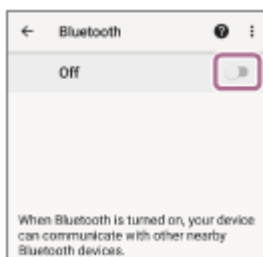
Wenn eine BLUETOOTH-Verbindung mit dem zuvor verbundenen Gerät hergestellt wird, hören Sie die Sprachführung (BLUETOOTH connected (BLUETOOTH verbunden)).

Stellen Sie am Android-Smartphone oder iPhone sicher, dass eine BLUETOOTH-Verbindung mit dem Nackenlautsprecher aufgebaut ist. Wenn nicht, gehen Sie zu Schritt 2.

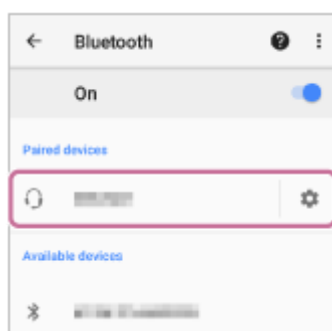
- 2 Bedienen Sie das Android-Smartphone oder iPhone, um die gekoppelten Geräte anzuzeigen.

Auf dem Android-Smartphone:

1. Tippen Sie auf [Settings].
2. Tippen Sie auf [Device connection] - [Bluetooth].
3. Tippen Sie auf [] zum Wechsel auf [].



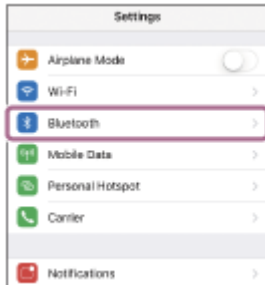
4. Tippen Sie auf [SRS-NB10].





Wenn eine BLUETOOTH-Verbindung hergestellt wird, hören Sie die Sprachführung (BLUETOOTH connected (BLUETOOTH verbunden)) vom Nackenlautsprecher, und die Anzeige auf dem Nackenlautsprecher beginnt blau zu blinken.

Auf dem iPhone:

1. Tippen Sie auf [Settings].
2. Tippen Sie auf [Bluetooth].



3. Tippen Sie auf [] zum Wechsel auf [].



3 Tippen Sie auf [SRS-NB10].



Wenn eine BLUETOOTH-Verbindung hergestellt wird, hören Sie die Sprachführung (BLUETOOTH connected (BLUETOOTH verbunden)) vom Nackenlautsprecher, und die Anzeige auf dem Nackenlautsprecher beginnt blau zu blinken.

Tipp

- Die obigen Anweisungen sind als Beispiel angegeben. Einzelheiten siehe mit Ihrem Android-Smartphone oder iPhone mitgelieferte Bedienungsanleitung.

Hinweis

- Wenn sich das zuvor verbundene BLUETOOTH-Gerät in der Nähe befindet, kann das Einschalten des Nackenlautsprechers automatisch eine BLUETOOTH-Verbindung mit dem Gerät herstellen. In diesem Fall schalten Sie die BLUETOOTH-Funktion am vorher verbundenen BLUETOOTH-Gerät aus oder schalten Sie das Gerät aus.
- Wenn der Nackenlautsprecher keine BLUETOOTH-Verbindung mit Ihrem Android-Smartphone oder iPhone herstellt, löschen Sie die Pairing-Informationen des Nackenlautsprechers vom Android-Smartphone oder iPhone und wiederholen Sie den Pairing-

Vorgang. Einzelheiten zum Bedienen des Android-Smartphone oder iPhone finden Sie in der Bedienungsanleitung Ihres Android-Smartphone oder iPhone.

Verwandtes Thema

- [Verbinden des Nackenlautsprechers mit einem Android™-Smartphone oder einem iPhone über eine BLUETOOTH-Verbindung](#)
- [Hören von Musik von einem Gerät über BLUETOOTH-Verbindung](#)
- [Beenden der BLUETOOTH Verbindung \(nach Verwendung\)](#)

5-030-725-31(1) Copyright 2021 Sony Corporation

Kabelloser Nackenlautsprecher SRS-NB10

Verbinden des Nackenlautsprechers mit einem Computer und einem Smartphone mit Mehrpunkt-Verbindung

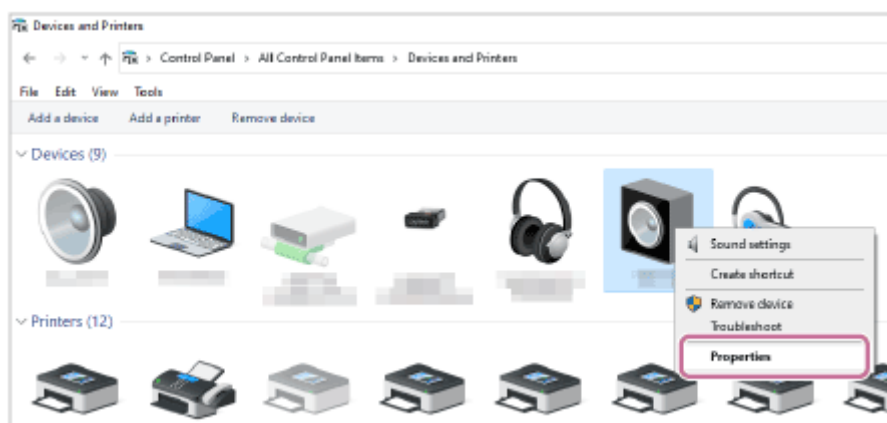
Mehrpunkt-Verbindung dient zum Verbinden von 2 BLUETOOTH-Geräten mit dem Nackenlautsprecher und Verwendung eines davon zur Musikwiedergabe (A2DP-Verbindung) und des anderen zu Sprechen auf dem Telefon (HFP/HSP-Verbindung).

Stellen Sie eine BLUETOOTH-Verbindung zwischen dem Nackenlautsprecher und jedem der Geräte her. Die BLUETOOTH-Funktion muss auf den Geräten unterstützt werden, die in einer Mehrpunkt-Verbindung verwendet werden sollen.

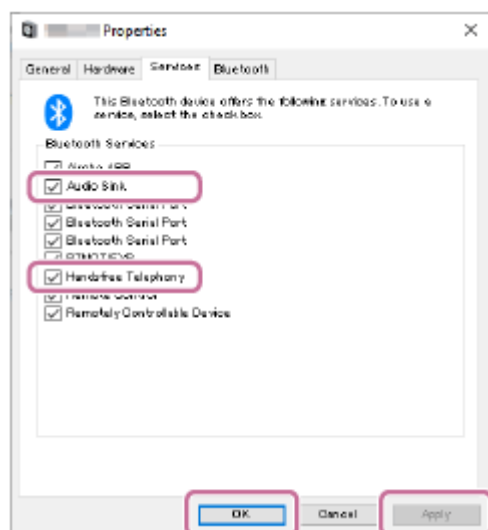
Für Windows-Computer:

1. Lassen Sie den Nackenlautsprecher mit dem Computer und einem Smartphone auf individueller Basis koppeln.
2. Wählen Sie [Control Panel] - [Devices and Printers] auf dem Computer.
3. Klicken Sie mit der rechten Maustaste auf [SRS-NB10] unter [Devices], und wählen Sie dann [Properties] aus dem Kontext-Menü*.

* Diese Bedienung ist verfügbar, wenn keine BLUETOOTH-Verbindung hergestellt ist.



4. Geben Sie entweder [Audio Sink] (A2DP) oder [Handsfree Telephony] (HFP) unter [Services], frei, und wählen Sie dann [Apply] - [OK].



5. Verbinden Sie den Nackenlautsprecher mit einem Smartphone.

Bedienen Sie das Smartphone, um eine BLUETOOTH-Verbindung mit dem Nackenlautsprecher herzustellen.

6. Verbinden Sie den Nackenlautsprecher mit einem Computer.

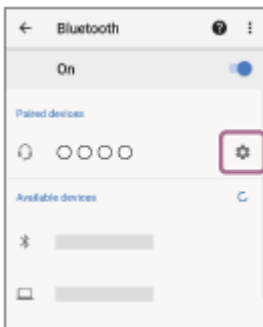
Bedienen Sie den Computer, um eine BLUETOOTH-Verbindung mit dem Nackenlautsprecher herzustellen. Wenn eine BLUETOOTH-Verbindung mit dem Computer hergestellt wird, werden das Smartphone und der Nackenlautsprecher mit der Profilooption verbunden, die Sie in Schritt 4 deaktiviert haben.

Für Mac-Computer:

Hinweis

- Kein iPhone kann in eine Mehrpunkt-Verbindung mit einem Mac-Computer aufgenommen werden.
- Wenn der Nackenlautsprecher mit einem Mac-Computer und einem Smartphone in Mehrpunkt-Verbindung verbunden ist, funktioniert die Videoanrufanwendung möglicherweise nicht ordnungsgemäß. Beenden Sie in diesem Fall die BLUETOOTH-Verbindung zwischen dem Nackenlautsprecher und dem Smartphone.

1. Lassen Sie den Nackenlautsprecher mit dem Computer und einem Android-Smartphone auf individueller Basis koppeln.
2. Verbinden Sie den Nackenlautsprecher mit einem Smartphone.
Bedienen Sie das Smartphone, um eine BLUETOOTH-Verbindung mit dem Nackenlautsprecher herzustellen.
3. Bedienen Sie das verbundene Smartphone, um entweder [Call audio] (HFP) oder [Media audio] (A2DP) freizugeben.
Bedienungsbeispiel: Für alleinige Verbindung mit dem Medien-Audio-Profil (A2DP)
Tippen Sie auf [Settings] - [Device connection] - [Bluetooth], und tippen Sie dann auf das Einstellsymbol neben [SRS-NB10].



Auf dem [Paired devices]-Bildschirm geben Sie [Call audio] frei.



4. Verbinden Sie den Nackenlautsprecher mit einem Mac-Computer.
Bedienen Sie den Mac-Computer, um eine BLUETOOTH-Verbindung mit dem Nackenlautsprecher herzustellen.
5. Verbinden Sie den Nackenlautsprecher mit einem Smartphone.
Der Nackenlautsprecher ist mit dem Smartphone mit der Profilooption verbunden, die Sie in Schritt 3 ausgewählt haben. Bei dem Mac-Computer hingegen ist er mit der Profilooption verbunden, die Sie in Schritt 3 freigegeben haben.

Verwandtes Thema

- [Einen Videoruf auf einem Computer tätigen](#)

Kabelloser Nackenlautsprecher
SRS-NB10

Verbinden des Nackenlautsprechers mit einem Musikplayer und einem Smartphone mit Mehrpunkt-Verbindung

Mehrpunkt-Verbindung dient zum Verbinden des Nackenlautsprechers mit 2 BLUETOOTH-Geräten und der Verwendung eines davon zur Musikwiedergabe (A2DP-Verbindung) und des anderen zu Sprechen auf dem Telefon (HFP/HSP-Verbindung).

Um einen Musikplayer ausschließlich für die Musikwiedergabe und ein Smartphone ausschließlich für Telefongespräche in Mehrpunkt-Verbindung zu verwenden, stellen Sie eine BLUETOOTH-Verbindung zwischen dem Nackenlautsprecher und jedem der Geräte her. Die BLUETOOTH-Funktion muss auf den Geräten unterstützt werden, die in einer Mehrpunkt-Verbindung verwendet werden sollen.

1 Koppeln Sie den Nackenlautsprecher mit dem Musikplayer und dem Smartphone auf individueller Basis.

2 Verbinden Sie den Nackenlautsprecher mit dem Smartphone.

Bedienen Sie das Smartphone, um eine BLUETOOTH-Verbindung mit dem Nackenlautsprecher herzustellen.

3 Verbinden Sie den Nackenlautsprecher mit dem Musikspieler.

Bedienen Sie den Musikspieler, um eine BLUETOOTH-Verbindung mit dem Nackenlautsprecher herzustellen.

Hinweis

- Mit dem zuvor verbundenen Smartphone kann das Einschalten des Nackenlautsprechers automatisch eine HFP- oder HSP-Verbindung und eine A2DP-Verbindung gleichzeitig mit dem Smartphone herstellen. Bedienen Sie in einem solchen Fall das Smartphone, um die Verbindung mit dem Nackenlautsprecher zu beenden, und wiederholen Sie dann den obigen Vorgang ab Schritt **2**.

Kabelloser Nackenlautsprecher
SRS-NB10

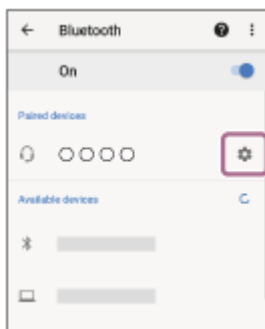
Verbinden des Nackenlautsprechers mit 2 Android-Smartphones mit Mehrpunkt-Verbindung

Wenn eine BLUETOOTH-Verbindung zwischen dem Nackenlautsprecher und einem Smartphone hergestellt wird, sind Musikwiedergabe und Telefongespräche in der Regel gleichzeitig über die BLUETOOTH-Verbindung verfügbar. Um eines der 2 Smartphones ausschließlich für die Musikwiedergabe und das andere ausschließlich für Telefongespräche in Mehrpunkt-Verbindung zu verwenden, bedienen Sie ein einzelnes Smartphone, um entweder die Musikwiedergabe oder das Telefonieren zu ermöglichen.

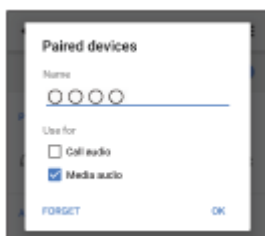
- 1 Lassen Sie den Nackenlautsprecher jedem der 2 Smartphones koppeln.
- 2 Bedienen Sie eines der Smartphones, um eine BLUETOOTH-Verbindung mit dem Nackenlautsprecher herzustellen.
- 3 Bedienen Sie das verbundene Smartphone, um entweder [Call audio] (HFP) oder [Media audio] (A2DP) freizugeben.

Bedienungsbeispiel: Für alleinige Verbindung mit dem Medien-Audio-Profil (A2DP)

Tippen Sie auf [Settings] - [Device connection] - [Bluetooth], und tippen Sie dann auf das Einstellsymbol neben [SRS-NB10].



Auf dem [Paired devices]-Bildschirm geben Sie [Call audio] frei.



- 4 Bedienen Sie das andere Smartphone, um eine BLUETOOTH-Verbindung mit dem Nackenlautsprecher herzustellen.
- 5 Siehe Vorgangsbeispiel in Schritt 3, und geben Sie die Profiloption frei, die Sie in Schritt 3 nicht freigegeben haben.
- 6 Bedienen Sie das erste Smartphone, um eine BLUETOOTH-Verbindung mit dem Nackenlautsprecher herzustellen.

Jedes der 2 Smartphones ist mit der ausgewählten Profiloption verbunden.

Tipp

- Die obigen Anweisungen sind als Beispiel angegeben. Einzelheiten siehe mit Ihrem Android-Smartphone mitgelieferte Bedienungsanleitung.

Hinweis

- Auf dem ausschließlich für die Musikwiedergabe angeschlossenen Gerät (A2DP) in Mehrpunkt-Verbindung wird die verbleibende Akkuleistung des Nackenlautsprechers nicht korrekt angezeigt.

Verwandtes Thema

- [Laden des Nackenlautsprechers](#)

5-030-725-31(1) Copyright 2021 Sony Corporation

Kabelloser Nackenlautsprecher
SRS-NB10

Verbinden des Nackenlautsprechers mit einem Android-Smartphone und einem iPhone in Mehrpunkt-Verbindung

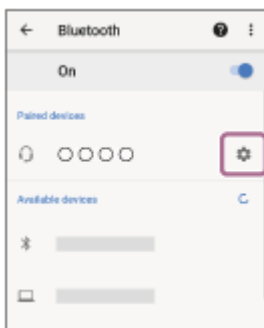
Wenn eine BLUETOOTH-Verbindung zwischen dem Nackenlautsprecher und einem Smartphone hergestellt wird, sind Musikwiedergabe und Telefongespräche in der Regel gleichzeitig über die BLUETOOTH-Verbindung verfügbar. Um entweder das Smartphone oder das iPhone ausschließlich für die Musikwiedergabe und das andere ausschließlich für Telefongespräche in Mehrpunkt-Verbindung zu verwenden, konfigurieren Sie das Smartphone so, dass es eine BLUETOOTH-Verbindung entweder für die Musikwiedergabe oder für Telefongespräche herstellt, und verbinden Sie das Smartphone dann vor dem iPhone mit dem Nackenlautsprecher.

Auf dem iPhone können Sie nicht den Zweck für die BLUETOOTH-Verbindung festlegen.

- 1 Lassen Sie den Nackenlautsprecher mit dem Smartphone und dem iPhone auf individueller Basis koppeln.
- 2 Bedienen Sie das Smartphone, um eine BLUETOOTH-Verbindung mit dem Nackenlautsprecher herzustellen.
- 3 Bedienen Sie das verbundene Smartphone, um entweder [Call audio] (HFP) oder [Media audio] (A2DP) freizugeben.

Bedienungsbeispiel: Für alleinige Verbindung mit dem Medien-Audio-Profil (A2DP)

Tippen Sie auf [Settings] - [Device connection] - [Bluetooth], und tippen Sie dann auf das Einstellsymbol neben [SRS-NB10].



Auf dem [Paired devices]-Bildschirm geben Sie [Call audio] frei.



- 4 Bedienen Sie das iPhone, um eine BLUETOOTH-Verbindung mit dem Nackenlautsprecher herzustellen.
- 5 Bedienen Sie das Smartphone, um eine BLUETOOTH-Verbindung mit dem Nackenlautsprecher herzustellen.

Der Nackenlautsprecher ist mit dem Smartphone mit der Profiloption verbunden, die Sie in Schritt 3 ausgewählt haben. Bei dem iPhone hingegen ist er mit der Profiloption verbunden, die Sie in Schritt 3 deaktiviert haben.

Tipp

- Die obigen Anweisungen sind als Beispiel angegeben. Einzelheiten siehe mit Ihrem Android-Smartphone und iPhone mitgelieferte Bedienungsanleitung.

Hinweis

- Auf dem ausschließlich für die Musikwiedergabe angeschlossenen Gerät (A2DP) in Mehrpunkt-Verbindung wird die verbleibende Akkuleistung des Nackenlautsprechers nicht korrekt angezeigt.

Verwandtes Thema

- [Laden des Nackenlautsprechers](#)

Kabelloser Nackenlautsprecher
SRS-NB10

Hören von Musik von einem Gerät über BLUETOOTH-Verbindung

Sie können Musik von einem BLUETOOTH-Gerät genießen und es mit dem Lautsprecher über BLUETOOTH-Verbindung bedienen, wenn es die folgenden BLUETOOTH-Profile unterstützt.

A2DP (Advanced Audio Distribution Profile)

Ermöglicht es Ihnen, qualitativ hochwertige Audio-Inhalte drahtlos zu genießen.

AVRCP (Audio Video Remote Control Profile)

Ermöglicht es Ihnen, die Lautstärke anzupassen und Bedienung zum Abspielen, Pausieren oder Springen zum nächsten/aktuellen Track auszuführen.

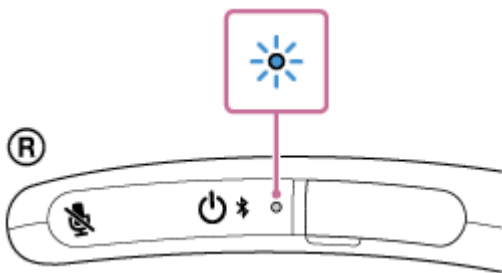
Die Bedienungen können je nach Ihrem BLUETOOTH-Gerät und der Musikwiedergabe-App unterschiedlich sein. Schlagen Sie dazu auch in der Bedienungsanleitung des BLUETOOTH-Geräts nach.

Hinweis

- Vergewissern Sie sich vorher, dass die Lautstärke auf dem BLUETOOTH-Gerät und Nackenlautsprecher auf einen moderaten Pegel eingestellt ist, um plötzliche laute Tonausgabe vom Nackenlautsprecher zu vermeiden. Je nach dem BLUETOOTH-Gerät kann Anpassen der Lautstärke des Nackenlautsprechers nicht immer auf dem BLUETOOTH-Gerät möglich sein, während die Wiedergabe auf dem Gerät gestoppt/pausiert ist.

1 Verbinden Sie den Nackenlautsprecher mit dem BLUETOOTH-Gerät.

Wenn eine BLUETOOTH-Verbindung hergestellt wird, hören Sie die Sprachführung (BLUETOOTH connected (BLUETOOTH verbunden)) vom Nackenlautsprecher, und die Anzeige auf dem Nackenlautsprecher beginnt blau zu blinken.



2 Starten Sie die Wiedergabe auf dem BLUETOOTH-Gerät.

3 Verwenden Sie die +/- (Lautstärke)-Tasten am Nackenlautsprecher oder bedienen Sie das BLUETOOTH-Gerät zum Anpassen der Lautstärke.



Während der Wiedergabe können Sie die Tasten auf dem Nackenlautsprecher für folgende Vorgänge benutzen.

Pause

Drücken Sie die **■** (Wiedergabe/Ruf)-Taste während der Wiedergabe, um auf Pause zu schalten. Drücken Sie die Taste erneut, um die Pause aufzuheben.

Springen zum Anfang des nächsten Tracks

Drücken Sie die **■** (Wiedergabe/Ruf)-Taste zweimal schnell während der Wiedergabe.

Springen zum Anfang des laufenden oder vorherigen Tracks*

Drücken Sie die **■** (Wiedergabe/Ruf)-Taste 3 mal schnell während der Wiedergabe.

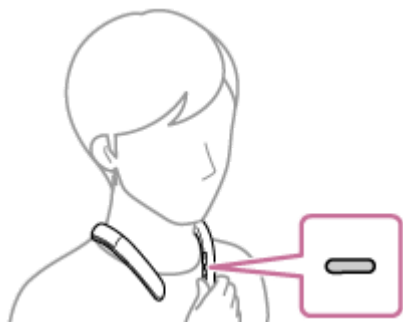
* Die Bedienungen sind unterschiedlich, je nach dem verwendeten BLUETOOTH-Gerät.

Der aktuelle Track wird vorgespult

Während die Wiedergabe läuft oder angehalten wird, drücken Sie einmal die **■** (Wiedergabe/Ruf)-Taste und halten Sie die Taste sofort gedrückt. Wenn Sie den Finger von der Taste nehmen, wird die Wiedergabe an der Stelle, zu der vorgespult wurde, gestartet oder angehalten.

Der aktuelle Track wird zurückgespult

Während die Wiedergabe läuft oder angehalten wird, drücken Sie einmal die **■** (Wiedergabe/ruf)-Taste zweimal kurz nacheinander und halten Sie die Taste sofort gedrückt. Wenn Sie den Finger von der Taste nehmen, wird die Wiedergabe fortgesetzt oder bleibt pausiert.



Tipp

- Wenn die Lautstärke des Nackenlautsprechers maximiert oder minimiert wird, hören Sie einen Benachrichtigungston.

Hinweis

- Die mit der Taste **■** (Wiedergabe/Ruf) verfügbaren Funktionen können je nach Musikwiedergabe-App variieren.
- Wenn die Kommunikationsbedingungen schlecht sind, kann das BLUETOOTH-Gerät falsch auf die Bedienungen am Nackenlautsprecher reagieren.
- Je nach dem BLUETOOTH-Gerät kann es erforderlich sein, die Lautstärke anzupassen oder die Audioausgabe am angeschlossenen Gerät zu ändern.
- Rauschen oder Klangaussetzer können auftreten, je nach dem mit dem Nackenlautsprecher verbundenen BLUETOOTH-Gerät, der Kommunikationsumgebung oder der Verwendungsumgebung.

Verwandtes Thema

- [Beenden der BLUETOOTH Verbindung \(nach Verwendung\)](#)
- [Laden des Nackenlautsprechers](#)

Kabelloser Nackenlautsprecher
SRS-NB10

Auswahl der Qualität für die Musikwiedergabe über BLUETOOTH-Verbindungen (Codec)

Die Einstellungen „Priorität auf Klangqualität“ und „Priorität auf stabile Verbindung“ stehen für die Qualität bei der Musikwiedergabe über BLUETOOTH-Verbindungen am Nackenlautsprecher zur Verfügung. Die Einstellung „Priorität auf Klangqualität“ sorgt für Kompatibilität nicht nur mit AAC, sondern auch mit SBC für Musikwiedergabe in hoher Klangqualität, während die Einstellung „Priorität auf stabile Verbindung“ Musikwiedergabe über stabilere BLUETOOTH-Verbindungen ermöglicht. Wenn die BLUETOOTH-Verbindung instabil ist, z. B. wenn eine Tonunterbrechung auftritt, wählen Sie die Einstellung „Priorität auf stabile Verbindung“. „Priorität auf Klangqualität“ ist die Standardeinstellung.

Unterstützte Codecs

- **Priorität auf Klangqualität** (Standardeinstellung): Der optimale Codec wird automatisch unter AAC und SBC gewählt.
- **Priorität auf stabile Verbindung**: SBC wurde ausgewählt.

- 1 **Während die Akkuaufladung des Nackenlautspechers läuft, halten Sie die Taste  (Wiedergabe/Ruf) und die Taste  (Mikrofon aus) gleichzeitig für etwa 2 Sekunden gedrückt.**

Wenn die Auswahl der Einstellung „Priorität auf stabile Verbindung“ aktiviert ist, blinkt die Anzeige am Nackenlautsprecher 3 Mal blau.

Wenn die Auswahl der Einstellung „Priorität auf Klangqualität“ aktiviert ist, blinkt die Anzeige am Nackenlautsprecher zweimal blau.



Hinweis

- Abhängig von Ihrer Umgebung hilft die Auswahl der Einstellung „Priorität auf stabile Verbindung“ möglicherweise nicht bei der Lösung des Problems der Tonunterbrechung.

Kabelloser Nackenlautsprecher
SRS-NB10

Beenden der BLUETOOTH Verbindung (nach Verwendung)

Wenn Sie mit der Verwendung des BLUETOOTH-Geräts fertig sind, führen Sie eine der folgenden Aktionen aus, um die BLUETOOTH-Verbindung zu beenden.

Wenn die BLUETOOTH Verbindung getrennt wird, hören Sie die Sprachführung (BLUETOOTH disconnected (BLUETOOTH getrennt)) vom Nackenlautsprecher.

Hinweis

- Abhängig vom BLUETOOTH-Gerät hören Sie möglicherweise keine Sprachführung vom Nackenlautsprecher.
- Schalten Sie die BLUETOOTH-Funktion auf dem BLUETOOTH-Gerät aus.
Einzelheiten siehe mit dem Gerät mitgelieferte Bedienungsanleitung.
- Schalten Sie das BLUETOOTH-Gerät aus.
- Schalten Sie den Nackenlautsprecher aus.

Tipp

- Je nach dem BLUETOOTH-Gerät kann das Beenden der Musikwiedergabe die BLUETOOTH-Verbindung automatisch beenden.

Verwandtes Thema

- [Ausschalten des Geräts](#)

Kabelloser Nackenlautsprecher
SRS-NB10

Einen Videoruf auf einem Computer tätigen

Während eines Videoanrufs auf einem Computer können Sie den Nackenlautsprecher für drahtlose Telefongespräche verwenden.

- 1 Schließen Sie den Nackenlautsprecher an den Computer über eine BLUETOOTH-Verbindung an.**
- 2 Starten Sie eine Videoruf-Anwendung auf dem Computer.**
- 3 Betrachten Sie die Einstellungen^{*1} auf der Videoruf-Anwendung.**
 - Wählen Sie für Videoanrufe auf dem Computer das BLUETOOTH-Profil nicht für die Musikwiedergabe (A2DP), sondern für Telefongespräche (HFP/HSP-Verbindung). Während das BLUETOOTH-Profil für die Musikwiedergabe (A2DP-Verbindung) ausgewählt ist, ist Telefongespräch möglicherweise nicht verfügbar.
 - Für die Lautsprechereinstellungen wählen Sie das Profil für Telefongespräche (HFP/HSP-Verbindung) [Headset (SRS-NB10 Hands-Free)]^{*2}. ([Headphones (SRS-NB10 Stereo)]^{*2} ist das Profil für Musikwiedergabe.)
 - Für die Mikrofoneinstellungen wählen Sie das Profil für Telefongespräche (HFP/HSP-Verbindung) [Headset (SRS-NB10 Hands-Free)]^{*2}.
 - Je nach der Videoruf-Anwendung ist die Auswahl des Profils für Telefongespräche (HFP/HSP-Verbindung) [Headset (SRS-NB10 Hands-Free)]^{*2} oder das Profil für Musikwiedergabe (A2DP-Verbindung) [Headphones (SRS-NB10 Stereo)]^{*2} möglicherweise nicht für die Lautsprecher- oder Mikrofoneinstellungen verfügbar, und nur [SRS-NB10] kann angezeigt werden. In diesem Fall wählen Sie [SRS-NB10].
 - Häufig gestellte Fragen und Antworten darauf finden Sie auf der Website des Kundensupports.

^{*1} Je nach Typ Ihrer Videoruf-Anwendung stehen einige der Funktionen eventuell nicht zur Verfügung.

^{*2} Die Label können je nach dem Computer oder der Videoruf-Anwendung unterschiedlich sein.

Tipp

- Wenn Sie die Einstellungen der Videoruf-Anwendung nicht betrachten können oder das BLUETOOTH-Profil für Telefongespräche (HFP/HSP-Verbindung) [Headset (SRS-NB10 Hands-Free)] wählen, wählen Sie [Headset (SRS-NB10 Hands-Free)] für die Einstellungen am Computer, und stellen Sie dann eine Verbindung her. Weitere Informationen finden Sie unter [Durch Verbinden des Nackenlautsprechers mit einem gekoppelten Computer über eine BLUETOOTH-Verbindung \(Windows\)](#) oder [Durch Verbinden des Nackenlautsprechers mit einem gekoppelten Computer über eine BLUETOOTH-Verbindung \(Mac\)](#).
- Auf einem Mac-Computer werden die BLUETOOTH-Profile sowohl für Musikwiedergabe (A2DP) als auch für Telefongespräche (HFP/HSP-Verbindung) für Videorufe verwendet und Profilauswahl ist nicht erforderlich.

Hinweis

- Wenn der Nackenlautsprecher mit einem Mac-Computer und einem Smartphone in Mehrpunkt-Verbindung verbunden ist, funktioniert die Videoanruf-Anwendung möglicherweise nicht ordnungsgemäß. Beenden Sie in diesem Fall die BLUETOOTH-Verbindung zwischen dem Nackenlautsprecher und dem Smartphone.

Verwandtes Thema

- Durch Anschließen des Nackenlautsprechers an den Computer über eine BLUETOOTH®-Verbindung (Windows)
- Durch Verbinden des Nackenlautsprechers mit einem gekoppelten Computer über eine BLUETOOTH-Verbindung (Windows)
- Durch Anschließen des Nackenlautsprechers an den Computer über eine BLUETOOTH-Verbindung (Mac)
- Durch Verbinden des Nackenlautsprechers mit einem gekoppelten Computer über eine BLUETOOTH-Verbindung (Mac)
- Verbinden des Nackenlautsprechers mit einem Computer und einem Smartphone mit Mehrpunkt-Verbindung
- Beenden der BLUETOOTH Verbindung (nach Verwendung)
- Was kann ich tun, um ein Problem zu lösen?

5-030-725-31(1) Copyright 2021 Sony Corporation

Kabelloser Nackenlautsprecher SRS-NB10

Einen Anruf empfangen

Solange Ihr BLUETOOTH-Mobiltelefon HFP (Hands-free Profile) oder HSP (Headset Profile) unterstützt, können Sie mit den eingebauten Mikrofonen des Nackenlautsprechers auf dem Telefon sprechen.

- Wenn Ihr BLUETOOTH-Mobiltelefon sowohl HFP als auch HSP unterstützt, stellen Sie dies auf HFP.
- Die Bedienungen können je nach dem BLUETOOTH-Mobiltelefon unterschiedlich sein. Schlagen Sie dazu in der Bedienungsanleitung des Mobiltelefons nach.

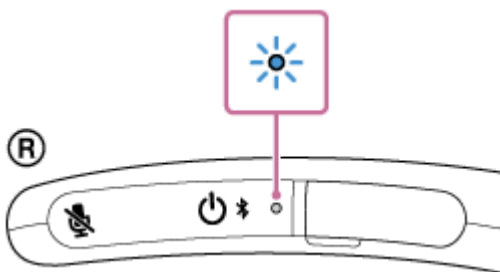
Hinweis zu Klingeltönen

Wenn ein Anruf empfangen wird, pausiert die Wiedergabe und ein Klingelton wird über den Nackenlautsprecher gehört. Der Klingelton ist auf folgende Weise unterschiedlich, je nach Ihrem BLUETOOTH-Mobiltelefon.

- Auf dem Nackenlautsprecher eingestellter Klingelton
- Auf dem BLUETOOTH-Mobiltelefon eingestellter Klingelton
- Auf dem BLUETOOTH-Mobiltelefon nur für eine BLUETOOTH-Verbindung eingestellter Klingelton

1 Verbinden Sie den Nackenlautsprecher mit einem BLUETOOTH-Mobiltelefon.

Wenn eine BLUETOOTH-Verbindung hergestellt wird, hören Sie die Sprachführung (BLUETOOTH connected (BLUETOOTH verbunden)) vom Nackenlautsprecher, und die Anzeige auf dem Nackenlautsprecher beginnt blau zu blinken.



2 Drücken Sie die **—** (Wiedergabe/Ruf)-Taste, wenn ein Ruf empfangen wird.

Der Nackenlautsprecher ist mit eingebauten omnidirektionalen Mikrofonen ausgestattet. Sie können sprechen, ohne die Positionen der Mikrofone zu berücksichtigen. Wenn ein Anruf empfangen wird, pausiert die Wiedergabe und ein Klingelton wird vom Nackenlautsprecher gehört.




Wenn kein Klingelton über den Nackenlautsprecher gehört wird

Der Nackenlautsprecher ist möglicherweise nicht mit einem BLUETOOTH-Mobiltelefon über HFP oder HSP verbunden. Prüfen Sie den Verbindungsstatus am BLUETOOTH-Mobiltelefon.


- 3 Während das Telefon klingelt oder ein Telefongespräch stattfindet, passen Sie die Lautstärke durch Drücken der +/- (Lautstärke)-Tasten am Nackenlautsprecher oder Bedienung am BLUETOOTH-Mobiltelefon an.**



So schalten Sie die Mikrofone aus

Drücken Sie die  (Mikrofon aus)-Taste am Nackenlautsprecher.



Während eines Telefongesprächs löst das Drücken der Taste  (Mikrofon aus) die Sprachführung (Mic OFF (Mikrofon AUS)) aus, was anzeigt, dass die Mikrofone ausgeschaltet sind*. Wenn Sie die Taste erneut drücken, hören Sie die Sprachführung (Mic ON (Mikrofon EIN)), was anzeigt, dass die Mikrofone eingeschaltet sind.

* Der Zustand, in dem die Mikrofone ausgeschaltet sind, wird durch den Benachrichtigungston angezeigt, der in Abständen von 7 Sekunden ausgegeben wird.

- 4 Zum Beenden eines Rufs drücken Sie die  (Wiedergabe/Ruf)-Taste.**

Wenn Sie vor dem Anruf Musik hörten, wird die Wiedergabe fortgesetzt, wenn der Ruf endet. Wenn Sie einen Ruf durch Bedienen des BLUETOOTH-Mobiltelefons beenden, wird die Wiedergabe ebenfalls nach Beenden des Rufs fortgesetzt, falls Sie vor dem Ruf Musik gehört haben.

Tipp

- Manche BLUETOOTH -Mobiltelefone haben Mobilteil-Verwendungspriorität bei Empfang eines Anrufs. Bei einer HFP- oder HSP-Verbindung schalten Sie das Rufgerät auf den Nackenlautsprecher um, indem Sie Ihr BLUETOOTH-Mobiltelefon bedienen.
- Die Lautstärke für die Musikwiedergabe und die Lautstärke für Telefongespräche werden unabhängig vom Nackenlautsprecher eingestellt. Das Ändern der Lautstärke während eines Telefongesprächs wirkt sich nicht auf die Lautstärke für die Musikwiedergabe aus.

Hinweis

- Je nach dem BLUETOOTH-Mobiltelefon kann die Wiedergabe nicht pausieren, wenn Sie einen Anruf empfangen.
- Verwenden Sie ein BLUETOOTH-Mobiltelefon mindestens 50 cm vom Nackenlautsprecher entfernt. Rauschen kann auftreten, wenn der Nackenlautsprecher und das BLUETOOTH-Mobiltelefon zu nahe aneinander sind.

- Je nach Modell Ihres Smartphones, des Betriebssystems oder der installierten Anwendungen werden einige Funktionen des Freisprech-Rufs möglicherweise nicht korrekt verwendet.
- Die Mikrofon-aus-Funktion arbeitet für die Mikrofone am Nackenlautsprecher. Sie hat keinen Einfluss auf die Mikrofoneinstellungen der Software auf Ihrem Smartphone oder Computer.

Verwandtes Thema

- [Verbinden des Nackenlautsprechers mit einem Android™-Smartphone oder einem iPhone über eine BLUETOOTH-Verbindung](#)
- [Beenden der BLUETOOTH Verbindung \(nach Verwendung\)](#)
- [Einen Anruf tätigen](#)

5-030-725-31(1) Copyright 2021 Sony Corporation

Kabelloser Nackenlautsprecher
SRS-NB10

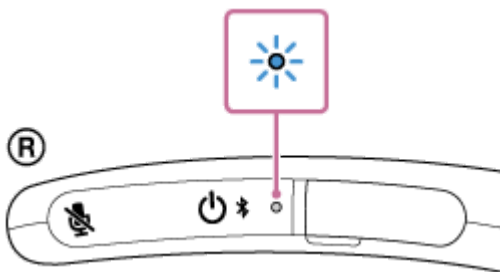
Einen Anruf tätigen

Sie können Freisprechanrufe mit einem BLUETOOTH-Mobiltelefon genießen, welches das BLUETOOTH-Profil HFP (Hands-free Profile) oder HSP (Headset Profile) über BLUETOOTH-Verbindung unterstützt.

- Wenn Ihr BLUETOOTH-Mobiltelefon sowohl HFP als auch HSP unterstützt, stellen Sie dies auf HFP.
- Die Bedienungen können je nach dem BLUETOOTH-Mobiltelefon unterschiedlich sein. Schlagen Sie dazu in der Bedienungsanleitung des Mobiltelefons nach.

1 Verbinden Sie den Nackenlautsprecher mit einem BLUETOOTH-Mobiltelefon.

Wenn eine BLUETOOTH-Verbindung hergestellt wird, hören Sie die Sprachführung (BLUETOOTH connected (BLUETOOTH verbunden)) vom Nackenlautsprecher, und die Anzeige auf dem Nackenlautsprecher beginnt blau zu blinken.



2 Bedienen Sie das BLUETOOTH-Mobiltelefon, um einen Anruf zu tätigen.

Wenn Sie einen Anruf tätigen, pausiert die Wiedergabe und der Rufton wird vom Nackenlautsprecher ausgegeben. Der Nackenlautsprecher ist mit eingebauten omnidirektionalen Mikrofonen ausgestattet. Sie können sprechen, ohne die Positionen der Mikrofone zu berücksichtigen.




Wenn kein Rufton über den Nackenlautsprecher gehört wird

- Der Nackenlautsprecher ist möglicherweise nicht mit einem BLUETOOTH-Mobiltelefon über HFP oder HSP verbunden. Prüfen Sie den Verbindungsstatus am BLUETOOTH-Mobiltelefon.
- Schalten Sie das Rufgerät auf den Nackenlautsprecher um, indem Sie die **■** (Wiedergabe/Ruf)-Taste etwa 2 Sekunden lang gedrückt halten.


3 Während das Telefon klingelt oder ein Telefongespräch stattfindet, passen Sie die Lautstärke durch Drücken der +/- (Lautstärke)-Tasten am Nackenlautsprecher oder Bedienung am BLUETOOTH-Mobiltelefon an.



So schalten Sie die Mikrofone aus

Drücken Sie die  (Mikrofon aus)-Taste am Nackenlautsprecher.



Während eines Telefongesprächs löst das Drücken der Taste  (Mikrofon aus) die Sprachführung (Mic OFF (Mikrofon AUS)) aus, was anzeigt, dass die Mikrofone ausgeschaltet sind*. Wenn Sie die Taste erneut drücken, hören Sie die Sprachführung (Mic ON (Mikrofon EIN)), was anzeigt, dass die Mikrofone eingeschaltet sind.

* Der Zustand, in dem die Mikrofone ausgeschaltet sind, wird durch den Benachrichtigungston angezeigt, der in Abständen von 7 Sekunden ausgegeben wird.

4 Zum Beenden eines Rufs drücken Sie die (Wiedergabe/Ruf)-Taste.

Wenn Sie vor dem Anruf Musik hörten, wird die Wiedergabe fortgesetzt, wenn der Ruf endet. Wenn Sie einen Ruf durch Bedienen des BLUETOOTH-Mobiltelefons beenden, wird die Wiedergabe ebenfalls nach Beenden des Rufs fortgesetzt, falls Sie vor dem Ruf Musik gehört haben.

Tipp

- Die Lautstärke für die Musikwiedergabe und die Lautstärke für Telefongespräche werden unabhängig vom Nackenlautsprecher eingestellt. Das Ändern der Lautstärke während eines Telefongesprächs wirkt sich nicht auf die Lautstärke für die Musikwiedergabe aus.

Hinweis

- Je nach dem BLUETOOTH-Mobiltelefon kann die Wiedergabe nicht pausieren, wenn Sie einen Anruf tätigen.
- Verwenden Sie ein BLUETOOTH-Mobiltelefon mindestens 50 cm vom Nackenlautsprecher entfernt. Rauschen kann auftreten, wenn der Nackenlautsprecher und das BLUETOOTH-Mobiltelefon zu nahe aneinander sind.
- Die Mikrofon-aus-Funktion arbeitet für die Mikrofone am Nackenlautsprecher. Sie hat keinen Einfluss auf die Mikrofoneinstellungen der Software auf Ihrem Smartphone oder Computer.

Verwandtes Thema

- [Verbinden des Nackenlautsprechers mit einem Android™-Smartphone oder einem iPhone über eine BLUETOOTH-Verbindung](#)
- [Beenden der BLUETOOTH Verbindung \(nach Verwendung\)](#)

- Einen Anruf empfangen

5-030-725-31(1) Copyright 2021 Sony Corporation

Kabelloser Nackenlautsprecher SRS-NB10

Die Anzeige am Nackenlautsprecher

Die Anzeige liefert die folgenden Informationen über den Nackenlautsprecher.

●: Leuchtet blau / ●: Leuchtet orangefarben / -: Erloschen

Der Nackenlautsprecher ist eingeschaltet

●-● (Blinkt zweimal blau.)

Wenn die verbleibende Akkuleistung des Nackenlautsprechers 20 % oder weniger beträgt (Aufladen erforderlich), ist die Anzeige wie folgt.

●-●-●-●-●-●-●-●-●-● (Blinkt langsam 10 Mal orangefarben.)

Der Nackenlautsprecher wird ausgeschaltet

●-●-●-●-●-●-●-●-●-● (Leuchtet fortgesetzt 2 Sekunden lang blau.)

Der eingebaute Akku des Nackenlautsprechers wird schwach

●-●-●-●-●-●-●-●-●-● (Blinkt langsam 10 Mal orangefarben.)

Information über die BLUETOOTH-Funktion

- Der Nackenlautsprecher ist im Pairing-Modus:

●-●-●-●-●-●-●-●-●-● (Blinkt fortgesetzt doppelt blau.)

- Ein Verbindungsversuch ist unterbrochen/läuft:

●-●-●-●-●-●-●-●-●-● (Blinkt fortgesetzt blau in Intervallen von etwa 1 Sekunde über einen Zeitraum von 30 Sekunden.)

Wenn die verbleibende Akkuleistung des Nackenlautsprechers 20 % oder weniger beträgt (Aufladen erforderlich), ist die Anzeige wie folgt.

●-●-●-●-●-●-●-●-●-● (Blinkt fortgesetzt orangefarben in Intervallen von etwa 1 Sekunden über einen Zeitraum von 30 Sekunden.)

- Eine Verbindung ist hergestellt:

●-●-●-●-●-●-●-●-●-● (Blinkt fortgesetzt schnell blau über einen Zeitraum von etwa 5 Sekunden.)

- Eine Verbindung bleibt hergestellt/Eine Tastenbedienung wird vorgenommen:

●-●-●-●-●-●-●-●-●-● (Blinkt fortgesetzt blau in Intervallen von etwa 5 Sekunden über einen Zeitraum von 30 Sekunden.)

Wenn die verbleibende Akkuleistung des Nackenlautsprechers 20 % oder weniger beträgt (Aufladen erforderlich), ist die Anzeige wie folgt.

●-●-●-●-●-●-●-●-●-● (Blinkt fortgesetzt orangefarben in einem Intervall von etwa 5 Sekunden über einen Zeitraum von 30 Sekunden.)

- Ein Anruf wird empfangen:

●-●-●-●-●-●-●-●-●-● (Blinkt fortgesetzt schnell blau.)

Die Anzeige, dass ein Verbindungsversuch wartet/läuft oder eine Verbindung hergestellt bleibt/eine Tastenbedienung durchgeführt wird, erlischt automatisch nach einer vorgegebenen Zeit. Wenn eine Bedienung am Nackenlautsprecher durchgeführt wird, blinkt die Anzeige erneut für einen vorgegebenen Zeitraum.

Informationen zum Laden des Akkus

- Während des Ladevorgangs:

 (Leuchtet stetig orangefarben.)

Nach Abschluss des Ladevorgangs erlischt die Anzeige.

- Es liegt eine Anomalie beim Laden der Batterie vor (z. B. eine abnormale Akkutemperatur):

 - -  - - (Blinkt fortgesetzt doppelt orangefarben.)

Weitere Informationen

- Die Initialisierung ist fertig:

    (Blinkt 4 Mal blau.)

Einzelheiten finden Sie unter [Initialisieren des Nackenlautsprechers](#).

- Die Automatisch Ausschalten-Funktion ist ausgeschaltet:

 - -  - -  - - (Blinkt 3 Mal orangefarben.)

- Die Automatisch Ausschalten-Funktion ist eingeschaltet:

 - -  - - (Blinkt zweimal orangefarben.)

- Die Auswahl des Vorrangs „Priorität auf stabile Verbindung“ wird für die Qualität der Musikwiedergabe über BLUETOOTH-Verbindungen aktiviert:

 - -  - -  - - (Blinkt 3 Mal blau.)

- Die Auswahl des Vorrangs „Priorität auf Klangqualität“ wird für die Qualität der Musikwiedergabe über BLUETOOTH-Verbindungen aktiviert:

 - -  - - (Blinkt zweimal blau.)

Verwandtes Thema

- [Teile und Bedienelemente](#)
- [Initialisieren des Nackenlautsprechers](#)

Kabelloser Nackenlautsprecher
SRS-NB10

Sicherheitsmaßnahmen

Sicherheit

- Siehe mit dem Nackenlautsprecher mitgelieferte Referenzanleitung.
- Wichtige Informationen wie der Modellname befinden sich an der Unterseite des Nackenlautsprechers.
- Wenn Sie während der Verwendung des Nackenlautsprechers Beschwerden haben, beenden Sie die Verwendung sofort.
- Stellen Sie sicher, dass Sie nicht einschlafen, während Sie den Nackenlautsprecher tragen.
- Wenn beim Tragen des Nackenlautsprechers Hautprobleme wie Juckreiz, Hautausschlag oder Rötung auftreten, beenden Sie die Verwendung des Nackenlautsprechers. Wenn Ihre Haut das Tragen des Nackenlautsprechers nicht verträgt, beenden Sie die Verwendung des Nackenlautsprechers frühzeitig und wenden Sie sich an Ihren Arzt oder Händler.
- Tragen Sie den Nackenlautsprecher richtig, so dass Sie die Vibrationen des Nackenlautsprechers an den Seiten Ihres Halses nicht spüren, um gesundheitliche Probleme oder Beeinträchtigungen zu vermeiden.
- Hören Sie nicht über einen längeren Zeitraum mit lauter Lautstärke. Stundenlanges Hören mit extremer Lautstärke kann Ihr Gehör schädigen. Halten Sie die Lautstärke zum Schutz Ihres Gehörs auf einem angemessenen Pegel.
- Halten Sie die Lautstärke zunächst niedrig. Plötzlicher lauter Ton kann Ihr Gehör schädigen. Wir raten, die Lautstärke schrittweise zu erhöhen.
- Verwenden Sie den Nackenlautsprecher nicht, während Sie gehen, ein Fahrzeug führen oder Radfahren. Andernfalls könnten Verkehrsunfälle verursacht werden.
- Verwenden Sie das Gerät an potenziell gefährlichen Orten nur so, dass Sie Umgebungsgeräusche noch wahrnehmen können.

Info zur statischen Elektrizität

- Im Körper angesammelte statische Elektrizität kann ein leichtes Kribbeln um den Hals herum verursachen. Um den Effekt zu verringern, tragen Sie Kleidung aus natürlichen Materialien, die Erzeugung statischer Elektrizität unterdrücken.

Aufstellung

- Um das Risiko von Fehlfunktionen zu vermeiden, vermeiden Sie beim Platzieren oder Ablegen dieses Nackenlautsprechers die folgenden Orte.
 - Ein Ort, der hohen Temperaturen ausgesetzt ist, z. B. unter direkter Sonneneinstrahlung oder Beleuchtung, in der Nähe einer Wärmequelle oder in einer Sauna
 - In einem Fahrzeug mit geschlossenen Fenstern (insbesondere im Sommer)
 - Ein Ort, der übermäßigem Staub ausgesetzt ist
 - Ein Ort, der starken Vibrationen ausgesetzt ist

- Ein Ort, an dem Kosmetika wie Sonnenschutzmittel oder chemische Produkte wie Insektenspray aufbewahrt werden
- Platzieren Sie diesen Nackenlautsprecher auf einer ebenen Fläche. Wenn der Nackenlautsprecher auf einer geneigten Fläche aufgestellt wird, kann er aufgrund seiner Eigenschwingungen umkippen oder von der Fläche fallen, was zu Verletzungen, Fehlfunktionen oder Leistungseinbußen führen kann.
- Je nach den Bedingungen, unter denen dieser Nackenlautsprecher platziert wird, kann er von der Fläche fallen. Lassen Sie keine Wertgegenstände in der Nähe des Nackenlautsprechers liegen.
- Der Nackenlautsprecher ist nicht antimagnetisch. Halten Sie magnetisierbare Gegenstände (beispielsweise Magnetbänder, Uhren, Geldkarten und Kreditkarten mit magnetischer Codierung usw.) vom Nackenlautsprecher fern. Beachten Sie dies auch, wenn Sie den Nackenlautsprecher mit sich herumtragen.

Sonstiges

- Schützen Sie den Nackenlautsprecher vor starken Stößen.
- Verwenden oder belassen Sie den Nackenlautsprecher nicht in einer extrem kalten oder heißen Umgebung (Temperatur außerhalb des Bereichs von 5 °C - 35 °C). Wenn der Nackenlautsprecher außerhalb des oben genannten Bereichs verwendet wird oder verbleibt, kann der Nackenlautsprecher automatisch stoppen, um interne Schaltkreise zu schützen.
- Sollten an dem Nackenlautsprecher Probleme auftreten oder sollten Sie Fragen haben, auf die in dieser Hilfe nicht eingegangen wird, wenden Sie sich bitte an Ihren Sony-Händler.

Kabelloser Nackenlautsprecher
SRS-NB10

Hinweise zum Aufladen

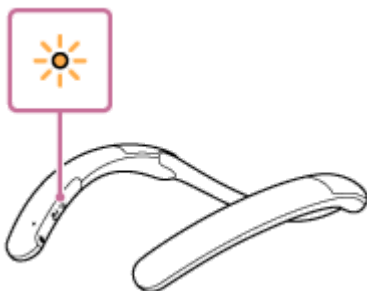
Lebensdauer des eingebauten Lithium-Ionen-Akkus

- Auch wenn Sie den Nackenlautsprecher längere Zeit nicht verwenden wollen, laden Sie den Akku einmal alle 6 Monate ausreichend auf, um seine Leistung zu bewahren.
- Wenn der Nackenlautsprecher längere Zeit nicht benutzt wird, kann das Laden des eingebauten Akkus länger dauern.
- Die eingebaute Akku hat eine begrenzte Lebensdauer. Mit zunehmender Zeit und Anzahl der Benutzungen des Akkus nimmt die Kapazität des Akkus allmählich ab. Wenn die Zeitdauer, über die der Akku verwendet werden kann, deutlich kürzer erscheint, obwohl dieser voll geladen wurde, wenden Sie sich an Ihren Sony-Händler vor Ort.
- Wenn die Zeitdauer, über die der eingebaute Akku verwendet werden kann, deutlich kürzer erscheint, kann das bedeuten, dass die Lebensdauer des eingebauten Akkus abgelaufen ist.
- Die Lebensdauer des Akkus hängt von der Verwendung, der Umgebung und der Speichermethode ab.

Vorsicht

Wenn der Nackenlautsprecher beim Laden des Akkus aus den folgenden Gründen ein Problem wie eines der folgenden erkennt, blinkt die Anzeige fortgesetzt doppelt orangefarben.

- Die Umgebungstemperatur überschreitet den Bereich von 5 °C – 35 °C.
- Es liegt ein Problem mit dem eingebauten Akku vor.
- Wenn der Ladevorgang des Akkus lange Zeit fortgesetzt wird.



Wenn eine Anomalie des eingebauten Akkus festgestellt wurde, hören Sie sofort mit dem Laden auf, warten Sie eine Weile und laden Sie den eingebauten Akku dann wieder auf. Sollte das Problem bestehen bleiben, wenden Sie sich an Ihren Sony-Händler.

Hinweis

- Während des Akkuladevorgangs lässt sich der Nackenlautsprecher nicht einschalten und Sie können die BLUETOOTH-Funktion nicht verwenden.
- Schließen Sie nach Abschluss des Akkuladevorgangs die Kappe über dem DC-Eingangsanschluss (USB Type-C®), um das Risiko einer Fehlfunktion durch Schweiß oder Wassereintritt zu vermeiden.
- Die Ladezeit variiert je nach den Verwendungsbedingungen des eingebauten Akkus.
- Laden Sie den Nackenlautsprecher bei einer Umgebungstemperatur zwischen 5 °C und 35 °C.

- Der Nackenlautsprecher kann auch bei einer Umgebungstemperatur von 14 °C oder niedriger aufgeladen werden. Das Aufladen kann jedoch sehr lange dauern.
- Der Nackenlautsprecher erwärmt sich beim Laden. Dabei handelt es sich nicht um eine Fehlfunktion.
- Vermeiden Sie schnellen Temperaturwechsel, direkte Sonneneinstrahlung, Nebel, Sand, Staub oder elektrische Einwirkungen. Lassen Sie außerdem den Nackenlautsprecher niemals in einem in der Sonne geparkten Fahrzeug liegen.
- Sie können den eingebauten Akku des Nackenlautsprechers auch durch Anschließen des Nackenlautsprechers an einen Computer aufladen, der mit einem USB-Ladeport ausgestattet ist. Allerdings können nicht alle Computer getestet und für kompatibel mit diesem Verfahren befunden werden, und das Verfahren ist nicht auf selbstgebaute Computer anwendbar.
- In sehr kalter oder heißer Umgebung stoppt der Ladevorgang zur Sicherheit. Wenn der Ladevorgang des Nackenlautsprechers lange Zeit dauert, stoppt er ebenfalls. Zum Beheben dieser Probleme trennen Sie das USB-Kabel vom Nackenlautsprecher ab und schließen es erneut innerhalb einer Betriebstemperatur zwischen 5 °C und 35 °C an.
- Das Aufladen über einen USB-Hub ist nur dann gewährleistet, wenn Sie einen aktiven USB-Hub verwenden, der ein autorisiertes Logo trägt.
- Während der Nackenlautsprecher mit einem Computer verbunden ist, der nicht an eine Netzsteckdose angeschlossen ist, verbraucht der Nackenlautsprecher die Akkuleistung des Computers. Lassen Sie den Computer nicht über einen längeren Zeitraum mit angeschlossenem Nackenlautsprecher stehen, um zu verhindern, dass der Akku des Computers entladen wird.

Verwandtes Thema

- [Laden des Nackenlautsprechers](#)

Kabelloser Nackenlautsprecher SRS-NB10

Hinweise zur Wasserfestigkeit

Wasserfeste Eigenschaften des Nackenlautsprechers

Dieser Nackenlautsprecher ist mit fest geschlossener Kappe wasserfest gemäß Schutzart IPX4^{*1} wie in „Schutzgrad bei Spritzwasser“ der Norm IEC60529 „Schutzarten gegen Eindringen von Wasser (IP-Code)“^{*2} definiert.

Dieser Nackenlautsprecher ist aber nicht vollständig wasserdicht. Lassen Sie den Nackenlautsprecher nicht in Wasser fallen oder verwenden Sie ihn absichtlich im Wasser.

Flüssigkeiten, gegen die das System wie angegeben wasserfest ist

Gilt für	Süßwasser, Leitungswasser
Gilt nicht für	Andere als die oben genannten Flüssigkeiten (Seifenwasser, Wasser mit Reinigungsmitteln oder Badezusätzen, Haarwaschmittel, Wasser aus einem Swimmingpool, Wasser aus heißen Quellen, Salzwasser usw.)

^{*1} IPX4 Gleichwertigkeit: Der Nackenlautsprecher behält seine Leistung bei, während Wasser aus allen Richtungen besprüht wird. Das bedeutet, dass keine Wasserreste im Nackenlautsprecher nach einem 10 Minuten langen Test mit Besprühen mit 10 L/min Wasser aus einem Abstand von 300 mm bis 500 mm in jeder Richtung vorgefunden werden.

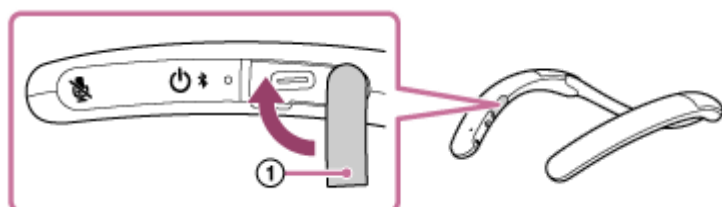
^{*2} Das mitgelieferte Zubehör und die Anschlüsse dieses Nackenlautsprechers (USB) sind nicht wasserfest. Um die Gefahr von Bränden oder Stromschlägen zu verringern, setzen Sie den Nackenlautsprecher bei Verwendung eines oder beider Anschlüsse (USB) weder Wasser noch Tropfen aus. Stellen Sie keine Vasen oder einen anderen mit Flüssigkeit gefüllten Behälter auf den Nackenlautsprecher.

Die wasserfeste Leistung des Nackenlautsprechers basiert auf unseren Messungen unter den hier beschriebenen Bedingungen. Beachten Sie, dass Funktionsstörungen, die auf eine unsachgemäße Handhabung durch den Kunden und ein daraus resultierendes Eindringen von Wasser zurückzuführen sind, nicht unter die Garantie fallen.

So vermeiden Sie ein Nachlassen der Wasserfestigkeit

Prüfen Sie folgende Punkte und verwenden Sie den Nackenlautsprecher ordnungsgemäß.

- Dieser Nackenlautsprecher ist nicht darauf ausgelegt, höherem Wasserdruck standzuhalten. Setzen Sie den Nackenlautsprecher nicht in oder unter aus einem Wasserhahn strömendes Wasser, um Fehlfunktionen zu vermeiden.
- Gießen Sie kein heißes Wasser direkt auf den Nackenlautsprecher und richten Sie nicht den heißen Luftstrom von einem Haartrockner oder einem anderen Gerät direkt auf den Nackenlautsprecher. Benutzen Sie außerdem niemals den Nackenlautsprecher an Orten mit hohen Temperaturen wie in einer Sauna oder in der Nähe einer Wärmequelle.
- Gehen Sie sorgfältig mit der Kappe ① um. Die Kappe hat entscheidenden Einfluss auf die Wasserfestigkeit. Achten Sie bei Verwendung des Nackenlautsprechers darauf, dass die Kappe vollständig geschlossen ist. Achten Sie beim Schließen der Kappe darauf, dass sich keine Fremdkörper darin befinden. Bei nicht vollständig geschlossener Kappe kann die Wasserfestigkeit nachlassen und in den Nackenlautsprecher eindringendes Wasser oder Staub kann eine Fehlfunktion des Nackenlautsprechers verursachen.



Kabelloser Nackenlautsprecher
SRS-NB10

Pflege des Nackenlautsprechers

Sie können den Nackenlautsprecher komfortabler und länger verwenden, wenn Sie die folgenden Wartungsmaßnahmen befolgen.

- Vermeiden Sie, dass der Nackenlautsprecher chemischen Inhaltsstoffen eines Produkts wie einem Insektenspray oder einem Sonnenöl ausgesetzt wird. Wenn der Nackenlautsprecher auf der Oberfläche verschmutzt ist, entfernen Sie die Verschmutzung, indem Sie es vorsichtig mit einem trockenen, weichen Tuch oder einem in Leitungswasser getauchten und dann gut ausgewringenen Tuch abtupfen. Abhängig von der Art der Verschmutzung kann dies jedoch nicht wirksam sein, um die Verschmutzung zu entfernen.
- Wischen Sie jegliche Feuchtigkeit nach der Verwendung des Nackenlautsprechers ab. Wenn der Nackenlautsprecher nass stehengelassen wird, kann es durch Wasserflecken, Schimmel o.ä. verschmutzt werden.
- Die Tonqualität kann beeinträchtigt werden, wenn Wasser in den Lautsprecherbereich des Nackenlautsprechers eindringt. Dies weist jedoch nicht auf eine Fehlfunktion hin. Wischen Sie die Oberfläche trocken und stellen Sie den Nackenlautsprecher auf ein weiches, trockenes Tuch, sodass das Wasser aus dem Nackenlautsprecher ablaufen kann. Lassen Sie den Nackenlautsprecher dann an einem luftigen Ort trocknen, bis die Feuchtigkeit vollständig verdunstet ist.

Hinweis

- Wenn die Oberfläche des Nackenlautsprechers verschmutzt ist, reinigen Sie sie nicht mit Reinigungsmittel, Verdünner, Benzin, Alkohol usw. Andernfalls wird die wasserabweisende Wirkung des Gewebes am Nackenlautsprecher beeinträchtigt.
- Wischen Sie Feuchtigkeit nach Gebrauch des Nackenlautsprechers besonders in kalten Regionen unbedingt ab. Bei Kälte besteht die Gefahr, dass auf der Oberfläche verbleibende Feuchtigkeit ein Einfrieren und Fehlfunktionen am Nackenlautsprecher verursacht.
- Wenn Sandkörner usw. mit dem Gewebe oder einem anderen Teil des Nackenlautsprechers in Berührung kommen, entfernen Sie diese vorsichtig. Reinigen Sie den Nackenlautsprecher auf keinen Fall mit einem Staubsauger usw. Dadurch könnte der Lautsprecherbereich oder ein anderer Teil des Nackenlautsprechers beschädigt werden.

Kabelloser Nackenlautsprecher
SRS-NB10

Hinweise zu der BLUETOOTH-Drahtlostechnologie

Die BLUETOOTH-Drahtlostechnologie arbeitet in einem Bereich von etwa 30 m.

Unterstützte Version und Profile des BLUETOOTH-Standards

Ein Profil ist ein Satz von Funktionen, die für jede Eigenschaft von BLUETOOTH-Geräten standardisiert sind. Der Nackenlautsprecher unterstützt die folgende Version und Profile des BLUETOOTH-Standards.

Unterstützte BLUETOOTH-Version: BLUETOOTH-Standard, Version 5,1

Unterstützte BLUETOOTH-Profile:

- A2DP (Advanced Audio Distribution Profile): Ermöglicht die Übertragung und den Empfang von hochwertigen Musikinhalten.
- AVRCP (Audio Video Remote Control Profile): Ermöglicht die Anpassung der Lautstärke anzupassen und Bedienung zum Abspielen/Pausieren von Musik und Springen zum nächsten/aktuellen Track.
- HSP (Headset Profile)*: Ermöglicht das Führen von Telefongesprächen und den Betrieb von Mobiltelefonen.
- HFP (Hands-free Profile)*: Ermöglicht das Führen von Telefongesprächen im Freisprechbetrieb und den Betrieb von Mobiltelefonen.

* Wenn das Mobiltelefon mit der BLUETOOTH-Funktion sowohl HFP als auch HSP unterstützt, verwenden Sie HFP (Hands-free Profile).

Maximale Kommunikationsreichweite

Verwenden Sie die drahtlose BLUETOOTH-Technologie zwischen dem Nackenlautsprecher und einem Gerät, die sich in einem Abstand von 30 m voneinander befinden.

Der maximale Kommunikationsbereich kann unter den folgenden Bedingungen kürzer sein.

- Es gibt ein Hindernis wie eine Person, Metall oder eine Wand zwischen dem Nackenlautsprecher und dem BLUETOOTH-Gerät.
- Ein WLAN-Gerät wird in der Nähe des Nackenlautsprechers verwendet.
- Ein Mikrowellenherd wird in der Nähe des Nackenlautsprechers verwendet.
- Ein Gerät, das elektromagnetische Strahlung erzeugt, wird in der Nähe des Nackenlautsprechers verwendet.

Interferenz von anderen Geräten

Da BLUETOOTH-Geräte und WLAN (IEEE802.11b/g) dieselbe Frequenz (2,4 GHz) verwenden, können Mikrowellenstörungen auftreten und zu einer Verschlechterung der Kommunikationsgeschwindigkeit, zu Rauschen oder zu Verbindungsfehlern führen, wenn der Nackenlautsprecher in der Nähe eines WLAN-Geräts verwendet wird.

Interferenz mit anderen Geräten

Mikrowellen, die von einem BLUETOOTH-Gerät ausgegeben werden, können die Funktion von elektronischen medizinischen Geräten beeinträchtigen. Schalten Sie den Nackenlautsprecher und andere BLUETOOTH-Geräte an den folgenden Orten aus, da sie Unfälle verursachen können.

- An Orten mit entflammenden Gasen, in Krankenhäusern, Zügen, Flugzeugen oder Tankstellen
- In der Nähe automatischer Türen oder einer Feueralarmanrichtung

Hinweis

- Damit die BLUETOOTH-Funktion verwendet werden kann, erfordert das zu verbindende BLUETOOTH-Gerät das gleiche Profil wie der Nackenlautsprecher. Beachten Sie auch, dass selbst wenn das gleiche Profil vorhanden ist, Geräte je nach Spezifikation in ihrer Funktion variieren können.

- Aufgrund der Eigenschaften der BLUETOOTH-Drahtlostechnologie ist die Audio-/Musikwiedergabe auf dem Nackenlautsprecher im Vergleich zur Wiedergabe auf dem BLUETOOTH-Quellgerät leicht verzögert.
- Der Nackenlautsprecher unterstützt Sicherheitsfunktionen, welche mit dem BLUETOOTH-Standard übereinstimmen, um eine sichere Verbindung bei Verwendung der BLUETOOTH-Drahtlostechnologie zu gewährleisten, aber die Sicherheit kann je nach der Einstellung möglicherweise nicht ausreichen. Seien Sie bei der Kommunikation mit BLUETOOTH-Drahtlostechnologie vorsichtig.
- Wir übernehmen keine Verantwortung für die Leckage von Informationen während der BLUETOOTH-Kommunikation.
- BLUETOOTH-Geräte zur Verbindung mit dem Nackenlautsprecher müssen den BLUETOOTH-Standards entsprechen, die von Bluetooth SIG, Inc. vorgegeben sind, und müssen als konform zertifiziert sein. Obwohl sie den BLUETOOTH-Standards entsprechen, kann es jedoch vorkommen, dass Verbindungsversuche fehlschlagen oder das Vorgänge auf dem Gerät, auf dem Gerät angezeigte Inhalte oder Verhaltensweisen des Geräts je nach den Eigenschaften oder Spezifikationen des BLUETOOTH-Geräts abweichen.
- Rauschen oder Klangaussetzer können auftreten, je nach dem mit dem Nackenlautsprecher verbundenen BLUETOOTH-Gerät, der Kommunikationsumgebung oder der Verwendungsumgebung.
- Das Herstellen einer BLUETOOTH-Verbindung zwischen dem Nackenlautsprecher und einem Gerät mit integriertem Radio oder Tuner kann zu Audiogeräuschen vom Gerät führen. Der Nackenlautsprecher sollte nicht mit solch einem Gerät über BLUETOOTH-Verbindung verwendet werden.
- Halten Sie den Nackenlautsprecher von einem Gerät wie z. B. einem Fernsehgerät, einem Radio oder einem Tuner fern. Wenn Sie den Nackenlautsprecher in der Nähe eines solchen Geräts verwenden, kann es zu Störgeräuschen im Ton des Geräts kommen.

Kabelloser Nackenlautsprecher
SRS-NB10

Haftungsausschluss in Bezug auf Dienstleistungen von Dritten

Dienstleistungen, die von Dritten angeboten werden, können ohne vorherige Ankündigung geändert, ausgesetzt oder gekündigt werden. Sony trägt keine Verantwortung in diesen Situationen.

Kabelloser Nackenlautsprecher
SRS-NB10

Markenzeichen

- Android ist ein Markenzeichen von Google LLC.
- Der Schriftzug und die Logos von BLUETOOTH® sind Eigentum von Bluetooth SIG, Inc., und ihre Verwendung durch die Sony Corporation erfolgt unter Lizenz.
- WALKMAN und das WALKMAN-Logo sind eingetragene Markenzeichen der Sony Corporation.
- iPhone, iPod touch, Mac und macOS sind in den USA und in anderen Ländern eingetragene Markenzeichen von Apple Inc.
- Microsoft und Windows sind eingetragene Markenzeichen oder Markenzeichen der Microsoft Corporation in den USA und/oder anderen Ländern.
- USB Type-C® und USB-C® sind eingetragene Markenzeichen des USB Implementers Forum.
- Andere Markenzeichen und Produktnamen sind Eigentum der jeweiligen Rechteinhaber.
- In den Anleitungen sind die Markenzeichen nicht mit den Zeichen ™ und ® gekennzeichnet.

Kabelloser Nackenlautsprecher
SRS-NB10

Was kann ich tun, um ein Problem zu lösen?

Wenn der Nackenlautsprecher nicht wie erwartet funktioniert, versuchen Sie die folgenden Schritte zur Behebung des Problems.

- Finden Sie die Symptome der vorliegenden Situation in dieser Hilfe und probieren Sie die angegebenen Abhilfemaßnahmen.
- Laden Sie den Nackenlautsprecher.
Möglicherweise können Sie einige Probleme durch Aufladen des Akkus lösen.
- Setzen Sie den Nackenlautsprecher zurück.
- Initialisieren Sie den Nackenlautsprecher.
Die Einstellungen wie Lautstärke werden auf die werkseitigen Standardeinstellungen zurück gesetzt, und alle Pairing-Informationen werden gelöscht.
- Suchen Sie Informationen zum Thema auf der Kunden-Support-Website.
- Besuchen Sie die folgenden Support-Homepages, um Support-Informationen über Ihren Nackenlautsprecher zu erhalten:
 - Für Kunden auf dem amerikanischen Kontinent:
<https://www.sony.com/am/support>
 - Für Kunden in Europa:
<https://www.sony.eu/support>
 - Für Kunden in China:
<https://service.sony.com.cn>
 - Für Kunden in anderen Ländern/Regionen:
<https://www.sony-asia.com/support>

Wenn die obigen Maßnahmen nicht helfen, wenden Sie sich an Ihren Sony-Händler.

Verwandtes Thema

- [Laden des Nackenlautsprechers](#)
- [Zurücksetzen des Nackenlautsprechers](#)
- [Initialisieren des Nackenlautsprechers](#)

Kabelloser Nackenlautsprecher
SRS-NB10

Aufladen des Nackenlautsprechers unmöglich

- Wenn Sie ein handelsübliches USB-Netzteil verwenden, stellen Sie sicher, dass das USB-Kabel fest an den Nackenlautsprecher und das USB-Netzteil angeschlossen ist. Stellen Sie dann sicher, dass das USB-Netzteil fest an eine Steckdose angeschlossen ist.
- Bei Verwendung eines handelsüblichen USB-Netzteils stellen Sie sicher, dass dieses mindestens 0,5 A (500 mA) ausgeben kann. Es kann nicht garantiert werden, dass ein USB-Netzteil mit einer Ausgabe von weniger als 0,5 A (500 mA) erfolgreich zum Aufladen des Akkus verwendet werden kann. Die Ladezeit kann auch je nach Umgebungstemperatur variieren.
- Sie können den eingebauten Akku des Nackenlautsprechers durch Anschließen des mit dem Lautsprecher verbundenen USB-Kabels an einen Computer laden, der ebenfalls mit einem USB-Ladeport ausgestattet ist. Allerdings können nicht alle Computer getestet und für kompatibel mit diesem Verfahren befunden werden, und das Verfahren ist nicht auf selbstgebaute Computer anwendbar.
- Je nach Typ des USB-Netzteils kann das Aufladen des Akkus fehlschlagen.
- Das Aufladen des Akkus mit einem Computer schlägt fehl, wenn der Computer in den Standby- (Energiesparen) oder Ruhemodus wechselt. Ändern Sie in einem solchen Fall die Leistungseinstellungen des Computers und laden Sie den Akku erneut auf.

Verwandtes Thema

- [Laden des Nackenlautsprechers](#)
- [Die Anzeige am Nackenlautsprecher](#)

Kabelloser Nackenlautsprecher
SRS-NB10

Unfähig, den Nackenlautsprecher einzuschalten, oder der Nackenlautsprecher schaltet sich plötzlich aus

- Wenn die Anzeige 2 Sekunden lang blau leuchtet und erlischt, nachdem der Nackenlautsprecher eingeschaltet wurde und dann der Nackenlautsprecher ausgeschaltet wurde, ist der wiederaufladbare eingebaute Akku leer. Laden Sie den eingebauten Akku auf.
- Die Automatisch Ausschalten-Funktion des Nackenlautsprechers war möglicherweise aktiv. Während die Automatisch Ausschalten-Funktion aktiv ist, schaltet sich der Nackenlautsprecher automatisch aus, falls der Nackenlautsprecher ohne BLUETOOTH-Verbindung etwa 15 Minuten lang ungenutzt bleibt.
- Während des Ladevorgangs lässt sich der Nackenlautsprecher nicht einschalten.

Verwandtes Thema

- [Laden des Nackenlautsprechers](#)
- [Automatisch Ausschalten-Funktion](#)

Kabelloser Nackenlautsprecher
SRS-NB10

Kein Klang/Klang nur von einer Lautsprecherkomponente/Leiser Klang/Verzerrter Klang/Brummen oder Rauschen in der Lautsprecherausgabe/Keine Sprache oder schwache Sprache von Anrufern

- Prüfen Sie, ob sowohl der Nackenlautsprecher als auch das verbundene Gerät eingeschaltet sind.
- Achten Sie darauf, dass die Lautstärke des verbundenen Geräts und des Nackenlautsprechers ausreichend hoch ist.
- Stellen Sie sicher, dass die Wiedergabe auf dem angeschlossenen Gerät läuft.
- Um eine Videoanruferanwendung auf einem Computer zu verwenden, bedienen Sie den Computer, um das BLUETOOTH-Profil zu HFP oder HSP zu ändern.
Während eines Videorufs kann sich die Tonqualität je nach den Bedingungen der Kommunikationsverbindung verschlechtern.
- Achten Sie darauf, dass die Mikrofone des Nackenlautsprechers nicht ausgeschaltet sind.
- Prüfen Sie die Audioeinstellungen auf dem BLUETOOTH-Gerät, um sicherzustellen, dass der Nackenlautsprecher für die Audioausgabe während eines Telefongesprächs konfiguriert ist.
- Stellen Sie sicher, dass der Nackenlautsprecher eine BLUETOOTH-Verbindung mit dem BLUETOOTH-Gerät hat.
- Führen Sie erneut ein Pairing zwischen dem Nackenlautsprecher und dem BLUETOOTH-Gerät durch. Wenn der Nackenlautsprecher mit einem anderen BLUETOOTH-Gerät verbunden ist, beenden Sie die BLUETOOTH-Verbindung mit dem Gerät und koppeln Sie dann den Nackenlautsprecher erneut mit dem BLUETOOTH-Zielgerät.
- Bestätigen Sie, dass die Equalizer-Funktion am verbundenen Gerät deaktiviert ist.
- Je nach BLUETOOTH-Gerät können Sie den Vorrang für die Qualität der Musikkwiedergabe über BLUETOOTH-Verbindungen ändern. In diesem Fall wählen Sie den Vorrang „Priorität auf stabile Verbindung“ (SBC). Einzelheiten siehe mit Ihrem BLUETOOTH-Gerät mitgelieferte Bedienungsanleitung.
- Wählen Sie den Vorrang „Priorität auf stabile Verbindung“ (SBC) für die Qualität der Musikkwiedergabe über BLUETOOTH-Verbindungen.
- Stellen Sie sicher, dass der Computer so konfiguriert ist, dass Ton über den Nackenlautsprecher ausgegeben wird, wenn er mit dem Nackenlautsprecher verbunden ist.
- Wenn Sie Musik von einem Computer über den Nackenlautsprecher hören, kann die Klangqualität in den ersten Sekunden nach dem Herstellen einer Verbindung schlecht sein (z. B. Schwierigkeiten beim Hören von Stimmen usw.). Dies liegt an den Computerspezifikationen (Vorrang für stabilen Verbindung zu Beginn der Kommunikation gegeben und dann in einigen Sekunden auf Klangqualität umgeschaltet) und zeigt keine Fehlfunktion des Nackenlautsprechers an.
Wenn sich die Klangqualität nicht in wenigen Sekunden verbessert, bedienen Sie den Computer, um eine A2DP-Verbindung herzustellen. Angaben zum Bedienen des Computers finden Sie in der Bedienungsanleitung Ihres Computers.
- Wenn der Nackenlautsprecher und das BLUETOOTH-Quellgerät für die Musikkwiedergabe mit dem HFP-Profil HSP oder BLUETOOTH verbunden sind, betätigen Sie das BLUETOOTH-Gerät, um das Profil zu A2DP zu ändern.
- Bewegen Sie Nackenlautsprecher von einem Gerät wie einem Mikrowellenherd und einem WLAN-Zugangspunkt weg.

- Bewegen Sie den Nackenlautsprecher näher an das BLUETOOTH-Gerät. Wenn sich ein Hindernis zwischen dem Nackenlautsprecher und dem BLUETOOTH-Gerät befindet, entfernen Sie dies.
- Das Herstellen einer BLUETOOTH-Verbindung zwischen dem Nackenlautsprecher und einem Gerät mit integriertem Radio oder Tuner kann zu Audiogeräuschen vom Gerät führen. Der Nackenlautsprecher sollte nicht mit solch einem Gerät über BLUETOOTH-Verbindung verwendet werden.
- Halten Sie bei der Verwendung des Nackenlautsprechers von einem Gerät wie z. B. einem Fernsehgerät, einem Radio oder einem Tuner fern. Wenn Sie den Nackenlautsprecher in der Nähe eines solchen Geräts verwenden, kann es zu Störgeräuschen im Ton des Geräts kommen.

Verwandtes Thema

- [Verbinden des Nackenlautsprechers mit einem Android™-Smartphone oder einem iPhone über eine BLUETOOTH-Verbindung](#)
- [Hören von Musik von einem Gerät über BLUETOOTH-Verbindung](#)
- [Auswahl der Qualität für die Musikkwiedergabe über BLUETOOTH-Verbindungen \(Codec\)](#)
- [Die Anzeige am Nackenlautsprecher](#)
- [Einen Anruf empfangen](#)
- [Einen Anruf tätigen](#)

Kabelloser Nackenlautsprecher
SRS-NB10

Unfähig, den Nackenlautsprecher mit einem BLUETOOTH-Gerät zu koppeln



- Bringen Sie das BLUETOOTH-Gerät in einen Abstand von 1 m vom Nackenlautsprecher.
 - Sobald der Nackenlautsprecher initialisiert ist, kann er möglicherweise keine Verbindung mit dem zuvor gekoppelten iPhone herstellen. Löschen Sie in diesem Fall die Pairing-Informationen des Nackenlautsprechers vom iPhone-Gerät und führen Sie das Pairing-Verfahren erneut aus.
 - Stellen Sie sicher, dass das mit dem Nackenlautsprecher zu koppelnde BLUETOOTH-Gerät eingeschaltet ist und die BLUETOOTH-Funktion auf dem Gerät aktiviert ist.
 - Wenn der Name des Nackenlautsprechers nicht am mit dem Nackenlautsprecher zu koppelnden BLUETOOTH-Gerät angezeigt wird, schalten Sie die BLUETOOTH-Funktion am Gerät aus und dann wieder ein. Dadurch kann das Problem behoben werden.
-

Verwandtes Thema

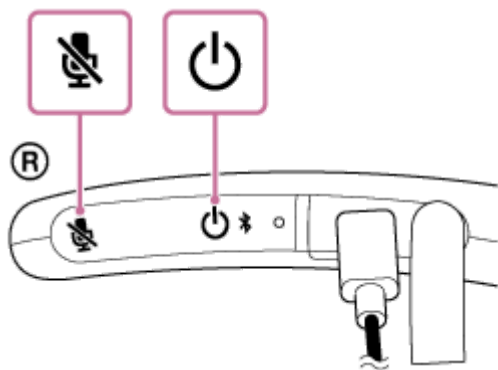
- [Die Anzeige am Nackenlautsprecher](#)
- [Initialisieren des Nackenlautsprechers](#)

Kabelloser Nackenlautsprecher
SRS-NB10

Zurücksetzen des Nackenlautsprechers

In den folgenden Fällen halten Sie die  (Strom)/ (BLUETOOTH)-Taste und die  (Mikrofon aus)-Taste gleichzeitig gedrückt, während der Ladevorgang läuft, um den Nackenlautsprecher zurückzusetzen.

- Sie können den Nackenlautsprecher nachdem er eingeschaltet wurde nicht bedienen.
- Sie können den Nackenlautsprecher nach der Fehlersuche für Kopplungsprobleme nicht bedienen.
usw.



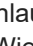

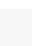
Hinweis

- Das Zurücksetzen des Nackenlautsprechers löscht nicht seine Pairing-Informationen.
- Das Zurücksetzen des Nackenlautsprechers kann die Lautstärke oder Funktionseinstellungen ändern.

Kabelloser Nackenlautsprecher
SRS-NB10

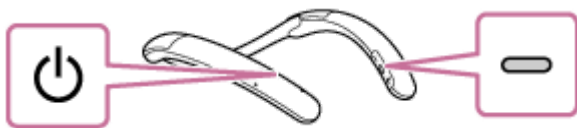
Initialisieren des Nackenlautsprechers

Wenn der Nackenlautsprecher nach dem Rücksetzen nicht erfolgreich funktioniert, initialisieren Sie den Nackenlautsprecher, um die werkseitigen Standardeinstellungen wiederherzustellen.

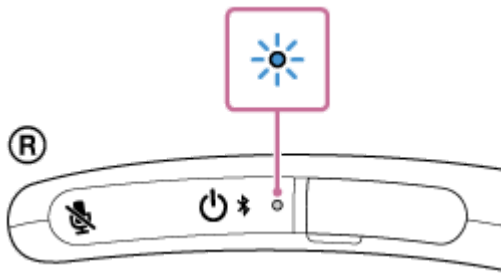
Stellen Sie sicher, dass der Nackenlautsprecher ausgeschaltet ist, und drücken Sie dann die Taste  (Strom)/ (BLUETOOTH) und die Taste  (Wiedergabe/Ruf) am Nackenlautsprecher gleichzeitig für etwa 7 Sekunden.

Hinweis

- Während des Ladevorgangs können Sie den Nackenlautsprecher nicht initialisieren.



Nach Abschluss der Initialisierung blinkt die Anzeige am Nackenlautsprecher 4 Mal blau.



Die Einstellungen wie Lautstärke werden auf die werkseitigen Standardeinstellungen zurück gesetzt, und alle Pairing-Informationen werden gelöscht.

Verwandtes Thema

- [Verbinden des Nackenlautsprechers mit einem Android™-Smartphone oder einem iPhone über eine BLUETOOTH-Verbindung](#)
- [Zurücksetzen des Nackenlautsprechers](#)