

Altavoz inalámbrico para el cuello
SRS-NB10

A continuación se explica cómo utilizar este altavoz para el cuello. Seleccione un tema en el panel de navegación. El diseño y las especificaciones están sujetos a cambios sin previo aviso.

Primeros pasos

[Componentes y controles](#)

Fuente de alimentación/carga

- [Carga del altavoz para el cuello](#)
- [Conexión de la alimentación](#)
- [Desconexión de la alimentación](#)
- [Función Apagado Automático](#)

Realizar conexiones

Conexión de ordenador

- [Conexión del altavoz para el cuello con un ordenador mediante una conexión BLUETOOTH® \(Windows\)](#)
- [Conexión del altavoz para el cuello con un ordenador emparejado mediante una conexión BLUETOOTH \(Windows\)](#)
- [Conexión del altavoz para el cuello con un ordenador mediante una conexión BLUETOOTH \(Mac\)](#)

[Conexión del altavoz para el cuello con un ordenador emparejado mediante una conexión BLUETOOTH \(Mac\)](#)

Conexión de smartphone

[Conexión del altavoz para el cuello con un smartphone Android™ o un iPhone mediante una conexión BLUETOOTH](#)

[Conexión del altavoz para el cuello con un smartphone Android o un iPhone emparejado mediante una conexión BLUETOOTH](#)

Conexión multipunto

[Conexión del altavoz para el cuello con un ordenador y un smartphone en conexión multipunto](#)

[Conexión del altavoz para el cuello con un reproductor de música y un smartphone en conexión multipunto](#)

[Conexión del altavoz para el cuello con 2 smartphones Android en conexión multipunto](#)

[Conexión del altavoz para el cuello con un smartphone Android y un iPhone en conexión multipunto](#)

Escucha de música

Dispositivo BLUETOOTH

[Escucha de música de un dispositivo a través de conexión BLUETOOTH](#)

[Selección de la calidad de reproducción de música a través de conexiones BLUETOOTH \(Códec\)](#)

[Terminación de la conexión BLUETOOTH \(Después de la utilización\)](#)

Llamadas telefónicas

[Realización de una videollamada en un ordenador](#)

[Recepción de una llamada](#)

[Realización de una llamada](#)

Información

[Acerca del indicador del altavoz para el cuello](#)

Notas sobre el uso

[Precauciones](#)

[Notas sobre la carga](#)

[Notas acerca de la resistencia al agua](#)

[Cuidado del altavoz para el cuello](#)

[Acerca de la tecnología inalámbrica BLUETOOTH](#)

[Exención de responsabilidad en relación con los servicios ofrecidos por terceros](#)

[Marcas comerciales](#)

Solución de problemas

¿Qué puedo hacer para resolver un problema?

Alimentación

[No se puede cargar el altavoz para el cuello](#)

[No se puede encender el altavoz para el cuello o el altavoz para el cuello se apaga repentinamente](#)

Sonido

[No hay sonido/Sonido de un solo componente de altavoz/Nivel bajo de sonido/Sonido distorsionado/Ruido o zumbido en la salida del altavoz/No hay voz o voz baja de quienes llaman](#)

Conexión BLUETOOTH

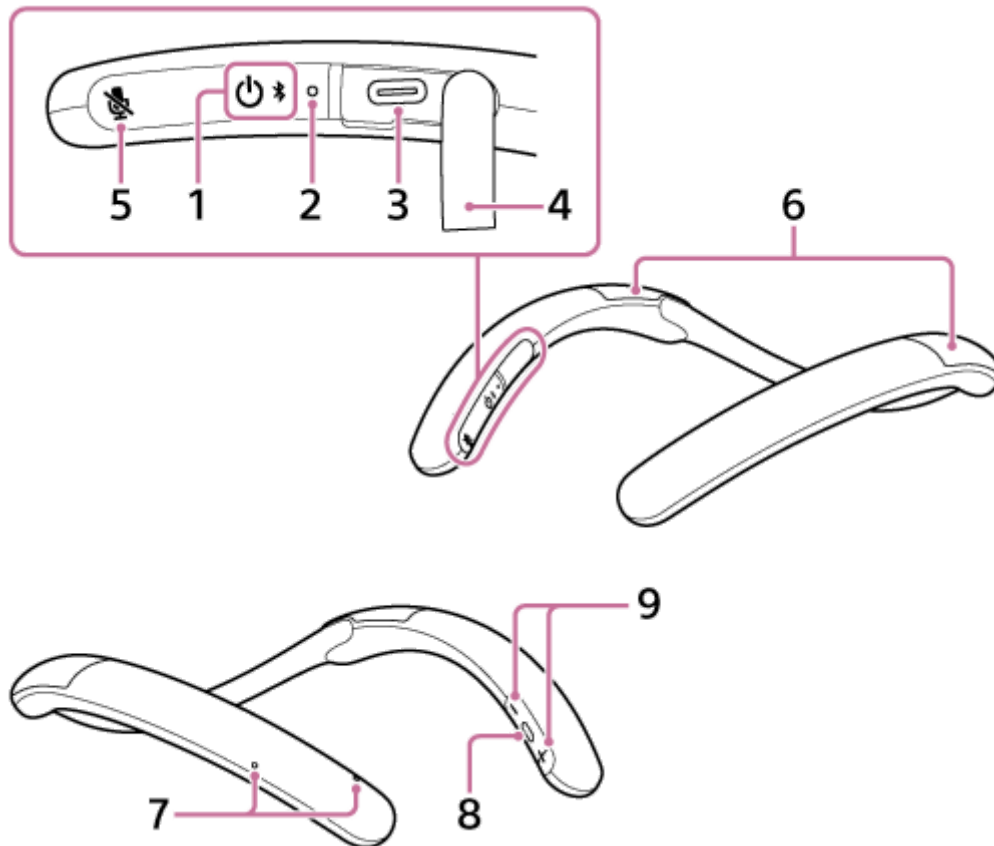
[No se puede emparejar el altavoz para el cuello con un dispositivo BLUETOOTH](#)

Reinicio

[Reinicio del altavoz para el cuello](#)

[Inicialización del altavoz para el cuello](#)

Componentes y controles



1. Botón (alimentación)/ (BLUETOOTH)
2. Indicador (se ilumina en naranja o azul)
Permanece iluminado en naranja mientras la carga de la batería está en curso. El estado de alimentación o de comunicación del altavoz para el cuello se indica mediante el indicador naranja o azul.
3. Puerto de entrada de CC (USB Type-C®)*
4. Tapa
5. Botón (desactivación de micrófono)
6. Componentes de altavoz
7. Micrófonos (2 lugares)
8. Botón (reproducción/llamada)
9. Botones -/+ (volumen)

* Este puerto no es compatible con reproducción de música.

Tema relacionado

- [Acerca del indicador del altavoz para el cuello](#)

Altavoz inalámbrico para el cuello
SRS-NB10

Carga del altavoz para el cuello

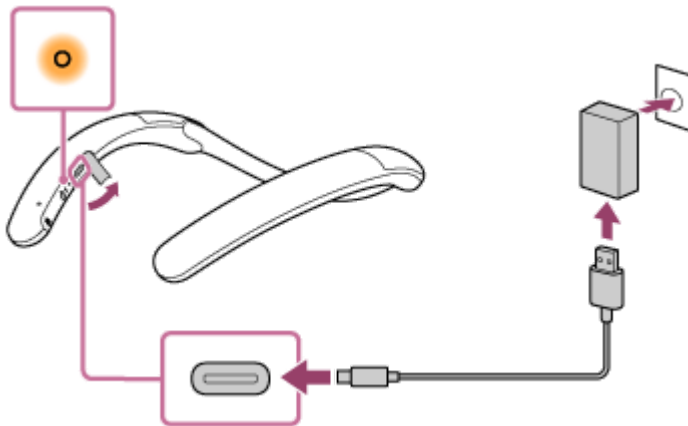
El altavoz para el cuello está equipado con una batería de iones de litio incorporada. Cargue la batería con un adaptador de CA USB de venta comercial y el cable USB Type-C[®] suministrado antes de utilizar el altavoz para el cuello.

Cuando vaya a utilizar el altavoz para el cuello por primera vez, asegúrese de cargar la batería incorporada durante más de 1 hora antes de encenderlo.

1 Conecte el altavoz para el cuello a una toma de CA para cargarlo.

Conecte un extremo del cable USB Type-C suministrado al puerto de entrada de CC del altavoz para el cuello y el otro extremo a un adaptador de CA USB de venta comercial, y después conecte el adaptador de CA USB a una toma de CA.

El altavoz para el cuello admite adaptadores de CA USB capaces de proporcionar una corriente de salida de 0,5 A (500 mA). No se garantiza la utilización de otros dispositivos para cargar la batería.



El indicador permanecerá iluminado en naranja mientras la carga esté en curso.

El tiempo de carga estimado varía dependiendo de la capacidad de salida de energía del adaptador de CA USB de venta comercial conectado. Además, dependiendo del tipo y especificaciones del adaptador de CA USB y del cable USB, el tiempo de carga puede ser superior al indicado a continuación. El tiempo de carga puede diferir del indicado a continuación, dependiendo también de la temperatura ambiente.

El tiempo siguiente se indica como referencia.

- Cuando se conecte un adaptador de CA USB de venta comercial capaz de suministrar una corriente de salida de 0,5 A (500 mA), la carga se completará en unas 4 horas* y el indicador naranja se apagará.
- Cuando utilice un adaptador de CA USB de venta comercial, asegúrese de que sea capaz de suministrar una corriente de salida de 0,5 A (500 mA) o más.

* Tiempo que se necesita para cargar la batería vacía hasta su capacidad total cuando la temperatura ambiente está en la gama de 15 °C - 35 °C (59 °F y 95 °F). El tiempo necesario puede variar dependiendo de la utilización del altavoz para el cuello.

Después de desconectar el cable USB del altavoz para el cuello al terminar de cargar la batería, asegúrese de cerrar bien la tapa.

La tapa desempeña un papel importante en el mantenimiento de la resistencia al agua.

Comprobación de la finalización de la carga

Si la batería incorporada está completamente cargada cuando conecte el altavoz para el cuello a una toma de CA con un adaptador de CA USB de venta comercial, el indicador se iluminará en naranja y se apagará en unos minutos.

- **Cuando se utilice un smartphone Android con sistema operativo 8.1 o posterior instalado**

Cuando el altavoz para el cuello esté conectado con el smartphone Android a través de una conexión HFP (Hands-free Profile) BLUETOOTH, púntee [Settings] - [Device connection] - [Bluetooth] en el smartphone. La energía restante de la batería del altavoz para el cuello se visualiza junto con el nombre del dispositivo BLUETOOTH conectado. Para los detalles, consulte el manual de instrucciones suministrado con el smartphone Android.

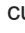

Tenga en cuenta que la energía restante de la batería que se visualiza en el smartphone puede variar de la energía restante de la batería real del altavoz para el cuello. Considere esta información como referencia.

- **Cuando se utilice el iPhone con iOS 10.0 o posterior instalado**

Mientras el altavoz para el cuello está conectado con el iPhone a través de una conexión HFP (Hands-free Profile) BLUETOOTH, la energía restante de la batería del altavoz para el cuello se visualiza en la pantalla de widgets del iPhone. Para los detalles, consulte el manual de instrucciones suministrado con el iPhone.

Tenga en cuenta que la energía restante de la batería que se visualiza en el iPhone puede variar de la energía restante de la batería real del altavoz para el cuello. Considere esta información como referencia.

Comprobación del nivel de carga de la batería incorporada

Mientras el altavoz para el cuello esté encendido, al pulsar el botón  (alimentación)/ (BLUETOOTH) de la mitad derecha del altavoz para el cuello se activará cualquiera de las guías de voz siguientes de acuerdo con la energía restante de la batería.

- 81% - 100%: "Battery fully charged" (Batería completamente cargada)
- 61% - 80%: "Battery about 80%" (Batería alrededor del 80%)
- 41% - 60%: "Battery about 60%" (Batería alrededor del 60%)
- 21% - 40%: "Battery about 40%" (Batería alrededor del 40%)
- 1% - 20%: "Battery about 20%" (Batería alrededor del 20%)

Duración de la batería incorporada (utilizando una conexión BLUETOOTH)

- Unas 20 horas
 - El nivel de volumen del altavoz para el cuello está ajustado a 22.
- Unas 7 horas
 - El nivel de volumen del altavoz para el cuello está ajustado al máximo (31).

Duración de la batería incorporada (después de cargar la batería incorporada durante 10 minutos)

10 minutos de carga proporcionan aproximadamente 60 minutos de reproducción de música. (Siempre que el nivel de volumen del altavoz para el cuello esté ajustado a 22.)

La duración de la batería incorporada se mide utilizando la fuente de música especificada.

El tiempo real puede variar del tiempo indicado debido al volumen, las canciones reproducidas, la temperatura ambiente, y las condiciones de utilización.

Cuando la batería incorporada se esté agotando

Cuando oiga la guía de voz (Low Battery, Please Recharge Speaker (Batería baja, Recargue el altavoz)) y el indicador comience a parpadear lentamente en naranja, la batería incorporada se estará agotando. Cargue el altavoz para el cuello con antelación.

Cuando la batería incorporada se haya agotado, oirá un sonido de notificación y una guía de voz (Please Recharge Speaker. Power Off. (Recargue el altavoz. Alimentación desconectada.)), y el altavoz para el cuello se apagará automáticamente. Cargue el altavoz para el cuello.

Sugerencia

- También puede cargar la batería incorporada del altavoz para el cuello conectando el cable USB conectado al altavoz para el cuello a un ordenador que esté equipado con un puerto de carga USB. Sin embargo, no todos los ordenadores se han probado y encontrado compatibles con este procedimiento, y el procedimiento no es aplicable a los ordenadores de fabricación casera.

Nota

- Al conectar el altavoz para el cuello a una toma de CA o a un ordenador, el altavoz para el cuello se apagará automáticamente. Mientras esté conectado con una fuente de alimentación, el altavoz para el cuello no se encenderá.
- En un ambiente extremadamente frío o cálido, la carga se detendrá por seguridad. Si la carga tarda mucho tiempo, es posible que también se detenga la carga del altavoz para el cuello. Para resolver estos problemas, desconecte el cable USB y conéctelo de nuevo a una temperatura de funcionamiento comprendida entre 5 °C y 35 °C (41 °F y 95 °F), y después vuelva a cargar el altavoz para el cuello. Tenga en cuenta que la temperatura ambiente puede descender hasta 5 °C (41 °F) o menos, especialmente en invierno. Tenga en cuenta también la temperatura ambiente para cargar el altavoz para el cuello.
- No cargue batería incorporada del altavoz para el cuello en lugares donde pueda recibir salpicaduras de agua. El cable USB Type-C suministrado, así como el puerto USB situado detrás de la tapa, no están diseñados para ser resistentes al agua.
- Incluso si no pretende utilizar el altavoz para el cuello durante mucho tiempo, cargue suficientemente la batería incorporada una vez cada 6 meses para mantener su rendimiento.
- Cuando el smartphone Android esté configurado para establecer conexiones BLUETOOTH únicamente para la reproducción de música (A2DP), la energía restante de la batería del altavoz para el cuello no se visualizará en el smartphone.
- Cuando el smartphone Android o el iPhone esté configurado para establecer conexiones BLUETOOTH únicamente para la reproducción de música (A2DP) en conexión multipunto, la energía restante de la batería del altavoz para el cuello no se visualizará correctamente en el smartphone Android o el iPhone.

Tema relacionado

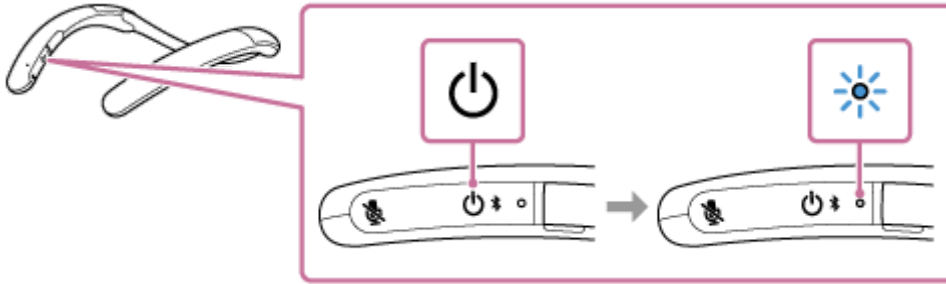
- [Conexión de la alimentación](#)
- [Notas sobre la carga](#)

Altavoz inalámbrico para el cuello
SRS-NB10

Conexión de la alimentación

- 1 Mantenga pulsado el botón  (alimentación)/  (BLUETOOTH) durante unos 2 segundos hasta que oiga la guía de voz (Power ON (Alimentación conectada)).

El altavoz para el cuello se encenderá y el indicador comenzará a parpadear en azul.



Cuando el altavoz para el cuello no tenga información de emparejamiento, por ejemplo cuando se utilice la función BLUETOOTH por primera vez después de la compra, el indicador comenzará a parpadear doblemente en azul.



Nota

- Cuando oiga la guía de voz (Low Battery, Please Recharge Speaker (Batería baja, Recargue el altavoz)) y el indicador comience a parpadear lentamente en naranja, la batería incorporada se estará agotando. Cargue el altavoz para el cuello con antelación.
- Cuando la batería incorporada se haya agotado, oír un sonido de notificación y una guía de voz (Please Recharge Speaker. Power Off. (Recargue el altavoz. Alimentación desconectada.)), y el altavoz para el cuello se apagará automáticamente. Cargue el altavoz para el cuello.

Tema relacionado

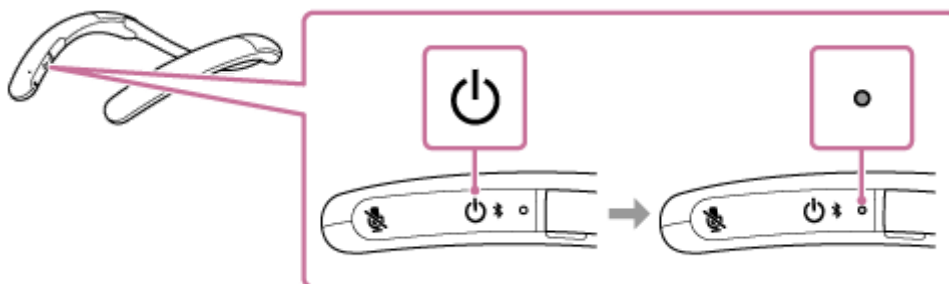
- [Desconexión de la alimentación](#)
- [Carga del altavoz para el cuello](#)
- [Acerca del indicador del altavoz para el cuello](#)

Altavoz inalámbrico para el cuello
SRS-NB10

Desconexión de la alimentación

- 1 Mantenga pulsado el botón  (alimentación)/  (BLUETOOTH) durante unos 2 segundos hasta que oiga la guía de voz (Power OFF (Alimentación desconectada)).

La alimentación del altavoz para el cuello se desconectará y el indicador azul se apagará.



Tema relacionado



- [Función Apagado Automático](#)

Altavoz inalámbrico para el cuello
SRS-NB10

Función Apagado Automático

El altavoz para el cuello se apagará automáticamente cuando no se haya utilizado durante unos 15 minutos después de haberse terminado la conexión BLUETOOTH con un dispositivo BLUETOOTH.

Activación/desactivación de la función Apagado Automático

- 1 Encienda el altavoz para el cuello.
- 2 Mantenga simultáneamente pulsados el botón  (alimentación)/  (BLUETOOTH) y el botón - (volumen) durante unos 5 segundos.
 - Cuando se desactive la función Apagado Automático, el indicador del altavoz para el cuello parpadeará 3 veces en naranja.
 - Cuando se active la función Apagado Automático, el indicador del altavoz para el cuello parpadeará dos veces en naranja.

Altavoz inalámbrico para el cuello
SRS-NB10

Conexión del altavoz para el cuello con un ordenador mediante una conexión BLUETOOTH® (Windows)


El proceso de registro de la información de un dispositivo de destino requerida para la conexión BLUETOOTH se denomina emparejamiento.

Para utilizar un dispositivo en combinación con el altavoz para el cuello a través de una conexión BLUETOOTH, es necesario emparejar el altavoz para el cuello con los dispositivos de forma individual.

Sistemas operativos compatibles

Windows 10, Windows 8.1

Antes de continuar, asegúrese de lo siguiente:



- Coloque el altavoz para el cuello dentro de una distancia de 1 m (3,2 pies) de su ordenador.
- Cargue suficientemente la batería incorporada.
- Tenga a mano el manual de instrucciones suministrado con su ordenador para referencia.
- Para evitar cualquier salida repentina de sonido fuerte del altavoz para el cuello, baje el volumen tanto del ordenador como del altavoz para el cuello o detenga la reproducción de música.
- Active el altavoz de su ordenador.
Si el altavoz de su ordenador está ajustado a  (silenciamiento), no saldrá sonido a través del altavoz para el cuello.

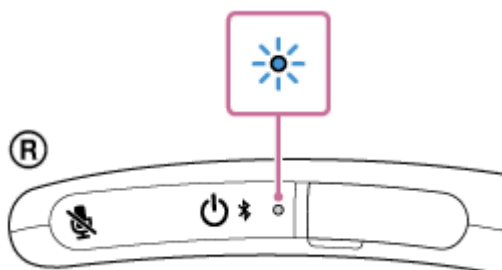
– Cuando el altavoz de su ordenador esté activado:





1 Ponga el altavoz para el cuello en el modo de emparejamiento.

Cuando empareje el altavoz para el cuello con un dispositivo BLUETOOTH por primera vez después de la compra, o después de inicializar el altavoz para el cuello (y toda la información de emparejamiento se haya borrado del altavoz para el cuello), al encender el altavoz para el cuello se pondrá automáticamente en el modo de emparejamiento. En tal caso, vaya al paso 2.

Para emparejar el altavoz para el cuello con un segundo o posterior dispositivo BLUETOOTH (del que el altavoz para el cuello tenga información de emparejamiento), asegúrese de que el altavoz para el cuello esté apagado, y después mantenga pulsado el botón  (alimentación)/ (BLUETOOTH) durante unos 5 segundos hasta que oiga la guía de voz (BLUETOOTH pairing (emparejamiento BLUETOOTH)). Cuando el altavoz para el cuello entre en el modo de emparejamiento, el indicador comenzará a parpadear doblemente en azul.



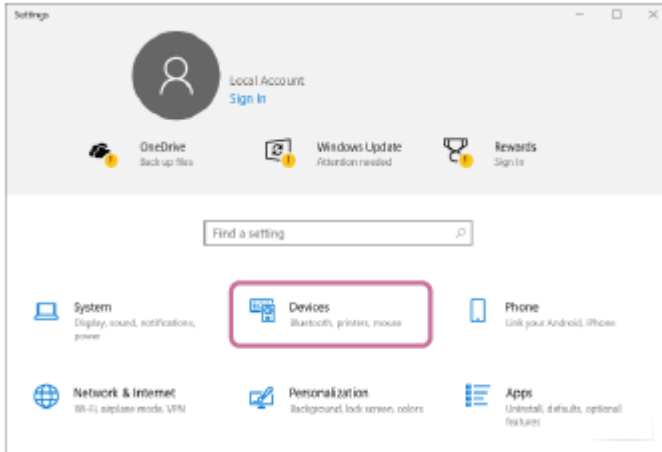
Nota

- Asegúrese de seguir manteniendo pulsado el botón incluso en el caso de que oiga la guía de voz (Power ON (Alimentación conectada)) unos 2 segundos después de haber mantenido pulsado el botón  (alimentación)  (BLUETOOTH).

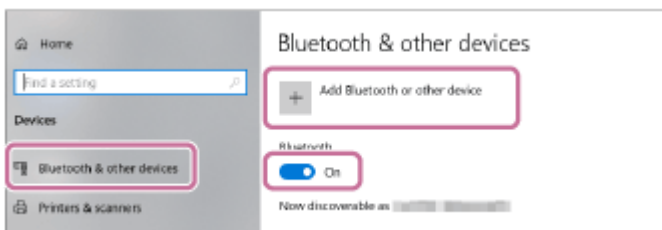
2 Registre el altavoz para el cuello en el ordenador.

Para Windows 10

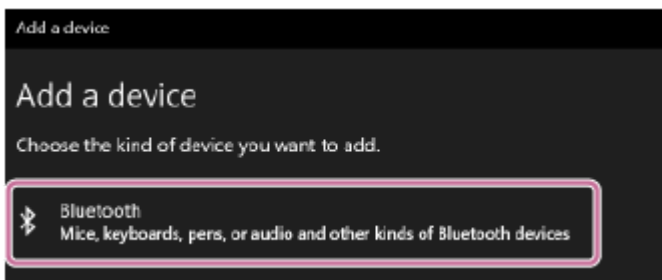
1. Haga clic en el botón [Start], después en [Settings].
2. Haga clic en [Devices].



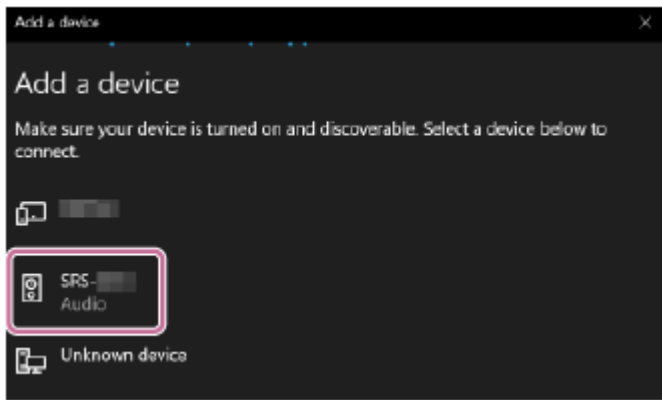
3. Haga clic en la pestaña [Bluetooth & other devices], haga clic en el interruptor [Bluetooth] para activar la función BLUETOOTH, y después haga clic en [Add Bluetooth or other device].



4. Haga clic en [Bluetooth].

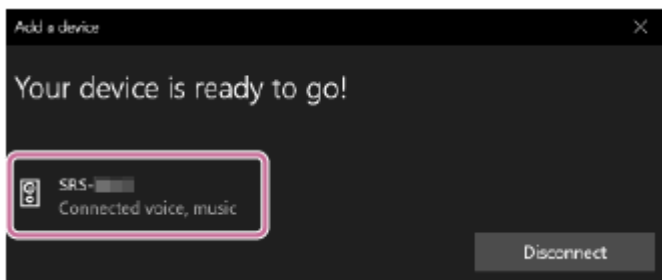


5. Seleccione [SRS-NB10].



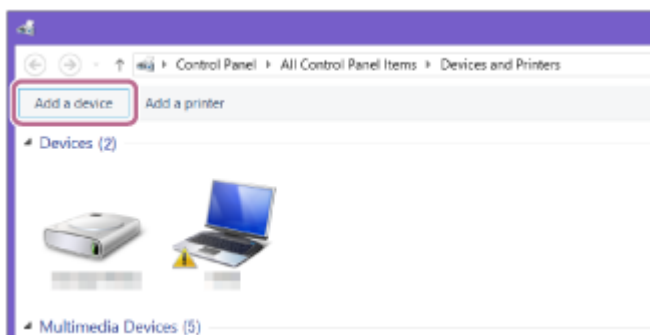
Si no aparece [SRS-NB10], realice la operación de nuevo desde el paso 1 .

6. Después del emparejamiento, se establecerá automáticamente la conexión BLUETOOTH y en la pantalla se visualizará [Connected music] o [Connected voice, music]. Vaya al paso 3 .

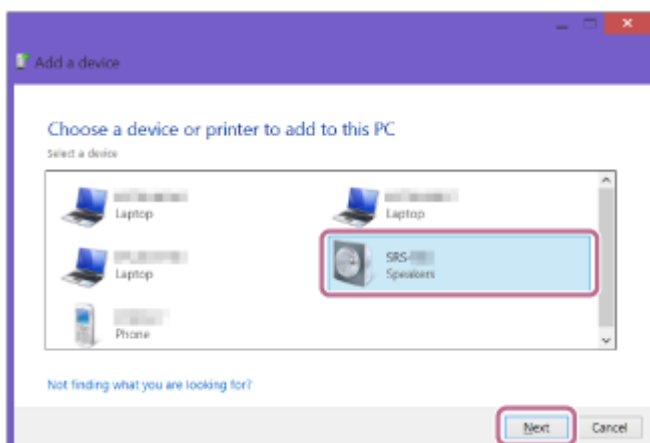


Para Windows 8.1

1. Haga clic con el botón derecho en [Start], y después haga clic en [Control Panel]. Cuando se visualice [All Control Panel Items], seleccione [Devices and Printers]. Si aparece la pantalla [Control Panel] en vez de [All Control Panel Items], seleccione [Large icons] o [Small icons] en el menú [View by] en la esquina superior derecha de la pantalla.
2. Haga clic en [Add a device].

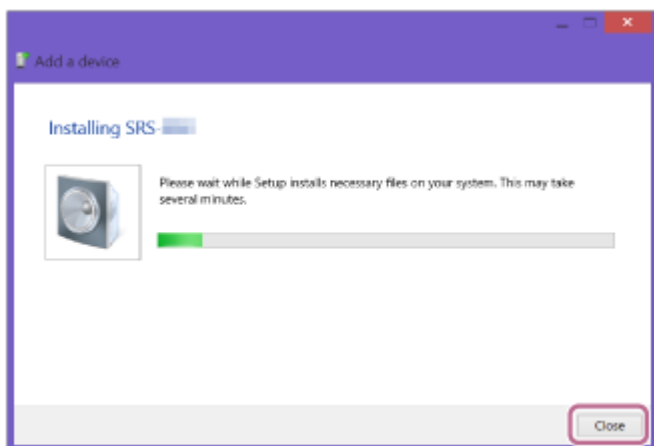


3. Seleccione [SRS-NB10] y haga clic en [Next].

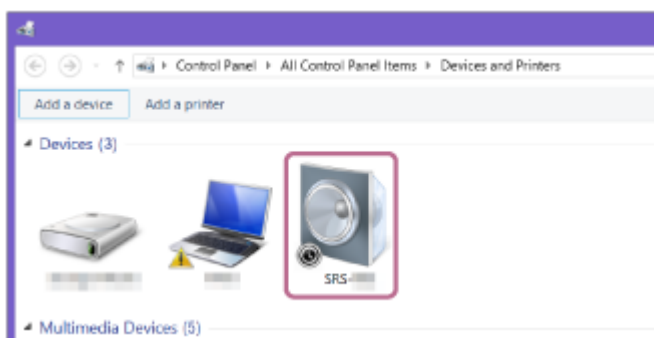


Si no aparece [SRS-NB10], realice la operación de nuevo desde el paso ❶.

4. Cuando aparezca la pantalla siguiente, haga clic en [Close]. El ordenador comenzará a instalar el controlador.

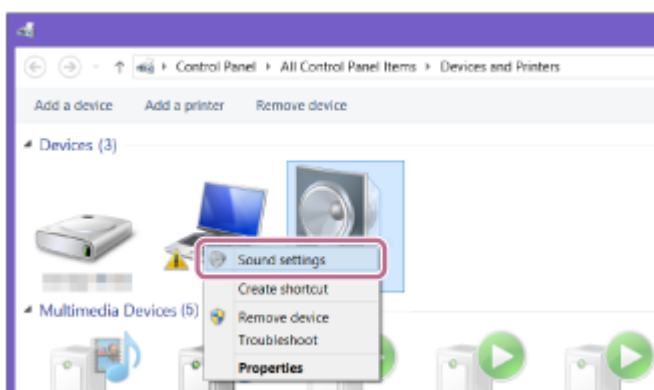


La marca “Ⓢ” aparecerá en la parte inferior izquierda del icono [SRS-NB10] durante la instalación. Cuando desaparezca la marca “Ⓢ”, la instalación del controlador habrá finalizado. Vaya al paso ❷-5.



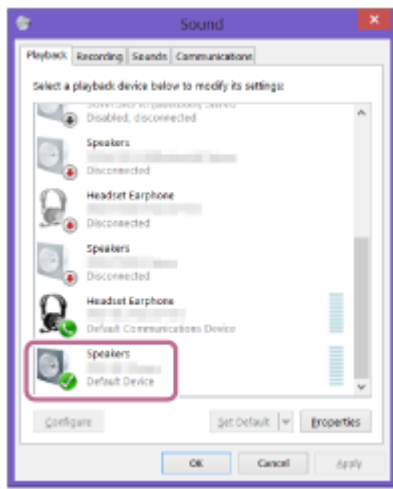
Dependiendo del ordenador, la instalación puede llevar cierto tiempo. Si la instalación del controlador lleva demasiado tiempo, la función Apagado Automático del altavoz para el cuello hará que este se apague automáticamente. Si esto sucede, vuelva a encender el altavoz para el cuello.

5. Haga clic con el botón derecho en [SRS-NB10] en [Devices] y seleccione [Sound settings] en el menú que aparezca.

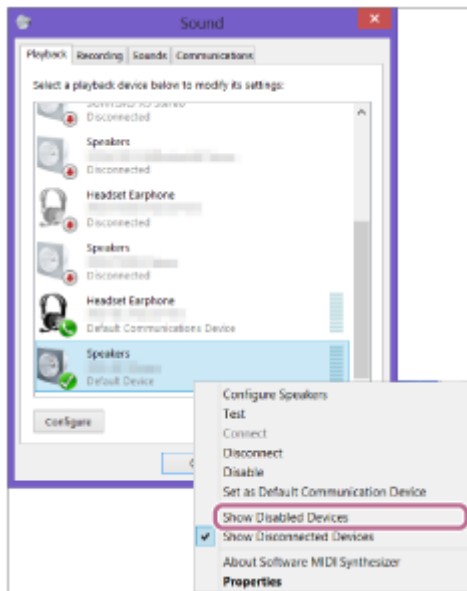


6. Confirme [SRS-NB10 Stereo] en la pantalla [Sound].

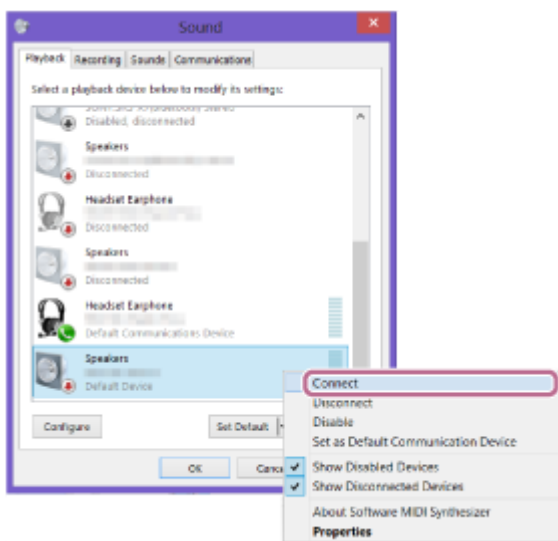
- Si hay una marca de verificación (verde) en [SRS-NB10 Stereo], vaya al paso ❸.



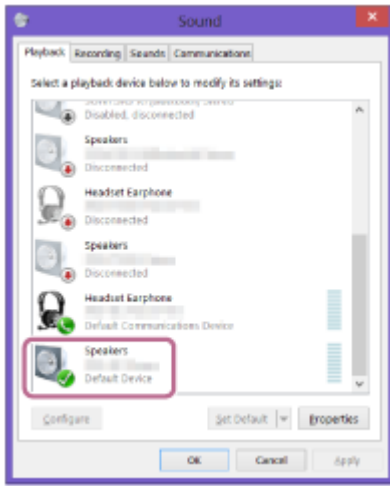
- Si no hay una marca de verificación (verde) en [SRS-NB10 Stereo], vaya al paso 2-7.
- Si no aparece [SRS-NB10 Stereo], haga clic con el botón derecho en la pantalla [Sound], y seleccione [Show Disabled Devices] en el menú que aparezca. Después vaya al paso 2-7.



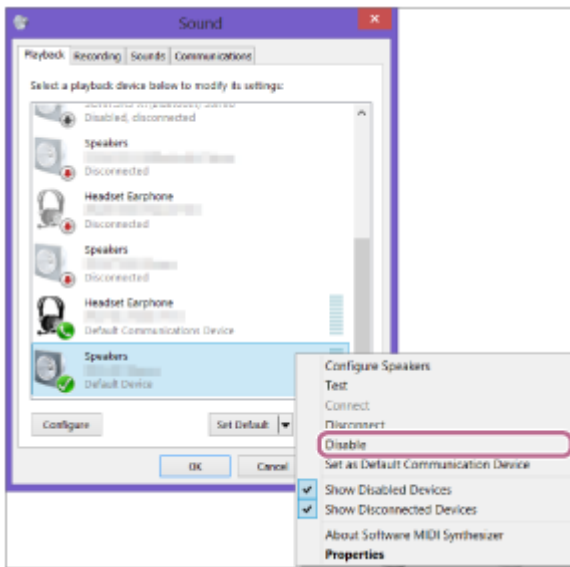
7. Haga clic con el botón derecho en [SRS-NB10 Stereo] y seleccione [Connect] en el menú que aparezca.



Cuando se conecte el altavoz para el cuello, aparecerá una marca de verificación en [SRS-NB10 Stereo] en la pantalla [Sound]. Vaya al paso 3 .

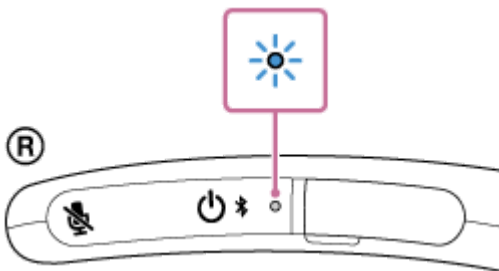


Si no puede hacer clic en [Connect] para [SRS-NB10 Stereo], seleccione [Disable] para el [Default Device] que actualmente tenga una marca de verificación (verde).



3 Siga las instrucciones en pantalla para establecer una conexión BLUETOOTH.

Cuando se establezca una conexión BLUETOOTH, oirá la guía de voz (BLUETOOTH connected (BLUETOOTH conectado)) del altavoz para el cuello, y el indicador del altavoz para el cuello comenzará a parpadear en azul.



Si no se establece una conexión BLUETOOTH, repita el procedimiento desde el paso 1.

Sugerencia

- Las instrucciones anteriores se ofrecen como ejemplo. Para los detalles, consulte el manual de instrucciones suministrado con su ordenador. Además, no todos los ordenadores se han probado y encontrado compatibles con el procedimiento de arriba, y el procedimiento no es aplicable a los ordenadores de fabricación casera.
- Cuando se visualicen [SRS-NB10] y [LE_SRS-NB10] para el intento de conexión, seleccione [SRS-NB10]. Aunque aparezca primero [LE_SRS-NB10], espere hasta que se visualice [SRS-NB10].

[SRS-NB10] puede tardar de 30 segundos a 1 minuto en visualizarse.

Si no se visualiza [SRS-NB10], repita el procedimiento desde el paso ①.

- Si en un ordenador con Windows 10 o Windows 8.1 se solicita la introducción de clave de acceso, introduzca "0000". La clave de acceso se puede denominar "código de acceso", "código PIN", "número PIN", o "contraseña".

Nota



- El altavoz para el cuello saldrá del modo de emparejamiento en unos 5 minutos, y el indicador del altavoz para el cuello pasará a parpadear lentamente en azul. Sin embargo, cuando el altavoz para el cuello no tenga información de emparejamiento, por ejemplo cuando se utilice la función BLUETOOTH del altavoz para el cuello por primera vez después de la compra, el altavoz para el cuello permanecerá en el modo de emparejamiento. Si el altavoz para el cuello sale del modo de emparejamiento antes de completar el procedimiento, repita el procedimiento desde el paso ①.
- Una vez que el altavoz para el cuello se haya emparejado con el dispositivo BLUETOOTH, no habrá necesidad de emparejarlos nuevamente, excepto en los casos siguientes:
 - La información de emparejamiento se elimina en el curso de trabajos de reparación, etc.
 - El altavoz para el cuello ya está emparejado con 8 dispositivos y se va a emparejar otro dispositivo.
El altavoz para el cuello puede emparejarse con hasta 8 dispositivos BLUETOOTH. Cuando se empareje un nuevo dispositivo que se suma a los 8 dispositivos emparejados, la información de emparejamiento del primer dispositivo conectado a través de una conexión BLUETOOTH se sustituirá por la información del nuevo.
 - La información de emparejamiento del altavoz para el cuello se ha eliminado del dispositivo BLUETOOTH emparejado.
 - Se ha inicializado el altavoz para el cuello.
Se eliminará toda la información de emparejamiento. Después de haber inicializado el altavoz para el cuello, es posible que no se pueda establecer una conexión BLUETOOTH con el ordenador. En tal caso, borre la información de emparejamiento del altavoz para el cuello del ordenador, y vuelva a emparejar el altavoz para el cuello con el ordenador.
- El altavoz para el cuello puede emparejarse con múltiples dispositivos, pero solo podrá reproducir música de un dispositivo emparejado a la vez.

Tema relacionado

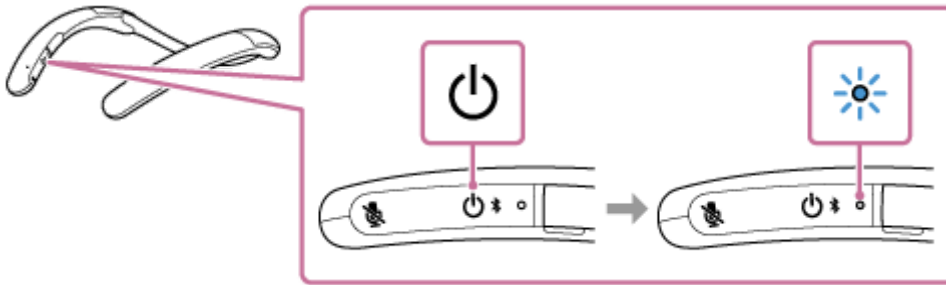
- [Escucha de música de un dispositivo a través de conexión BLUETOOTH](#)
- [Terminación de la conexión BLUETOOTH \(Después de la utilización\)](#)
- [Realización de una videollamada en un ordenador](#)

Altavoz inalámbrico para el cuello
SRS-NB10

Conexión del altavoz para el cuello con un ordenador emparejado mediante una conexión BLUETOOTH (Windows)

- 1 Mantenga pulsado el botón  (alimentación)/  (BLUETOOTH) durante unos 2 segundos hasta que oiga la guía de voz (Power ON (Alimentación conectada)).

El altavoz para el cuello se encenderá y el indicador comenzará a parpadear en azul.



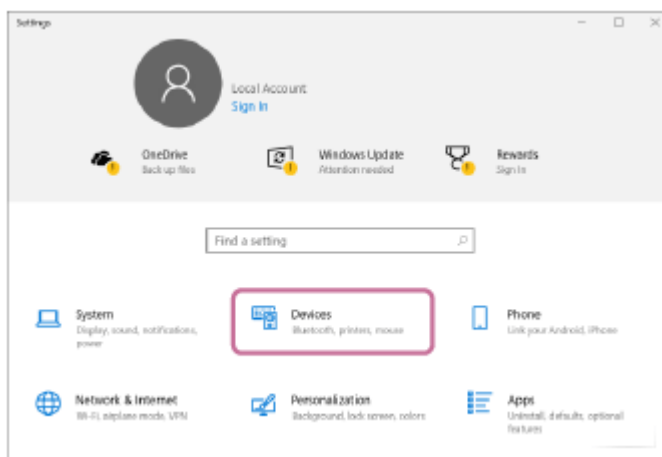
Cuando se establezca una conexión BLUETOOTH con el dispositivo previamente conectado, se oirá la guía de voz (BLUETOOTH connected (BLUETOOTH conectado)).

En el ordenador, compruebe si se ha establecido una conexión BLUETOOTH con el altavoz para el cuello. Si no es así, vaya al paso 2 .

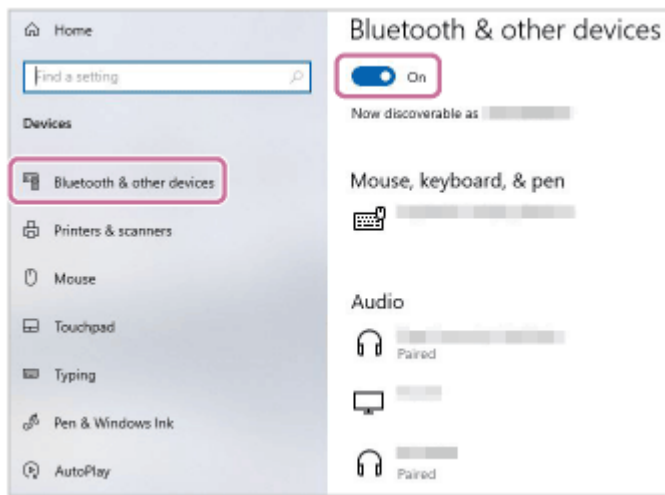
- 2 En el ordenador, seleccione el altavoz para el cuello.

Para Windows 10

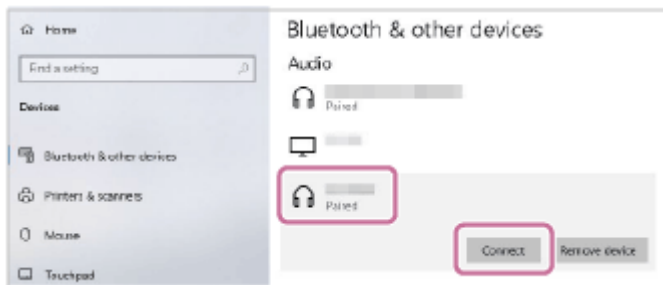
1. Haga clic en el botón [Start], después en [Settings].
2. Haga clic en [Devices].



3. Haga clic en la pestaña [Bluetooth & other devices], y después en el interruptor BLUETOOTH para activar la función BLUETOOTH.



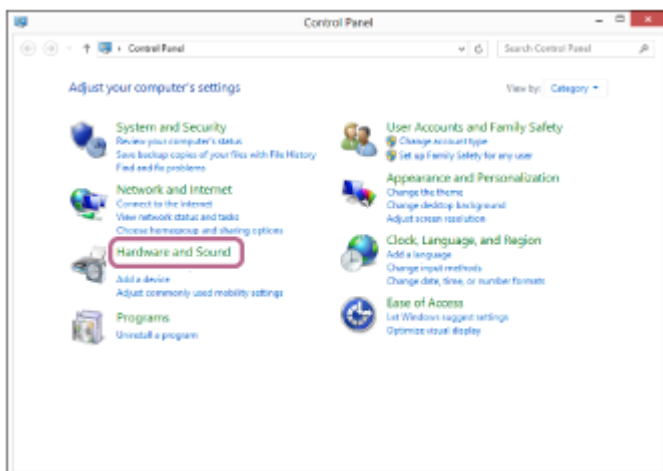
4. Seleccione [SRS-NB10] de los dispositivos enumerados en [Audio] y haga clic en [Connect].

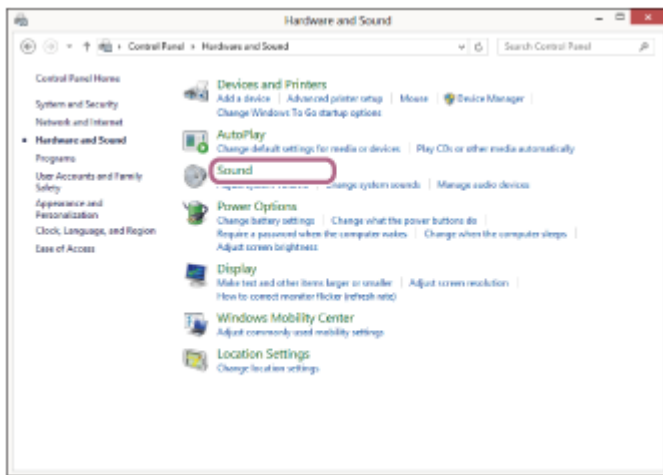


Cuando se establezca una conexión BLUETOOTH, oirá la guía de voz (BLUETOOTH connected (BLUETOOTH conectado)) del altavoz para el cuello, y el indicador del altavoz para el cuello comenzará a parpadear en azul.

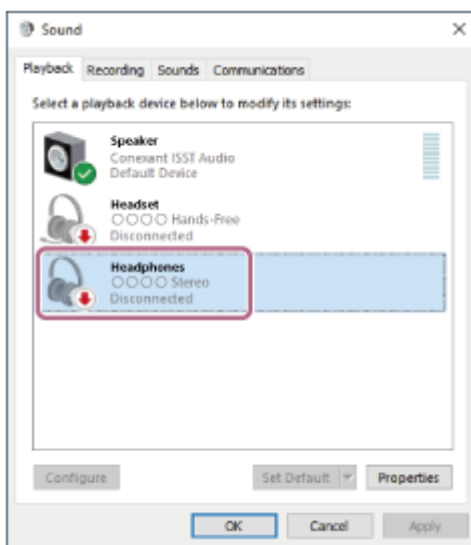
Para Windows 8.1

1. En la pantalla Start, haga clic en [Desktop].
2. Haga clic con el botón derecho en el botón [Start], y después seleccione [Control Panel] en el menú emergente.
3. Haga clic en [Hardware and Sound] - [Sound].

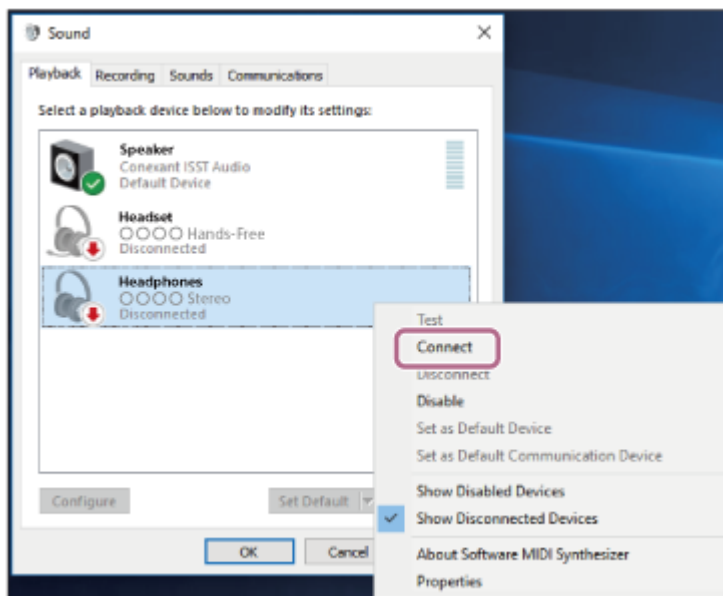




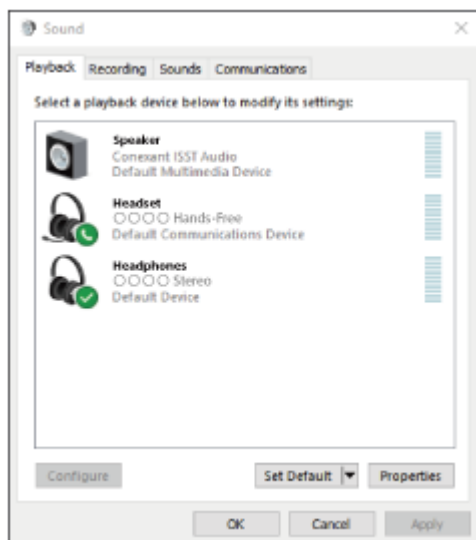
4. Haga clic con el botón derecho en [SRS-NB10].
 Si no se visualiza [SRS-NB10] en la pantalla [Sound], haga clic con el botón derecho en la pantalla [Sound], y después seleccione [Show Disconnected Devices].



5. En el menú que aparezca, seleccione [Connect].



Cuando se establezca una conexión BLUETOOTH, oirá la guía de voz (BLUETOOTH connected (BLUETOOTH conectado)) del altavoz para el cuello, y el indicador del altavoz para el cuello comenzará a parpadear en azul.



Sugerencia

- Las instrucciones anteriores se ofrecen como ejemplo. Para los detalles, consulte el manual de instrucciones suministrado con su ordenador. Además, no todos los ordenadores se han probado y encontrado compatibles con el procedimiento de arriba, y el procedimiento no es aplicable a los ordenadores de fabricación casera.

Nota

- Si la calidad del sonido de reproducción de música es deficiente, asegúrese de que el ordenador esté configurado para habilitar el perfil BLUETOOTH para la reproducción de música (A2DP). Para los detalles, consulte el manual de instrucciones suministrado con su ordenador.
- Si el dispositivo BLUETOOTH previamente conectado está cerca, al encender el altavoz para el cuello se puede establecer automáticamente una conexión BLUETOOTH con dicho dispositivo. En tal caso, desactive la función BLUETOOTH en el dispositivo BLUETOOTH previamente conectado o apague el dispositivo.
- Si el altavoz para el cuello no logra establecer una conexión BLUETOOTH con su ordenador, borre la información de emparejamiento del altavoz para el cuello del ordenador y vuelva a emparejarlos. Para las operaciones en el ordenador, consulte el manual de instrucciones suministrado con su ordenador.

Tema relacionado

- [Conexión del altavoz para el cuello con un ordenador mediante una conexión BLUETOOTH® \(Windows\)](#)
- [Escucha de música de un dispositivo a través de conexión BLUETOOTH](#)
- [Terminación de la conexión BLUETOOTH \(Después de la utilización\)](#)

Altavoz inalámbrico para el cuello
SRS-NB10

Conexión del altavoz para el cuello con un ordenador mediante una conexión BLUETOOTH (Mac)


El proceso de registro de la información de un dispositivo de destino requerida para la conexión BLUETOOTH se denomina emparejamiento.

Para utilizar un dispositivo en combinación con el altavoz para el cuello a través de una conexión BLUETOOTH, es necesario emparejar el altavoz para el cuello con los dispositivos de forma individual.

Sistemas operativos compatibles

macOS Catalina (versión 10.15)

Antes de continuar, asegúrese de lo siguiente:



- Coloque el altavoz para el cuello dentro de una distancia de 1 m (3,2 pies) de su ordenador.
- Cargue suficientemente la batería incorporada.
- Tenga a mano el manual de instrucciones suministrado con su ordenador para referencia.
- Para evitar cualquier salida repentina de sonido fuerte del altavoz para el cuello, baje el volumen tanto del ordenador como del altavoz para el cuello o detenga la reproducción de música.
- Active el altavoz de su ordenador.
Si el altavoz de su ordenador está ajustado a  (silenciamiento), no saldrá sonido a través del altavoz para el cuello.

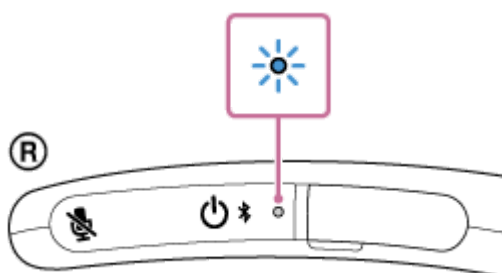
– Cuando el altavoz de su ordenador esté activado:





1 Ponga el altavoz para el cuello en el modo de emparejamiento.

Cuando empareje el altavoz para el cuello con un dispositivo BLUETOOTH por primera vez después de la compra, o después de inicializar el altavoz para el cuello (y toda la información de emparejamiento se haya borrado del altavoz para el cuello), al encender el altavoz para el cuello se pondrá automáticamente en el modo de emparejamiento. En tal caso, vaya al paso 2.


Para emparejar el altavoz para el cuello con un segundo o posterior dispositivo BLUETOOTH (del que el altavoz para el cuello tenga información de emparejamiento), asegúrese de que el altavoz para el cuello esté apagado, y después mantenga pulsado el botón  (alimentación)/ (BLUETOOTH) durante unos 5 segundos hasta que oiga la guía de voz (BLUETOOTH pairing (emparejamiento BLUETOOTH)). Cuando el altavoz para el cuello entre en el modo de emparejamiento, el indicador comenzará a parpadear doblemente en azul.

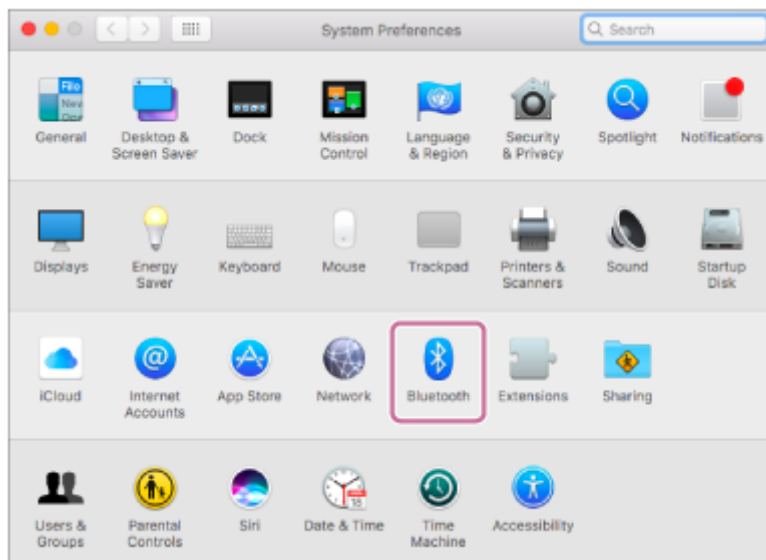


Nota

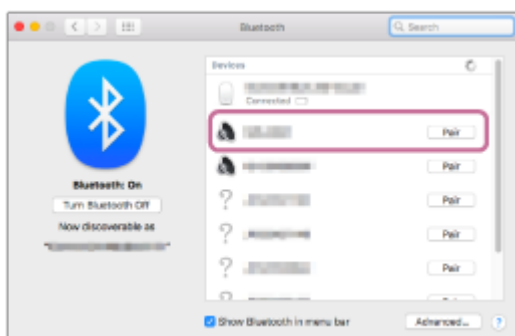
- Asegúrese de seguir manteniendo pulsado el botón incluso en el caso de que oiga la guía de voz (Power ON (Alimentación conectada)) unos 2 segundos después de haber mantenido pulsado el botón  (alimentación)/  (BLUETOOTH).

2 Busque el altavoz para el cuello en el ordenador.

1. Haga clic en [ (System Preferences)] - [Bluetooth] en la barra de tareas de la parte inferior derecha de la pantalla.

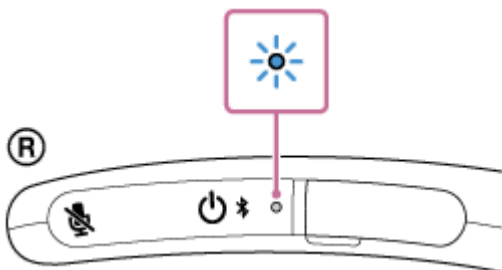


2. Seleccione [SRS-NB10] en la pantalla Bluetooth, y después haga clic en [Pair].



3 Siga las instrucciones en pantalla para establecer una conexión BLUETOOTH.

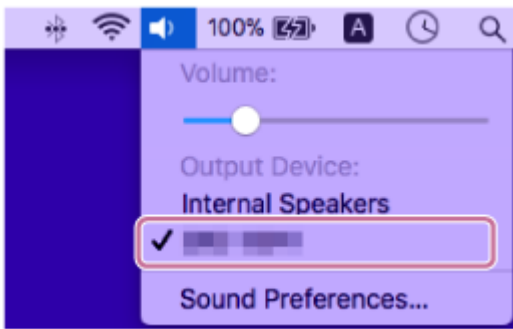
Cuando se establezca una conexión BLUETOOTH, oirá la guía de voz (BLUETOOTH connected (BLUETOOTH conectado)) del altavoz para el cuello, y el indicador del altavoz para el cuello comenzará a parpadear en azul.



Si no se establece una conexión BLUETOOTH, repita el procedimiento desde el paso 1.

4 Haga clic en el icono del altavoz de la parte superior derecha de la pantalla y seleccione [SRS-NB10] en [Output Device].

Ahora, a través del altavoz para el cuello, podrá disfrutar de música, etc., que reproduzca en el ordenador.



Sugerencia

- Las instrucciones anteriores se ofrecen como ejemplo. Para los detalles, consulte el manual de instrucciones suministrado con su ordenador. Además, no todos los ordenadores se han probado y encontrado compatibles con el procedimiento de arriba, y el procedimiento no es aplicable a los ordenadores de fabricación casera.
- Cuando se visualicen [SRS-NB10] y [LE_SRS-NB10] para el intento de conexión, seleccione [SRS-NB10]. Aunque aparezca primero [LE_SRS-NB10], espere hasta que se visualice [SRS-NB10]. [SRS-NB10] puede tardar de 30 segundos a 1 minuto en visualizarse. Si no se visualiza [SRS-NB10], repita el procedimiento desde el paso ①.
- Si en un ordenador Mac se solicita la introducción de clave de acceso, introduzca "0000". La clave de acceso se puede denominar "código de acceso", "código PIN", "número PIN", o "contraseña".

Nota

- El altavoz para el cuello saldrá del modo de emparejamiento en unos 5 minutos, y el indicador del altavoz para el cuello pasará a parpadear lentamente en azul. Sin embargo, cuando el altavoz para el cuello no tenga información de emparejamiento, por ejemplo cuando se utilice la función BLUETOOTH del altavoz para el cuello por primera vez después de la compra, el altavoz para el cuello permanecerá en el modo de emparejamiento. Si el altavoz para el cuello sale del modo de emparejamiento antes de completar el procedimiento, repita el procedimiento desde el paso ①.
- Una vez que el altavoz para el cuello se haya emparejado con el dispositivo BLUETOOTH, no habrá necesidad de emparejarlos nuevamente, excepto en los casos siguientes:
 - La información de emparejamiento se elimina en el curso de trabajos de reparación, etc.
 - El altavoz para el cuello ya está emparejado con 8 dispositivos y se va a emparejar otro dispositivo. El altavoz para el cuello puede emparejarse con hasta 8 dispositivos BLUETOOTH. Cuando se empareje un nuevo dispositivo que se suma a los 8 dispositivos emparejados, la información de emparejamiento del primer dispositivo conectado a través de una conexión BLUETOOTH se sustituirá por la información del nuevo.
 - La información de emparejamiento del altavoz para el cuello se ha eliminado del dispositivo BLUETOOTH emparejado.
 - Se ha inicializado el altavoz para el cuello. Se eliminará toda la información de emparejamiento. Después de haber inicializado el altavoz para el cuello, es posible que no se pueda establecer una conexión BLUETOOTH con el ordenador. En tal caso, borre la información de emparejamiento del altavoz para el cuello del ordenador, y vuelva a emparejar el altavoz para el cuello con el ordenador.
- El altavoz para el cuello puede emparejarse con múltiples dispositivos, pero solo podrá reproducir música de un dispositivo emparejado a la vez.

Tema relacionado

- [Escucha de música de un dispositivo a través de conexión BLUETOOTH](#)
- [Terminación de la conexión BLUETOOTH \(Después de la utilización\)](#)
- [Realización de una videollamada en un ordenador](#)


Altavoz inalámbrico para el cuello
SRS-NB10

Conexión del altavoz para el cuello con un ordenador emparejado mediante una conexión BLUETOOTH (Mac)

Sistemas operativos compatibles

macOS Catalina (versión 10.15)

Antes de continuar, asegúrese de lo siguiente:

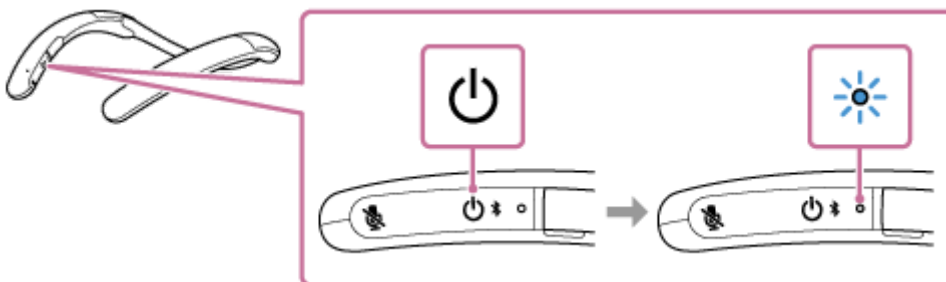
- Active el altavoz de su ordenador.
Si el altavoz de su ordenador está ajustado a  (silenciamiento), no saldrá sonido a través del altavoz para el cuello.

— Cuando el altavoz de su ordenador esté activado:



- 1 Mantenga pulsado el botón  (alimentación)/  (BLUETOOTH) durante unos 2 segundos hasta que oiga la guía de voz (Power ON (Alimentación conectada)).

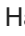
El altavoz para el cuello se encenderá y el indicador comenzará a parpadear en azul.

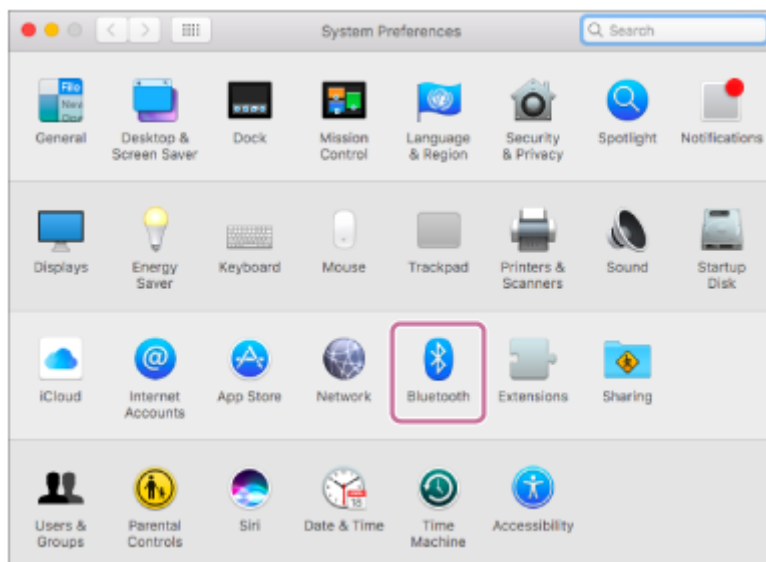


Cuando se establezca una conexión BLUETOOTH con el dispositivo previamente conectado, se oirá la guía de voz (BLUETOOTH connected (BLUETOOTH conectado)).

En el ordenador, compruebe si se ha establecido una conexión BLUETOOTH con el altavoz para el cuello. Si no es así, vaya al paso **2**.

- 2 En el ordenador, seleccione el altavoz para el cuello.

1. Haga clic en  (System Preferences)] - [Bluetooth] en la barra de tareas de la parte inferior derecha de la pantalla.



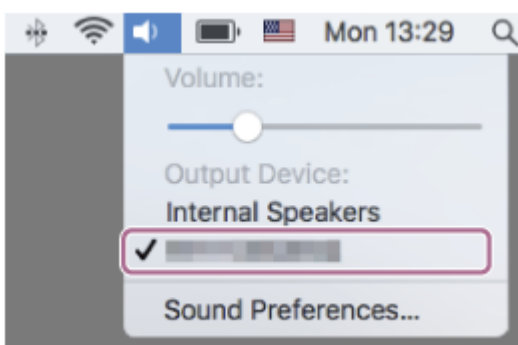
- Mantenga pulsado el botón Control del teclado y haga clic en [SRS-NB10] en la pantalla [Bluetooth], y después seleccione [Connect] en el menú emergente.



Cuando se establezca una conexión BLUETOOTH, oirá la guía de voz (BLUETOOTH connected (BLUETOOTH conectado)) del altavoz para el cuello, y el indicador del altavoz para el cuello comenzará a parpadear en azul.

- Haga clic en el icono del altavoz de la parte superior derecha de la pantalla y seleccione [Output Device] - [SRS-NB10].

Ahora, a través del altavoz para el cuello, podrá disfrutar de música, etc., que reproduzca en el ordenador.



Sugerencia

- Las instrucciones anteriores se ofrecen como ejemplo. Para los detalles, consulte el manual de instrucciones suministrado con su ordenador. Además, no todos los ordenadores se han probado y encontrado compatibles con el procedimiento de arriba, y el procedimiento no es aplicable a los ordenadores de fabricación casera.

Nota

- Si la calidad del sonido de reproducción de música es deficiente, asegúrese de que el ordenador esté configurado para habilitar el perfil BLUETOOTH para la reproducción de música (A2DP). Para los detalles, consulte el manual de instrucciones suministrado con su ordenador.
- Si el dispositivo BLUETOOTH previamente conectado está cerca, al encender el altavoz para el cuello se puede establecer automáticamente una conexión BLUETOOTH con dicho dispositivo. En tal caso, desactive la función BLUETOOTH en el dispositivo BLUETOOTH previamente conectado o apague el dispositivo.
- Si el altavoz para el cuello no logra establecer una conexión BLUETOOTH con su ordenador, borre la información de emparejamiento del altavoz para el cuello del ordenador y vuelva a emparejarlos. Para las operaciones en el ordenador, consulte el manual de instrucciones suministrado con su ordenador.

Tema relacionado

- [Conexión del altavoz para el cuello con un ordenador mediante una conexión BLUETOOTH \(Mac\)](#)
- [Escucha de música de un dispositivo a través de conexión BLUETOOTH](#)
- [Terminación de la conexión BLUETOOTH \(Después de la utilización\)](#)

Altavoz inalámbrico para el cuello
SRS-NB10

Conexión del altavoz para el cuello con un smartphone Android™ o un iPhone mediante una conexión BLUETOOTH

El proceso de registro de la información de un dispositivo de destino requerida para la conexión BLUETOOTH se denomina emparejamiento.



Para utilizar un dispositivo en combinación con el altavoz para el cuello a través de una conexión BLUETOOTH, es necesario emparejar el altavoz para el cuello con los dispositivos de forma individual.

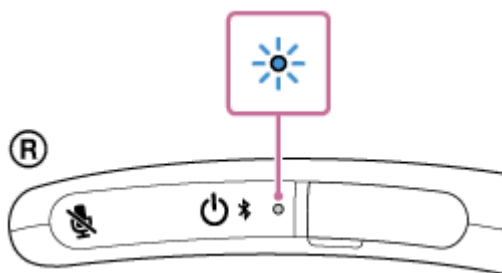
Antes de continuar, asegúrese de lo siguiente:

- Coloque el smartphone Android o el iPhone a menos de 1 m (3,2 pies) del altavoz para el cuello.
- Cargue suficientemente la batería incorporada.
- Para evitar cualquier salida repentina de sonido fuerte del altavoz para el cuello, baje el volumen tanto del smartphone Android o el iPhone como del altavoz para el cuello o detenga la reproducción de música. Dependiendo del smartphone Android o del iPhone, el volumen de reproducción de música puede sincronizarse entre el smartphone Android o el iPhone y el altavoz para el cuello después de que se conecten mediante una conexión BLUETOOTH.
- Tenga a mano el manual de instrucciones suministrado con el smartphone Android o el iPhone.



1 Ponga el altavoz para el cuello en el modo de emparejamiento.

Cuando empareje el altavoz para el cuello con smartphone o Android o un iPhone por primera vez después de la compra o después de inicializar el altavoz para el cuello (y toda la información de emparejamiento se haya borrado del altavoz para el cuello), al encender el altavoz para el cuello se pondrá automáticamente en el modo de emparejamiento. En tal caso, vaya al paso 2.

Para emparejar el altavoz para el cuello con un segundo o posterior smartphone Android o iPhone (del que el altavoz para el cuello tenga información de emparejamiento), asegúrese de que el altavoz para el cuello esté apagado, y después mantenga pulsado el botón  (alimentación)/  (BLUETOOTH) durante unos 5 segundos hasta que oiga la guía de voz (BLUETOOTH pairing (emparejamiento BLUETOOTH)). Cuando el altavoz para el cuello entre en el modo de emparejamiento, el indicador comenzará a parpadear doblemente en azul.



Nota

- Asegúrese de seguir manteniendo pulsado el botón incluso en el caso de que oiga la guía de voz (Power ON (Alimentación conectada)) unos 2 segundos después de haber mantenido pulsado el botón  (alimentación)/  (BLUETOOTH).

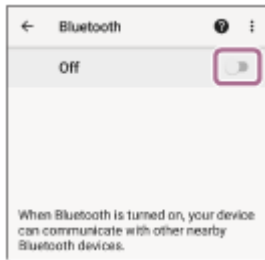
2 Utilice el smartphone Android o el iPhone para emparejarlo con el altavoz para el cuello mientras y, si es necesario, actualice la lista de dispositivos.

En el smartphone Android:

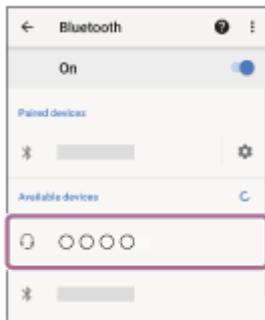
1. Puntee [Settings].


2. Puntee [Device connection] - [Bluetooth].

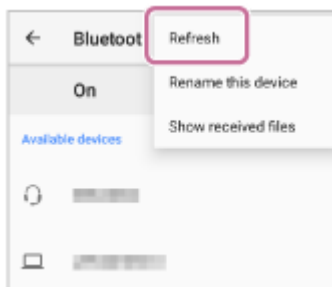
3. Puntee [] para cambiarlo a [].



4. Puntee [SRS-NB10].



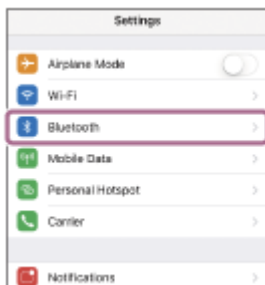
Si [SRS-NB10] no se visualiza en la pantalla, puntee [] de la esquina superior derecha, y después puntee [Refresh].



En el iPhone:

1. Puntee [Settings].

2. Puntee [Bluetooth].



3. Puntee [] para cambiarlo a [].



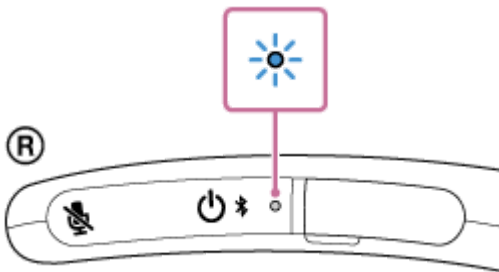
4. Puntee [SRS-NB10].



Si [SRS-NB10] no se visualiza en la pantalla, puntee [] para cambiarlo a [], y después puntéelo una vez más para volver a cambiarlo a [].

3 Siga las instrucciones en pantalla para establecer una conexión BLUETOOTH.

Cuando se establezca una conexión BLUETOOTH, oirá la guía de voz (BLUETOOTH connected (BLUETOOTH conectado)) del altavoz para el cuello, y el indicador del altavoz para el cuello comenzará a parpadear en azul.



Si no se establece una conexión BLUETOOTH, repita el procedimiento desde el paso 1.

Sugerencia

- Mientras la función BLUETOOTH esté activada en del smartphone Android o el iPhone que haya sido conectado previamente con el altavoz para el cuello, el altavoz para el cuello volverá a conectarse con el smartphone Android o el iPhone justo después de encenderse.
- Las instrucciones anteriores se ofrecen como ejemplo. Para los detalles, consulte el manual de instrucciones suministrado con su smartphone Android o iPhone.
- Cuando se visualicen [SRS-NB10] y [LE_SRS-NB10] para el intento de conexión, seleccione [SRS-NB10]. Aunque aparezca primero [LE_SRS-NB10], espere hasta que se visualice [SRS-NB10]. [SRS-NB10] puede tardar de 30 segundos a 1 minuto en visualizarse. Si no se visualiza [SRS-NB10], repita el procedimiento desde el paso 1.
- Si en un smartphone Android o un iPhone se solicita la introducción de clave de acceso, introduzca "0000". La clave de acceso se puede denominar "código de acceso", "código PIN", "número PIN", o "contraseña".

Nota

- El altavoz para el cuello saldrá del modo de emparejamiento en unos 5 minutos, y el indicador del altavoz para el cuello pasará a parpadear lentamente en azul. Sin embargo, cuando el altavoz para el cuello no tenga información de emparejamiento, por ejemplo cuando se utilice la función BLUETOOTH del altavoz para el cuello por primera vez después de la compra, el altavoz para el cuello permanecerá en el modo de emparejamiento. Si el altavoz para el cuello sale del modo de emparejamiento antes de completar el procedimiento, repita el procedimiento desde el paso 1.
- Una vez que el altavoz para el cuello se haya emparejado con el dispositivo BLUETOOTH, no habrá necesidad de emparejarlos nuevamente, excepto en los casos siguientes:
 - La información de emparejamiento se elimina en el curso de trabajos de reparación, etc.



- El altavoz para el cuello ya está emparejado con 8 dispositivos y se va a emparejar otro dispositivo.
El altavoz para el cuello puede emparejarse con hasta 8 dispositivos BLUETOOTH. Cuando se empareje un nuevo dispositivo que se suma a los 8 dispositivos emparejados, la información de emparejamiento del primer dispositivo conectado a través de una conexión BLUETOOTH se sustituirá por la información del nuevo.
- La información de emparejamiento del altavoz para el cuello se ha eliminado del dispositivo BLUETOOTH emparejado.
- Se ha inicializado el altavoz para el cuello.
Se eliminará toda la información de emparejamiento. Después de haber inicializado el altavoz para el cuello, es posible que no se pueda establecer una conexión BLUETOOTH con el smartphone Android o el iPhone. En tal caso, borre la información de emparejamiento del altavoz para el cuello del smartphone Android o del iPhone, y vuelva a emparejar el altavoz para el cuello con el smartphone Android o el iPhone.
- El altavoz para el cuello puede emparejarse con múltiples dispositivos, pero solo podrá reproducir música de un dispositivo emparejado a la vez.

Tema relacionado

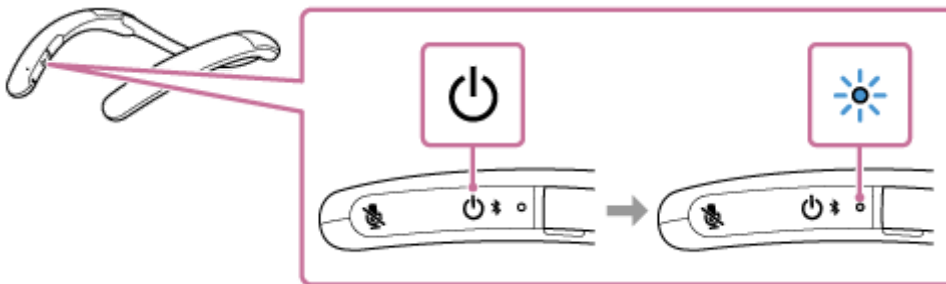
- [Escucha de música de un dispositivo a través de conexión BLUETOOTH](#)
- [Terminación de la conexión BLUETOOTH \(Después de la utilización\)](#)

Altavoz inalámbrico para el cuello
SRS-NB10

Conexión del altavoz para el cuello con un smartphone Android o un iPhone emparejado mediante una conexión BLUETOOTH

- 1 **Mantenga pulsado el botón  (alimentación)/  (BLUETOOTH) durante unos 2 segundos hasta que oiga la guía de voz (Power ON (Alimentación conectada)).**

El altavoz para el cuello entrará en el modo de emparejamiento y el indicador comenzará a parpadear en azul.





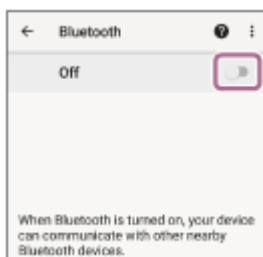
Cuando se establezca una conexión BLUETOOTH con el dispositivo previamente conectado, se oirá la guía de voz (BLUETOOTH connected (BLUETOOTH conectado)).

En el smartphone Android o el iPhone, compruebe si se ha establecido una conexión BLUETOOTH con el altavoz para el cuello. Si no es así, vaya al paso 2.

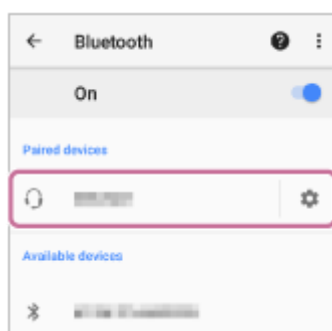
- 2 **Utilice el Android o el iPhone para visualizar los dispositivos emparejados.**

En el smartphone Android:

1. Puntee [Settings].
2. Puntee [Device connection] - [Bluetooth].
3. Puntee [] para cambiarlo a [].



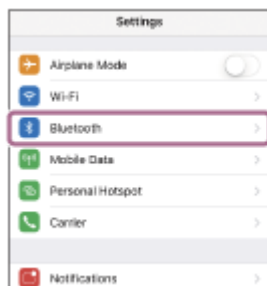
4. Puntee [SRS-NB10].



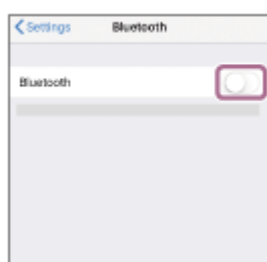
Cuando se establezca una conexión BLUETOOTH, oirá la guía de voz (BLUETOOTH connected (BLUETOOTH conectado)) del altavoz para el cuello, y el indicador del altavoz para el cuello comenzará a parpadear en azul.

En el iPhone:

1. Puntee [Settings].
2. Puntee [Bluetooth].



3. Puntee [] para cambiarlo a [].



3 Puntee [SRS-NB10].



Cuando se establezca una conexión BLUETOOTH, oirá la guía de voz (BLUETOOTH connected (BLUETOOTH conectado)) del altavoz para el cuello, y el indicador del altavoz para el cuello comenzará a parpadear en azul.

Sugerencia

- Las instrucciones anteriores se ofrecen como ejemplo. Para los detalles, consulte el manual de instrucciones suministrado con su smartphone Android o iPhone.

Nota

- Si el dispositivo BLUETOOTH previamente conectado está cerca, al encender el altavoz para el cuello se puede establecer automáticamente una conexión BLUETOOTH con dicho dispositivo. En tal caso, desactive la función BLUETOOTH en el dispositivo BLUETOOTH previamente conectado o apague el dispositivo.
- Si el altavoz para el cuello no logra establecer una conexión BLUETOOTH con el smartphone Android o el iPhone, borre la información de emparejamiento del altavoz para el cuello del smartphone Android o del iPhone y vuelva a emparejarlos. Para las operaciones en el smartphone Android o el iPhone, consulte el manual de instrucciones suministrado con su smartphone Android o iPhone.

Tema relacionado

- [Conexión del altavoz para el cuello con un smartphone Android™ o un iPhone mediante una conexión BLUETOOTH](#)
- [Escucha de música de un dispositivo a través de conexión BLUETOOTH](#)
- [Terminación de la conexión BLUETOOTH \(Después de la utilización\)](#)

5-030-725-41(1) Copyright 2021 Sony Corporation

Altavoz inalámbrico para el cuello
SRS-NB10

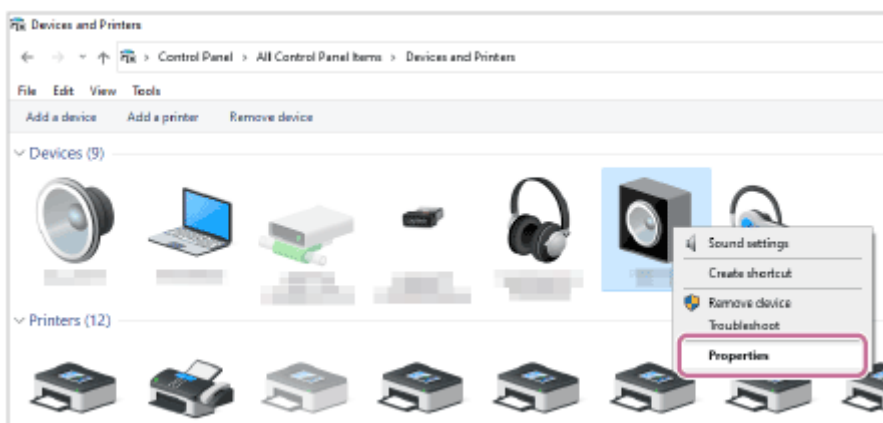
Conexión del altavoz para el cuello con un ordenador y un smartphone en conexión multipunto

La conexión multipunto consiste en conectar 2 dispositivos BLUETOOTH al altavoz para el cuello, y utilizar uno de ellos para la reproducción de música (conexión A2DP) y el otro para hablar por teléfono (conexión HFP/HSP). Establezca una conexión BLUETOOTH entre el altavoz para el cuello y cada uno de los dispositivos. Los dispositivos que vayan a utilizarse en la conexión multipunto deberán admitir la función BLUETOOTH.

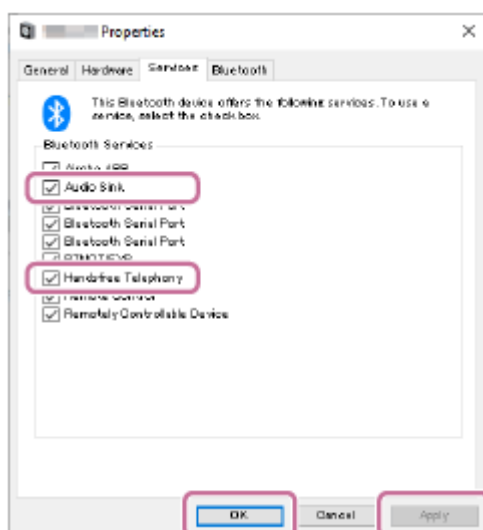
Para ordenadores Windows:

1. Empareje el altavoz para el cuello con un ordenador y un smartphone de forma individual.
2. Seleccione [Control Panel] - [Devices and Printers] en el ordenador.
3. Haga clic con el botón derecho en el botón [SRS-NB10] bajo [Devices], y después seleccione [Properties] en el menú de contexto*.

* Esta operación estará disponible mientras no se haya establecido una conexión BLUETOOTH.



4. Deseleccione [Audio Sink] (A2DP) o [Handsfree Telephony] (HFP) bajo [Services], y después seleccione [Apply] - [OK].



5. Conecte el altavoz para el cuello con un smartphone.
Utilice el smartphone para establecer una conexión BLUETOOTH con el altavoz para el cuello.

6. Conecte el altavoz para el cuello con un ordenador.

Utilice el ordenador para establecer una conexión BLUETOOTH con el altavoz para el cuello.

Cuando se establezca una conexión BLUETOOTH con el ordenador, el smartphone y el altavoz para el cuello se conectarán con la opción de perfil deseleccionada en el paso 4.

Para ordenadores Mac:

Nota

- No se puede incluir ningún iPhone en la conexión multipunto con un ordenador Mac.
- Cuando el altavoz para el cuello se conecte con un ordenador Mac y un smartphone en conexión multipunto, la aplicación de videollamada puede no funcionar correctamente. En tal caso, termine la conexión BLUETOOTH entre el altavoz para el cuello y el smartphone.

1. Empareje el altavoz para el cuello con un ordenador y un smartphone Android de forma individual.

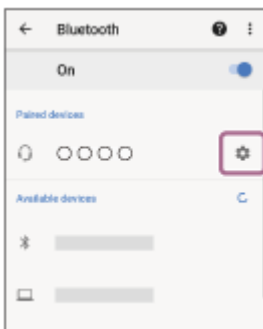
2. Conecte el altavoz para el cuello con un smartphone.

Utilice el smartphone para establecer una conexión BLUETOOTH con el altavoz para el cuello.

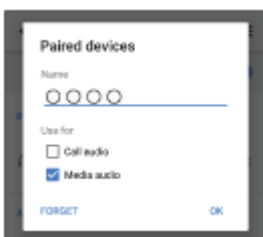
3. Utilice el smartphone conectado para deseleccionar [Call audio] (HFP) o [Media audio] (A2DP).

Ejemplo de operación: Para la conexión únicamente con el perfil de audio multimedia (A2DP)

Puntee [Settings] - [Device connection] - [Bluetooth], y después puntee el icono de ajuste situado junto a [SRS-NB10].



En la pantalla [Paired devices], deseccione [Call audio].



4. Conecte el altavoz para el cuello con un ordenador Mac.

Utilice el ordenador Mac para establecer una conexión BLUETOOTH con el altavoz para el cuello.

5. Conecte el altavoz para el cuello con un smartphone.

El altavoz para el cuello se conectará con el smartphone con la opción de perfil seleccionada en el paso 3. En el ordenador Mac en cambio, se conectará con la opción de perfil deseleccionada en el paso 3.

Tema relacionado

- [Realización de una videollamada en un ordenador](#)

Altavoz inalámbrico para el cuello
SRS-NB10

Conexión del altavoz para el cuello con un reproductor de música y un smartphone en conexión multipunto

La conexión multipunto consiste en conectar el altavoz para el cuello con 2 dispositivos BLUETOOTH, y utilizar uno de ellos para la reproducción de música (conexión A2DP) y el otro para hablar por teléfono (conexión HFP/HSP). Para utilizar un reproductor de música únicamente para la reproducción de música y un smartphone únicamente para conversación telefónica en una conexión multipunto, establezca una conexión BLUETOOTH entre el altavoz para el cuello y cada uno de los dispositivos. Los dispositivos que vayan a utilizarse en la conexión multipunto deberán admitir la función BLUETOOTH.

1 Empareje el altavoz para el cuello con un reproductor de música y un smartphone de forma individual.

2 Conecte el altavoz para el cuello con el smartphone.

Utilice el smartphone para establecer una conexión BLUETOOTH con el altavoz para el cuello.

3 Conecte el altavoz para el cuello con el reproductor de música.

Utilice el reproductor de música para establecer una conexión BLUETOOTH con el altavoz para el cuello.

Nota

- Con el smartphone previamente conectado, al encender el altavoz para el cuello es posible que se establezca de forma automática una conexión HFP o HSP y simultáneamente una conexión A2DP con el smartphone. En tal caso, utilice el smartphone para terminar la conexión con el altavoz para el cuello, y después repita el procedimiento anterior desde el paso **2**.

Altavoz inalámbrico para el cuello
SRS-NB10

Conexión del altavoz para el cuello con 2 smartphones Android en conexión multipunto

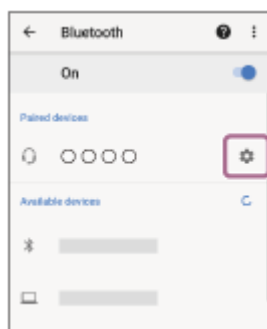
Cuando se establezca una conexión BLUETOOTH entre el altavoz para el cuello y un smartphone, la reproducción de música y la conversación telefónica estarán, en general, disponibles simultáneamente a través de la conexión BLUETOOTH.

Para utilizar uno de los 2 smartphones únicamente para reproducción de música y el otro únicamente para conversación telefónica en una conexión multipunto, utilice un smartphone individual para activar reproducción de música o conversación telefónica.

- 1 **Empareje el altavoz para el cuello con cada uno de los 2 smartphones.**
- 2 **Utilice uno de los smartphones para establecer una conexión BLUETOOTH con el altavoz para el cuello.**
- 3 **Utilice el smartphone conectado para deseleccionar [Call audio] (HFP) o [Media audio] (A2DP).**

Ejemplo de operación: Para la conexión únicamente con el perfil de audio multimedia (A2DP)

Puntee [Settings] - [Device connection] - [Bluetooth], y después puntee el icono de ajuste situado junto a [SRS-NB10].



En la pantalla [Paired devices], deseccione [Call audio].



- 4 **Utilice el otro smartphone para establecer una conexión BLUETOOTH con el altavoz para el cuello.**
- 5 **Consulte el ejemplo de operación del paso 3 y deseccione la opción de perfil que no haya hecho en el paso 3.**
- 6 **Utilice el primer smartphone para establecer una conexión BLUETOOTH con el altavoz para el cuello.**

Cada uno de los 2 smartphones se conectará con la opción de perfil seleccionada.

Sugerencia

- Las instrucciones anteriores se ofrecen como ejemplo. Para los detalles, consulte el manual de instrucciones suministrado con su smartphone Android.

Nota

- En el dispositivo conectado únicamente para la reproducción de música (A2DP) en conexión multipunto, la energía restante de la batería del altavoz para el cuello no se visualizará correctamente.

Tema relacionado

- [Carga del altavoz para el cuello](#)

5-030-725-41(1) Copyright 2021 Sony Corporation

Altavoz inalámbrico para el cuello
SRS-NB10

Conexión del altavoz para el cuello con un smartphone Android y un iPhone en conexión multipunto

Cuando se establezca una conexión BLUETOOTH entre el altavoz para el cuello y un smartphone, la reproducción de música y la conversación telefónica estarán, en general, disponibles simultáneamente a través de la conexión BLUETOOTH.

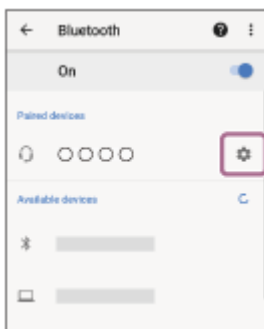
Para utilizar el smartphone o el iPhone únicamente para reproducción de música y el otro únicamente para conversación telefónica en conexión multipunto, configure el smartphone para establecer una conexión BLUETOOTH para reproducción de música o para conversación telefónica, y después conecte el smartphone al altavoz para el cuello antes que el iPhone.

En el iPhone, no se puede especificar el propósito de la conexión BLUETOOTH.

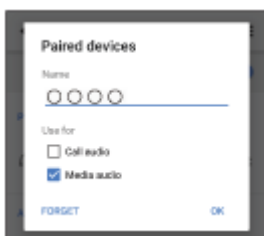
- 1 **Empareje el altavoz para el cuello con el smartphone y el iPhone de forma individual.**
- 2 **Utilice el smartphone para establecer una conexión BLUETOOTH con el altavoz para el cuello.**
- 3 **Utilice el smartphone conectado para deseleccionar [Call audio] (HFP) o [Media audio] (A2DP).**

Ejemplo de operación: Para la conexión únicamente con el perfil de audio multimedia (A2DP)

Puntee [Settings] - [Device connection] - [Bluetooth], y después puntee el icono de ajuste situado junto a [SRS-NB10].



En la pantalla [Paired devices], deseccione [Call audio].



- 4 **Utilice el iPhone para establecer una conexión BLUETOOTH con el altavoz para el cuello.**
- 5 **Utilice el smartphone para establecer una conexión BLUETOOTH con el altavoz para el cuello.**

El altavoz para el cuello se conectará con el smartphone con la opción de perfil seleccionada en el paso 3. El iPhone, en cambio, se conectará con la opción de perfil deseleccionada en el paso 3.

Sugerencia

- Las instrucciones anteriores se ofrecen como ejemplo. Para los detalles, consulte el manual de instrucciones suministrado con su smartphone Android y iPhone.

Nota

- En el dispositivo conectado únicamente para la reproducción de música (A2DP) en conexión multipunto, la energía restante de la batería del altavoz para el cuello no se visualizará correctamente.

Tema relacionado

- [Carga del altavoz para el cuello](#)

5-030-725-41(1) Copyright 2021 Sony Corporation

Altavoz inalámbrico para el cuello
SRS-NB10

Escucha de música de un dispositivo a través de conexión BLUETOOTH

Puede disfrutar escuchando música de un dispositivo BLUETOOTH y operarlo mediante el altavoz para el cuello a través de conexión BLUETOOTH si admite los perfiles BLUETOOTH siguientes.

A2DP (Advanced Audio Distribution Profile)

Le permite disfrutar de contenidos de audio de alta calidad de forma inalámbrica.

AVRCP (Audio Video Remote Control Profile)

Le permite ajustar el volumen y operar para reproducir, hacer una pausa, o saltar al comienzo de la pista siguiente/actual.

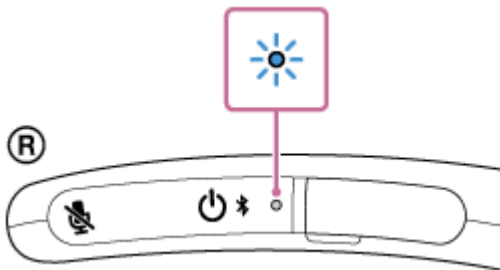
Las operaciones pueden variar dependiendo del dispositivo BLUETOOTH y de la aplicación de reproducción de música. Consulte también el manual de instrucciones suministrado con el dispositivo BLUETOOTH.

Nota

- Asegúrese con antelación de que el volumen del dispositivo BLUETOOTH y del altavoz para el cuello esté ajustado a un nivel moderado para evitar la salida repentina de sonido fuerte del altavoz para el cuello. Dependiendo del dispositivo BLUETOOTH, es posible que no se pueda ajustar el volumen del altavoz para el cuello en el dispositivo BLUETOOTH mientras la reproducción en el dispositivo esté parada/en pausa.

1 Conecte el altavoz para el cuello con el dispositivo BLUETOOTH.

Cuando se establezca una conexión BLUETOOTH, oirá la guía de voz (BLUETOOTH connected (BLUETOOTH conectado)) del altavoz para el cuello, y el indicador del altavoz para el cuello comenzará a parpadear en azul.




2 Inicie la reproducción en el dispositivo BLUETOOTH.

3 Para ajustar el volumen, utilice los botones +/- (volumen) del altavoz para el cuello u opere el dispositivo BLUETOOTH.



Durante la reproducción, puede utilizar los botones del altavoz para el cuello para realizar las operaciones siguientes.

Pausa

Pulse el botón  (reproducción/llamada) durante la reproducción para realizar una pausa. Vuelva a pulsarlo para cancelar la pausa.

Salto al comienzo de la pista siguiente


Pulse rápidamente dos veces el botón  (reproducción/llamada) durante la reproducción.

Salto al comienzo de la pista actual o la anterior*


Pulse rápidamente 3 veces el botón  (reproducción/llamada) durante la reproducción.

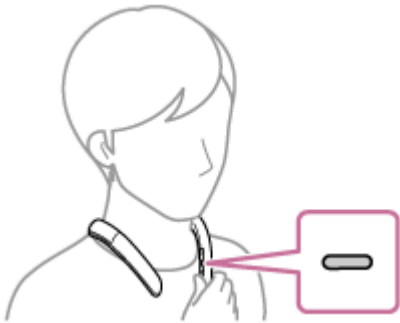
* Las operaciones variarán dependiendo del dispositivo BLUETOOTH que se esté utilizando.

Avance rápido por la pista actual

Mientras la reproducción esté en curso o en pausa, pulse una vez el botón  (reproducción/llamada) e inmediatamente después manténgalo pulsado. Al retirar el dedo del botón, la reproducción se iniciará o permanecerá en pausa en el punto hasta el que se haya avanzado rápidamente.

Retroceso rápido por la pista actual

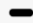
Mientras la reproducción esté en curso o en pausa, pulse dos veces en sucesión rápida el botón  (reproducción/llamada) e inmediatamente después manténgalo pulsado. Al retirar el dedo del botón, la reproducción se reanudará o permanecerá en pausa.



Sugerencia

- Cuando el volumen del altavoz para el cuello se maximice o minimice, se oirá un sonido de notificación.

Nota

- Las operaciones disponibles con el botón  (reproducción/llamada) pueden variar dependiendo de la aplicación de reproducción de música.
- Si la condición de comunicación es deficiente, el dispositivo BLUETOOTH puede reaccionar incorrectamente a las operaciones realizadas en el altavoz para el cuello.
- Dependiendo del dispositivo BLUETOOTH, puede ser necesario ajustar el volumen o establecer el ajuste de salida de audio en el dispositivo conectado.
- Dependiendo del dispositivo BLUETOOTH conectado con el altavoz para el cuello, el entorno de comunicación, o el entorno de utilización, puede producirse ruido o interrupción de sonido.

Tema relacionado

- [Terminación de la conexión BLUETOOTH \(Después de la utilización\)](#)
- [Carga del altavoz para el cuello](#)



Altavoz inalámbrico para el cuello
SRS-NB10

Selección de la calidad de reproducción de música a través de conexiones BLUETOOTH (Código)

Las preferencias “Prioridad a la calidad de sonido” y “Prioridad a la conexión estable” están disponibles en el altavoz para el cuello para la calidad de la reproducción de música a través de conexiones BLUETOOTH. La preferencia “Prioridad a la calidad de sonido” proporciona compatibilidad con AAC y también con SBC para la reproducción de música de alta calidad de sonido, mientras que la preferencia “Prioridad a la conexión estable” permite la reproducción de música a través de conexiones BLUETOOTH más estables. Cuando la conexión BLUETOOTH sea inestable, por ejemplo cuando se produzca una interrupción del sonido, seleccione la preferencia “Prioridad a la conexión estable”. “Prioridad a la calidad de sonido” es el ajuste predeterminado.

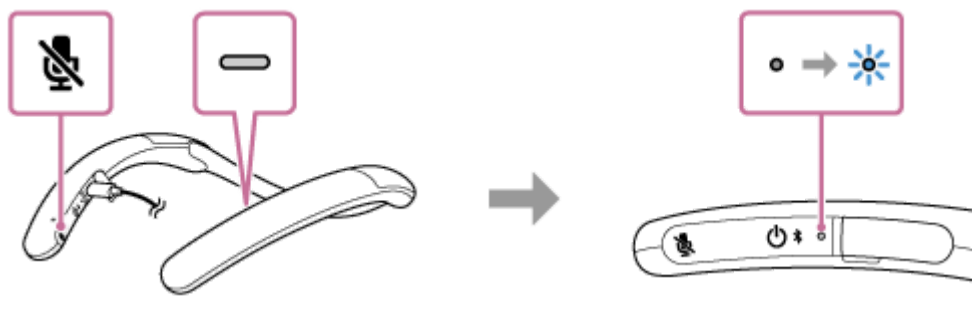
Códex admitidos

- **Prioridad a la calidad de sonido** (ajuste predeterminado): Se selecciona automáticamente el códec óptimo entre AAC y SBC.
- **Prioridad a la conexión estable**: Se selecciona SBC.

- 1 **Mientras la carga de la batería del altavoz para el cuello esté en curso, mantenga simultáneamente pulsados el botón  y el botón  durante unos 2 segundos.**

Cuando se active la selección de la preferencia “Prioridad a la conexión estable”, el indicador del altavoz para el cuello parpadeará 3 veces en azul.

Cuando se active la selección de la preferencia “Prioridad a la calidad de sonido”, el indicador del altavoz para el cuello parpadeará dos veces en azul.



Nota

- Dependiendo de su entorno, es posible que la selección de la preferencia “Prioridad a la conexión estable” no ayude a resolver el problema de la interrupción del sonido.

Altavoz inalámbrico para el cuello
SRS-NB10

Terminación de la conexión BLUETOOTH (Después de la utilización)

Cuando finalice de utilizar el dispositivo BLUETOOTH, realice cualquiera de las operaciones siguientes para terminar la conexión BLUETOOTH.

Cuando se haya terminado la conexión BLUETOOTH, oirá la guía de voz (BLUETOOTH disconnected (BLUETOOTH desconectado)) desde el altavoz para el cuello.

Nota

- Dependiendo del dispositivo BLUETOOTH, es posible que no escuche ninguna guía de voz desde el altavoz para el cuello.
- Desactive la función BLUETOOTH en el dispositivo BLUETOOTH.
Para los detalles, consulte el manual de instrucciones suministrado con el dispositivo.
- Apague el dispositivo BLUETOOTH.
- Apague el altavoz para el cuello.

Sugerencia

- Dependiendo del dispositivo BLUETOOTH, la finalización de la reproducción de música puede terminar automáticamente la conexión BLUETOOTH.

Tema relacionado

- [Desconexión de la alimentación](#)

Altavoz inalámbrico para el cuello
SRS-NB10

Realización de una videollamada en un ordenador

Durante una videollamada en un ordenador, puede utilizar el altavoz para el cuello para hablar por teléfono de forma inalámbrica.

- 1 Conecte el altavoz para el cuello a un ordenador mediante una conexión BLUETOOTH.**
- 2 Inicie una aplicación de videollamada en el ordenador.**
- 3 Vea los ajustes^{*1} de la aplicación de videollamada.**
 - Para videollamadas en el ordenador, seleccione el perfil BLUETOOTH no para reproducción de música (conexión A2DP) sino para conversación telefónica (conexión HFP/HSP). Mientras esté seleccionado el perfil BLUETOOTH para reproducción de música (conexión A2DP), es posible que no se pueda hablar por teléfono.
 - Para los ajustes del altavoz, seleccione el perfil para conversación telefónica (conexión HFP/HSP) [Headset (SRS-NB10 Hands-Free)]^{*2}. ([Headphones (SRS-NB10 Stereo)]^{*2} es el perfil para reproducción de música.)
 - Para los ajustes del micrófono, seleccione el perfil para conversación telefónica (conexión HFP/HSP) [Headset (SRS-NB10 Hands-Free)]^{*2}.
 - Dependiendo de la aplicación de videollamada, es posible que la selección del perfil para conversación telefónica (conexión HFP/HSP) [Headset (SRS-NB10 Hands-Free)]^{*2} o el perfil para reproducción de música (conexión A2DP) [Headphones (SRS-NB10 Stereo)]^{*2} no esté disponible para los ajustes del altavoz o del micrófono, y que solo se visualice [SRS-NB10]. En tal caso, seleccione [SRS-NB10].
 - Para las preguntas más frecuentes y sus respuestas, visite el sitio web de atención al cliente.

*1 Dependiendo de su aplicación de videollamada, algunas de las funciones pueden no estar disponibles.

*2 Las etiquetas pueden variar dependiendo de su ordenador o de la aplicación de videollamada.

Sugerencia

- Cuando no pueda ver los ajustes de la aplicación de videollamada o seleccionar el perfil BLUETOOTH para conversación telefónica (conexión HFP/HSP) [Headset (SRS-NB10 Hands-Free)], seleccione [Headset (SRS-NB10 Hands-Free)] para los ajustes en el ordenador, y después establezca una conexión. Para los detalles, consulte [Conexión del altavoz para el cuello con un ordenador emparejado mediante una conexión BLUETOOTH \(Windows\)](#) o [Conexión del altavoz para el cuello con un ordenador emparejado mediante una conexión BLUETOOTH \(Mac\)](#).
- En un ordenador Mac, los perfiles BLUETOOTH tanto para reproducción de música (conexión A2DP) como para conversación telefónica (conexión HFP/HSP) se utilizan para las videollamadas y no es necesario seleccionar el perfil.

Nota

- Cuando el altavoz para el cuello se conecte con un ordenador Mac y un smartphone en conexión multipunto, la aplicación de videollamada puede no funcionar correctamente. En tal caso, termine la conexión BLUETOOTH entre el altavoz para el cuello y el smartphone.

Tema relacionado

- [Conexión del altavoz para el cuello con un ordenador mediante una conexión BLUETOOTH® \(Windows\)](#)
- [Conexión del altavoz para el cuello con un ordenador emparejado mediante una conexión BLUETOOTH \(Windows\)](#)
- [Conexión del altavoz para el cuello con un ordenador mediante una conexión BLUETOOTH \(Mac\)](#)
- [Conexión del altavoz para el cuello con un ordenador emparejado mediante una conexión BLUETOOTH \(Mac\)](#)
- [Conexión del altavoz para el cuello con un ordenador y un smartphone en conexión multipunto](#)
- [Terminación de la conexión BLUETOOTH \(Después de la utilización\)](#)
- [¿Qué puedo hacer para resolver un problema?](#)

Altavoz inalámbrico para el cuello
SRS-NB10

Recepción de una llamada

Si su teléfono móvil BLUETOOTH admite HFP (Hands-free Profile) o HSP (Headset Profile), podrá hablar por teléfono en modo manos libres a través de los micrófonos incorporados en el altavoz para el cuello.

- Si su teléfono móvil BLUETOOTH admite tanto HFP como HSP, establézcalo a HFP.
- Las operaciones pueden variar dependiendo del teléfono móvil BLUETOOTH. Consulte el manual de instrucciones suministrado con el teléfono móvil.

Acerca de los tonos de llamada

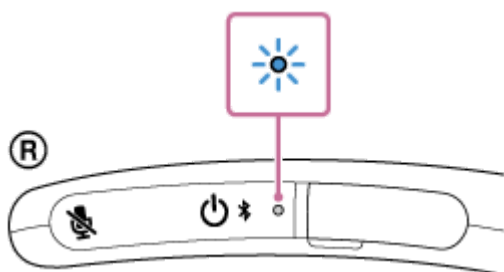
Cuando llegue una llamada entrante, la reproducción se detendrá y se oirá un tono de llamada a través del altavoz para el cuello.

El tono de llamada varía de las formas siguientes, dependiendo de su teléfono móvil BLUETOOTH.

- Tono de llamada establecido en el altavoz para el cuello
- Tono de llamada establecido en el teléfono móvil BLUETOOTH
- Tono de llamada establecido en el teléfono móvil BLUETOOTH solamente para una conexión BLUETOOTH

1 Conecte el altavoz para el cuello con un teléfono móvil BLUETOOTH.

Cuando se establezca una conexión BLUETOOTH, oirá la guía de voz (BLUETOOTH connected (BLUETOOTH conectado)) del altavoz para el cuello, y el indicador del altavoz para el cuello comenzará a parpadear en azul.



2 Cuando reciba una llamada, pulse el botón (reproducción/llamada).

El altavoz para el cuello está equipado con micrófonos omnidireccionales incorporados. Puede hablar sin preocuparse por la ubicación de los micrófonos.

Cuando llegue una llamada entrante, la reproducción se detendrá y se oirá un tono de llamada a través del altavoz para el cuello.




Si no se oye tono de llamada a través del altavoz para el cuello

Puede ser que el altavoz para el cuello no esté conectado con un teléfono móvil BLUETOOTH con HFP o HSP. Compruebe el estado de la conexión en el teléfono móvil BLUETOOTH.


- 3** Mientras el teléfono esté sonando o se esté manteniendo una conversación telefónica, ajuste el volumen pulsando los botones **-/+** (volumen) del altavoz para el cuello o utilizando el teléfono móvil BLUETOOTH.



Para desactivar los micrófonos

Pulse el botón  (desactivación de micrófono) del altavoz para el cuello.



Mientras se esté manteniendo una conversación telefónica, si pulsa el botón  (desactivación de micrófono) se activará la guía de voz (Mic OFF (Micrófono desactivado)) indicando que los micrófonos están desactivados*. Si vuelve a pulsar el botón, oírás la guía de voz (Mic ON (Micrófono activado)) indicando que los micrófonos se han activado.

* El estado de micrófonos desactivados se indica mediante el sonido de notificación emitido a intervalos de 7 segundos.

- 4** Para finalizar una llamada, pulse el botón **■** (reproducción/llamada).

Si estaba escuchando música antes de la llamada, cuando finalice la llamada se reanudará la reproducción. Si finaliza una llamada utilizando el teléfono móvil BLUETOOTH, la reproducción también se reanudará cuando finalice la llamada si estaba escuchando música antes de dicha llamada.

Sugerencia

- Algunos teléfonos móviles BLUETOOTH tienen prioridad en el uso del auricular del teléfono al recibir una llamada. En el caso de la conexión HFP o HSP, cambie el dispositivo de llamada al altavoz para el cuello utilizando su teléfono móvil BLUETOOTH.
- El volumen para la reproducción de música y el volumen para hablar por teléfono se ajustan de forma independiente en el altavoz para el cuello. Cambiar el volumen durante una conversación telefónica no afectará el volumen de la reproducción de música.

Nota

- Dependiendo del teléfono móvil BLUETOOTH, es posible que la reproducción no se detenga cuando llegue una llamada entrante.
- Utilice un teléfono móvil BLUETOOTH alejado como mínimo 50 cm (1,6 pies) del altavoz para el cuello. Si el altavoz para el cuello y el teléfono móvil BLUETOOTH están demasiado cerca entre sí, puede producirse ruido.

- Dependiendo del modelo de su smartphone, del sistema operativo, o de las aplicaciones instaladas, es posible que algunas funciones de llamada manos libres no se puedan utilizar correctamente.
- La función de desactivación de los micrófonos funciona para los micrófonos del altavoz para el cuello. No afecta la configuración del software del micrófono de su smartphone u ordenador.

Tema relacionado

- [Conexión del altavoz para el cuello con un smartphone Android™ o un iPhone mediante una conexión BLUETOOTH](#)
- [Terminación de la conexión BLUETOOTH \(Después de la utilización\)](#)
- [Realización de una llamada](#)

5-030-725-41(1) Copyright 2021 Sony Corporation

Altavoz inalámbrico para el cuello
SRS-NB10

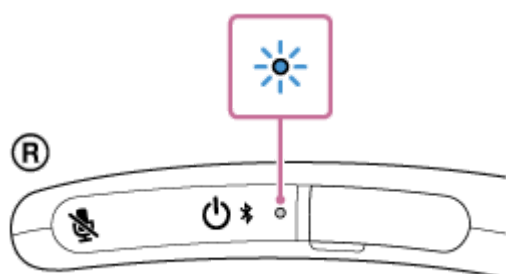
Realización de una llamada

Puede disfrutar de llamadas manos libres con un teléfono móvil BLUETOOTH que admita el perfil BLUETOOTH HFP (Hands-free Profile) o HSP (Headset Profile) a través de conexión BLUETOOTH.

- Si su teléfono móvil BLUETOOTH admite tanto HFP como HSP, establézcalo a HFP.
- Las operaciones pueden variar dependiendo del teléfono móvil BLUETOOTH. Consulte el manual de instrucciones suministrado con el teléfono móvil.

1 Conecte el altavoz para el cuello con un teléfono móvil BLUETOOTH.

Cuando se establezca una conexión BLUETOOTH, oirá la guía de voz (BLUETOOTH connected (BLUETOOTH conectado)) del altavoz para el cuello, y el indicador del altavoz para el cuello comenzará a parpadear en azul.




2 Utilice el teléfono móvil BLUETOOTH para realizar la llamada.

Cuando realice una llamada, la reproducción se detendrá y se oirá un tono de marcación a través del altavoz para el cuello.

El altavoz para el cuello está equipado con micrófonos omnidireccionales incorporados. Puede hablar sin preocuparse por la ubicación de los micrófonos.




Si no se oye tono de marcación a través del altavoz para el cuello

- Puede ser que el altavoz para el cuello no esté conectado con un teléfono móvil BLUETOOTH con HFP o HSP. Compruebe el estado de la conexión en el teléfono móvil BLUETOOTH.
- Cambie el dispositivo de llamada al altavoz para el cuello manteniendo pulsado el botón  (reproducción/llamada) durante unos 2 segundos.


3 Mientras el teléfono esté sonando o se esté manteniendo una conversación telefónica, ajuste el volumen pulsando los botones -/+ (volumen) del altavoz para el cuello o utilizando el teléfono móvil BLUETOOTH.



Para desactivar los micrófonos

Pulse el botón  (desactivación de micrófono) del altavoz para el cuello.



Mientras se esté manteniendo una conversación telefónica, si pulsa el botón  (desactivación de micrófono) se activará la guía de voz (Mic OFF (Micrófono desactivado)) indicando que los micrófonos están desactivados*. Si vuelve a pulsar el botón, oír la guía de voz (Mic ON (Micrófono activado)) indicando que los micrófonos se han activado.

* El estado de micrófonos desactivados se indica mediante el sonido de notificación emitido a intervalos de 7 segundos.

4 Para finalizar una llamada, pulse el botón (reproducción/llamada).

Si estaba escuchando música antes de la llamada, cuando finalice la llamada se reanudará la reproducción. Si finaliza una llamada utilizando el teléfono móvil BLUETOOTH, la reproducción también se reanudará cuando finalice la llamada si estaba escuchando música antes de dicha llamada.

Sugerencia

- El volumen para la reproducción de música y el volumen para hablar por teléfono se ajustan de forma independiente en el altavoz para el cuello. Cambiar el volumen durante una conversación telefónica no afectará el volumen de la reproducción de música.

Nota

- Dependiendo del teléfono móvil BLUETOOTH, es posible que la reproducción no se detenga cuando realice una llamada.
- Utilice un teléfono móvil BLUETOOTH alejado como mínimo 50 cm (1,6 pies) del altavoz para el cuello. Si el altavoz para el cuello y el teléfono móvil BLUETOOTH están demasiado cerca entre sí, puede producirse ruido.
- La función de desactivación de los micrófonos funciona para los micrófonos del altavoz para el cuello. No afecta la configuración del software del micrófono de su smartphone u ordenador.

Tema relacionado

- [Conexión del altavoz para el cuello con un smartphone Android™ o un iPhone mediante una conexión BLUETOOTH](#)
- [Terminación de la conexión BLUETOOTH \(Después de la utilización\)](#)

- [Recepción de una llamada](#)

5-030-725-41(1) Copyright 2021 Sony Corporation

Altavoz inalámbrico para el cuello
SRS-NB10

Acerca del indicador del altavoz para el cuello

El indicador proporciona la información siguiente relativa al altavoz para el cuello.

●: Iluminado en azul / ●: Iluminado en naranja / -: No iluminado

El altavoz para el cuello está encendido

●-● (Parpadea dos veces en azul.)

Si la energía restante de la batería del altavoz para el cuello es del 20% o inferior (se necesita cargar), la indicación procederá como sigue.

●-●-●-●-●-● (Parpadea lentamente 10 veces en naranja.)

El altavoz para el cuello se está apagando

● (Permanece iluminado en azul durante unos 2 segundos.)

La batería incorporada del altavoz para el cuello se está agotando



●-●-●-●-●-● (Parpadea lentamente 10 veces en naranja.)

Información sobre la función BLUETOOTH






- El altavoz para el cuello está en el modo de emparejamiento:
● ●-●-●-●-● (Se mantiene parpadeando doblemente en azul.)
- Hay un intento de conexión en espera/en curso:
●-●-●-●-●-●-●-●-●-● (Se mantiene parpadeando en azul a intervalos de aproximadamente 1 segundo durante 30 segundos.)
Si la energía restante de la batería del altavoz para el cuello es del 20% o inferior (se necesita cargar), la indicación procederá como sigue.
●-●-●-●-●-●-●-●-●-● (Se mantiene parpadeando en naranja a intervalos de aproximadamente 1 segundo durante 30 segundos.)
- Se ha establecido una conexión:
● ● ● ● ● ● ● ● (Se mantiene parpadeando rápidamente en azul durante unos 5 segundos.)
- Se ha establecido una conexión/Se ha realizado una operación de botones:
●-●-●-●-●-●-●-●-●-● (Se mantiene parpadeando en azul a intervalos de aproximadamente 5 segundos durante 30 segundos.)
Si la energía restante de la batería del altavoz para el cuello es del 20% o inferior (se necesita cargar), la indicación procederá como sigue.
●-●-●-●-●-●-●-●-●-● (Se mantiene parpadeando en naranja a intervalos de aproximadamente 5 segundos durante 30 segundos.)
- Hay una llamada entrante:
● ● ● ● ● ● ● ● (Se mantiene parpadeando rápidamente en azul.)

En cuanto a la indicación de que hay un intento de conexión en espera/en curso o de que una conexión permanece establecida/se realiza una operación de botones, el indicador se apaga automáticamente en un período de tiempo predefinido. Cuando se realice cualquier operación en el altavoz para el cuello, el indicador, una vez más, se mantendrá parpadeando durante un período de tiempo predefinido.

Información sobre la carga de la batería

- La carga está en curso:
 (Permanece iluminado en naranja.)
Al finalizar la carga, el indicador se apagará.
- Hay una anomalía en la carga de la batería (por ejemplo una temperatura anormal de la batería):
 (Se mantiene parpadeando doblemente en naranja.)

Otra información

- La inicialización se ha completado:
 (Parpadea 4 veces en azul.)
Para los detalles, consulte [Inicialización del altavoz para el cuello](#).
- La función Apagado Automático está desactivada:
 (Parpadea 3 veces en naranja.)
- La función Apagado Automático está activada:
 (Parpadea dos veces en naranja.)
- La selección de la preferencia "Prioridad a la conexión estable" está activada para la calidad de la reproducción de música a través de conexiones BLUETOOTH:
 (Parpadea 3 veces en azul.)
- La selección de la preferencia "Prioridad a la calidad de sonido" está activada para la calidad de la reproducción de música a través de conexiones BLUETOOTH:
 (Parpadea dos veces en azul.)

Tema relacionado

- [Componentes y controles](#)
- [Inicialización del altavoz para el cuello](#)

Altavoz inalámbrico para el cuello
SRS-NB10

Precauciones

Seguridad

- Consulte la Guía de referencia suministrada con el altavoz para el cuello.
- La información importante, como el nombre del modelo, se encuentra en la parte inferior del altavoz para el cuello.
- Si experimenta molestias al utilizar el altavoz para el cuello, deje de usarlo inmediatamente.
- Asegúrese de permanecer despierto mientras lleve puesto el altavoz para el cuello.
- Si experimenta un problema en la piel, como picor, sarpullido o enrojecimiento, mientras lleve puesto el altavoz para el cuello, deje de usarlo. Si llevar puesto el altavoz para el cuello parece no estar de acuerdo con su piel, deje de usarlo enseguida y consulte a su médico o proveedor.
- Lleve puesto el altavoz para el cuello de manera adecuada donde no sienta sus vibraciones en los lados del cuello para evitar problemas de salud.
- No mantenga la escucha a volumen alto durante un periodo de tiempo prolongado. Pasar horas escuchando a un volumen ensordecedor puede dañar su audición. Para proteger su audición, mantenga el volumen a un nivel adecuado.
- Mantenga el volumen bajo al principio. Un sonido fuerte repentino podría dañar su audición. Se aconseja subir el volumen gradualmente.
- No utilice el altavoz para el cuello mientras camine, conduzca o vaya en bicicleta. Hacerlo podría provocar accidentes de tráfico.
- No lo utilice en lugares peligrosos a menos que pueda oír los sonidos que le rodeen.

Acerca de la electricidad estática

- La electricidad estática acumulada en el cuerpo puede provocar un leve hormigueo alrededor del cuello. Para reducir el efecto, póngase ropa hecha de materiales naturales, que suprimen la generación de electricidad estática.

Ubicación

- Para eliminar el riesgo de mal funcionamiento, evite los lugares siguientes cuando coloque o deje este altavoz para el cuello.
 - Un lugar sujeto a altas temperaturas, como bajo la luz directa del sol o equipos de iluminación, cerca de una fuente de calor, o en una sauna
 - Dentro de un vehículo con las ventanas cerradas (especialmente en verano)
 - Un lugar sujeto a polvo excesivo
 - Un lugar sujeto a fuertes vibraciones
 - Un lugar donde se guarden cosméticos, como un protector solar, así como productos químicos, como un aerosol contra insectos

- Coloque el altavoz para el cuello sobre una superficie plana y nivelada. Si se coloca sobre una superficie inclinada, el altavoz para el cuello puede volcar o caerse de la superficie debido a su propia vibración, lo que resultaría en lesiones, mal funcionamiento, o degradación del rendimiento.
- Dependiendo de las condiciones en las que se coloque este altavoz para el cuello, puede caerse de la superficie. No deje ningún objeto de valor cerca del altavoz para el cuello.
- Este altavoz para el cuello no es antimagnético. Mantenga los objetos susceptibles al magnetismo (cintas grabadas, relojes, tarjetas de efectivo y tarjetas de crédito con codificación magnética, etc.) alejados del altavoz para el cuello. Cuando lleve consigo el altavoz para el cuello, tenga también en cuenta esto.

Otros

- No someta el altavoz para el cuello a golpes excesivos.
- No utilice ni deje el altavoz para el cuello en lugares extremadamente fríos o extremadamente calientes (temperatura por fuera de la gama de 5 °C - 35 °C (41 °F - 95 °F)). Si el altavoz para el cuello se utiliza o se deja fuera de la gama anterior, puede detenerse automáticamente para proteger los circuitos internos.
- Si tiene alguna pregunta o problema en relación con el altavoz para el cuello que no esté cubierto en esta Guía de ayuda, consulte a su proveedor Sony más cercano.

Altavoz inalámbrico para el cuello
SRS-NB10

Notas sobre la carga

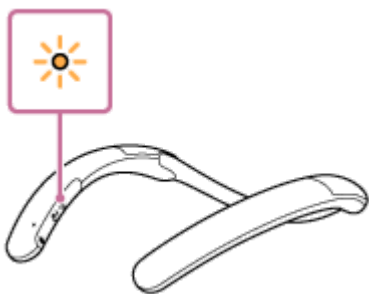
Vida útil de la batería de iones de litio incorporada

- Incluso si no pretende utilizar el altavoz para el cuello durante mucho tiempo, cargue suficientemente la batería incorporada una vez cada 6 meses para mantener su rendimiento.
- Si el altavoz para el cuello no se utiliza durante mucho tiempo, la batería incorporada puede tardar más tiempo en cargarse.
- La batería incorporada tiene una vida útil. A medida que transcurra el tiempo y aumente el número de veces que se utilice la batería incorporada, la capacidad de la misma disminuirá lentamente. Cuando el tiempo que pueda utilizarse la batería incorporada parezca acortarse significativamente, a pesar de haberla cargado completamente, póngase en contacto con su proveedor Sony más cercano.
- Cuando el tiempo que pueda utilizarse la batería incorporada parezca acortarse significativamente, es posible que su vida útil haya expirado.
- La vida útil de la batería incorporada difiere dependiendo de la utilización, el entorno, y el método de almacenamiento.

Precaución

Cuando el altavoz para el cuello detecte una anomalía como la siguiente durante la carga de la batería, el indicador se mantendrá parpadeando doblemente en naranja.

- La temperatura ambiente excede la gama de 5 °C - 35 °C (41 °F - 95 °F).
- Hay un problema con la batería incorporada.
- Cuando la carga a la batería incorporada continúe durante mucho tiempo.



Cuando se detecte una anomalía en la batería incorporada, detenga inmediatamente la carga, espere un momento, y vuelva a cargar la batería incorporada. Si el problema persiste, póngase en contacto con su proveedor Sony más cercano.

Nota

- Mientras la carga de la batería esté en curso, el altavoz para el cuello no se encenderá, y no podrá utilizarse la función BLUETOOTH.
- Una vez finalizada la carga de la batería, asegúrese de cerrar la tapa sobre el puerto de entrada de CC (USB Type-C®) para evitar el riesgo de mal funcionamiento causado por la entrada de sudor o de agua.
- El tiempo de carga varía dependiendo de las condiciones de utilización de la batería incorporada.

- Cargue el altavoz para el cuello a una temperatura ambiente entre 5 °C y 35 °C (41 °F y 95 °F).
- El altavoz para el cuello también podrá cargarse cuando la temperatura ambiente sea de 14 °C (57,2 °F) o inferior. Sin embargo, puede tardar mucho tiempo en cargarse.
- El altavoz para el cuello se calienta durante la carga. Esto no significa mal funcionamiento.
- Evite la exposición a cambios rápidos de temperatura, luz solar directa, niebla, arena, polvo, o descargas eléctricas. Además, no deje nunca el altavoz para el cuello en un automóvil estacionado al sol.
- También puede cargar la batería incorporada del altavoz para el cuello conectándolo a un ordenador que esté equipado con un puerto USB de carga. Sin embargo, no todos los ordenadores se han probado y encontrado compatibles con este procedimiento, y el procedimiento no es aplicable a los ordenadores de fabricación casera.
- En un ambiente extremadamente frío o cálido, la carga se detendrá por seguridad. Si la carga tarda mucho tiempo, es posible que también se detenga la carga del altavoz para el cuello. Para resolver estos problemas, desconecte el cable USB del altavoz para el cuello y vuelva a conectarlo a una temperatura de funcionamiento entre 5 °C y 35 °C (41 °F y 95 °F).
- La carga desde un concentrador USB solo está garantizada si se utiliza un concentrador USB autoalimentado que lleve un logotipo autorizado.
- Mientras el altavoz para el cuello está conectado a un ordenador que no está conectado a una toma de CA, el altavoz para el cuello consume la energía de la batería del ordenador. No deje el ordenador con el altavoz para el cuello conectado durante un largo período de tiempo para evitar que se agote la batería del ordenador.

Tema relacionado

- [Carga del altavoz para el cuello](#)

Altavoz inalámbrico para el cuello
SRS-NB10

Notas acerca de la resistencia al agua

Resistencia al agua de la altavoz para el cuello

El altavoz para el cuello, con la tapa bien cerrada, tiene una especificación de resistencia al agua de IPX4*¹ tal como se especifica en "Grado de protección contra salpicaduras de agua" del IEC60529 "Valor de protección de ingreso (Código IP)"*².

Sin embargo, el altavoz para el cuello no es completamente a prueba de agua. No deje caer el altavoz para el cuello en agua caliente en una bañera ni lo utilice intencionadamente en el agua.

Líquidos a los que se aplican las especificaciones de resistencia al agua

Se aplican a	agua dulce, agua del grifo
No se aplican a	líquidos que no sean los anteriores (agua jabonosa, agua con detergente o sustancias para el baño, champú, agua de piscina, agua termal, agua salada, etc.)

*1 Equivalencia de IPX4: El altavoz para el cuello mantiene su rendimiento mientras se rocía con agua desde cualquier dirección. Esto significa que no se encuentra ningún rastro de agua en el interior del altavoz para el cuello después de una prueba de 10 minutos con agua de 10 L/min rociada desde una distancia de 300 mm a 500 mm (11 7/8 pulg. a 19 3/4 pulg.) en cualquier dirección.

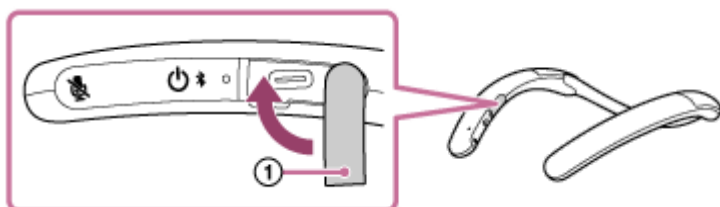
*2 Los accesorios suministrados y los conectores de este altavoz para el cuello (USB) no son resistentes al agua. Para reducir el riesgo de incendio o descargas eléctricas, no exponga el altavoz para el cuello a agua ni a gotas mientras utilice uno o ambos conectores (USB). No coloque un jarrón ni ningún otro recipiente lleno de líquido sobre el altavoz para el cuello.

El rendimiento de resistencia al agua del altavoz para el cuello se basa en nuestras mediciones en las condiciones descritas aquí. Tenga en cuenta que las averías resultantes de la inmersión en agua causada por la utilización incorrecta por parte del cliente no están cubiertas por la garantía.

Para evitar el deterioro de la resistencia al agua

Compruebe lo siguiente y utilice correctamente el altavoz para el cuello.

- Este altavoz para el cuello no tiene un diseño resistente al agua a presión. No sumerja el altavoz para el cuello en agua ni lo coloque directamente debajo de agua que salga de un grifo para evitar un mal funcionamiento.
- No vierta agua de alta temperatura ni sople aire caliente de un secador de pelo, o cualquier otro aparato, directamente sobre el altavoz para el cuello. Tampoco utilice el altavoz para el cuello en lugares sujetos a altas temperaturas, como en una sauna o cerca de una fuente de calor.
- Maneje la tapa ① con cuidado. La tapa desempeña un papel importante en el mantenimiento de la resistencia al agua. Cuando utilice el altavoz para el cuello, asegúrese de que la tapa esté completamente cerrada. Cuando cierre la tapa, tenga cuidado de no dejar que entren objetos extraños. Si la tapa no se cierra correctamente, la resistencia al agua se puede deteriorar y podría causar un fallo de funcionamiento del altavoz para el cuello a consecuencia de la entrada de agua o polvo en el altavoz para el cuello.



Altavoz inalámbrico para el cuello
SRS-NB10

Cuidado del altavoz para el cuello

Podrá usar el altavoz para el cuello con más comodidad y durante más tiempo si sigue el procedimiento de mantenimiento descrito a continuación.

- Evite que el altavoz para el cuello esté expuesto a los ingredientes químicos de un producto, como un aerosol contra insectos o un aceite bronceador. Cuando se ensucie la superficie del altavoz para el cuello, elimine la suciedad golpeándola suavemente con un paño seco y suave, o con un paño bien escurrido humedecido en agua del grifo o tibia antes de que la superficie se manche más. Sin embargo, dependiendo del tipo de suciedad, esto puede no eliminarla.
- Asegúrese de eliminar la humedad después de utilizar el altavoz para el cuello. Si el altavoz para el cuello se deja húmedo, puede ensuciarse por manchas de agua, moho, o similares.
- Es posible que la calidad del sonido cambie si entra agua en la sección del altavoz del altavoz para el cuello. Esto, sin embargo, no indica un mal funcionamiento. Limpie la humedad de su superficie y coloque el altavoz para el cuello sobre un paño suave y seco para drenar el agua acumulada dentro del altavoz para el cuello. A continuación, deje secar el altavoz para el cuello en un lugar bien ventilado hasta que desaparezca la humedad.

Nota

- Si la superficie del altavoz para el cuello se ensucia, no utilice detergente, disolvente, bencina, alcohol, etc., para limpiar el altavoz para el cuello porque dañará el tratamiento repelente al agua de la parte de tejido del altavoz para el cuello.
- Especialmente en zonas frías, asegúrese de que seca bien la humedad tras utilizar el altavoz para el cuello. Si se deja humedad en la superficie, se pueden producir la congelación del altavoz para el cuello y averías.
- Si dentro del tejido u otra parte del altavoz para el cuello entran granos de arena, etc., elimínelos con cuidado. No utilice nunca una aspiradora, etc., en el altavoz para el cuello. Podría causar daños en la sección del altavoz u otra parte del altavoz para el cuello.

Altavoz inalámbrico para el cuello
SRS-NB10

Acerca de la tecnología inalámbrica BLUETOOTH

La tecnología inalámbrica BLUETOOTH opera dentro de un alcance de unos 30 m (unos 98 pies).

Versión y perfiles compatibles del estándar BLUETOOTH

Un perfil es un conjunto de funciones estandarizadas para cada característica de dispositivos BLUETOOTH. El altavoz para el cuello es compatible con las versiones y perfiles siguientes del estándar BLUETOOTH.

Versión BLUETOOTH compatible: Estándar BLUETOOTH, versión 5,1

Perfiles BLUETOOTH compatibles:

- A2DP (Advanced Audio Distribution Profile): Permite la transmisión y recepción de contenido musical de alta calidad.
- AVRCP (Audio Video Remote Control Profile): Permite el ajuste de volumen y operaciones para reproducir/pausar música y saltar al comienzo de la pista siguiente/actual.
- HSP (Headset Profile)*: Permite la realización de llamadas telefónicas y operaciones de telefonía móvil.
- HFP (Hands-free Profile)*: Permite la realización de llamadas telefónicas manos libres y operaciones de telefonía móvil.

* Si el teléfono móvil con la función BLUETOOTH es compatible tanto con HFP como con HSP, utilice HFP (Hands-free Profile).

Alcance de comunicación máximo

Utilice la tecnología inalámbrica BLUETOOTH entre el altavoz para el cuello y un dispositivo que estén situados a menos de 30 m (unos 98 pies) entre sí.

El alcance de comunicación máximo puede acortarse en las condiciones siguientes.

- Hay un obstáculo como una persona, metal, o pared entre el altavoz para el cuello y el dispositivo BLUETOOTH.
- Se está utilizando un dispositivo de LAN inalámbrica cerca del altavoz para el cuello.
- Si está utilizando un horno de microondas cerca del altavoz para el cuello.
- Si está utilizando un dispositivo que genera radiación electromagnética cerca del altavoz para el cuello.

Interferencia de otros dispositivos

Debido a que los dispositivos BLUETOOTH y la LAN inalámbrica (IEEE802.11b/g) utilizan la misma frecuencia (2,4 GHz), se puede producir interferencia de microondas y provocar un deterioro de la velocidad de comunicación, ruido, o conexión no válida si el altavoz para el cuello se utiliza cerca de un dispositivo de LAN inalámbrica.

Interferencia a otros dispositivos

Las microondas emitidas por un dispositivo BLUETOOTH pueden afectar el funcionamiento de dispositivos médicos electrónicos. Apague el altavoz para el cuello y otros dispositivos BLUETOOTH en los lugares siguientes, ya que de lo contrario podría causar un accidente.

- Donde haya gas inflamable, en un hospital, tren, avión, o gasolinera
- Cerca de puertas automáticas o de una alarma de incendio

Nota

- Para poder utilizar la función BLUETOOTH, el dispositivo BLUETOOTH que se va a conectar requiere el mismo perfil que el del altavoz para el cuello. Tenga en cuenta también que, aunque exista el mismo perfil, los dispositivos pueden variar en su funcionamiento dependiendo de sus especificaciones.
- Debido a las características de la tecnología inalámbrica BLUETOOTH, la reproducción de audio/música en el altavoz para el cuello se retrasa ligeramente en comparación con la reproducción en el dispositivo BLUETOOTH de origen.

- El altavoz para el cuello es compatible con capacidades de seguridad que cumplen con el estándar BLUETOOTH para proporcionar una conexión segura cuando se utiliza la tecnología inalámbrica BLUETOOTH, pero la seguridad puede no ser suficiente dependiendo de la configuración. Tenga cuidado cuando se comunique utilizando la tecnología inalámbrica BLUETOOTH.
- No asumimos ninguna responsabilidad por la divulgación de información durante la comunicación con BLUETOOTH.
- Los dispositivos BLUETOOTH que se conecten con el altavoz para el cuello deberán cumplir con los estándares BLUETOOTH prescritos por Bluetooth SIG, Inc., y deberán estar certificados como compatibles. Sin embargo, aunque cumplan con los estándares de BLUETOOTH, puede haber casos en los que los intentos de conexión fallen; o las operaciones en el dispositivo, los contenidos visualizados en el dispositivo, o los comportamientos del dispositivo varíen de acuerdo con las características o especificaciones del dispositivo BLUETOOTH.
- Dependiendo del dispositivo BLUETOOTH conectado con el altavoz para el cuello, el entorno de comunicación, o el entorno de utilización, puede producirse ruido o interrupción de sonido.
- El establecimiento de una conexión BLUETOOTH entre el altavoz para el cuello y un dispositivo con radio o sintonizador incorporado puede causar ruido en el audio del dispositivo. El altavoz para el cuello no deberá utilizarse con un dispositivo de este tipo a través de conexión BLUETOOTH.
- Mantenga el altavoz para el cuello alejado de un dispositivo como un televisor, una radio, o un sintonizador. La utilización del altavoz para el cuello cerca de un dispositivo de este tipo puede causar ruido en el audio del dispositivo.

Altavoz inalámbrico para el cuello
SRS-NB10

Exención de responsabilidad en relación con los servicios ofrecidos por terceros

Los servicios ofrecidos por terceros pueden cambiar, suspender, o terminarse sin previo aviso. Sony no asume ninguna responsabilidad en este tipo de situaciones.

Altavoz inalámbrico para el cuello
SRS-NB10

Marcas comerciales

- Android es una marca comercial de Google LLC.
- La marca denominativa BLUETOOTH® y sus logotipos son marcas comerciales registradas propiedad de Bluetooth SIG, Inc., y cualquier utilización de tales marcas por parte de Sony Corporation se realiza bajo licencia.
- WALKMAN y el logotipo de WALKMAN son marcas comerciales registradas de Sony Corporation.
- iPhone, iPod touch, Mac y macOS son marcas comerciales de Apple Inc., registradas en Estados Unidos y otros países.
- Microsoft y Windows son marcas comerciales registradas o marcas comerciales de Microsoft Corporation en Estados Unidos y/u otros países.
- USB Type-C® y USB-C® son marcas comerciales registradas de USB Implementers Forum.
- Las demás marcas y nombres comerciales pertenecen a sus respectivos propietarios.
- Las marcas ™ y ® se omiten en los documentos.

Altavoz inalámbrico para el cuello
SRS-NB10

¿Qué puedo hacer para resolver un problema?

Si el altavoz para el cuello no funciona como se espera, intente los pasos siguientes para resolver el problema.

- Encuentre los síntomas del problema en esta Guía de ayuda y pruebe las acciones correctivas indicadas.
- Cargue el altavoz para el cuello.
Es posible que pueda resolver algunos problemas cargando la batería incorporada.
- Reinicie el altavoz para el cuello.
- Inicialice el altavoz para el cuello.
Los ajustes como los de volumen, se restaurarán a los valores predeterminados de fábrica, y se eliminará toda la información de emparejamiento.
- Busque información sobre el tema en el sitio web de atención al cliente.
- Para obtener información de ayuda sobre su altavoz para el cuello acceda a las páginas de atención al cliente siguientes:
 - Para clientes en América:
<https://www.sony.com/am/support>
 - Para clientes en Europa:
<https://www.sony.eu/support>
 - Para clientes en China:
<https://service.sony.com.cn>
 - Para clientes de otros países/regiones:
<https://www.sony-asia.com/support>

Si las operaciones anteriores no funcionan, consulte a su proveedor Sony más cercano.

Tema relacionado

- [Carga del altavoz para el cuello](#)
- [Reinicio del altavoz para el cuello](#)
- [Inicialización del altavoz para el cuello](#)

Altavoz inalámbrico para el cuello
SRS-NB10

No se puede cargar el altavoz para el cuello

- Cuando utilice un adaptador de CA USB de venta comercial, asegúrese de que el cable USB esté bien conectado al altavoz para el cuello y al adaptador de CA USB. Después, asegúrese de que el adaptador de CA USB esté bien conectado a una toma de CA.
- Cuando utilice un adaptador de CA USB de venta comercial, asegúrese de que sea capaz de suministrar una corriente de salida de 0,5 A (500 mA) o más. Para la carga de la batería, no se garantiza el uso de un adaptador de CA USB con una corriente de salida inferior a 0,5 A (500 mA). El tiempo también puede variar dependiendo de la temperatura ambiente.
- También puede cargar la batería incorporada del altavoz para el cuello conectando el cable USB conectado al altavoz para el cuello a un ordenador que esté equipado con un puerto de carga USB. Sin embargo, no todos los ordenadores se han probado y encontrado compatibles con este procedimiento, y el procedimiento no es aplicable a los ordenadores de fabricación casera.
- Dependiendo del tipo del adaptador de CA USB, la carga de la batería puede fallar.
- La carga de la batería con un ordenador falla cuando el ordenador entra en el modo de espera (suspensión) o de hibernación. En tal caso, cambie la configuración de energía del ordenador y vuelva a cargar la batería.

Tema relacionado

- [Carga del altavoz para el cuello](#)
- [Acerca del indicador del altavoz para el cuello](#)

Altavoz inalámbrico para el cuello
SRS-NB10

No se puede encender el altavoz para el cuello o el altavoz para el cuello se apaga repentinamente

- Si el indicador permanece iluminado en azul durante 2 segundos y se apaga después de haber encendido el altavoz para el cuello, y después el altavoz para el cuello se apaga, la batería incorporada estará agotada. Cargue la batería incorporada.
- Es posible que la función Apagado Automático del altavoz para el cuello haya trabajado. Mientras la función Apagado Automático esté activa, el altavoz para el cuello se apagará automáticamente en caso de que el altavoz para el cuello sin conexión BLUETOOTH no se utilice durante unos 15 minutos.
- Mientras la carga esté en curso, el altavoz para el cuello no se encenderá.

Tema relacionado

- [Carga del altavoz para el cuello](#)
- [Función Apagado Automático](#)

Altavoz inalámbrico para el cuello
SRS-NB10

No hay sonido/Sonido de un solo componente de altavoz/Nivel bajo de sonido/Sonido distorsionado/Ruido o zumbido en la salida del altavoz/No hay voz o voz baja de quienes llaman

- Asegúrese de que tanto el altavoz para el cuello como el dispositivo conectado estén encendidos.
- Asegúrese de que el volumen del dispositivo conectado y del altavoz para el cuello sea suficientemente alto.
- Asegúrese de que la reproducción esté en curso en el dispositivo conectado.
- Para utilizar una aplicación de videollamada en un ordenador, utilice el ordenador para cambiar el perfil BLUETOOTH a HFP o HSP.
Durante una videollamada, la calidad del sonido puede deteriorarse dependiendo de las condiciones del enlace de comunicación.
- Asegúrese de que los micrófonos del altavoz para el cuello no estén desactivados.
- Vea los ajustes de audio en el dispositivo BLUETOOTH para asegurarse de que el altavoz para el cuello esté configurado para emitir audio durante una conversación telefónica.
- Asegúrese que el altavoz para el cuello tenga una conexión BLUETOOTH con el dispositivo BLUETOOTH.
- Vuelva a emparejar el altavoz para el cuello con el dispositivo BLUETOOTH. Si el altavoz para el cuello se conecta con un dispositivo BLUETOOTH diferente, termine la conexión BLUETOOTH con el dispositivo y vuelva a emparejar el altavoz para el cuello con el dispositivo BLUETOOTH de destino.
- Asegúrese de que la función de ecualización esté desactivada en el dispositivo conectado.
- Dependiendo del dispositivo BLUETOOTH, se puede cambiar la preferencia de la calidad para la reproducción de música a través de conexiones BLUETOOTH. En tal caso, seleccione la preferencia "Prioridad a la conexión estable" (SBC). Para los detalles, consulte el manual de instrucciones suministrado con su dispositivo BLUETOOTH.
- Seleccione la preferencia "Prioridad a la conexión estable" (SBC) para la calidad de la reproducción de música a través de conexiones BLUETOOTH.
- Asegúrese de que el ordenador esté configurado para emitir audio a través del altavoz para el cuello cuando se conecte con el altavoz para el cuello.
- Al escuchar música de un ordenador a través del altavoz para el cuello, la calidad del sonido puede ser deficiente (por ejemplo, dificultad para escuchar el sonido vocal, etc.) durante los primeros segundos después de haber establecido la conexión. Esto se debe a las especificaciones del ordenador (se da prioridad a la conexión estable al principio de la comunicación y después se cambia a la calidad del sonido en varios segundos) y no indica un mal funcionamiento del altavoz para el cuello.
Si la calidad del sonido no mejora en unos segundos, utilice el ordenador para establecer una conexión A2DP. Para las operaciones en el ordenador, consulte el manual de instrucciones suministrado con su ordenador.
- Si el altavoz para el cuello y el dispositivo BLUETOOTH de origen para la reproducción de música están conectados con el perfil HFP o HSP BLUETOOTH, utilice el dispositivo BLUETOOTH para cambiar el perfil a A2DP.
- Aleje y el altavoz para el cuello de un dispositivo como un horno microondas y un punto de acceso de LAN inalámbrica.
- Acerque el altavoz para el cuello al dispositivo BLUETOOTH. Si hay algún obstáculo entre el altavoz para el cuello y el dispositivo BLUETOOTH, quítelo de en medio.

- El establecimiento de una conexión BLUETOOTH entre el altavoz para el cuello y un dispositivo con radio o sintonizador incorporado puede causar ruido en el audio del dispositivo. El altavoz para el cuello no deberá utilizarse con un dispositivo de este tipo a través de conexión BLUETOOTH.
- Cuando utilice el altavoz para el cuello, manténgalo alejado de un dispositivo como un televisor, una radio, o un sintonizador. La utilización del altavoz para el cuello cerca de un dispositivo de este tipo puede causar ruido en el audio del dispositivo.

Tema relacionado

- [Conexión del altavoz para el cuello con un smartphone Android™ o un iPhone mediante una conexión BLUETOOTH](#)
- [Escucha de música de un dispositivo a través de conexión BLUETOOTH](#)
- [Selección de la calidad de reproducción de música a través de conexiones BLUETOOTH \(Códec\)](#)
- [Acerca del indicador del altavoz para el cuello](#)
- [Recepción de una llamada](#)
- [Realización de una llamada](#)

Altavoz inalámbrico para el cuello
SRS-NB10

No se puede emparejar el altavoz para el cuello con un dispositivo BLUETOOTH

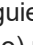
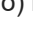

- Coloque el dispositivo BLUETOOTH dentro de una distancia de 1 m (3,2 pies) del altavoz para el cuello.
 - Después de haber inicializado el altavoz para el cuello, es posible que no se conecte con el iPhone previamente emparejado. En tal caso, borre la información de emparejamiento del altavoz para el cuello del iPhone, y vuelva a emparejarlos.
 - Asegúrese que el dispositivo BLUETOOTH que desee emparejar con el altavoz para el cuello esté encendido y de que la función BLUETOOTH esté activada en el dispositivo.
 - Si el nombre del altavoz para el cuello no se visualiza en el dispositivo BLUETOOTH que desea emparejar con el altavoz para el cuello, desactive la función BLUETOOTH en el dispositivo, y después vuelva a activarla. Esto puede resolver el problema.
-

Tema relacionado

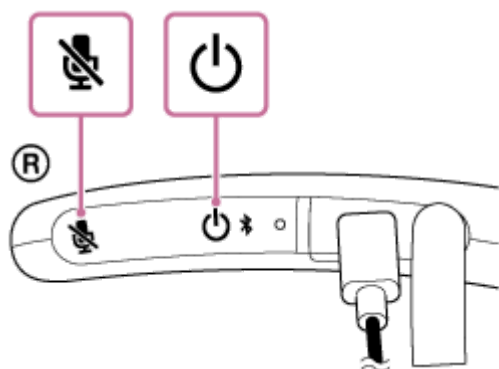
- [Acerca del indicador del altavoz para el cuello](#)
- [Inicialización del altavoz para el cuello](#)

Altavoz inalámbrico para el cuello
SRS-NB10

Reinicio del altavoz para el cuello

En el caso de que ocurra lo siguiente, pulse simultáneamente el botón  (alimentación)/  (BLUETOOTH) y el botón  (desactivación de micrófono) mientras la carga esté en curso a fin de reiniciar el altavoz para el cuello.

- No se puede utilizar el altavoz para el cuello después de haberlo encendido.
- No se puede utilizar el altavoz para el cuello después de solucionar los problemas de emparejamiento, etc.






Nota

- El reinicio del altavoz para el cuello no eliminará la información de emparejamiento.
- El reinicio del altavoz para el cuello puede cambiar sus ajustes de volumen o de función.

Altavoz inalámbrico para el cuello
SRS-NB10

Inicialización del altavoz para el cuello

Si el altavoz para el cuello no funciona correctamente después de haberlo reiniciado, inicialícelo para reanudar sus ajustes predeterminados de fábrica.

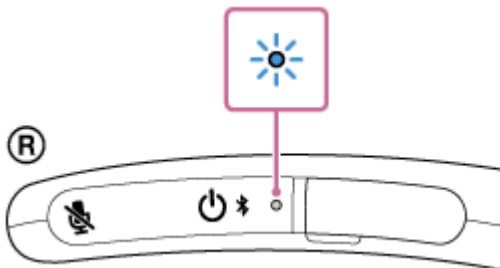
Asegúrese de que el altavoz para el cuello esté apagado, y después mantenga simultáneamente pulsados el botón  (alimentación) /  (BLUETOOTH) y el botón  (reproducción/llamada) del altavoz para el cuello durante unos 7 segundos.

Nota

- Mientras la carga esté en curso, no se podrá inicializar el altavoz para el cuello.



Una vez finalizada la inicialización, el indicador del altavoz para el cuello parpadeará 4 veces en azul.



Los ajustes como los de volumen, se restaurarán a los valores predeterminados de fábrica, y se eliminará toda la información de emparejamiento.

Tema relacionado

- [Conexión del altavoz para el cuello con un smartphone Android™ o un iPhone mediante una conexión BLUETOOTH](#)
- [Reinicio del altavoz para el cuello](#)