

Vezeték nélküli nyakpántos hangszóró
SRS-NB10

A következő rész ismerteti a nyakpántos hangszóró használatát. Válasszon egy témát a navigációs mezőben. A forma és a műszaki adatok előzetes bejelentés nélkül megváltozhatnak.

Kezdőlépések

[Részek és kezelőelemek](#)

Tápellátás/töltés

- [A nyakpántos hangszóró feltöltése](#)
- [Bekapcsolás](#)
- [Kikapcsolás](#)
- [Automatikus kikapcsolás funkció](#)

Csatlakozás létrehozása

Számítógép csatlakoztatása

- [A nyakpántos hangszóró csatlakoztatása számítógéphez BLUETOOTH® csatlakozás útján \(Windows\)](#)
- [A nyakpántos hangszóró csatlakoztatása egy párosított számítógéphez BLUETOOTH csatlakozás útján \(Windows\)](#)
- [A nyakpántos hangszóró csatlakoztatása számítógéphez BLUETOOTH csatlakozás útján \(Mac\)](#)

[A nyakpántos hangszóró csatlakoztatása egy párosított számítógéphez BLUETOOTH csatlakozás útján \(Mac\)](#)

Okostelefon csatlakoztatása

[A nyakpántos hangszóró csatlakoztatása Android™ okostelefonhoz vagy iPhone-hoz BLUETOOTH csatlakozás útján](#)

[A nyakpántos hangszóró csatlakoztatása párosított Android okostelefonhoz vagy párosított iPhone-hoz BLUETOOTH csatlakozás útján](#)

Többpontos csatlakozás

[A nyakpántos hangszóró csatlakoztatása számítógéphez és okostelefonhoz többpontos csatlakozás útján](#)

[A nyakpántos hangszóró csatlakoztatása zenelejátszóhoz és okostelefonhoz többpontos csatlakozás útján](#)

[A nyakpántos hangszóró csatlakoztatása 2 Android okostelefonhoz többpontos csatlakozás útján](#)

[A nyakpántos hangszóró csatlakoztatása Android okostelefonhoz és iPhone-hoz többpontos csatlakozás útján](#)

Zenehallgatás

BLUETOOTH eszköz

[Egy eszközön lévő zene hallgatása BLUETOOTH csatlakozás útján](#)

[A BLUETOOTH csatlakozások útján történő zenelejátszás minőségének kiválasztása \(kodek\)](#)

[A BLUETOOTH csatlakozás bontása \(a használat után\)](#)

Telefonhívások

[Videóhívás számítógépből](#)

[Hívás fogadása](#)

[Hívás kezdeményezése](#)

Információk

[A nyakpántos hangszóró jelzőfénye](#)

Használatra vonatkozó megjegyzések

[Óvintézkedések](#)

[Töltésre vonatkozó megjegyzések](#)

[Vízállóságra vonatkozó megjegyzések](#)

[Gondoskodás a nyakpántos hangszóróról](#)

[A BLUETOOTH vezeték nélküli technológiáról](#)

[Jogi nyilatkozat a harmadik felek által biztosított szolgáltatásokkal kapcsolatban](#)

[Védjegyek](#)

Hibaelhárítás

[Mit tehetek egy probléma megoldása érdekében?](#)

Tápellátás

- [A nyakpántos hangszóró nem tölthető fel](#)

- [A nyakpántos hangszóró nem kapcsolható be, vagy a nyakpántos hangszóró váratlanul kikapcsol](#)

Hang

- [Nincs hang/Csak egy hangszóró-komponensből jön hang/Alacsony hangerőszint/Torz hang/A hangszóróból bűgás vagy zaj hallható/A hívó nem hallható vagy halk](#)

BLUETOOTH kapcsolat

- [A nyakpántos hangszóró nem párosítható egy BLUETOOTH eszközzel](#)

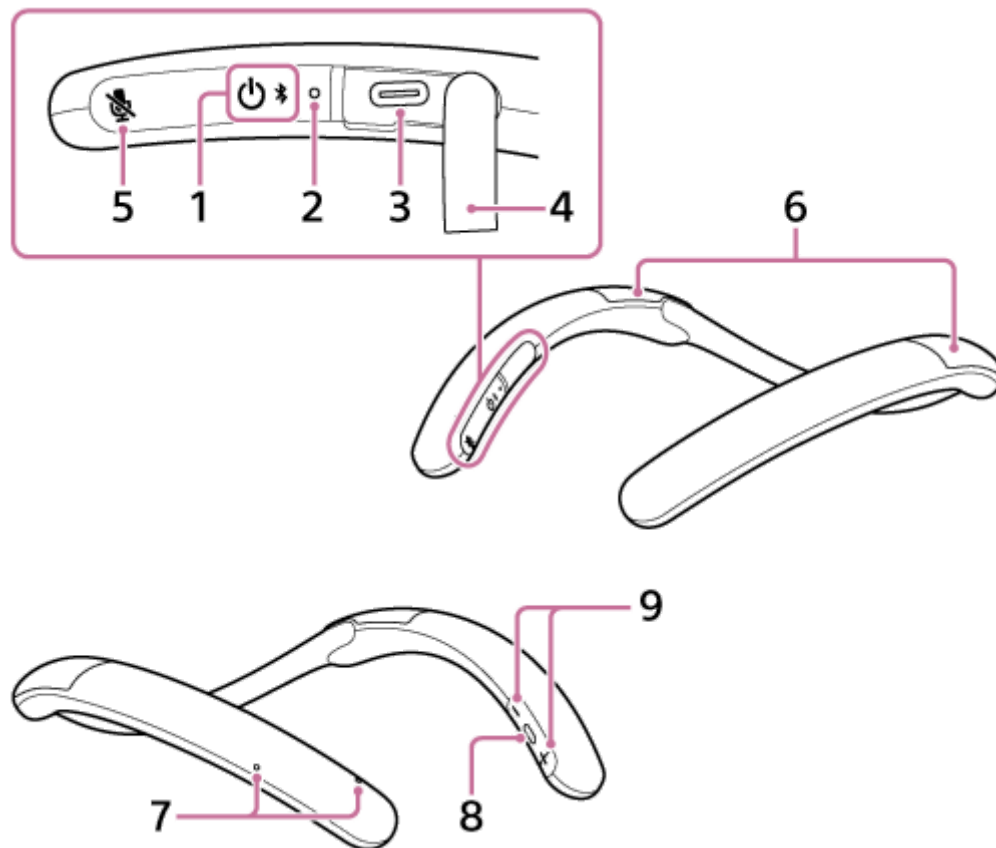
Alaphelyzetbe állítás

- [A nyakpántos hangszóró alaphelyzetbe állítása](#)

- [A nyakpántos hangszóró Inicializálása](#)

Vezeték nélküli nyakpántos hangszóró
SRS-NB10

Részek és kezelőelemek



1. (tápellátás)/ (BLUETOOTH) gomb
2. Jelzőfény (narancssárga vagy kék fénnel világít)
Az akkumulátor töltése során narancssárga fénnel világít. A nyakpántos hangszóró tápellátási vagy kommunikációs állapotát narancssárga vagy kék jelzőfény jelzi.
3. DC bemeneti port (USB Type-C®)*
4. Kupak
5. (mikrofon kikapcsolása) gomb
6. Hangszóró-komponensek
7. Mikrofonok (2 hely)
8. (lejátszás/hívás) gomb
9. -/+ (hangerő) gombok

* A port nem alkalmas a zenelejátszásra.

Kapcsolódó témák

- [A nyakpántos hangszóró jelzőfénye](#)

Vezeték nélküli nyakpántos hangszóró
SRS-NB10

A nyakpántos hangszóró feltöltése

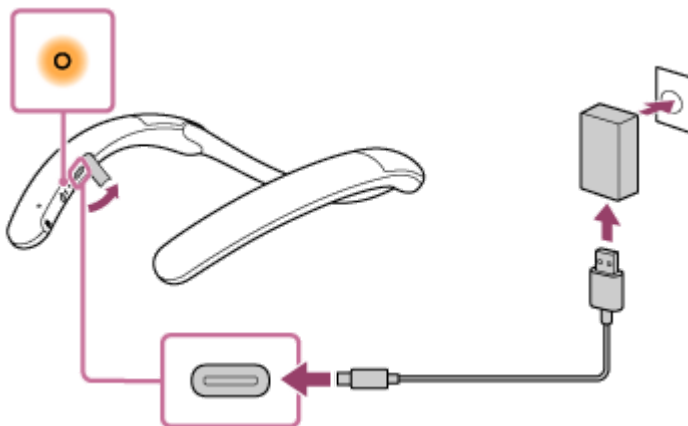
A nyakpántos hangszóró újratölthető beépített lítium-ion akkumulátorral van felszerelve. A nyakpántos hangszóró használata előtt tölts fel az akkumulátort egy kereskedelmi forgalomban kapható USB hálózati tápegységgel és a mellékelt USB Type-C[®] kábellel.

Amikor első ízben használja a nyakpántos hangszórót, a bekapcsolása előtt tölts a beépített akkumulátort legalább 1 óra hosszan.

1 A feltöltéshez csatlakoztassa a nyakpántos hangszórót egy fali csatlakozóaljzathoz.

Csatlakoztassa a mellékelt USB Type-C kábel egyik végét a nyakpántos hangszóró DC bemeneti portjához, és a másik végét egy kereskedelmi forgalomban kapható USB hálózati tápegységhez, majd csatlakoztassa az USB hálózati tápegységet egy fali csatlakozóaljzathoz.

A nyakpántos hangszóró olyan USB hálózati tápegységeket támogat, amelyek képesek 0,5 A (500 mA) kimeneti áramerősség biztosítására. Más eszközök esetében nem garantálható az akkumulátor töltése.



Amíg a töltés folyamatban van, a jelzőfény narancssárga színnel világít.

A töltés becsült időtartama a csatlakoztatott, kereskedelmi forgalomban kapható USB hálózati tápegység kimenő kapacitásától függően eltérő lehet. A töltés az alábbiakban feltüntetett töltési időknél hosszabb időt is igénybe vehet az USB hálózati tápegység és az USB kábel típusától és műszaki adataitól függően. A töltési idő a környezeti hőmérséklettől függően is eltérhet az alábbiakban feltüntetett értékektől.

Az alábbi idők referenciaként vannak feltüntetve.

- Ha egy kereskedelmi forgalomban kapható 0,5 A (500 mA) kimeneti áramerősséget biztosító USB hálózati tápegységet csatlakoztat, a töltés kb. 4 óra* alatt befejeződik, és a narancssárga jelzőfény kialszik.
- Ha kereskedelmi forgalomban kapható USB hálózati tápegységet használ, győződjön meg arról, hogy képes biztosítani legalább 0,5 A (500 mA) kimeneti áramerősséget.

* Ez az üres újratölthető akkumulátor teljes kapacitásának a feltöltéséhez szükséges idő 15 °C és 35 °C közötti hőmérséklet mellett. A szükséges idő a nyakpántos hangszóró használatától függően is változhat.

Miután az akkumulátor feltöltése után lecsatlakoztatja az USB kábelt a nyakpántos hangszóróról, mindig csukja be biztonságosan a kupakot.

A kupaknak nagyon fontos szerepe van a vízállóság megtartásában.

A befejezett töltés ellenőrzése

Ha a beépített akkumulátor teljesen fel van töltve, amikor a nyakpántos hangszórót fali csatlakozóaljzathoz csatlakoztatja kereskedelmi forgalomban kapható USB hálózati tápegységgel, a jelzőfény narancssárga fényrel

világítani kezd, majd néhány perc után kialszik.

- **Telepített OS 8.1 vagy újabb rendszerű Android okostelefon használata esetén**

Ha a nyakpántos hangszóró Android okostelefonhoz csatlakozik HFP (Hands-free Profile) BLUETOOTH csatlakozás útján, koppintson az okostelefon [Settings] - [Device connection] - [Bluetooth] elemére. A nyakpántos hangszóró akkumulátortöltöttsége a csatlakoztatott BLUETOOTH eszköz nevével együtt jelenik meg. Részleteket az Android okostelefonhoz mellékelt kezelési útmutatóban talál.



Megjegyezzük, hogy az okostelefonon megjelenő akkumulátortöltöttség eltérhet a nyakpántos hangszóró tényleges akkumulátortöltöttségétől. Ezt az információt csupán referenciának tekintse.

- **Telepített iOS 10.0 vagy újabb rendszerű iPhone használata esetén**

Ha a nyakpántos hangszóró iPhone eszközhöz csatlakozik HFP (Hands-free Profile) BLUETOOTH csatlakozás útján, a hangszóró akkumulátortöltöttsége az iPhone widget-képernyőjén jelenik meg. Részleteket az iPhone eszközhöz mellékelt kezelési útmutatóban talál.

Megjegyezzük, hogy az iPhone képernyőjén megjelenő akkumulátortöltöttség eltérhet a nyakpántos hangszóró tényleges akkumulátortöltöttségétől. Ezt az információt csupán referenciának tekintse.

A beépített újratölthető akkumulátor energiaszintjének az ellenőrzése

Ha a nyakpántos hangszóró be van kapcsolva, a nyakpántos hangszóró jobb oldali részén lévő  (tápellátás)/  (BLUETOOTH) gomb megnyomására az akkumulátortöltöttségtől függően megszólal az alábbi hangos útmutatók valamelyike.

- 81% – 100%: „Battery fully charged” (Akkumulátor teljesen feltöltve)
- 61% – 80%: „Battery about 80%” (Akkumulátor kb. 80%)
- 41% – 60%: „Battery about 60%” (Akkumulátor kb. 60%)
- 21% – 40%: „Battery about 40%” (Akkumulátor kb. 40%)
- 1% – 20%: „Battery about 20%” (Akkumulátor kb. 20%)

A beépített akkumulátor élettartama (BLUETOOTH csatlakozás esetén)

- Kb. 20 óra
 - A nyakpántos hangszóró hangerőszintjének a beállítása 22.
- Kb. 7 óra
 - A nyakpántos hangszóró hangereje maximális szintre van állítva (31).

A beépített akkumulátor élettartama (a beépített akkumulátor 10 percnyi töltése után)

10 percnyi töltés megközelítőleg 60 percnyi zenelejátszást tesz lehetővé. (Feltételezve, hogy a nyakpántos hangszóró hangerőszintjének a beállítása 22.)

A beépített akkumulátor fenti élettartamát a saját megadott zeneforrásunk használata mellett mértük.

A tényleges üzemidő a hangerőtől, a lejátszott zenétől, a környezeti hőmérséklettől és a használati feltételektől függően eltérhet a feltüntetett időtől.

Ha a beépített akkumulátor töltése gyenge

Ha megszólal a (Low Battery, Please Recharge Speaker (Akkumulátor lemerülőben, töltsse fel a hangszórót)) hangos útmutató, és a jelzőfény lassan villogni kezd narancssárga fényvel, az újratölthető beépített akkumulátor lemerülőben van. Töltsse fel a nyakpántos hangszórót időben.

Ha az újratölthető beépített akkumulátor lemerül, megszólal egy hangjelzés és a (Please Recharge Speaker. Power Off. (Töltsse fel a hangszórót. Kikapcsolás.)) hangos útmutató, és a nyakpántos hangszóró automatikusan kikapcsol. Töltsse fel a nyakpántos hangszórót.

- A nyakpántos hangszóró beépített akkumulátorát a nyakpántos hangszóróhoz csatlakoztatott USB kábelt USB töltő porttal felszerelt számítógéphez csatlakoztatva is feltöltheti. Azonban nem minden számítógépet tesztelték és igazolták a fenti eljárással, és az eljárás nem alkalmazható saját összeállítású számítógépekre.

Megjegyzés


- Ha a nyakpántos hangszórót egy fali aljzathoz vagy egy számítógéphez csatlakoztatja, a nyakpántos hangszóró automatikusan kikapcsol. Amíg a nyakpántos hangszóró tápellátáshoz csatlakozik, nem kapcsolható be.
- A töltés rendkívül hideg vagy meleg környezetben biztonsági okokból leáll. A nyakpántos hangszóró töltése akkor is megszakad, ha a töltés túl sokáig tart. A probléma megoldásához húzza ki az USB kábelt, majd csatlakoztassa újra, ha az üzemhőmérséklet 5 °C és 35 °C közé kerül, majd töltsse fel a nyakpántos hangszórót újra. Gondoljon arra, hogy a terem hőmérséklete – különösen télen – 5 °C alá eshet. A nyakpántos hangszóró feltöltése során vegye figyelembe a környező hőmérsékletet is.
- Ne töltsse a nyakpántos hangszóró beépített akkumulátorát olyan helyen, ahol víz fröccsenhet rá. A mellékelt USB Type-C kábel és a kupak mögött lévő USB port nem védett vízzel szemben.
- Töltsse fel eléggé a beépített akkumulátort 6-havonta akkor is, ha huzamosabb ideig nem fogja használni a nyakpántos hangszórót, hogy az megtartsa teljesítményét.
- Ha az Android okostelefon konfigurációja a BLUETOOTH csatlakozást csak a zenelejátszás (A2DP) céljaira teszi lehetővé, a nyakpántos hangszóró akkumulátortöltöttsége nem jelenik meg az okostelefonon.
- Ha az Android okostelefon vagy az iPhone konfigurációja a BLUETOOTH csatlakozást csak a zenelejátszás (A2DP) céljaira teszi lehetővé többpontos csatlakozás útján, a nyakpántos hangszóró beépített akkumulátorának töltöttsége nem jelenik meg pontosan az Android okostelefonon vagy az iPhone-on.

Kapcsolódó témák

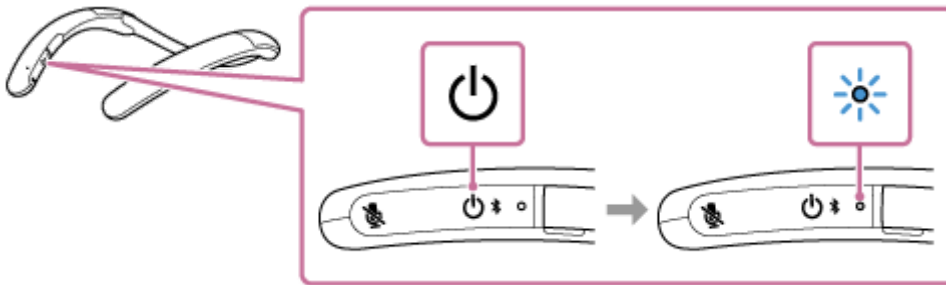
- [Bekapcsolás](#)
- [Töltésre vonatkozó megjegyzések](#)

Vezeték nélküli nyakpántos hangszóró
SRS-NB10

Bekapcsolás

- 1 **Tartsa lenyomva a  (tápellátás)/  (BLUETOOTH) gombot kb. 2 másodpercig, amíg meg nem szólal a (Power ON (Bekapcsolás)) hangos útmutató.**

A nyakpántos hangszóró bekapcsol, és a jelzőfény villogni kezd kék fénnel.



Ha a nyakpántos hangszóró nem tartalmaz információkat a párosításról, például ha a vásárlást követően első ízben használja a BLUETOOTH funkciót, a jelzőfény kék fénnel párosan villogni kezd.



Megjegyzés

- Ha megszólal a (Low Battery, Please Recharge Speaker (Akkumulátor lemerülőben, töltsse fel a hangszórót)) hangos útmutató, és a jelzőfény lassan villogni kezd narancssárga fénnel, az újratölthető beépített akkumulátor lemerülőben van. Töltsse fel a nyakpántos hangszórót időben.
- Ha az újratölthető beépített akkumulátor lemerül, megszólal egy hangjelzés és a (Please Recharge Speaker. Power Off. (Töltsse fel a hangszórót. Kikapcsolás.)) hangos útmutató, és a nyakpántos hangszóró automatikusan kikapcsol. Töltsse fel a nyakpántos hangszórót.

Kapcsolódó témák

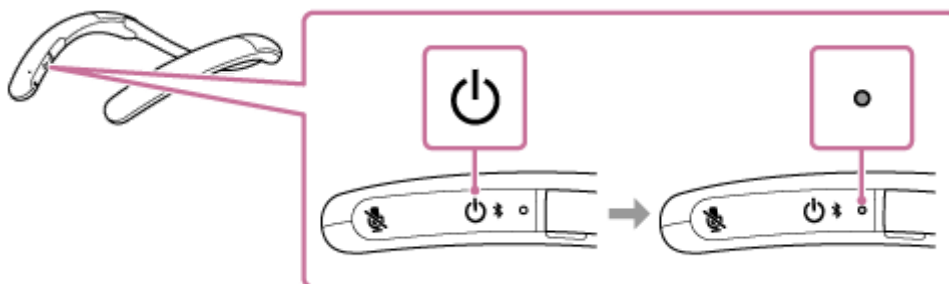
- [Kikapcsolás](#)
- [A nyakpántos hangszóró feltöltése](#)
- [A nyakpántos hangszóró jelzőfénye](#)

Vezeték nélküli nyakpántos hangszóró
SRS-NB10

Kikapcsolás

- 1 **Tartsa lenyomva a  (tápellátás)/  (BLUETOOTH) gombot kb. 2 másodpercig, amíg meg nem szólal a (Power OFF (Kikapcsolás)) hangos útmutató.**

A nyakpántos hangszóró kikapcsol, és a kék jelzőfény kialszik.



Kapcsolódó témák




- [Automatikus kikapcsolás funkció](#)

Vezeték nélküli nyakpántos hangszóró
SRS-NB10

Automatikus kikapcsolás funkció

A nyakpántos hangszóró automatikusan kikapcsol, ha kb. 15 percig használaton kívül van a BLUETOOTH eszközzel létesített BLUETOOTH kapcsolat bontása után.

Az Automatikus kikapcsolás funkció be-/kikapcsolása

- 1 Kapcsolja be a nyakpántos hangszórót.**
- 2 Tartsa egyidejűleg lenyomva a  (tápellátás)/  (BLUETOOTH) gombot és a  (hangerő) gombot kb. 5 másodpercig.**
 - Mikor deaktiválódik az Automatikus kikapcsolás beállítás, a nyakpántos hangszóró jelzőfénye 3-szor felvillan narancssárga fénnel.
 - Mikor aktiválódik az Automatikus kikapcsolás beállítás, a nyakpántos hangszóró jelzőfénye kétszer felvillan narancssárga fénnel.

Vezeték nélküli nyakpántos hangszóró
SRS-NB10


A nyakpántos hangszóró csatlakoztatása számítógéphez BLUETOOTH® csatlakozás útján (Windows)

A párosítás a céleszköz BLUETOOTH csatlakozáshoz szükséges adatainak a regisztrációs folyamata. Ha egy eszközt BLUETOOTH kapcsolattal csatlakoztatott nyakpántos hangszóróval kíván használni, a nyakpántos hangszórót párosítani kell az egyes eszközökkel.

Támogatott operációs rendszerek



Windows 10, Windows 8.1

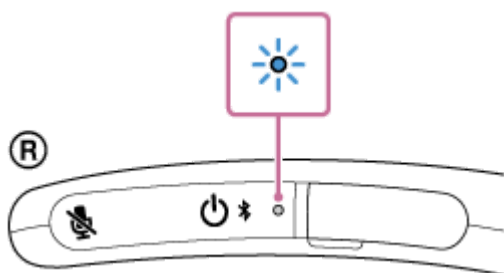
A folytatás előtt ügyeljen az alábbiakra:

- Helyezze a nyakpántos hangszórót 1 m távolságon belülre a számítógéptől.
 - Töltse fel eléggé a beépített akkumulátort.
 - Készítse keze ügyébe a számítógéphez mellékelt kezelési útmutatót referencia céljából.
 - A számítógépen és a nyakpántos hangszórón csökkentse a hangerőt, vagy állítsa le a zenelejátszást, hogy megelőzze a nyakpántos hangszóró által esetleg kiadott hirtelen erős hangot.
 - Állítsa a számítógép hangszóróját bekapcsolt állapotba.
Ha a számítógép hangszórójának beállítása  (néma), a nyakpántos hangszóró nem ad ki hangot.
- Ha a számítógép hangszórója bekapcsolt állapotban van:

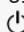



1 Helyezze a nyakpántos hangszórót párosítási módba.

Amikor a hangszórót a vásárlást követően első ízben párosítja egy BLUETOOTH eszközzel, vagy inicializálja a nyakpántos hangszórót (és az összes párosítási információ törlődik a nyakpántos hangszóróból), a nyakpántos hangszóró a bekapcsolása után automatikusan párosítási módba kerül. Ebben az esetben folytassa a 2 lépéssel. Ha a nyakpántos hangszórót egy második vagy további BLUETOOTH eszközzel kívánja párosítani (amelyről a nyakpántos hangszóró párosítási információkkal rendelkezik), győződjön meg arról, hogy a nyakpántos hangszóró ki van kapcsolva, majd tartsa lenyomva a  (tápellátás)/ (BLUETOOTH) gombot kb. 5 másodpercig, amíg meg nem szólal a (BLUETOOTH pairing (BLUETOOTH párosítás)) hangos útmutató. Ha a nyakpántos hangszóró párosítási módban van, a jelzőfény párosan villogni kezd kék fényel.



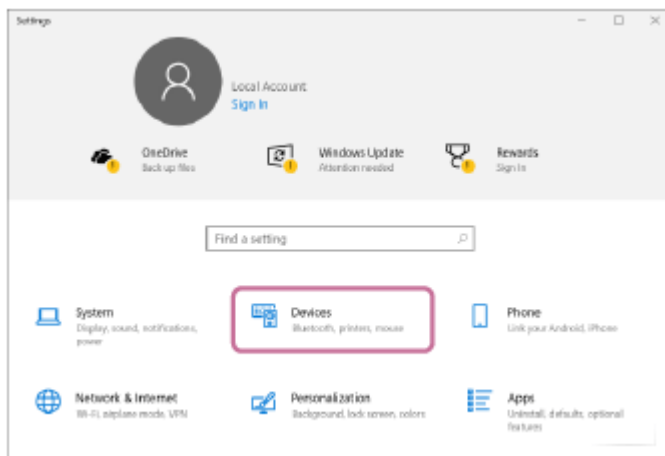
Megjegyzés

- Ügyeljen arra, hogy a gombot akkor is tartsa lenyomva, ha megszólal a (Power ON (Bekapcsolás)) hangos útmutató kb. 2 másodperccel a  (tápellátás)/ (BLUETOOTH) gomb lenyomva tartása után.

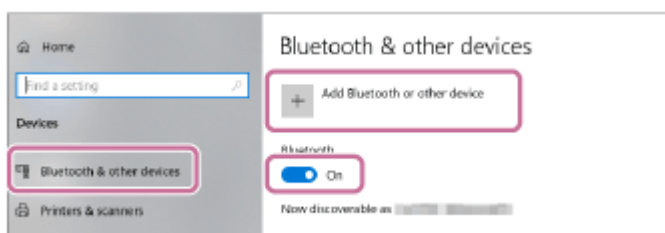
2 Regisztrálja a nyakpántos hangszórót a számítógépen.

Windows 10 esetén

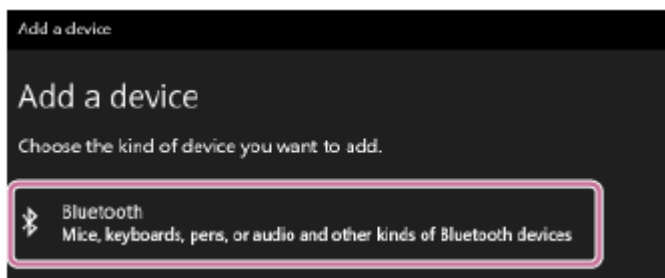
1. Kattintson a [Start] gombra, majd a [Settings] elemre.
2. Kattintson a [Devices] elemre.



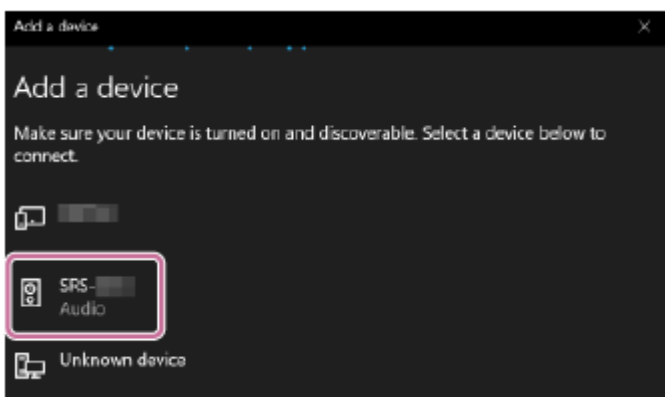
3. Kattintson a [Bluetooth & other devices] fülre, a [Bluetooth] kapcsolóra kattintva kapcsolja be a BLUETOOTH funkciót, majd kattintson az [Add Bluetooth or other device] elemre.



4. Kattintson a [Bluetooth] elemre.

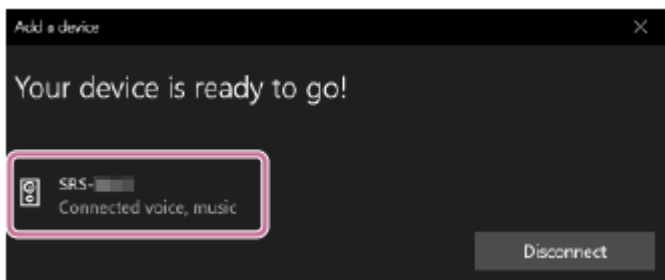


5. Válassza az [SRS-NB10] elemet.



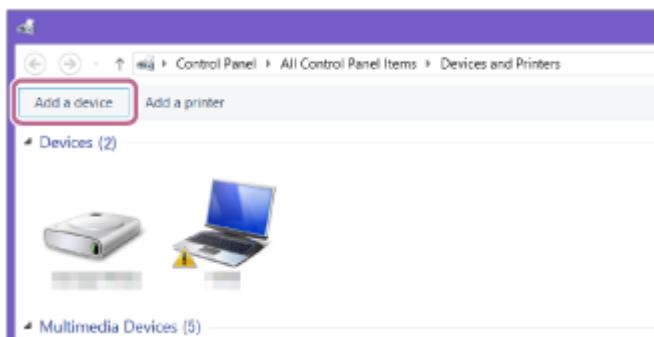
Ha az [SRS-NB10] elem nem jelenik meg, végezze el a műveletet újra az 1 lépéstől.

6. A párosítást követően automatikusan létrejön a BLUETOOTH kapcsolat, és a képernyőn megjelenik a [Connected music] vagy a [Connected voice, music] üzenet. Folytassa a 3 lépéssel.

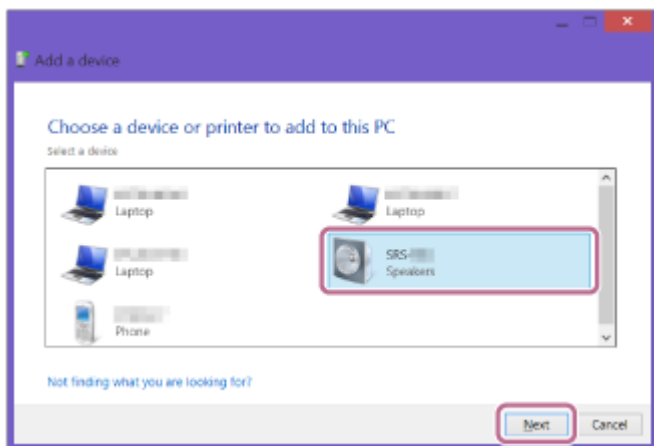


Windows 8.1 esetén

1. Kattintson jobb gombbal a [Start] gombra, majd kattintson a [Control Panel] elemre. Amikor megjelenik az [All Control Panel Items] ablak, válassza a [Devices and Printers] elemet. Ha a [Control Panel] képernyő jelenik meg az [All Control Panel Items] helyett, válassza a [Large icons] vagy a [Small icons] lehetőséget a képernyő jobb felső sarkában lévő [View by] menüből.
2. Kattintson az [Add a device] elemre.

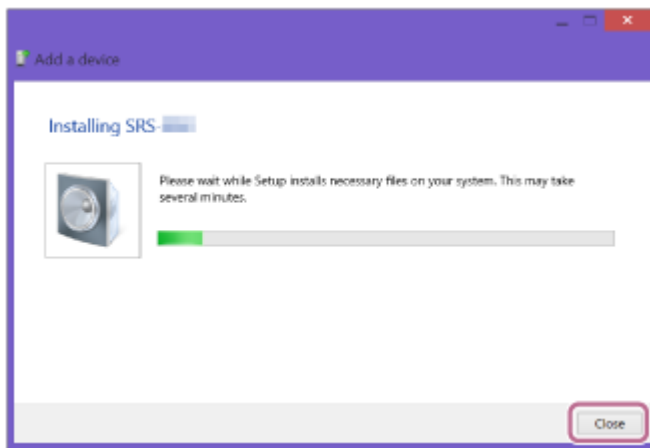


3. Válassza ki az [SRS-NB10] elemet, és kattintson a [Next] gombra.

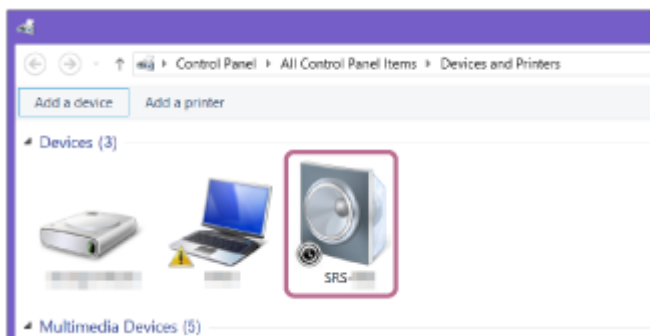


Ha az [SRS-NB10] elem nem jelenik meg, végezze el a műveletet újra az 1 lépéstől.

4. Amikor megjelenik az alábbi képernyő, kattintson a [Close] gombra. A számítógép megkezdja az illesztőprogram telepítését.

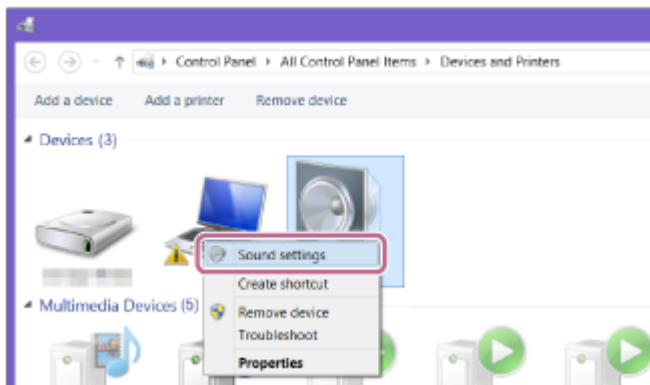


A telepítés során egy „Ⓢ” jel jelenik meg az [SRS-NB10] ikon bal alsó sarkában. Amikor eltűnik a „Ⓢ” jel, az illesztőprogram telepítése befejeződött. Folytassa a 2 -5 lépéssel.



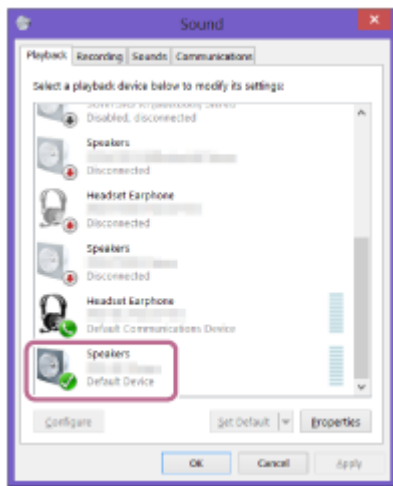
A telepítés a számítógéptől függően hosszabb időt is igénybe vehet. Ha az illesztőprogram telepítése túl sokáig tart, a nyakpántos hangszóró Automatikus kikapcsolás funkciója automatikusan kikapcsolja az eszközt. Ha ez megtörténik, kapcsolja be újra a nyakpántos hangszórót.

5. Kattintson jobb gombbal az [SRS-NB10] elemre a [Devices] listán, és a megjelenő menüben válassza a [Sound settings] elemet.

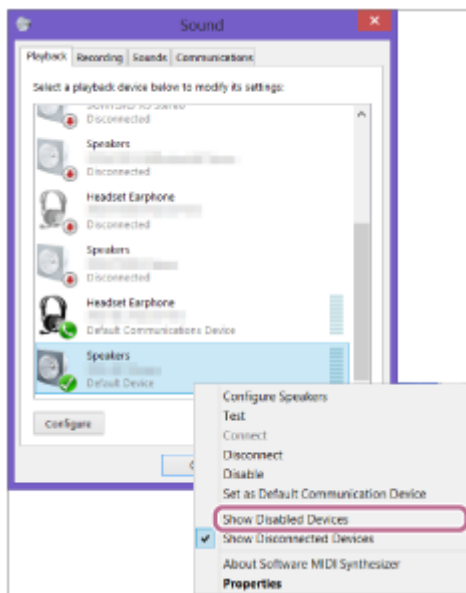


6. Erősítse meg az [SRS-NB10 Stereo] elemet a [Sound] képernyőn.

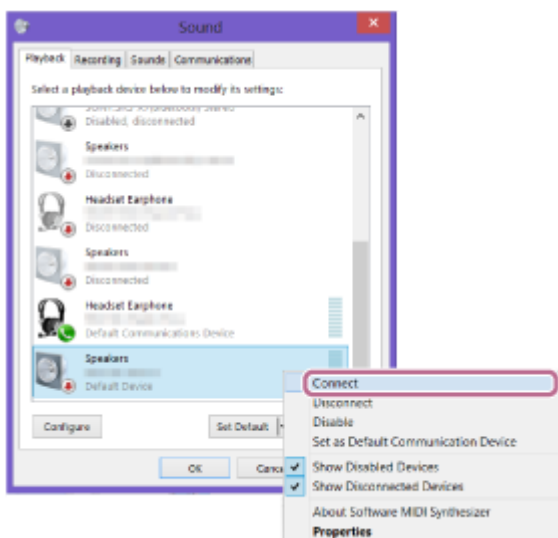
- Ha az [SRS-NB10 Stereo] elemen egy (zöld) pipa látható, folytassa a 3 lépéssel.



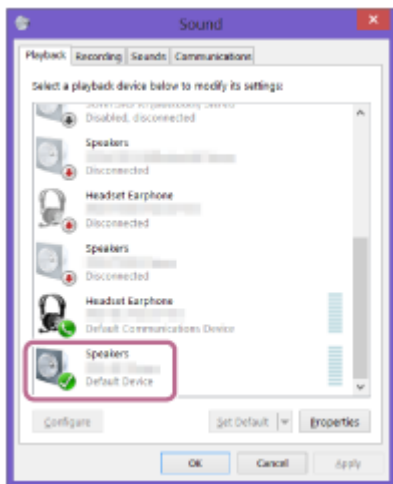
- Ha az [SRS-NB10 Stereo], elemen nincs (zöld) pipa, folytassa a 2 -7 lépéssel.
- Ha az [SRS-NB10 Stereo] elem nem jelenik meg, kattintson jobb gombbal a [Sound] képernyőre, és a megjelenő menüben válassza a [Show Disabled Devices] lehetőséget. Ezután folytassa a 2 -7 lépéssel.



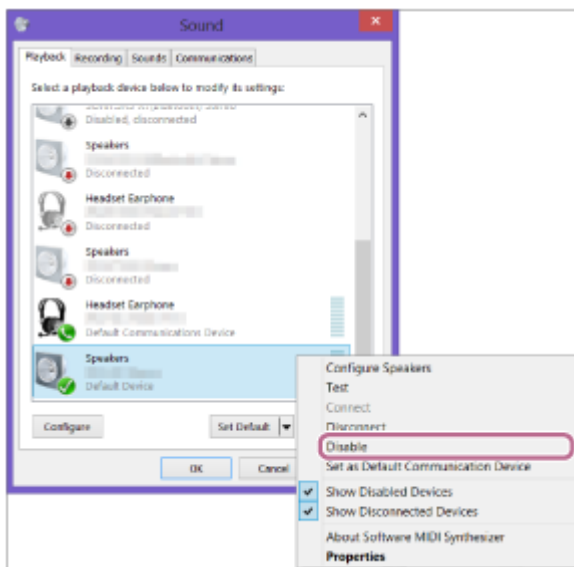
7. Kattintson jobb gombbal az [SRS-NB10 Stereo] elemre, és a megjelenő menüben válassza a [Connect] lehetőséget.



A nyakpántos hangszóró sikeres csatlakoztatása után egy pipa jelenik meg az [SRS-NB10 Stereo] elemen a [Sound] képernyőn. Folytassa a 3 lépéssel.

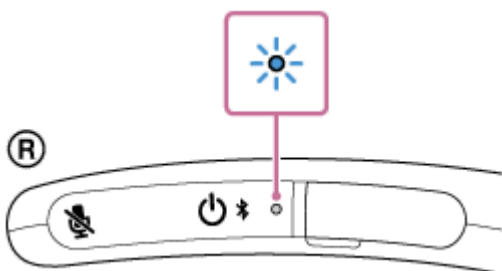


Ha nem lehet a [Connect] lehetőségre kattintani az [SRS-NB10 Stereo] elemen, válassza a [Disable] lehetőséget a (zöld) pipát tartalmazó [Default Device] elemen.



3 A képernyőn látható utasítások szerint hozzon létre BLUETOOTH kapcsolatot.

Amikor a BLUETOOTH kapcsolat létrejön, a nyakpántos hangszóróból felhangzik a (BLUETOOTH connected (BLUETOOTH csatlakoztatva)) hangos útmutató, és a nyakpántos hangszóró jelzőfénye kék fénnel villogni kezd.



Ha nem jön létre a BLUETOOTH kapcsolat, ismételje meg az eljárást az 1 lépéstől.

Tipp

- A fenti utasítások csak példaként szolgálnak. Részleteket a számítógépéhez mellékelt kezelési útmutatóban talál. Vegye figyelembe, hogy nem minden számítógépet tesztelték és igazolták a fenti eljárással, és az eljárás nem alkalmazható saját összeállítású számítógépekre.
- Amikor a csatlakoztatási kísérlet során megjelenik az [SRS-NB10] és az [LE_SRS-NB10], válassza az [SRS-NB10] elemet. Noha először az [LE_SRS-NB10] jelenik meg, várja meg, amíg meg nem jelenik az [SRS-NB10] elem.

Eltelhet 30 másodperc és 1 perc közötti idő, amíg az [SRS-NB10] megjelenik.
Ha nem jelenik meg az [SRS-NB10] elem, ismétlje meg az eljárást az ❶ lépéstől.

- Ha jelszó megadására utasító üzenet jelenik meg a Windows 10 vagy Windows 8.1 rendszerű számítógépen, írja be a „0000” kódot.
A jelszó „jelkód”, „PIN-kód”, „PIN-szám” vagy „jelkulcs” néven is ismert.

Megjegyzés

- A nyakpántos hangszóró kb. 5 percen belül kilép a párosítási módból, és a nyakpántos hangszóró jelzőfénye lassan villogni kezd kék fényel. Ha azonban a nyakpántos hangszóró nem tartalmaz párosítási információkat, például amikor a vásárlást követően első ízben használja a nyakpántos hangszóró BLUETOOTH funkcióját, a nyakpántos hangszóró párosítási módban marad. Ha a nyakpántos hangszóró kilép a párosítási módból, mielőtt ön befejezné az eljárást, ismétlje meg az egész eljárást az ❶ lépéstől.
- Miután a nyakpántos hangszórót párosította a BLUETOOTH eszközzel, nincs szükség további párosításra az alábbi esetek kivételével:
 - A párosítási információk törlődtek javítási munkák stb. során.
 - A nyakpántos hangszóró már 8 eszközzel van párosítva, és további eszközzel próbálja párosítani.
A nyakpántos hangszóró legfeljebb 8 BLUETOOTH eszközzel párosítható. Ha 8 párosított eszköz után egy új eszközt párosít, az új eszköz párosítási információi felváltják a BLUETOOTH csatlakozással legrégebben párosított eszköz információit.
 - A nyakpántos hangszóró párosítási információit törölték a párosított BLUETOOTH eszköztől.
 - A nyakpántos hangszóró inicializálódik.
Az összes párosítási információ törlődik. A nyakpántos hangszóró inicializálása után lehet, hogy számítógéphez való BLUETOOTH csatlakozás sikertelen lesz. Ez esetben törölje a nyakpántos hangszóró párosítási információit a számítógépből, és párosítsa a nyakpántos hangszórót és a számítógépet újra.
- A nyakpántos hangszóró több eszközzel is párosítható, de egyszerre csak egy párosított eszközből játszhat le zenét.

Kapcsolódó témák

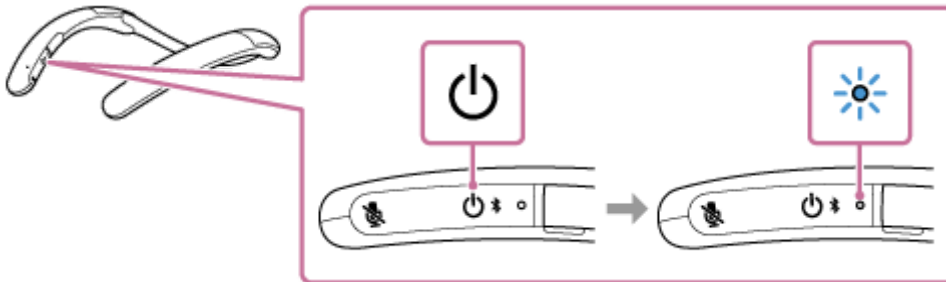
- [Egy eszközön lévő zene hallgatása BLUETOOTH csatlakozás útján](#)
- [A BLUETOOTH csatlakozás bontása \(a használat után\)](#)
- [Videóhívás számítógépből](#)

Vezeték nélküli nyakpántos hangszóró
SRS-NB10

A nyakpántos hangszóró csatlakoztatása egy párosított számítógéphez BLUETOOTH csatlakozás útján (Windows)

- 1** Tartsa lenyomva a  (tápellátás)/  (BLUETOOTH) gombot kb. 2 másodpercig, amíg meg nem szólal a (Power ON (Bekapcsolás)) hangos útmutató.

A nyakpántos hangszóró bekapcsol, és a jelzőfény villogni kezd kék fénnel.



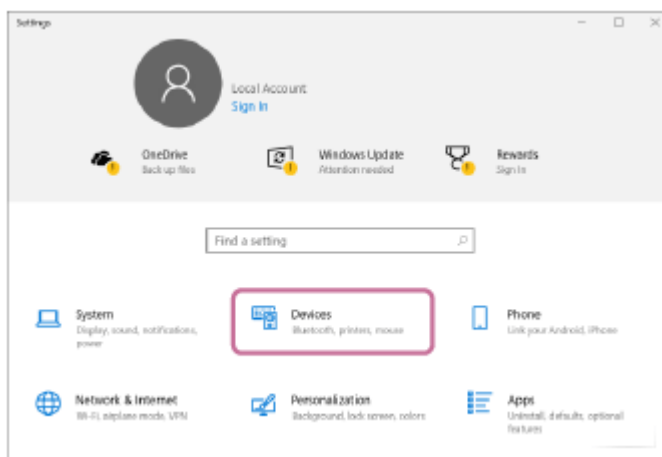
Amikor BLUETOOTH kapcsolat jön létre az előzőleg csatlakoztatott eszközzel, megszólal a (BLUETOOTH connected (BLUETOOTH csatlakoztatva)) hangos útmutató.

A számítógépen győződjön meg arról, hogy létrejött a BLUETOOTH kapcsolat a nyakpántos hangszóróval. Ha nem, folytassa a **2** lépéssel.

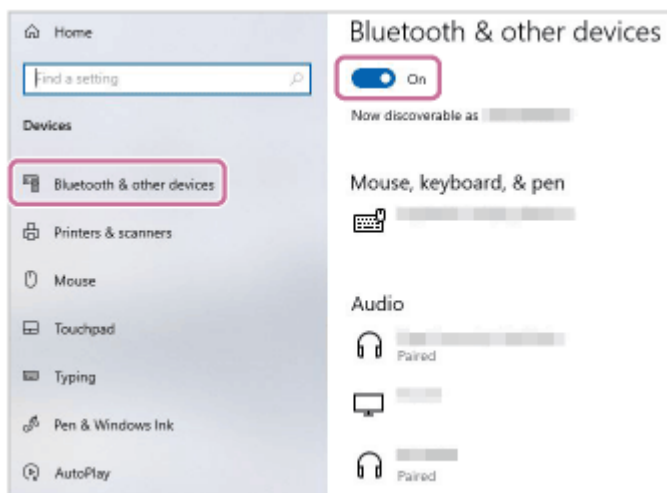
- 2** A számítógépen válassza ki a nyakpántos hangszórót.

Windows 10 esetén

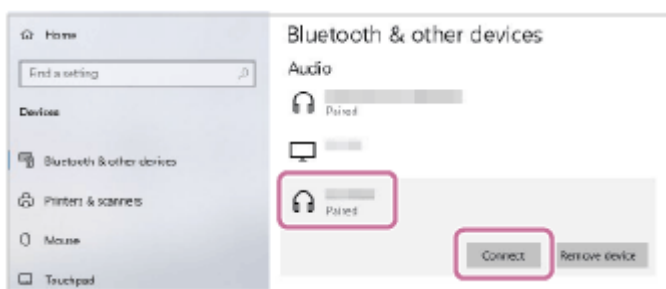
1. Kattintson a [Start] gombra, majd a [Settings] elemre.
2. Kattintson a [Devices] elemre.



3. Kattintson a [Bluetooth & other devices] fülre, majd a BLUETOOTH kapcsolóra kattintva kapcsolja be a BLUETOOTH funkciót.



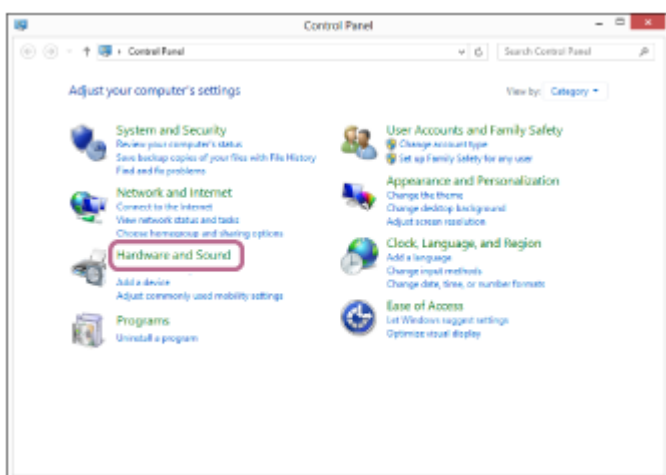
4. Válassza ki az [SRS-NB10] elemet az [Audio] listában felsorolt eszközök közül, és kattintson a [Connect] lehetőségre.

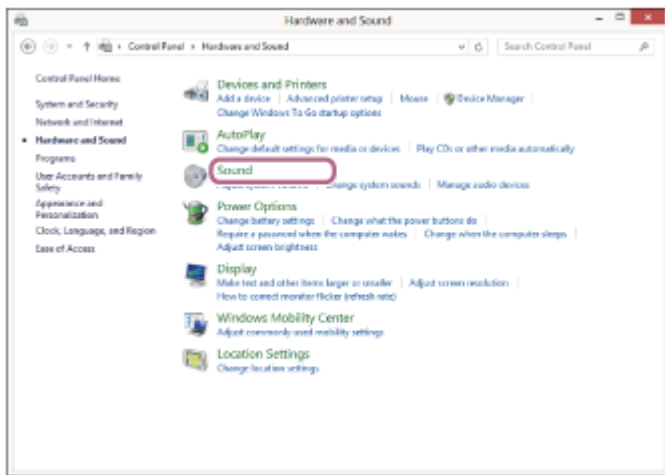


Amikor a BLUETOOTH kapcsolat létrejön, a nyakpántos hangszóróból felhangzik a (BLUETOOTH connected (BLUETOOTH csatlakoztatva)) hangos útmutató, és a nyakpántos hangszóró jelzőfénye kék fénnel villogni kezd.

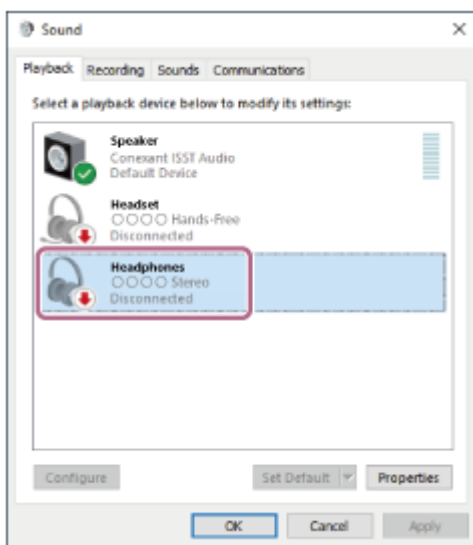
Windows 8.1 esetén

1. A Start képernyőn kattintson a [Desktop] elemre.
2. Kattintson jobb gombbal a [Start] gombra, és az előugró menüből válassza ki a [Control Panel] elemet.
3. Kattintson a [Hardware and Sound] - [Sound] elemre.

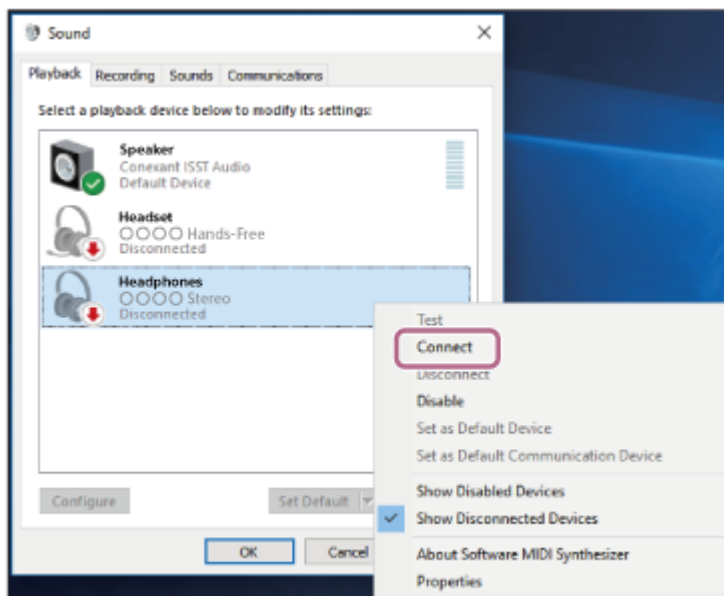




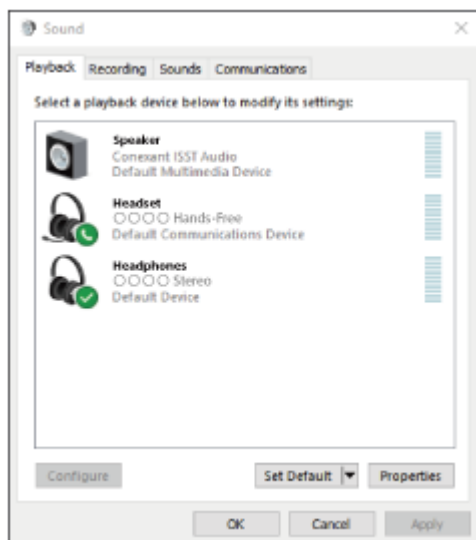
4. Kattintson jobb gombbal az [SRS-NB10] elemre.
Ha az [SRS-NB10] elem nincs jelen a [Sound] képernyőn, kattintson jobb gombbal a [Sound] képernyőre, majd válassza ki a [Show Disconnected Devices] lehetőséget.



5. A megjelenő menüben válassza a [Connect] elemet.



Amikor a BLUETOOTH kapcsolat létrejön, a nyakpántos hangszóróból felhangzik a (BLUETOOTH connected (BLUETOOTH csatlakoztatva)) hangos útmutató, és a nyakpántos hangszóró jelzőfénye kék fénnel villogni kezd.



Tipp

- A fenti utasítások csak példaként szolgálnak. Részleteket a számítógépéhez mellékelt kezelési útmutatóban talál. Vegye figyelembe, hogy nem minden számítógépet tesztelték és igazolták a fenti eljárással, és az eljárás nem alkalmazható saját összeállítású számítógépekre.

Megjegyzés

- Ha a zenelejátszás hangminősége gyenge, ellenőrizze, hogy a számítógép konfigurációja engedélyezi a BLUETOOTH profilt a zenelejátszáshoz (A2DP). Részleteket a számítógépéhez mellékelt kezelési útmutatóban talál.
- Ha egy korábban csatlakoztatott BLUETOOTH eszköz van a közelben, lehet, hogy a nyakpántos hangszóró a bekapcsolása után automatikusan BLUETOOTH kapcsolatot létesít az eszközzel. Ez esetben kapcsolja ki a BLUETOOTH funkciót az előzőekben csatlakoztatott BLUETOOTH eszközön, vagy kapcsolja ki az eszközt.
- Ha a nyakpántos hangszóró nem tud BLUETOOTH kapcsolatot létesíteni a számítógépével, törölje a nyakpántos hangszóró párosítási információit a számítógépből, és párosítsa az eszközöket újra. A számítógépen végzett műveletekről a számítógépéhez mellékelt kezelési útmutatóban talál további részleteket.

Kapcsolódó témák

- [A nyakpántos hangszóró csatlakoztatása számítógépéhez BLUETOOTH® csatlakozás útján \(Windows\)](#)
- [Egy eszközön lévő zene hallgatása BLUETOOTH csatlakozás útján](#)
- [A BLUETOOTH csatlakozás bontása \(a használat után\)](#)

Vezeték nélküli nyakpántos hangszóró
SRS-NB10

A nyakpántos hangszóró csatlakoztatása számítógéphez BLUETOOTH csatlakozás útján (Mac)


A párosítás a céleszköz BLUETOOTH csatlakozáshoz szükséges adatainak a regisztrációs folyamata.

Ha egy eszközt BLUETOOTH kapcsolattal csatlakoztatott nyakpántos hangszóróval kíván használni, a nyakpántos hangszórót párosítani kell az egyes eszközökkel.

Támogatott operációs rendszerek

macOS Catalina (10.15 verzió)



A folytatás előtt ügyeljen az alábbiakra:

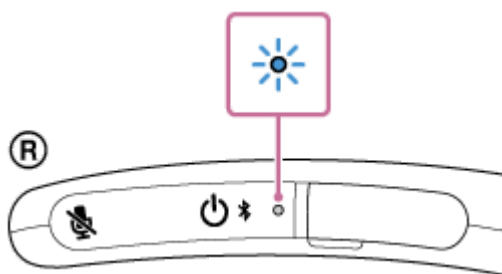
- Helyezze a nyakpántos hangszórót 1 m távolságon belülre a számítógéptől.
- Töltse fel eléggé a beépített akkumulátort.
- Készítse keze ügyébe a számítógéphez mellékelt kezelési útmutatót referencia céljából.
- A számítógépen és a nyakpántos hangszórón csökkentse a hangerőt, vagy állítsa le a zenelejátszást, hogy megelőzze a nyakpántos hangszóró által esetleg kiadott hirtelen erős hangot.
- Állítsa a számítógép hangszóróját bekapcsolt állapotba.
Ha a számítógép hangszórójának beállítása  (néma), a nyakpántos hangszóró nem ad ki hangot.

– Ha a számítógép hangszórója bekapcsolt állapotban van:





1 Helyezze a nyakpántos hangszórót párosítási módba.

Amikor a hangszórót a vásárlást követően első ízben párosítja egy BLUETOOTH eszközzel, vagy inicializálja a nyakpántos hangszórót (és az összes párosítási információ törlődik a nyakpántos hangszóróból), a nyakpántos hangszóró a bekapcsolása után automatikusan párosítási módba kerül. Ebben az esetben folytassa a **2** lépéssel. Ha a nyakpántos hangszórót egy második vagy további BLUETOOTH eszközzel kívánja párosítani (amelyről a nyakpántos hangszóró párosítási információkkal rendelkezik), győződjön meg arról, hogy a nyakpántos hangszóró ki van kapcsolva, majd tartsa lenyomva a  (tápellátás)/ (BLUETOOTH) gombot kb. 5 másodpercig, amíg meg nem szólal a (BLUETOOTH pairing (BLUETOOTH párosítás)) hangos útmutató. Ha a nyakpántos hangszóró párosítási módban van, a jelzőfény párosan villogni kezd kék fénnel.



Megjegyzés

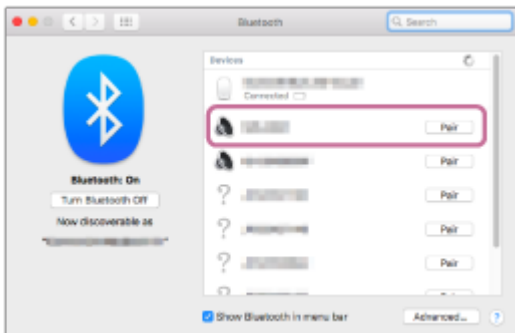
- Ügyeljen arra, hogy a gombot akkor is tartsa lenyomva, ha megszólal a (Power ON (Bekapcsolás)) hangos útmutató kb. 2 másodperccel a  (tápellátás)/ (BLUETOOTH) gomb lenyomva tartása után.

2 A számítógépen keresse meg a nyakpántos hangszórót.

1. Kattintson a [🔍 (System Preferences)] - [Bluetooth] lehetőségre a képernyő jobb alsó sarkában lévő tálcán.

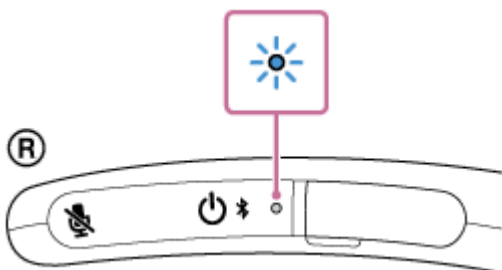


2. Válassza az [SRS-NB10] elemet a Bluetooth képernyőn, majd kattintson a [Pair] lehetőségre.



3 A képernyőn látható utasítások szerint hozzon létre BLUETOOTH kapcsolatot.

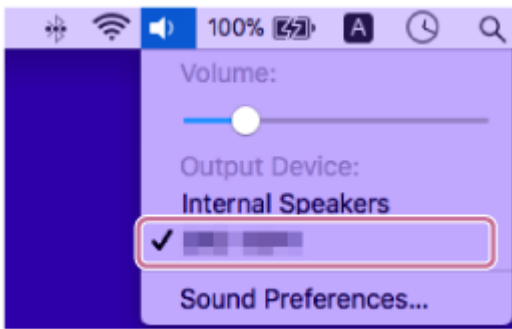
Amikor a BLUETOOTH kapcsolat létrejön, a nyakpántos hangszóróból felhangzik a (BLUETOOTH connected (BLUETOOTH csatlakoztatva)) hangos útmutató, és a nyakpántos hangszóró jelzőfénye kék fénnel villogni kezd.



Ha nem jön létre a BLUETOOTH kapcsolat, ismételje meg az eljárást az **1** lépéstől.

4 Kattintson a képernyő jobb felső sarkában lévő hangszóró ikonra, majd válassza az [SRS-NB10] elemet az [Output Device] listából.

Most a nyakpántos hangszórón keresztül is élvezheti a számítógépén lejátszott zenét, stb.



Tipp

- A fenti utasítások csak példaként szolgálnak. Részleteket a számítógépéhez mellékelt kezelési útmutatóban talál. Vegye figyelembe, hogy nem minden számítógépet tesztelték és igazolták a fenti eljárással, és az eljárás nem alkalmazható saját összeállítású számítógépekre.
- Amikor a csatlakoztatási kísérlet során megjelenik az [SRS-NB10] és az [LE_SRS-NB10], válassza az [SRS-NB10] elemet. Noha először az [LE_SRS-NB10] jelenik meg, várja meg, amíg meg nem jelenik az [SRS-NB10] elem. Eltelhet 30 másodperc és 1 perc közötti idő, amíg az [SRS-NB10] megjelenik. Ha nem jelenik meg az [SRS-NB10] elem, ismételje meg az eljárást az ① lépéstől.
- Ha jelszó megadására utasító üzenet jelenik meg a Mac számítógépen, írja be a „0000” kódot. A jelszó „jelkód”, „PIN-kód”, „PIN-szám” vagy „jelkulcs” néven is ismert.

Megjegyzés

- A nyakpántos hangszóró kb. 5 percen belül kilép a párosítási módból, és a nyakpántos hangszóró jelzőfénye lassan villogni kezd kék fénnel. Ha azonban a nyakpántos hangszóró nem tartalmaz párosítási információkat, például amikor a vásárlást követően első ízben használja a nyakpántos hangszóró BLUETOOTH funkcióját, a nyakpántos hangszóró párosítási módban marad. Ha a nyakpántos hangszóró kilép a párosítási módból, mielőtt ön befejezné az eljárást, ismételje meg az egész eljárást az ① lépéstől.
- Miután a nyakpántos hangszórót párosította a BLUETOOTH eszközzel, nincs szükség további párosításra az alábbi esetek kivételével:
 - A párosítási információk törölődtek javítási munkák stb. során.
 - A nyakpántos hangszóró már 8 eszközzel van párosítva, és további eszközzel próbálja párosítani. A nyakpántos hangszóró legfeljebb 8 BLUETOOTH eszközzel párosítható. Ha 8 párosított eszköz után egy új eszközt párosít, az új eszköz párosítási információi felváltják a BLUETOOTH csatlakozással legrégebben párosított eszköz információit.
 - A nyakpántos hangszóró párosítási információit törölték a párosított BLUETOOTH eszköztől.
 - A nyakpántos hangszóró inicializálódik. Az összes párosítási információ törölődik. A nyakpántos hangszóró inicializálása után lehet, hogy számítógéphez való BLUETOOTH csatlakozás sikertelen lesz. Ez esetben törölje a nyakpántos hangszóró párosítási információit a számítógépből, és párosítsa a nyakpántos hangszórót és a számítógépet újra.
- A nyakpántos hangszóró több eszközzel is párosítható, de egyszerre csak egy párosított eszközből játszhat le zenét.

Kapcsolódó témák

- [Egy eszközön lévő zene hallgatása BLUETOOTH csatlakozás útján](#)
- [A BLUETOOTH csatlakozás bontása \(a használat után\)](#)
- [Videóhívás számítógépből](#)


Vezeték nélküli nyakpántos hangszóró
SRS-NB10

A nyakpántos hangszóró csatlakoztatása egy párosított számítógéphez BLUETOOTH csatlakozás útján (Mac)

Támogatott operációs rendszerek

macOS Catalina (10.15 verzió)

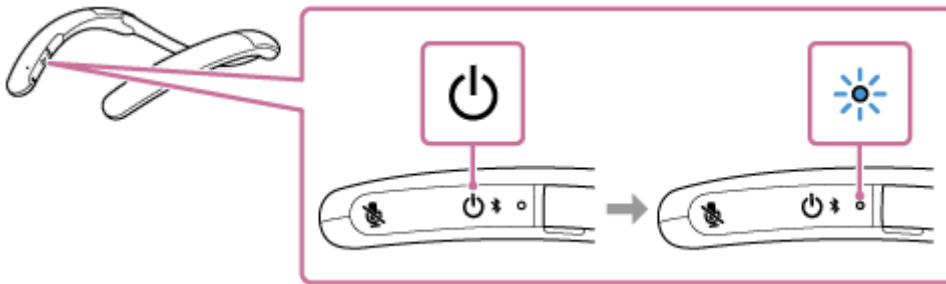
A folytatás előtt ügyeljen az alábbiakra:

- Állítsa a számítógép hangszóróját bekapcsolt állapotba.
Ha a számítógép hangszórójának beállítása  (néma), a nyakpántos hangszóró nem ad ki hangot.
- Ha a számítógép hangszórója bekapcsolt állapotban van:



- 1 Tartsa lenyomva a  (tápellátás)/  (BLUETOOTH) gombot kb. 2 másodpercig, amíg meg nem szólal a (Power ON (Bekapcsolás)) hangos útmutató.**


A nyakpántos hangszóró bekapcsol, és a jelzőfény villogni kezd kék fénnel.



Amikor BLUETOOTH kapcsolat jön létre az előzőleg csatlakoztatott eszközzel, megszólal a (BLUETOOTH connected (BLUETOOTH csatlakoztatva)) hangos útmutató.

A számítógépen győződjön meg arról, hogy létrejött a BLUETOOTH kapcsolat a nyakpántos hangszóróval. Ha nem, folytassa a **2** lépéssel.

- 2 A számítógépen válassza ki a nyakpántos hangszórót.**

1. Kattintson a [ (System Preferences)] - [Bluetooth] lehetőségre a képernyő jobb alsó sarkában lévő tálcán.



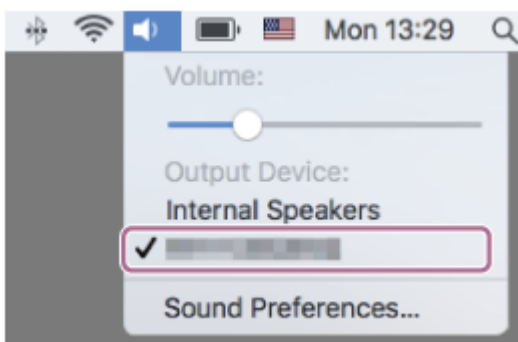
2. Tartsa lenyomva a billentyűzet Control gombját, kattintson az [SRS-NB10] elemre a [Bluetooth] képernyőn, majd az előugró menüből válassza ki a [Connect] elemet.



Amikor a BLUETOOTH kapcsolat létrejön, a nyakpántos hangszóróból felhangzik a (BLUETOOTH connected (BLUETOOTH csatlakoztatva)) hangos útmutató, és a nyakpántos hangszóró jelzőfénye kék fénnel villogni kezd.

- 3 Kattintson a képernyő jobb felső sarkában lévő hangszóró ikonra, majd válassza az [Output Device] - [SRS-NB10] elemet.

Most a nyakpántos hangszórón keresztül is élvezheti a számítógépén lejátszott zenét, stb.



Tipp

- A fenti utasítások csak példaként szolgálnak. Részleteket a számítógépéhez mellékelte kezelési útmutatóban talál. Vegye figyelembe, hogy nem minden számítógépet tesztelték és igazolták a fenti eljárással, és az eljárás nem alkalmazható saját összeállítású számítógépekre.

Megjegyzés

- Ha a zenelejátszás hangminősége gyenge, ellenőrizze, hogy a számítógép konfigurációja engedélyezi a BLUETOOTH profilt a zenelejátszáshoz (A2DP). Részleteket a számítógépéhez mellékelt kezelési útmutatóban talál.
- Ha egy korábban csatlakoztatott BLUETOOTH eszköz van a közelben, lehet, hogy a nyakpántos hangszóró a bekapcsolása után automatikusan BLUETOOTH kapcsolatot létesít az eszközzel. Ez esetben kapcsolja ki a BLUETOOTH funkciót az előzőekben csatlakoztatott BLUETOOTH eszközön, vagy kapcsolja ki az eszközt.
- Ha a nyakpántos hangszóró nem tud BLUETOOTH kapcsolatot létesíteni a számítógépével, törölje a nyakpántos hangszóró párosítási információit a számítógépből, és párosítsa az eszközöket újra. A számítógépen végzett műveletekről a számítógépéhez mellékelt kezelési útmutatóban talál további részleteket.

Kapcsolódó témák

- [A nyakpántos hangszóró csatlakoztatása számítógéphez BLUETOOTH csatlakozás útján \(Mac\)](#)
- [Egy eszközön lévő zene hallgatása BLUETOOTH csatlakozás útján](#)
- [A BLUETOOTH csatlakozás bontása \(a használat után\)](#)

Vezeték nélküli nyakpántos hangszóró
SRS-NB10

A nyakpántos hangszóró csatlakoztatása Android™ okostelefonhoz vagy iPhone-hoz BLUETOOTH csatlakozás útján

A párosítás a céleszköz BLUETOOTH csatlakozáshoz szükséges adatainak a regisztrációs folyamata.



Ha egy eszközt BLUETOOTH kapcsolattal csatlakoztatott nyakpántos hangszóróval kíván használni, a nyakpántos hangszórót párosítani kell az egyes eszközökkel.

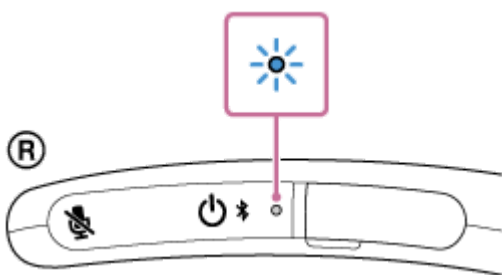
A folytatás előtt ügyeljen az alábbiakra:

- Helyezze az Android okostelefont vagy iPhone-t a nyakpántos hangszórótól legfeljebb 1 m távolságra.
- Töltse fel eléggé a beépített akkumulátort.
- Az Android okostelefonon vagy iPhone-on és a nyakpántos hangszórón csökkentse a hangerőt, vagy állítsa le a zenelejátszást, hogy megelőzze a nyakpántos hangszóró által esetleg kiadott hirtelen erős hangot. Az Android okostelefontól vagy iPhone-tól függően lehet, hogy a zenelejátszás hangereje szinkronizálódik az Android okostelefon vagy iPhone és a nyakpántos hangszóró között a BLUETOOTH kapcsolat létrejötte után.
- Készítse keze ügyébe az Android okostelefonhoz vagy iPhone-hoz mellékelt kezelési útmutatót referencia céljából.

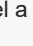

1 Helyezze a nyakpántos hangszórót párosítási módba.

Amikor a nyakpántos hangszórót a vásárlást követően első ízben párosítja egy Android okostelefonnal vagy iPhone-nal, vagy inicializálja a nyakpántos hangszórót (és az összes párosítási információ törlődik a nyakpántos hangszóróból), a nyakpántos hangszóró a bekapcsolása után automatikusan párosítási módba kerül. Ebben az esetben folytassa a 2 lépéssel.

Ha a nyakpántos hangszórót egy második vagy további Android okostelefonnal vagy iPhone-nal kívánja párosítani (amelyről a nyakpántos hangszóró párosítási információkkal rendelkezik), győződjön meg arról, hogy a nyakpántos hangszóró ki van kapcsolva, majd tartsa lenyomva a  (tápellátás)/ (BLUETOOTH) gombot kb. 5 másodpercig, amíg meg nem szólal a (BLUETOOTH pairing (BLUETOOTH párosítás)) hangos útmutató. Ha a nyakpántos hangszóró párosítási módban van, a jelzőfény párosan villogni kezd kék fénnel.





Megjegyzés

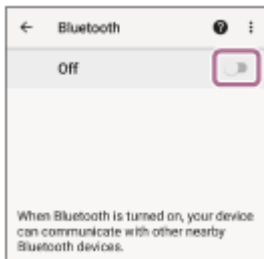
- Ügyeljen arra, hogy a gombot akkor is tartsa lenyomva, ha megszólal a (Power ON (Bekapcsolás)) hangos útmutató kb. 2 másodperccel a  (tápellátás)/ (BLUETOOTH) gomb lenyomva tartása után.

2 Az Android okostelefon vagy iPhone segítségével párosítsa az eszközt a nyakpántos hangszóróval, szükség esetén frissítse az eszközök listáját.

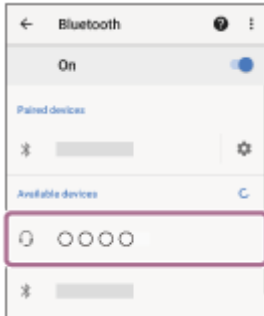
Android okostelefonon:

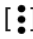
1. Koppintson a [Settings] elemre.
2. Koppintson a [Device connection] - [Bluetooth] elemre.

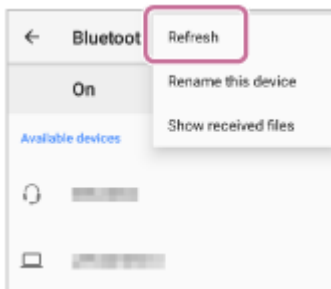
3. A [] elemre koppintva változtassa [] helyzetűre.



4. Koppintson az [SRS-NB10] elemre.



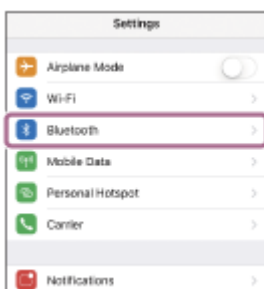
Ha az [SRS-NB10] elem nincs megjelenítve a képernyőn, koppintson a jobb felső sarokban lévő [] elemre, majd koppintson a [Refresh] elemre.





iPhone-on:

1. Koppintson a [Settings] elemre.

2. Koppintson a [Bluetooth] elemre.






3. A [] elemre koppintva változtassa [] helyzetűre.



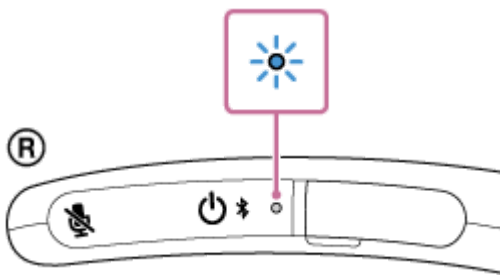
4. Koppintson az [SRS-NB10] elemre.



Ha az [SRS-NB10] elem nincs megjelenítve a képernyőn, a [] elemre koppintva változtassa [] helyzetűre, majd újra rákoppintva változtassa [] helyzetűre.

3 A képernyőn látható utasítások szerint hozzon létre BLUETOOTH kapcsolatot.

Amikor a BLUETOOTH kapcsolat létrejön, a nyakpántos hangszóróból felhangzik a (BLUETOOTH connected (BLUETOOTH csatlakoztatva)) hangos útmutató, és a nyakpántos hangszóró jelzőfénye kék fénnel villogni kezd.



Ha nem jön létre a BLUETOOTH kapcsolat, ismételje meg az eljárást az **1** lépéstől.

Tipp

- Ha a BLUETOOTH funkció aktív az Android okostelefonon vagy iPhone-on, amely előzőleg a nyakpántos hangszóróhoz volt csatlakoztatva, a nyakpántos hangszóró a bekapcsolás után kapcsolatot létesít az Android okostelefonnal vagy iPhone-nal.
- A fenti utasítások csak példaként szolgálnak. Részleteket az Android okostelefonhoz vagy az iPhone-hoz mellékelt kezelési útmutatóban talál.
- Amikor a csatlakoztatási kísérlet során megjelenik az [SRS-NB10] és az [LE_SRS-NB10], válassza az [SRS-NB10] elemet. Noha először az [LE_SRS-NB10] jelenik meg, várja meg, amíg meg nem jelenik az [SRS-NB10] elem. Eltelhet 30 másodperc és 1 perc közötti idő, amíg az [SRS-NB10] megjelenik. Ha nem jelenik meg az [SRS-NB10] elem, ismételje meg az eljárást az **1** lépéstől.
- Ha jelszó megadására utasító üzenet jelenik meg az Android okostelefonon vagy iPhone-on, írja be a „0000” kódot. A jelszó „jelkód”, „PIN-kód”, „PIN-szám” vagy „jelkulcs” néven is ismert.

Megjegyzés

- A nyakpántos hangszóró kb. 5 percen belül kilép a párosítási módból, és a nyakpántos hangszóró jelzőfénye lassan villogni kezd kék fénnel. Ha azonban a nyakpántos hangszóró nem tartalmaz párosítási információkat, például amikor a vásárlást követően első ízben használja a nyakpántos hangszóró BLUETOOTH funkcióját, a nyakpántos hangszóró párosítási módban marad. Ha a nyakpántos hangszóró kilép a párosítási módból, mielőtt ön befejezné az eljárást, ismételje meg az egész eljárást az **1** lépéstől.
- Miután a nyakpántos hangszórót párosította a BLUETOOTH eszközzel, nincs szükség további párosításra az alábbi esetek kivételével:
 - A párosítási információk törlődtek javítási munkák stb. során.
 - A nyakpántos hangszóró már 8 eszközzel van párosítva, és további eszközzel próbálja párosítani. A nyakpántos hangszóró legfeljebb 8 BLUETOOTH eszközzel párosítható. Ha 8 párosított eszköz után egy új eszközt párosít, az új eszköz párosítási információi felváltják a BLUETOOTH csatlakozással legrégebben párosított eszköz információit.

- A nyakpántos hangszóró párosítási információit törölték a párosított BLUETOOTH eszközről.
- A nyakpántos hangszóró inicializálódik.
Az összes párosítási információ törlődik. A nyakpántos hangszóró inicializálása után lehet, hogy Android okostelefonnal vagy iPhone-nal vagy való BLUETOOTH csatlakozás sikertelen lesz. Ez esetben törölje a nyakpántos hangszóró párosítási információit az Android okostelefonból vagy az iPhone-ból, és párosítsa újra a nyakpántos hangszórót az Android okostelefonnal vagy iPhone-nal.
- A nyakpántos hangszóró több eszközzel is párosítható, de egyszerre csak egy párosított eszközből játszhat le zenét.

Kapcsolódó témák

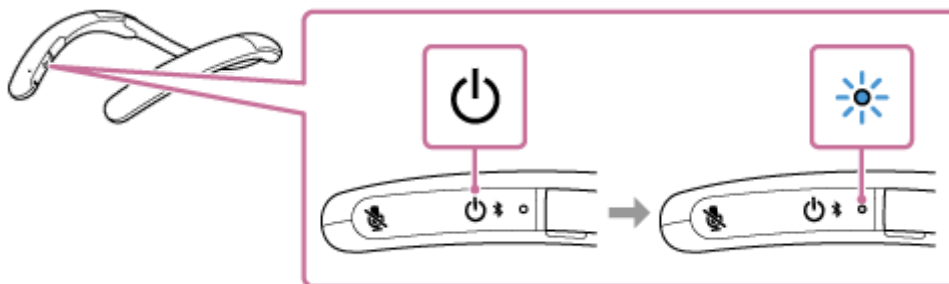
- [Egy eszközön lévő zene hallgatása BLUETOOTH csatlakozás útján](#)
- [A BLUETOOTH csatlakozás bontása \(a használat után\)](#)

Vezeték nélküli nyakpántos hangszóró
SRS-NB10

A nyakpántos hangszóró csatlakoztatása párosított Android okostelefonhoz vagy párosított iPhone-hoz BLUETOOTH csatlakozás útján

- 1** Tartsa lenyomva a  (tápellátás)/  (BLUETOOTH) gombot kb. 2 másodpercig, amíg meg nem szólal a (Power ON (Bekapcsolás)) hangos útmutató.

A nyakpántos hangszóró bekapcsol, és a jelzőfény villogni kezd kék fénnel.





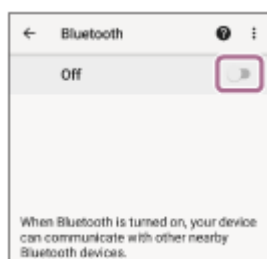
Amikor BLUETOOTH kapcsolat jön létre az előzőleg csatlakoztatott eszközzel, megszólal a (BLUETOOTH connected (BLUETOOTH csatlakoztatva)) hangos útmutató.

Android okostelefonon vagy iPhone-on győződjön meg arról, hogy létrejött a BLUETOOTH kapcsolat a nyakpántos hangszóróval. Ha nem, folytassa a **2** lépéssel.

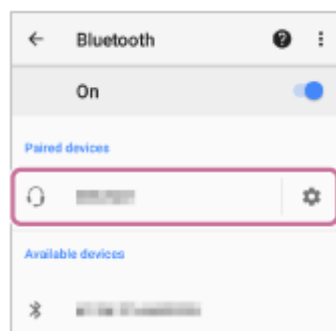
- 2** Az Android okostelefon vagy iPhone segítségével jelenítse meg a párosított eszközöket.

Android okostelefonon:

1. Koppintson a [Settings] elemre.
2. Koppintson a [Device connection] - [Bluetooth] elemre.
3. A  elemre koppintva változtassa  helyzetűre.



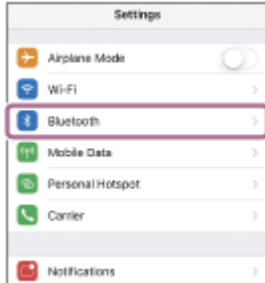
4. Koppintson az [SRS-NB10] elemre.



Amikor a BLUETOOTH kapcsolat létrejön, a nyakpántos hangszóróból felhangzik a (BLUETOOTH connected (BLUETOOTH csatlakoztatva)) hangos útmutató, és a nyakpántos hangszóró jelzőfénye kék fénnel villogni kezd.

iPhone-on:

1. Koppintson a [Settings] elemre.
2. Koppintson a [Bluetooth] elemre.



3. A [] elemre koppintva változtassa [] helyzetűre.



3 Koppintson az [SRS-NB10] elemre.



Amikor a BLUETOOTH kapcsolat létrejön, a nyakpántos hangszóróból felhangzik a (BLUETOOTH connected (BLUETOOTH csatlakoztatva)) hangos útmutató, és a nyakpántos hangszóró jelzőfénye kék fénnel villogni kezd.

Tipp

- A fenti utasítások csak példaként szolgálnak. Részleteket az Android okostelefonhoz vagy az iPhone-hoz mellékelt kezelési útmutatóban talál.

Megjegyzés

- Ha egy korábban csatlakoztatott BLUETOOTH eszköz van a közelben, lehet, hogy a nyakpántos hangszóró a bekapcsolása után automatikusan BLUETOOTH kapcsolatot létesít az eszközzel. Ez esetben kapcsolja ki a BLUETOOTH funkciót az előzőekben csatlakoztatott BLUETOOTH eszközön, vagy kapcsolja ki az eszközt.
- Ha a nyakpántos hangszóró nem tud BLUETOOTH kapcsolatot létesíteni az Android okostelefonnal vagy iPhone-nal, törölje a nyakpántos hangszóró párosítási információit az Android okostelefonból vagy iPhone-ból, és párosítsa az eszközöket újra. Az

Android okostelefon vagy iPhone kezeléséről az Android okostelefonhoz vagy iPhone-hoz mellékelt kezelési útmutatóban talál további tudnivalókat.

Kapcsolódó témák

- [A nyakpántos hangszóró csatlakoztatása Android™ okostelefonhoz vagy iPhone-hoz BLUETOOTH csatlakozás útján](#)
- [Egy eszközön lévő zene hallgatása BLUETOOTH csatlakozás útján](#)
- [A BLUETOOTH csatlakozás bontása \(a használat után\)](#)

5-030-726-51(1) Copyright 2021 Sony Corporation

Vezeték nélküli nyakpántos hangszóró
SRS-NB10

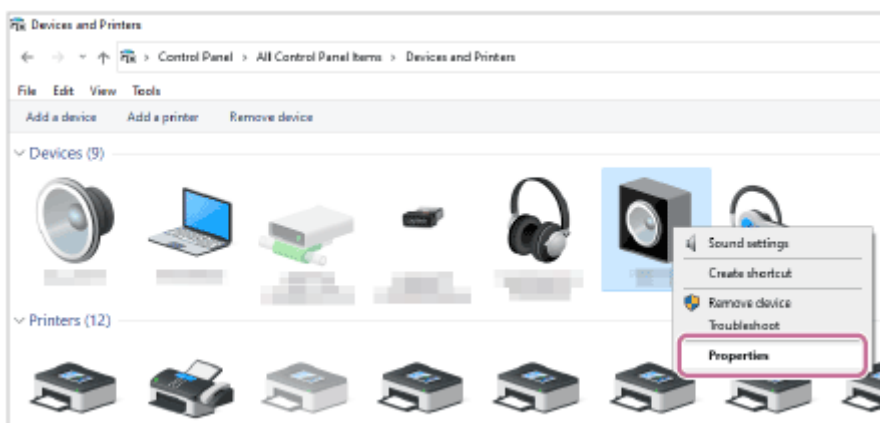
A nyakpántos hangszóró csatlakoztatása számítógéphez és okostelefonhoz többpontos csatlakozás útján

A többpontos csatlakozás lehetővé teszi, hogy 2 BLUETOOTH eszköz csatlakozzon a nyakpántos hangszóróhoz, és az egyiket zene lejátszására (A2DP csatlakozás), a másikat telefonálásra (HFP/HSP csatlakozás) használja. Hozzon létre BLUETOOTH kapcsolatot a nyakpántos hangszóró és az egyes eszközök között. A többpontos csatlakozás használatához az eszközöknek támogatniuk kell a BLUETOOTH funkciót.

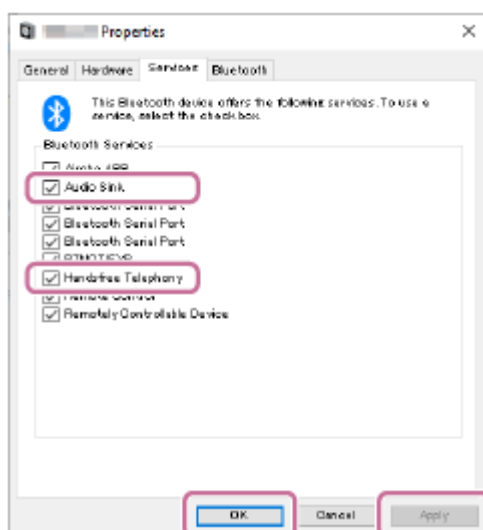
Windows rendszerű számítógépek esetén:

1. Párosítsa a nyakpántos hangszórót egy számítógéppel és egy okostelefonnal egyénileg.
2. A számítógépen válassza a [Control Panel] - [Devices and Printers] elemet.
3. Kattintson jobb gombbal az [SRS-NB10] gombra a [Devices] listán, és a helyi menüből válassza a [Properties] elemet*.

* A művelet csak akkor elérhető, ha nincs létesítve BLUETOOTH kapcsolat.



4. Törölje vagy az [Audio Sink] (A2DP), vagy a [Handsfree Telephony] (HFP) kijelölést a [Services] részben, majd válassza az [Apply] - [OK] lehetőséget.



5. Csatlakoztassa a nyakpántos hangszórót egy okostelefonhoz.
Az okostelefon segítségével hozzon létre BLUETOOTH kapcsolatot a nyakpántos hangszóróval.

6. Csatlakoztassa a nyakpántos hangszórót egy számítógéphez.

A számítógép segítségével hozzon létre BLUETOOTH kapcsolatot a nyakpántos hangszóróval.

Ha a számítógéppel létrejön a BLUETOOTH kapcsolat, az okostelefon és a nyakpántos hangszóró közötti kapcsolat profilja az lesz, amely kijelölését törölte a 4 lépésben.

Mac rendszerű számítógépek esetén:

Megjegyzés

- iPhone nem lehet egy Mac számítógéppel létrehozott többpontos csatlakozás része.
- Ha a nyakpántos hangszóró egy Mac számítógéphez és egy okostelefonhoz csatlakozik többpontos csatlakozás útján, lehet, hogy a videóhívás alkalmazás nem fog megfelelően működni. Ilyen esetben bontsa a BLUETOOTH kapcsolatot a nyakpántos hangszóró és az okostelefon között.

1. Párosítsa a nyakpántos hangszórót egy számítógéppel és egy Android okostelefonnal egyénileg.

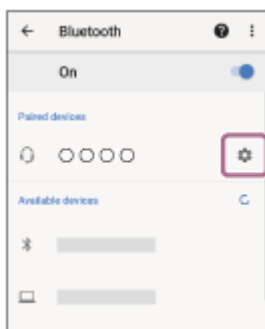
2. Csatlakoztassa a nyakpántos hangszórót egy okostelefonhoz.

Az okostelefon segítségével hozzon létre BLUETOOTH kapcsolatot a nyakpántos hangszóróval.

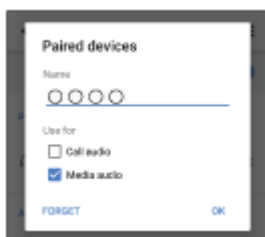
3. A csatlakoztatott okostelefonon törölje vagy a [Call audio] (HFP), vagy a [Media audio] (A2DP) kiválasztását.

Gyakorlati példa: Csak médiahang (A2DP) profilhoz létrehozott kapcsolatnál

Koppintson a [Settings] - [Device connection] - [Bluetooth] elemre, majd koppintson a beállítás [SRS-NB10] elem mellett lévő ikonjára.



A [Paired devices] képernyőn törölje a [Call audio] elem kijelölését.



4. Csatlakoztassa a nyakpántos hangszórót egy Mac számítógéphez.

A Mac számítógép segítségével hozzon létre BLUETOOTH kapcsolatot a nyakpántos hangszóróval.

5. Csatlakoztassa a nyakpántos hangszórót egy okostelefonhoz.

A nyakpántos hangszóró csatlakozik az okostelefonhoz a 3 lépésben kiválasztott profillal. A Mac számítógép viszont azzal a profillal csatlakozik, amely kiválasztását törölte a 3 lépésben.

Kapcsolódó témák

- [Videóhívás számítógépből](#)

Vezeték nélküli nyakpántos hangszóró
SRS-NB10

A nyakpántos hangszóró csatlakoztatása zenelejátszóhoz és okostelefonhoz többpontos csatlakozás útján

A többpontos csatlakozás lehetővé teszi, hogy a nyakpántos hangszóró 2 BLUETOOTH eszközhöz csatlakozzon, és az egyiket zene lejátszására (A2DP csatlakozás), a másikat telefonálásra (HFP/HSP csatlakozás) használja. Ha a többpontos csatlakozásban egy zenelejátszót kizárólag zenelejátszásra, az okostelefont kizárólag telefonálásra szeretné használni, hozzon létre BLUETOOTH kapcsolatot a nyakpántos hangszóró és az egyes eszközök között. A többpontos csatlakozás használatához az eszközöknek támogatniuk kell a BLUETOOTH funkciót.

1 Párosítsa a nyakpántos hangszórót a zenelejátszóval és az okostelefonnal egyénileg.

2 Csatlakoztassa a nyakpántos hangszórót az okostelefonhoz.

Az okostelefon segítségével hozzon létre BLUETOOTH kapcsolatot a nyakpántos hangszóróval.

3 Csatlakoztassa a nyakpántos hangszórót az zenelejátszóhoz.

Az zenelejátszó segítségével hozzon létre BLUETOOTH kapcsolatot a nyakpántos hangszóróval.

Megjegyzés

- Egy korábban csatlakoztatott okostelefon esetében lehet, hogy a nyakpántos hangszóró bekapcsolása automatikusan létrehoz egy HFP vagy HSP kapcsolatot, és egyidejűleg egy A2DP kapcsolatot az okostelefonnal. Ez esetben az okostelefon segítségével bontsa a kapcsolatot a nyakpántos hangszóróval, és ismétlje meg a fenti eljárást a **2** lépéstől.

Vezeték nélküli nyakpántos hangszóró
SRS-NB10

A nyakpántos hangszóró csatlakoztatása 2 Android okostelefonhoz többpontos csatlakozás útján

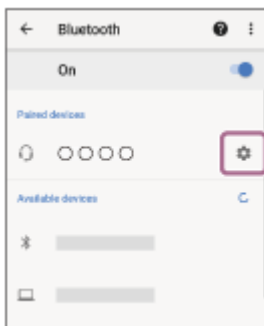
Ha BLUETOOTH kapcsolat jön létre a nyakpántos hangszóró és egy okostelefon között, a BLUETOOTH kapcsolat útján általánosságban véve lehetőség van az egyidejű zenelejátszásra és a telefonálásra.

Ha a 2 okostelefon egyikét kizárólag zenelejátszásra, a másikat kizárólag telefonálásra szeretné használni a többpontos csatlakozásban, az egyes okostelefonokon engedélyezze vagy a zenelejátszást, vagy a telefonálást.

- 1 Párosítsa a nyakpántos hangszórót a 2 okostelefon mindegyikével.
- 2 Az egyik okostelefon segítségével hozzon létre BLUETOOTH kapcsolatot a nyakpántos hangszóróval.
- 3 A csatlakoztatott okostelefonon törölje vagy a [Call audio] (HFP), vagy a [Media audio] (A2DP) kiválasztását.

Gyakorlati példa: Csak médiahang (A2DP) profilhoz létrehozott kapcsolatnál

Koppintson a [Settings] - [Device connection] - [Bluetooth] elemre, majd koppintson a beállítás [SRS-NB10] elem mellett lévő ikonjára.



A [Paired devices] képernyőn törölje a [Call audio] elem kijelölését.



- 4 A másik okostelefon segítségével hozzon létre BLUETOOTH kapcsolatot a nyakpántos hangszóróval.
- 5 Nézze meg a 3 lépésben ismertetett gyakorlati példát, és törölje a kijelölést, amelyet a nem törölt a 3 lépésben.
- 6 Az első okostelefon segítségével hozzon létre BLUETOOTH kapcsolatot a nyakpántos hangszóróval.
A 2 okostelefon mindegyikéhez a kiválasztott profil segítségével csatlakozik.

Tipp

- A fenti utasítások csak példaként szolgálnak. Részleteket az Android okostelefonhoz mellékelt kezelési útmutatóban talál.

Megjegyzés

- A csak zenelejátszás (A2DP) céljából többpontos csatlakozással csatlakoztatott eszközön a nyakpántos hangszóró beépített akkumulátorának töltöttsége nem jelenik meg pontosan.

Kapcsolódó témák

- [A nyakpántos hangszóró feltöltése](#)

5-030-726-51(1) Copyright 2021 Sony Corporation

Vezeték nélküli nyakpántos hangszóró
SRS-NB10

A nyakpántos hangszóró csatlakoztatása Android okostelefonhoz és iPhone-hoz többpontos csatlakozás útján

Ha BLUETOOTH kapcsolat jön létre a nyakpántos hangszóró és egy okostelefon között, a BLUETOOTH kapcsolat útján általánosságban véve lehetőség van az egyidejű zenelejátszásra és a telefonálásra.

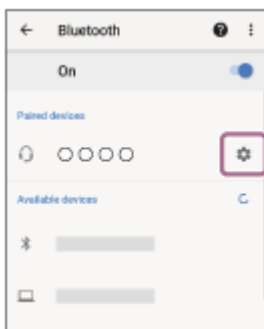
Ha az okostelefont vagy az iPhone-t kizárólag zenelejátszásra, a másikat kizárólag telefonálásra szeretné használni a többpontos csatlakozásban, konfigurálja az okostelefon BLUETOOTH csatlakozását vagy zenelejátszásra, vagy telefonálásra, majd csatlakoztassa az okostelefont a nyakpántos hangszóróhoz az iPhone előtt.

Az iPhone-on nem határozhatja meg a BLUETOOTH kapcsolat célját.

- 1 **Párosítsa a nyakpántos hangszórót az okostelefonnal és az iPhone-nal egyénileg.**
- 2 **Az okostelefon segítségével hozzon létre BLUETOOTH kapcsolatot a nyakpántos hangszóróval.**
- 3 **A csatlakoztatott okostelefonon törölje vagy a [Call audio] (HFP), vagy a [Media audio] (A2DP) kiválasztását.**

Gyakorlati példa: Csak médiahang (A2DP) profilhoz létrehozott kapcsolatnál

Koppintson a [Settings] - [Device connection] - [Bluetooth] elemre, majd koppintson a beállítás [SRS-NB10] elem mellett lévő ikonjára.



A [Paired devices] képernyőn törölje a [Call audio] elem kijelölését.



- 4 **Az iPhone segítségével hozzon létre BLUETOOTH kapcsolatot a nyakpántos hangszóróval.**
- 5 **Az okostelefon segítségével hozzon létre BLUETOOTH kapcsolatot a nyakpántos hangszóróval.**

A nyakpántos hangszóró csatlakozik az okostelefonhoz a 3 lépésben kiválasztott profillal. Az iPhone viszont azzal a profillal csatlakozik, amelyet kiválasztását törölte a 3 lépésben .

Tipp

- A fenti utasítások csak példaként szolgálnak. Részleteket az Android okostelefonhoz és az iPhone-hoz mellékelt kezelési útmutatóban talál.

Megjegyzés

- A csak zenelejátszás (A2DP) céljából többpontos csatlakozással csatlakoztatott eszközön a nyakpántos hangszóró beépített akkumulátorának töltöttsége nem jelenik meg pontosan.

Kapcsolódó témák

- [A nyakpántos hangszóró feltöltése](#)

5-030-726-51(1) Copyright 2021 Sony Corporation

Vezeték nélküli nyakpántos hangszóró
SRS-NB10

Egy eszközön lévő zene hallgatása BLUETOOTH csatlakozás útján

Egy BLUETOOTH eszközön lévő zenét akkor hallgathatja, és akkor kezelheti a nyakpántos hangszóróból BLUETOOTH csatlakozás útján, ha az támogatja az alábbi BLUETOOTH profilokat.

A2DP (Advanced Audio Distribution Profile)

Lehetővé teszi a minőségi hangtartalom lejátszását vezeték nélküli kapcsolattal.

AVRCP (Audio Video Remote Control Profile)

Lehetővé teszi a hangerő szabályozását, valamint a lejátszást, szüneteltetést vagy a következő/aktuális zeneszám elejére ugrást.

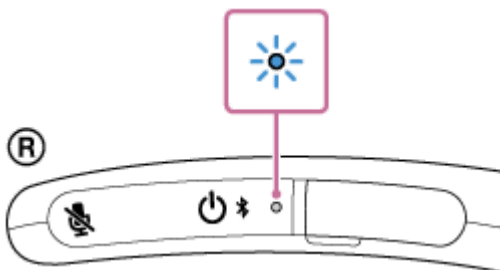
A műveletek a BLUETOOTH eszköztől és a zenelejátszó alkalmazástól függően eltérhetnek. Olvassa el a BLUETOOTH eszközhöz mellékelt kezelési útmutatót is.

Megjegyzés

- A lejátszás előtt győződjön meg arról, hogy a BLUETOOTH eszközön és a nyakpántos hangszórón mérsékelt hangerőszint van beállítva, hogy megelőzze a hangszóró által kiadott hirtelen erős hangot. A BLUETOOTH eszköztől függően lehet, hogy a nyakpántos hangszóró hangerőszintje nem állítható a BLUETOOTH eszközön, amíg az eszközön a lejátszás le van állítva/szünetel.

1 Csatlakoztassa a nyakpántos hangszórót a BLUETOOTH eszközhöz.

Amikor a BLUETOOTH kapcsolat létrejön, a nyakpántos hangszóróból felhangzik a (BLUETOOTH connected (BLUETOOTH csatlakoztatva)) hangos útmutató, és a nyakpántos hangszóró jelzőfénye kék fénnel villogni kezd.



2 Indítsa el a lejátszást a BLUETOOTH eszközön.

3 A hangerő szabályozásához használja a nyakpántos hangszóró +/- (hangerő) gombjait vagy kezelje a BLUETOOTH eszközt.



A lejátszás során az alábbi műveleteket végezheti el a nyakpántos hangszóró gombjaival.

Szüneteltetés

Szüneteltetéséhez nyomja meg a lejátszás során a **■** (lejátszás/hívás) gombot. A szüneteltetés visszavonásához nyomja meg a gombot újra.

Ugrás a következő zeneszám elejére

A lejátszás során nyomja meg gyorsan kétszer a **■** (lejátszás/hívás) gombot.

Ugrás az aktuális vagy az előző zeneszám elejére *

A lejátszás során nyomja meg gyorsan 3-szor a **■** (lejátszás/hívás) gombot.

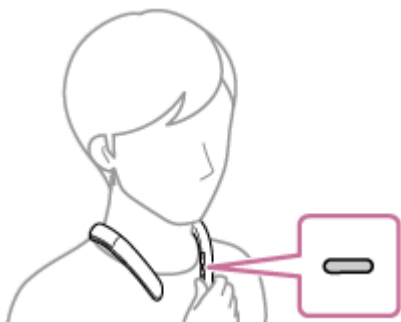
* A műveletek a használt BLUETOOTH eszköztől függően eltérhetnek.

Gyors előretekérés az aktuális zeneszámban

Amíg a lejátszás folyamatban van vagy szünetel, nyomja meg egyszer a **■** (lejátszás/hívás) gombot, majd azonnal nyomja meg újra és tartsa lenyomva a gombot. Miután elveszi ujját a gombról, a lejátszás elindul, vagy tovább szünetel az előretekert ponton.

Gyors visszatekerés az aktuális zeneszámban

Amíg a lejátszás folyamatban van vagy szünetel, nyomja meg gyorsan kétszer egymás után a **■** (lejátszás/hívás) gombot, majd azonnal nyomja meg újra és tartsa lenyomva a gombot. Miután elveszi ujját a gombról, a lejátszás folytatódik, vagy tovább szünetel.



Tipp

- Ha a nyakpántos hangszóró hangereje eléri a maximális vagy minimális szintet, megszólal egy hangjelzés.

Megjegyzés

- A **■** (lejátszás/hívás) gombbal elérhető műveletek a zenelejátszó alkalmazástól függően eltérhetnek.
- Ha a kommunikáció gyenge, lehet, hogy a BLUETOOTH eszköz nem reagál megfelelően a nyakpántos hangszórón végzett műveletekre.
- A BLUETOOTH eszköztől függően lehet, hogy szabályozni kell a hangerőt, vagy a csatlakoztatott eszközön változtatni kell a hangkimenet beállítását.
- A nyakpántos hangszóróhoz csatlakoztatott BLUETOOTH eszköztől, a kommunikációs környezettől vagy a használat körülményeitől függően zavar vagy a hang akadozása léphet fel.

Kapcsolódó témák

- [A BLUETOOTH csatlakozás bontása \(a használat után\)](#)
- [A nyakpántos hangszóró feltöltése](#)

Vezeték nélküli nyakpántos hangszóró
SRS-NB10

A BLUETOOTH csatlakozások útján történő zenelejátszás minőségének kiválasztása (kodek)

A nyakpántos hangszórón BLUETOOTH csatlakozások útján történő zenelejátszás minőségéért a „Prioritás a hangminőség” és a „Prioritás a stabil kapcsolat” beállítások állnak rendelkezésre. A „Prioritás a hangminőség” beállítás a jó hangminőség érdekében az AAC és az SBC szabvánnyal való kompatibilitást biztosítja, míg a „Prioritás a stabil kapcsolat” beállítás a stabilabb BLUETOOTH csatlakozás útján történő zenelejátszást biztosítja. Ha a BLUETOOTH kapcsolat nem stabil, például ha a hang akadozik, válassza a „Prioritás a stabil kapcsolat” lehetőséget. Az alapértelmezett beállítás a „Prioritás a hangminőség”.

Támogatott kodekek

- **Prioritás a hangminőség** (alapértelmezett beállítás): Automatikusan kiválasztja az optimális kodeket az AAC és az SBC lehetőségek közül.
- **Prioritás a stabil kapcsolat**: Az SBC lehetőség van kiválasztva.

1 Miközben folyamatban van a nyakpántos hangszóró akkumulátorának a töltése, tartsa egyidejűleg lenyomva a (lejátszás/hívás) gombot és a (mikrofon kikapcsolása) gombot kb. 2 másodpercig.

Mikor aktiválódik a „Prioritás a stabil kapcsolat” beállítás, a nyakpántos hangszóró jelzőfénye 3-szor felvillan kék fényel.

Mikor aktiválódik a „Prioritás a hangminőség” beállítás, a nyakpántos hangszóró jelzőfénye kétszer felvillan kék fényel.



Megjegyzés

- A környezettől függően nem biztos, hogy a „Prioritás a stabil kapcsolat” beállítás elhárítja az akadozó hanggal kapcsolatos problémát.

Vezeték nélküli nyakpántos hangszóró
SRS-NB10

A BLUETOOTH csatlakozás bontása (a használat után)

Miután befejezte a BLUETOOTH eszköz használatát, az alábbi műveletek valamelyikével bontsa a BLUETOOTH csatlakozást.

Amikor bontja a BLUETOOTH kapcsolatot, a nyakpántos hangszóróból felhangzik a (BLUETOOTH disconnected (BLUETOOTH bontva)) hangos útmutató.

Megjegyzés

- A BLUETOOTH eszköztől függően lehet, hogy a nyakpántos hangszóróból nem fog hangos útmutatót hallani.
- Kapcsolja ki a BLUETOOTH eszköz BLUETOOTH funkcióját.
Részleteket az eszközhöz mellékelt kezelési útmutatóban talál.
- Kapcsolja ki a BLUETOOTH eszközt.
- Kapcsolja ki a nyakpántos hangszórót.

Tipp

- A BLUETOOTH eszköztől függően lehet, hogy a zenelejátszás befejezése automatikusan bontja a BLUETOOTH kapcsolatot.

Kapcsolódó témák

- [Kikapcsolás](#)

Vezeték nélküli nyakpántos hangszóró
SRS-NB10

Videóhívás számítógépből

A számítógépes videóhívás során használhatja a nyakpántos hangszórót vezeték nélküli telefonálásra.

- 1 Csatlakoztassa a nyakpántos hangszórót egy számítógéphez BLUETOOTH csatlakozás útján.**
- 2 Kezdeményezzen videóhívást a számítógépből.**
- 3 Ellenőrizze a videóhívó alkalmazás beállításait*¹.**
 - A számítógépes videóhívásokhoz a BLUETOOTH profilt ne zenelejátszáshoz (A2DP), hanem telefonáláshoz válassza (HFP/HSP csatlakozás). Amíg a zenelejátszásra (A2DP csatlakozás) alkalmas BLUETOOTH profil van kiválasztva, a telefonálás nem lehetséges.
 - A hangszóró beállításaként válassza ki a telefonálásra alkalmas profilt (HFP/HSP csatlakozás) [Headset (SRS-NB10 Hands-Free)]*². ([Headphones (SRS-NB10 Stereo)]*² a zenelejátszásra alkalmas profil.)
 - A mikrofon beállításaként válassza ki a telefonálásra alkalmas profilt (HFP/HSP csatlakozás) [Headset (SRS-NB10 Hands-Free)]*².
 - A videóhívó alkalmazástól függően lehet, hogy a telefonálásra alkalmas profil (HFP/HSP csatlakozás) [Headset (SRS-NB10 Hands-Free)]*² vagy a zenelejátszásra alkalmas profil (A2DP csatlakozás) [Headphones (SRS-NB10 Stereo)]*² kiválasztása nem lehetséges a hangszóró vagy a mikrofon beállítása során, és csak az [SRS-NB10] jelenik meg. Ilyen esetben válassza az [SRS-NB10] lehetőséget.
 - A leggyakoribb kérdéseket és a rájuk adott válaszokat az ügyfélszolgálat webhelyén találja.

*¹ A videóhívó alkalmazásától függően lehet, hogy bizonyos funkciók nem állnak rendelkezésre.

*² A feliratok a számítógéptől és a videóhívó alkalmazásától függően eltérhetnek.

Tipp

- Ha nem tudja megjeleníteni a videóhívó alkalmazás beállításait vagy kiválasztani a telefonálásra alkalmas BLUETOOTH profilt (HFP/HSP csatlakozás) [Headset (SRS-NB10 Hands-Free)], a számítógép beállításaként válassza a [Headset (SRS-NB10 Hands-Free)] lehetőséget, majd hozza létre a kapcsolatot. További részletek [A nyakpántos hangszóró csatlakoztatása egy párosított számítógéphez BLUETOOTH csatlakozás útján \(Windows\)](#) vagy [A nyakpántos hangszóró csatlakoztatása egy párosított számítógéphez BLUETOOTH csatlakozás útján \(Mac\)](#) fejezetben.
- Mac számítógépen a zenelejátszásra (A2DP) és a telefonálásra (HFP/HSP csatlakozás) alkalmas BLUETOOTH profilok videóhívásra szolgálnak, és nincs szükség profil kiválasztására.

Megjegyzés

- Ha a nyakpántos hangszóró egy Mac számítógéphez és egy okostelefonhoz csatlakozik többpontos csatlakozás útján, lehet, hogy a videóhívó alkalmazás nem fog megfelelően működni. Ilyen esetben bontsa a BLUETOOTH kapcsolatot a nyakpántos hangszóró és az okostelefon között.

- A nyakpántos hangszóró csatlakoztatása számítógéphez BLUETOOTH® csatlakozás útján (Windows)
- A nyakpántos hangszóró csatlakoztatása egy párosított számítógéphez BLUETOOTH csatlakozás útján (Windows)
- A nyakpántos hangszóró csatlakoztatása számítógéphez BLUETOOTH csatlakozás útján (Mac)
- A nyakpántos hangszóró csatlakoztatása egy párosított számítógéphez BLUETOOTH csatlakozás útján (Mac)
- A nyakpántos hangszóró csatlakoztatása számítógéphez és okostelefonhoz többpontos csatlakozás útján
- A BLUETOOTH csatlakozás bontása (a használat után)
- Mit tehetek egy probléma megoldása érdekében?

Vezeték nélküli nyakpántos hangszóró
SRS-NB10

Hívás fogadása

Ha BLUETOOTH mobiltelefonja támogatja a HFP (Hands-free Profile) vagy a HSP (Headset Profile) profilt, a nyakpántos hangszóró beépített mikrofonjain keresztül kéz nélkül is telefonálhat.

- Ha BLUETOOTH mobiltelefonja a HFP és a HSP profilt is támogatja, válassza a HFP lehetőséget.
- A műveletek a BLUETOOTH mobiltelefontól függően eltérhetnek. Olvassa el a mobiltelefonhoz mellékelt kezelési útmutatót.

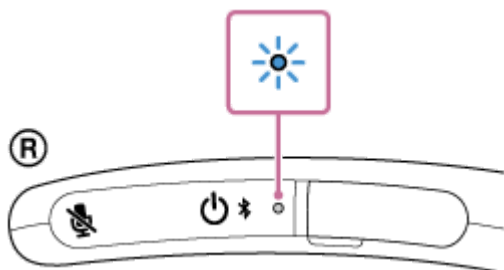
Csengőhangok

Ha hívás érkezik, a lejátszás szünetel, és a nyakpántos hangszóró csengőhangot ad ki. A csengőhang a BLUETOOTH mobiltelefontól függően eltérhet az alábbi módon.

- A nyakpántos hangszóróban beállított csengőhang
- A BLUETOOTH mobiltelefonban beállított csengőhang
- A BLUETOOTH mobiltelefonban csak BLUETOOTH csatlakozáshoz beállított csengőhang

1 Csatlakoztassa a nyakpántos hangszórót egy BLUETOOTH mobiltelefonhoz.

Amikor a BLUETOOTH kapcsolat létrejön, a nyakpántos hangszóróból felhangzik a (BLUETOOTH connected (BLUETOOTH csatlakoztatva)) hangos útmutató, és a nyakpántos hangszóró jelzőfénye kék fénnel villogni kezd.



2 A hívás fogadásához nyomja meg a — (lejátszás/hívás) gombot.

A nyakpántos hangszóró beépített termikrofonokkal van felszerelve. Beszéd közben nem kell tekintettel lennie a mikrofonok elhelyezésére.

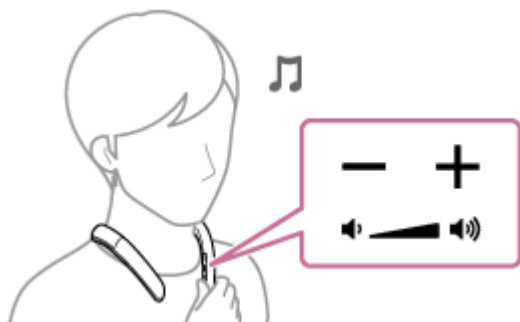
Ha hívás érkezik, a lejátszás szünetel, és a nyakpántos hangszóró csengőhangot ad ki.




Ha a nyakpántos hangszóróból nem hallatszik csengőhang

Lehet, hogy a nyakpántos hangszóró nincs csatlakoztatva a BLUETOOTH mobiltelefonhoz HFP vagy HSP használatával. Ellenőrizze a kapcsolat állapotát a BLUETOOTH mobiltelefonon.


- 3 Amikor a telefon cseng vagy telefonos beszélgetés van folyamatban, a hangerőt a nyakpántos hangszóró +/- (hangerő) gombjaival vagy a BLUETOOTH mobiltelefon segítségével szabályozhatja.



A mikrofonok kikapcsolása

Nyomja meg a nyakpántos hangszóró  (mikrofon kikapcsolása) gombját.



Amíg telefonos beszélgetés van folyamatban, a  (mikrofon kikapcsolása) gomb megnyomására felhangzik a (Mic OFF (Mikrofon KI)) hangos útmutató, jelezve, hogy a mikrofonok ki vannak kapcsolva*. Ha újra megnyomja a gombot, felhangzik a (Mic ON (Mikrofon BE)) hangos útmutató, jelezve, hogy a mikrofonok bekapcsoltak.

* A mikrofonok kikapcsolt állapotát 7-másodperces időközökben felhangzó hangjelzés jelzi.

- 4 A hívás befejezéséhez nyomja meg a  (lejátszás/hívás) gombot.

Ha a hívást megelőzően zenét hallgatott, a lejátszás a hívás befejezése után folytatódik. A lejátszás akkor is folytatódik, ha a BLUETOOTH mobiltelefon használatával fejezi be a hívást, amennyiben a hívást megelőzően zenét hallgatott.

Tipp

- Bizonyos BLUETOOTH mobiltelefonoknál a kézi telefonhasználat elsőbbséget élvez a hívás fogadásánál. HFP vagy HSP kapcsolat esetén hívó eszközként állítsa be a nyakpántos hangszórót a BLUETOOTH mobiltelefon segítségével.
- A zenelejátszás és a telefonos beszélgetés hangereje egymástól függetlenül van beállítva a nyakpántos hangszórón. A hangerő telefonálás során történő megváltoztatása nincs hatással a zenelejátszás hangerejére.

Megjegyzés

- A BLUETOOTH mobiltelefontól függően lehet, hogy a lejátszás nem fog szünetelni a beérkező hívás során.
- A BLUETOOTH mobiltelefont használja legalább 50 cm távolságra a nyakpántos hangszórótól. Ha a nyakpántos hangszóró és a BLUETOOTH mobiltelefon túl közel van egymáshoz, zaj keletkezhet.
- Lehet, hogy a kéz nélküli hívás bizonyos funkciói okostelefonja modelljétől, az operációs rendszertől vagy a telepített alkalmazásoktól függően nem fognak helyesen működni.
- A mikrofon kikapcsolása funkció a nyakpántos hangszóró mikrofonjaival működik. Az okostelefon vagy számítógép szoftverének a mikrofonbeállításaira nincs hatással.

Kapcsolódó témák

- [A nyakpántos hangszóró csatlakoztatása Android™ okostelefonhoz vagy iPhone-hoz BLUETOOTH csatlakozás útján](#)
- [A BLUETOOTH csatlakozás bontása \(a használat után\)](#)
- [Hívás kezdeményezése](#)

5-030-726-51(1) Copyright 2021 Sony Corporation

Vezeték nélküli nyakpántos hangszóró
SRS-NB10

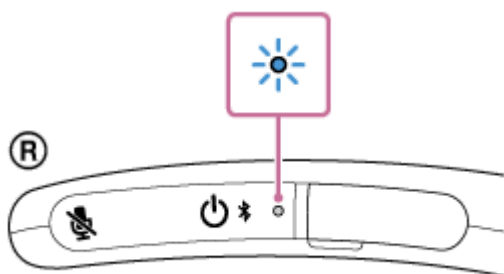
Hívás kezdeményezése

Egy BLUETOOTH mobiltelefonon használhatja a kéz nélküli hívás lehetőségét, ha az támogatja a HFP (Hands-free Profile) vagy HSP (Headset Profile) BLUETOOTH profilt a BLUETOOTH csatlakozás útján.

- Ha BLUETOOTH mobiltelefonja a HFP és a HSP profilt is támogatja, válassza a HFP lehetőséget.
- A műveletek a BLUETOOTH mobiltelefontól függően eltérhetnek. Olvassa el a mobiltelefonhoz mellékelt kezelési útmutatót.

1 Csatlakoztassa a nyakpántos hangszórót egy BLUETOOTH mobiltelefonhoz.

Amikor a BLUETOOTH kapcsolat létrejön, a nyakpántos hangszóróból felhangzik a (BLUETOOTH connected (BLUETOOTH csatlakoztatva)) hangos útmutató, és a nyakpántos hangszóró jelzőfénye kék fénnel villogni kezd.



2 Kezdeményezzen a BLUETOOTH mobiltelefonján hívást.

Híváskor a lejátszás szünetel, és a nyakpántos hangszóróból a tárcsahang hallható.

A nyakpántos hangszóró beépített termikrofonokkal van felszerelve. Beszéd közben nem kell tekintettel lennie a mikrofonok elhelyezésére.




Ha a nyakpántos hangszóróból nem hallatszik tárcsahang

- Lehet, hogy a nyakpántos hangszóró nincs csatlakoztatva a BLUETOOTH mobiltelefonhoz HFP vagy HSP használatával. Ellenőrizze a kapcsolat állapotát a BLUETOOTH mobiltelefonon.
- Váltsa a hívó eszközt a nyakpántos hangszóróra a **■** (lejátszás/hívás) gomb kb. 2 másodpercig tartó lenyomásával.


3 Amikor a telefon cseng vagy telefonos beszélgetés van folyamatban, a hangerőt a nyakpántos hangszóró +/- (hangerő) gombjaival vagy a BLUETOOTH mobiltelefon segítségével szabályozhatja.



A mikrofonok kikapcsolása

Nyomja meg a nyakpántos hangszóró  (mikrofon kikapcsolása) gombját.



Amíg telefonos beszélgetés van folyamatban, a  (mikrofon kikapcsolása) gomb megnyomására felhangzik a (Mic OFF (Mikrofon KI)) hangos útmutató, jelezve, hogy a mikrofonok ki vannak kapcsolva*. Ha újra megnyomja a gombot, felhangzik a (Mic ON (Mikrofon BE)) hangos útmutató, jelezve, hogy a mikrofonok bekapcsoltak.

* A mikrofonok kikapcsolt állapotát 7-másodperces időközökben felhangzó hangjelzés jelzi.

4 A hívás befejezéséhez nyomja meg a (lejátszás/hívás) gombot.

Ha a hívást megelőzően zenét hallgatott, a lejátszás a hívás befejezése után folytatódik. A lejátszás akkor is folytatódik, ha a BLUETOOTH mobiltelefon használatával fejezi be a hívást, amennyiben a hívást megelőzően zenét hallgatott.

Tipp

- A zenelejátszás és a telefonos beszélgetés hangereje egymástól függetlenül van beállítva a nyakpántos hangszórón. A hangerő telefonálás során történő megváltoztatása nincs hatással a zenelejátszás hangerejére.

Megjegyzés

- A BLUETOOTH mobiltelefontól függően lehet, hogy a lejátszás nem fog szünetelni a hívás során.
- A BLUETOOTH mobiltelefont használja legalább 50 cm távolságra a nyakpántos hangszórótól. Ha a nyakpántos hangszóró és a BLUETOOTH mobiltelefon túl közel van egymáshoz, zaj keletkezhet.
- A mikrofon kikapcsolása funkció a nyakpántos hangszóró mikrofonjaival működik. Az okostelefon vagy számítógép szoftverének a mikrofonbeállításaira nincs hatással.

Kapcsolódó témák

- [A nyakpántos hangszóró csatlakoztatása Android™ okostelefonhoz vagy iPhone-hoz BLUETOOTH csatlakozás útján](#)
- [A BLUETOOTH csatlakozás bontása \(a használat után\)](#)
- [Hívás fogadása](#)

Vezeték nélküli nyakpántos hangszóró
SRS-NB10

A nyakpántos hangszóró jelzőfénye

A jelzőfény az alábbi információkat nyújtja a nyakpántos hangszóróról.

● : Kék fénnel világít / ● : Narancssárga fénnel világít / - : Nem világít

A nyakpántos hangszóró be van kapcsolva

●-● (Kétszer felvillan kék fénnel.)

Ha a nyakpántos hangszóró akkumulátortöltöttsége 20% vagy alacsonyabb (töltés szükséges), az alábbi módon jelez.

●-●-● (Lassan felvillan 10-szer narancssárga fénnel.)

A nyakpántos hangszóró kikapcsol

● (Kék fénnel világít kb. 2 másodpercig.)

A nyakpántos hangszóró beépített akkumulátora gyenge

●-●-● (Lassan felvillan 10-szer narancssárga fénnel.)

Információk a BLUETOOTH funkcióról

- A nyakpántos hangszóró párosítási módban van:

● ●-●-● (Tartósan párosan villog kék fénnel.)

- Csatlakozási kísérlet felfüggesztve/folyamatban:

●-●-●-●-●-● (Kék fénnel villog kb. 1 másodperces időközökkel 30 másodpercig.)

Ha a nyakpántos hangszóró akkumulátortöltöttsége 20% vagy alacsonyabb (töltés szükséges), az alábbi módon jelez.

●-●-●-●-●-● (Narancssárga fénnel villog kb. 1 másodperces időközökkel 30 másodpercig.)

- A csatlakozás létrejött:

● ● ● ● ● ● ● ● (Gyorsan villog kék fénnel kb. 5 másodpercig.)

- Tartósan fennálló kapcsolat/Gombművelet történt:

●-●-●-●-●-● (Kék fénnel villog kb. 5 másodperces időközökkel 30 másodpercig.)

Ha a nyakpántos hangszóró akkumulátortöltöttsége 20% vagy alacsonyabb (töltés szükséges), az alábbi módon jelez.

●-●-●-●-●-● (Narancssárga fénnel villog kb. 5 másodperces időközökkel 30 másodpercig.)

- Hívás érkezik:

● ● ● ● ● ● ● ● (Gyorsan villog kék fénnel.)

A jelzőfény azzal jelzi, hogy csatlakozási kísérlet van felfüggesztve/folyamatban, vagy egy kapcsolat tartósan fennáll/gombművelet történt, hogy egy előre meghatározott idő után automatikusan kialszik. Ha a nyakpántos hangszóróval műveletet végez, a jelzőfény újra villogni kezd az előre meghatározott ideig.

Információk az akkumulátortöltésről

- Töltés van folyamatban:






● (Narancssárga fénnel világít.)

A jelzőfény a töltés befejezése után kialszik.

- Az akkumulátor feltöltése során rendellenesség történt (pl. az akkumulátor hőmérséklete rendellenes):

● ●-●-●-●-● (Tartósan párosan villog narancssárga fénnel.)

Egyéb információk

- Az inicializálás befejeződött:
 (4-szer felvillan kék fénnel.)
Részleteket lásd [A nyakpántos hangszóró Inicializálása](#) című fejezetében.
- Az Automatikus kikapcsolás funkció kikapcsol:
 - - (3-szor felvillan narancssárga fénnel.)
- Az Automatikus kikapcsolás funkció bekapcsol:
 - - (Kétszer felvillan narancssárga fénnel.)
- A BLUETOOTH csatlakozások útján történő zenelejátszás minőségének „Prioritás a stabil kapcsolat” beállítása aktiválódott:
 - - (3-szor felvillan kék fénnel.)
- A BLUETOOTH csatlakozások útján történő zenelejátszás minőségének „Prioritás a hangminőség” beállítása aktiválódott:
 - - (Kétszer felvillan kék fénnel.)

Kapcsolódó témák

- [Részek és kezelőelemek](#)
- [A nyakpántos hangszóró Inicializálása](#)

Vezeték nélküli nyakpántos hangszóró
SRS-NB10

Óvintézkedések

Biztonság

- Olvassa el a nyakpántos hangszóróhoz mellékelt Felhasználói útmutató dokumentumot.
- Fontos információk, például a modell megnevezése, a nyakpántos hangszóró alján található.
- Ha kellemetlen érzést tapasztal a nyakpántos hangszóró használata során, azonnal hagyja abba a használatát.
- Ügyeljen arra, hogy mindig ébren maradjon a nyakpántos hangszóró viselése során.
- Ha a nyakpántos hangszóró viselése során bőrpanaszokat, például viszketést, kiütéseket vagy bőrpírt észlel, hagyja abba a nyakpántos hangszóró használatát. Ha úgy érzi, hogy a nyakpántos hangszóró viselése irritálja a bőrét, időben hagyja abba a nyakpántos hangszóró használatát, és konzultáljon kezelőorvosával vagy a forgalmazóval.
- Viselje a nyakpántos hangszórót megfelelő módon úgy, hogy nyaka oldalsó részén ne érezze a nyakpántos hangszóró rezgéseit, és elkerülje az egészségügyi problémákat.
- Ne hallgasson hosszabb ideig hangosan lejátszott hangokat. Több órás fűlsiketítően hangos zene hallgatása károsíthatja a hallását. Hallása védelme érdekében tartsa a hangerőt megfelelő szinten.
- Először állítsa a hangerőt alacsony szintre. A hirtelen erős hang károsíthatja a hallását. Azt tanácsoljuk, hogy csak fokozatosan erősítse a hangot.
- Gyaloglás, járművezetés vagy kerékpározás közben ne használja a nyakpántos hangszórót. Ez közúti balesetet okozhat.
- Csak akkor használja balesetveszélyes helyeken, ha nem nyomja el a környezeti hangokat.

A statikus elektromosság

- A testben felgyülemelő statikus elektromosság enyhe bizsergést okozhat a nyak környékén. A jelenség enyhítésére viseljen természetes anyagból készült ruhát, amely csökkenti a statikus elektromosság kialakulását.

Elhelyezés

- A működés kockázatának elkerülése érdekében ne hagyja a nyakpántos hangszórót az alábbi helyeken:
 - Magas hőmérsékletnek kitett helyeken, például közvetlen napsütésben vagy világítótest alatt, hőforrás közelében vagy szaunában
 - Cukott ablakú járműben (különösen nyáron)
 - Túláságosan poros helyen
 - Erős rezgésnek kitett helyen
 - Olyan helyre, ahol kozmetikumokat, például napozószert, vagy vegyi termékeket, például rovarirtót tárolnak
- Helyezze a nyakpántos hangszórót vízszintes, sík felületre. Ha lejtős felületre helyezi, a nyakpántos hangszóró saját rezgése következtében felborulhat vagy leeshet a felületről, ami sérüléshez, hibás működéshez vagy a teljesítmény romlásához vezethet.

- A nyakpántos hangszóró elhelyezésének a körülményeitől függően leeshet a felületről. Ne hagyjon értékes tárgyakat a nyakpántos hangszóró közelében.
- Ez a nyakpántos hangszóró nem ellenálló a mágnesességgel szemben. A mágnesességre érzékeny tárgyakat (magnószalagok, órák, mágneses kódolású bankkártyák és hitelkártyák stb.) tartsa távol a nyakpántos hangszórótól. Vegye figyelembe ezeket a szempontokat a nyakpántos hangszóró hordozása során is.

Egyéb

- Ne tegye ki a nyakpántos hangszórót túlzott mértékű ütközésnek.
- Ne használja és ne hagyja a nyakpántos hangszórót rendkívül meleg vagy hideg (5 °C – 35 °C közötti hőmérsékleten kívüli) környezetben. Ha a nyakpántos hangszórót a fenti tartományon kívül használja vagy tárolja, a nyakpántos hangszóró a belső áramkörök védelme érdekében automatikusan leállhat.
- Ha bármilyen a jelen Súlyútmutató dokumentumban nem tárgyalt kérdése vagy problémája merülne fel a nyakpántos hangszóróval kapcsolatban, forduljon a legközelebbi Sony forgalmazóhoz.

Vezeték nélküli nyakpántos hangszóró
SRS-NB10

Töltésre vonatkozó megjegyzések

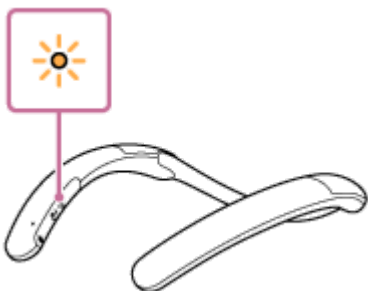
A beépített lítium-ion akkumulátor élettartama

- Töltse fel eléggé a beépített akkumulátort 6-havonta akkor is, ha huzamosabb ideig nem fogja használni a nyakpántos hangszórót, hogy az megtartsa teljesítményét.
- Ha a nyakpántos hangszórót hosszú ideig nem használta, a beépített akkumulátor feltöltése hosszabb időt vehet igénybe.
- A beépített újratölthető akkumulátor élettartama korlátos. Az idő és a beépített akkumulátor használata során az újratölthető beépített akkumulátor kapacitása lassan csökken. Ha a beépített akkumulátor használhatósági ideje a teljes feltöltés ellenére jelentősen rövidebbnek tűnik, vegye fel a kapcsolatot a legközelebbi Sony forgalmazóval.
- Ha a beépített akkumulátor használhatósági ideje jelentősen rövidebbnek tűnik, ez azt jelentheti, hogy az újratölthető beépített akkumulátor élettartama lejárt.
- Az újratölthető akkumulátor élettartama a használatától, környezettől és a tárolás körülményeitől függően eltérhet.

Figyelem

Ha a nyakpántos hangszóró az akkumulátor töltése során az alábbiakhoz hasonló rendellenességet észlel, a jelzőfény párosan villog narancssárga színnel.

- A környezet hőmérséklete kilép az 5 °C – 35 °C tartományból.
- Probléma lépett fel a beépített akkumulátorral.
- Ha a beépített akkumulátor töltése túl hosszú ideig tart.



Ha a rendszer rendellenességet észlelt a beépített akkumulátor működésében., azonnal állítsa le a töltést, várjon egy kis ideig, majd töltse fel a beépített akkumulátort újra. Ha a probléma továbbra is fennáll, lépjen kapcsolatba a legközelebbi Sony kereskedővel.

Megjegyzés

- Amíg az akkumulátor töltése folyamatban van, a nyakpántos hangszóró nem kapcsolható be, és nem használhatja a BLUETOOTH funkciót.
- Az akkumulátor feltöltése után mindig csukja be a DC bemeneti port (USB Type-C®) kupakját, hogy megelőzze az izzadság vagy víz behatolása okozta működési hibát.
- A töltési idő a beépített akkumulátor használatától függően eltérhet.
- Töltse a nyakpántos hangszórót 5 °C és 35 °C közötti hőmérsékleten.

- A nyakpántos hangszóró 14 °C vagy alacsonyabb hőmérsékleten is tölthető. A töltés azonban sokkal több időt vehet igénybe.
- A nyakpántos hangszóró felmelegszik a töltés közben. Ez nem működési hiba.
- Ne tegye ki hirtelen hőmérsékletváltozás, közvetlen napsütés, pára, homok, por vagy elektromos kisülés hatásának. Ne hagyja a nyakpántos hangszórót napon parkoló gépkocsiban sem.
- A nyakpántos hangszóró beépített akkumulátorát a nyakpántos hangszórót USB töltő porttal felszerelt számítógéphez csatlakoztatva is feltöltheti. Azonban nem minden számítógépet tesztelték és igazolták a fenti eljárással, és az eljárás nem alkalmazható saját összeállítású számítógépekre.
- A töltés rendkívül hideg vagy meleg környezetben biztonsági okokból leáll. A nyakpántos hangszóró töltése akkor is megszakad, ha a töltés túl sokáig tart. A probléma elhárításához húzza ki a nyakpántos hangszóróból az USB kábelt, és csatlakoztassa újra, ha az üzemhőmérséklet 5 °C és 35 °C közé kerül.
- USB elosztón keresztül történő töltés csak akkor garantált, ha olyan saját áramellátással rendelkező USB elosztót használ, amelyen engedélyezett embléma van feltüntetve.
- Ha a nyakpántos hangszórót olyan számítógéphez csatlakoztatja, amely nincs hálózati tápellátáshoz csatlakoztatva, a nyakpántos hangszóró a számítógép akkumulátorának az energiáját fogyasztja. Ne hagyja a nyakpántos hangszórót huzamosabb ideig számítógéphez csatlakoztatva, nehogy a számítógép akkumulátora lemerüljön.

Kapcsolódó témák

- [A nyakpántos hangszóró feltöltése](#)

Vezeték nélküli nyakpántos hangszóró
SRS-NB10

Vízállóságra vonatkozó megjegyzések

A nyakpántos hangszóró vízállósága

A nyakpántos hangszóró vízállósági besorolása biztonságosan lezárt kupakkal IPX4^{*1} „Fröccsenő víz ellen védett korlátozott ideig” az IEC60529 „Víz elleni védetség (IP kód)”^{*2} értelmében.

A nyakpántos hangszóró azonban nem teljesen vízálló. Ne ejtse a nyakpántos hangszórót a fürdőkádban lévő forró vízbe, és ne használja szándékosan vízben.

Folyadékok, amelyekre vonatkoznak a vízállósági besorolások

Vonatkozik	friss víz, csapvíz
Nem vonatkozik	a fentiekől eltérő folyadékok (szappanos víz, mosószert vagy fürdőadalékot, samponot tartalmazó víz, medencevíz, forró forrásvíz, sós víz stb.)

*1 IPX4 megfelelés: A nyakpántos hangszóró bármilyen irányból fröccsenő víz esetén megtartja működőképességét. Ez azt jelenti, hogy a nyakpántos hangszóróban nem találták víz nyomait egy 10-perces tesztet követően, mely során 10 l/perc sebességgel locsolták vízzel 300 mm – 500 mm távolságból minden irányból.

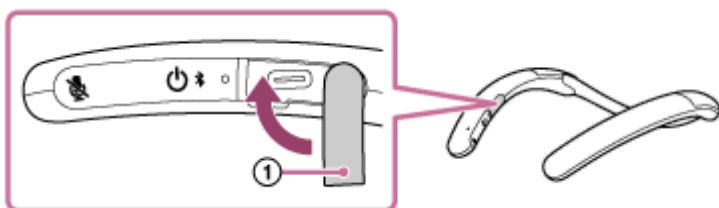
*2 A mellékelt tartozékok és a nyakpántos hangszóró csatlakozói (USB) nem védettek víz ellen. Tűz vagy áramütés kockázatának az elkerülése érdekében ne tegye ki a nyakpántos hangszórót víz vagy folyadékcsseppek hatásának, ha valamelyik vagy mindkét konnektort (USB) használja. Ne helyezzen vázát vagy más folyadékkal töltött edényt a nyakpántos hangszóróra.

A nyakpántos hangszóró vízállóságának meghatározása a saját méréseinken alapul az itt feltüntetett feltételek mellett. Megjegyezzük, hogy víz felhasználó általi helytelen használat miatt bekövetkező behatolása okozta működési hibákra nem vonatkozik a jótállás.

A vízállóság romlásának megelőzése

Ellenőrizze az alábbiakat, és használja a nyakpántos hangszórót helyesen.

- A nyakpántos hangszóró kialakítása nem biztosít védelmet a víz nyomása ellen. A hibás működés megelőzése érdekében ne tegye a nyakpántos hangszórót vízbe vagy közvetlenül a folyó víz alá.
- A nyakpántos hangszóróra ne öntsön magas hőmérsékletű vizet, és ne fújjon rá közvetlenül forró levegőt hajszárítóból vagy más berendezésből. Ezen kívül soha ne használja a nyakpántos hangszórót magas hőmérsékletnek kitett helyen, például szaunában vagy hőforrás közelében.
- A kupakot ① kezelje óvatosan. A kupaknak nagyon fontos szerepe van a vízállóság megtartásában. A nyakpántos hangszóró használata során ügyeljen arra, hogy a kupak megfelelően zárva legyen. A kupak lezárása során ügyeljen arra, nehogy idegen tárgyak kerüljenek bele. Ha a kupak nincs teljesen felhelyezve, a nyakpántos hangszóró vízállósága romolhat, és a víz vagy por behatolása a nyakpántos hangszóró hibás működéséhez vezethet.





Vezeték nélküli nyakpántos hangszóró
SRS-NB10

Gondoskodás a nyakpántos hangszóróról

A nyakpántos hangszórót kényelmesebben és hosszabb ideig használhatja, ha követi az alábbi karbantartási eljárást.

- Ne tegye ki a nyakpántos hangszórót rovarirtó sprayben, napolajban, vagy hasonló termékekben lévő vegyi anyagok hatásának. Ha a nyakpántos hangszóró felszíne poros, óvatosan tisztítsa le száraz, puha törlőkendővel vagy langyos csapvízben megnedvesített, alaposan kifacsart törlőkendővel, mielőtt a por foltot hagy a felületen. A szennyeződés típusától függően azonban lehet, hogy ily módon nem sikerül eltávolítani.
- A nyakpántos hangszóró használata után mindenképpen törölje le róla a nedvességet. Ha a nyakpántos hangszóró nedves marad, vízfoltok, penészfoltok vagy egyéb szennyeződések keletkezhetnek rajta.
- A hang minősége megváltozhat, ha a nyakpántos hangszóró hangszórós részébe víz kerül. Ez azonban nem utal hibás működésre. Törölje le a nedvességet a felszínéről, és helyezze a nyakpántos hangszórót egy puha, száraz rongyra, hogy az összegyűlt víz kifolyhasson a nyakpántos hangszóróból. Ezután hagyja a nyakpántos hangszórót száradni száraz helyen, amíg el nem tűnik minden nedvesség.

Megjegyzés

- Ha a nyakpántos hangszóró felszíne beszennyeződik, a tisztítására ne használjon tisztítószeret, hígítószeret, benzint, szeszt stb., mert az ronthatja a nyakpántos hangszóró textil részeinek víztaszító funkcióját.
- Különösen hideg környezetben használat után mindig törölje le a nedvességet a nyakpántos hangszóróról. Ha nedvesség marad a felületén, a nyakpántos hangszóró megfagyhat és meghibásodhat.
- Ha homokszemcsék stb. kerülnek a nyakpántos hangszóró textil vagy egyéb részére, óvatosan távolítsa el azokat. A nyakpántos hangszóróra soha ne használjon porszívót. A hangszóró rész vagy a nyakpántos hangszóró felülete megsérülhet.

Vezeték nélküli nyakpántos hangszóró
SRS-NB10

A BLUETOOTH vezeték nélküli technológiáról

A BLUETOOTH vezeték nélküli technológia megközelítőleg 30 m távolságon belüli működik.

A BLUETOOTH szabvány támogatott verziója és profiljai

A profil a BLUETOOTH eszközök jellegzetességeihez szabványosított funkciócsomag. A nyakpántos hangszóró a BLUETOOTH szabvány alábbi verzióját és profiljait támogatja.

Támogatott BLUETOOTH verzió: BLUETOOTH szabvány, 5,1 verzió

Támogatott BLUETOOTH profilok:

- A2DP (Advanced Audio Distribution Profile): Lehetővé teszi a minőségi zenei tartalom átvitelét és fogadását.
- AVRCP (Audio Video Remote Control Profile): Lehetővé teszi hangerő szabályozását és a zene lejátszását/szüneteltetését és a következő/aktuális zeneszám elejére való ugrást.
- HSP (Headset Profile)*: Lehetővé teszi a telefonhívásokat és a mobiltelefon működtetését.
- HFP (Hands-free Profile)*: Lehetővé teszi a kéz nélküli telefonhívásokat és a mobiltelefon működtetését.

* Ha a BLUETOOTH funkcióval ellátott mobiltelefon a HFP és a HSP szabványt is támogatja, használja a HFP (Hands-free Profile) lehetőséget.

Maximális kommunikációs távolság

A BLUETOOTH vezeték nélküli technológiát egymástól legfeljebb 30 m távolságra lévő nyakpántos hangszóró és eszköz csatlakoztatására használja.

A kommunikáció maximális hatótávolsága csökkenhet az alábbi körülmények között.

- A nyakpántos hangszóró és a BLUETOOTH eszköz között valamilyen akadály, például személy, fém vagy fal helyezkedik el.
- A nyakpántos hangszóró közelében működésben lévő vezeték nélküli LAN eszköz található.
- A nyakpántos hangszóró közelében működésben lévő mikrohullámú sütő található.
- A nyakpántos hangszóró közelében működésben lévő, elektromágneses sugárzást kibocsátó eszköz található.

Más berendezésekből eredő interferencia

A BLUETOOTH eszközök és a vezeték nélküli LAN (IEEE802.11b/g) eszközök azonos frekvenciát (2,4 GHz) használnak, ezért mikrohullámú interferencia léphet fel, ami csökkentheti a kommunikációs sebességet, zavart vagy csatlakozási hibát okozhat, ha a nyakpántos hangszórót vezeték nélküli LAN eszköz közelében használja.

Interferencia más berendezésekkel

A BLUETOOTH eszköz által kibocsátott mikrohullámok befolyásolhatják az elektronikus orvosi műszerek működését. Kapcsolja ki a nyakpántos hangszórót és a többi BLUETOOTH eszközt az alábbi helyzetekben, ellenkező esetben baleset történhet.

- Ha gyúlékony gáz van jelen, kórházban, vonaton, repülőn vagy üzemanyagtöltő állomáson
- Önműködő ajtók vagy tűzriasztók közelében

Megjegyzés

- A BLUETOOTH funkció használatához a csatlakoztatni kívánt BLUETOOTH eszköznek a nyakpántos hangszóróval azonos profilt kell használnia. Megjegyezzük, hogy az eszközök működése műszaki jellemzőiktől függően eltérhet akkor is, ha tartalmaznak azonos profilt.
- A BLUETOOTH vezeték nélküli technológia jellemzőiből adódóan a nyakpántos hangszórón lejátszott hang/zene némileg késhet a BLUETOOTH forráseszközön lejátszott hanghoz viszonyítva.

- A nyakpántos hangszóró támogatja a BLUETOOTH szabványnak megfelelő biztonsági funkciókat, így a BLUETOOTH vezeték nélküli technológia használata esetén biztonságos kapcsolatot biztosít, de ez a biztonság a beállítástól függően elégtelennek bizonyulhat. A BLUETOOTH vezeték nélküli technológia útján történő kommunikáció során legyen körültekintő.
- A BLUETOOTH kommunikáció során előforduló információkiszivárgásért nem vállalunk felelősséget.
- A nyakpántos hangszóróhoz csatlakoztatott BLUETOOTH eszközöknek meg kell felelniük a Bluetooth SIG, Inc. által előírt BLUETOOTH szabványoknak, és megfelelőségi tanúsítvánnyal kell rendelkezniük. Ha azonban megfelelnek a BLUETOOTH szabványoknak, előfordulhat, hogy a csatlakozási kísérlet sikertelen lesz; és az eszközzel végzett műveletek, az eszközön megjelenített tartalmak vagy az eszköz viselkedése a BLUETOOTH eszköz jellemzőitől vagy műszaki adataitól függően eltérhetnek.
- A nyakpántos hangszóróhoz csatlakoztatott BLUETOOTH eszköztől, a kommunikációs környezettől vagy a használat körülményeitől függően zavar vagy a hang akadozása léphet fel.
- Ha BLUETOOTH kapcsolatot létesít a nyakpántos hangszóró és a beépített rádiót vagy vevőt tartalmazó eszköz között, az zavarhatja az eszköz által kiadott hangot. A nyakpántos hangszórót ne használja ilyen eszközzel BLUETOOTH kapcsolaton keresztül.
- Tartsa távol a nyakpántos hangszórót TV-készülékektől, rádióktól, vevőktől és hasonló eszközöktől. Ha a nyakpántos hangszórót ilyen eszköz közelében használja, az zavarhatja az eszköz által kiadott hangot.

Vezeték nélküli nyakpántos hangszóró
SRS-NB10

Jogi nyilatkozat a harmadik felek által biztosított szolgáltatásokkal kapcsolatban

A harmadik felek által biztosított szolgáltatásokat előzetes értesítés nélkül megváltoztathatják, felfüggeszthetik vagy megszüntethetik. A Sony ilyen esetekben nem vállal felelősséget.

Vezeték nélküli nyakpántos hangszóró
SRS-NB10

Védjegyek

- Az Android a Google LLC védjegye.
- A BLUETOOTH® márkanév és emblémák a Bluetooth SIG, Inc. bejegyzett védjegyei, és a Sony Corporation e márkanéveket és védjegyeket licenc keretein belül használja.
- A WALKMAN és WALKMAN embléma a Sony Corporation bejegyzett védjegye.
- Az iPhone, az iPod touch, a Mac és a macOS az Apple Inc. Egyesült Államokban és más országokban bejegyzett védjegyei.
- A Microsoft és a Windows a Microsoft Corporation bejegyzett védjegye vagy védjegye az Amerikai Egyesült Államokban és/vagy más országokban.
- Az USB Type-C® és az USB-C® az USB Implementers Forum bejegyzett védjegye.
- Más védjegyek és kereskedelmi elnevezések az illető tulajdonosaik birtokában vannak.
- A dokumentumban nem tüntettük fel a ™ és a ® jeleket.

Vezeték nélküli nyakpántos hangszóró
SRS-NB10

Mit tehetek egy probléma megoldása érdekében?

Ha a nyakpántos hangszóró nem működik a várakozásnak megfelelően, a probléma megoldásához próbálkozzon a következő lépésekkel.

- Keresse meg a probléma tüneteit a jelen Súgóútmutató oldalain, és próbálja ki a felsorolt műveleteket.
- Töltse fel a nyakpántos hangszórót.
Bizonyos problémákat megoldhat a beépített akkumulátor feltöltésével.
- Állítsa alaphelyzetbe a nyakpántos hangszórót.
- Inicializálja a nyakpántos hangszórót.
A hangerő és hasonló beállítások gyári alapértékre állnak vissza, és az összes párosítási információ törlődik.
- Keresse ki a problémával kapcsolatos információkat az ügyfélszolgálat webhelyén.
- A nyakpántos hangszóróra vonatkozó támogatási információkért keresse fel a támogatás alábbi weboldalait:
 - Amerikai vásárlóknak:
<https://www.sony.com/am/support>
 - Európai vásárlóknak:
<https://www.sony.eu/support>
 - Kínai vásárlóknak:
<https://service.sony.com.cn>
 - Más országokban/térségekben élő vásárlóknak:
<https://www.sony-asia.com/support>

Ha a fenti műveletek nem segítenek, vegye fel a kapcsolatot a legközelebbi Sony forgalmazóval.

Kapcsolódó témák

- [A nyakpántos hangszóró feltöltése](#)
- [A nyakpántos hangszóró alaphelyzetbe állítása](#)
- [A nyakpántos hangszóró Inicializálása](#)

Vezeték nélküli nyakpántos hangszóró
SRS-NB10

A nyakpántos hangszóró nem tölthető fel

- Kereskedelmi forgalomban kapható USB hálózati tápegység használata esetén győződjön meg arról, hogy az USB kábel biztonságosan csatlakoztatva van a nyakpántos hangszóróhoz és az USB hálózati tápegységhez. Ezután ellenőrizze, hogy az USB hálózati tápegység biztonságosan csatlakozik egy fali csatlakozóaljzathoz.
- Ha kereskedelmi forgalomban kapható USB hálózati tápegységet használ, győződjön meg arról, hogy képes biztosítani legalább 0,5 A (500 mA) kimeneti áramerősséget. Olyan USB hálózati tápegység használata esetén, amely kimeneti áramerőssége nem éri el az 0,5 A-t (500 mA), nem garantálható az akkumulátor töltése. A töltési idő a környezeti hőmérséklettől függően is változhat.
- A nyakpántos hangszóró beépített akkumulátorát a nyakpántos hangszóróhoz csatlakoztatott USB kábelt USB töltő porttal felszerelt számítógéphez csatlakoztatva is feltöltheti. Azonban nem minden számítógépet tesztelték és igazolták a fenti eljárással, és az eljárás nem alkalmazható saját összeállítású számítógépekre.
- Az USB hálózati tápegység típusától függően előfordulhat, hogy az akkumulátortöltés nem fog megfelelően működni.
- Az akkumulátor számítógép segítségével való töltése sikertelen lesz, ha a számítógép készenléti (alvó) vagy hibernált módba lép. Ilyen esetben változtassa meg a számítógép tápellátásának a beállításait, és töltsen fel újra az akkumulátort.

Kapcsolódó témák

- [A nyakpántos hangszóró feltöltése](#)
- [A nyakpántos hangszóró jelzőfényje](#)

Vezeték nélküli nyakpántos hangszóró
SRS-NB10

A nyakpántos hangszóró nem kapcsolható be, vagy a nyakpántos hangszóró váratlanul kikapcsol

- Ha a nyakpántos hangszóró bekapcsolása után a jelzőfény 2 másodpercig kék fénnel világít, majd kialszik, és a nyakpántos hangszóró kikapcsol, az újratölthető beépített akkumulátor lemerült. Töltse fel a beépített akkumulátort.
- Lehet, hogy a nyakpántos hangszóró Automatikus kikapcsolás funkciója működésbe lépett. Ha az Automatikus kikapcsolás funkció aktív, a nyakpántos hangszóró automatikusan kikapcsol, ha a BLUETOOTH csatlakozás nélküli nyakpántos hangszóró 15 percig nincs használatban.
- Amíg a töltés folyamatban van, a nyakpántos hangszóró nem kapcsolható be.

Kapcsolódó témák

- [A nyakpántos hangszóró feltöltése](#)
- [Automatikus kikapcsolás funkció](#)

Vezeték nélküli nyakpántos hangszóró
SRS-NB10

Nincs hang/Csak egy hangszóró-komponensből jön hang/Alacsony hangerőszint/Torz hang/A hangszóróból bűgás vagy zaj hallható/A hívó nem hallható vagy halk

- Ellenőrizze, hogy a nyakpántos hangszóró és a csatlakoztatott eszköz be van kapcsolva.
- Győződjön meg arról, hogy a csatlakoztatott eszköz és a nyakpántos hangszóró hangereje eléggé nagy.
- Győződjön meg arról, hogy a csatlakoztatott eszközön lejátszás van folyamatban.
- Ha a számítógépen videóhívást kíván végezni, a számítógép segítségével változtassa meg a BLUETOOTH profilt HFP vagy HSP értékre.
A videóhívás folyamán a kommunikációs csatorna állapotától függően a hangminőség romolhat.
- Győződjön meg arról, hogy a nyakpántos hangszóró mikrofonjai nincsenek kikapcsolva.
- Nézze meg a BLUETOOTH eszköz hangbeállításait, és győződjön meg arról, hogy a telefonos beszélgetésekhez a nyakpántos hangszóró van hangkimenetként konfigurálva.
- Ellenőrizze, hogy a nyakpántos hangszóró BLUETOOTH kapcsolatban van a BLUETOOTH eszközzel.
- Párosítsa újra a nyakpántos hangszórót a BLUETOOTH eszközzel. Ha a nyakpántos hangszóró más BLUETOOTH eszközhöz csatlakozik, bontsa a BLUETOOTH kapcsolatot az eszközzel, majd párosítsa újra a nyakpántos hangszórót a kívánt BLUETOOTH eszközzel.
- Ügyeljen arra, hogy a csatlakoztatott eszköz hangszínszabályozó funkciója ki legyen kapcsolva.
- A BLUETOOTH eszköztől függően a BLUETOOTH csatlakozások útján történő zenelejátszás minősége megváltoztatható. Ilyen esetben válassza a „Prioritás a stabil kapcsolat” (SBC) lehetőséget. Részleteket a BLUETOOTH eszközhöz mellékelte kezelési útmutatóban talál.
- A BLUETOOTH csatlakozások útján történő zenelejátszás minőségeként válassza a „Prioritás a stabil kapcsolat” (SBC) lehetőséget.
- Győződjön meg arról, hogy számítógépben a nyakpántos hangszóróhoz való csatlakoztatás esetére a nyakpántos hangszóró van hangkimenetként konfigurálva.
- Ha a számítógépen lejátszott zenét a nyakpántos hangszóróból hallgatja, lehet, hogy a csatlakoztatást követő néhány másodpercben gyenge lesz a hang minősége (pl. az emberi hang nehezen kivehető, stb.). Ennek a számítógép műszaki jellemzői az oka (a kommunikáció kezdetén a stabil kapcsolat kap magasabb prioritást, és csak másodpercekkel később vált hangminőségre), és nem utal a nyakpántos hangszóró működési hibájára.
Ha a hangminőség néhány másodperc után sem javul, hozzon létre A2DP kapcsolatot a számítógép segítségével. A számítógépen végzett műveletekről a számítógépéhez mellékelte kezelési útmutatóban talál további tudnivalókat.
- Ha a nyakpántos hangszóró és a zenelejátszás forrásaként használt BLUETOOTH eszköz HFP vagy HSP BLUETOOTH profil segítségével csatlakozik, a BLUETOOTH eszköz segítségével váltson A2DP profilra.
- A nyakpántos hangszórót helyezze távolabbra a mikrohullámú sütőtől, vezeték nélküli LAN hozzáférési pontoktól és hasonló eszközöktől.
- Helyezze a nyakpántos hangszórót közelebb a BLUETOOTH eszközhöz. Ha a nyakpántos hangszóró és a BLUETOOTH eszköz között valami akadály van, távolítsa el az útból.
- Ha BLUETOOTH kapcsolatot létesít a nyakpántos hangszóró és a beépített rádiót vagy vevőt tartalmazó eszköz között, az zavarhatja az eszköz által kiadott hangot. A nyakpántos hangszórót ne használja ilyen eszközzel.

BLUETOOTH kapcsolaton keresztül.

- A nyakpántos hangszórót használata során tartsa távol TV-készülékektől, rádióktól, vevőktől és hasonló eszközöktől. Ha a nyakpántos hangszórót ilyen eszköz közelében használja, az zavarhatja az eszköz által kiadott hangot.

Kapcsolódó témák

- [A nyakpántos hangszóró csatlakoztatása Android™ okostelefonhoz vagy iPhone-hoz BLUETOOTH csatlakozás útján](#)
- [Egy eszközön lévő zene hallgatása BLUETOOTH csatlakozás útján](#)
- [A BLUETOOTH csatlakozások útján történő zenelejátszás minőségének kiválasztása \(kodek\)](#)
- [A nyakpántos hangszóró jelzőfénye](#)
- [Hívás fogadása](#)
- [Hívás kezdeményezése](#)

5-030-726-51(1) Copyright 2021 Sony Corporation

Vezeték nélküli nyakpántos hangszóró
SRS-NB10

A nyakpántos hangszóró nem párosítható egy BLUETOOTH eszközzel




- Helyezze a BLUETOOTH eszközt 1 m távolságon belülre a nyakpántos hangszórótól.
 - A nyakpántos hangszóró inicializálása után lehet, hogy az addig párosított iPhone eszközhöz való csatlakozás sikertelen lesz. Ez esetben törölje a nyakpántos hangszóró párosítási információit az iPhone eszközből, és párosítsa az eszközöket újra.
 - Ügyeljen arra, hogy a nyakpántos hangszóróval párosítani kívánt BLUETOOTH eszköz be legyen kapcsolva, és az eszközön aktiválva legyen a BLUETOOTH funkció.
 - Ha a BLUETOOTH eszközön nincs megjelenítve a nyakpántos hangszóró neve, kapcsolja ki az eszköz BLUETOOTH funkcióját, majd kapcsolja be újra. Ez megoldhatja a problémát.
-

Kapcsolódó témák

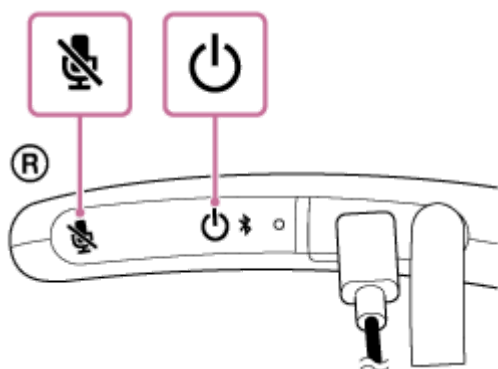
- [A nyakpántos hangszóró jelzőfénye](#)
- [A nyakpántos hangszóró Inicializálása](#)

Vezeték nélküli nyakpántos hangszóró
SRS-NB10

A nyakpántos hangszóró alaphelyzetbe állítása

Az alábbi esetben a nyakpántos hangszóró alaphelyzetbe állításához a folyamatban lévő töltés során nyomja meg egyidejűleg a  (tápellátás)/  (BLUETOOTH) gombot és a  (mikrofon kikapcsolása) gombot.

- A bekapcsolást követően nem működtetheti a nyakpántos hangszórót.
- A párosítási problémák hibaelhárítását követően nem működtetheti a nyakpántos hangszórót. stb.



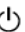


Megjegyzés

- A nyakpántos hangszóró alaphelyzetbe állítása nem törli a párosítási információit.
- A nyakpántos hangszóró alaphelyzetbe állítása megváltoztathatja hangerő vagy a funkciók beállításait.

Vezeték nélküli nyakpántos hangszóró
SRS-NB10

A nyakpántos hangszóró Inicializálása

Ha a nyakpántos hangszóró az alaphelyzetbe állítás után nem működik megfelelően, inicializálja, hogy visszaálljanak a gyári alapértelmezett beállítások.

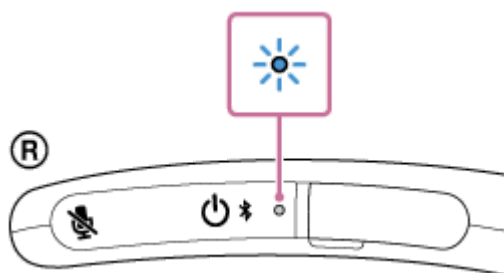
Győződjön meg arról, hogy a nyakpántos hangszóró ki van kapcsolva, majd nyomja meg egyidejűleg a nyakpántos hangszóró  (tápellátás)/  (BLUETOOTH) gombját és a  (lejátszás/hívás) gombját kb. 7 másodpercig.

Megjegyzés

- Amíg töltés van folyamatban, a nyakpántos hangszóró nem inicializálható.



Az inicializáció befejezése után a nyakpántos hangszóró jelzőfénye 4-szer felvillan kék fénnel.



A hangerő és hasonló beállítások gyári alapértékre állnak vissza, és az összes párosítási információ törlődik.

Kapcsolódó témák

- [A nyakpántos hangszóró csatlakoztatása Android™ okostelefonhoz vagy iPhone-hoz BLUETOOTH csatlakozás útján](#)
- [A nyakpántos hangszóró alaphelyzetbe állítása](#)