

Draadloze nekspeaker
SRS-NB10



Hier volgt een uitleg over hoe u deze nekspeaker moet gebruiken. Selecteer een onderwerp van de navigatiebalk. Ontwerp en technische gegevens kunnen zonder kennisgeving worden gewijzigd.

Aan de slag

[Onderdelen en bedieningselementen](#)

Stroombron/opladen

- [De nekspeaker opladen](#)

- [Inschakelen van de stroom](#)

- [Uitschakelen van de stroom](#)

- [Automatisch Uitschakelen-functie](#)

Verbindingen tot stand brengen

Computerverbinding

- [De nekspeaker verbinden met een computer via een BLUETOOTH®-verbinding_\(Windows\)](#)

- [De nekspeaker verbinden met een gekoppelde computer via een BLUETOOTH-verbinding_\(Windows\)](#)

- [De nekspeaker verbinden met een computer via een BLUETOOTH-verbinding_\(Mac\)](#)

[De nekspeaker verbinden met een gekoppelde computer via een BLUETOOTH-verbinding \(Mac\)](#)

Smartphoneverbinding

[De nekspeaker verbinden met een Android™ smartphone of een iPhone via een BLUETOOTH-verbinding](#)

[De nekspeaker verbinden met een eerder gekoppelde Android-smartphone of een eerder gekoppelde iPhone via een BLUETOOTH-verbinding](#)

Multipoint-verbinding

[De nekspeaker verbinden met een computer en een smartphone in een multipoint-verbinding](#)

[De nekspeaker verbinden met een muziekspeler en een smartphone in een multipoint-verbinding](#)

[De nekspeaker verbinden met 2 Android-smartphones in een multipoint-verbinding](#)

[De nekspeaker verbinden met een Android-smartphone en een iPhone in een multipoint-verbinding](#)

Luisteren naar muziek

BLUETOOTH-apparaat

[Luisteren naar muziek van een apparaat via een BLUETOOTH-verbinding](#)

[Selecteren van de kwaliteit voor de muziekweergave via BLUETOOTH-verbindingen \(Codec\)](#)

[Afsluiten van de BLUETOOTH-verbinding \(na gebruik\)](#)

Telefoongesprekken

[Een videogesprek voeren op een computer](#)

[Er wordt een gesprek ontvangen](#)

[Iemand bellen](#)

Informatie

[Over de aanduiding op de nekspeaker](#)

Opmerkingen over het gebruik

[Voorzorgsmaatregelen](#)

[Opmerkingen over het opladen](#)

[Opmerkingen over de waterbestendigheid](#)

[De nekspeaker onderhouden](#)

[Over BLUETOOTH draadloze technologie](#)

[Beperking van aansprakelijkheid aangaande diensten van derden](#)

[Handelsmerken](#)

Problemen oplossen

[Wat kan ik doen om een eventueel probleem op te lossen?](#)

Voeding

- [Kan de nekspeaker niet opladen](#)

- [Kan de nekspeaker niet inschakelen, of de nekspeaker schakelt plotseling uit](#)

Geluid

- [Geen geluidsweergave/Alleen geluidsweergave uit één luidsprekercomponent/Laag volume/Vervormde geluidsweergave/Brommen of ruis in de geluidsweergave van de luidspreker/Geen stemgeluid of laag stemvolume van telefoongesprekken](#)

BLUETOOTH-verbinding

- [De nekspeaker kan niet worden gekoppeld met een BLUETOOTH-apparaat](#)

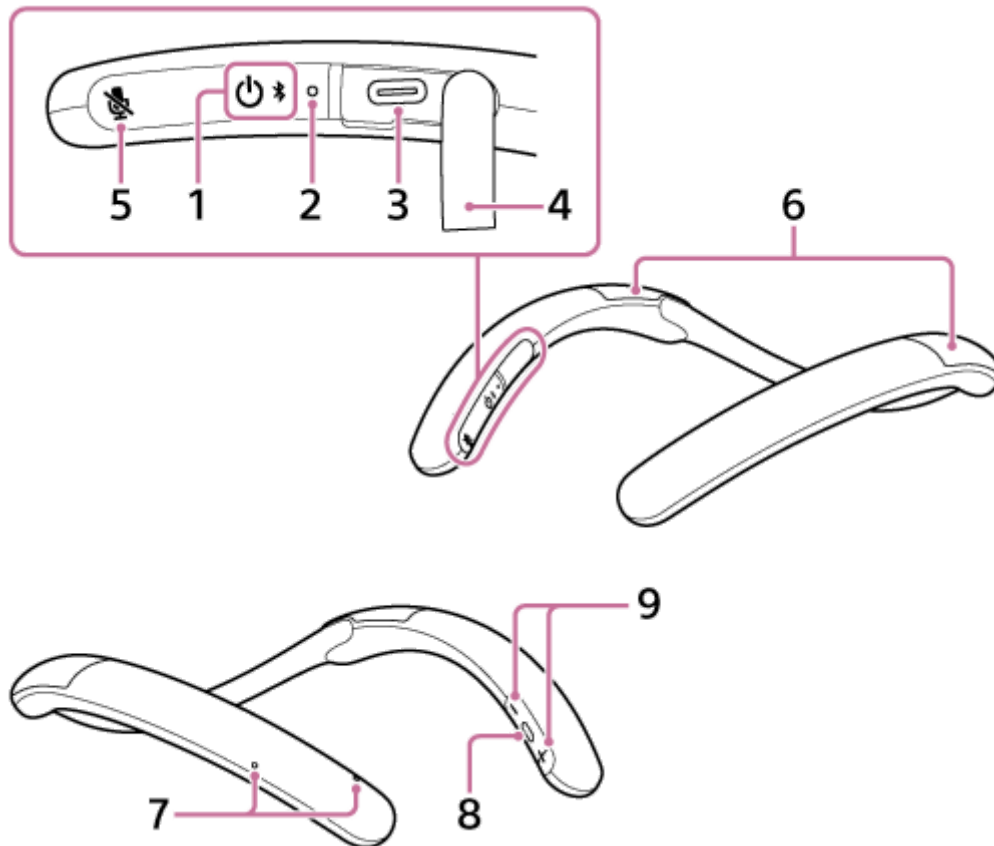
Reset

- [De nekspeaker resetten](#)

- [De nekspeaker initialiseren](#)

Draadloze nekspeaker
SRS-NB10

Onderdelen en bedieningselementen



1. (aan/uit)/ (BLUETOOTH) toets
2. Aanduiding (licht oranje of blauw op)
Blijft oranje branden terwijl de batterij wordt opgeladen. De toestand van de nekspeaker met betrekking tot de stroom en de communicatie wordt aangegeven door de oranje of blauwe aanduiding.
3. DC-ingangsaansluiting (USB Type-C®)*
4. Afdekking
5. (microfoon uit) toets
6. Luidsprekercomponenten
7. Microfoons (2 locaties)
8. (weergave/bellen) toets
9. -/+ (volume) toetsen

* De aansluiting is niet geschikt voor muziekweergave.

Verwant onderwerp

- [Over de aanduiding op de nekspeaker](#)

Draadloze nekspeaker
SRS-NB10

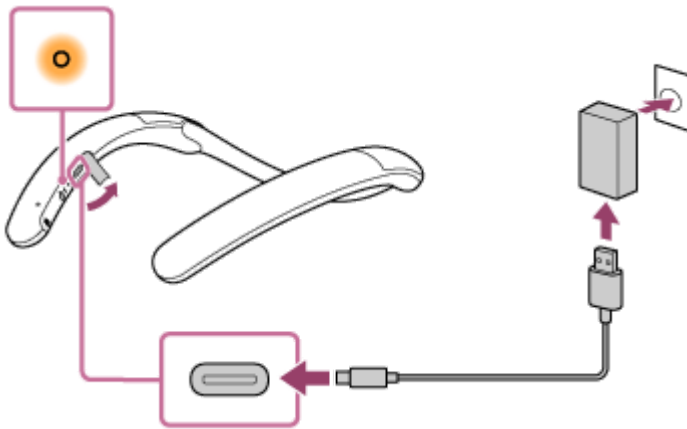
De nekspeaker opladen

De nekspeaker heeft een oplaadbare ingebouwde lithium-ion batterij. Laad de batterij op met een in de handel verkrijgbare USB-netstroomadapter en de meegeleverde USB Type-C[®]-kabel voor u de nekspeaker gaat gebruiken. Wanneer u de nekspeaker voor het eerst gaat gebruiken, moet u eerst de ingebouwde batterij tenminste 1 uur lang opladen voor u de nekspeaker inschakelt.

1 Sluit de nekspeaker aan op een stopcontact om hem op te laden.

Sluit het ene uiteinde van de meegeleverde USB Type-C-kabel aan op de DC-ingangsaansluiting op de nekspeaker, het andere uiteinde op een in de handel verkrijgbare USB-netstroomadapter en sluit vervolgens de USB-netstroomadapter aan op een stopcontact.

De nekspeaker ondersteunt USB-netstroomadapters met een uitgangsvermogen van 0,5 A (500 mA). Bij gebruik van andere apparatuur voor het opladen van de batterij kan de werking niet worden gegarandeerd.



De aanduiding blijft oranje branden wanneer het opladen bezig is.

De geschatte oplaadtijd hangt mede af van het vermogen van de aangesloten in de handel verkrijgbare USB-netstroomadapter. Bovendien kan het langer duren dan de hieronder aangegeven oplaadtijd afhankelijk van het type en de specificaties van de gebruikte USB-netstroomadapter en USB-kabel. Afhankelijk van de omgevingstemperatuur is het ook mogelijk dat de oplaadtijd kan verschillen van de hieronder aangegeven oplaadtijd.

De volgende tijd wordt vermeld als richtlijn.

- Wanneer er een in de handel verkrijgbare USB-netstroomadapter wordt aangesloten die een stroomsterkte kan leveren van 0,5 A (500 mA), zal het opladen in ongeveer 4 uur* worden voltooid zodat de oranje aanduiding uit zal gaan.
- Wanneer u een in de handel verkrijgbare USB-netstroomadapter gebruikt, moet u ervoor zorgen dat deze een stroomsterkte kan leveren van minstens 0,5 A (500 mA).

* Tijd die nodig is om de lege oplaadbare batterij volledig op te laden bij een omgevingstemperatuur tussen 15 °C – 35 °C. De vereiste tijd varieert, afhankelijk van het gebruik van de nekspeaker.

Nadat u de USB-kabel hebt losgekoppeld van de nekspeaker nadat de batterij is opgeladen, moet u de afdekking goed dicht doen.

De afdekking is erg belangrijk voor de waterbestendige prestaties.

Controleren van de voortgang van het opladen

Als de ingebouwde batterij volledig is opgeladen wanneer u de nekspeaker aansluit op een stopcontact met een in de handel verkrijgbare USB-netstroomadapter, zal de aanduiding oranje oplichten en dan na een paar minuten uit gaan.

- **Wanneer u een Android-smartphone met OS 8.1 of nieuwer gebruikt**

Wanneer de nekspeaker is verbonden met een Android-smartphone via een HFP (Hands-free Profile) BLUETOOTH-verbinding, moet u op de smartphone op [Settings] - [Device connection] - [Bluetooth] tikken. Het resterende batterijniveau van de nekspeaker wordt weergegeven samen met de naam van het verbonden BLUETOOTH-apparaat. Raadpleeg voor details de gebruiksaanwijzing van de Android-smartphone.

Let op dat het resterende batterijniveau zoals weergegeven op de smartphone kan afwijken van het daadwerkelijke resterende batterijniveau van de nekspeaker. Beschouw daarom deze informatie als een richtlijn.



- **Wanneer u een iPhone met iOS 10.0 of nieuwer gebruikt**

Wanneer de nekspeaker is verbonden met een iPhone via een HFP (Hands-free Profile) BLUETOOTH-verbinding, wordt het resterende batterijniveau van de nekspeaker weergegeven op het widgetscherf van de iPhone.

Raadpleeg voor details de gebruiksaanwijzing van de iPhone.

Let op dat het resterende batterijniveau zoals weergegeven op de iPhone kan afwijken van het daadwerkelijke resterende batterijniveau van de nekspeaker. Beschouw daarom deze informatie als een richtlijn.

Controleren van het batterijniveau van de ingebouwde oplaadbare batterij

Als u terwijl de nekspeaker is ingeschakeld op de  (aan/uit) /  (BLUETOOTH) toets drukt op de rechter helft van de nekspeaker, zal een van de volgende meldingen via de stembegeleiding gegeven worden om het resterende batterijniveau aan te geven.

- 81% - 100%: "Battery fully charged" (Batterij volledig opgeladen)
- 61% - 80%: "Battery about 80%" (Batterij ongeveer 80%)
- 41% - 60%: "Battery about 60%" (Batterij ongeveer 60%)
- 21% - 40%: "Battery about 40%" (Batterij ongeveer 40%)
- 1% - 20%: "Battery about 20%" (Batterij ongeveer 20%)

Gebruiksduur ingebouwde batterij (bij gebruik van een BLUETOOTH-verbinding)

- Ongeveer 20 uur
 - Het volumeniveau van de nekspeaker is ingesteld op 22.
- Ongeveer 7 uur
 - Het volumeniveau van de nekspeaker is ingesteld op het maximum (31).

Gebruiksduur ingebouwde batterij (wanneer de ingebouwde batterij 10 minuten is opgeladen)

10 minuten opladen geeft ongeveer 60 minuten geluidswaergave. (Op voorwaarde dat het volumeniveau van de nekspeaker is ingesteld op 22.)

De hierboven vermelde gebruiksduur van de ingebouwde batterij is gemeten met de door ons gespecificeerde signaalbron.

De daadwerkelijke gebruiksduur kan afwijken van de vermelde tijdsduur vanwege het gebruikte volume, de weergegeven nummers, de omgevingstemperatuur en de gebruiksomstandigheden.

Wanneer de ingebouwde batterij bijna leeg is

Wanneer u de stembegeleiding (Low Battery, Please Recharge Speaker (Batterij bijna leeg, laad de luidspreker op)) hoort en de aanduiding langzaam oranje begint te knipperen, is de oplaadbare ingebouwde batterij bijna leeg. Laad de nekspeaker van tevoren op.

Wanneer de oplaadbare ingebouwde batterij leeg is, hoort u een geluidssignaal en de stembegeleiding (Please Recharge Speaker. Power Off. (Laad de luidspreker op. Uitschakelen.)) en zal de nekspeaker automatisch worden uitgeschakeld. Laad de nekspeaker op.

Hint

- U kunt de ingebouwde batterij van de nekspeaker ook opladen door de USB-kabel die is aangesloten op de nekspeaker aan te sluiten op een computer die voorzien is van een USB-oplaadaansluiting. Niet alle computers zijn echter getest op compatibiliteit voor deze procedure en de procedure is niet van toepassing op zelf gebouwde computers.

Opmerking

- Door de nekspeaker aan te sluiten op een stopcontact of computer, wordt de nekspeaker automatisch uitgeschakeld. Terwijl de nekspeaker is aangesloten op een stroombron, kan hij niet worden ingeschakeld.
- In een zeer koude of hete omgeving zal het opladen om veiligheidsredenen stoppen. Als het opladen lang duurt, zal het opladen van de nekspeaker ook worden gestopt. Om deze problemen op te lossen, moet u de USB-kabel eerst loskoppelen en dan weer aansluiten bij een bedrijfstemperatuur tussen 5 °C en 35 °C, om dan de nekspeaker opnieuw op te laden. Let op dat de omgevingstemperatuur kan dalen tot 5 °C of lager, bijvoorbeeld in de winter. Houd daarom ook rekening met de omgevingstemperatuur bij het opladen van de nekspeaker.
- Probeer de ingebouwde batterij van de nekspeaker niet op te laden op plekken waar er water op kan spetteren. De meegeleverde USB Type-C-kabel en de USB-aansluiting achter de afdekking zijn niet ontworpen om waterbestendig te zijn.
- Ook als u de nekspeaker langere tijd niet zult gebruiken, moet u de batterij elke 6 maanden een keer helemaal opladen om te zorgen dat de prestaties niet achteruit zullen gaan.
- Wanneer de Android-smartphone is geconfigureerd om alleen BLUETOOTH-verbindingen tot stand te brengen voor muziekweergave (A2DP), zal het resterende batterijniveau van de nekspeaker niet worden weergegeven op de smartphone.
- Wanneer de Android-smartphone of de iPhone is geconfigureerd om alleen BLUETOOTH-verbindingen tot stand te brengen voor muziekweergave (A2DP), zal het resterende batterijniveau van de nekspeaker niet correct worden weergegeven op de Android-smartphone of iPhone.

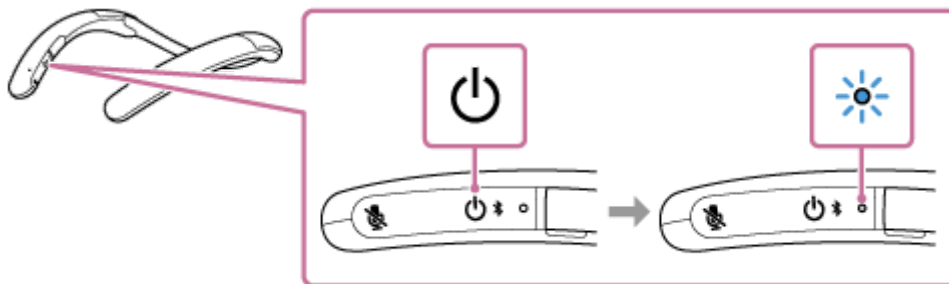
Verwant onderwerp

- [Inschakelen van de stroom](#)
- [Opmerkingen over het opladen](#)

Inschakelen van de stroom

- 1 Houd de  (aan/uit) /  (BLUETOOTH) toets ongeveer 2 seconden ingedrukt tot u de stembegeleiding (Power ON (AAN)) hoort.

De nekspeaker wordt ingeschakeld en de aanduiding zal blauw beginnen te knipperen.



Wanneer de nekspeaker geen koppelingsinformatie heeft, bijvoorbeeld wanneer u de BLUETOOTH-functie voor het eerst na aankoop gebruikt, zal de aanduiding beginnen met blauw dubbel knipperen.



Opmerking

- Wanneer u de stembegeleiding (Low Battery, Please Recharge Speaker (Batterij bijna leeg, laad de luidspreker op)) hoort en de aanduiding langzaam oranje begint te knipperen, is de oplaadbare ingebouwde batterij bijna leeg. Laad de nekspeaker van tevoren op.
- Wanneer de oplaadbare ingebouwde batterij leeg is, hoort u een geluidssignaal en de stembegeleiding (Please Recharge Speaker. Power Off. (Laad de luidspreker op. Uitschakelen.)) en zal de nekspeaker automatisch worden uitgeschakeld. Laad de nekspeaker op.

Verwant onderwerp

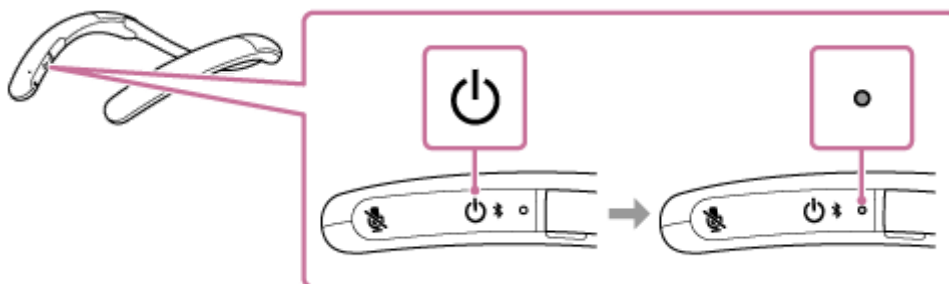
- [Uitschakelen van de stroom](#)
- [De nekspeaker opladen](#)
- [Over de aanduiding op de nekspeaker](#)

Draadloze nekspeaker
SRS-NB10

Uitschakelen van de stroom

- 1 Houd de  (aan/uit) /  (BLUETOOTH) toets ongeveer 2 seconden ingedrukt tot u de stembegeleiding (Power OFF (UIT)) hoort.

De nekspeaker gaat uit en de blauwe aanduiding gaat uit.



Verwant onderwerp



- [Automatisch Uitschakelen-functie](#)

Draadloze nekspeaker
SRS-NB10

Automatisch Uitschakelen-functie

De nekspeaker wordt automatisch uitgeschakeld wanneer hij ongeveer 15 minuten lang ongebruikt wordt gelaten nadat de BLUETOOTH-verbinding met een ander BLUETOOTH-apparaat wordt afgesloten.

De Automatisch Uitschakelen-functie in-/uitschakelen

- 1 Zet de nekspeaker aan.**
- 2 Houd de  (aan/uit) /  (BLUETOOTH) toets en de - (volume) toets tegelijkertijd ongeveer 5 seconden ingedrukt.**
 - Wanneer Automatisch Uitschakelen is uitgeschakeld, zal de aanduiding op de nekspeaker 3 keer oranje knipperen.
 - Wanneer de Automatisch Uitschakelen-functie is ingeschakeld, zal de aanduiding op de nekspeaker twee keer oranje knipperen.

Draadloze nekspeaker
SRS-NB10

De nekspeaker verbinden met een computer via een BLUETOOTH®-verbinding (Windows)


De procedure voor het registreren van de informatie voor een bepaald toestel die vereist is voor een BLUETOOTH-verbinding, wordt koppelen genoemd.

Om een apparaat via een BLUETOOTH-verbinding te kunnen gebruiken met de nekspeaker, moet de nekspeaker individueel gekoppeld worden aan dat apparaat.

Geschikte besturingssystemen

Windows 10, Windows 8.1

Voor u verder gaat, moet u het volgende controleren:

- Breng de nekspeaker binnen een afstand van 1 m van uw computer.
- Laad de ingebouwde batterij voldoende op.
- Zorg ervoor dat u de gebruiksaanwijzing van uw computer bij de hand hebt.
- Om te voorkomen dat er plotseling harde geluiden uit de nekspeaker komen, moet u het volume van zowel de computer als de nekspeaker laag zetten, of de weergave van de muziek stoppen.
- Schakel de luidspreker van uw computer in.
Als de luidspreker van uw computer is ingesteld op  (geluid uit), zal er geen geluid worden weergegeven via de nekspeaker.

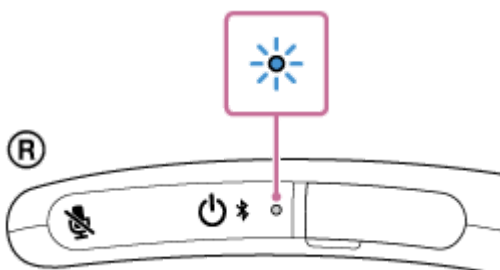
– Wanneer de luidspreker van uw computer is ingeschakeld:





1 Zet de nekspeaker in de stand voor het koppelen.

Wanneer u de nekspeaker voor het eerst na aankoop koppelt met een BLUETOOTH-apparaat, of wanneer u de nekspeaker hebt geïnitieerd (en alle koppelingsinformatie is verwijderd van de nekspeaker), zal de nekspeaker automatisch in de stand voor het koppelen gaan wanneer hij wordt ingeschakeld. Ga in een dergelijk geval door naar stap 2.

Om de nekspeaker te koppelen met een tweede of volgende BLUETOOTH-apparaat (waarvan de nekspeaker koppelingsinformatie heeft), moet u ervoor zorgen dat de nekspeaker is uitgeschakeld, waarna u de  (aan/uit)/ (BLUETOOTH) toets ongeveer 5 seconden ingedrukt moet houden tot u de stembegeleiding (BLUETOOTH pairing (BLUETOOTH koppelen)) hoort. Wanneer de nekspeaker in de stand voor het koppelen staat, zal de aanduiding blauw dubbel beginnen te knipperen.



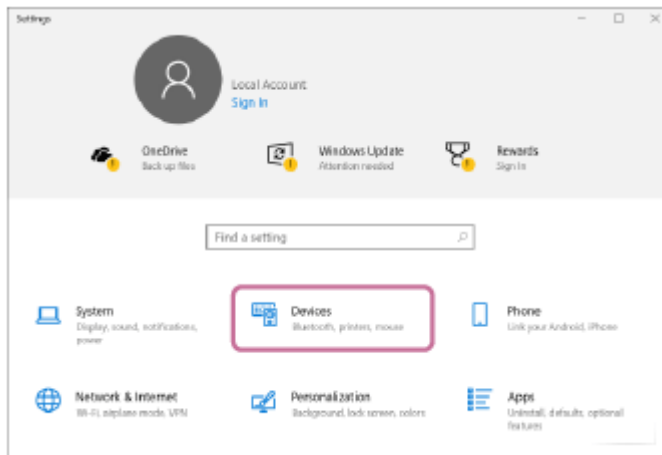
Opmerking

- Blijf de toets ingedrukt houden wanneer u de stembegeleiding (Power ON (AAN)) na ongeveer 2 seconden hoort nadat u de  (aan/uit)/  (BLUETOOTH) toets ingedrukt bent gaan houden.

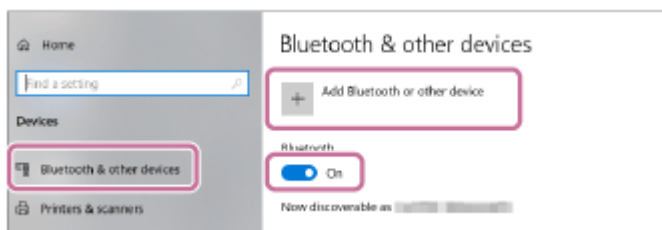
2 Registreer de nekspeaker op de computer.

Voor Windows 10

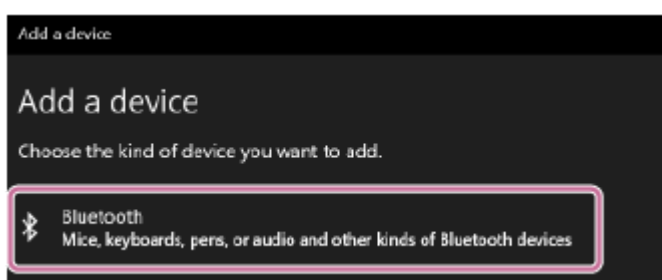
1. Klik op de [Start]-knop en vervolgens op [Settings].
2. Klik op [Devices].



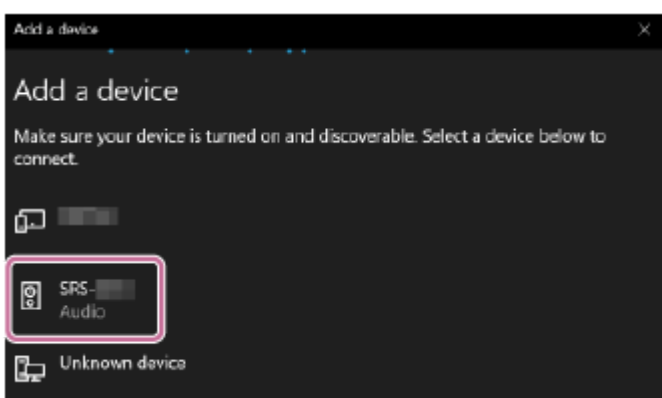
3. Klik op het tabblad [Bluetooth & other devices], klik op de [Bluetooth] schakelaar om de BLUETOOTH-functie in te schakelen en klik dan op [Add Bluetooth or other device].



4. Klik op [Bluetooth].

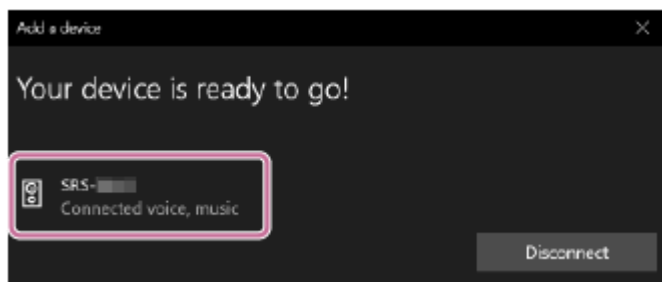


5. Selecteer [SRS-NB10].



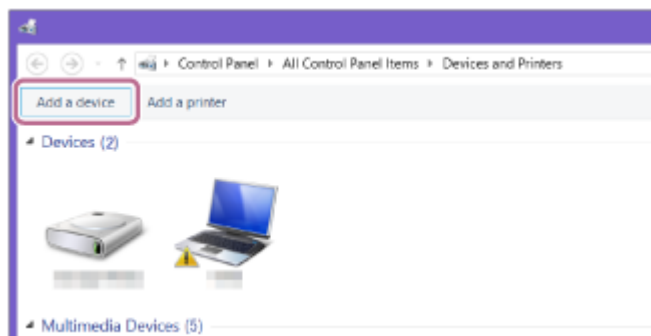
Als [SRS-NB10] niet verschijnt, moet u de handeling herhalen vanaf stap 1 .

6. Nadat de toestellen gekoppeld zijn, zal de BLUETOOTH-verbinding automatisch tot stand worden gebracht en zal [Connected music] of [Connected voice, music] verschijnen op het scherm. Ga door naar stap 3 .

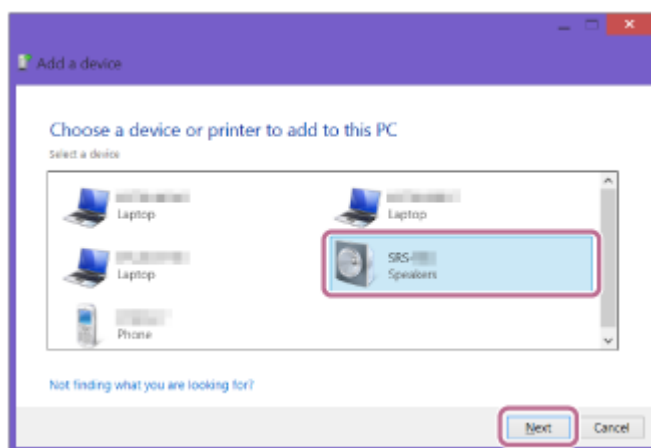


Voor Windows 8.1

1. Klik met de rechter muisknop op [Start] en klik dan op [Control Panel].
Wanneer [All Control Panel Items] wordt weergegeven, selecteert u [Devices and Printers].
Als het [Control Panel] verschijnt in plaats van de [All Control Panel Items] moet u [Large icons] of [Small icons] selecteren van het menu [View by] in de rechter bovenhoek van het scherm.
2. Klik op [Add a device].

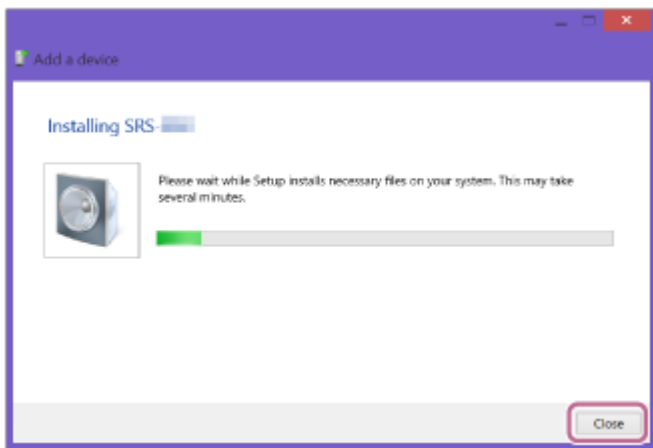


3. Selecteer [SRS-NB10] en klik op [Next].

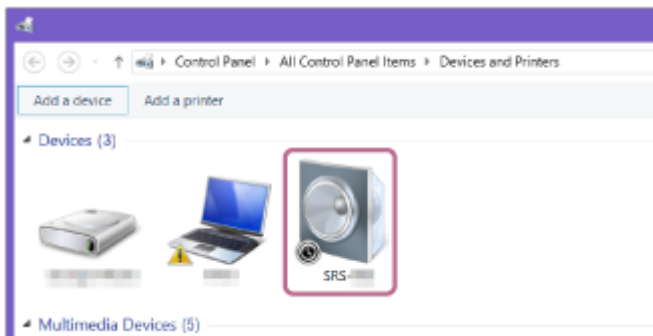


Als [SRS-NB10] niet verschijnt, moet u de handeling herhalen vanaf stap 1 .

4. Klik op [Close] wanneer het volgende scherm verschijnt.
De computer begint met het installeren van de driver.

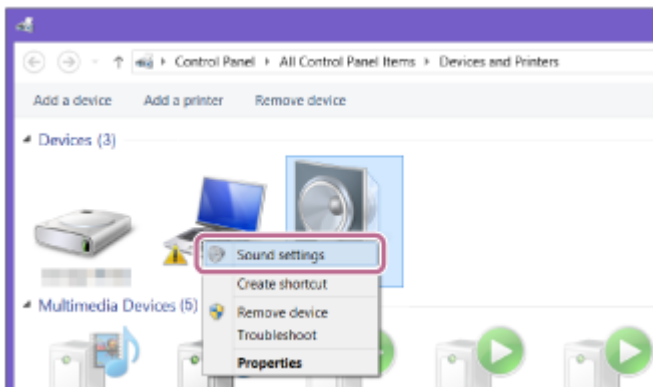


Het "⌚"-teken zal verschijnen links onderaan het pictogram voor de [SRS-NB10] tijdens de installatie. Wanneer het "⌚"-teken verdwijnt, is de installatie van de driver voltooid. Ga door naar stap 2-5.



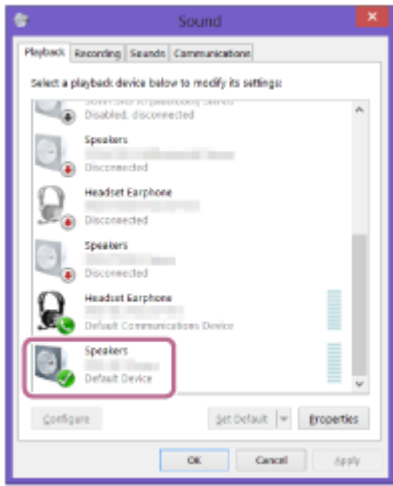
Afhankelijk van de computer kan de installatie een poosje duren. Als het installeren van de driver te lang duurt, is het mogelijk dat de functie Automatisch Uitschakelen van de nekspeaker hem automatisch uitschakelt. Als dit gebeurt, moet u de nekspeaker weer inschakelen.

5. Klik met de rechter muisknop op [SRS-NB10] in [Devices] en selecteer [Sound settings] van het menu dat zal verschijnen.

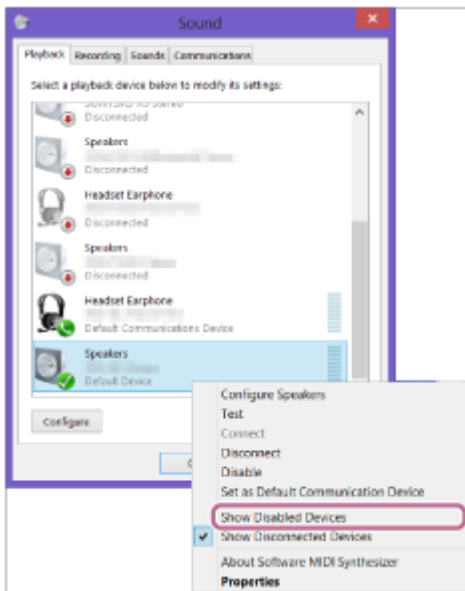


6. Bevestig [SRS-NB10 Stereo] op het [Sound] scherm.

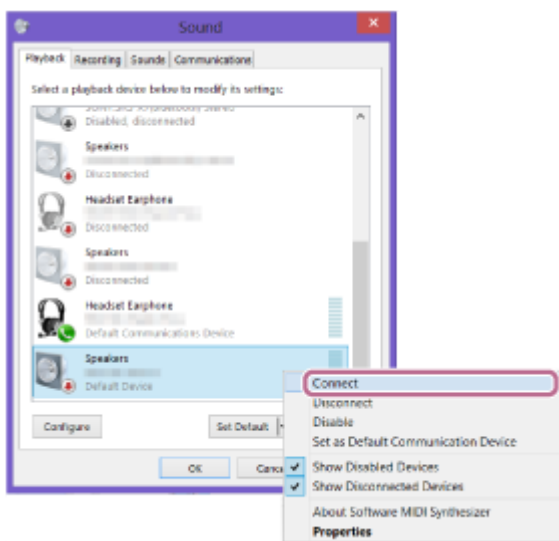
- Als er een vinkje (groen) staat naast [SRS-NB10 Stereo], kunt u doorgaan naar stap. 3



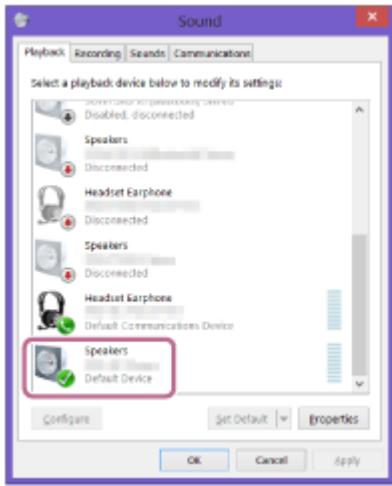
- Als er geen vinkje (groen) staat naast [SRS-NB10 Stereo], kunt u doorgaan naar stap 2-7.
- Als [SRS-NB10 Stereo] niet verschijnt, moet u met de rechter muisknop klikken op het [Sound] scherm en [Show Disabled Devices] selecteren van het menu dat verschijnt. Ga vervolgens door naar stap 2-7.



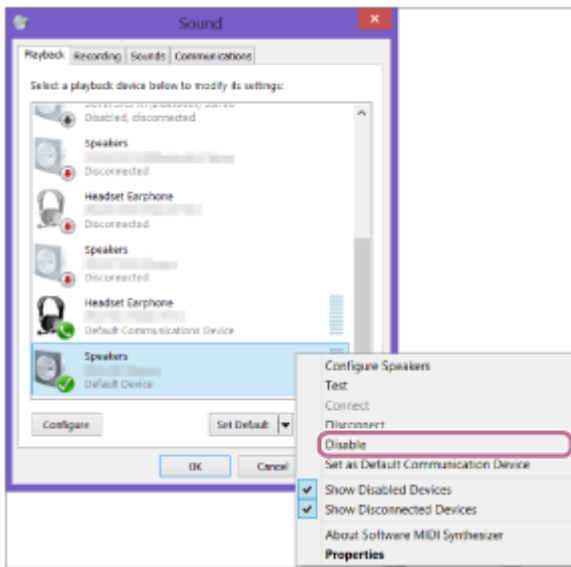
7. Klik met de rechter muisknop op [SRS-NB10 Stereo] en selecteer [Connect] van het menu dat zal verschijnen.



Wanneer de nekspeaker is verbonden, zal er een vinkje verschijnen bij [SRS-NB10 Stereo] op het [Sound] scherm. Ga door naar stap 3.

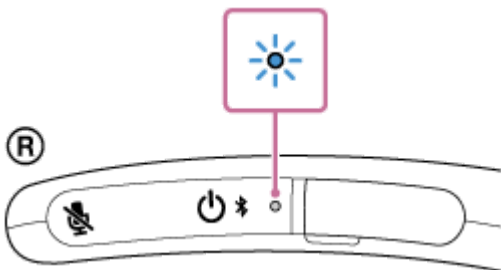


Als u niet op [Connect] kunt klikken voor [SRS-NB10 Stereo], moet u [Disable] selecteren voor het [Default Device] dat momenteel een vinkje (groen) heeft.



3 Volg de aanwijzingen op uw scherm om een BLUETOOTH-verbinding tot stand te brengen.

Wanneer de BLUETOOTH-verbinding tot stand wordt gebracht, hoort u de stembegeleiding (BLUETOOTH connected (BLUETOOTH verbonden)) uit de nekspeaker en zal de aanduiding op de nekspeaker blauw beginnen te knippen.



Als er geen BLUETOOTH-verbinding tot stand wordt gebracht, moet u de procedure opnieuw doen vanaf stap 1.

Hint

- De hierboven gegeven instructies dienen als voorbeeld. Raadpleeg voor details de gebruiksaanwijzing van uw computer. Bovendien zijn niet alle computers getest op compatibiliteit met de procedure hierboven en is de procedure niet van toepassing op zelfgebouwde computers.
- Wanneer [SRS-NB10] en [LE_SRS-NB10] worden weergegeven voor de verbindingsoptie, moet u [SRS-NB10] selecteren.

Alhoewel [LE_SRS-NB10] eerst wordt weergegeven, moet u even wachten tot [SRS-NB10] wordt weergegeven. Het kan ongeveer 30 seconden tot 1 minuut duren voor [SRS-NB10] wordt weergegeven. Als [SRS-NB10] niet wordt weergegeven, moet u de procedure opnieuw doen vanaf stap ①.

- Als u op een computer met Windows 10 of Windows 8.1 om een wachtwoord gevraagd wordt, moet u "0000" invoeren. Het wachtwoord kan ook "passcode", "PIN-code", "Pin-nummer" of "paswoord" worden genoemd.

Opmerking

- De nekspeaker zal na ongeveer 5 minuten uit de stand voor het koppelen gaan en de aanduiding op de nekspeaker zal dan langzaam blauw gaan knipperen. Wanneer de nekspeaker echter geen koppelingsinformatie heeft, bijvoorbeeld wanneer u de BLUETOOTH-functie van de nekspeaker voor het eerst na aankoop gebruikt, blijft de nekspeaker in de stand voor het koppelen staan. Als de nekspeaker uit de stand voor het koppelen gaat voor u de procedure hebt voltooid, moet u de procedure opnieuw doen vanaf stap ①.
- Wanneer de nekspeaker eenmaal gekoppeld is aan het BLUETOOTH-apparaat, hoeft dat in principe niet meer opnieuw te gebeuren, behalve in de volgende gevallen:
 - De koppelingsinformatie is verwijderd als gevolg van een reparatie enz.
 - De nekspeaker is al gekoppeld geweest aan 8 apparaten en u probeert met nog een ander apparaat te koppelen. De nekspeaker kan worden gekoppeld aan maximaal 8 BLUETOOTH-apparaten. Wanneer u probeert te koppelen met een nieuw apparaat terwijl er al met 8 andere apparaten gekoppeld is, zal de koppelingsinformatie van het eerste apparaat waarmee een BLUETOOTH-verbinding tot stand is gebracht worden vervangen door de informatie van het nieuwe apparaat.
 - De koppelingsinformatie voor de nekspeaker is verwijderd van het eerder gekoppelde BLUETOOTH-apparaat.
 - De nekspeaker is geïnitieerd. Alle koppelingsinformatie is verwijderd. Wanneer de nekspeaker is geïnitieerd, is het mogelijk dat deze geen BLUETOOTH-verbinding meer kan maken met de computer. In een dergelijk geval moet u de koppelingsinformatie voor de nekspeaker verwijderen van de computer en moet u de nekspeaker en de computer vervolgens opnieuw aan elkaar koppelen.
- De nekspeaker kan worden gekoppeld aan meerdere apparaten, maar er kan alleen muziek worden weergegeven van één gekoppeld apparaat tegelijk.

Verwant onderwerp

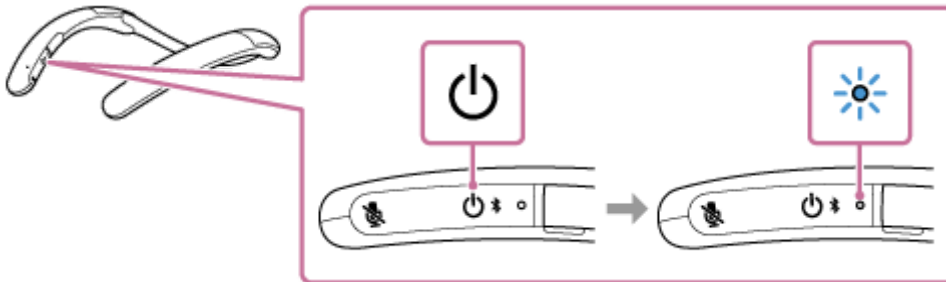
- [Luisteren naar muziek van een apparaat via een BLUETOOTH-verbinding](#)
- [Afsluiten van de BLUETOOTH-verbinding \(na gebruik\)](#)
- [Een videogesprek voeren op een computer](#)

Draadloze nekspeaker
SRS-NB10

De nekspeaker verbinden met een gekoppelde computer via een BLUETOOTH-verbinding (Windows)

- 1 Houd de  (aan/uit) /  (BLUETOOTH) toets ongeveer 2 seconden ingedrukt tot u de stembegeleiding (Power ON (AAN)) hoort.

De nekspeaker wordt ingeschakeld en de aanduiding zal blauw beginnen te knipperen.

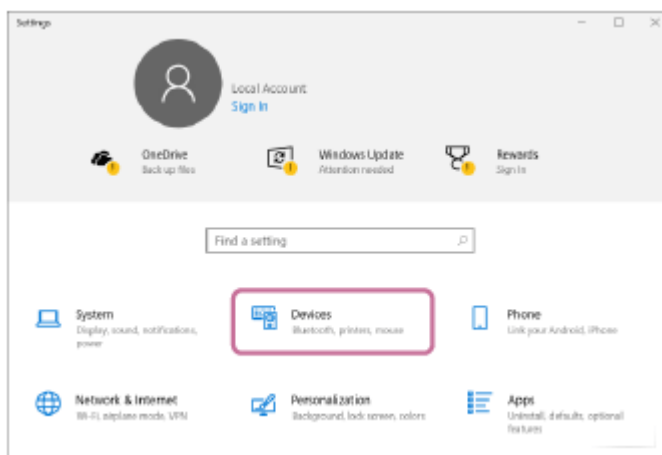


Wanneer er een BLUETOOTH-verbinding tot stand wordt gebracht met een apparaat waar eerder verbinding mee is geweest, zult u de stembegeleiding (BLUETOOTH connected (BLUETOOTH verbonden)) horen. Kijk op de computer of er een BLUETOOTH-verbinding tot stand is gebracht met de nekspeaker. Als dit niet het geval is, moet u doorgaan naar stap 2 .

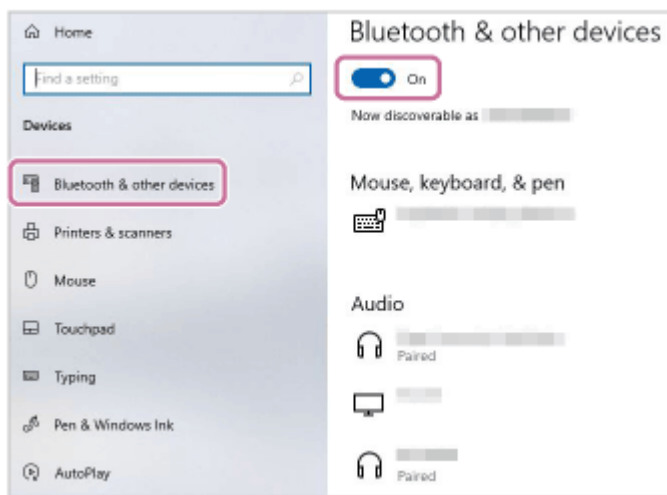
- 2 Selecteer de nekspeaker op de computer.

Voor Windows 10

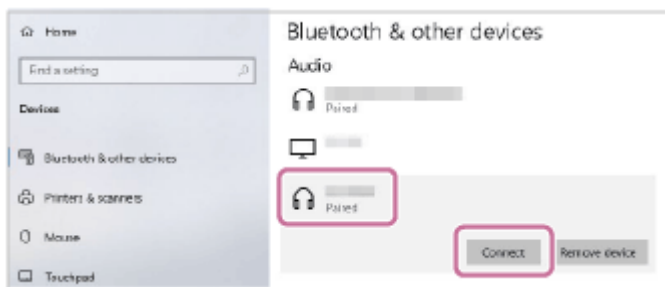
1. Klik op de [Start]-knop en vervolgens op [Settings].
2. Klik op [Devices].



3. Klik op het tabblad [Bluetooth & other devices] en dan op de BLUETOOTH-schakelaar om de BLUETOOTH-functie in te schakelen.



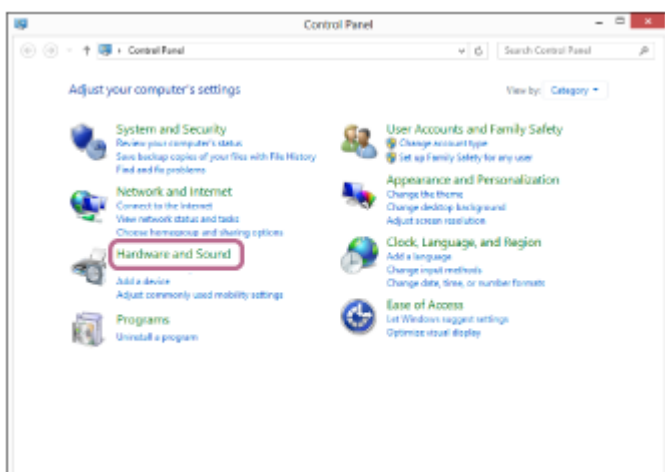
4. Selecteer [SRS-NB10] van de apparaten die staan vermeld onder [Audio] en klik op [Connect].

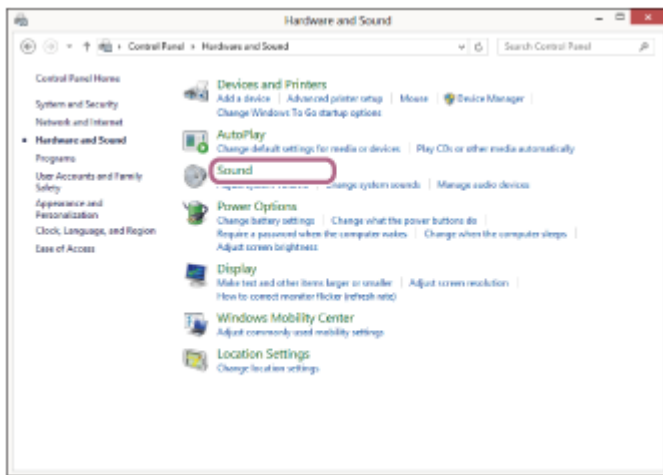


Wanneer de BLUETOOTH-verbinding tot stand wordt gebracht, hoort u de stembegeleiding (BLUETOOTH connected (BLUETOOTH verbonden)) uit de nekspeaker en zal de aanduiding op de nekspeaker blauw beginnen te knipperen.

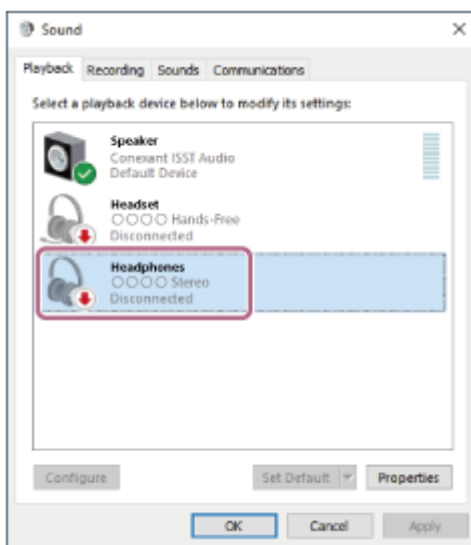
Voor Windows 8.1

1. Klik op het Startscherm op [Desktop].
2. Klik met de rechter muisknop op de [Start]-knop en selecteer vervolgens [Control Panel] van het snelmenu.
3. Klik op [Hardware and Sound] - [Sound].

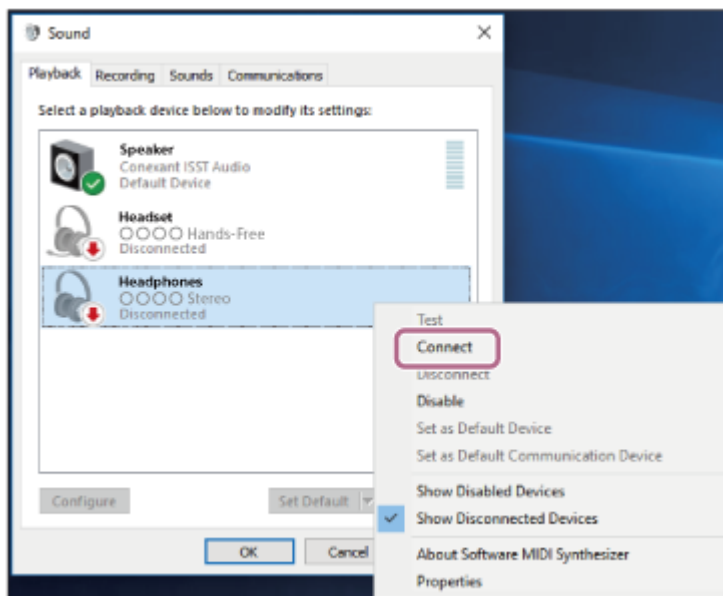




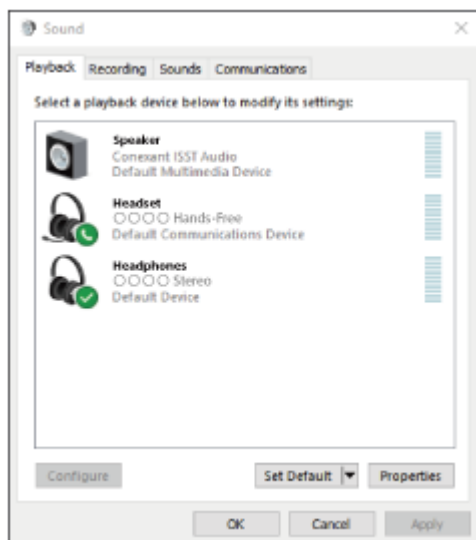
4. Klik met de rechter muisknop op [SRS-NB10].
 Als [SRS-NB10] niet verschijnt op het [Sound]-scherm, moet u met de rechter muisknop op het [Sound]-scherm klikken en dan [Show Disconnected Devices] selecteren.



5. Selecteer [Connect] van het menu dat dan verschijnt.



Wanneer de BLUETOOTH-verbinding tot stand wordt gebracht, hoort u de stembegeleiding (BLUETOOTH connected (BLUETOOTH verbonden)) uit de nekspeaker en zal de aanduiding op de nekspeaker blauw beginnen te knipperen.



Hint

- De hierboven gegeven instructies dienen als voorbeeld. Raadpleeg voor details de gebruiksaanwijzing van uw computer. Bovendien zijn niet alle computers getest op compatibiliteit met de procedure hierboven en is de procedure niet van toepassing op zelfgebouwde computers.

Opmerking

- Als de geluidskwaliteit van de muziekweergave slecht is, moet u ervoor zorgen dat de computer zo geconfigureerd is dat het BLUETOOTH-profiel voor muziekweergave (A2DP) is ingeschakeld. Raadpleeg voor details de gebruiksaanwijzing van uw computer.
- Als er een BLUETOOTH-apparaat waarmee eerder verbinding is geweest in de buurt is, is het mogelijk dat de nekspeaker daar automatisch een BLUETOOTH-verbinding mee tot stand brengt wanneer u hem inschakelt. Schakel in een dergelijk geval de BLUETOOTH-functie op het BLUETOOTH-apparaat waar eerder verbinding mee geweest is uit, of schakel het apparaat zelf uit.
- Als de nekspeaker geen BLUETOOTH-verbinding tot stand kan brengen met uw computer, moet u de koppelingsinformatie voor de nekspeaker verwijderen van de computer en ze vervolgens opnieuw aan elkaar proberen te koppelen. Raadpleeg voor details omtrent de bediening van de computer de gebruiksaanwijzing van uw computer.

Verwant onderwerp

- [De nekspeaker verbinden met een computer via een BLUETOOTH®-verbinding \(Windows\)](#)
- [Luisteren naar muziek van een apparaat via een BLUETOOTH-verbinding](#)
- [Afsluiten van de BLUETOOTH-verbinding \(na gebruik\)](#)

Draadloze nekspeaker
SRS-NB10

De nekspeaker verbinden met een computer via een BLUETOOTH-verbinding (Mac)


De procedure voor het registreren van de informatie voor een bepaald toestel die vereist is voor een BLUETOOTH-verbinding, wordt koppelen genoemd.

Om een apparaat via een BLUETOOTH-verbinding te kunnen gebruiken met de nekspeaker, moet de nekspeaker individueel gekoppeld worden aan dat apparaat.

Geschikte besturingssystemen

macOS Catalina (versie 10.15)

Voor u verder gaat, moet u het volgende controleren:

- Breng de nekspeaker binnen een afstand van 1 m van uw computer.
- Laad de ingebouwde batterij voldoende op.
- Zorg ervoor dat u de gebruiksaanwijzing van uw computer bij de hand hebt.
- Om te voorkomen dat er plotseling harde geluiden uit de nekspeaker komen, moet u het volume van zowel de computer als de nekspeaker laag zetten, of de weergave van de muziek stoppen.
- Schakel de luidspreker van uw computer in.
Als de luidspreker van uw computer is ingesteld op  (geluid uit), zal er geen geluid worden weergegeven via de nekspeaker.

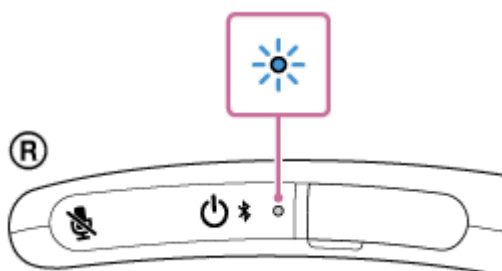
– Wanneer de luidspreker van uw computer is ingeschakeld:





1 Zet de nekspeaker in de stand voor het koppelen.

Wanneer u de nekspeaker voor het eerst na aankoop koppelt met een BLUETOOTH-apparaat, of wanneer u de nekspeaker hebt geïnitieerd (en alle koppelingsinformatie is verwijderd van de nekspeaker), zal de nekspeaker automatisch in de stand voor het koppelen gaan wanneer hij wordt ingeschakeld. Ga in een dergelijk geval door naar stap 2.

Om de nekspeaker te koppelen met een tweede of volgende BLUETOOTH-apparaat (waarvan de nekspeaker koppelingsinformatie heeft), moet u ervoor zorgen dat de nekspeaker is uitgeschakeld, waarna u de  (aan/uit) /  (BLUETOOTH) toets ongeveer 5 seconden ingedrukt moet houden tot u de stembegeleiding (BLUETOOTH pairing (BLUETOOTH koppelen)) hoort. Wanneer de nekspeaker in de stand voor het koppelen staat, zal de aanduiding blauw dubbel beginnen te knipperen.



Opmerking

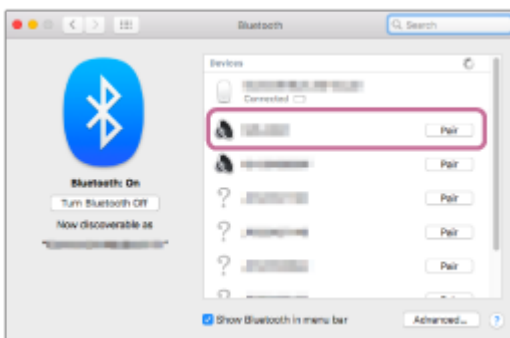
- Blijf de toets ingedrukt houden wanneer u de stembegeleiding (Power ON (AAN)) na ongeveer 2 seconden hoort nadat u de  (aan/uit)/  (BLUETOOTH) toets ingedrukt bent gaan houden.

2 Zoek op de computer naar de nekspeaker.

1. Klik op  (System Preferences)] - [Bluetooth] in de taakbalk rechts onderaan het scherm.

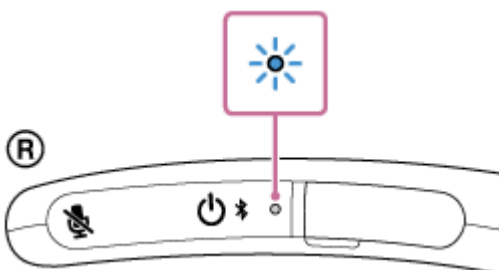


2. Selecteer [SRS-NB10] van het Bluetooth-scherm, en klik vervolgens op [Pair].



3 Volg de aanwijzingen op uw scherm om een BLUETOOTH-verbinding tot stand te brengen.

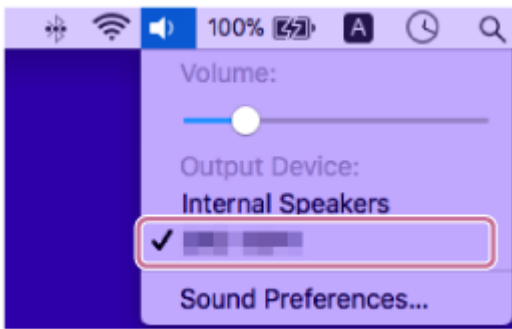
Wanneer de BLUETOOTH-verbinding tot stand wordt gebracht, hoort u de stembegeleiding (BLUETOOTH connected (BLUETOOTH verbonden)) uit de nekspeaker en zal de aanduiding op de nekspeaker blauw beginnen te knipperen.



Als er geen BLUETOOTH-verbinding tot stand wordt gebracht, moet u de procedure opnieuw doen vanaf stap **1**.

4 Klik op het pictogram voor de luidspreker rechts bovenaan het scherm en selecteer [SRS-NB10] van [Output Device].

U kunt nu via uw nekspeaker genieten van muziek enz. die afgespeeld wordt op de computer.



Hint

- De hierboven gegeven instructies dienen als voorbeeld. Raadpleeg voor details de gebruiksaanwijzing van uw computer. Bovendien zijn niet alle computers getest op compatibiliteit met de procedure hierboven en is de procedure niet van toepassing op zelfgebouwde computers.
- Wanneer [SRS-NB10] en [LE_SRS-NB10] worden weergegeven voor de verbindingsoptie, moet u [SRS-NB10] selecteren. Alhoewel [LE_SRS-NB10] eerst wordt weergegeven, moet u even wachten tot [SRS-NB10] wordt weergegeven. Het kan ongeveer 30 seconden tot 1 minuut duren voor [SRS-NB10] wordt weergegeven. Als [SRS-NB10] niet wordt weergegeven, moet u de procedure opnieuw doen vanaf stap ①.
- Als u op de Mac computer om een wachtwoord gevraagd wordt, moet u "0000" invoeren. Het wachtwoord kan ook "passcode", "PIN-code", "Pin-nummer" of "paswoord" worden genoemd.

Opmerking

- De nekspeaker zal na ongeveer 5 minuten uit de stand voor het koppelen gaan en de aanduiding op de nekspeaker zal dan langzaam blauw gaan knipperen. Wanneer de nekspeaker echter geen koppelingsinformatie heeft, bijvoorbeeld wanneer u de BLUETOOTH-functie van de nekspeaker voor het eerst na aankoop gebruikt, blijft de nekspeaker in de stand voor het koppelen staan. Als de nekspeaker uit de stand voor het koppelen gaat voor u de procedure hebt voltooid, moet u de procedure opnieuw doen vanaf stap ①.
- Wanneer de nekspeaker eenmaal gekoppeld is aan het BLUETOOTH-apparaat, hoeft dat in principe niet meer opnieuw te gebeuren, behalve in de volgende gevallen:
 - De koppelingsinformatie is verwijderd als gevolg van een reparatie enz.
 - De nekspeaker is al gekoppeld geweest aan 8 apparaten en u probeert met nog een ander apparaat te koppelen. De nekspeaker kan worden gekoppeld aan maximaal 8 BLUETOOTH-apparaten. Wanneer u probeert te koppelen met een nieuw apparaat terwijl er al met 8 andere apparaten gekoppeld is, zal de koppelingsinformatie van het eerste apparaat waarmee een BLUETOOTH-verbinding tot stand is gebracht worden vervangen door de informatie van het nieuwe apparaat.
 - De koppelingsinformatie voor de nekspeaker is verwijderd van het eerder gekoppelde BLUETOOTH-apparaat.
 - De nekspeaker is geïnitieerd. Alle koppelingsinformatie is verwijderd. Wanneer de nekspeaker is geïnitieerd, is het mogelijk dat deze geen BLUETOOTH-verbinding meer kan maken met de computer. In een dergelijk geval moet u de koppelingsinformatie voor de nekspeaker verwijderen van de computer en moet u de nekspeaker en de computer vervolgens opnieuw aan elkaar koppelen.
- De nekspeaker kan worden gekoppeld aan meerdere apparaten, maar er kan alleen muziek worden weergegeven van één gekoppeld apparaat tegelijk.

Verwant onderwerp

- [Luisteren naar muziek van een apparaat via een BLUETOOTH-verbinding](#)
- [Afsluiten van de BLUETOOTH-verbinding \(na gebruik\)](#)
- [Een videogesprek voeren op een computer](#)


Draadloze nekspeaker
SRS-NB10

De nekspeaker verbinden met een gekoppelde computer via een BLUETOOTH-verbinding (Mac)

Geschikte besturingssystemen

macOS Catalina (versie 10.15)

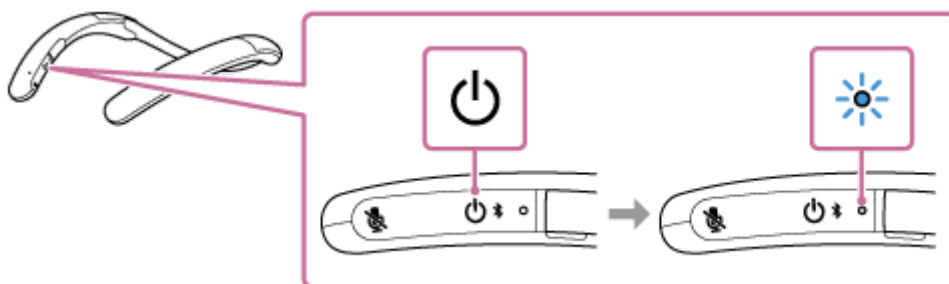
Voor u verder gaat, moet u het volgende controleren:

- Schakel de luidspreker van uw computer in.
Als de luidspreker van uw computer is ingesteld op  (geluid uit), zal er geen geluid worden weergegeven via de nekspeaker.
- Wanneer de luidspreker van uw computer is ingeschakeld:



- 1** Houd de  (aan/uit) /  (BLUETOOTH) toets ongeveer 2 seconden ingedrukt tot u de stembegeleiding (Power ON (AAN)) hoort.


De nekspeaker wordt ingeschakeld en de aanduiding zal blauw beginnen te knipperen.

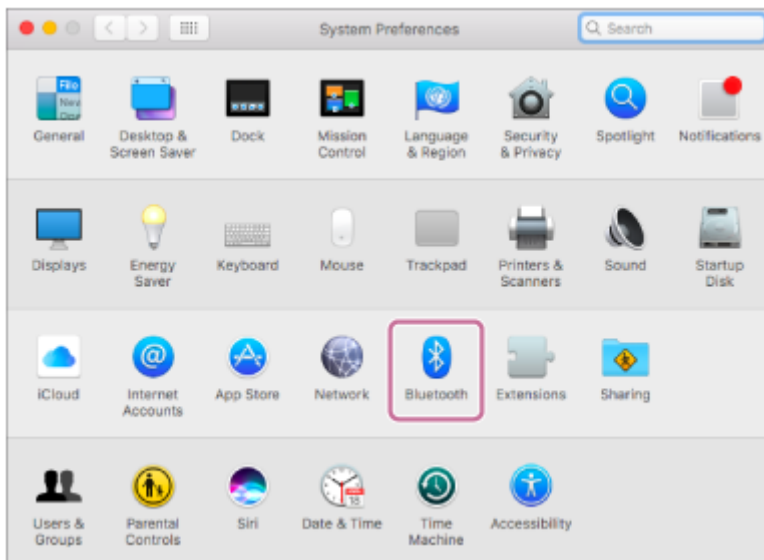


Wanneer er een BLUETOOTH-verbinding tot stand wordt gebracht met een apparaat waar eerder verbinding mee is geweest, zult u de stembegeleiding (BLUETOOTH connected (BLUETOOTH verbonden)) horen.

Kijk op de computer of er een BLUETOOTH-verbinding tot stand is gebracht met de nekspeaker. Als dit niet het geval is, moet u doorgaan naar stap **2**.

- 2** Selecteer de nekspeaker op de computer.

1. Klik op  (System Preferences)] - [Bluetooth] in de taakbalk rechts onderaan het scherm.



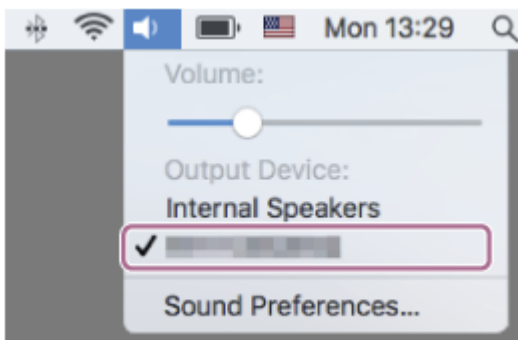
2. Houd Control op het toetsenbord ingedrukt, klik op [SRS-NB10] op het [Bluetooth] scherm en selecteer dan [Connect] van het snelmenu.



Wanneer de BLUETOOTH-verbinding tot stand wordt gebracht, hoort u de stembegeleiding (BLUETOOTH connected (BLUETOOTH verbonden)) uit de nekspeaker en zal de aanduiding op de nekspeaker blauw beginnen te knipperen.

3. Klik op het pictogram voor de luidspreker rechts bovenaan het scherm en selecteer [Output Device] - [SRS-NB10].

U kunt nu via uw nekspeaker genieten van muziek enz. die afgespeeld wordt op de computer.



Hint

- De hierboven gegeven instructies dienen als voorbeeld. Raadpleeg voor details de gebruiksaanwijzing van uw computer. Bovendien zijn niet alle computers getest op compatibiliteit met de procedure hierboven en is de procedure niet van toepassing op zelfgebouwde computers.

Opmerking

- Als de geluidskwaliteit van de muziekweergave slecht is, moet u ervoor zorgen dat de computer zo geconfigureerd is dat het BLUETOOTH-profiel voor muziekweergave (A2DP) is ingeschakeld. Raadpleeg voor details de gebruiksaanwijzing van uw computer.
- Als er een BLUETOOTH-apparaat waarmee eerder verbinding is geweest in de buurt is, is het mogelijk dat de nekspeaker daar automatisch een BLUETOOTH-verbinding mee tot stand brengt wanneer u hem inschakelt. Schakel in een dergelijk geval de BLUETOOTH-functie op het BLUETOOTH-apparaat waar eerder verbinding mee geweest is uit, of schakel het apparaat zelf uit.
- Als de nekspeaker geen BLUETOOTH-verbinding tot stand kan brengen met uw computer, moet u de koppelingsinformatie voor de nekspeaker verwijderen van de computer en ze vervolgens opnieuw aan elkaar proberen te koppelen. Raadpleeg voor details omtrent de bediening van de computer de gebruiksaanwijzing van uw computer.

Verwant onderwerp

- [De nekspeaker verbinden met een computer via een BLUETOOTH-verbinding \(Mac\)](#)
- [Luisteren naar muziek van een apparaat via een BLUETOOTH-verbinding](#)
- [Afsluiten van de BLUETOOTH-verbinding \(na gebruik\)](#)

Draadloze nekspeaker
SRS-NB10

De nekspeaker verbinden met een Android™ smartphone of een iPhone via een BLUETOOTH-verbinding

De procedure voor het registreren van de informatie voor een bepaald toestel die vereist is voor een BLUETOOTH-verbinding, wordt koppelen genoemd.



Om een apparaat via een BLUETOOTH-verbinding te kunnen gebruiken met de nekspeaker, moet de nekspeaker individueel gekoppeld worden aan het apparaat.

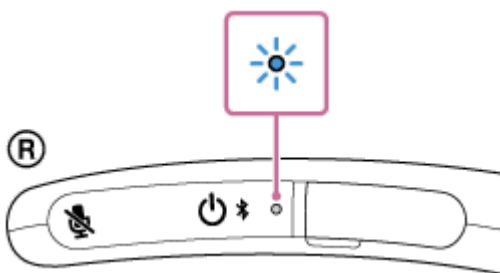
Voor u verder gaat, moet u het volgende controleren:

- Plaats de Android-smartphone of iPhone op maximaal 1 m afstand van de nekspeaker.
- Laad de ingebouwde batterij voldoende op.
- Om te voorkomen dat er plotseling harde geluiden uit de nekspeaker komen, moet u het volume van zowel de Android-smartphone of de iPhone als dat van de nekspeaker laag zetten, of de weergave van de muziek stoppen. Afhankelijk van de Android-smartphone of iPhone, is het mogelijk dat het volume van de muziekweergave wordt gesynchroniseerd tussen de Android-smartphone of iPhone en de nekspeaker wanneer ze met elkaar verbonden worden via een BLUETOOTH-verbinding.
- Zorg ervoor dat u de gebruiksaanwijzing van de Android-smartphone of iPhone bij de hand hebt.

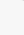

1 Zet de nekspeaker in de stand voor het koppelen.

Wanneer u de nekspeaker voor het eerst na aankoop koppelt met een Android-smartphone of iPhone, of wanneer u de nekspeaker hebt geïnitieerd (en alle koppelingsinformatie is verwijderd van de nekspeaker), zal de nekspeaker automatisch in de stand voor het koppelen gaan wanneer hij wordt ingeschakeld. Ga in een dergelijk geval door naar stap 2.

Om de nekspeaker te koppelen met een tweede of volgende Android-smartphone of iPhone (waarvan de nekspeaker koppelingsinformatie heeft), moet u ervoor zorgen dat de nekspeaker is uitgeschakeld, waarna u de  (aan/uit)/  (BLUETOOTH) toets ongeveer 5 seconden ingedrukt moet houden tot u de stembegeleiding (BLUETOOTH pairing (BLUETOOTH koppelen)) hoort. Wanneer de nekspeaker in de stand voor het koppelen staat, zal de aanduiding blauw dubbel beginnen te knipperen.



Opmerking



- Blijf de toets ingedrukt houden wanneer u de stembegeleiding (Power ON (AAN)) na ongeveer 2 seconden hoort nadat u de  (aan/uit)/  (BLUETOOTH) toets ingedrukt bent gaan houden.

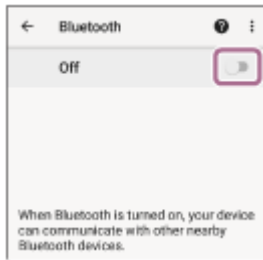
2 Bedien de Android-smartphone of iPhone om deze te koppelen aan de nekspeaker om indien nodig de lijst met apparaten te verversen.

Op een Android-smartphone:

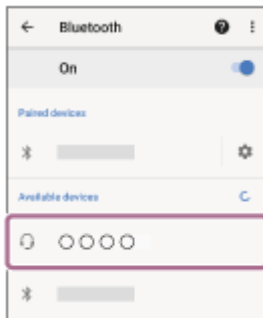
1. Tik op [Settings].


2. Tik op [Device connection] - [Bluetooth].

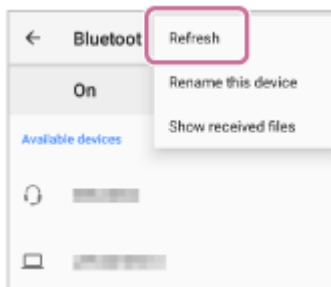
3. Tik op [] om dit te veranderen naar [].



4. Tik op [SRS-NB10].



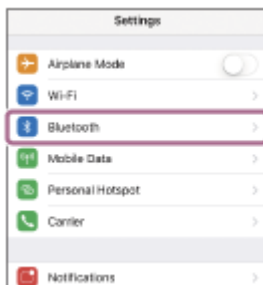
Als [SRS-NB10] niet wordt weergegeven op het scherm, moet u op [] in de rechter bovenhoek tikken en vervolgens op [Refresh].





Op de iPhone:

1. Tik op [Settings].

2. Tik op [Bluetooth].






3. Tik op [] om dit te veranderen naar [].



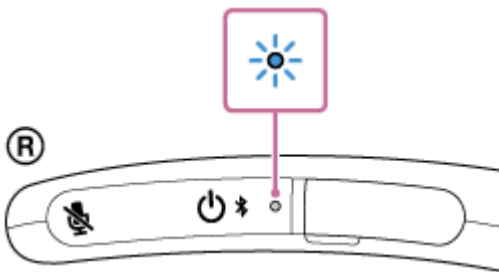
4. Tik op [SRS-NB10].



Als [SRS-NB10] niet wordt weergegeven op het scherm, moet u op [] tikken om dit te veranderen naar [] en er dan vervolgens nog eens op tikken om het terug te veranderen naar [].

3 Volg de aanwijzingen op uw scherm om een BLUETOOTH-verbinding tot stand te brengen.

Wanneer de BLUETOOTH-verbinding tot stand wordt gebracht, hoort u de stembegeleiding (BLUETOOTH connected (BLUETOOTH verbonden)) uit de nekspeaker en zal de aanduiding op de nekspeaker blauw beginnen te knipperen.



Als er geen BLUETOOTH-verbinding tot stand wordt gebracht, moet u de procedure opnieuw doen vanaf stap 1.

Hint

- Zolang de BLUETOOTH-functie is ingeschakeld op een Android-smartphone of iPhone die eerder verbonden is geweest met de nekspeaker, zal de nekspeaker opnieuw verbinding maken met de Android-smartphone of iPhone onmiddellijk nadat hij aan wordt gezet.
- De hierboven gegeven instructies dienen als voorbeeld. Raadpleeg voor details de gebruiksaanwijzing van uw Android-smartphone of iPhone.
- Wanneer [SRS-NB10] en [LE_SRS-NB10] worden weergegeven voor de verbindingsoptie, moet u [SRS-NB10] selecteren. Alhoewel [LE_SRS-NB10] eerst wordt weergegeven, moet u even wachten tot [SRS-NB10] wordt weergegeven. Het kan ongeveer 30 seconden tot 1 minuut duren voor [SRS-NB10] wordt weergegeven. Als [SRS-NB10] niet wordt weergegeven, moet u de procedure opnieuw doen vanaf stap 1.
- Als u op de Android-smartphone of iPhone om een wachtwoord gevraagd wordt, moet u "0000" invoeren. Het wachtwoord kan ook "passcode", "PIN-code", "Pin-nummer" of "paswoord" worden genoemd.

Opmerking

- De nekspeaker zal na ongeveer 5 minuten uit de stand voor het koppelen gaan en de aanduiding op de nekspeaker zal dan langzaam blauw gaan knipperen. Wanneer de nekspeaker echter geen koppelingsinformatie heeft, bijvoorbeeld wanneer u de BLUETOOTH-functie van de nekspeaker voor het eerst na aankoop gebruikt, blijft de nekspeaker in de stand voor het koppelen staan. Als de nekspeaker uit de stand voor het koppelen gaat voor u de procedure hebt voltooid, moet u de procedure opnieuw doen vanaf stap 1.
- Wanneer de nekspeaker eenmaal gekoppeld is aan het BLUETOOTH-apparaat, hoeft dat in principe niet meer opnieuw te gebeuren, behalve in de volgende gevallen:

- De koppelingsinformatie is verwijderd als gevolg van een reparatie enz.
- De nekspeaker is al gekoppeld geweest aan 8 apparaten en u probeert met nog een ander apparaat te koppelen.
De nekspeaker kan worden gekoppeld aan maximaal 8 BLUETOOTH-apparaten. Wanneer u probeert te koppelen met een nieuw apparaat terwijl er al met 8 andere apparaten gekoppeld is, zal de koppelingsinformatie van het eerste apparaat waarmee een BLUETOOTH-verbinding tot stand is gebracht worden vervangen door de informatie van het nieuwe apparaat.
- De koppelingsinformatie voor de nekspeaker is verwijderd van het eerder gekoppelde BLUETOOTH-apparaat.
- De nekspeaker is geïnitieerd.
Alle koppelingsinformatie is verwijderd. Wanneer de nekspeaker is geïnitieerd, is het mogelijk dat deze geen BLUETOOTH-verbinding meer kan maken met de Android-smartphone of iPhone. In een dergelijk geval moet u de koppelingsinformatie voor de nekspeaker verwijderen van de Android-smartphone of iPhone en moet u de nekspeaker en de Android-smartphone of iPhone vervolgens opnieuw aan elkaar koppelen.
- De nekspeaker kan worden gekoppeld aan meerdere apparaten, maar er kan alleen muziek worden weergegeven van één gekoppeld apparaat tegelijk.

Verwant onderwerp

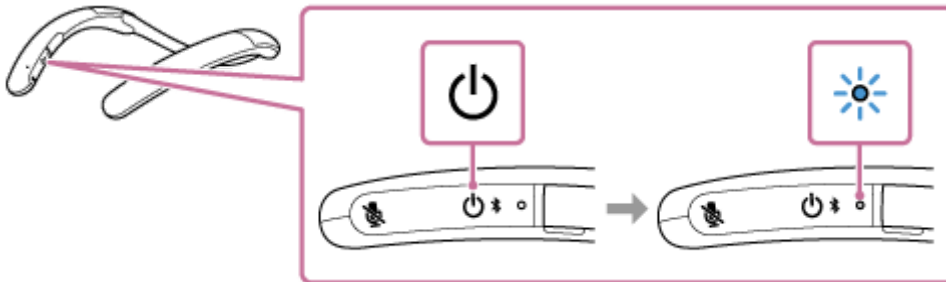
- [Luisteren naar muziek van een apparaat via een BLUETOOTH-verbinding](#)
- [Afsluiten van de BLUETOOTH-verbinding \(na gebruik\)](#)

Draadloze nekspeaker
SRS-NB10

De nekspeaker verbinden met een eerder gekoppelde Android-smartphone of een eerder gekoppelde iPhone via een BLUETOOTH-verbinding

- 1** Houd de  (aan/uit) /  (BLUETOOTH) toets ongeveer 2 seconden ingedrukt tot u de stembegeleiding (Power ON (AAN)) hoort.



De nekspeaker wordt ingeschakeld en de aanduiding zal blauw beginnen te knipperen.

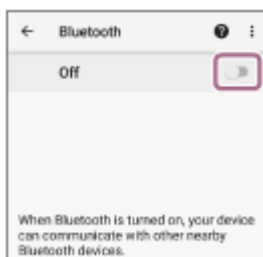


Wanneer er een BLUETOOTH-verbinding tot stand wordt gebracht met een apparaat waar eerder verbinding mee is geweest, zult u de stembegeleiding (BLUETOOTH connected (BLUETOOTH verbonden)) horen. Kijk op de Android-smartphone of iPhone of er een BLUETOOTH-verbinding tot stand is gebracht met de nekspeaker. Als dit niet het geval is, moet u doorgaan naar stap **2**.

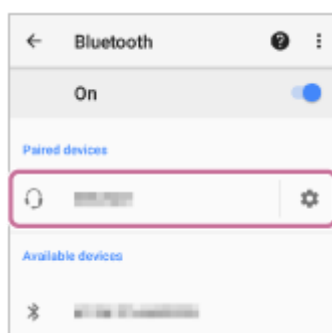
- 2** Bedien de Android-smartphone of iPhone om de gekoppelde apparaten weer te laten geven.

Op de Android-smartphone:

1. Tik op [Settings].
2. Tik op [Device connection] - [Bluetooth].
3. Tik op [] om dit te veranderen naar [].



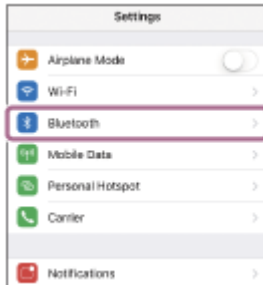
4. Tik op [SRS-NB10].



Wanneer de BLUETOOTH-verbinding tot stand wordt gebracht, hoort u de stembegeleiding (BLUETOOTH connected (BLUETOOTH verbonden)) uit de nekspeaker en zal de aanduiding op de nekspeaker blauw beginnen te knippen.

Op de iPhone:

1. Tik op [Settings].
2. Tik op [Bluetooth].



3. Tik op [] om dit te veranderen naar [].



3 Tik op [SRS-NB10].



Wanneer de BLUETOOTH-verbinding tot stand wordt gebracht, hoort u de stembegeleiding (BLUETOOTH connected (BLUETOOTH verbonden)) uit de nekspeaker en zal de aanduiding op de nekspeaker blauw beginnen te knippen.

Hint

- De hierboven gegeven instructies dienen als voorbeeld. Raadpleeg voor details de gebruiksaanwijzing van uw Android-smartphone of iPhone.

Opmerking

- Als er een BLUETOOTH-apparaat waarmee eerder verbinding is geweest in de buurt is, is het mogelijk dat de nekspeaker daar automatisch een BLUETOOTH-verbinding mee tot stand brengt wanneer u hem inschakelt. Schakel in een dergelijk geval de BLUETOOTH-functie op het BLUETOOTH-apparaat waar eerder verbinding mee geweest is uit, of schakel het apparaat zelf uit.
- Als de nekspeaker geen BLUETOOTH-verbinding tot stand kan brengen met de Android-smartphone of iPhone, moet u de koppeliningsinformatie voor de nekspeaker verwijderen van de Android-smartphone of iPhone en ze vervolgens opnieuw aan

elkaar proberen te koppelen. Raadpleeg voor details omtrent de bediening van de Android-smartphone of iPhone de gebruiksaanwijzing van uw Android-smartphone of iPhone.

Verwant onderwerp

- [De nekspeaker verbinden met een Android™ smartphone of een iPhone via een BLUETOOTH-verbinding](#)
- [Luisteren naar muziek van een apparaat via een BLUETOOTH-verbinding](#)
- [Afsluiten van de BLUETOOTH-verbinding \(na gebruik\)](#)

5-030-725-51(1) Copyright 2021 Sony Corporation

Draadloze nekspeaker
SRS-NB10

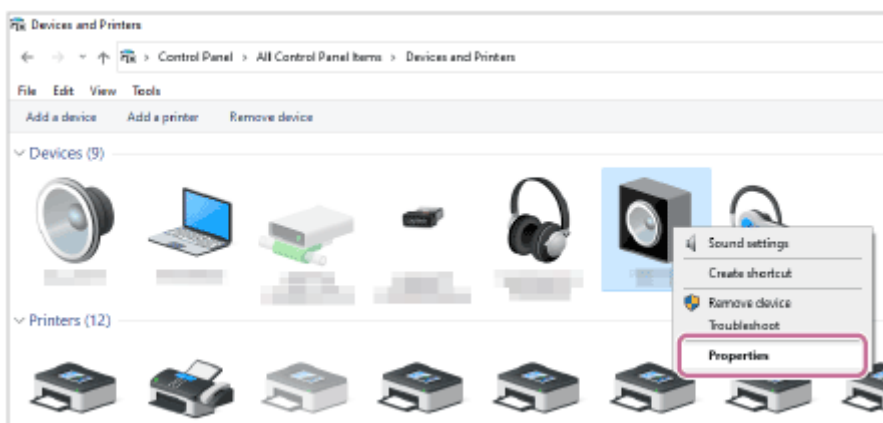
De nekspeaker verbinden met een computer en een smartphone in een multipoint-verbinding

In een multipoint-verbinding is de nekspeaker verbonden met 2 BLUETOOTH-apparaten en wordt de ene gebruikt voor muziekweergave (A2DP-verbinding) en de andere voor telefoongesprekken (HFP/HSP-verbinding). Breng een BLUETOOTH-verbinding tot stand tussen de nekspeaker en elk van de apparaten. De BLUETOOTH-functie moet worden ondersteund op de apparaten in kwestie om een multipoint-verbinding te kunnen gebruiken.

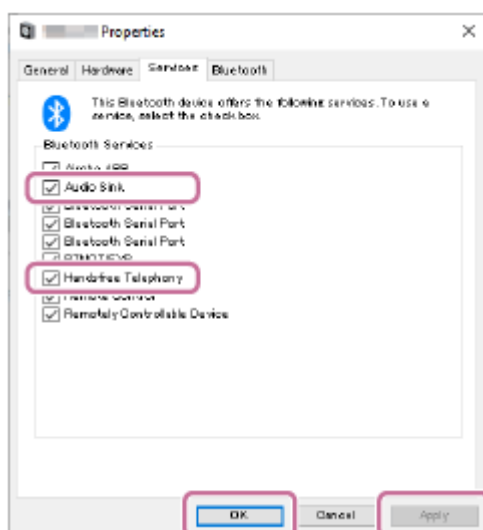
Voor Windows computers:

1. Koppel de nekspeaker individueel aan de computer en de smartphone.
2. Selecteer [Control Panel] - [Devices and Printers] op de computer.
3. Klik met de rechter muisknop op [SRS-NB10] onder [Devices] en selecteer vervolgens [Properties] van het contextmenu*.

* Deze handeling is mogelijk wanneer er geen BLUETOOTH-verbinding tot stand is gebracht.



4. Deselecteer [Audio Sink] (A2DP) of [Handsfree Telephony] (HFP) onder [Services] en selecteer vervolgens [Apply] - [OK].



5. Verbind de nekspeaker met een smartphone.
Bedien de smartphone om een BLUETOOTH-verbinding tot stand te brengen met de nekspeaker.

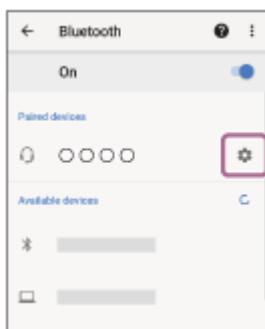
6. Verbind de nekspeaker met een computer.
Bedien de computer om een BLUETOOTH-verbinding tot stand te brengen met de nekspeaker.
Wanneer er een BLUETOOTH-verbinding tot stand is gebracht met de computer, zijn de smartphone en de nekspeaker verbonden met behulp van het profiel dat u hebt gedeselecteerd bij stap 4.

Voor Mac computers:

Opmerking

- Er kan geen iPhone worden gebruikt in een multipoint-verbinding met een Mac computer.
- Wanneer de nekspeaker is verbonden met een Mac computer en een smartphone in een multipoint-verbinding, is het mogelijk dat de applicatie voor videogesprekken niet naar behoren kan functioneren. In een dergelijk geval moet u de BLUETOOTH-verbinding tussen de nekspeaker en de smartphone afsluiten.

1. Koppel de nekspeaker individueel aan de computer en de Android-smartphone.
2. Verbind de nekspeaker met een smartphone.
Bedien de smartphone om een BLUETOOTH-verbinding tot stand te brengen met de nekspeaker.
3. Bedien de verbonden smartphone en deselecteer [Call audio] (HFP) of [Media audio] (A2DP).
Bedieningsvoorbeeld: Voor verbinding via uitsluitend het media audio (A2DP) profiel
Tik op [Settings] - [Device connection] - [Bluetooth], en tik dan op het instelpictogram naast [SRS-NB10].



Op het scherm [Paired devices] moet u [Call audio] deselecteren.



4. Verbind de nekspeaker met een Mac computer.
Bedien de Mac computer om een BLUETOOTH-verbinding tot stand te brengen met de nekspeaker.
5. Verbind de nekspeaker met een smartphone.
De nekspeaker wordt verbonden met de smartphone met behulp van het profiel dat u hebt geselecteerd bij stap 3.
Met de Mac computer zal echter verbinding worden gemaakt met behulp van het profiel dat u hebt gedeselecteerd bij stap 3.

Verwant onderwerp

- [Een videogesprek voeren op een computer](#)

Draadloze nekspeaker
SRS-NB10

De nekspeaker verbinden met een muziekspeler en een smartphone in een multipoint-verbinding

In een multipoint-verbinding is de nekspeaker verbonden met 2 BLUETOOTH-apparaten en wordt de ene gebruikt voor muziekweergave (A2DP-verbinding) en de andere voor telefoongesprekken (HFP/HSP-verbinding).

Om een muziekspeler alleen te gebruiken voor muziekweergave en een smartphone alleen voor telefoongesprekken in een multipoint-verbinding, moet u een BLUETOOTH-verbinding tot stand brengen tussen de nekspeaker en elk van deze apparaten. De BLUETOOTH-functie moet worden ondersteund op de apparaten in kwestie om een multipoint-verbinding te kunnen gebruiken.

1 Koppel de nekspeaker individueel aan de muziekspeler en aan de smartphone.

2 Verbind de nekspeaker met de smartphone.

Bedien de smartphone om een BLUETOOTH-verbinding tot stand te brengen met de nekspeaker.

3 Verbind de nekspeaker met de muziekspeler.

Bedien de muziekspeler om een BLUETOOTH-verbinding tot stand te brengen met de nekspeaker.

Opmerking

- Het is mogelijk dat de nekspeaker bij het inschakelen automatisch een HFP of HSP-verbinding en gelijktijdig een A2DP-verbinding tot stand zal brengen met een smartphone waar al eerder verbinding mee is geweest. In een dergelijk geval moet u de smartphone bedienen om de verbinding met de nekspeaker af te sluiten, waarna u de procedure hierboven opnieuw moet doen vanaf stap **2**.

Draadloze nekspeaker
SRS-NB10

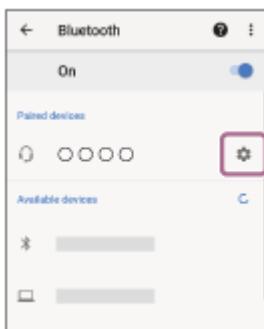
De nekspeaker verbinden met 2 Android-smartphones in een multipoint-verbinding

Wanneer er een BLUETOOTH-verbinding tot stand is gebracht tussen de nekspeaker en een smartphone, zijn muziekweergave en telefoongesprekken in het algemeen gelijktijdig beschikbaar via de BLUETOOTH-verbinding. Om een van de 2 smartphones alleen voor muziekweergave te gebruiken en de andere alleen voor telefoongesprekken in een multipoint-verbinding, moet u een van de smartphones bedienen om alleen muziekweergave of alleen telefoongesprekken mogelijk te maken.

- 1 **Koppel de nekspeaker aan elk van de 2 smartphones.**
- 2 **Bedien een van de smartphones om een BLUETOOTH-verbinding tot stand te brengen met de nekspeaker.**
- 3 **Bedien de verbonden smartphone en deselecteer [Call audio] (HFP) of [Media audio] (A2DP).**

Bedieningsvoorbeeld: Voor verbinding via uitsluitend het media audio (A2DP) profiel

Tik op [Settings] - [Device connection] - [Bluetooth], en tik dan op het instelpictogram naast [SRS-NB10].



Op het scherm [Paired devices] moet u [Call audio] deselecteren.



- 4 **Bedien de andere smartphone om een BLUETOOTH-verbinding tot stand te brengen met de nekspeaker.**
- 5 **Zie het bedieningsvoorbeeld in stap 3 en deselecteer het profiel dat u niet deselecteerde bij stap 3.**
- 6 **Bedien de eerste smartphone om een BLUETOOTH-verbinding tot stand te brengen met de nekspeaker.**
Elk van de 2 smartphones is verbonden via alleen het geselecteerde profiel.

Hint

- De hierboven gegeven instructies dienen als voorbeeld. Raadpleeg voor details de gebruiksaanwijzing van uw Android-smartphone.

Opmerking

- Op het apparaat dat alleen voor muziekweergave is verbonden (A2DP) bij een multipoint-verbinding, wordt het resterende batterijniveau van de nekspeaker niet correct weergegeven.

Verwant onderwerp

- [De nekspeaker opladen](#)

5-030-725-51(1) Copyright 2021 Sony Corporation

Draadloze nekspeaker
SRS-NB10

De nekspeaker verbinden met een Android-smartphone en een iPhone in een multipoint-verbinding

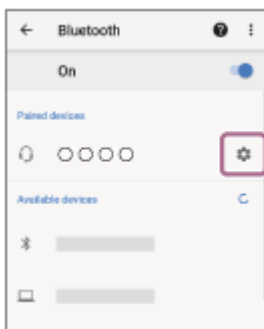
Wanneer er een BLUETOOTH-verbinding tot stand is gebracht tussen de nekspeaker en een smartphone, zijn muziekweergave en telefoongesprekken in het algemeen gelijktijdig beschikbaar via de BLUETOOTH-verbinding. Om de smartphone of de iPhone alleen te gebruiken voor muziekweergave en het andere apparaat alleen voor telefoongesprekken in een multipoint-verbinding, moet u de smartphone instellen om een BLUETOOTH-verbinding tot stand te brengen voor of muziekweergave, of telefoongesprekken, waarna u de smartphone in kwestie eerst moet verbinden met de nekspeaker, voor de iPhone.

Op de iPhone kunt u het doel van de BLUETOOTH-verbinding niet zelf instellen.

- 1 **Koppel de nekspeaker individueel aan de smartphone en aan de iPhone.**
- 2 **Bedien de smartphone om een BLUETOOTH-verbinding tot stand te brengen met de nekspeaker.**
- 3 **Bedien de verbonden smartphone en deselecteer [Call audio] (HFP) of [Media audio] (A2DP).**

Bedieningsvoorbeeld: Voor verbinding via uitsluitend het media audio (A2DP) profiel

Tik op [Settings] - [Device connection] - [Bluetooth] en tik dan op het instelpictogram naast [SRS-NB10].



Op het scherm [Paired devices] moet u [Call audio] deselecteren.



- 4 **Bedien de iPhone om een BLUETOOTH-verbinding tot stand te brengen met de nekspeaker.**
- 5 **Bedien de smartphone om een BLUETOOTH-verbinding tot stand te brengen met de nekspeaker.**

De nekspeaker wordt verbonden met de smartphone met behulp van het profiel dat u hebt geselecteerd bij stap 3. Met de iPhone echter zal verbinding worden gemaakt met behulp van het profiel dat u hebt gedeselecteerd bij stap 3.

Hint

- De hierboven gegeven instructies dienen als voorbeeld. Raadpleeg voor details de gebruiksaanwijzing van uw Android-smartphone en uw iPhone.

Opmerking

- Op het apparaat dat alleen voor muziekweergave is verbonden (A2DP) bij een multipoint-verbinding, wordt het resterende batterijniveau van de nekspeaker niet correct weergegeven.

Verwant onderwerp

- [De nekspeaker opladen](#)

5-030-725-51(1) Copyright 2021 Sony Corporation

Draadloze nekspeaker
SRS-NB10

Luisteren naar muziek van een apparaat via een BLUETOOTH-verbinding

U kunt naar muziek van een BLUETOOTH-apparaat luisteren en dit apparaat bedienen met de nekspeaker via een BLUETOOTH-verbinding, als dit apparaat de volgende BLUETOOTH-profielen ondersteunt.

A2DP (Advanced Audio Distribution Profile)

Stelt u in staat om draadloos te genieten van audio van hoge kwaliteit.

AVRCP (Audio Video Remote Control Profile)

Stelt u in staat om het volume in te stellen en de weergave te starten en te pauzeren, of naar het begin van het volgende/vorige nummer te springen.

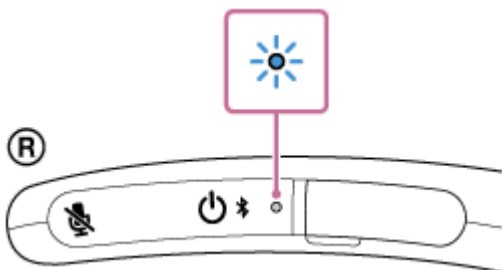
De bediening kan verschillen afhankelijk van uw BLUETOOTH-apparaat en uw muziekweergave-app. Raadpleeg ook de gebruiksaanwijzing die wordt meegeleverd met het BLUETOOTH-apparaat.

Opmerking

- Zorg er van tevoren voor dat het volume op het BLUETOOTH-apparaat en de nekspeaker is ingesteld op een gematigd niveau om te voorkomen dat er plotseling heel harde geluiden worden weergegeven door de nekspeaker. Afhankelijk van het BLUETOOTH-apparaat kan het volume van de nekspeaker mogelijk niet worden ingesteld op het BLUETOOTH-apparaat wanneer de weergave op het apparaat gestopt/gepauzeerd is.

1 Verbind de nekspeaker met het BLUETOOTH-apparaat.

Wanneer de BLUETOOTH-verbinding tot stand wordt gebracht, hoort u de stembegeleiding (BLUETOOTH connected (BLUETOOTH verbonden)) uit de nekspeaker en zal de aanduiding op de nekspeaker blauw beginnen te knipperen.



2 Begin iets af te spelen op het BLUETOOTH-apparaat.

3 Gebruik de +/- (volume) toetsen op de nekspeaker of bedien het BLUETOOTH-apparaat om het volume te regelen.



Tijdens de weergave kunt u met de toetsen op de nekspeaker de volgende handelingen verrichten.

Pauzeren

Druk op de **■** (weergave/bellen) toets tijdens weergave om te pauzeren. Druk er nog eens op om het pauzeren te annuleren.

Springen naar het begin van het volgende nummer

Druk twee keer snel achter elkaar op de **■** (weergave/bellen) toets tijdens weergave.

Spring naar het begin van het huidige fragment of naar het volgende fragment*

Druk 3 keer snel achter elkaar op de **■** (weergave/bellen) toets tijdens weergave.

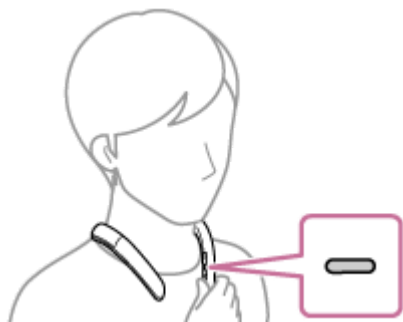
* De bediening hangt mede af van het gebruikte BLUETOOTH-apparaat.

Snel vooruitspoelen van het huidige nummer

Druk tijdens weergave of pauze één keer op de **■** (weergave/bellen) toets en houd de toets vervolgens onmiddellijk ingedrukt. Wanneer u uw vinger van de toets haalt, zal de weergave beginnen, of gepauzeerd blijven, op het punt waar u snel naartoe gespoeld hebt.

Snel terugspoelen van het huidige nummer

Druk tijdens weergave of pauze twee keer snel achter elkaar op de **■** (weergave/bellen) toets en houd de toets vervolgens onmiddellijk ingedrukt. Wanneer u uw vinger van de toets haalt, zal de weergave worden hervat, of gepauzeerd blijven.



Hint

- Wanneer het volume van de nekspeaker wordt ingesteld op het maximum of minimum, zult u een geluidssignaal horen.

Opmerking

- De handelingen die kunnen worden uitgevoerd met de **■** (weergave/bellen) toets kunnen verschillen afhankelijk van de muziekweergave-app.
- Als de communicatie-omstandigheden slecht zijn, is het mogelijk dat het BLUETOOTH-apparaat verkeerd reageert op de handelingen op de nekspeaker.
- Afhankelijk van het BLUETOOTH-apparaat moet u mogelijk het volume bijstellen, of de audio-uitgangsinstelling van het verbonden apparaat instellen.
- Afhankelijk van het BLUETOOTH-apparaat dat verbonden is met de nekspeaker, de communicatie-omstandigheden, of de gebruiksomgeving, is het mogelijk dat er ruis optreedt of dat de geluidsweergave wordt onderbroken.

Verwant onderwerp

- [Afsluiten van de BLUETOOTH-verbinding \(na gebruik\)](#)
- [De nekspeaker opladen](#)

Draadloze nekspeaker
SRS-NB10

Selecteren van de kwaliteit voor de muziekweergave via BLUETOOTH-verbindingen (Codec)

De "Voorkeur voor geluidskwaliteit" en de "Voorkeur voor stabiele verbinding" instellingen zijn beschikbaar op de nekspeaker voor de kwaliteit van de muziekweergave via BLUETOOTH-verbindingen. De instelling "Voorkeur voor geluidskwaliteit" biedt compatibiliteit met AAC en ook met SBC voor muziekweergave met een hoge geluidskwaliteit, terwijl de instelling "Voorkeur voor stabiele verbinding" muziekweergave via meer stabiele BLUETOOTH-verbindingen mogelijk maakt. Wanneer de BLUETOOTH-verbinding instabiel is, bijvoorbeeld wanneer de geluidswaergave onderbroken wordt, moet u "Voorkeur voor stabiele verbinding" selecteren. "Voorkeur voor geluidskwaliteit" is de standaardinstelling.

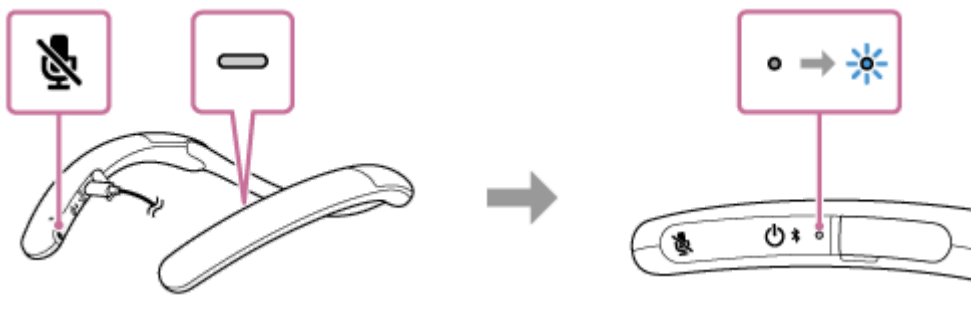
Ondersteunde codecs

- **Voorkeur voor geluidskwaliteit** (standaardinstelling): De optimale codec wordt automatisch geselecteerd uit AAC en SBC.
- **Voorkeur voor stabiele verbinding**: SBC is geselecteerd.

- 1 **Houd terwijl de batterij van de nekspeaker wordt opgeladen de  (weergave/bellen) toets en de  (microfoon uit) toets tegelijkertijd ongeveer 2 seconden lang ingedrukt.**

Wanneer "Voorkeur voor stabiele verbinding" is ingeschakeld, zal de aanduiding op de nekspeaker 3 keer blauw knipperen.

Wanneer "Voorkeur voor geluidskwaliteit" is ingeschakeld, zal de aanduiding op de nekspeaker twee keer blauw knipperen.



Opmerking

- Afhankelijk van uw gebruiksomgeving is het mogelijk dat selecteren van "Voorkeur voor stabiele verbinding" niet helpt om een probleem met onderbroken geluidswaergave op te lossen.

Draadloze nekspeaker
SRS-NB10

Afsluiten van de BLUETOOTH-verbinding (na gebruik)

Wanneer u klaar bent met het gebruiken van het BLUETOOTH-apparaat, kunt u met behulp van de volgende handelingen de BLUETOOTH-verbinding verbreken of afsluiten.

Wanneer de BLUETOOTH-verbinding wordt afgesloten, hoort u de stembegeleiding (BLUETOOTH disconnected (BLUETOOTH losgekoppeld)) uit de nekspeaker.

Opmerking

- Afhankelijk van het BLUETOOTH-apparaat is het mogelijk dat u geen stembegeleiding hoort uit de nekspeaker.
- Schakel de BLUETOOTH-functie op het BLUETOOTH-apparaat uit.
Raadpleeg voor details de gebruiksaanwijzing van het apparaat.
- Zet het BLUETOOTH-apparaat uit.
- Zet de nekspeaker uit.

Hint

- Afhankelijk van het BLUETOOTH-apparaat is het mogelijk dat het beëindigen van de muziekweergave automatisch de BLUETOOTH-verbinding afsluit.

Verwant onderwerp

- [Uitschakelen van de stroom](#)

Draadloze nekspeaker
SRS-NB10

Een videogesprek voeren op een computer

Tijdens een videogesprek op een computer kunt u de nekspeaker gebruiken om draadloos te spreken in het videogesprek.

1 Verbind de nekspeaker met een computer via een BLUETOOTH-verbinding.

2 Start op de computer een applicatie voor videogesprekken op.

3 Bekijk de instellingen*¹ van de applicatie voor videogesprekken.

- Selecteer voor videogesprekken op de computer niet het BLUETOOTH-profiel voor muziekweergave (A2DP), maar dat voor telefoongesprekken (HFP/HSP-verbinding). Wanneer het BLUETOOTH-profiel voor muziekweergave (A2DP-verbinding) is geselecteerd, is het mogelijk dat er geen telefoongesprek gevoerd kan worden.
- Selecteer voor de luidsprekerinstellingen het profiel voor telefoongesprekken (HFP/HSP-verbinding) [Headset (SRS-NB10 Hands-Free)]*². ([Headphones (SRS-NB10 Stereo)]*² is het profiel voor muziekweergave.)
- Selecteer voor de microfooninstellingen het profiel voor telefoongesprekken (HFP/HSP-verbinding) [Headset (SRS-NB10 Hands-Free)]*².
- Afhankelijk van uw applicatie voor videogesprekken is het mogelijk dat u het profiel voor telefoongesprekken (HFP/HSP-verbinding) [Headset (SRS-NB10 Hands-Free)]*² of het profiel voor muziekweergave (A2DP-verbinding) [Headphones (SRS-NB10 Stereo)]*² niet zult kunnen selecteren voor de luidspreker- of microfooninstellingen en dat alleen [SRS-NB10] zal worden weergegeven. Selecteer in een dergelijk geval [SRS-NB10].
- Ga voor veel gestelde vragen en de antwoorden daarop naar de klantenservice website.

*1 Afhankelijk van uw applicatie voor videogesprekken is het mogelijk dat sommige functies niet beschikbaar zijn.

*2 De labels of aanduidingen kunnen verschillen, afhankelijk van uw computer of applicatie voor videogesprekken.

Hint

- Wanneer u de instellingen van de applicatie voor videogesprekken niet kunt bekijken, of het BLUETOOTH-profiel voor telefoongesprekken (HFP/HSP-verbinding) [Headset (SRS-NB10 Hands-Free)] niet kunt selecteren, moet u [Headset (SRS-NB10 Hands-Free)] selecteren voor de instellingen op de computer, waarna u een verbinding tot stand moet brengen. Zie voor details [De nekspeaker verbinden met een gekoppelde computer via een BLUETOOTH-verbinding \(Windows\)](#) of [De nekspeaker verbinden met een gekoppelde computer via een BLUETOOTH-verbinding \(Mac\)](#).
- Op een Mac computer wordt zowel het BLUETOOTH-profiel voor muziekweergave (A2DP) en dat voor telefoongesprekken (HFP/HSP-verbinding) gebruikt voor videogesprekken en hoeft er geen profiel geselecteerd te worden.

Opmerking

- Wanneer de nekspeaker is verbonden met een Mac computer en een smartphone in een multipoint-verbinding, is het mogelijk dat de applicatie voor videogesprekken niet naar behoren kan functioneren. In een dergelijk geval moet u de BLUETOOTH-verbinding tussen de nekspeaker en de smartphone afsluiten.

Verwant onderwerp

- [De nekspeaker verbinden met een computer via een BLUETOOTH®-verbinding \(Windows\)](#)
- [De nekspeaker verbinden met een gekoppelde computer via een BLUETOOTH-verbinding \(Windows\)](#)
- [De nekspeaker verbinden met een computer via een BLUETOOTH-verbinding \(Mac\)](#)
- [De nekspeaker verbinden met een gekoppelde computer via een BLUETOOTH-verbinding \(Mac\)](#)
- [De nekspeaker verbinden met een computer en een smartphone in een multipoint-verbinding](#)
- [Afsluiten van de BLUETOOTH-verbinding \(na gebruik\)](#)
- [Wat kan ik doen om een eventueel probleem op te lossen?](#)

Draadloze nekspeaker
SRS-NB10

Er wordt een gesprek ontvangen

Als uw mobiele telefoon met BLUETOOTH HFP (Hands-free Profile) of HSP (Headset Profile) ondersteunt, kunt u hands-free telefoneren via de ingebouwde microfoons van de nekspeaker.

- Als uw mobiele telefoon met BLUETOOTH zowel HFP en HSP ondersteunt, moet u HFP instellen.
- De bediening kan per model mobiele telefoon met BLUETOOTH verschillend zijn. Raadpleeg de gebruiksaanwijzing die wordt meegeleverd met de mobiele telefoon.

Over beltonen

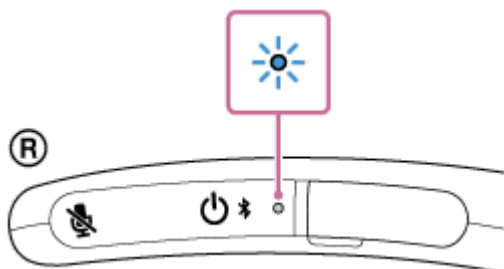
Wanneer u gebeld wordt, zal de weergave worden gepauzeerd en zal er een beltoon worden weergegeven via de nekspeaker.

De beltoon varieert op de volgende manieren, afhankelijk van uw mobiele telefoon met BLUETOOTH.

- Beltoon ingesteld op de nekspeaker
- Beltoon ingesteld op de mobiele telefoon met BLUETOOTH
- Beltoon ingesteld op de mobiele telefoon met BLUETOOTH speciaal voor een BLUETOOTH-verbinding

1 Verbind de nekspeaker met een mobiele telefoon met BLUETOOTH.

Wanneer de BLUETOOTH-verbinding tot stand wordt gebracht, hoort u de stembegeleiding (BLUETOOTH connected (BLUETOOTH verbonden)) uit de nekspeaker en zal de aanduiding op de nekspeaker blauw beginnen te knipperen.



2 Druk op de (weergave/bellen) toets wanneer u gebeld wordt.

De nekspeaker heeft ingebouwde omnidirectionele microfoons. U kunt spreken zonder te letten op de locatie van de microfoons.

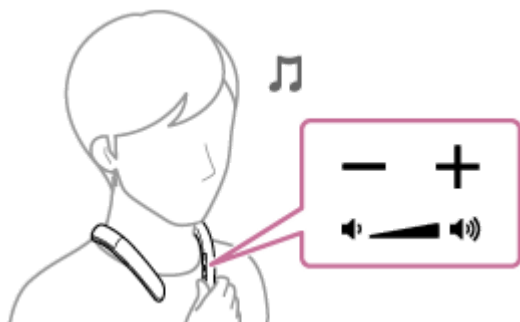
Wanneer u gebeld wordt, zal de weergave worden gepauzeerd en zal er een beltoon worden weergegeven via de nekspeaker.



Als u geen beltoon hoort via de nekspeaker

De nekspeaker is mogelijk niet verbonden met een mobiele telefoon met BLUETOOTH met HFP of HSP. Controleer de verbindingstatus op de mobiele telefoon met BLUETOOTH.


- 3** Wanneer de telefoon gaat of er een telefoongesprek bezig is, kunt u het volume instellen met de **-/+** (volume) toetsen op de nekspeaker of op de mobiele telefoon met BLUETOOTH zelf.



Uitschakelen van de microfoons

Druk op de  (microfoon uit) toets op de nekspeaker.



Wanneer er een telefoongesprek bezig is, zal door op de  (microfoon uit) toets te drukken de stembegeleiding (Mic OFF (Mic UIT)) klinken ten teken dat de microfoons zijn uitgeschakeld*. Wanneer u nog een keer op de toets drukt, hoort u de stembegeleiding (Mic ON (Mic AAN)) ten teken dat de microfoons zijn ingeschakeld.

* De toestand waarin de microfoons zijn uitgeschakeld wordt aangegeven door het geluidssignaal dat om de 7 seconden wordt weergegeven.

- 4** Om een telefoongesprek te beëindigen moet u op de **—** (weergave/bellen) toets drukken.

Als u naar muziek aan het luisteren was voor het telefoongesprek, zal de weergave worden hervat wanneer het telefoongesprek wordt beëindigd. Als u een telefoongesprek beëindigt door een bediening op de mobiele telefoon met BLUETOOTH, zal de weergave ook worden hervat wanneer het telefoongesprek wordt beëindigd als u voor het gesprek naar muziek aan het luisteren was.

Hint

- Sommige mobiele telefoons met BLUETOOTH geven prioriteit aan gebruik in de hand wanneer er gebeld wordt. Bij een HFP of HSP-verbinding, moet u op uw mobiele telefoon met BLUETOOTH de instellingen verrichten om het gesprek te kunnen ontvangen via de nekspeaker.
- Het volume voor muziekweergave en het volume voor telefoongesprekken worden onafhankelijk van elkaar ingesteld op de nekspeaker. Als u het volume tijdens een telefoongesprek verandert, heeft dat geen invloed op het volume voor muziekweergave.

Opmerking

- Afhankelijk van de mobiele telefoon met BLUETOOTH is het mogelijk dat de weergave niet gepauzeerd wordt wanneer u gebeld wordt.

- Gebruik een mobiele telefoon met BLUETOOTH minstens 50 cm van de nekspeaker vandaan. Als de nekspeaker en de mobiele telefoon met BLUETOOTH te dicht bij elkaar zijn, kan dit leiden tot ruis.
- Afhankelijk van het model van uw smartphone, het besturingssysteem, of de geïnstalleerde applicaties, is het mogelijk dat sommige hands-freefuncties niet correct gebruikt kunnen worden.
- De functie voor het uitschakelen van de microfoons werkt voor de microfoons op de nekspeaker. Dit heeft geen invloed op de microfooninstellingen van de software op uw smartphone of computer.

Verwant onderwerp

- [De nekspeaker verbinden met een Android™ smartphone of een iPhone via een BLUETOOTH-verbinding](#)
- [Afsluiten van de BLUETOOTH-verbinding \(na gebruik\)](#)
- [Iemand bellen](#)

Draadloze nekspeaker
SRS-NB10

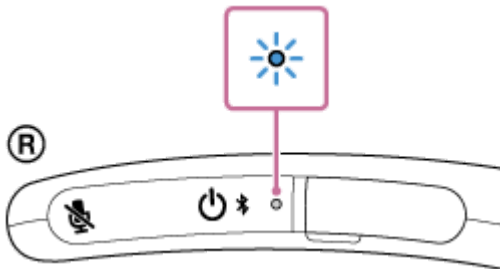
Iemand bellen

U kunt hands-free telefoneren met een mobiele telefoon met BLUETOOTH die het BLUETOOTH HFP (Hands-free Profile) of HSP (Headset Profile)-profiel via een BLUETOOTH-verbinding ondersteunt.

- Als uw mobiele telefoon met BLUETOOTH zowel HFP als HSP ondersteunt, moet u HFP instellen.
- De bediening kan per model mobiele telefoon met BLUETOOTH verschillend zijn. Raadpleeg de gebruiksaanwijzing die wordt meegeleverd met de mobiele telefoon.

1 Verbind de nekspeaker met een mobiele telefoon met BLUETOOTH.

Wanneer de BLUETOOTH-verbinding tot stand wordt gebracht, hoort u de stembegeleiding (BLUETOOTH connected (BLUETOOTH verbonden)) uit de nekspeaker en zal de aanduiding op de nekspeaker blauw beginnen te knipperen.



2 Bedien de mobiele telefoon met BLUETOOTH om iemand te bellen.

Wanneer u iemand belt, wordt de weergave gepauzeerd en zal de kiestoon worden weergegeven via de nekspeaker.

De nekspeaker heeft ingebouwde omnidirectionele microfoons. U kunt spreken zonder te letten op de locatie van de microfoons.



Als u geen kiestoon hoort via de nekspeaker

- De nekspeaker is mogelijk niet verbonden met een mobiele telefoon met BLUETOOTH met HFP of HSP. Controleer de verbindingstatus op de mobiele telefoon met BLUETOOTH.
- Schakel het telefoontoestel over naar de nekspeaker door de **■** (weergave/bellen) toets ongeveer 2 seconden ingedrukt te houden.


3 Wanneer de telefoon gaat of er een telefoongesprek bezig is, kunt u het volume instellen met de +/- (volume) toetsen op de nekspeaker of op de mobiele telefoon met BLUETOOTH zelf.



Uitschakelen van de microfoons

Druk op de  (microfoon uit) toets op de nekspeaker.



Wanneer er een telefoongesprek bezig is, zal door op de  (microfoon uit) toets te drukken de stembegeleiding (Mic OFF (Mic UIT)) klinken ten teken dat de microfoons zijn uitgeschakeld*. Wanneer u nog een keer op de toets drukt, hoort u de stembegeleiding (Mic ON (Mic AAN)) ten teken dat de microfoons zijn ingeschakeld.

* De toestand waarin de microfoons zijn uitgeschakeld wordt aangegeven door het geluidssignaal dat om de 7 seconden wordt weergegeven.

4 Om een telefoongesprek te beëindigen moet u op de (weergave/bellen) toets drukken.

Als u naar muziek aan het luisteren was voor het telefoongesprek, zal de weergave worden hervat wanneer het telefoongesprek wordt beëindigd. Als u een telefoongesprek beëindigt door een bediening op de mobiele telefoon met BLUETOOTH, zal de weergave ook worden hervat wanneer het telefoongesprek wordt beëindigd als u voor het gesprek naar muziek aan het luisteren was.

Hint

- Het volume voor muziekweergave en het volume voor telefoongesprekken worden onafhankelijk van elkaar ingesteld op de nekspeaker. Als u het volume tijdens een telefoongesprek verandert, heeft dat geen invloed op het volume voor muziekweergave.

Opmerking

- Afhankelijk van de mobiele telefoon met BLUETOOTH is het mogelijk dat de weergave niet gepauzeerd wordt wanneer er een telefoongesprek gemaakt wordt.
- Gebruik een mobiele telefoon met BLUETOOTH minstens 50 cm van de nekspeaker vandaan. Als de nekspeaker en de mobiele telefoon met BLUETOOTH te dicht bij elkaar zijn, kan dit leiden tot ruis.
- De functie voor het uitschakelen van de microfoons werkt voor de microfoons op de nekspeaker. Dit heeft geen invloed op de microfooninstellingen van de software op uw smartphone of computer.

Verwant onderwerp

- [De nekspeaker verbinden met een Android™ smartphone of een iPhone via een BLUETOOTH-verbinding](#)

- Afsluiten van de BLUETOOTH-verbinding (na gebruik)
- Er wordt een gesprek ontvangen

5-030-725-51(1) Copyright 2021 Sony Corporation

Draadloze nekspeaker
SRS-NB10

Over de aanduiding op de nekspeaker

De aanduiding geeft de volgende informatie over de nekspeaker.

● : Licht blauw op / ● : Licht oranje op / -: Uit

De nekspeaker wordt ingeschakeld.

●-● (Knippert twee keer blauw.)

Als het resterende batterijniveau van de nekspeaker 20% of lager is (opladen vereist), zal de aanduiding als volgt veranderen.

●●●●●●●●●● (Knippert langzaam 10 keer oranje.)

De nekspeaker wordt uitgeschakeld.

●●●●●●●●●● (Blijft ongeveer 2 seconden blauw branden.)

De ingebouwde microfoon van de nekspeaker is bijna leeg.

●●●●●●●●●● (Knippert langzaam 10 keer oranje.)

Informatie over de BLUETOOTH-functie

- De nekspeaker staat in de stand voor het koppelen:

● ● ● ● ● ● ● ● ● ● (Blijft blauw dubbel knipperen.)

- Er is een verbindingsooging in de wacht/bezig:

● ● ● ● ● ● ● ● ● ● (Blijft blauw knipperen om de ongeveer 1 seconde, voor 30 seconden.)

Als het resterende batterijniveau van de nekspeaker 20% of lager is (opladen vereist), zal de aanduiding als volgt veranderen.

● ● ● ● ● ● ● ● ● ● (Blijft oranje knipperen om de ongeveer 1 seconde, voor 30 seconden.)

- Er wordt een verbinding tot stand gebracht:

● ● ● ● ● ● ● ● ● ● (Blijft snel blauw knipperen voor ongeveer 5 seconden lang.)

- De verbinding blijft in stand/Er wordt een handeling verricht met een toets:

● ● ● ● ● ● ● ● ● ● (Blijft blauw knipperen om de ongeveer 5 seconden, voor 30 seconden.)

Als het resterende batterijniveau van de nekspeaker 20% of lager is (opladen vereist), zal de aanduiding als volgt veranderen.

● ● ● ● ● ● ● ● ● ● (Blijft oranje knipperen om de ongeveer 5 seconden, voor 30 seconden.)

- U wordt gebeld:

● ● ● ● ● ● ● ● ● ● (Blijft snel blauw knipperen.)

Wat betreft de aanduiding dat er een verbindingsooging in de wacht staat/bezig is of er een verbinding in stand blijft/een handeling wordt uitgevoerd met de toetsen, zal de aanduiding automatisch na een van tevoren bepaalde tijd uit gaan. Wanneer er een handeling wordt uitgevoerd op de nekspeaker, zal de aanduiding nog een keer blijven knipperen voor een van tevoren bepaalde tijd.

Informatie over het opladen van de batterij

- Het opladen is bezig:

●●●●●●●●●● (Blijft oranje branden.)

Wanneer het opladen klaar is, gaat de aanduiding uit.

- Er is iets abnormaals bij het opladen van de batterij (bijv. abnormale temperatuur van de batterij):
● ● - - ● ● - - (Blijft oranje dubbel knipperen.)

Overige informatie

- Het initialiseren is voltooid:
● ● ● ● (knippert 4 keer blauw.)
Zie voor details [De nekspeaker initialiseren](#).
- De functie Automatisch Uitschakelen wordt uitgeschakeld:
● ● ● - - (Knippert 3 keer oranje.)
- De functie Automatisch Uitschakelen wordt ingeschakeld:
● ● - - (Knippert twee keer oranje.)
- De selectie van de voorkeur "Voorkeur voor stabiele verbinding" wordt ingeschakeld voor de kwaliteit van de muziekweergave via BLUETOOTH-verbindingen:
● ● ● - - (Knippert 3 keer blauw.)
- De selectie van de voorkeur "Voorkeur voor geluidskwaliteit" wordt ingeschakeld voor de kwaliteit van de muziekweergave via BLUETOOTH-verbindingen:
● ● - - (Knippert twee keer blauw.)

Verwant onderwerp

- [Onderdelen en bedieningselementen](#)
- [De nekspeaker initialiseren](#)

Draadloze nekspeaker
SRS-NB10

Vorzorgsmaatregelen

Veiligheid

- Raadpleeg de Referentie-gids die wordt meegeleverd met de nekspeaker.
- Belangrijke informatie zoals de modelnaam bevindt zich aan de onderkant van de nekspeaker.
- Als u zich niet goed voelt terwijl u de nekspeaker gebruikt, moet u het gebruik ervan onmiddellijk staken.
- Zorg ervoor dat u wakker blijft wanneer u de nekspeaker draagt.
- Als u problemen ondervindt met uw huid, zoals jeuk, uitslag, of roodheid, terwijl u de nekspeaker draagt, moet u het gebruik van de nekspeaker staken. Als uw huid het dragen van de nekspeaker niet goed lijkt te verdragen, moet u het gebruik van de nekspeaker zo snel mogelijk staken en uw arts of dealer raadplegen.
- Draag de nekspeaker op de juiste manier zodat u de trillingen van de nekspeaker niet voelt in de zijkant van uw nek om problemen met uw gezondheid te voorkomen.
- Luister niet te lang achter elkaar bij een hoog volume. Urenlang luisteren bij een oorverdovend volumenniveau kan uw gehoor beschadigen. Om uw gehoor te beschermen, moet u het volume op een toepasselijk niveau houden.
- Houd het volume eerst laag. Plotseling hard geluid kan uw gehoor beschadigen. We adviseren u om vervolgens het volume geleidelijk te verhogen.
- Gebruik de nekspeaker niet terwijl u wandelt, fietst, of autorijdt. Dit kan leiden tot verkeersongelukken.
- Gebruik het toestel niet op een gevaarlijke plaats, tenzij u de omgevingsgeluiden kunt horen.

Over statische elektriciteit

- Statische elektriciteit in uw lichaam kan leiden tot een lichte tinteling rond uw nek. Om dit effect te verminderen, kunt u proberen om kleding te dragen van natuurlijke materialen, die het opwekken van statische elektriciteit voorkomen.

Installeren

- Om het risico op storingen zoveel mogelijk te elimineren, moet u de volgende locaties vermijden wanneer u deze nekspeaker ergens neerzet of achterlaat.
 - Een plek die blootstaat aan hoge temperaturen, zoals in de directe zon, of onder sterke lampen, in de buurt van een warmtebron, of in een sauna
 - In een voertuig, met de ramen dicht (vooral in de zomer)
 - Een zeer stoffige plek
 - Een plek die blootstaat aan sterke trillingen
 - Plekken waar cosmetica, zoals zonnebrandolie, en chemische middelen, zoals insectenspray, worden bewaard
- Plaats deze nekspeaker op een vlak en horizontaal oppervlak. Wanneer de nekspeaker op een hellend oppervlak wordt geplaatst, kan deze omvallen of van het oppervlak af vallen als gevolg van de door het toestel zelf geproduceerde trillingen, wat kan leiden tot letsel, defecten, of verslechterde prestaties.

- Afhankelijk van de omstandigheden waaronder deze nekspeaker ergens geplaatst wordt, kan deze van het oppervlak af vallen. Laat geen waardevolle voorwerpen achter in de buurt van de nekspeaker.
- Deze nekspeaker is niet antimagnetisch. Houd voorwerpen die gevoelig zijn voor magnetisme (banden met opnamen, horloges, bankkaartjes en creditcards met magneetstrips enz.) uit de buurt van de nekspeaker. Houd dit ook in gedachten wanneer u de nekspeaker ergens heen draagt.

Overige

- Stel de nekspeaker niet bloot aan harde stoten.
- Gebruik de nekspeaker niet en laat hem niet achter in een zeer koude of zeer warme omgeving (temperatuur buiten een bereik van 5 °C – 35 °C). Als de nekspeaker buiten het bovenvermelde bereik wordt gebruikt of bewaard, kan de nekspeaker automatisch stoppen om de interne schakelingen te beschermen.
- Bij vragen of problemen met betrekking tot deze nekspeaker die niet in deze Helpgids aan bod komen, kunt u contact opnemen met een Sony-dealer bij u in de buurt.

Draadloze nekspeaker
SRS-NB10

Opmerkingen over het opladen

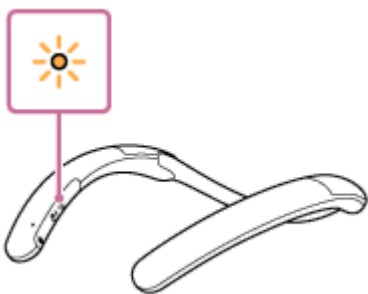
Levensduur van de ingebouwde lithium-ionbatterij

- Ook als u de nekspeaker langere tijd niet zult gebruiken, moet u de batterij elke 6 maanden een keer helemaal opladen om te zorgen dat de prestaties niet achteruit zullen gaan.
- Als de nekspeaker langere tijd niet gebruikt wordt, is het mogelijk dat het langer duurt om de ingebouwde batterij op te laden.
- De oplaadbare, ingebouwde batterij heeft een beperkte levensduur. Naarmate de tijd verstrijkt en de ingebouwde batterij vaker wordt gebruikt, zal de capaciteit van de oplaadbare, ingebouwde batterij langzaam afnemen. Wanneer u merkt dat de tijd die de ingebouwde batterij gebruikt kan worden aanmerkelijk korter is geworden alhoewel de batterij volledig is opgeladen, moet u contact opnemen met uw dichtstbijzijnde Sony dealer.
- Wanneer u merkt dat de tijd dat de ingebouwde batterij kan worden gebruikt significant korter is geworden, kan dit betekenen dat de ingebouwde oplaadbare batterij aan het eind van zijn bruikbare levensduur gekomen is.
- De levensduur van de oplaadbare, ingebouwde batterij hangt mede af van het gebruik, de omgeving en de manier van bewaren.

Let op

Wanneer de nekspeaker iets abnormaals detecteert, zoals het volgende, terwijl de ingebouwde batterij wordt opgeladen, dan zal de aanduiding oranje dubbel blijven knipperen.

- De omgevingstemperatuur ligt buiten het bereik van 5 °C – 35 °C.
- Er is een probleem met de ingebouwde batterij.
- Wanneer het opladen van de ingebouwde batterij lang duurt.



Wanneer er iets abnormaals is gedetecteerd met de ingebouwde batterij, moet u onmiddellijk stoppen met laden, een poosje wachten en dan de ingebouwde batterij opnieuw proberen op te laden. Als het probleem zich blijft voordoen, moet u contact opnemen met uw dichtstbijzijnde Sony dealer.

Opmerking

- Terwijl de batterij wordt opgeladen, kunt u de nekspeaker niet inschakelen en kunt u de BLUETOOTH-functie niet gebruiken.
- Wanneer de batterij is opgeladen, moet u de afdekking aanbrengen op de DC-ingangsaansluiting (USB Type-C®) om stringen door het binnendringen van zweet of water te voorkomen.
- De oplaadtijd hangt mede af van de gebruiksomstandigheden van de ingebouwde batterij.

- Laad de nekspeaker op bij een omgevingstemperatuur tussen 5 °C en 35 °C.
- De nekspeaker kan ook worden opgeladen wanneer de omgevingstemperatuur 14 °C of lager is. Het opladen kan dan echter veel langer duren.
- De nekspeaker wordt warm tijdens het opladen. Dit is geen defect.
- Vermijd blootstelling aan snelle temperatuursveranderingen, direct zonlicht, mist, zand, stof, of elektrische schokken. Laat de nekspeaker ook in geen geval achter in een auto die in de zon geparkeerd staat.
- U kunt de ingebouwde batterij van de nekspeaker opladen door de nekspeaker aan te sluiten op een computer die voorzien is van een USB-oplaadaansluiting. Niet alle computers zijn echter getest op compatibiliteit voor deze procedure en de procedure is niet van toepassing op zelf gebouwde computers.
- In een zeer koude of hete omgeving zal het opladen om veiligheidsredenen stoppen. Als het opladen lang duurt, zal het opladen van de nekspeaker ook worden gestopt. Om deze problemen op te lossen, moet u de USB-kabel loskoppelen van de nekspeaker en vervolgens weer aansluiten bij een bedrijfstemperatuur tussen 5 °C en 35 °C.
- Opladen via een USB-hub kan alleen worden gegarandeerd wanneer u een USB-hub gebruikt met eigen stroomvoorziening die voorzien is van een logo waaruit blijkt dat de hub hiervoor geschikt is.
- Wanneer de nekspeaker is aangesloten op een computer die niet is aangesloten op een stopcontact, zal de nekspeaker het vermogen van de batterij van de computer verbruiken. Laat de computer niet langere tijd staan terwijl de nekspeaker erop is aangesloten om te voorkomen dat de batterij van de computer leeg raakt.

Verwant onderwerp

- [De nekspeaker opladen](#)

Draadloze nekspeaker
SRS-NB10

Opmerkingen over de waterbestendigheid

Waterbestendigheid van de nekspeaker

De nekspeaker, met de afdekking goed dicht, heeft een waterbestendigheidsspecificatie van IPX4^{*1} zoals bepaald in de "Beschermingsgraden tegen de indringing van water" van IEC60529 "Ingress Protection Rating (IP Code)"^{*2}.

De nekspeaker is echter niet volledig waterproof. Laat de nekspeaker niet in heet water vallen, in een badkuip of zo, en gebruik het niet met opzet in het water.

Vloeistoffen waarvoor de waterbestendige prestaties van toepassing zijn

Van toepassing	zoet water, kraanwater
Niet van toepassing	andere vloeistoffen dan de bovenstaande (zeepwater, water met detergent of badproducten, shampoo, zwembadwater, water van een warmwaterbron, zout water enz.)

*1 IPX4 equivalentie: De nekspeaker behoudt zijn prestaties wanneer hij wordt blootgesteld aan waterstralen die vanuit alle richtingen gespetterd worden. Dit betekent dat er geen spoor van water zal worden gevonden binnenin de nekspeaker na een test van 10 minuten waarbij water met 10 L/min wordt gespetterd van een afstand van 300 mm tot 500 mm uit elke richting.

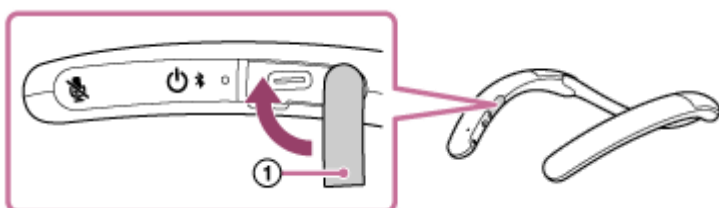
*2 De meegeleverde accessoires en de aansluitingen van deze nekspeaker (USB) zijn niet waterbestendig. Om het risico van brand of elektrische schokken te verlagen, mag u de nekspeaker niet blootstellen aan water of druppels terwijl een of beide aansluitingen (USB) worden gebruikt. Zet geen vaas of ander voorwerp dat vloeistof bevat op de nekspeaker.

De waterbestendigheid van de nekspeaker is gebaseerd op onze eigen metingen onder de omstandigheden die hier worden beschreven. Houd er rekening mee dat storingen ten gevolge van het binnendringen van water door een foutief gebruik van de klant niet gedekt worden door de garantie.

Achteruitgang van de waterbestendige prestaties voorkomen

Controleer de volgende punten en gebruik de nekspeaker correct.

- Deze nekspeaker is niet ontworpen om bestand te zijn tegen water onder druk. Doe de nekspeaker niet in het water of direct onder stromend water uit de kraan om storingen te voorkomen.
- Giet nooit warm water op de nekspeaker en blaas geen warme lucht van een haardroger of een ander apparaat rechtstreeks naar de nekspeaker. Gebruik de nekspeaker ook niet op plekken die blootstaan aan hoge temperaturen, zoals in een sauna of in de buurt van een warmtebron.
- Spring voorzichtig om met de afdekking ①. De afdekking is erg belangrijk voor de waterbestendige prestaties. Zorg ervoor dat de afdekking altijd volledig gesloten is als u de nekspeaker gebruikt. Wanneer u de afdekking sluit, moet u erop letten dat er geen vreemde materie kan binnendringen. Als de afdekking niet volledig gesloten is, kunnen de waterbestendige prestaties achteruitgaan en kan de nekspeaker defect raken doordat er water of stof binnendringt.



Draadloze nekspeaker
SRS-NB10

De nekspeaker onderhouden

U zult de nekspeaker comfortabeler en langer kunnen gebruiken als u de onderstaande onderhoudsmaatregelen volgt.

- Zorg ervoor dat de nekspeaker niet wordt blootgesteld aan chemische middelen, zoals insectenspray, of zonnebrandolie. Wanneer het oppervlak van de nekspeaker vuil geworden is, moet u het vuil verwijderen door het voorzichtig weg te deppen met een droge, zachte doek, of een doek die gedrenkt is in lauw kraanwater en dan goed is uitgewrongen, om te voorkomen dat het oppervlak wordt aangetast door het vuil. Afhankelijk van het soort vuil is het echter mogelijk dat u het vuil op deze manier niet kunt verwijderen.
- Droog de nekspeaker na gebruik daarom zorgvuldig af. Als de nekspeaker nat wordt gelaten, kan deze watervlekken, schimmel en dergelijke gaan vertonen.
- De geluidskwaliteit kan veranderen wanneer er water binnendringt in het luidsprekergedeelte van de nekspeaker. Dit duidt echter niet op een storing. Veeg het vocht van het oppervlak en leg de nekspeaker op een zachte, droge doek om het water dat in de nekspeaker binnengedrongen is te verwijderen. Laat de nekspeaker vervolgens drogen op een geventileerde plaats tot al het vocht verdwenen is.

Opmerking

- Als het oppervlak van de nekspeaker vuil wordt, gebruik dan geen schoonmaakmiddel, verfverdunner, wasbenzine, alcohol enz. om de nekspeaker schoon te maken, want dergelijke producten zullen de waterafstotende functie aantasten van het stoffen gedeelte van de nekspeaker.
- Vooral in koude regio's is het belangrijk dat u vocht van de nekspeaker verwijdert na het gebruik. Achterblijvend vocht op de nekspeaker kan bevriezen, met storingen tot gevolg.
- Als er zandkorrels enz. binnendringen in het stoffen gedeelte of andere onderdelen van de nekspeaker, moet u deze voorzichtig verwijderen. Gebruik echter nooit een stofzuiger enz. op de nekspeaker. Dit kan schade veroorzaken aan het luidsprekergedeelte of aan andere onderdelen van de nekspeaker.

Draadloze nekspeaker
SRS-NB10

Over BLUETOOTH draadloze technologie

De BLUETOOTH draadloze technologie werkt binnen een bereik van ongeveer 30 m.

Ondersteunde versies en profielen van de BLUETOOTH-norm

Een profiel is een set functies die gestandaardiseerd zijn voor elke aparte karakteristiek van BLUETOOTH-apparaten. De nekspeaker ondersteunt de volgende versie en profielen van de BLUETOOTH-norm.

Ondersteunde BLUETOOTH-versie: BLUETOOTH-norm, versie 5,1

Ondersteunde BLUETOOTH-profielen:

- A2DP (Advanced Audio Distribution Profile): Maakt overdracht en ontvangst van muziek materiaal met hoge kwaliteit mogelijk.
- AVRCP (Audio Video Remote Control Profile): Maakt het mogelijk om het volume in te stellen en muziek te starten/pauzeren en naar het begin van het volgende/vorige nummer te springen.
- HSP (Headset Profile)*: Maakt het mogelijk te telefoneren en een mobiele telefoon te bedienen.
- HFP (Hands-free Profile)*: Maakt het mogelijk handsfree te telefoneren en een mobiele telefoon te bedienen.

* Als de mobiele telefoon met de BLUETOOTH-functie zowel HFP als HSP ondersteunt, moet u HFP (Hands-free Profile) gebruiken.

Maximaal communicatiebereik

Gebruik de BLUETOOTH draadloze technologie tussen de nekspeaker en een apparaat die zich binnen een afstand van ongeveer 30 m van elkaar bevinden.

Het maximale communicatiebereik kan afnemen onder de volgende omstandigheden.

- Er bevindt zich een obstakel zoals een persoon, metaal, of een wand tussen de nekspeaker en het BLUETOOTH-apparaat.
- Er wordt een draadloos LAN-apparaat gebruikt in de buurt van de nekspeaker.
- Er wordt een magnetron gebruikt in de buurt van de nekspeaker.
- Er wordt een apparaat dat elektromagnetische straling genereert gebruikt in de buurt van de nekspeaker.

Interferentie veroorzaakt door andere apparatuur

Omdat BLUETOOTH-apparaten en een draadloos LAN (IEEE802.11b/g) gebruik kunnen maken van dezelfde frequentie (2,4 GHz), kan er microgolfstoring ontstaan, wat kan resulteren in slechtere communicatiesnelheden, ruis, of een verbroken verbinding als de nekspeaker wordt gebruikt in de buurt van een draadloos LAN-apparaat.

Interferentie van andere apparatuur veroorzaakt door dit toestel

Microgolven van een BLUETOOTH-apparaat kunnen invloed hebben op de bediening van elektronische medische apparatuur. Zet zowel de nekspeaker als andere BLUETOOTH-apparaten uit op de volgende locaties, omdat ze tot ongevallen zouden kunnen leiden.

- Waar ontvlambaar gas aanwezig is, in een ziekenhuis, trein, vliegtuig of benzinstation
- In de buurt van automatische deuren of een brandalarm

Opmerking

- Om de BLUETOOTH-functie te kunnen gebruiken, moet het BLUETOOTH-apparaat waarmee u verbinding wilt maken hetzelfde profiel gebruiken als de nekspeaker. We wijzen u er echter op dat ook als hetzelfde profiel staat aangegeven, apparaten kunnen verschillen in de daadwerkelijke functies daarvan, afhankelijk van hun eigen specificaties.
- Vanwege de karakteristieken van de BLUETOOTH draadloze technologie, treedt er een kleine vertraging op in de weergave door de nekspeaker ten opzichte van het BLUETOOTH-apparaat terwijl u praat via de telefoon of naar muziek luistert.

- De nekspeaker ondersteunt beveiligingsfuncties die voldoen aan de BLUETOOTH-normen om zorg te dragen voor een veilige verbinding bij gebruik van BLUETOOTH draadloze technologie, maar afhankelijk van de instelling is het mogelijk dat de beveiliging niet voldoende is voor uw doeleinden. Wees daarom voorzichtig wanneer u communiceert via BLUETOOTH draadloze technologie.
- Wij aanvaarden geen enkele aansprakelijkheid voor het eventuele uitlekken van informatie gedurende communicatie via BLUETOOTH.
- BLUETOOTH-apparaten waarmee u de nekspeaker wilt verbinden, moeten voldoen aan de BLUETOOTH-normen zoals voorgeschreven door Bluetooth SIG, Inc., en moeten als zodanig gecertificeerd zijn. Alhoewel apparaten wellicht voldoen aan de BLUETOOTH-normen, kunnen er gevallen zijn dat verbindingspogingen mislukken; of dat handelingen op het apparaat, de inhoud die wordt weergegeven op het apparaat, of het gedrag van het apparaat afwijken afhankelijk van de karakteristieken of de specificaties van het BLUETOOTH-apparaat.
- Afhankelijk van het BLUETOOTH-apparaat dat verbonden is met de nekspeaker, de communicatie-omstandigheden, of de gebruiksomgeving, is het mogelijk dat er ruis optreedt of dat de geluidsweergave wordt onderbroken.
- Het tot stand brengen van een BLUETOOTH-verbinding tussen de nekspeaker en een apparaat met een ingebouwde radio of tuner kan leiden tot ruis in audio van het apparaat. De nekspeaker hoort niet te worden gebruikt met een dergelijk apparaat via een BLUETOOTH-verbinding.
- Houd de nekspeaker uit de buurt van een apparaat zoals een tv, een radio of een tuner. Gebruik van de nekspeaker in de buurt van een dergelijk apparaat kan leiden tot ruis in audio van het apparaat.

Draadloze nekspeaker
SRS-NB10

Beperking van aansprakelijkheid aangaande diensten van derden

Diensten die worden aangeboden door derden kunnen zonder kennisgeving vooraf worden gewijzigd, opgeschort, of beëindigd. Sony aanvaardt geen enkele aansprakelijkheid in dergelijke gevallen.

Draadloze nekspeaker
SRS-NB10

Handelsmerken

- Android is een handelsmerk van Google LLC.
- Het BLUETOOTH® woordmerk en logo's zijn gedeponeerde handelsmerken van Bluetooth SIG, Inc. en elk gebruik van zulke merken door Sony Corporation gebeurt onder licentie.
- WALKMAN en het WALKMAN-logo zijn gedeponeerde handelsmerken van Sony Corporation.
- iPhone, iPod touch, Mac en macOS zijn handelsmerken van Apple Inc., gedeponeerd in de Verenigde Staten en andere landen.
- Microsoft en Windows zijn gedeponeerde handelsmerken of handelsmerken van Microsoft Corporation in de Verenigde Staten en/of andere landen.
- USB Type-C® en USB-C® zijn geregistreerde handelsmerken van het USB Implementers Forum.
- Andere handelsmerken en handelsnamen zijn eigendom van hun respectieve eigenaren.
- ™ en ®-tekens zijn weggelaten in de documenten.

Draadloze nekspeaker
SRS-NB10

Wat kan ik doen om een eventueel probleem op te lossen?

Als de nekspeaker niet werkt als verwacht, kunt u de volgende stappen proberen om het probleem op te lossen.

- Zoek de symptomen van het probleem op in deze Helpgids en probeer de oplossingen die daar vermeld staan.
- Laad de nekspeaker op.
U kunt mogelijk bepaalde problemen oplossen door de ingebouwde batterij op te laden.
- Reset de nekspeaker.
- Initialiseer de nekspeaker.
De instellingen zoals het volume, enz. worden hierdoor teruggezet op de fabrieksinstellingen en alle koppelingsinformatie wordt verwijderd.
- Zoek naar informatie over het probleem op de klantenservice website.
- Ga naar de volgende klantenservice pagina's voor informatie over ondersteuning voor uw nekspeaker:
 - Voor klanten in het werelddeel Amerika:
<https://www.sony.com/am/support>
 - Voor klanten in Europa:
<https://www.sony.eu/support>
 - Voor klanten in China:
<https://service.sony.com.cn>
 - Voor klanten in andere landen/regio's:
<https://www.sony-asia.com/support>

Als geen van de hierboven genoemde handelingen werkt, moet u uw dichtstbijzijnde Sony-dealer raadplegen.

Verwant onderwerp

- [De nekspeaker opladen](#)
- [De nekspeaker resetten](#)
- [De nekspeaker initialiseren](#)

Kan de nekspeaker niet opladen

- Wanneer u een in de handel verkrijgbare USB-netstroomadapter gebruikt, moet u ervoor zorgen dat de USB-kabel goed is aangesloten op de nekspeaker en op de USB-netstroomadapter. Controleer vervolgens of de USB-netstroomadapter goed is aangesloten op het stopcontact.
- Wanneer u een in de handel verkrijgbare USB-netstroomadapter gebruikt, moet u ervoor zorgen dat deze een stroomsterkte kan leveren van minstens 0,5 A (500 mA). Bij gebruik van een USB-netstroomadapter met een stroomsterkte van minder dan 0,5 A (500 mA) kan niet worden gegarandeerd dat de batterij kan worden opgeladen. Afhankelijk van de omgevingstemperatuur is het ook mogelijk dat de oplaadtijd kan verschillen.
- U kunt de ingebouwde batterij van de nekspeaker opladen door de USB-kabel die is aangesloten op de nekspeaker aan te sluiten op een computer die voorzien is van een USB-oplaadaansluiting. Niet alle computers zijn echter getest op compatibiliteit voor deze procedure en de procedure is niet van toepassing op zelf gebouwde computers.
- Afhankelijk van het type USB-netstroomadapter is het mogelijk dat de batterij niet kan worden opgeladen.
- Het opladen van de batterij met een computer zal mislukken wanneer de computer uit (slaapstand) of stand-by gaat. Verander in een dergelijk geval de instellingen voor het energiebeheer van de computer en laad de batterij opnieuw op.

Verwant onderwerp

- [De nekspeaker opladen](#)
- [Over de aanduiding op de nekspeaker](#)

Draadloze nekspeaker
SRS-NB10

Kan de nekspeaker niet inschakelen, of de nekspeaker schakelt plotseling uit

- Als de aanduiding 2 seconden lang blauw blijft branden en dan uit gaat nadat de nekspeaker is ingeschakeld, waarna de nekspeaker weer uit gaat, is de ingebouwde oplaadbare batterij leeg. Laad de ingebouwde batterij op.
 - De functie Automatisch Uitschakelen van de nekspeaker is mogelijk in werking getreden. Wanneer de functie Automatisch Uitschakelen is ingeschakeld, zal de nekspeaker automatisch worden uitgeschakeld wanneer de nekspeaker niet wordt gebruikt en zonder BLUETOOTH-verbinding blijft voor ongeveer 15 minuten lang.
 - Terwijl de batterij wordt opgeladen, wordt de nekspeaker niet ingeschakeld.
-

Verwant onderwerp

- [De nekspeaker opladen](#)
- [Automatisch Uitschakelen-functie](#)

Draadloze nekspeaker
SRS-NB10

Geen geluidswaergave/Alleen geluidswaergave uit één luidsprekercomponent/Laag volume/Vervormde geluidswaergave/Brommen of ruis in de geluidswaergave van de luidspreker/Geen stemgeluid of laag stemvolume van telefoongesprekken

- Zorg ervoor dat zowel de nekspeaker als het verbonden apparaat zijn ingeschakeld.
- Zorg ervoor dat het volume van het verbonden apparaat en de nekspeaker hard genoeg is.
- Zorg ervoor dat er iets wordt afgespeeld op het verbonden apparaat.
- Om een applicatie voor videogesprekken te gebruiken op een computer, moet u de computer bedienen om het BLUETOOTH-profiel te veranderen naar HFP of HSP.
Tijdens een videogesprek kan de geluidskwaliteit afnemen afhankelijk van de omstandigheden van de communicatieverbinding.
- Zorg ervoor dat de microfoons van de nekspeaker niet zijn uitgeschakeld.
- Controleer de audio-instellingen op het BLUETOOTH-apparaat en zorg ervoor dat de nekspeaker is geconfigureerd om audio weer te geven tijdens een telefoongesprek.
- Zorg ervoor dat de nekspeaker een BLUETOOTH-verbinding tot stand heeft gebracht met het BLUETOOTH-apparaat.
- Koppel de nekspeaker opnieuw met het BLUETOOTH-apparaat. Als de nekspeaker wordt verbonden met een ander BLUETOOTH-apparaat, moet u de BLUETOOTH-verbinding met het apparaat afsluiten en dan de nekspeaker opnieuw koppelen met het gewenste BLUETOOTH-apparaat.
- Zorg ervoor dat de equalizerfunctie op het verbonden apparaat is uitgeschakeld.
- Afhankelijk van het BLUETOOTH-apparaat kunt u de voorkeur voor de kwaliteit van de muziekwaergave via BLUETOOTH-verbindingen veranderen. Selecteer in een dergelijk geval "Voorkeur voor stabiele verbinding" (SBC). Raadpleeg voor details de gebruiksaanwijzing van uw BLUETOOTH-apparaat.
- Selecteer "Voorkeur voor stabiele verbinding" (SBC) als voorkeur voor de kwaliteit van de muziekwaergave via BLUETOOTH-verbindingen.
- Zorg ervoor dat de computer zo is geconfigureerd dat de audio wordt weergegeven via de nekspeaker wanneer verbonden met de nekspeaker.
- Wanneer u luistert naar muziek van een computer via de nekspeaker, kan de geluidskwaliteit slecht zijn (bijv. moeilijk verstaanbare vocalen enz.) voor de eerste paar seconden nadat er een verbinding tot stand is gebracht. Dit komt door de specificaties van de computer (er wordt prioriteit gegeven aan een stabiele verbinding aan het begin van de verbinding en vervolgens na een paar seconden overgeschakeld naar prioriteit aan geluidskwaliteit) en duidt niet op een storing aan de nekspeaker.
Als de geluidskwaliteit niet na een paar seconden verbetert, moet u de computer bedienen om een A2DP-verbinding tot stand te brengen. Raadpleeg voor de bediening van de computer de gebruiksaanwijzing van uw computer.
- Als de nekspeaker en het BLUETOOTH-apparaat dat als bron wordt gebruikt voor de muziekwaergave zijn verbonden via het HFP of HSP BLUETOOTH-profiel, moet u het BLUETOOTH-apparaat bedienen om het profiel te wijzigen naar A2DP.
- Houd de nekspeaker uit de buurt van apparatuur zoals magnetrons en draadloze LAN-toegangspunten.

- Breng de nekspeaker dichterbij het BLUETOOTH-apparaat. Als er zich een obstakel tussen de nekspeaker en het BLUETOOTH-apparaat bevindt, moet u dit verwijderen.
- Het tot stand brengen van een BLUETOOTH-verbinding tussen de nekspeaker en een apparaat met een ingebouwde radio of tuner kan leiden tot ruis in audio van het apparaat. De nekspeaker hoort niet te worden gebruikt met een dergelijk apparaat via een BLUETOOTH-verbinding.
- Houd de nekspeaker uit de buurt van een apparaat zoals een tv, een radio of een tuner. Gebruik van de nekspeaker in de buurt van een dergelijk apparaat kan leiden tot ruis in audio van het apparaat.

Verwant onderwerp

- [De nekspeaker verbinden met een Android™ smartphone of een iPhone via een BLUETOOTH-verbinding](#)
- [Luisteren naar muziek van een apparaat via een BLUETOOTH-verbinding](#)
- [Selecteren van de kwaliteit voor de muziekweergave via BLUETOOTH-verbindingen \(Codec\)](#)
- [Over de aanduiding op de nekspeaker](#)
- [Er wordt een gesprek ontvangen](#)
- [Iemand bellen](#)

Draadloze nekspeaker
SRS-NB10

De nekspeaker kan niet worden gekoppeld met een BLUETOOTH-apparaat




- Breng het BLUETOOTH-apparaat binnen een afstand van 1 m van de nekspeaker.
 - Wanneer de nekspeaker is geïnitieerd, is het mogelijk dat deze geen verbinding meer kan maken met een iPhone waarmee eerder gekoppeld is. In een dergelijk geval moet u de koppelingsinformatie voor de nekspeaker verwijderen van de iPhone en ze vervolgens opnieuw aan elkaar koppelen.
 - Controleer of het BLUETOOTH-apparaat waarmee u de nekspeaker wilt koppelen is ingeschakeld en of de BLUETOOTH-functie op het apparaat is ingeschakeld.
 - Als de naam van de nekspeaker niet wordt weergegeven op het BLUETOOTH-apparaat waarmee u de nekspeaker wilt koppelen, moet u de BLUETOOTH-functie op het apparaat uitschakelen en vervolgens weer inschakelen. Dit lost het probleem mogelijk op.
-

Verwant onderwerp

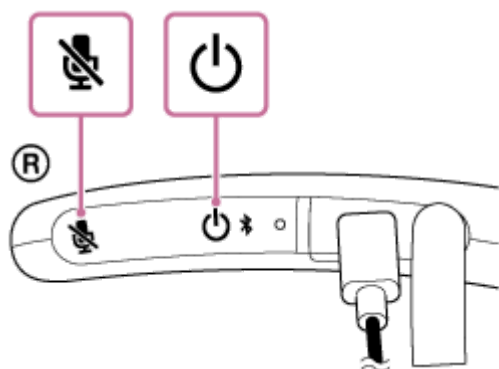
- [Over de aanduiding op de nekspeaker](#)
- [De nekspeaker initialiseren](#)

Draadloze nekspeaker
SRS-NB10

De nekspeaker resetten

In de volgende gevallen moet u tegelijkertijd op de  (aan/uit)/ (BLUETOOTH) toets en de  (microfoon uit) toets drukken terwijl de batterij wordt opgeladen om de nekspeaker te resetten.

- U kunt de nekspeaker niet bedienen nadat u hem aan hebt gezet.
- U kunt de nekspeaker niet bedienen nadat u koppelingsproblemen hebt opgelost. enz.






Opmerking

- Door de nekspeaker te resetten, wordt de koppelingsinformatie niet gewist.
- Door de nekspeaker opnieuw op te starten, kunnen het volume of de instellingen van functies veranderen.

Draadloze nekspeaker
SRS-NB10

De nekspeaker initialiseren

Als de nekspeaker niet goed werkt nadat u hem hebt gereset, kunt u de nekspeaker initialiseren om hem terug te zetten op de fabrieksinstellingen.

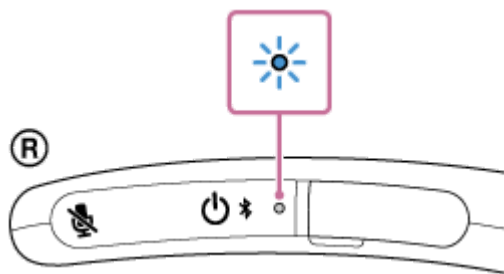
Zorg ervoor dat de nekspeaker is uitgeschakeld en houd de  (aan/uit)/ (BLUETOOTH) toets en de  (weergave/bellen) button op de nekspeaker tegelijkertijd ongeveer 7 seconden lang ingedrukt.

Opmerking

- Terwijl de batterij wordt opgeladen, kunt u de nekspeaker niet initialiseren.



Wanneer het initialiseren voltooid is, zal de aanduiding op de nekspeaker 4 keer blauw knipperen.



De instellingen, zoals het volume, worden teruggezet op de fabrieksinstellingen en alle koppelinginformatie wordt verwijderd.

Verwant onderwerp

- [De nekspeaker verbinden met een Android™ smartphone of een iPhone via een BLUETOOTH-verbinding](#)
- [De nekspeaker resetten](#)