

**Coluna sem fios para pescoço
SRS-NB10**

Este guia explica como utilizar a coluna de pescoço. Selecione um tópico no painel de navegação. O design e as especificações estão sujeitos a alterações sem aviso prévio.

Preparativos

[Peças e controlos](#)

Fonte de alimentação/carregamento

- [Carregar a coluna de pescoço](#)
- [Ligar a alimentação](#)
- [Desligar a alimentação](#)
- [Função Desligamento Automático](#)

Estabelecer ligações

Ligação ao computador

- [Ligar a coluna de pescoço a um computador através de uma ligação por BLUETOOTH® \(Windows\)](#)
- [Ligar a coluna de pescoço a um computador emparelhado através de uma ligação por BLUETOOTH \(Windows\)](#)
- [Ligar a coluna de pescoço a um computador através de uma ligação por BLUETOOTH \(Mac\)](#)

[Ligar a coluna de pescoço a um computador emparelhado através de uma ligação por BLUETOOTH \(Mac\)](#)

Ligação ao smartphone

[Ligar a coluna de pescoço a um smartphone Android™ e a um iPhone através de uma ligação por BLUETOOTH](#)

[Ligar a coluna de pescoço a um smartphone Android emparelhado ou a um iPhone emparelhado através de uma ligação por BLUETOOTH](#)

Ligação a vários pontos

[Ligar a coluna de pescoço a um computador e a um smartphone numa ligação a vários pontos](#)

[Ligar a coluna de pescoço a um leitor de música e a um smartphone numa ligação a vários pontos](#)

[Ligar a coluna de pescoço a 2 smartphones Android numa ligação a vários pontos](#)

[Ligar a coluna de pescoço a um smartphone Android e a um iPhone numa ligação a vários pontos](#)

Ouvir música

Dispositivo BLUETOOTH

[Ouvir música de um dispositivo através de uma ligação por BLUETOOTH](#)

[Selecionar a qualidade da reprodução de música através de ligações por BLUETOOTH \(Codec\)](#)

[Terminar a ligação por BLUETOOTH \(após a utilização\)](#)

Chamadas telefónicas

[Fazer uma videochamada num computador](#)

[Receber uma chamada](#)

[Fazer uma chamada](#)

Informação

[Acerca do indicador na coluna de pescoço](#)

Notas sobre a utilização

[Precauções](#)

[Notas sobre o carregamento](#)

[Notas sobre a capacidade de resistência à água](#)

[Como cuidar da coluna de pescoço](#)

[Acerca da tecnologia sem fios BLUETOOTH](#)

[Renúncia de responsabilidade relativa aos serviços disponibilizados por terceiros](#)

[Marcas comerciais](#)

Resolução de problemas

[O que posso fazer para resolver um problema?](#)

Fonte de alimentação

└ [Impossível carregar a coluna de pescoço](#)

└ [Impossível ligar a coluna de pescoço ou a coluna de pescoço desliga-se de repente](#)

Som

└ [Não há som/Som apenas de um componente da coluna/Nível de som baixo/Som distorcido/Zumbido ou ruído na saída do som/Sem voz ou baixo volume da voz dos interlocutores de chamadas](#)

Ligação por BLUETOOTH

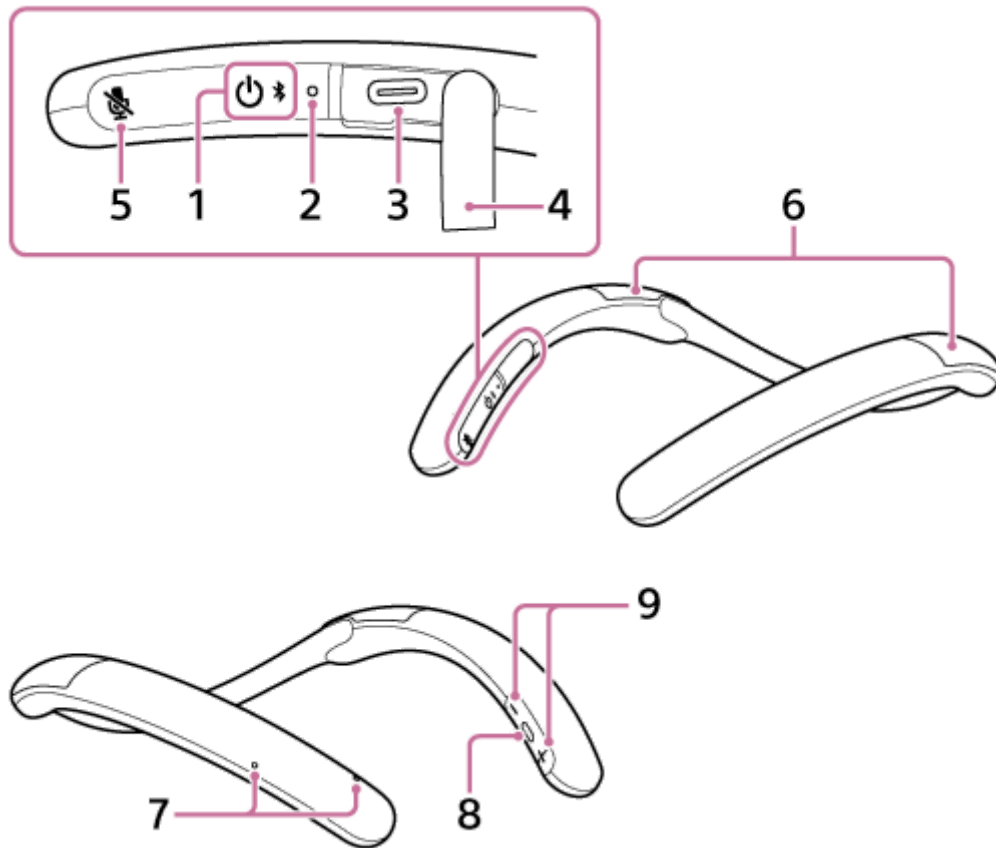
└ [Impossível emparelhar a coluna de pescoço com um dispositivo BLUETOOTH](#)

Reiniciar

└ [Reinicializar a coluna de pescoço](#)

└ [Inicializar a coluna de pescoço](#)

Peças e controlos



1. Botão (corrente)/ (BLUETOOTH)
2. Indicador (acende uma luz laranja ou azul)
Fica aceso a laranja enquanto a bateria estiver a carregar. O estado da alimentação ou da comunicação da coluna de pescoço é indicado pelo indicador laranja ou azul.
3. Porta de entrada DC (USB Type-C®)*
4. Tampa
5. Botão (microfone desligado)
6. Componentes da coluna
7. Microfones (2 localizações)
8. Botão (reproduzir/chamar)
9. Botões -/+ (volume)

* Esta porta não é compatível com a reprodução de música.

Tópico relacionado

- [Acerca do indicador na coluna de pescoço](#)

Coluna sem fios para pescoço
SRS-NB10

Carregar a coluna de pescoço

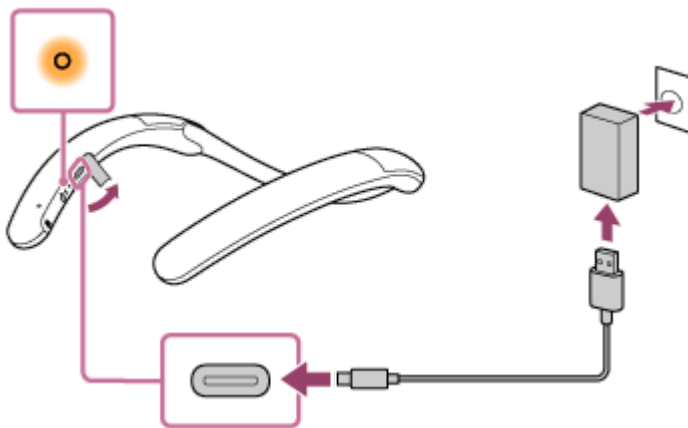
A coluna de pescoço está equipada com uma bateria de íões de lítio recarregável incorporada. Carregue a bateria com um transformador de CA USB disponível no mercado e o cabo USB Type-C[®] fornecido antes de utilizar a coluna de pescoço.

Quando utilizar a coluna de pescoço pela primeira vez, certifique-se de que carrega a bateria incorporada durante mais de 1 hora antes de ligar a coluna de pescoço.

1 Ligue a coluna de pescoço a uma tomada de CA para carregá-la.

Ligue uma ponta do cabo USB Type-C fornecido à porta de entrada DC na coluna de pescoço e a outra ponta a um transformador de CA USB disponível no mercado e, em seguida, ligue o transformador de CA USB a uma tomada de CA.

A coluna de pescoço suporta transformadores de CA USB capazes de proporcionar uma corrente de saída de 0,5 A (500 mA). A utilização de outros dispositivos para o carregamento da bateria não está garantida.



O indicador fica aceso a laranja enquanto estiver a carregar.

O tempo de carregamento estimado varia consoante a capacidade de potência de saída do transformador de CA USB disponível no mercado que estiver ligado. Além disso, poderá demorar mais do que o tempo de carregamento indicado abaixo, dependendo do tipo e da especificação do transformador de CA USB e do cabo USB utilizados. O tempo de carregamento poderá diferir do tempo indicado abaixo, dependendo da temperatura ambiente.

O tempo referido a seguir é indicado como referência.

- Quando um transformador de CA USB disponível no mercado, capaz de proporcionar uma corrente de saída de 0,5 A (500 mA), estiver ligado, o carregamento é concluído em cerca de 4 horas* e o indicador laranja apaga-se.
- Quando utilizar um transformador de CA USB disponível no mercado, certifique-se de que seja capaz de proporcionar uma corrente de saída de 0,5 A (500 mA) ou mais.

* O tempo necessário para carregar totalmente a bateria recarregável vazia quando a temperatura ambiente se situar entre 15 °C e 35 °C. O tempo necessário poderá variar consoante a utilização da coluna de pescoço.

Depois de desligar o cabo USB da coluna de pescoço após o carregamento da bateria, certifique-se de que fecha bem a tampa.

A tampa assume um papel muito importante na manutenção do desempenho de resistência à água.

Confirmar que o carregamento está concluído

Se a bateria incorporada estiver totalmente carregada quando ligar a coluna de pescoço a uma tomada de CA com um transformador de CA USB disponível no mercado, o indicador acende-se na cor laranja e apaga-se alguns minutos depois.

- **Quando utilizar o smartphone Android com o SO 8.1 ou posterior instalado**

Quando a coluna de pescoço estiver ligada a um smartphone Android através de uma ligação HFP (Hands-free Profile) por BLUETOOTH, toque em [Settings] - [Device connection] - [Bluetooth] no smartphone. A restante carga da bateria da coluna de pescoço é apresentada, junto com o nome do dispositivo BLUETOOTH ligado. Para mais detalhes, consulte as instruções de operação fornecidas com o smartphone Android.



Note que a restante carga da bateria apresentada no smartphone pode diferir da restante carga efetivamente presente na bateria da coluna de pescoço. Considere esta informação como referência.

- **Quando utilizar o iPhone com o iOS 10.0 ou posterior instalado**

Quando a coluna de pescoço estiver ligada ao iPhone através de uma ligação HFP (Hands-free Profile) por BLUETOOTH, a restante carga da bateria da coluna de pescoço é apresentada no ecrã de widgets do iPhone. Para mais detalhes, consulte as instruções de operação fornecidas com o iPhone.

Note que a restante carga da bateria apresentada no iPhone pode diferir da restante carga efetivamente presente na bateria da coluna de pescoço. Considere esta informação como referência.

Verificar o nível de carga da bateria recarregável incorporada

Com a coluna de pescoço ligada, se premir o botão  (corrente)/ (BLUETOOTH) na metade direita da coluna de pescoço, aciona qualquer das seguintes orientações por voz, em função da carga que sobra na bateria.

- 81% - 100%: "Battery fully charged" (Bateria totalmente carregada)
- 61% - 80%: "Battery about 80%" (Bateria a cerca de 80%)
- 41% - 60%: "Battery about 60%" (Bateria a cerca de 60%)
- 21% - 40%: "Battery about 40%" (Bateria a cerca de 40%)
- 1% - 20%: "Battery about 20%" (Bateria a cerca de 20%)

Duração da carga da bateria incorporada (utilizando uma ligação por BLUETOOTH)

- Cerca de 20 horas
 - O nível de volume da coluna de pescoço está definido como 22.
- Cerca de 7 horas
 - O nível de volume da coluna de pescoço está definido no máximo (31).

Duração da carga da bateria incorporada (depois de a bateria incorporada ser carregada durante 10 minutos)

10 minutos de carregamento proporcionam cerca de 60 minutos de reprodução de música. (Desde que o nível de volume da coluna de pescoço esteja definido como 22.)

A duração da carga da bateria incorporada indicada acima foi medida com a nossa fonte de música especificada. O tempo de desempenho efetivo poderá variar em relação ao tempo indicado em função do volume, das músicas reproduzidas, da temperatura ambiente e das condições de utilização.

Quando a bateria incorporada tiver pouca carga

Quando ouvir a orientação por voz (Low Battery, Please Recharge Speaker (Pouca carga, carregue a coluna)) e o indicador começar a piscar lentamente a laranja, a bateria recarregável incorporada tem pouca carga. Carregue a coluna de pescoço com tempo.

Quando a bateria recarregável incorporada estiver sem carga, ouve um som de notificação e a orientação por voz (Please Recharge Speaker. Power Off. (Carregue a coluna. Corrente desligada.)) e a coluna de pescoço desliga-se automaticamente. Carregue a coluna de pescoço.

Sugestão

- Pode carregar a bateria incorporada da coluna de pescoço ligando o cabo USB ligado à coluna de pescoço a um computador que também esteja equipado com uma porta de carregamento USB. Contudo, nem todos os computadores são testados e compatíveis com este procedimento, o qual não é aplicável aos computadores feitos em casa.

Nota

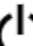

- Se ligar a coluna de pescoço a uma tomada de CA ou a um computador, a coluna de pescoço desliga-se automaticamente. Enquanto estiver ligada a uma fonte de alimentação, a coluna de pescoço não se liga.
- Num ambiente extremamente frio ou quente, o carregamento pára por motivos de segurança. O carregamento da coluna de pescoço também pára se demorar muito tempo. Para resolver estes problemas, desligue o cabo USB e volte a ligá-lo, numa temperatura de funcionamento entre 5 °C e 35 °C, e depois volte a carregar a coluna de pescoço. Esteja ciente de que a temperatura ambiente pode descer para os 5 °C ou menos, sobretudo no inverno. Também deve tomar a temperatura ambiente em consideração ao carregar a coluna de pescoço.
- Não carregue a bateria incorporada da coluna de pescoço em locais onde a bateria possa ser sujeita a salpicos de água. O cabo USB Type-C fornecido, bem como a porta USB atrás da tampa, não estão concebidos com resistência à água.
- Mesmo que não pretenda utilizar a coluna de pescoço por um período prolongado, carregue a bateria incorporada suficientemente a cada 6 meses para manter o seu desempenho.
- Quando o smartphone Android estiver configurado para estabelecer ligações por BLUETOOTH exclusivamente para a reprodução de música (A2DP), a restante carga da bateria da coluna de pescoço não é apresentada no smartphone.
- Quando o smartphone Android ou o iPhone estiverem configurados para estabelecer ligações por BLUETOOTH exclusivamente para a reprodução de música (A2DP) numa ligação a vários pontos, a restante carga da bateria incorporada da coluna de pescoço não é apresentada corretamente no smartphone Android nem no iPhone.

Tópico relacionado

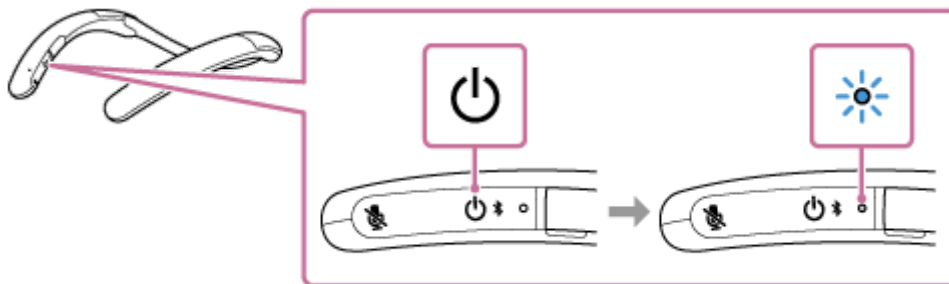
- [Ligar a alimentação](#)
- [Notas sobre o carregamento](#)

Coluna sem fios para pescoço
SRS-NB10

Ligar a alimentação

- 1 Prima e mantenha premido o botão  (corrente)/  (BLUETOOTH) durante cerca de 2 segundos até ouvir a orientação por voz (Power ON (Corrente ligada)).

A coluna de pescoço liga-se e o indicador começa a piscar a azul.



Quando a coluna de pescoço não dispuser de informações de emparelhamento, por exemplo, quando utilizar a função BLUETOOTH pela primeira vez após a compra, o indicador começa a piscar duas vezes a azul.



Nota

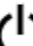

- Quando ouvir a orientação por voz (Low Battery, Please Recharge Speaker (Pouca carga, carregue a coluna)) e o indicador começar a piscar lentamente a laranja, a bateria recarregável incorporada tem pouca carga. Carregue a coluna de pescoço com tempo.
- Quando a bateria recarregável incorporada estiver sem carga, ouve um som de notificação e a orientação por voz (Please Recharge Speaker. Power Off. (Carregue a coluna. Corrente desligada.)) e a coluna de pescoço desliga-se automaticamente. Carregue a coluna de pescoço.

Tópico relacionado

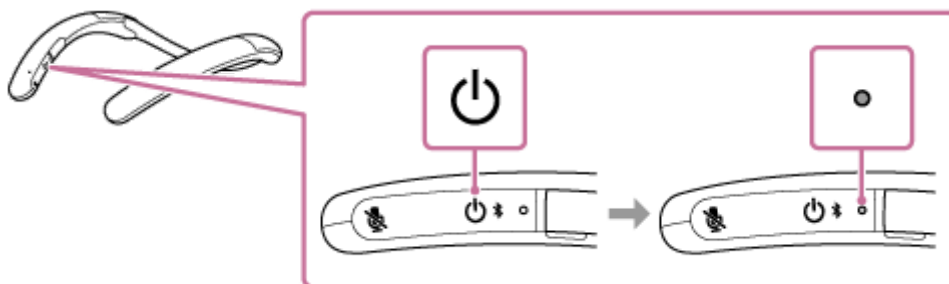
- [Desligar a alimentação](#)
- [Carregar a coluna de pescoço](#)
- [Acerca do indicador na coluna de pescoço](#)

Coluna sem fios para pescoço
SRS-NB10

Desligar a alimentação

- 1 Prima e mantenha premido o botão  (corrente)/  (BLUETOOTH) durante cerca de 2 segundos até ouvir a orientação por voz (Power OFF (Corrente desligada)).

A coluna de pescoço desliga-se e o indicador azul apaga-se.



Tópico relacionado



- [Função Desligamento Automático](#)

Coluna sem fios para pescoço
SRS-NB10

Função Desligamento Automático

A coluna de pescoço desliga-se automaticamente quando não a utilizar durante cerca de 15 minutos depois de terminar a ligação por BLUETOOTH com um dispositivo BLUETOOTH.

Ativar/desativar a função Desligamento Automático

- 1 Ligue a coluna de pescoço.**
- 2 Prima e mantenha premido o botão  (corrente)/  (BLUETOOTH) e o botão - (volume) ao mesmo tempo durante cerca de 5 segundos.**
 - Quando a função Desligamento Automático for desativada, o indicador na coluna de pescoço pisca 3 vezes a laranja.
 - Quando a função Desligamento Automático for ativada, o indicador na coluna de pescoço pisca duas vezes a laranja.

Coluna sem fios para pescoço
SRS-NB10

Ligar a coluna de pescoço a um computador através de uma ligação por BLUETOOTH® (Windows)

O processo de registar as informações de um dispositivo alvo necessárias para a ligação por BLUETOOTH chama-se emparelhamento.


Para utilizar um dispositivo em combinação com a coluna de pescoço através de uma ligação por BLUETOOTH, é necessário emparelhar a coluna de pescoço com os dispositivos individualmente.

Sistemas operativos suportados

Windows 10, Windows 8.1

Antes de avançar, não se esqueça de fazer o seguinte:

- Coloque a coluna de pescoço a uma distância de 1 m do computador.
- Carregue suficientemente a bateria incorporada.
- Tenha à mão as instruções de operação fornecidas com o computador para poder consultá-las.
- Para evitar qualquer saída de som alto de repente da coluna de pescoço, baixe o volume tanto do computador como da coluna de pescoço ou pare qualquer reprodução de música.
- Ligue a coluna do computador.



Se a coluna do computador estiver definida como  (sem som), não sai som da coluna de pescoço.

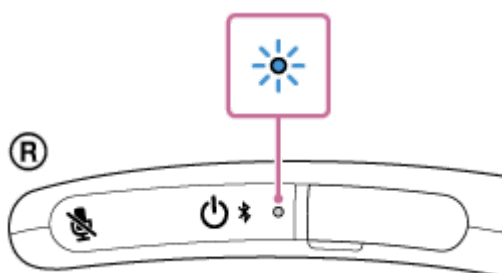
– Quando a coluna do computador estiver ligada:





1 Coloque a coluna de pescoço no modo de emparelhamento.

Quando emparelhar a coluna de pescoço com um dispositivo BLUETOOTH pela primeira vez após a compra ou após inicializar a coluna de pescoço (e todas as informações de emparelhamento forem eliminadas da coluna de pescoço), se ligar a coluna de pescoço, ela fica automaticamente no modo de emparelhamento. Nesse caso, avance para o passo 2.

Para emparelhar a coluna de pescoço com um outro dispositivo BLUETOOTH posteriormente (cujas informações de emparelhamento já estejam na coluna de pescoço), certifique-se de que a coluna de pescoço está desligada e, em seguida, prima e mantenha premido o botão  (corrente)/ (BLUETOOTH) durante cerca de 5 segundos até ouvir a orientação por voz (BLUETOOTH pairing (Emparelhamento por BLUETOOTH)). Quando a coluna de pescoço está no modo de emparelhamento, o indicador começa a piscar duas vezes a azul.



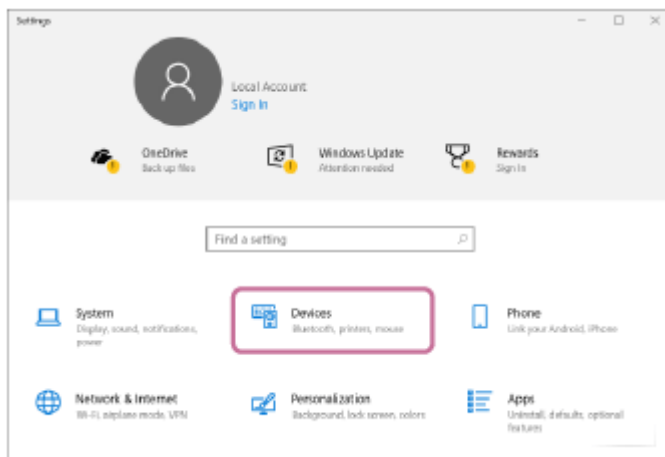
Nota

- Não se esqueça de continuar a manter o botão premido, mesmo que oíça a orientação por voz (Power ON (Corrente ligada)) cerca de 2 segundos depois de premir e manter premido o botão  (corrente)  (BLUETOOTH).

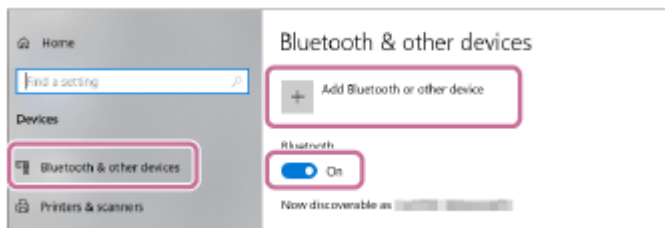
2 Registe a coluna de pescoço no computador.

No Windows 10

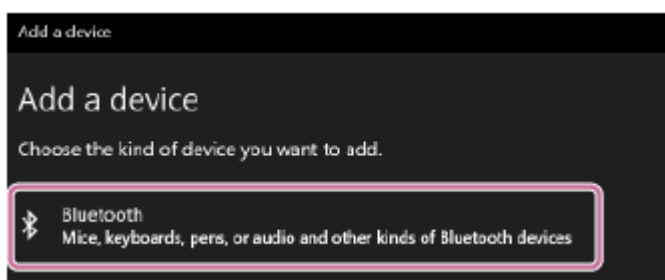
1. Clique no botão [Start] e, em seguida, em [Settings].
2. Clique em [Devices].



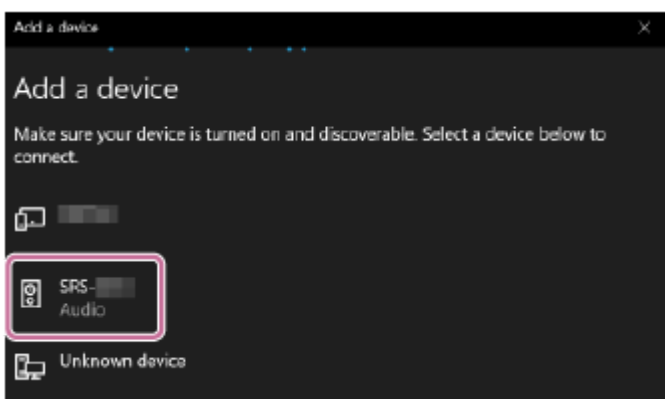
3. Clique no separador [Bluetooth & other devices], clique no interruptor [Bluetooth] para ativar a função BLUETOOTH e, em seguida, clique em [Add Bluetooth or other device].



4. Clique em [Bluetooth].

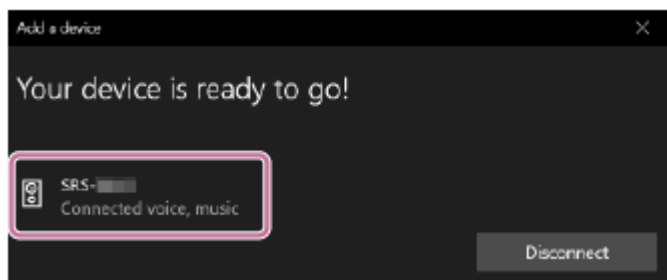


5. Selecione [SRS-NB10].



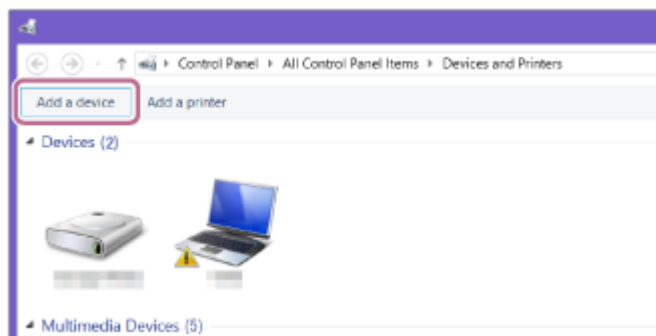
Se [SRS-NB10] não aparecer, execute novamente o procedimento a partir do passo 1 .

6. Após o emparelhamento, a ligação por BLUETOOTH fica automaticamente estabelecida e aparece [Connected music] ou [Connected voice, music] no ecrã. Avance para o passo 3 .

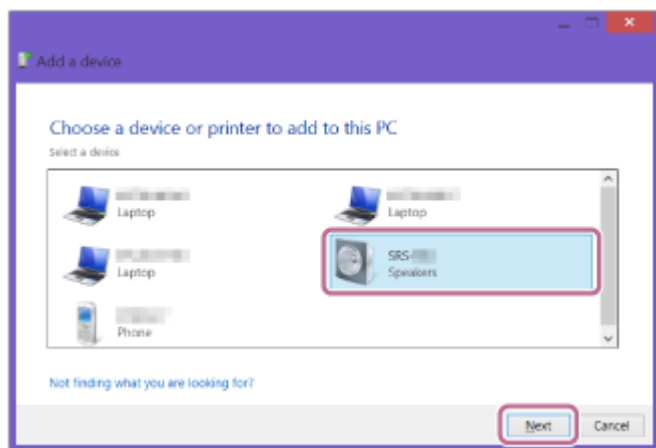


No Windows 8.1

1. Clique com o botão direito em [Start] e, em seguida, em [Control Panel]. Quando aparecer [All Control Panel Items], selecione [Devices and Printers]. Se aparecer o ecrã [Control Panel] em vez de [All Control Panel Items], selecione [Large icons] ou [Small icons] no menu [View by] no canto superior direito do ecrã.
2. Clique em [Add a device].

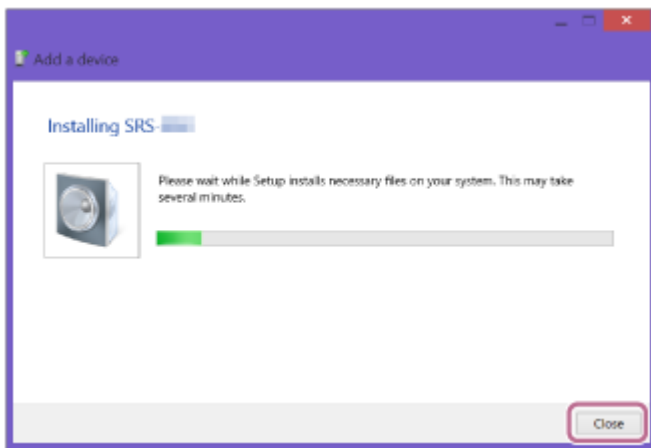


3. Selecione [SRS-NB10] e clique em [Next].

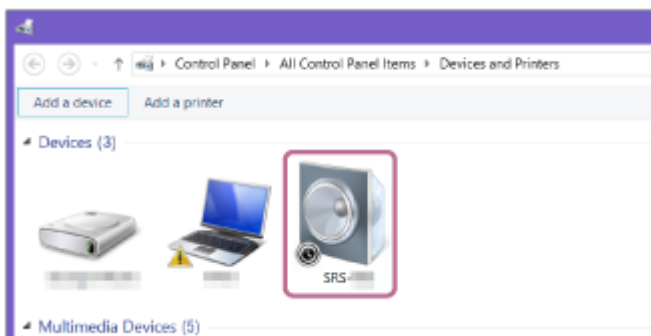


Se [SRS-NB10] não aparecer, execute novamente o procedimento a partir do passo 1 .

4. Quando aparecer o seguinte ecrã, clique em [Close]. O computador começa a instalar o controlador.

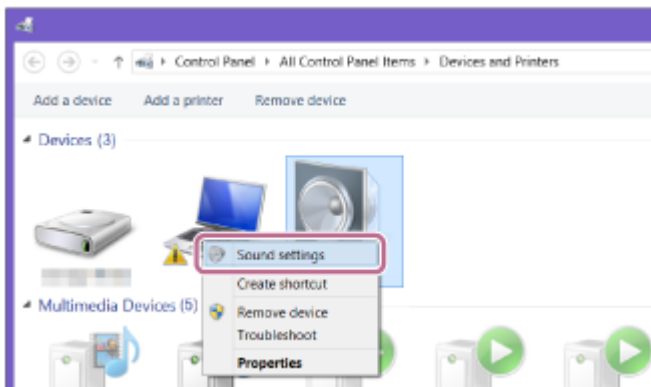


Aparece o símbolo “Ⓢ” no canto inferior esquerdo do ícone [SRS-NB10] durante a instalação. Quando o símbolo “Ⓢ” desaparecer, a instalação do controlador está concluída. Avance para o passo 2-5.



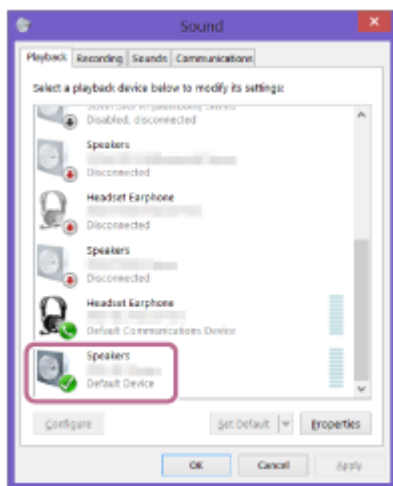
Dependendo do computador, a instalação poderá demorar algum tempo. Se a instalação do controlador demorar demasiado tempo, a função Desligamento Automático da coluna de pescoço desliga-a automaticamente. Se isso acontecer, volte a ligar a coluna de pescoço.

5. Clique com botão direito na opção [SRS-NB10], em [Devices], e seleccione [Sound settings] no menu que aparece.

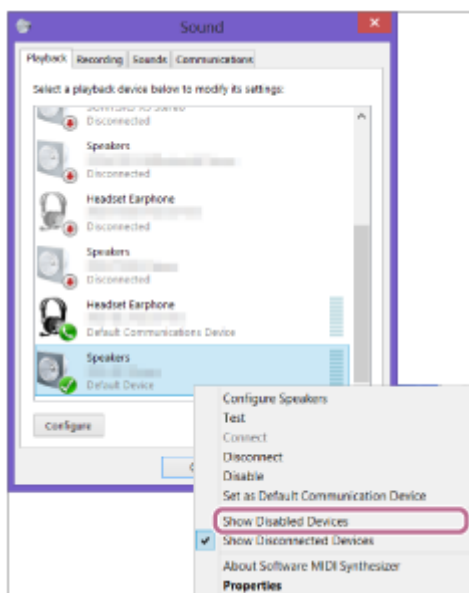


6. Confirme a opção [SRS-NB10 Stereo] no ecrã [Sound].

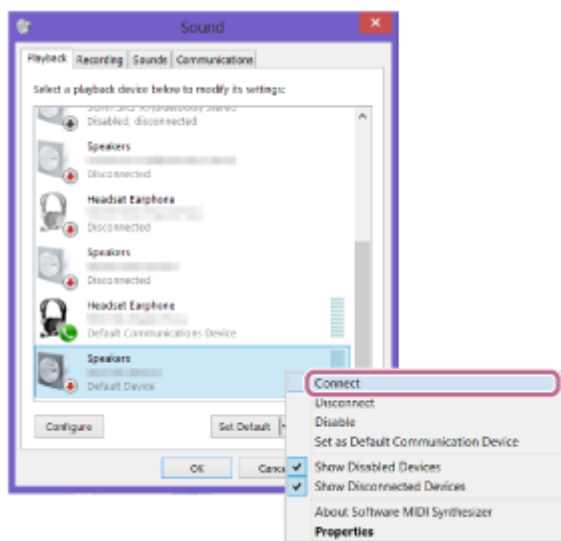
- Se houver uma marca de verificação (verde) em [SRS-NB10 Stereo], avance para o passo 3.



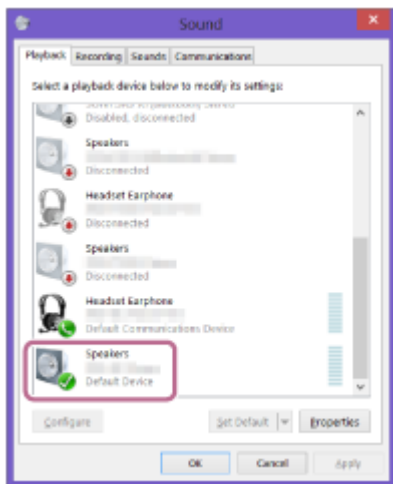
- Se não houver uma marca de verificação (verde) em [SRS-NB10 Stereo], avance para o passo 2 -7.
- Se a opção [SRS-NB10 Stereo] não aparecer, clique com o botão direito no ecrã [Sound] e selecione [Show Disabled Devices] no menu que aparece. Em seguida, avance para o passo 2 -7.



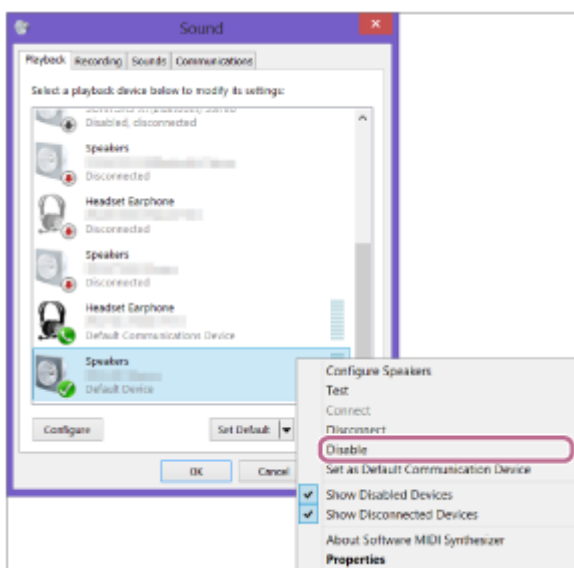
7. Clique com botão direito na opção [SRS-NB10 Stereo] e selecione [Connect] no menu que aparece.



Uma vez ligada a coluna de pescoço, aparece uma marca de verificação sobre a opção [SRS-NB10 Stereo], no ecrã [Sound]. Avance para o passo 3 .

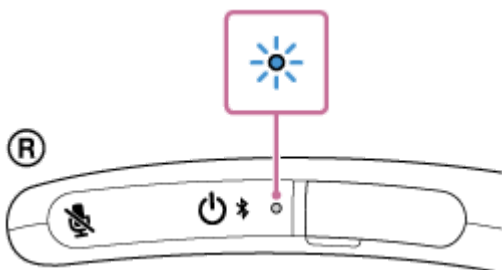


Se não for possível clicar em [Connect] para [SRS-NB10 Stereo], selecione [Disable] no [Default Device] que tiver atualmente uma marca de verificação (verde).



3 Siga as instruções no ecrã para estabelecer uma ligação por BLUETOOTH.

Uma vez estabelecida a ligação por BLUETOOTH, ouve a orientação por voz (BLUETOOTH connected (BLUETOOTH ligado)) proveniente da coluna de pescoço e o indicador na coluna de pescoço começa a piscar a azul.



Se a ligação por BLUETOOTH não for estabelecida, repita o procedimento a partir do passo 1.

Sugestão

- As instruções apresentadas acima são fornecidas apenas como exemplo. Para mais detalhes, consulte as instruções de operação fornecidas com o seu computador. Além disso, nem todos os computadores são testados e compatíveis com o procedimento descrito acima, o qual não é aplicável aos computadores feitos em casa.
- Quando aparecer [SRS-NB10] e [LE_SRS-NB10] para a tentativa de ligação, selecione [SRS-NB10].

Embora [LE_SRS-NB10] apareça primeiro, espere até aparecer [SRS-NB10].
Poderá demorar entre 30 segundos e 1 minuto até aparecer [SRS-NB10].
Se [SRS-NB10] não aparecer, repita o procedimento a partir do passo ❶.

- Se o computador Windows 10 ou Windows 8.1 solicitar a introdução de uma palavra-passe, introduza "0000".
A palavra-passe pode estar designada por "código PIN" ou "PIN".

Nota



- A coluna de pescoço sai do modo de emparelhamento após cerca de 5 minutos e o indicador na coluna de pescoço pisca lentamente a azul. Contudo, quando a coluna de pescoço não dispuser de informações de emparelhamento, por exemplo, quando utilizar a função BLUETOOTH da coluna de pescoço pela primeira vez após a compra, a coluna de pescoço permanece no modo de emparelhamento. Se a coluna de pescoço sair do modo de emparelhamento antes de ter terminado o procedimento, repita o procedimento a partir do passo ❶.
- Uma vez emparelhados a coluna de pescoço e o dispositivo BLUETOOTH, não é necessário voltar a emparelhá-los, exceto nos seguintes casos:
 - As informações de emparelhamento foram eliminadas durante uma reparação, etc.
 - A coluna de pescoço já está emparelhada com 8 dispositivos e pretende emparelhar mais um dispositivo.
A coluna de pescoço pode ser emparelhada com um máximo de 8 dispositivos BLUETOOTH. Se um novo dispositivo for emparelhado quando já houver 8 dispositivos emparelhados, as informações de emparelhamento do primeiro dispositivo ligado por BLUETOOTH são substituídas pelas informações do novo dispositivo.
 - As informações de emparelhamento da coluna de pescoço foram eliminadas do dispositivo BLUETOOTH emparelhado.
 - A coluna de pescoço é inicializada.
Todas as informações de emparelhamento são eliminadas. Uma vez inicializada a coluna de pescoço, esta poderá não conseguir estabelecer uma ligação por BLUETOOTH ao computador. Nesse caso, elimine as informações de emparelhamento da coluna de pescoço do computador e depois emparelhe novamente a coluna de pescoço com o computador.
- A coluna de pescoço pode ser emparelhada com vários dispositivos, mas só pode reproduzir música a partir de um dispositivo emparelhado de cada vez.

Tópico relacionado

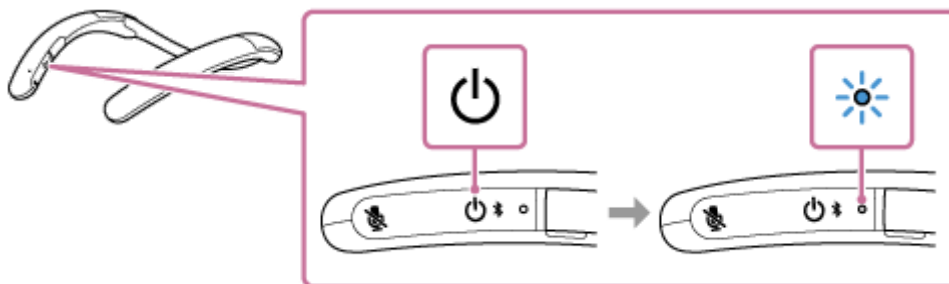
- [Ouvir música de um dispositivo através de uma ligação por BLUETOOTH](#)
- [Terminar a ligação por BLUETOOTH \(após a utilização\)](#)
- [Fazer uma videochamada num computador](#)

Coluna sem fios para pescoço
SRS-NB10

Ligar a coluna de pescoço a um computador emparelhado através de uma ligação por BLUETOOTH (Windows)

- 1 **Prima e mantenha premido o botão  (corrente)/  (BLUETOOTH) durante cerca de 2 segundos até ouvir a orientação por voz (Power ON (Corrente ligada)).**

A coluna de pescoço liga-se e o indicador começa a piscar a azul.



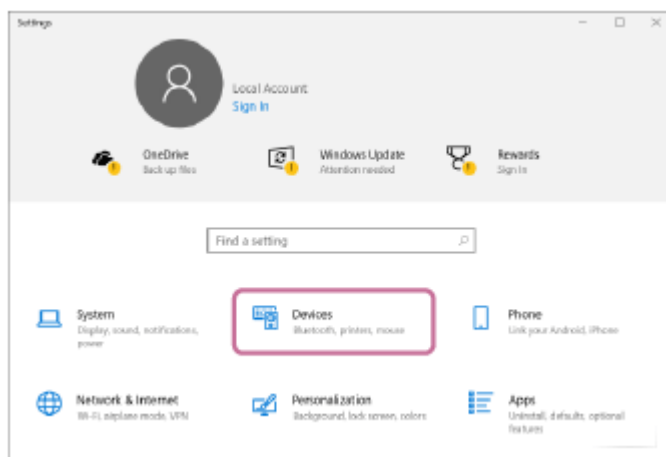
Quando uma ligação por BLUETOOTH é estabelecida com o dispositivo anteriormente ligado, ouve a orientação por voz (BLUETOOTH connected (BLUETOOTH ligado)).

No computador, verifique se existe uma ligação por BLUETOOTH à coluna de pescoço. Se não houver, avance para o passo 2 .

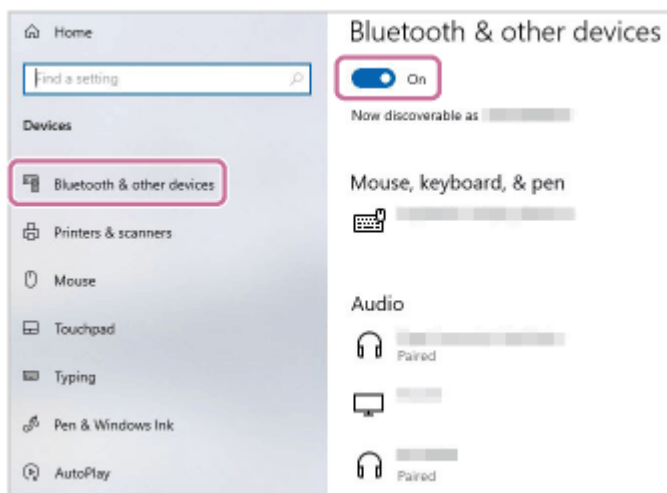
- 2 **No computador, selecione a coluna de pescoço.**

No Windows 10

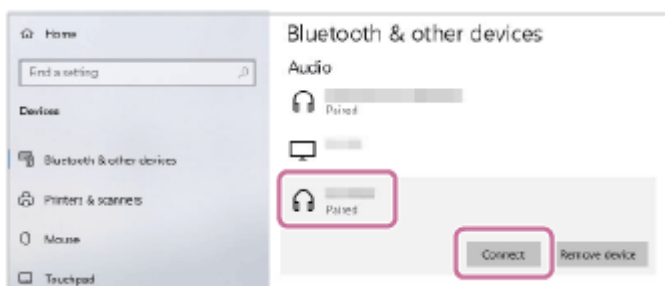
1. Clique no botão [Start] e, em seguida, em [Settings].
2. Clique em [Devices].



3. Clique no separador [Bluetooth & other devices] e, em seguida, no interruptor BLUETOOTH para ativar a função BLUETOOTH.



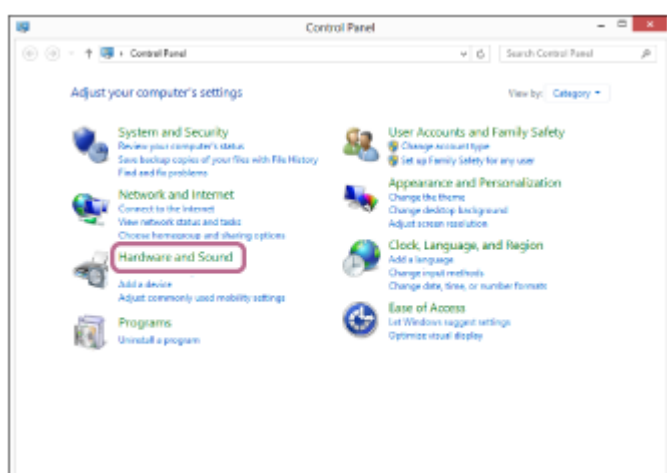
4. Selecione [SRS-NB10] na lista de dispositivos em [Audio] e clique em [Connect].

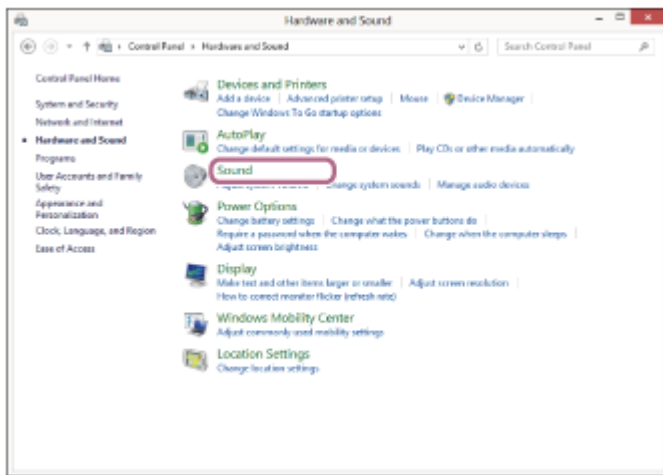


Uma vez estabelecida a ligação por BLUETOOTH, ouve a orientação por voz (BLUETOOTH connected (BLUETOOTH ligado)) proveniente da coluna de pescoço e o indicador na coluna de pescoço começa a piscar a azul.

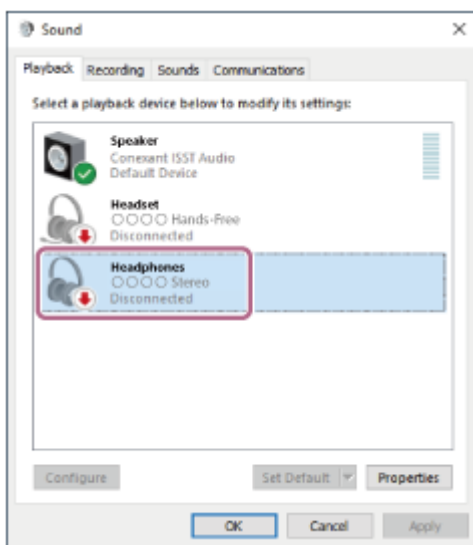
No Windows 8.1

1. No ecrã Start, clique em [Desktop].
2. Clique com o botão direito do rato em [Start] e, em seguida, selecione [Control Panel] no menu que aparece.
3. Clique em [Hardware and Sound] - [Sound].

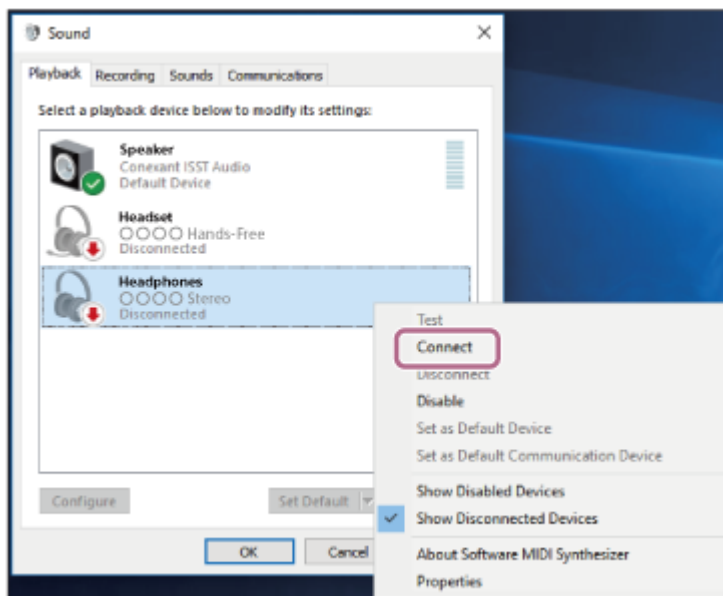




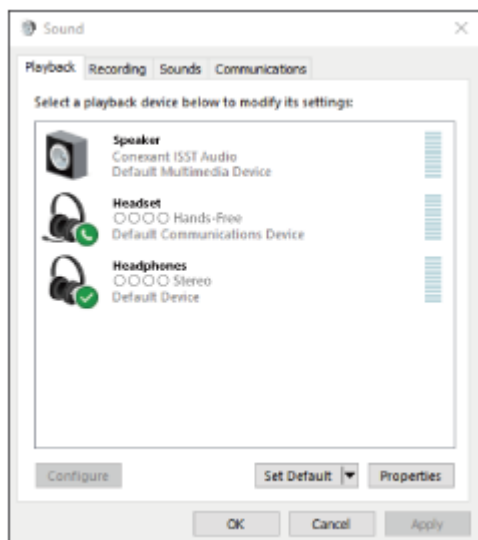
4. Clique com o botão direito em [SRS-NB10].
 Se [SRS-NB10] não aparecer no ecrã [Sound], clique com o botão direito no ecrã [Sound] e, em seguida, selecione [Show Disconnected Devices].



5. No menu que aparece, selecione [Connect].



Uma vez estabelecida a ligação por BLUETOOTH, ouve a orientação por voz (BLUETOOTH connected (BLUETOOTH ligado)) proveniente da coluna de pescoço e o indicador na coluna de pescoço começa a piscar a azul.



Sugestão

- As instruções apresentadas acima são fornecidas apenas como exemplo. Para mais detalhes, consulte as instruções de operação fornecidas com o seu computador. Além disso, nem todos os computadores são testados e compatíveis com o procedimento descrito acima, o qual não é aplicável aos computadores feitos em casa.

Nota

- Se a qualidade sonora da reprodução de música for má, certifique-se de que o computador está configurado para permitir o perfil BLUETOOTH para a reprodução de música (A2DP). Para mais detalhes, consulte as instruções de operação fornecidas com o seu computador.
- Se o dispositivo BLUETOOTH anteriormente ligado estiver próximo e ligar a coluna de pescoço, poderá estabelecer automaticamente uma ligação por BLUETOOTH ao dispositivo. Nesse caso, desative a função BLUETOOTH no dispositivo BLUETOOTH anteriormente ligado ou desligue o dispositivo.
- Se a coluna de pescoço não conseguir estabelecer uma ligação por BLUETOOTH ao seu computador, elimine as informações de emparelhamento da coluna de pescoço do computador e depois volte a emparelhá-los. Para mais detalhes sobre as operações no computador, consulte as instruções de operação fornecidas com o computador.

Tópico relacionado

- [Ligar a coluna de pescoço a um computador através de uma ligação por BLUETOOTH® \(Windows\)](#)
- [Ouvir música de um dispositivo através de uma ligação por BLUETOOTH](#)
- [Terminar a ligação por BLUETOOTH \(após a utilização\)](#)

Coluna sem fios para pescoço
SRS-NB10

Ligar a coluna de pescoço a um computador através de uma ligação por BLUETOOTH (Mac)


O processo de registar as informações de um dispositivo alvo necessárias para a ligação por BLUETOOTH chama-se emparelhamento.

Para utilizar um dispositivo em combinação com a coluna de pescoço através de uma ligação por BLUETOOTH, é necessário emparelhar a coluna de pescoço com os dispositivos individualmente.

Sistemas operativos suportados

macOS Catalina (versão 10.15)

Antes de avançar, não se esqueça de fazer o seguinte:



- Coloque a coluna de pescoço a uma distância de 1 m do computador.
- Carregue suficientemente a bateria incorporada.
- Tenha à mão as instruções de operação fornecidas com o computador para poder consultá-las.
- Para evitar qualquer saída de som alto de repente da coluna de pescoço, baixe o volume tanto do computador como da coluna de pescoço ou pare qualquer reprodução de música.
- Ligue a coluna do computador.
Se a coluna do computador estiver definida como  (sem som), não sai som da coluna de pescoço.

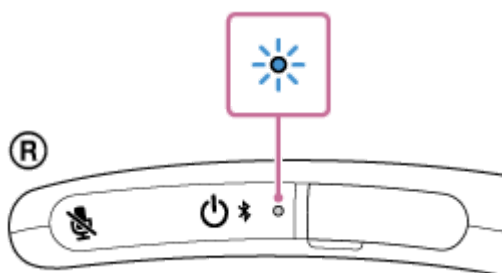
– Quando a coluna do computador estiver ligada:





1 Coloque a coluna de pescoço no modo de emparelhamento.

Quando emparelhar a coluna de pescoço com um dispositivo BLUETOOTH pela primeira vez após a compra ou após inicializar a coluna de pescoço (e todas as informações de emparelhamento forem eliminadas da coluna de pescoço), se ligar a coluna de pescoço, ela fica automaticamente no modo de emparelhamento. Nesse caso, avance para o passo 2.


Para emparelhar a coluna de pescoço com um outro dispositivo BLUETOOTH posteriormente (cujas informações de emparelhamento já estejam na coluna de pescoço), certifique-se de que a coluna de pescoço está desligada e, em seguida, prima e mantenha premido o botão  (corrente) /  (BLUETOOTH) durante cerca de 5 segundos até ouvir a orientação por voz (BLUETOOTH pairing (Emparelhamento por BLUETOOTH)). Quando a coluna de pescoço está no modo de emparelhamento, o indicador começa a piscar duas vezes a azul.

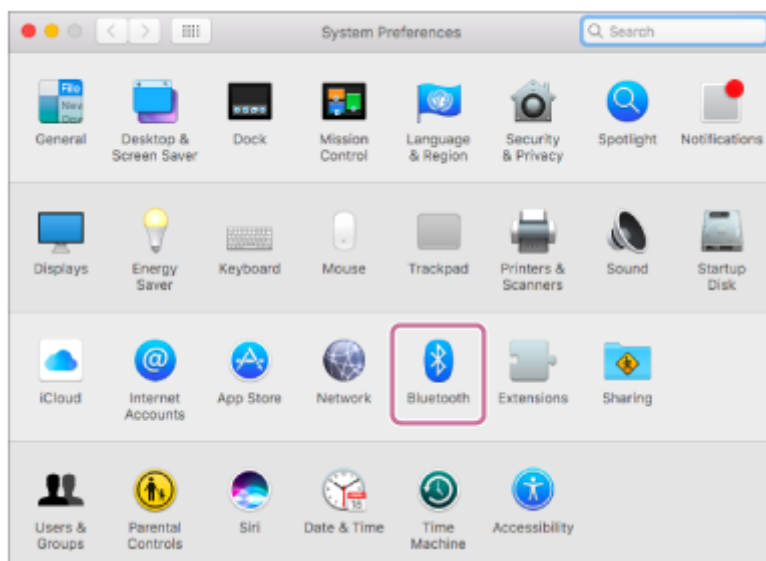


Nota

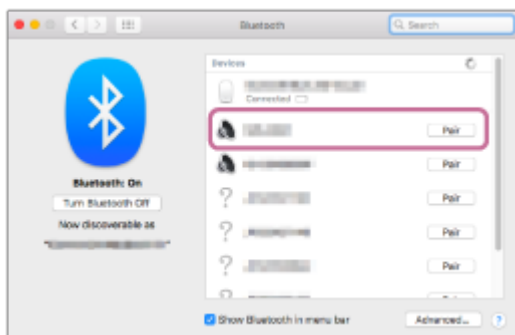
- Não se esqueça de continuar a manter o botão premido, mesmo que ouça a orientação por voz (Power ON (Corrente ligada)) cerca de 2 segundos depois de premir e manter premido o botão  (corrente)  (BLUETOOTH).

2 Procure a coluna de pescoço no computador.

1. Clique em  (System Preferences)] - [Bluetooth] na barra de tarefas, no canto inferior direito do ecrã.

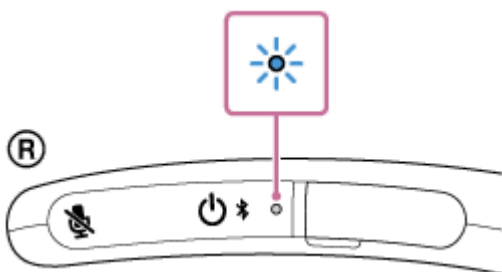


2. Selecione [SRS-NB10] no ecrã Bluetooth e, em seguida, clique em [Pair].



3 Siga as instruções no ecrã para estabelecer uma ligação por BLUETOOTH.

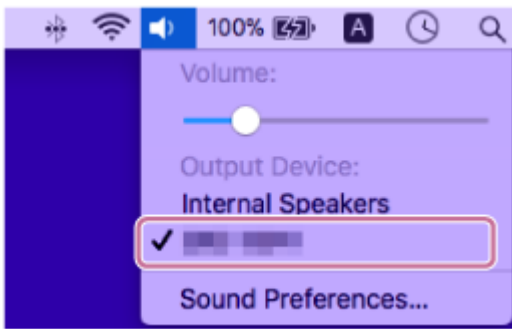
Uma vez estabelecida a ligação por BLUETOOTH, ouve a orientação por voz (BLUETOOTH connected (BLUETOOTH ligado)) proveniente da coluna de pescoço e o indicador na coluna de pescoço começa a piscar a azul.



Se a ligação por BLUETOOTH não for estabelecida, repita o procedimento a partir do passo **1**.

4 Clique no ícone da coluna, no canto superior direito do ecrã, e selecione [SRS-NB10] em [Output Device].

Agora, pode desfrutar de ouvir música, etc. reproduzida no computador através da coluna de pescoço.



Sugestão

- As instruções apresentadas acima são fornecidas apenas como exemplo. Para mais detalhes, consulte as instruções de operação fornecidas com o seu computador. Além disso, nem todos os computadores são testados e compatíveis com o procedimento descrito acima, o qual não é aplicável aos computadores feitos em casa.
- Quando aparecer [SRS-NB10] e [LE_SRS-NB10] para a tentativa de ligação, selecione [SRS-NB10]. Embora [LE_SRS-NB10] apareça primeiro, espere até aparecer [SRS-NB10]. Poderá demorar entre 30 segundos e 1 minuto até aparecer [SRS-NB10]. Se [SRS-NB10] não aparecer, repita o procedimento a partir do passo ❶.
- Se o computador Mac solicitar a introdução de uma palavra-passe, introduza "0000". A palavra-passe pode estar designada por "código PIN" ou "PIN".

Nota

- A coluna de pescoço sai do modo de emparelhamento após cerca de 5 minutos e o indicador na coluna de pescoço pisca lentamente a azul. Contudo, quando a coluna de pescoço não dispuser de informações de emparelhamento, por exemplo, quando utilizar a função BLUETOOTH da coluna de pescoço pela primeira vez após a compra, a coluna de pescoço permanece no modo de emparelhamento. Se a coluna de pescoço sair do modo de emparelhamento antes de ter terminado o procedimento, repita o procedimento a partir do passo ❶.
- Uma vez emparelhados a coluna de pescoço e o dispositivo BLUETOOTH, não é necessário voltar a emparelhá-los, exceto nos seguintes casos:
 - As informações de emparelhamento foram eliminadas durante uma reparação, etc.
 - A coluna de pescoço já está emparelhada com 8 dispositivos e pretende emparelhar mais um dispositivo. A coluna de pescoço pode ser emparelhada com um máximo de 8 dispositivos BLUETOOTH. Se um novo dispositivo for emparelhado quando já houver 8 dispositivos emparelhados, as informações de emparelhamento do primeiro dispositivo ligado por BLUETOOTH são substituídas pelas informações do novo dispositivo.
 - As informações de emparelhamento da coluna de pescoço foram eliminadas do dispositivo BLUETOOTH emparelhado.
 - A coluna de pescoço é inicializada. Todas as informações de emparelhamento são eliminadas. Uma vez inicializada a coluna de pescoço, esta poderá não conseguir estabelecer uma ligação por BLUETOOTH ao computador. Nesse caso, elimine as informações de emparelhamento da coluna de pescoço do computador e depois emparelhe novamente a coluna de pescoço com o computador.
- A coluna de pescoço pode ser emparelhada com vários dispositivos, mas só pode reproduzir música a partir de um dispositivo emparelhado de cada vez.

Tópico relacionado

- [Ouvir música de um dispositivo através de uma ligação por BLUETOOTH](#)
- [Terminar a ligação por BLUETOOTH \(após a utilização\)](#)
- [Fazer uma videochamada num computador](#)

Coluna sem fios para pescoço
SRS-NB10

Ligar a coluna de pescoço a um computador emparelhado através de uma ligação por BLUETOOTH (Mac)

Sistemas operativos suportados



macOS Catalina (versão 10.15)

Antes de avançar, não se esqueça de fazer o seguinte:

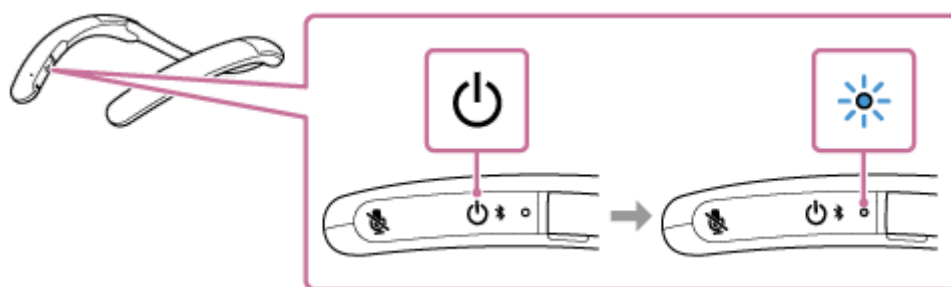
- Ligue a coluna do computador.
Se a coluna do computador estiver definida como  (sem som), não sai som da coluna de pescoço.

– Quando a coluna do computador estiver ligada:



- 1 **Prima e mantenha premido o botão  (corrente)/  (BLUETOOTH) durante cerca de 2 segundos até ouvir a orientação por voz (Power ON (Corrente ligada)).**

A coluna de pescoço liga-se e o indicador começa a piscar a azul.

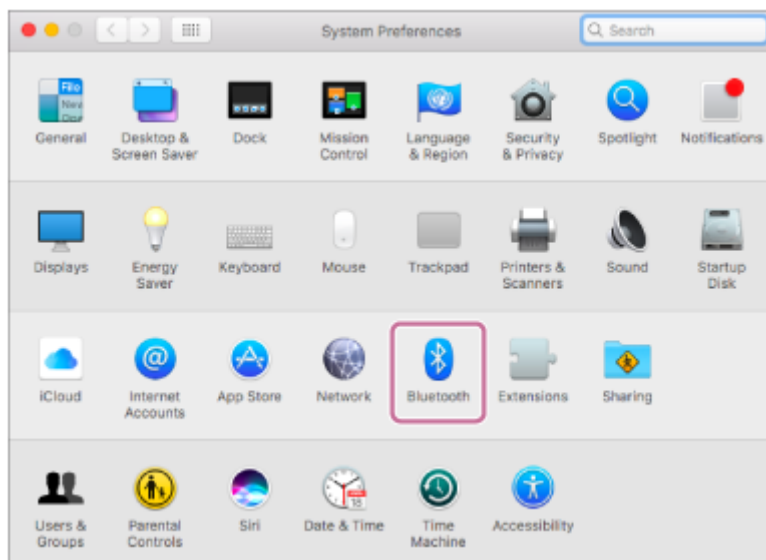


Quando uma ligação por BLUETOOTH é estabelecida com o dispositivo anteriormente ligado, ouve a orientação por voz (BLUETOOTH connected (BLUETOOTH ligado)).

No computador, verifique se existe uma ligação por BLUETOOTH à coluna de pescoço. Se não houver, avance para o passo **2**.

- 2 **No computador, selecione a coluna de pescoço.**

1. Clique em [ (System Preferences)] - [Bluetooth] na barra de tarefas, no canto inferior direito do ecrã.



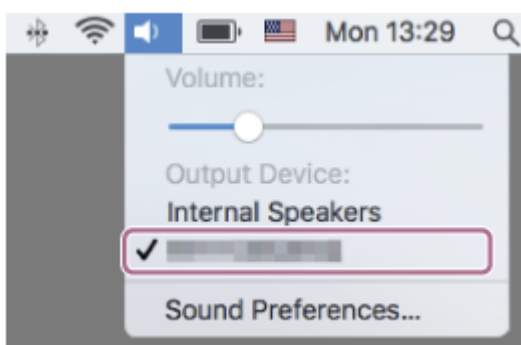
2. Prima e mantenha premido o botão Control no teclado, clique em [SRS-NB10] no ecrã [Bluetooth] e, em seguida, seleccione [Connect] no menu que aparece.



Uma vez estabelecida a ligação por BLUETOOTH, ouve a orientação por voz (BLUETOOTH connected (BLUETOOTH ligado)) proveniente da coluna de pescoço e o indicador na coluna de pescoço começa a piscar a azul.

3. Clique no ícone da coluna, no canto superior direito do ecrã, e seleccione [Output Device] - [SRS-NB10].

Agora, pode desfrutar de ouvir música, etc. reproduzida no computador através da coluna de pescoço.



Sugestão

- As instruções apresentadas acima são fornecidas apenas como exemplo. Para mais detalhes, consulte as instruções de operação fornecidas com o seu computador. Além disso, nem todos os computadores são testados e compatíveis com o procedimento descrito acima, o qual não é aplicável aos computadores feitos em casa.

Nota

- Se a qualidade sonora da reprodução de música for má, certifique-se de que o computador está configurado para permitir o perfil BLUETOOTH para a reprodução de música (A2DP). Para mais detalhes, consulte as instruções de operação fornecidas com o seu computador.
- Se o dispositivo BLUETOOTH anteriormente ligado estiver próximo e ligar a coluna de pescoço, poderá estabelecer automaticamente uma ligação por BLUETOOTH ao dispositivo. Nesse caso, desative a função BLUETOOTH no dispositivo BLUETOOTH anteriormente ligado ou desligue o dispositivo.
- Se a coluna de pescoço não conseguir estabelecer uma ligação por BLUETOOTH ao seu computador, elimine as informações de emparelhamento da coluna de pescoço do computador e depois volte a emparelhá-los. Para mais detalhes sobre as operações no computador, consulte as instruções de operação fornecidas com o computador.

Tópico relacionado

- [Ligar a coluna de pescoço a um computador através de uma ligação por BLUETOOTH \(Mac\)](#)
- [Ouvir música de um dispositivo através de uma ligação por BLUETOOTH](#)
- [Terminar a ligação por BLUETOOTH \(após a utilização\)](#)

Coluna sem fios para pescoço
SRS-NB10

Ligar a coluna de pescoço a um smartphone Android™ e a um iPhone através de uma ligação por BLUETOOTH

O processo de registar as informações de um dispositivo alvo necessárias para a ligação por BLUETOOTH chama-se emparelhamento.



Para utilizar um dispositivo em combinação com a coluna de pescoço através de uma ligação por BLUETOOTH, é necessário emparelhar a coluna de pescoço com os dispositivos individualmente.

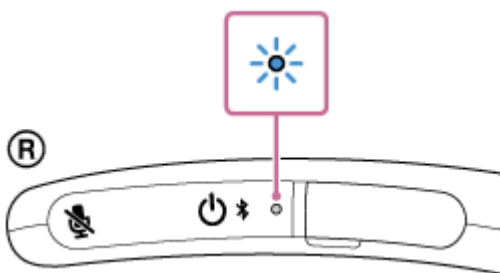
Antes de avançar, não se esqueça de fazer o seguinte:

- Coloque o smartphone Android ou o iPhone a 1 m da coluna de pescoço.
- Carregue suficientemente a bateria incorporada.
- Para evitar qualquer saída de som alto de repente da coluna de pescoço, baixe o volume tanto do smartphone Android ou do iPhone como da coluna de pescoço ou pare qualquer reprodução de música. Dependendo do smartphone Android ou do iPhone, o volume da reprodução de música pode ser sincronizado entre o smartphone Android ou o iPhone e a coluna de pescoço uma vez ligados através de uma ligação por BLUETOOTH.
- Tenha à mão as instruções de operação fornecidas com o smartphone Android ou o iPhone para poder consultá-las.



1 Coloque a coluna de pescoço no modo de emparelhamento.

Quando emparelhar a coluna de pescoço com um smartphone Android ou um iPhone pela primeira vez após a compra ou após inicializar a coluna de pescoço (e todas as informações de emparelhamento forem eliminadas da coluna de pescoço), se ligar a coluna de pescoço, ela fica automaticamente no modo de emparelhamento. Nesse caso, avance para o passo 2.

Para emparelhar a coluna de pescoço com um outro smartphone Android ou iPhone posteriormente (cujas informações de emparelhamento já estejam na coluna de pescoço), certifique-se de que a coluna de pescoço está desligada e, em seguida, prima e mantenha premido o botão  (corrente) /  (BLUETOOTH) durante cerca de 5 segundos até ouvir a orientação por voz (BLUETOOTH pairing (Emparelhamento por BLUETOOTH)). Quando a coluna de pescoço está no modo de emparelhamento, o indicador começa a piscar duas vezes a azul.



Nota

- Não se esqueça de continuar a manter o botão premido, mesmo que oiça a orientação por voz (Power ON (Corrente ligada)) cerca de 2 segundos depois de premir e manter premido o botão  (corrente) /  (BLUETOOTH).

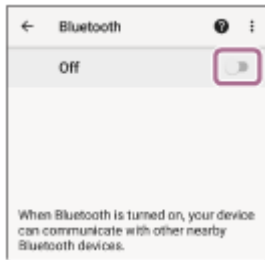
2 Opere o smartphone Android ou o iPhone de modo a emparelhar o mesmo com a coluna de pescoço, ao mesmo tempo que, se necessário, atualiza a lista de dispositivos.

No smartphone Android:

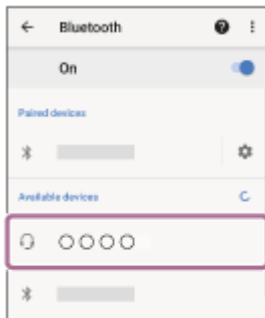
1. Toque em [Settings].


2. Toque em [Device connection] - [Bluetooth].

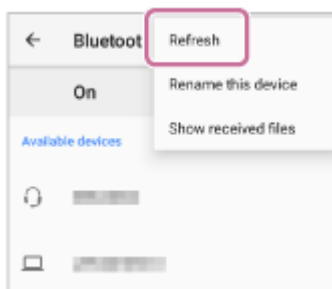
3. Toque em [] para alterar para [].



4. Toque em [SRS-NB10].



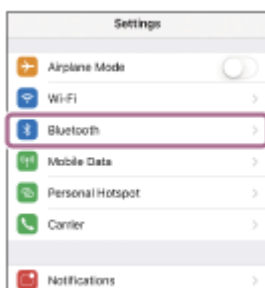
Se [SRS-NB10] não aparecer no ecrã, toque em [], no canto superior direito, e depois toque em [Refresh].



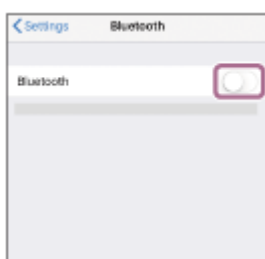
No iPhone:

1. Toque em [Settings].

2. Toque em [Bluetooth].



3. Toque em [] para alterar para [].



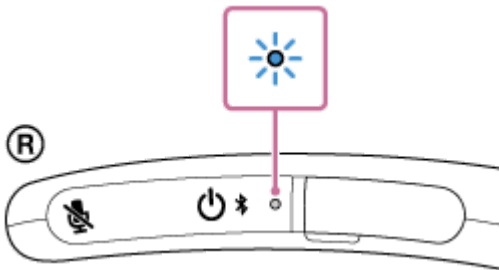
4. Toque em [SRS-NB10].



Se [SRS-NB10] não aparecer no ecrã, toque em [] para alterar para [] e, em seguida, toque mais uma vez para alterar novamente para [].

3 Siga as instruções no ecrã para estabelecer uma ligação por BLUETOOTH.

Uma vez estabelecida a ligação por BLUETOOTH, ouve a orientação por voz (BLUETOOTH connected (BLUETOOTH ligado)) proveniente da coluna de pescoço e o indicador na coluna de pescoço começa a piscar a azul.



Se a ligação por BLUETOOTH não for estabelecida, repita o procedimento a partir do passo 1 .

Sugestão

- Desde que a função BLUETOOTH esteja ativada no smartphone Android ou no iPhone anteriormente ligado à coluna de pescoço, a coluna de pescoço volta a ligar-se ao smartphone Android ou ao iPhone assim que a ligar.
- As instruções apresentadas acima são fornecidas apenas como exemplo. Para mais detalhes, consulte as instruções de operação fornecidas com o seu smartphone Android ou iPhone.
- Quando aparecer [SRS-NB10] e [LE_SRS-NB10] para a tentativa de ligação, selecione [SRS-NB10]. Embora [LE_SRS-NB10] apareça primeiro, espere até aparecer [SRS-NB10]. Poderá demorar entre 30 segundos e 1 minuto até aparecer [SRS-NB10]. Se [SRS-NB10] não aparecer, repita o procedimento a partir do passo 1 .
- Se o smartphone Android ou o iPhone solicitarem a introdução de uma palavra-passe, introduza "0000". A palavra-passe pode estar designada por "código PIN" ou "PIN".

Nota

- A coluna de pescoço sai do modo de emparelhamento após cerca de 5 minutos e o indicador na coluna de pescoço pisca lentamente a azul. Contudo, quando a coluna de pescoço não dispuser de informações de emparelhamento, por exemplo, quando utilizar a função BLUETOOTH da coluna de pescoço pela primeira vez após a compra, a coluna de pescoço permanece no modo de emparelhamento. Se a coluna de pescoço sair do modo de emparelhamento antes de ter terminado o procedimento, repita o procedimento a partir do passo 1 .
- Uma vez emparelhados a coluna de pescoço e o dispositivo BLUETOOTH, não é necessário voltar a emparelhá-los, exceto nos seguintes casos:
 - As informações de emparelhamento foram eliminadas durante uma reparação, etc.



- A coluna de pescoço já está emparelhada com 8 dispositivos e pretende emparelhar mais um dispositivo.
A coluna de pescoço pode ser emparelhada com um máximo de 8 dispositivos BLUETOOTH. Se um novo dispositivo for emparelhado quando já houver 8 dispositivos emparelhados, as informações de emparelhamento do primeiro dispositivo ligado por BLUETOOTH são substituídas pelas informações do novo dispositivo.
- As informações de emparelhamento da coluna de pescoço foram eliminadas do dispositivo BLUETOOTH emparelhado.
- A coluna de pescoço é inicializada.
Todas as informações de emparelhamento são eliminadas. Uma vez inicializada a coluna de pescoço, esta poderá não conseguir estabelecer uma ligação por BLUETOOTH ao smartphone Android ou ao iPhone. Nesse caso, elimine as informações de emparelhamento da coluna de pescoço do smartphone Android ou do iPhone e depois emparelhe novamente a coluna de pescoço com o smartphone Android ou o iPhone.
- A coluna de pescoço pode ser emparelhada com vários dispositivos, mas só pode reproduzir música a partir de um dispositivo emparelhado de cada vez.

Tópico relacionado

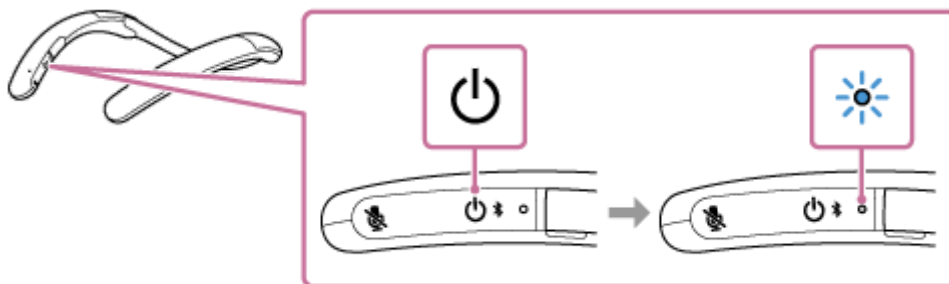
- [Ouvir música de um dispositivo através de uma ligação por BLUETOOTH](#)
- [Terminar a ligação por BLUETOOTH \(após a utilização\)](#)

Coluna sem fios para pescoço
SRS-NB10

Ligar a coluna de pescoço a um smartphone Android emparelhado ou a um iPhone emparelhado através de uma ligação por BLUETOOTH

- 1 **Prima e mantenha premido o botão  (corrente)/  (BLUETOOTH) durante cerca de 2 segundos até ouvir a orientação por voz (Power ON (Corrente ligada)).**

A coluna de pescoço liga-se e o indicador começa a piscar a azul.





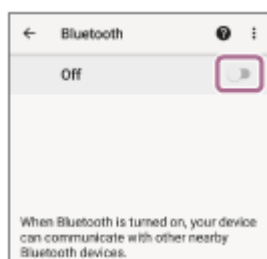
Quando uma ligação por BLUETOOTH é estabelecida com o dispositivo anteriormente ligado, ouve a orientação por voz (BLUETOOTH connected (BLUETOOTH ligado)).

No smartphone Android ou no iPhone, verifique se existe uma ligação por BLUETOOTH à coluna de pescoço. Se não houver, avance para o passo **2**.

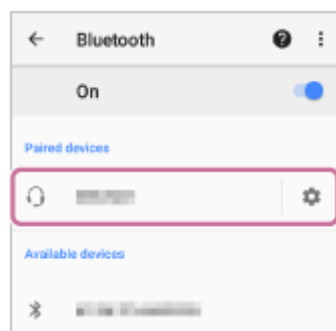
- 2 **Opere o smartphone Android ou o iPhone de modo a apresentarem os dispositivos emparelhados.**

No smartphone Android:

1. Toque em [Settings].
2. Toque em [Device connection] - [Bluetooth].
3. Toque em [] para alterar para [].



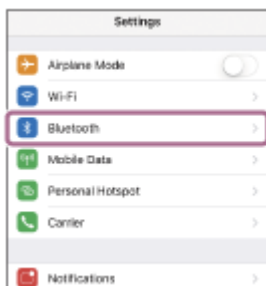
4. Toque em [SRS-NB10].



Uma vez estabelecida a ligação por BLUETOOTH, ouve a orientação por voz (BLUETOOTH connected (BLUETOOTH ligado)) proveniente da coluna de pescoço e o indicador na coluna de pescoço começa a piscar a azul.

No iPhone:

1. Toque em [Settings].
2. Toque em [Bluetooth].



3. Toque em [] para alterar para [].



3 Toque em [SRS-NB10].



Uma vez estabelecida a ligação por BLUETOOTH, ouve a orientação por voz (BLUETOOTH connected (BLUETOOTH ligado)) proveniente da coluna de pescoço e o indicador na coluna de pescoço começa a piscar a azul.

Sugestão

- As instruções apresentadas acima são fornecidas apenas como exemplo. Para mais detalhes, consulte as instruções de operação fornecidas com o seu smartphone Android ou iPhone.

Nota

- Se o dispositivo BLUETOOTH anteriormente ligado estiver próximo e ligar a coluna de pescoço, poderá estabelecer automaticamente uma ligação por BLUETOOTH ao dispositivo. Nesse caso, desative a função BLUETOOTH no dispositivo BLUETOOTH anteriormente ligado ou desligue o dispositivo.
- Se a coluna de pescoço não conseguir estabelecer uma ligação por BLUETOOTH ao smartphone Android ou ao iPhone, elimine as informações de emparelhamento da coluna de pescoço do smartphone Android ou do iPhone e depois volte a emparelhá-los.

Para mais detalhes sobre as operações no smartphone Android ou no iPhone, consulte as instruções de operação fornecidas com o seu smartphone Android ou iPhone.

Tópico relacionado

- [Ligar a coluna de pescoço a um smartphone Android™ e a um iPhone através de uma ligação por BLUETOOTH](#)
- [Ouvir música de um dispositivo através de uma ligação por BLUETOOTH](#)
- [Terminar a ligação por BLUETOOTH \(após a utilização\)](#)

5-030-725-81(1) Copyright 2021 Sony Corporation

Coluna sem fios para pescoço
SRS-NB10

Ligar a coluna de pescoço a um computador e a um smartphone numa ligação a vários pontos

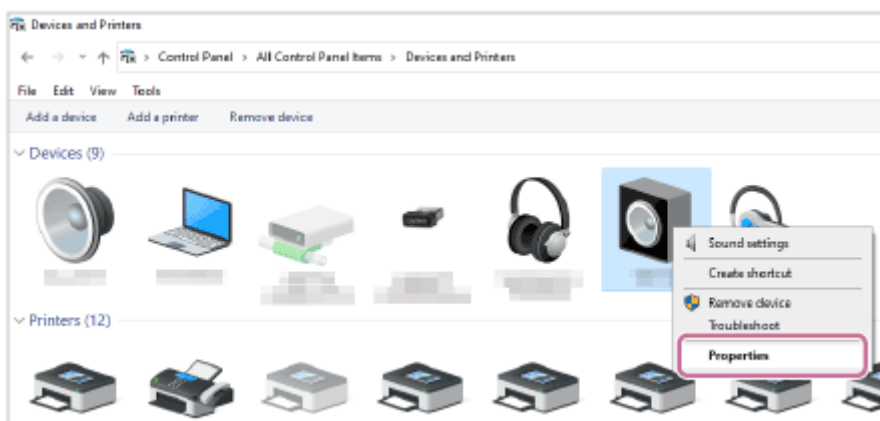
A ligação a vários pontos é quando se liga 2 dispositivos BLUETOOTH à coluna de pescoço e se utiliza um deles para a reprodução de música (ligação A2DP) e o outro para chamadas (ligação HFP/HSP).

Estabeleça uma ligação por BLUETOOTH entre a coluna de pescoço e cada um dos dispositivos. Os dispositivos têm de suportar a função BLUETOOTH para poder utilizar a ligação a vários pontos.

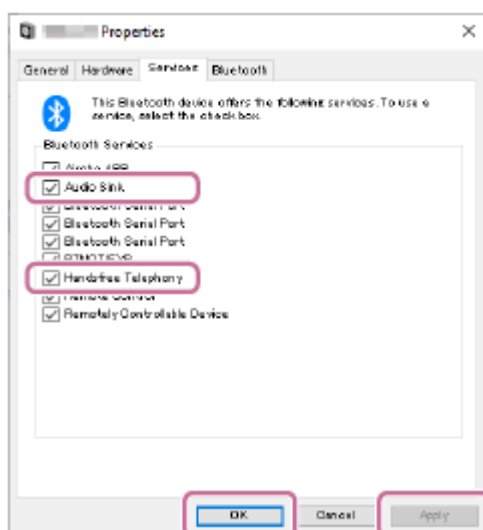
Nos computadores Windows:

1. Emparelhe a coluna de pescoço com um computador e um smartphone individualmente.
2. Selecione [Control Panel] - [Devices and Printers] no computador.
3. Clique com o botão direito do rato em [SRS-NB10] em [Devices] e, em seguida, selecione [Properties] no menu de contexto*.

* Esta operação está disponível enquanto não houver uma ligação por BLUETOOTH estabelecida.



4. Desmarque [Audio Sink] (A2DP) ou [Handsfree Telephony] (HFP) em [Services] e, em seguida, selecione [Apply] - [OK].



5. Ligue a coluna de pescoço a um smartphone.
Opere o smartphone para estabelecer uma ligação por BLUETOOTH à coluna de pescoço.

6. Ligue a coluna de pescoço a um computador.

Opere o computador para estabelecer uma ligação por BLUETOOTH à coluna de pescoço.

Quando houver uma ligação por BLUETOOTH estabelecida com o computador, o smartphone e a coluna de pescoço ficam ligados com a opção de perfil que o utilizador desmarcou no passo 4.

Nos computadores Mac:

Nota

- Não é possível incluir um iPhone numa ligação a vários pontos com um computador Mac.
- Quando a coluna de pescoço estiver ligada a um computador Mac e a um smartphone numa ligação a vários pontos, a aplicação de videochamadas poderá não funcionar corretamente. Nesse caso, termine a ligação por BLUETOOTH entre a coluna de pescoço e o smartphone.

1. Emparelhe a coluna de pescoço com um computador e um smartphone Android individualmente.

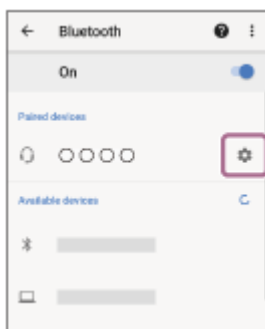
2. Ligue a coluna de pescoço a um smartphone.

Opere o smartphone para estabelecer uma ligação por BLUETOOTH à coluna de pescoço.

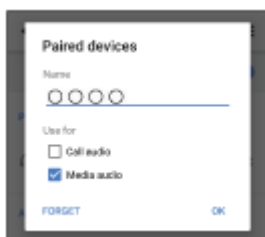
3. Opere o smartphone ligado para desmarcar a opção [Call audio] (HFP) ou [Media audio] (A2DP).

Exemplo de operação: Para ligação exclusivamente com o perfil (A2DP) de áudio do suporte

Toque em [Settings] - [Device connection] - [Bluetooth] e, em seguida, toque no ícone de definições junto a [SRS-NB10].



No ecrã [Paired devices], desmarque [Call audio].



4. Ligue a coluna de pescoço a um computador Mac.

Opere o computador Mac para estabelecer uma ligação por BLUETOOTH à coluna de pescoço.

5. Ligue a coluna de pescoço a um smartphone.

A coluna de pescoço fica ligada ao smartphone com a opção de perfil que o utilizador selecionou no passo 3. Por outro lado, em relação ao computador Mac, a coluna de pescoço fica ligada com a opção de perfil que o utilizador desmarcou no passo 3.

Tópico relacionado

- [Fazer uma videochamada num computador](#)



Coluna sem fios para pescoço
SRS-NB10

Ligar a coluna de pescoço a um leitor de música e a um smartphone numa ligação a vários pontos

A ligação a vários pontos é quando se liga a coluna de pescoço a 2 dispositivos BLUETOOTH e se utiliza um deles para a reprodução de música (ligação A2DP) e o outro para a conversa por telemóvel (ligação HFP/HSP). Para utilizar um leitor de música exclusivamente para a reprodução de música e um smartphone exclusivamente para a conversa por telemóvel numa ligação a vários pontos, estabeleça uma ligação por BLUETOOTH entre a coluna de pescoço e cada um dos dispositivos. Os dispositivos têm de suportar a função BLUETOOTH para poder utilizar a ligação a vários pontos.

1 Emparelhe a coluna de pescoço com o leitor de música e o smartphone individualmente.

2 Ligue a coluna de pescoço ao smartphone.

Opere o smartphone para estabelecer uma ligação por BLUETOOTH à coluna de pescoço.

3 Ligue a coluna de pescoço ao leitor de música.

Opere o leitor de música para estabelecer uma ligação por BLUETOOTH à coluna de pescoço.

Nota

- Com o smartphone anteriormente ligado, se ligar a coluna de pescoço, esta poderá estabelecer automaticamente uma ligação HFP ou HSP e uma ligação A2DP simultaneamente ao smartphone. Nesse caso, opere o smartphone de modo a terminar a ligação à coluna de pescoço e depois repita o procedimento acima a partir do passo **2**.

Coluna sem fios para pescoço
SRS-NB10

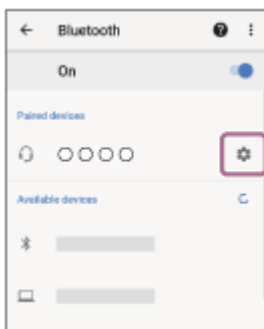
Ligar a coluna de pescoço a 2 smartphones Android numa ligação a vários pontos

Quando tiver estabelecido uma ligação por BLUETOOTH entre a coluna de pescoço e um smartphone, a reprodução de música e a conversa por telemóvel estão, em geral, disponíveis ao mesmo tempo através da ligação por BLUETOOTH. Para utilizar um dos 2 smartphones exclusivamente para a reprodução de música e o outro exclusivamente para a conversa por telemóvel numa ligação a vários pontos, opere um smartphone individual de modo a permitir a reprodução de música ou a conversa por telemóvel.

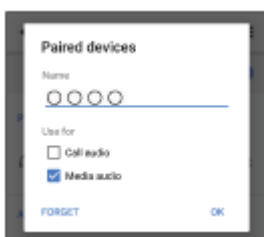
- 1 Emparelhe a coluna de pescoço com cada um dos 2 smartphones.
- 2 Opere um dos smartphones para estabelecer uma ligação por BLUETOOTH à coluna de pescoço.
- 3 Opere o smartphone ligado para desmarcar a opção [Call audio] (HFP) ou [Media audio] (A2DP).

Exemplo de operação: Para ligação exclusivamente com o perfil (A2DP) de áudio do suporte

Toque em [Settings] - [Device connection] - [Bluetooth] e, em seguida, toque no ícone de definições junto a [SRS-NB10].



No ecrã [Paired devices], desmarque [Call audio].



- 4 Opere o outro smartphone para estabelecer uma ligação por BLUETOOTH à coluna de pescoço.
- 5 Consulte o exemplo de operação no passo 3 e desmarque a opção de perfil que não desmarcou no passo 3.
- 6 Opere o primeiro smartphone para estabelecer uma ligação por BLUETOOTH à coluna de pescoço.
Cada um dos 2 smartphones está ligado à coluna de pescoço com a opção de perfil selecionada.

Sugestão

- As instruções apresentadas acima são fornecidas apenas como exemplo. Para mais detalhes, consulte as instruções de operação fornecidas com o seu smartphone Android.

Nota

- No dispositivo ligado exclusivamente para a reprodução de música (A2DP) numa ligação a vários pontos, a restante carga da bateria da coluna de pescoço não é apresentada corretamente.

Tópico relacionado

- [Carregar a coluna de pescoço](#)

5-030-725-81(1) Copyright 2021 Sony Corporation

Coluna sem fios para pescoço
SRS-NB10

Ligar a coluna de pescoço a um smartphone Android e a um iPhone numa ligação a vários pontos

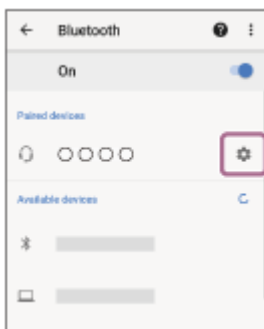
Quando tiver estabelecido uma ligação por BLUETOOTH entre a coluna de pescoço e um smartphone, a reprodução de música e a conversa por telemóvel estão, em geral, disponíveis ao mesmo tempo através da ligação por BLUETOOTH. Para utilizar o smartphone ou o iPhone exclusivamente para a reprodução de música e o outro exclusivamente para a conversa por telemóvel numa ligação a vários pontos, configure o smartphone para estabelecer uma ligação por BLUETOOTH para a reprodução de música ou para a conversa por telemóvel e, em seguida, ligue o smartphone à coluna de pescoço antes do iPhone.

No iPhone, não é possível especificar a finalidade da ligação por BLUETOOTH.

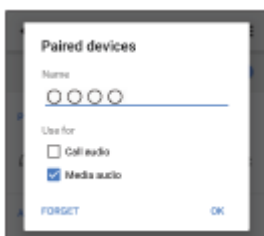
- 1 Emparelhe a coluna de pescoço com o smartphone e o iPhone individualmente.
- 2 Opere o smartphone para estabelecer uma ligação por BLUETOOTH à coluna de pescoço.
- 3 Opere o smartphone ligado para desmarcar a opção [Call audio] (HFP) ou [Media audio] (A2DP).

Exemplo de operação: Para ligação exclusivamente com o perfil (A2DP) de áudio do suporte

Toque em [Settings] - [Device connection] - [Bluetooth] e, em seguida, toque no ícone de definições junto a [SRS-NB10].



No ecrã [Paired devices], desmarque [Call audio].



- 4 Opere o iPhone para estabelecer uma ligação por BLUETOOTH à coluna de pescoço.
- 5 Opere o smartphone para estabelecer uma ligação por BLUETOOTH à coluna de pescoço.

A coluna de pescoço fica ligada ao smartphone com a opção de perfil que o utilizador selecionou no passo 3. Por outro lado, em relação ao iPhone, a coluna de pescoço fica ligada com a opção de perfil que o utilizador desmarcou no passo 3.

Sugestão

- As instruções apresentadas acima são fornecidas apenas como exemplo. Para mais detalhes, consulte as instruções de operação fornecidas com o seu smartphone Android e o seu iPhone.

Nota

- No dispositivo ligado exclusivamente para a reprodução de música (A2DP) numa ligação a vários pontos, a restante carga da bateria da coluna de pescoço não é apresentada corretamente.

Tópico relacionado

- [Carregar a coluna de pescoço](#)

5-030-725-81(1) Copyright 2021 Sony Corporation

Coluna sem fios para pescoço
SRS-NB10

Ouvir música de um dispositivo através de uma ligação por BLUETOOTH

Pode desfrutar de ouvir música de um dispositivo BLUETOOTH e utilizar este através da coluna de pescoço por ligação por BLUETOOTH, se o dispositivo suportar os seguintes perfis BLUETOOTH.

A2DP (Advanced Audio Distribution Profile)

Permite-lhe desfrutar de conteúdo de áudio de alta qualidade sem fios.

AVRCP (Audio Video Remote Control Profile)

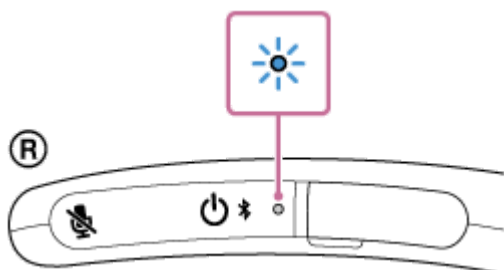
Permite-lhe ajustar o volume e reproduzir, colocar em pausa ou saltar para o início da faixa seguinte/atual. As operações poderão variar consoante o dispositivo BLUETOOTH e a app de reprodução de música utilizados. Consulte também as instruções de operação fornecidas com o dispositivo BLUETOOTH.

Nota

- Certifique-se, antes, de que o volume no dispositivo BLUETOOTH e na coluna de pescoço está num nível moderado para evitar uma saída de som alto de repente da coluna de pescoço. Dependendo do dispositivo BLUETOOTH utilizado, o ajuste do volume da coluna de pescoço pode não ser possível no dispositivo BLUETOOTH enquanto a reprodução no dispositivo estiver parada/em pausa.

1 Ligue a coluna de pescoço ao dispositivo BLUETOOTH.

Uma vez estabelecida a ligação por BLUETOOTH, ouve a orientação por voz (BLUETOOTH connected (BLUETOOTH ligado)) proveniente da coluna de pescoço e o indicador na coluna de pescoço começa a piscar a azul.



2 Comece a reproduzir música no dispositivo BLUETOOTH.

3 Utilize os botões -/+ (volume) na coluna de pescoço ou utilize o dispositivo BLUETOOTH para ajustar o volume.



Durante a reprodução, pode utilizar os botões na coluna de pescoço para executar as seguintes operações.

Pausa

Prima o botão **⏸** (reproduzir/chamar) durante a reprodução para colocar a música em pausa. Prima-o novamente para cancelar a pausa.

Saltar para o início da faixa seguinte

Prima o botão **⏮** (reproduzir/chamar) duas vezes rapidamente durante a reprodução.

Saltar para o início da faixa atual ou anterior*

Prima o botão **⏮** (reproduzir/chamar) 3 vezes rapidamente durante a reprodução.

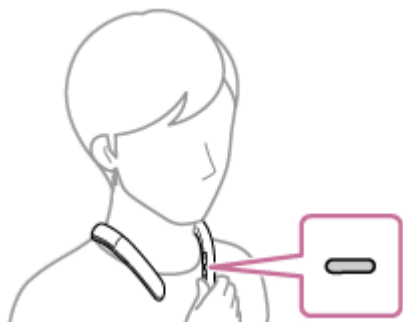
* As operações variam consoante o dispositivo BLUETOOTH utilizado.

Avançar rapidamente a faixa atual

Com a reprodução em curso ou colocada em pausa, prima o botão **⏮** (reproduzir/chamar) uma vez e imediatamente prima e mantenha premido o botão. Quando tirar o dedo do botão, a reprodução inicia-se ou mantém-se em pausa no ponto de destino do avanço rápido.

Recuar rapidamente a faixa atual

Com a reprodução em curso ou colocada em pausa, prima o botão **⏮** (reproduzir/chamar) duas vezes em rápida sucessão e imediatamente prima e mantenha premido o botão. Quando tirar o dedo do botão, a reprodução é retomada ou mantém-se em pausa.



Sugestão

- Quando o volume da coluna de pescoço é maximizado ou minimizado, ouve-se um som de notificação.

Nota

- As operações disponíveis com o botão **⏮** (reproduzir/chamar) podem variar consoante a app de reprodução de música utilizada.
- Se as condições da comunicação não forem boas, o dispositivo BLUETOOTH pode reagir incorretamente às operações na coluna de pescoço.
- Dependendo do dispositivo BLUETOOTH utilizado, poderá ser necessário ajustar o volume ou definir a saída de áudio no dispositivo ligado.
- Pode ocorrer ruído ou interrupção do som, dependendo do dispositivo BLUETOOTH ligado à coluna de pescoço, do ambiente da comunicação e do ambiente da utilização.

Tópico relacionado

- [Terminar a ligação por BLUETOOTH \(após a utilização\)](#)
- [Carregar a coluna de pescoço](#)



Coluna sem fios para pescoço
SRS-NB10

Selecionar a qualidade da reprodução de música através de ligações por BLUETOOTH (Codec)

As preferências “Prioridade à qualidade de som” e “Prioridade à ligação estável” estão disponíveis na coluna de pescoço para a qualidade da reprodução de música através de ligações por BLUETOOTH. A preferência “Prioridade à qualidade de som” proporciona compatibilidade com o codec AAC, mas também com o codec SBC para a reprodução de música de alta qualidade sonora, ao passo que a preferência “Prioridade à ligação estável” permite reproduzir música através de ligações por BLUETOOTH mais estáveis. Quando a ligação por BLUETOOTH não estiver estável, por exemplo, quando ocorre interrupção do som, selecione a preferência “Prioridade à ligação estável”. “Prioridade à qualidade de som” é a predefinição.

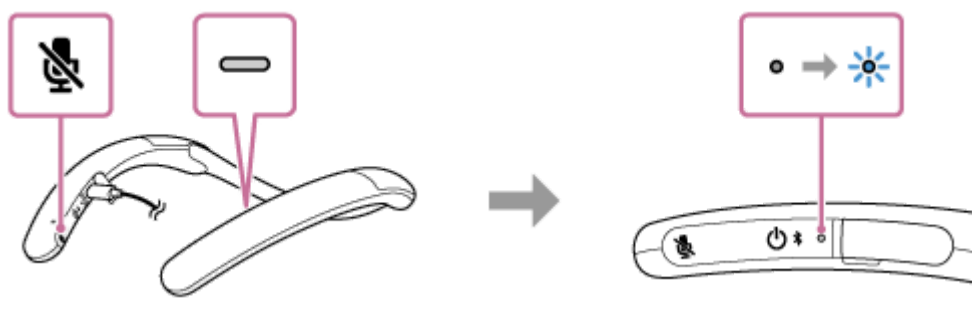
Codecs suportados

- **Prioridade à qualidade de som** (predefinição): O codec ideal, entre AAC e SBC, fica automaticamente selecionado.
- **Prioridade à ligação estável**: A definição SBC está selecionada.

1 Enquanto a bateria da coluna de pescoço estiver a ser carregada, prima e mantenha premido o botão  (reproduzir/chamar) e simultaneamente o botão  (microfone desligado) durante cerca de 2 segundos.

Quando a preferência “Prioridade à ligação estável” for ativada, o indicador na coluna de pescoço pisca 3 vezes a azul.

Quando a preferência “Prioridade à qualidade de som” for ativada, o indicador na coluna de pescoço pisca duas vezes a azul.



Nota

- Dependendo do seu ambiente, a seleção da preferência “Prioridade à ligação estável” pode não ajudar a resolver o problema da interrupção do som.

Coluna sem fios para pescoço
SRS-NB10

Terminar a ligação por BLUETOOTH (após a utilização)

Quando tiver terminado a utilização do dispositivo BLUETOOTH, execute qualquer das seguintes operações para terminar a ligação por BLUETOOTH.

Uma vez terminada a ligação por BLUETOOTH, ouve-se a orientação por voz (BLUETOOTH disconnected (BLUETOOTH desligado)) proveniente da coluna de pescoço.

Nota

- Dependendo do dispositivo BLUETOOTH, poderá não ouvir qualquer orientação por voz proveniente da coluna de pescoço.
- Desative a função BLUETOOTH no dispositivo BLUETOOTH.
Para mais detalhes, consulte as instruções de operação fornecidas com o dispositivo.
- Desligue o dispositivo BLUETOOTH.
- Desligue a coluna de pescoço.

Sugestão

- Dependendo do dispositivo BLUETOOTH, se parar a reprodução de música, a ligação por BLUETOOTH pode terminar automaticamente.

Tópico relacionado

- [Desligar a alimentação](#)

Coluna sem fios para pescoço
SRS-NB10

Fazer uma videochamada num computador

Durante uma videochamada num computador, pode utilizar a coluna de pescoço para a conversa por telemóvel sem fios.

- 1 Ligue a coluna de pescoço a um computador através de uma ligação por BLUETOOTH.**
- 2 Inicie uma aplicação de videochamadas no computador.**
- 3 Veja as definições^{*1} da aplicação de videochamadas.**
 - Para videochamadas no computador, selecione o perfil BLUETOOTH não para a reprodução de música (A2DP), mas antes para a conversa por telemóvel (ligação HFP/HSP). Enquanto o perfil BLUETOOTH para a reprodução de música (ligação A2DP) estiver selecionado, a conversa por telemóvel pode não estar disponível.
 - Para as definições da coluna, selecione o perfil para a conversa por telemóvel (ligação HFP/HSP) [Headset (SRS-NB10 Hands-Free)]^{*2}. ([Headphones (SRS-NB10 Stereo)]^{*2} é o perfil para a reprodução de música.)
 - Para as definições do microfone, selecione o perfil para a conversa por telemóvel (ligação HFP/HSP) [Headset (SRS-NB10 Hands-Free)]^{*2}.
 - Dependendo da aplicação de videochamadas utilizada, a seleção do perfil para a conversa por telemóvel (ligação HFP/HSP) [Headset (SRS-NB10 Hands-Free)]^{*2} ou do perfil para a reprodução de música (ligação A2DP) [Headphones (SRS-NB10 Stereo)]^{*2} pode não estar disponível para as definições da coluna ou do microfone e apenas [SRS-NB10] poderá ser apresentado. Nesse caso, selecione [SRS-NB10].
 - Para perguntas frequentes e respetivas respostas, visite o site de apoio ao cliente.

*1 Dependendo da aplicação de videochamadas utilizada, algumas funções poderão não estar disponíveis.

*2 Os termos poderão variar consoante o seu computador ou aplicação de videochamadas.

Sugestão

- Quando não for possível ver as definições da aplicação de videochamadas nem selecionar o perfil BLUETOOTH para a conversa por telemóvel (ligação HFP/HSP) [Headset (SRS-NB10 Hands-Free)], selecione [Headset (SRS-NB10 Hands-Free)] para as definições no computador e, em seguida, estabeleça uma ligação. Para mais detalhes, consulte [Ligar a coluna de pescoço a um computador emparelhado através de uma ligação por BLUETOOTH \(Windows\)](#) ou [Ligar a coluna de pescoço a um computador emparelhado através de uma ligação por BLUETOOTH \(Mac\)](#).
- Num computador Mac, os perfis BLUETOOTH tanto para a reprodução de música (A2DP) como para a conversa por telemóvel (ligação HFP/HSP) são utilizados para as videochamadas e não é necessário selecionar o perfil.

Nota

- Quando a coluna de pescoço estiver ligada a um computador Mac e a um smartphone numa ligação a vários pontos, a aplicação de videochamadas poderá não funcionar corretamente. Nesse caso, termine a ligação por BLUETOOTH entre a coluna de pescoço e o smartphone.

Tópico relacionado

- [Ligar a coluna de pescoço a um computador através de uma ligação por BLUETOOTH® \(Windows\)](#)
- [Ligar a coluna de pescoço a um computador emparelhado através de uma ligação por BLUETOOTH \(Windows\)](#)
- [Ligar a coluna de pescoço a um computador através de uma ligação por BLUETOOTH \(Mac\)](#)
- [Ligar a coluna de pescoço a um computador emparelhado através de uma ligação por BLUETOOTH \(Mac\)](#)
- [Ligar a coluna de pescoço a um computador e a um smartphone numa ligação a vários pontos](#)
- [Terminar a ligação por BLUETOOTH \(após a utilização\)](#)
- [O que posso fazer para resolver um problema?](#)

Coluna sem fios para pescoço
SRS-NB10

Receber uma chamada

Desde que o seu telemóvel BLUETOOTH suporte o perfil HFP (Hands-free Profile) ou HSP (Headset Profile), pode falar ao telefone com as mãos livres através dos microfones incorporados da coluna de pescoço.

- Se o seu telemóvel BLUETOOTH suportar tanto o perfil HFP como o perfil HSP, defina-o como HFP.
- As operações podem variar consoante o telemóvel BLUETOOTH utilizado. Consulte as instruções de operação fornecidas com o telemóvel.

Acerca dos toques de chamada

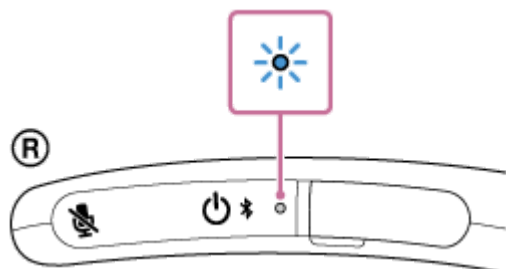
Quando chega uma chamada, a reprodução é colocada em pausa e ouve-se um toque de chamada através da coluna de pescoço.

O toque de chamada varia do seguinte modo, consoante o telemóvel BLUETOOTH utilizado.

- Toque de chamada definido na coluna de pescoço
- Toque de chamada definido no telemóvel BLUETOOTH
- Toque de chamada definido no telemóvel BLUETOOTH apenas para uma ligação por BLUETOOTH

1 Ligue a coluna de pescoço a um telemóvel BLUETOOTH.

Uma vez estabelecida a ligação por BLUETOOTH, ouve a orientação por voz (BLUETOOTH connected (BLUETOOTH ligado)) proveniente da coluna de pescoço e o indicador na coluna de pescoço começa a piscar a azul.



2 Prima o botão (reproduzir/chamar) quando receber uma chamada.

A coluna de pescoço está equipada com microfones omnidirecionais incorporados. Pode falar sem ter de ter em conta a localização dos microfones.

Quando chega uma chamada, a reprodução é colocada em pausa e ouve-se um toque de chamada através da coluna de pescoço.



Se não ouvir o toque de chamada através da coluna de pescoço

A coluna de pescoço pode não estar ligada a um telemóvel BLUETOOTH com HFP ou HSP. Verifique o estado da ligação no telemóvel BLUETOOTH.


- 3 Com o telemóvel a tocar ou com uma conversa por telemóvel em curso, ajuste o volume premindo os botões +/- (volume) na coluna de pescoço ou utilizando o telemóvel BLUETOOTH.**



Para desligar os microfones

Prima o botão  (microfone desligado) na coluna de pescoço.



Com uma conversa por telemóvel em curso, se premir o botão  (microfone desligado), aciona a orientação por voz (Mic OFF (Microfone desligado)) a indicar que os microfones estão desligados*. Quando voltar a premir o botão, ouve a orientação por voz (Mic ON (Microfone ligado)) a indicar que os microfones estão ligados.

* O estado de microfones desligados é indicado pelo som de notificação emitido a intervalos de 7 segundos.

- 4 Para terminar uma chamada, prima o botão  (reproduzir/chamar).**

Se estava a ouvir música antes da chamada, a reprodução da música é retomada quando a chamada terminar. Se terminar a chamada utilizando o telemóvel BLUETOOTH, a reprodução da música também é retomada quando a chamada terminar, se estava a ouvir música antes da chamada.

Sugestão

- Alguns telemóveis BLUETOOTH têm a utilização por mãos como prioritária ao receber uma chamada. No caso de uma ligação HFP ou HSP, mude o dispositivo da chamada para a coluna de pescoço utilizando o seu telemóvel BLUETOOTH.
- O volume da reprodução de música e o volume da conversa por telemóvel são definidos de forma independente na coluna de pescoço. Se alterar o volume durante uma conversa por telemóvel, não afeta o volume da reprodução de música.

Nota

- Dependendo do telemóvel BLUETOOTH utilizado, a reprodução da música pode não ser colocada em pausa quando receber uma chamada.
- Utilize um telemóvel BLUETOOTH a pelo menos 50 cm da coluna de pescoço. Poderá ocorrer ruído se a coluna de pescoço e o telemóvel BLUETOOTH estiverem demasiado próximos.

- Dependendo do modelo do smartphone, do sistema operativo ou das aplicações instaladas, algumas funções da chamada com mãos-livres poderão não ser utilizadas corretamente.
- A função de microfone desligado funciona para os microfones na coluna de pescoço. Não afeta as definições dos microfones no software do seu smartphone ou computador.

Tópico relacionado

- [Ligar a coluna de pescoço a um smartphone Android™ e a um iPhone através de uma ligação por BLUETOOTH](#)
- [Terminar a ligação por BLUETOOTH \(após a utilização\)](#)
- [Fazer uma chamada](#)

5-030-725-81(1) Copyright 2021 Sony Corporation

Coluna sem fios para pescoço
SRS-NB10

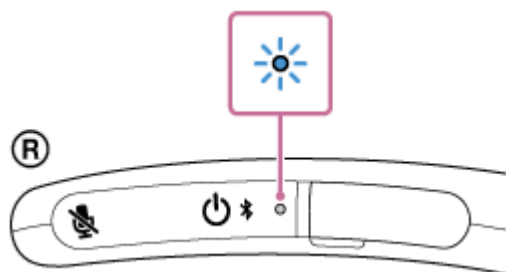
Fazer uma chamada

Pode desfrutar de chamadas no modo mãos-livres com um telemóvel BLUETOOTH que suporte o perfil BLUETOOTH HFP (Hands-free Profile) ou HSP (Headset Profile) através de uma ligação por BLUETOOTH.

- Se o seu telemóvel BLUETOOTH suportar tanto o perfil HFP como o perfil HSP, defina-o como HFP.
- As operações podem variar consoante o telemóvel BLUETOOTH utilizado. Consulte as instruções de operação fornecidas com o telemóvel.

1 Ligue a coluna de pescoço a um telemóvel BLUETOOTH.

Uma vez estabelecida a ligação por BLUETOOTH, ouve a orientação por voz (BLUETOOTH connected (BLUETOOTH ligado)) proveniente da coluna de pescoço e o indicador na coluna de pescoço começa a piscar a azul.



2 Utilize o telemóvel BLUETOOTH para fazer uma chamada.

Quando fizer uma chamada, a reprodução é colocada em pausa e ouve-se o tom da marcação através da coluna de pescoço.

A coluna de pescoço está equipada com microfones omnidirecionais incorporados. Pode falar sem ter de ter em conta a localização dos microfones.



Se não ouvir o tom da marcação através da coluna de pescoço

- A coluna de pescoço pode não estar ligada a um telemóvel BLUETOOTH com HFP ou HSP. Verifique o estado da ligação no telemóvel BLUETOOTH.
- Mude o dispositivo da chamada para a coluna de pescoço mantendo premido o botão (reproduzir/chamar) durante cerca de 2 segundos.


3 Com o telemóvel a tocar ou com uma conversa por telemóvel em curso, ajuste o volume premindo os botões +/- (volume) na coluna de pescoço ou utilizando o telemóvel BLUETOOTH.



Para desligar os microfones

Prima o botão  (microfone desligado) na coluna de pescoço.



Com uma conversa por telemóvel em curso, se premir o botão , aciona a orientação por voz (Mic OFF (Microfone desligado)) a indicar que os microfones estão desligados*. Quando voltar a premir o botão, ouve a orientação por voz (Mic ON (Microfone ligado)) a indicar que os microfones estão ligados.

* O estado de microfones desligados é indicado pelo som de notificação emitido a intervalos de 7 segundos.

4 Para terminar uma chamada, prima o botão (reproduzir/chamar).

Se estava a ouvir música antes da chamada, a reprodução da música é retomada quando a chamada terminar. Se terminar a chamada utilizando o telemóvel BLUETOOTH, a reprodução da música também é retomada quando a chamada terminar, se estava a ouvir música antes da chamada.

Sugestão

- O volume da reprodução de música e o volume da conversa por telemóvel são definidos de forma independente na coluna de pescoço. Se alterar o volume durante uma conversa por telemóvel, não afeta o volume da reprodução de música.

Nota

- Dependendo do telemóvel BLUETOOTH utilizado, a reprodução da música pode não ser colocada em pausa quando fizer uma chamada.
- Utilize um telemóvel BLUETOOTH a pelo menos 50 cm da coluna de pescoço. Poderá ocorrer ruído se a coluna de pescoço e o telemóvel BLUETOOTH estiverem demasiado próximos.
- A função de microfone desligado funciona para os microfones na coluna de pescoço. Não afeta as definições dos microfones no software do seu smartphone ou computador.

Tópico relacionado

- [Ligar a coluna de pescoço a um smartphone Android™ e a um iPhone através de uma ligação por BLUETOOTH](#)
- [Terminar a ligação por BLUETOOTH \(após a utilização\)](#)
- [Receber uma chamada](#)

Coluna sem fios para pescoço
SRS-NB10

Acerca do indicador na coluna de pescoço

O indicador proporciona as seguintes informações relativamente à coluna de pescoço.

●: Aceso a azul / ●: Aceso a laranja / -: Apagado

A coluna de pescoço é ligada

●-● (Pisca duas vezes a azul.)

Se a restante carga da bateria da coluna de pescoço for 20% ou menos (precisa de carregamento), o comportamento do indicador é o seguinte:

●●●●●●●●●● (Pisca lentamente 10 vezes a laranja.)

A coluna de pescoço é desligada

●●●●●●●●●● (Permanece aceso a azul durante cerca de 2 segundos.)

A bateria incorporada da coluna de pescoço pode estar com pouca carga

●●●●●●●●●● (Pisca lentamente 10 vezes a laranja.)


Informações sobre a função BLUETOOTH

- A coluna de pescoço está no modo de emparelhamento:
●●●●●●●●●● (Pisca duas vezes a azul continuamente.)
- Uma tentativa de ligação está em espera/em curso:
●●●●●●●●●● (Pisca a azul a intervalos de cerca de 1 segundo durante 30 segundos.)
Se a restante carga da bateria da coluna de pescoço for 20% ou menos (precisa de carregamento), o comportamento do indicador é o seguinte:
●●●●●●●●●● (Pisca a laranja a intervalos de cerca de 1 segundo durante 30 segundos.)
- A ligação está estabelecida:
●●●●●●●●●● (Pisca rapidamente a azul durante cerca de 5 segundos.)
- A ligação continua estabelecida/O operador utilizou um botão:
●●●●●●●●●● (Pisca a azul a intervalos de cerca de 5 segundos durante 30 segundos.)
Se a restante carga da bateria da coluna de pescoço for 20% ou menos (precisa de carregamento), o comportamento do indicador é o seguinte:
●●●●●●●●●● (Pisca a laranja a intervalos de cerca de 5 segundos durante 30 segundos.)
- O operador recebe uma chamada:
●●●●●●●●●● (Pisca rapidamente a azul continuamente.)






Quanto à indicação de uma ligação em espera/em curso ou de que uma ligação continua estabelecida/o operador utilizou um botão, o indicador apaga-se automaticamente num período de tempo predefinido. Quando o operador realiza uma operação na coluna de pescoço, o indicador, mais uma vez, pisca continuamente durante um período de tempo predefinido.

Informações sobre o carregamento da bateria

- O carregamento está em curso:
●●●●●●●●●● (Fica aceso a laranja.)
Terminado o carregamento, o indicador apaga-se.

- Há uma anomalia no carregamento da bateria (p. ex., uma temperatura anormal da bateria):
 (Pisca duas vezes a laranja continuamente.)

Outras informações

- A inicialização está concluída:
 (Pisca 4 vezes a azul.)
Para mais detalhes, consulte [Inicializar a coluna de pescoço](#).
- A função Desligamento Automático é desativada:
 (Pisca 3 vezes a laranja.)
- A função Desligamento Automático é ativada:
 (Pisca duas vezes a laranja.)
- A seleção da preferência “Prioridade à ligação estável” é ativada para a qualidade da reprodução de música através de ligações por BLUETOOTH:
 (Pisca 3 vezes a azul.)
- A seleção da preferência “Prioridade à qualidade de som” é ativada para a qualidade da reprodução de música através de ligações por BLUETOOTH:
 (Pisca duas vezes a azul.)

Tópico relacionado

- [Peças e controlos](#)
- [Inicializar a coluna de pescoço](#)

Coluna sem fios para pescoço
SRS-NB10

Precauções

Sobre a segurança

- Consulte o Guia de referência fornecido com a coluna de pescoço.
- Informações importantes, como o nome do modelo, estão localizadas na parte inferior da coluna de pescoço.
- Se sentir desconforto ao utilizar a coluna de pescoço, pare imediatamente de a usar.
- Assegure-se de que está acordado enquanto tiver a coluna de pescoço colocada no seu pescoço.
- Se tiver um problema de pele, como, por exemplo, comichão, erupção cutânea ou vermelhidão, enquanto tiver a coluna de pescoço colocada no seu pescoço, deixe de a utilizar. Se a utilização da coluna de pescoço no seu pescoço incomodar a sua pele, pare logo de utilizar a coluna de pescoço e consulte o seu médico ou revendedor.
- Coloque a coluna no pescoço de uma forma adequada, de modo a não sentir vibrações da coluna de pescoço nas partes laterais do seu pescoço e evitar um problema de saúde ou prejudicar a sua saúde.
- Não ouça música num volume alto durante um longo período de tempo. Se ouvir música durante horas num volume ensurdecedor, pode prejudicar a sua audição. Para proteger a sua audição, mantenha o volume num nível apropriado.
- Inicialmente, mantenha o volume baixo. Um som alto repentino pode afetar a sua audição. Aconselha-se a aumentar o volume gradualmente.
- Não utilize a coluna de pescoço ao caminhar, conduzir ou andar de bicicleta. Se o fizer, pode causar acidentes de trânsito.
- Não utilize num local perigoso, exceto se conseguir ouvir o som circundante.

Sobre a eletricidade estática

- A eletricidade estática acumulada no corpo pode causar um ligeiro formigueiro à volta do pescoço. Para reduzir o efeito, vista roupa feita de materiais naturais que suprimam a geração de eletricidade estática.

Sobre a instalação

- Para eliminar o risco de avarias, evite colocar ou deixar a coluna de pescoço nos seguintes locais:
 - Um local exposto a altas temperaturas, como, por exemplo, à luz direta do sol ou de um equipamento de iluminação, perto de uma fonte de calor ou numa sauna
 - Dentro de um carro com os vidros fechados (sobretudo no verão)
 - Um local sujeito a pó excessivo
 - Um local sujeito a fortes vibrações
 - Um local onde guarda cosméticos, tais como protetores solares, bem como produtos químicos, tais como inseticidas
- Coloque esta coluna de pescoço numa superfície plana e nivelada. Quando colocada numa superfície inclinada, a coluna de pescoço pode cair para o lado ou cair mesmo da superfície devido à sua própria vibração, resultando em

ferimentos, avarias ou diminuição do desempenho.

- Dependendo das condições onde a coluna de pescoço for colocada, ela pode cair da superfície. Não deixe objetos de valor perto da coluna de pescoço.
- Esta coluna de pescoço não é antimagnética. Mantenha objetos suscetíveis a magnetismo (cassetes gravadas, relógios, cartões bancários e cartões de crédito com banda magnética, etc.) longe desta coluna de pescoço. Além disso, quando transportar a coluna de pescoço, não se esqueça disto.

Outras

- Não sujeite a coluna de pescoço a impactos excessivos.
- Não utilize ou deixe a coluna de pescoço num ambiente extremamente frio ou quente (temperatura fora da amplitude térmica de 5 °C – 35 °C). Se a coluna de pescoço foi utilizada ou deixada fora da amplitude térmica acima, a coluna de pescoço pode parar automaticamente para proteger os circuitos internos.
- Se tiver alguma dúvida ou problema relativamente à coluna de pescoço que não estejam abrangidos neste Guia de ajuda, consulte o revendedor Sony mais próximo.

Coluna sem fios para pescoço
SRS-NB10

Notas sobre o carregamento

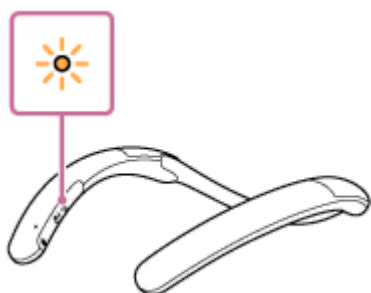
Duração da carga da bateria incorporada de iões de lítio

- Mesmo que não pretenda utilizar a coluna de pescoço por um período prolongado, carregue a bateria incorporada suficientemente a cada 6 meses para manter o seu desempenho.
- Se a coluna de pescoço não for utilizada por um período prolongado, pode demorar mais tempo a carregar a bateria incorporada.
- A carga da bateria recarregável incorporada tem uma duração. Com o passar do tempo e o incremento do número de vezes que a bateria incorporada é utilizada, a capacidade da bateria recarregável incorporada diminui gradualmente. Quando o tempo durante o qual a bateria incorporada pode ser utilizada parecer bastante mais curto, apesar de ter sido totalmente carregada, contacte o seu revendedor Sony mais próximo.
- Quando o tempo durante o qual a bateria incorporada pode ser utilizada parecer bastante mais curto, a bateria recarregável incorporada pode ter chegado ao fim da sua vida útil.
- A duração da carga da bateria recarregável incorporada difere consoante a utilização, o ambiente e o método de armazenamento.

Cuidado

Quando a coluna de pescoço detetar uma anomalia como as seguintes, ao carregar a bateria, o indicador pisca duas vezes a laranja continuamente.

- A temperatura ambiente ultrapassa o intervalo de 5 °C – 35 °C.
- Há um problema com a bateria incorporada.
- Quando o carregamento da bateria incorporada continua durante um longo período de tempo.



Quando for detetada uma anomalia da bateria incorporada, interrompa o carregamento imediatamente, aguarde um pouco e, em seguida, carregue a bateria incorporada novamente. Se o problema persistir, contacte o seu revendedor Sony mais próximo.

Nota

- Enquanto a bateria estiver a ser carregada, a coluna de pescoço não se liga e não é possível utilizar a função BLUETOOTH.
- Terminado o carregamento da bateria, não se esqueça de fechar a tampa da porta de entrada DC (USB Type-C®) para evitar o risco de avaria causada por suor ou entrada de água.
- O tempo de carregamento varia consoante as condições de utilização da bateria incorporada.

- Carregue a coluna de pescoço numa temperatura ambiente entre 5 °C e 35 °C.
- A coluna de pescoço também pode ser carregada quando a temperatura ambiente for de 14 °C ou menos. Contudo, o carregamento poderá demorar muito tempo.
- A coluna de pescoço aquece durante o carregamento. Não se trata de uma avaria.
- Evite a exposição a mudanças de temperatura rápidas, à luz direta do sol, nevoeiro, areia, poeira ou choque elétrico. Além disso, nunca deixe a coluna de pescoço num carro estacionado ao sol.
- Pode carregar a bateria incorporada da coluna de pescoço ligando a coluna de pescoço a um computador que também esteja equipado com uma porta de carregamento USB. Contudo, nem todos os computadores são testados e compatíveis com este procedimento, o qual não é aplicável aos computadores feitos em casa.
- Num ambiente extremamente frio ou quente, o carregamento pára por motivos de segurança. O carregamento da coluna de pescoço também pára se demorar muito tempo. Para resolver estes problemas, desligue o cabo USB da coluna de pescoço e ligue-o novamente com uma temperatura operacional entre os 5 °C e 35 °C.
- O carregamento através de um hub USB só está garantido quando utilizar um hub USB autoalimentado que tenha um logótipo de produto autorizado.
- Enquanto a coluna de pescoço estiver ligada a um computador que não esteja ligado a uma tomada de CA, a coluna de pescoço consome a carga da bateria do computador. Não deixe o computador com a coluna de pescoço ligada durante muito tempo, para evitar que a carga da bateria do computador se esgote.

Tópico relacionado

- [Carregar a coluna de pescoço](#)

Coluna sem fios para pescoço
SRS-NB10

Notas sobre a capacidade de resistência à água

Desempenho de resistência à água da coluna de pescoço

A coluna de pescoço, com a tampa fechada de forma segura, tem a especificação de resistência à água IPX4^{*1}, conforme especificado em “Grau de proteção contra salpicos de água” da norma IEC60529 “Classificação de proteção contra entrada (Código IP)^{*2}”.

Contudo, a coluna de pescoço não é completamente à prova de água. Não deixe cair a coluna de pescoço em água quente numa banheira nem a utilize propositamente em água.

Líquidos aos quais as especificações de desempenho à prova de água se aplicam

Aplicável	água doce, água da torneira
Não aplicável	líquidos que não os indicados acima (água ensaboada, água com detergente ou de banhos, champô, água de piscina, água quente de nascente, água salgada, etc.)

*1 Equivalência do IPX4: A coluna de pescoço mantém o seu desempenho quando sujeita a salpicos de água de todas as direções. Isto significa que não se encontram vestígios de água no interior da coluna de pescoço após um teste de 10 minutos com 10 L/min de água salpicada de uma distância de 300 mm a 500 mm em todas as direções.

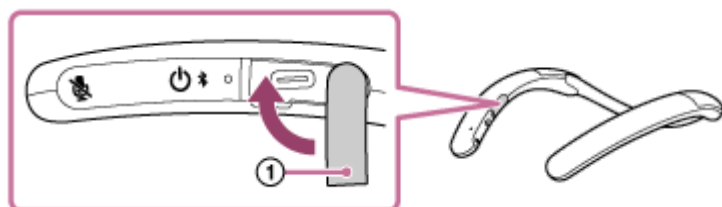
*2 Os acessórios fornecidos e os conectores desta coluna de pescoço (USB) não são resistentes à água. Para reduzir o risco de incêndio ou choque elétrico, não exponha a coluna de pescoço a água nem a gotas de água enquanto utilizar qualquer ou ambos os conectores (USB). Não coloque um vaso ou qualquer outro recipiente com líquido em cima da coluna de pescoço.

O desempenho de resistência à água da coluna de pescoço baseia-se nas nossas medições nas condições aqui descritas. Tenha em atenção que as avarias resultantes da imersão em água provocadas pela utilização incorreta por parte do cliente não são abrangidas pela garantia.

Para evitar a deterioração do desempenho de resistência à água

Verifique o seguinte e utilize a coluna de pescoço corretamente.

- Esta coluna de pescoço não tem uma conceção que lhe permita resistir à pressão de água. Não coloque a coluna de pescoço em água nem diretamente debaixo da água corrente da torneira para evitar uma avaria.
- Não verta nem faça incidir diretamente água a alta temperatura ou ar quente de um secador ou de qualquer outro aparelho sobre a coluna de pescoço. Além disso, nunca utilize a coluna de pescoço num local exposto a altas temperaturas, como numa sauna ou perto de uma fonte de calor.
- Manuseie a tampa ① com cuidado. A tampa assume um papel muito importante na manutenção do desempenho de resistência à água. Quando utilizar a coluna de pescoço, certifique-se de que a tampa está completamente fechada. Quando fechar a tampa, tenha cuidado para não deixar objetos estranhos no interior. Se a tampa não for fechada completamente, o desempenho de resistência à água pode deteriorar-se e podem ocorrer avarias na coluna de pescoço como resultado da entrada de água ou poeira na coluna de pescoço.



Coluna sem fios para pescoço
SRS-NB10

Como cuidar da coluna de pescoço

Pode utilizar a coluna de pescoço mais confortavelmente e durante um período de tempo mais longo seguindo o procedimento de manutenção abaixo indicado.

- Evite que a coluna de pescoço seja exposta a ingredientes químicos de algum produto, como um inseticida ou óleo de bronzear. Quando a coluna de pescoço estiver suja na superfície, remova a sujidade passando suavemente com um pano suave e seco ou com um pano embebido em água da torneira ou água morna bem torcido, antes que a superfície fique manchada com sujidade. Dependendo do tipo de sujidade, porém, esta operação pode não ser suficiente para remover a sujidade.
- Certifique-se de que limpa a humidade depois de utilizar a coluna de pescoço. Se deixar a coluna de pescoço molhada, pode ficar suja com manchas de água, bolor ou afins.
- A qualidade do som pode alterar-se quando a água entra na secção da coluna da coluna de pescoço. Isto, contudo não é indicativo de uma avaria. Limpe a humidade da superfície e coloque a coluna de pescoço num pano seco e macio para drenar a água acumulada no interior da coluna de pescoço. Em seguida, seque a coluna de pescoço num local arejado até a humidade desaparecer.

Nota

- Se a superfície da coluna de pescoço ficar suja, não utilize detergente, diluente, benzina, álcool, etc. para limpar a coluna de pescoço, pois isso afetará a função repelente à água da parte de tecido da coluna de pescoço.
- Especialmente nas regiões frias, certifique-se de que limpa a humidade depois de utilizar a coluna de pescoço. Deixar humidade na sua superfície pode provocar o congelamento e o mau funcionamento da coluna de pescoço.
- Se grãos de areia, etc. entrarem na parte de tecido ou noutra parte da coluna de pescoço, retire-os cuidadosamente. Nunca utilize um aspirador, etc. para limpar a coluna de pescoço. Pode danificar a secção da coluna ou outra parte da coluna de pescoço.

Coluna sem fios para pescoço
SRS-NB10

Acerca da tecnologia sem fios BLUETOOTH

A tecnologia sem fios BLUETOOTH funciona num raio de cerca de 30 m.

Versão e perfis suportados da norma BLUETOOTH

Um perfil é um conjunto normalizado de funções para cada característica dos dispositivos BLUETOOTH. A coluna de pescoço suporta a seguinte versão e os seguintes perfis da norma BLUETOOTH.

Versão BLUETOOTH suportada: Versão 5,1 da norma BLUETOOTH

Perfis BLUETOOTH suportados:

- A2DP (Advanced Audio Distribution Profile): Permite a transmissão e receção de conteúdo musical de alta qualidade.
- AVRCP (Audio Video Remote Control Profile): Permite ajustar o volume, bem como reproduzir música/colocar música em pausa e saltar para o início da faixa seguinte/actual.
- HSP (Headset Profile)*: Permite fazer chamadas e operações no telemóvel.
- HFP (Hands-free Profile)*: Permite fazer chamadas e operações no telemóvel no modo mãos-livres.

* Se o telemóvel com a função BLUETOOTH suportar tanto o perfil HFP como o perfil HSP, utilize o perfil HFP (Hands-free Profile).

Máximo raio de comunicação

Utilize a tecnologia sem fios BLUETOOTH entre a coluna de pescoço e um dispositivo que estejam situados cerca de a 30 m um do outro.

O máximo raio de comunicação pode ser mais curto nas seguintes condições:

- Há um obstáculo, por exemplo, uma pessoa, um objeto metálico ou uma parede, entre a coluna de pescoço e o dispositivo BLUETOOTH.
- Um dispositivo LAN sem fios está a ser utilizado próximo da coluna de pescoço.
- Um micro-ondas está a ser utilizado próximo da coluna de pescoço.
- Um dispositivo que gera radiação eletromagnética está a ser utilizado próximo da coluna de pescoço.

Interferência de outros dispositivos

Dado que os dispositivos BLUETOOTH e a LAN sem fios (IEEE802.11b/g) utilizam a mesma frequência (2,4 GHz), pode ocorrer interferência de micro-ondas, resultando na deterioração da velocidade da comunicação, em ruído ou numa ligação inválida se a coluna de pescoço for utilizada perto de um dispositivo LAN sem fios.

Interferência noutros dispositivos

As micro-ondas emitidas por um dispositivo BLUETOOTH podem afetar o funcionamento de dispositivos médicos eletrónicos. Desligue a coluna de pescoço e outros dispositivos BLUETOOTH nos seguintes locais, pois podem provocar um acidente:

- Na presença de gases inflamáveis, num hospital, comboio, avião ou estação de serviço
- Próximo de portas automáticas ou de um alarme de incêndio

Nota

- Para poder utilizar a função BLUETOOTH, o dispositivo BLUETOOTH a ser ligado tem de ter o mesmo perfil que o da coluna de pescoço. Note, também, que, mesmo que utilize o mesmo perfil, os dispositivos poderão variar no seu funcionamento, consoante as especificações.
- Devido às características da tecnologia sem fios BLUETOOTH, a reprodução de áudio/música na coluna de pescoço está ligeiramente retardada em relação à reprodução no dispositivo BLUETOOTH de origem.

- A coluna de pescoço suporta capacidades de segurança que estão em conformidade com a norma BLUETOOTH, de modo a proporcionar uma ligação segura quando a tecnologia sem fios BLUETOOTH é utilizada, mas a segurança pode não ser suficiente, dependendo da definição. Tenha cuidado ao comunicar com tecnologia sem fios BLUETOOTH.
- Não assumimos qualquer responsabilidade pela fuga de informações durante uma comunicação por BLUETOOTH.
- Os dispositivos BLUETOOTH a ligar à coluna de pescoço têm de estar em conformidade com as normas BLUETOOTH prescritas pela Bluetooth SIG, Inc. e têm de estar certificados como estando em conformidade. Porém, apesar de estarem em conformidade com as normas BLUETOOTH, poderá haver casos em que a tentativa de ligação falha ou em que as operações no dispositivo, o conteúdo apresentado no dispositivo ou os comportamentos do dispositivo variam consoante as características ou especificações do dispositivo BLUETOOTH.
- Pode ocorrer ruído ou interrupção do som, dependendo do dispositivo BLUETOOTH ligado à coluna de pescoço, do ambiente da comunicação e do ambiente da utilização.
- O estabelecimento de uma ligação por BLUETOOTH entre a coluna de pescoço e um dispositivo com um rádio ou sintonizador incorporado pode causar ruído no áudio proveniente do dispositivo. A coluna de pescoço não deve ser utilizada com esse tipo de dispositivo através de uma ligação por BLUETOOTH.
- Mantenha a coluna de pescoço longe de um dispositivo como uma TV, rádio ou sintonizador. A utilização da coluna de pescoço na proximidade desse tipo de dispositivo pode causar ruído no áudio proveniente do dispositivo.

Coluna sem fios para pescoço
SRS-NB10

Renúncia de responsabilidade relativa aos serviços disponibilizados por terceiros

Os serviços disponibilizados por terceiros poderão ser alterados, suspensos ou terminados sem aviso prévio. A Sony não assume qualquer responsabilidade nesses casos.

Coluna sem fios para pescoço
SRS-NB10

Marcas comerciais

- Android é uma marca comercial da Google LLC.
- A marca e os logos BLUETOOTH® são marcas registadas propriedade da Bluetooth SIG, Inc. e a utilização de tais marcas pela Sony Corporation está sob licença.
- WALKMAN e o logótipo WALKMAN são marcas comerciais registadas da Sony Corporation.
- iPhone, iPod touch, Mac e macOS são marcas comerciais da Apple Inc., registadas nos EUA e outros países.
- Microsoft e Windows são marcas comerciais registadas ou marcas comerciais da Microsoft Corporation nos Estados Unidos e/ou noutros países.
- USB Type-C® e USB-C® são marcas comerciais registadas do USB Implementers Forum.
- As outras marcas comerciais e nomes de marcas comerciais são propriedade dos respetivos proprietários.
- As marcas ™ e ® estão omitidas nos documentos.

Coluna sem fios para pescoço
SRS-NB10

O que posso fazer para resolver um problema?

Se a coluna de pescoço não funcionar conforme esperado, experimente os seguintes passos para resolver o problema.

- Encontre os sintomas do problema neste Guia de ajuda e experimente as ações corretivas apresentadas.
- Carregue a coluna de pescoço.
Poderá conseguir resolver alguns problemas carregando a bateria incorporada.
- Reinicialize a coluna de pescoço.
- Inicialize a coluna de pescoço.
As predefinições, como as predefinições do volume, são repostas e todas as informações de emparelhamento são eliminadas.
- Procure informações sobre o problema no site de apoio ao cliente.
- Aceda aos seguintes sites de suporte para obter informações de suporte sobre a sua coluna de pescoço:
 - Para clientes nas Américas:
<https://www.sony.com/am/support>
 - Para clientes na Europa:
<https://www.sony.eu/support>
 - Para clientes na China:
<https://service.sony.com.cn>
 - Para clientes noutros países/regiões:
<https://www.sony-asia.com/support>

Se as operações indicadas acima não funcionarem, consulte o seu revendedor Sony mais próximo.

Tópico relacionado

- [Carregar a coluna de pescoço](#)
- [Reinicializar a coluna de pescoço](#)
- [Inicializar a coluna de pescoço](#)

Coluna sem fios para pescoço
SRS-NB10

Impossível carregar a coluna de pescoço

- Quando utilizar um transformador de CA USB disponível no mercado, certifique-se de que o cabo USB está devidamente ligado à coluna de pescoço e ao transformador de CA USB. Em seguida, certifique-se de que o transformador de CA USB está devidamente ligado a uma tomada de CA.
- Quando utilizar um transformador de CA USB disponível no mercado, certifique-se de que seja capaz de proporcionar uma corrente de saída de 0,5 A (500 mA) ou mais. A utilização de um transformador de CA USB com uma corrente de saída inferior a 0,5 A (500 mA) para o carregamento da bateria não está garantida. O tempo de carregamento também poderá variar dependendo da temperatura ambiente.
- Pode carregar a bateria incorporada da coluna de pescoço ligando o cabo USB ligado à coluna de pescoço a um computador que também esteja equipado com uma porta de carregamento USB. Contudo, nem todos os computadores são testados e compatíveis com este procedimento, o qual não é aplicável aos computadores feitos em casa.
- Dependendo do tipo de transformador de CA USB, o carregamento da bateria poderá falhar.
- O carregamento da bateria por meio de um computador falha quando o computador entrar no modo de espera (suspensão) ou hibernação. Nesse caso, altere as definições de energia do computador e volte a carregar a bateria.

Tópico relacionado

- [Carregar a coluna de pescoço](#)
- [Acerca do indicador na coluna de pescoço](#)

Coluna sem fios para pescoço
SRS-NB10

Impossível ligar a coluna de pescoço ou a coluna de pescoço desliga-se de repente

- Se, depois de ligada a coluna de pescoço, o indicador ficar aceso a azul durante 2 segundos e depois se apagar e a coluna de pescoço se desligar, a bateria recarregável incorporada está sem carga. Carregue a bateria incorporada.
 - A função Desligamento Automático da coluna de pescoço poderá ter sido ativada. Com a função Desligamento Automático ativa, a coluna de pescoço desliga-se automaticamente se a coluna de pescoço sem uma ligação por BLUETOOTH não for utilizada durante cerca de 15 minutos.
 - Enquanto estiver a carregar, a coluna de pescoço não se liga.
-

Tópico relacionado

- [Carregar a coluna de pescoço](#)
- [Função Desligamento Automático](#)

Coluna sem fios para pescoço
SRS-NB10

Não há som/Som apenas de um componente da coluna/Nível de som baixo/Som distorcido/Zumbido ou ruído na saída do som/Sem voz ou baixo volume da voz dos interlocutores de chamadas

- Certifique-se de que tanto a coluna de pescoço como o dispositivo ligado estão ligados.
- Certifique-se de que o volume do dispositivo ligado e da coluna de pescoço está suficientemente alto.
- Certifique-se de que a reprodução está em curso no dispositivo ligado.
- Para utilizar uma aplicação de videochamadas num computador, altere o perfil BLUETOOTH no computador para HFP ou HSP.
Durante uma videochamada, a qualidade do som poderá deteriorar-se consoante as condições do link de comunicação.
- Certifique-se de que os microfones da coluna de pescoço não estão desligados.
- Consulte as definições de áudio no dispositivo BLUETOOTH para se certificar de que a coluna de pescoço está configurada para emitir áudio durante uma conversa telefónica.
- Certifique-se de que a coluna de pescoço tem uma ligação por BLUETOOTH com o dispositivo BLUETOOTH.
- Emparelhe novamente a coluna de pescoço com o dispositivo BLUETOOTH. Se a coluna de pescoço estiver ligada a outro dispositivo BLUETOOTH, termine a ligação por BLUETOOTH com o dispositivo e, em seguida, emparelhe novamente a coluna de pescoço com o dispositivo BLUETOOTH alvo.
- Certifique-se de que a função do equalizador está desativada no dispositivo ligado.
- Dependendo do dispositivo BLUETOOTH, pode alterar a preferência para a qualidade da reprodução de música através de ligações por BLUETOOTH. Nesse caso, selecione a preferência "Prioridade à ligação estável" (SBC). Para mais detalhes, consulte as instruções de operação fornecidas com o seu dispositivo BLUETOOTH.
- Selecione a preferência "Prioridade à ligação estável" (SBC) para a qualidade da reprodução de música através de ligações por BLUETOOTH.
- Certifique-se de que o computador está configurado para emitir áudio através da coluna de pescoço quando ligado à coluna de pescoço.
- Quando escutar música de um computador através da coluna de pescoço, a qualidade do som pode ser má (p. ex., dificuldade em ouvir o som vocal, etc.) nos primeiros segundos após o estabelecimento da ligação. Isto deve-se às especificações do computador (o sistema dá prioridade à ligação estável no início da comunicação e depois muda para a prioridade à qualidade do som após alguns segundos) e não é indicativo de uma avaria da coluna de pescoço.
Se a qualidade do som não melhorar após alguns segundos, opere o computador de modo a estabelecer uma ligação A2DP. Para mais detalhes sobre as operações no computador, consulte as instruções de operação fornecidas com o computador.
- Se a coluna de pescoço e o dispositivo BLUETOOTH de origem para a reprodução de música estiverem ligados com o perfil BLUETOOTH HFP ou HSP, opere o dispositivo BLUETOOTH de modo a alterar o perfil para A2DP.
- Afaste a coluna de pescoço de um dispositivo como um forno micro-ondas e um ponto de acesso LAN sem fios.
- Aproxime a coluna de pescoço do dispositivo BLUETOOTH. Se houver algum obstáculo entre a coluna de pescoço e o dispositivo BLUETOOTH, tire-o do caminho.

- O estabelecimento de uma ligação por BLUETOOTH entre a coluna de pescoço e um dispositivo com um rádio ou sintonizador incorporado pode causar ruído no áudio proveniente do dispositivo. A coluna de pescoço não deve ser utilizada com esse tipo de dispositivo através de uma ligação por BLUETOOTH.
- Quando utilizar a coluna de pescoço, mantenha-a longe de um dispositivo como uma TV, rádio ou sintonizador. A utilização da coluna de pescoço na proximidade desse tipo de dispositivo pode causar ruído no áudio proveniente do dispositivo.

Tópico relacionado

- [Ligar a coluna de pescoço a um smartphone Android™ e a um iPhone através de uma ligação por BLUETOOTH](#)
- [Ouvir música de um dispositivo através de uma ligação por BLUETOOTH](#)
- [Selecionar a qualidade da reprodução de música através de ligações por BLUETOOTH \(Codec\)](#)
- [Acerca do indicador na coluna de pescoço](#)
- [Receber uma chamada](#)
- [Fazer uma chamada](#)

Coluna sem fios para pescoço
SRS-NB10

Impossível emparelhar a coluna de pescoço com um dispositivo BLUETOOTH




- Coloque o dispositivo BLUETOOTH a uma distância de 1 m da coluna de pescoço.
 - Uma vez inicializada a coluna de pescoço, esta poderá não conseguir ligar-se ao iPhone previamente emparelhado. Nesse caso, elimine as informações de emparelhamento da coluna de pescoço do iPhone e depois emparelhe-os novamente.
 - Certifique-se de que o dispositivo BLUETOOTH a emparelhar com a coluna de pescoço está ligado e que a função BLUETOOTH está ativada no dispositivo.
 - Se o nome da coluna de pescoço não aparecer no dispositivo BLUETOOTH a emparelhar com a coluna de pescoço, desative a função BLUETOOTH no dispositivo e depois volte a ativá-la. Isto poderá resolver o problema.
-

Tópico relacionado

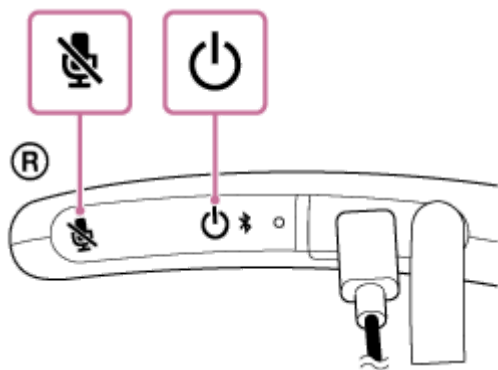
- [Acerca do indicador na coluna de pescoço](#)
- [Inicializar a coluna de pescoço](#)

Coluna sem fios para pescoço
SRS-NB10

Reinicializar a coluna de pescoço

Nas seguintes situações, prima simultaneamente o botão  (corrente)/  (BLUETOOTH) e o botão  (microfone desligado), com o carregamento em curso, para reinicializar a coluna de pescoço.

- Não consegue utilizar a coluna de pescoço depois de a ter ligado.
- Não consegue utilizar a coluna de pescoço depois de ter resolvido problemas de emparelhamento, etc.






Nota

- A reinicialização da coluna de pescoço não elimina as respetivas informações de emparelhamento.
- A reinicialização da coluna de pescoço pode alterar as definições do respetivo volume e funcionamento.

Coluna sem fios para pescoço
SRS-NB10

Inicializar a coluna de pescoço

Se a coluna de pescoço não funcionar corretamente depois de reinicializada, inicialize a coluna de pescoço para repor as predefinições.

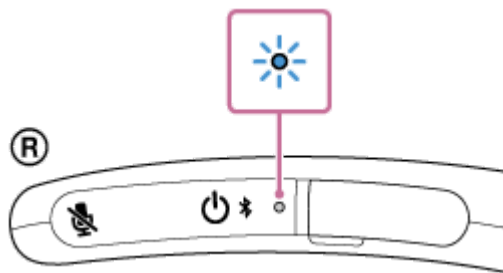
Certifique-se de que a coluna de pescoço está desligada e prima simultaneamente o botão  (corrente)/  (BLUETOOTH) e o botão  (reproduzir/chamar) na coluna de pescoço durante cerca de 7 segundos.

Nota

- Com o carregamento em curso, não é possível inicializar a coluna de pescoço.



Terminada a inicialização, o indicador na coluna de pescoço pisca 4 vezes a azul.



As predefinições, como as predefinições do volume, são repostas e todas as informações de emparelhamento são eliminadas.

Tópico relacionado

- [Ligar a coluna de pescoço a um smartphone Android™ e a um iPhone através de uma ligação por BLUETOOTH](#)
- [Reinicializar a coluna de pescoço](#)