

Trådlös nackhögtalare
SRS-NB10

I det följande beskrivs hur man använder denna nackhögtalare. Välj ett ämne från navigeringsfönstret. Utförande och specifikationer kan ändras utan föregående meddelande.

Komma igång

[Delar och kontroller](#)

Strömkälla/laddning

- [Laddning av nackhögtalaren](#)
- [Slå på strömmen](#)
- [Stänga av strömmen](#)
- [Funktionen Automatisk Avstängning](#)

Göra anslutningar

Datoranslutning

- [Ansluta nackhögtalaren till en dator via en BLUETOOTH®-anslutning_\(Windows\)](#)
- [Ansluta nackhögtalaren till en kopplad dator via en BLUETOOTH-anslutning_\(Windows\)](#)
- [Ansluta nackhögtalaren till en dator via en BLUETOOTH-anslutning_\(Mac\)](#)

[Ansluta nackhögtalaren till en kopplad dator via en BLUETOOTH-anslutning \(Mac\)](#)

Smartphone-anslutning

[Ansluta nackhögtalaren till en Android™-smartphone eller en iPhone via en BLUETOOTH-anslutning](#)

[Ansluta nackhögtalaren till en kopplad Android-smartphone eller en kopplad iPhone via en BLUETOOTH-anslutning](#)

Flerpunktsanslutning

[Ansluta nackhögtalaren till en dator och en smartphone i flerpunktsanslutning](#)

[Ansluta nackhögtalaren till en musikspelare och en smartphone i flerpunktsanslutning](#)

[Ansluta nackhögtalaren till 2 Android-smartphones i flerpunktsanslutning](#)

[Ansluta nackhögtalaren till en Android-smartphone och en iPhone i flerpunktsanslutning](#)

Lyssna på musik

BLUETOOTH-enhet

[Lyssna på musik från en enhet via BLUETOOTH-anslutning](#)

[Välja kvalitet för musikuppspelning via BLUETOOTH-anslutningar \(codec\)](#)

[Avsluta BLUETOOTH-anslutningen \(efter användning\)](#)

Telefonsamtal

[Ringa ett videosamtal på en dator](#)

[Ta emot ett samtal](#)

[Ringa ett samtal](#)

Information

[Om indikatorn på nackhögtalaren](#)

Anmärkingar om användning

[Försiktighetsanvisningar](#)

[Anmärkingar om laddning](#)

[Anmärkning gällande vattenbeständig funktion](#)

[Ta hand om nackhögtalaren](#)

[Om trådlös BLUETOOTH-teknik](#)

[Ansvarsbegränsning avseende tjänster som erbjuds av tredje parter](#)

[Varumärken](#)

Felsökning

Vad kan jag göra för att lösa ett problem?

Strömförsörjning

└ [Det går inte att ladda nackhögtalaren](#)

└ [Det går inte att slå på nackhögtalaren eller nackhögtalaren stängs plötsligt av](#)

Ljud

└ [Inget ljud/Ljud från bara en högtalarkomponent/Låg ljudnivå/Förvrängt ljud/Brummande ljud eller brus matas ut från högtalaren/Ingen röst hörs eller låg röst från de som ringer](#)

BLUETOOTH-anslutning

└ [Det går inte att koppla nackhögtalaren med en BLUETOOTH-enhet](#)

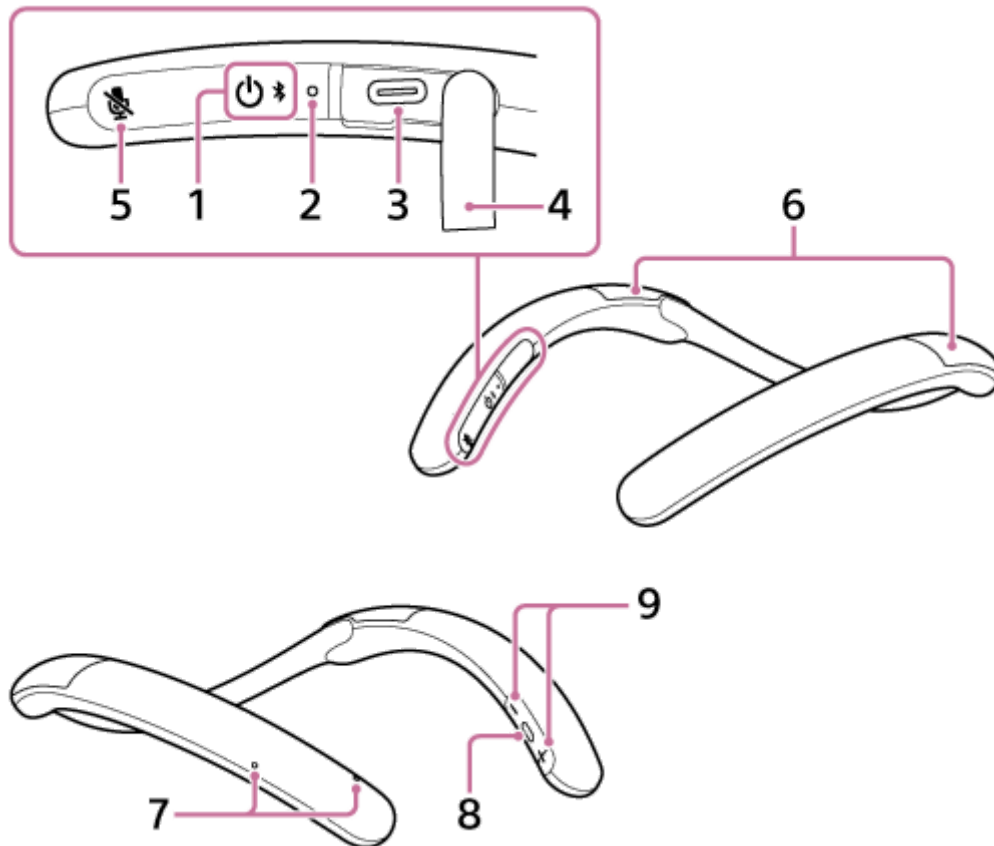
Återställning

└ [Återställa nackhögtalaren](#)

└ [Initiera nackhögtalaren](#)

Trådlös nackhögtalare
SRS-NB10

Delar och kontroller



1. Knappen (ström)/ (BLUETOOTH)
2. Indikator (lyser i orange eller blått)
Lyser i orange medan batteriladdning pågår. Ström- eller kommunikationsstatusen för nackhögtalaren anges av den orange eller blåa indikatorn.
3. DC ingångsport (USB Type-C®)*
4. Lock
5. Knappen (mikrofon av)
6. Högtalarkomponenter
7. Mikrofoner (2 platser)
8. Knappen (uppspelning/samtal)
9. Knapparna -/+ (volym)

* Porten är inte kompatibel med musikuppspelning.

Relaterade avsnitt

- [Om indikatorn på nackhögtalaren](#)

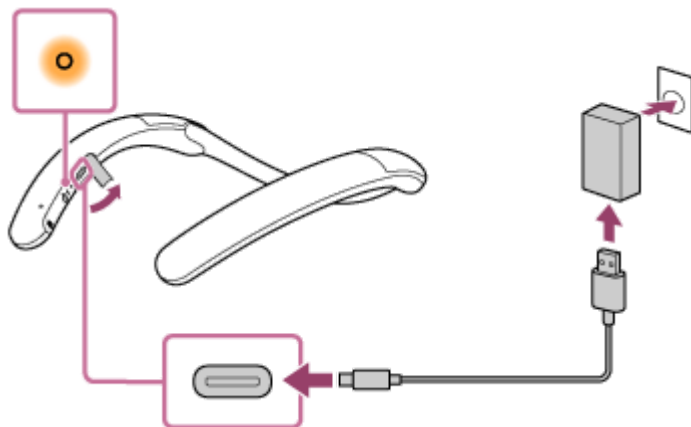
Trådlös nackhögtalare
SRS-NB10

Laddning av nackhögtalaren

Nackhögtalaren är utrustad med ett uppladdningsbart inbyggt litiumjonbatteri. Ladda batteriet med en kommersiellt tillgänglig USB-nätadapter och den medföljande USB Type-C®-kabeln innan nackhögtalaren används. När nackhögtalaren används för första gången, se till att ladda det inbyggda batteriet i minst 1 timme innan nackhögtalaren slås på.

1 Anslut nackhögtalaren till ett nätuttag för att ladda den.

Anslut ena änden på den medföljande USB Type-C-kabeln till DC ingångsporten på nackhögtalaren och den andra änden till en kommersiellt tillgänglig USB-nätadapter, och anslut sedan USB-nätadaptern till ett nätuttag. Nackhögtalaren har stöd för USB-nätadapterar som kan leverera en utgångsström på 0,5 A (500 mA). Användning av andra enheter för batteriladdning kan inte garanteras att fungera.



Indikatorn lyser i orange medan laddning pågår.

Den uppskattade laddningstiden varierar beroende på utmatningskapaciteten för den anslutna kommersiellt tillgängliga USB-nätadaptern. Dessutom kan det ta längre tid än den nedan uppgivna laddningstiden beroende på typen av och specifikationerna för USB-nätadaptern och USB-kabeln. Laddningstiden kan också skilja sig från den nedan angivna tiden beroende på omgivningstemperaturen.

Följande tid anges som en referens.

- När en kommersiellt tillgänglig USB-nätadapter som kan leverera en utgångsström på 0,5 A (500 mA) är ansluten, tar det cirka 4 timmar* att ladda klart och den orange indikatorn släcks.
- När en kommersiellt tillgänglig USB-nätadapter används, se till att den kan leverera en utgångsström på 0,5 A (500 mA) eller mer.

* Tid som krävs för att ladda det tomma uppladdningsbara batteriet till full kapacitet när omgivningstemperaturen är inom intervallet 15 °C - 35 °C. Den tid som krävs kan variera beroende på hur nackhögtalaren används.

Efter att du har kopplat från USB-kabeln från nackhögtalaren när batteriladdningen är klar, se till att stänga locket ordentligt.

Locket är väldigt viktigt när det gäller enhetens vattenbeständighet.

Kontrollera slutförd laddning

Om det inbyggda batteriet är fulladdat när du ansluter nackhögtalaren till ett nätuttag med en kommersiellt tillgänglig USB-nätadapter, tänds indikatorn i orange och släcks sedan efter några minuter.

- Vid användning av Android-smartphone med OS 8.1 eller senare installerat

När nackhögtalaren är ansluten till en Android-smartphone via en HFP (Hands-free Profile) BLUETOOTH-anslutning, tryck på [Settings] - [Device connection] - [Bluetooth] på smartphonen. Den återstående batterikraften för nackhögtalaren visas tillsammans med den anslutna BLUETOOTH-enhetens namn. För detaljer, se bruksanvisningen som medföljde din Android-smartphone.


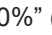
Observera att den återstående batterikraften som visas på smartphonen kan skilja sig från den faktiska återstående batterikraften för nackhögtalaren. Betrakta denna information som en referens.

- **Vid användning av iPhone med iOS 10.0 eller senare installerat**

Medan nackhögtalaren är ansluten till iPhone via en HFP (Hands-free Profile) BLUETOOTH-anslutning, visas den återstående batterikraften för nackhögtalaren på widgetskrimen på iPhone. För detaljer, se bruksanvisningen som medföljde din iPhone.

Observera att den återstående batterikraften som visas på iPhone kan skilja sig från den faktiska återstående batterikraften för nackhögtalaren. Betrakta denna information som en referens.

Kontrollera batterinivån för det uppladdningsbara inbyggda batteriet

Medan nackhögtalaren är påslagen och du trycker på knappen  (ström)/  (BLUETOOTH) på den högra halvan av nackhögtalaren, startas någon av följande röstvägledning i enlighet med den återstående batterikraften.

- 81% - 100%: "Battery fully charged" (Batteri fulladdat)
- 61% - 80%: "Battery about 80%" (Batteri cirka 80%)
- 41% - 60%: "Battery about 60%" (Batteri cirka 60%)
- 21% - 40%: "Battery about 40%" (Batteri cirka 40%)
- 1% - 20%: "Battery about 20%" (Batteri cirka 20%)

Drifttid för inbyggt batteri (då en BLUETOOTH-anslutning används)

- Cirka 20 timmar
 - Nackhögtalarens volymnivå är inställd på 22.
- Cirka 7 timmar
 - Nackhögtalarens volymnivå är inställd på maximal nivå (31).

Drifttid för inbyggt batteri (efter att det inbyggda batteriet har laddats i 10 minuter)

10 minuters laddning ger ungefär 60 minuters musikuppspelning. (Förutsatt att nackhögtalarens volymnivå är inställd på 22.)

Drifttiden för det inbyggda batteriet ovan är uppmätt med vår angivna musikkälla.

Faktisk prestatonstid kan variera från den angivna tiden beroende på volymen, låtar spelade, omgivande temperatur, och användningsförhållanden.

När det inbyggda batteriet börjar bli svagt

När du hör röstvägledningen (Low Battery, Please Recharge Speaker (Svagt batteri, Var god och ladda högtalaren)) och indikatorn börjar blinka långsamt i orange, börjar det uppladdningsbara inbyggda batteriet att bli svagt. Ladda nackhögtalaren i god tid i förväg.

När det uppladdningsbara inbyggda batteriet är tomt, hör du ett meddelandeljud och röstvägledningen (Please Recharge Speaker. Power Off. (Var god och ladda högtalaren. Ström av.)) och nackhögtalaren stängs av automatiskt. Ladda nackhögtalaren.

Tips

- Du kan också ladda nackhögtalarens inbyggda batteri genom att ansluta USB-kabeln ansluten till nackhögtalaren till en dator som är utrustad med en USB-laddningsport. Men inte alla datorer testas och befinns kompatibla med denna procedur och proceduren är inte tillämplig på hembyggda datorer.

OBS!

- När nackhögtalaren ansluts till ett nätuttag eller en dator stängs nackhögtalaren av automatiskt. Medan nackhögtalaren är ansluten till en strömkälla slås nackhögtalaren inte på.
- I en extremt kall eller varm miljö avbryts laddningen av säkerhetsskäl. Om laddningen tar lång tid, resulterar även det i att laddningen av nackhögtalaren avbryts. För att lösa dessa problem, koppla från USB-kabeln och anslut den igen inom en användningstemperatur mellan 5 °C och 35 °C, och ladda sedan nackhögtalaren igen. Var medveten om att rumstemperaturen kan sjunka till 5 °C eller lägre särskilt vintertid. Ta även omgivningstemperaturen i beaktande för att ladda nackhögtalaren.
- Ladda inte nackhögtalarens inbyggda batteri på platser där vatten kan stänka på den. Den medföljande USB Type-C-kabeln såväl som USB-porten bakom locket är inte utformad att vara vattenbeständig.
- Även om du inte ska använda nackhögtalaren under en längre tid, bör du ladda det inbyggda batteriet tillräckligt var 6:e månad för att behålla dess prestanda.
- När Android-smartphonen är konfigurerad att upprätta BLUETOOTH-anslutningar enbart för musikuppspelning (A2DP), visas inte den återstående batterikraften för nackhögtalaren på smartphonen.
- När Android-smartphonen eller iPhone är konfigurerad att upprätta BLUETOOTH-anslutningar enbart för musikuppspelning (A2DP) i flerpunktsanslutning, visas inte den återstående batterikraften för nackhögtalaren på Android-smartphonen eller iPhone.

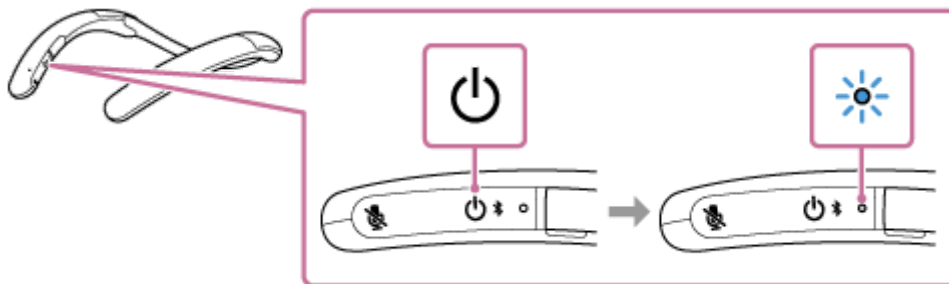
Relaterade avsnitt

- [Slå på strömmen](#)
- [Anmärkningar om laddning](#)

Slå på strömmen

- 1 Tryck på och håll ned knappen  (ström)/  (BLUETOOTH) i cirka 2 sekunder tills du hör röstvägledningen (Power ON (Ström PÅ)).

Nackhögtalaren slås på och indikatorn börjar blinka i blått.



När nackhögtalaren inte har någon information om koppling, till exempel när du använder BLUETOOTH-funktionen för första gången efter inköp, börjar indikatorn att dubbelblinka i blått.



OBS!

- När du hör röstvägledningen (Low Battery, Please Recharge Speaker (Svagt batteri, Var god och ladda högtalaren)) och indikatorn börjar blinka långsamt i orange, börjar det uppladdningsbara inbyggda batteriet att bli svagt. Ladda nackhögtalaren i god tid i förväg.
- När det uppladdningsbara inbyggda batteriet är tomt, hör du ett meddelandeljud och röstvägledningen (Please Recharge Speaker. Power Off. (Var god och ladda högtalaren. Ström av.)) och nackhögtalaren stängs av automatiskt. Ladda nackhögtalaren.

Relaterade avsnitt

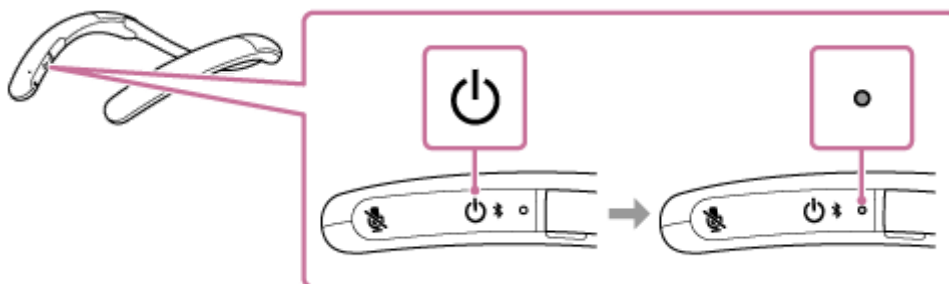
- [Stänga av strömmen](#)
- [Laddning av nackhögtalaren](#)
- [Om indikatorn på nackhögtalaren](#)

Trådlös nackhögtalare
SRS-NB10

Stänga av strömmen

- 1 Tryck på och håll ned knappen  (ström)/  (BLUETOOTH) i cirka 2 sekunder tills du hör röstvägledningen (Power OFF (Ström AV)).

Nackhögtalaren stängs av och den blåa indikatorn släcks.



Relaterade avsnitt

- [Funktionen Automatisk Avstängning](#)

Trådlös nackhögtalare
SRS-NB10

Funktionen Automatisk Avstängning

Nackhögtalaren stängs av automatiskt om den lämnas oanvänd i cirka 15 minuter efter att BLUETOOTH-anslutningen till en BLUETOOTH-enhet har avslutats.

Slå på/stänga av funktionen Automatisk Avstängning

- 1 Slå på nackhögtalaren.
- 2 Tryck på och håll ned knappen  (ström)/  (BLUETOOTH) och knappen - (volym) samtidigt i cirka 5 sekunder.
 - När funktionen Automatisk Avstängning inaktiveras, blinkar indikatorn på nackhögtalaren 3 gånger i orange.
 - När funktionen Automatisk Avstängning aktiveras, blinkar indikatorn på nackhögtalaren två gånger i orange.

Trådlös nackhögtalare
SRS-NB10


Ansluta nackhögtalaren till en dator via en BLUETOOTH®-anslutning (Windows)

Processen för att registrera informationen om en målenhet som krävs för BLUETOOTH-anslutning kallas för koppling. För att använda en enhet i kombination med nackhögtalaren via en BLUETOOTH-anslutning, är det nödvändigt att koppla nackhögtalaren med enheter var för sig.

Operativsystem som stöds

Windows 10, Windows 8.1

Innan du går vidare, se till att göra följande:



- För nackhögtalaren inom ett avstånd på 1 m från din dator.
- Ladda det inbyggda batteriet tillräckligt.
- Ta fram bruksanvisningen som medföljde datorn och ha den till hands för referens.
- För att undvika att ett högt ljud plötsligt matas ut från nackhögtalaren, sänk volymen både på datorn och nackhögtalaren eller stoppa uppspelning av musik.
- Ställ högtalaren i din dator i påslaget läge.
Om högtalaren i din dator är inställd på  (ljud av), matas inget ljud ut i nackhögtalaren.

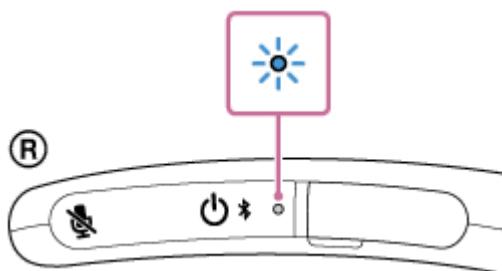
– När högtalaren i din dator är ställd i påslaget läge:



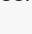
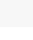
1 Ställ nackhögtalaren i kopplingsläge.

När du kopplar nackhögtalaren med en BLUETOOTH-enhet för första gången efter inköp eller efter att du har initierat nackhögtalaren (och all information om koppling är raderad från nackhögtalaren), kommer nackhögtalaren att automatiskt ställas i kopplingsläge när du slår på nackhögtalaren. Gå i så fall vidare till steg 2.

För att koppla nackhögtalaren med en andra eller följande BLUETOOTH-enhet (om vilken nackhögtalaren har information om koppling), se till att nackhögtalaren är avstängd, och tryck sedan på och håll ned knappen  (ström) /  (BLUETOOTH) i cirka 5 sekunder tills du hör röstvägledningen (BLUETOOTH pairing (BLUETOOTH-parkoppling)). När nackhögtalaren är i kopplingsläge, börjar indikatorn att dubbelblinka i blått.



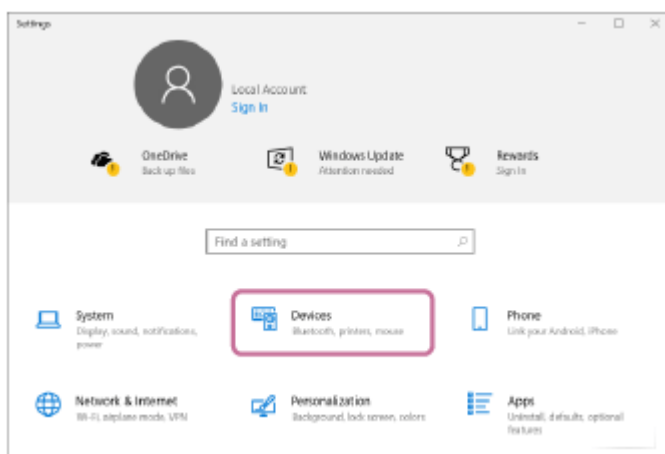
OBS!

- Se till att hålla ned knappen även i händelse av att du hör röstvägledningen (Power ON (Ström PÅ)) efter cirka 2 sekunder efter att du trycker på och håller ned knappen  (ström) /  (BLUETOOTH).

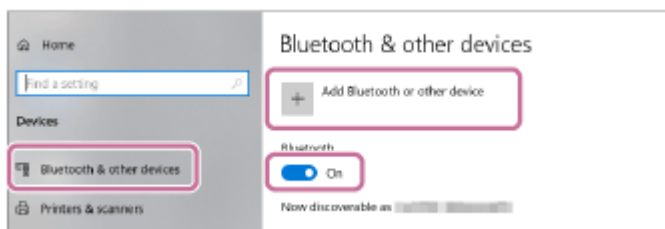
2 Registrera nackhögtalaren till datorn.

För Windows 10

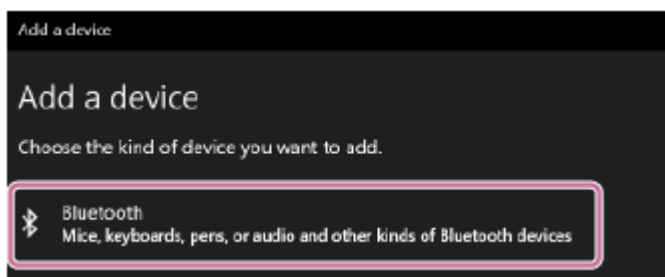
1. Klicka på [Start]-knappen, sedan på [Settings].
2. Klicka på [Devices].



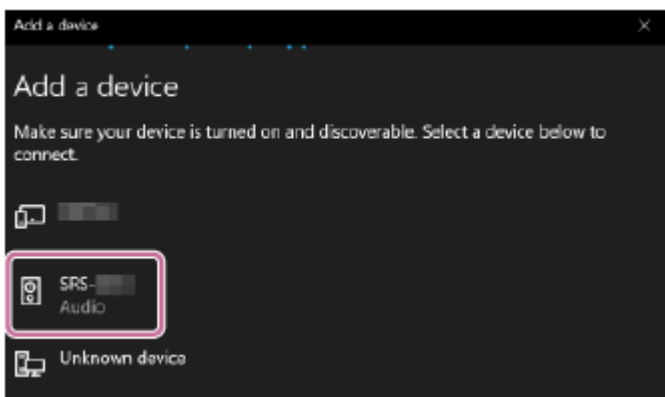
3. Klicka på [Bluetooth & other devices]-fliken, klicka på [Bluetooth]-omkopplaren för att slå på BLUETOOTH-funktionen, och klicka sedan på [Add Bluetooth or other device].



4. Klicka på [Bluetooth].

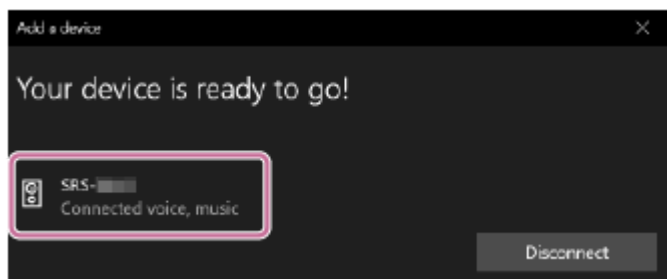


5. Välj [SRS-NB10].



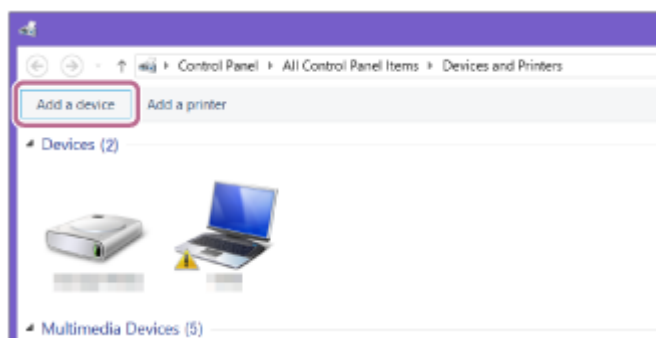
Om [SRS-NB10] inte visas, utför åtgärden igen från steg 1 .

6. När kopplingen är klar, upprättas BLUETOOTH-anslutningen automatiskt och [Connected music] eller [Connected voice, music] visas på skärmen. Gå vidare till steg 3 .

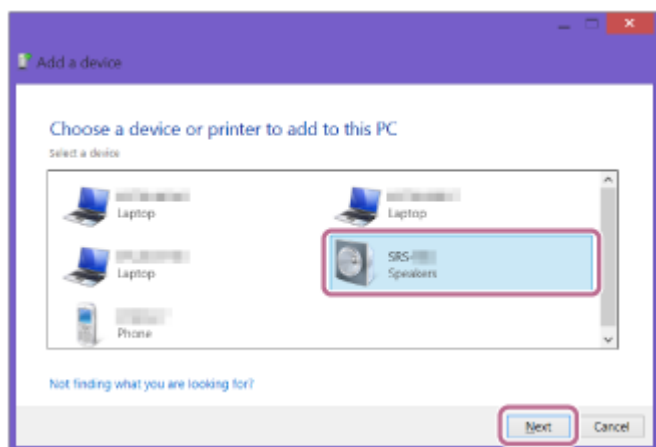


För Windows 8.1

1. Högerklicka på [Start], och klicka sedan på [Control Panel].
När [All Control Panel Items] visas, välj [Devices and Printers].
Om [Control Panel]-skärmen visas i stället för [All Control Panel Items], välj [Large icons] eller [Small icons] från menyn [View by] i det övre högra hörnet av skärmen.
2. Klicka på [Add a device].

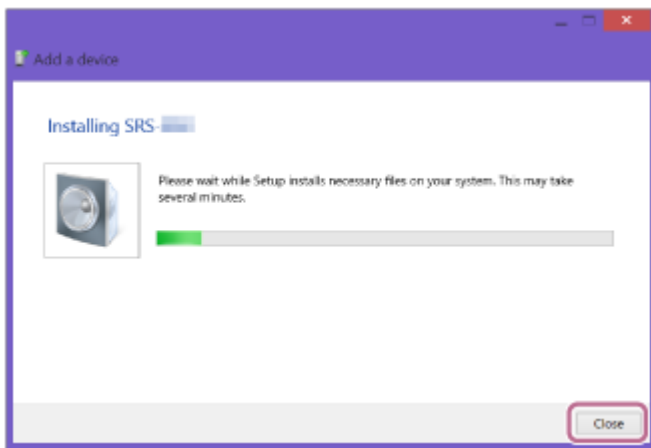


3. Välj [SRS-NB10] och klicka på [Next].

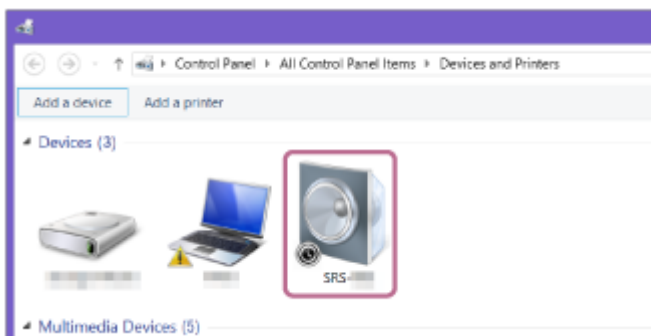


Om [SRS-NB10] inte visas, utför åtgärden igen från steg 1.

4. När följande skärm visas, klicka på [Close].
Datoren börjar installera drivrutinen.

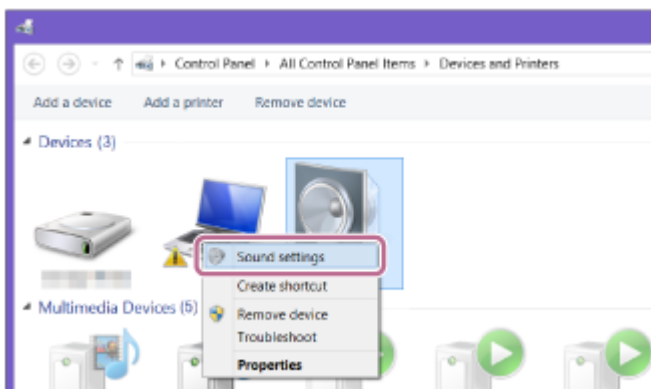


Märket "🔊" visas längst ned till vänster om [SRS-NB10]-ikonen under installationen. När märket "🔊" försvinner, är installationen slutförd. Gå vidare till steg 2 -5.



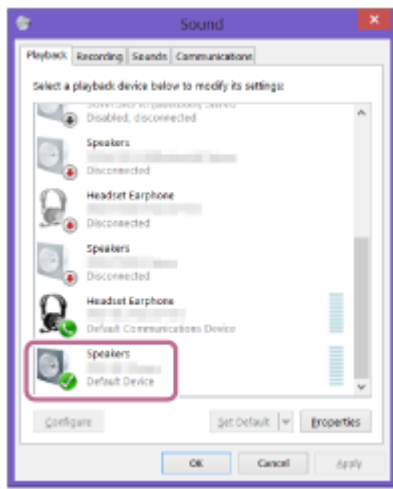
Beroende på datorn kan installationen ta tid. Om installationen av drivrutinen tar för lång tid, kommer funktionen Automatisk Avstängning att orsaka att den stängs av automatiskt. Om detta inträffar, slå på nackhögtalaren igen.

5. Högerklicka på [SRS-NB10] i [Devices] och välj [Sound settings] från menyn som visas.

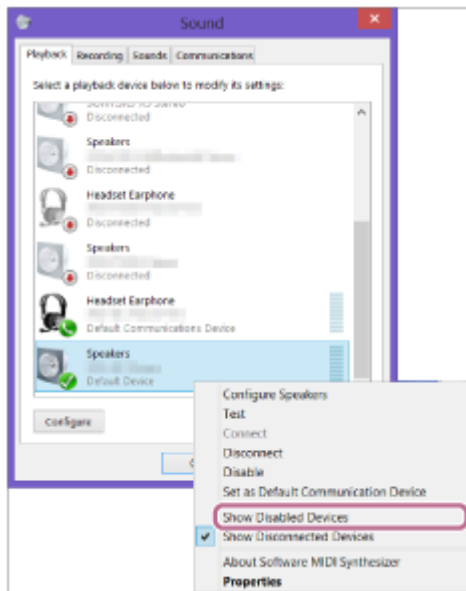


6. Bekräfta [SRS-NB10 Stereo] på [Sound]-skärmen.

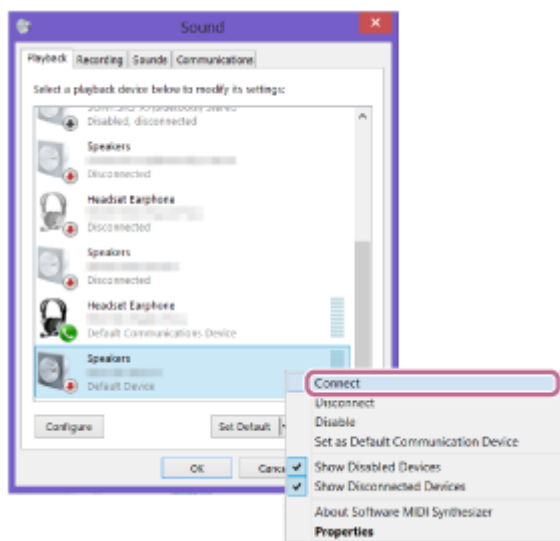
- Om det finns en markering (grön) på [SRS-NB10 Stereo], gå vidare till steg 3 .



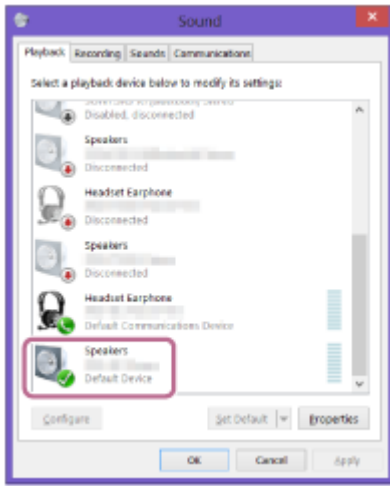
- Om det inte finns någon markering (grön) på [SRS-NB10 Stereo], gå vidare till steg 2 -7.
- Om [SRS-NB10 Stereo] inte visas, högerklicka på [Sound]-skärmen, och välj [Show Disabled Devices] från menyn som visas. Gå sedan vidare till steg 2 -7.



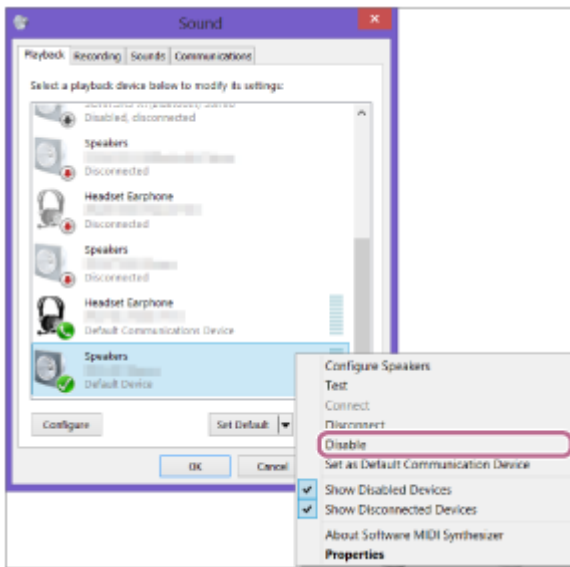
7. Högerklicka på [SRS-NB10 Stereo], och välj [Connect] från menyn som visas.



När nackhögtalaren är ansluten, visas en markering på [SRS-NB10 Stereo] på [Sound]-skärmen. Gå vidare till steg 3 .

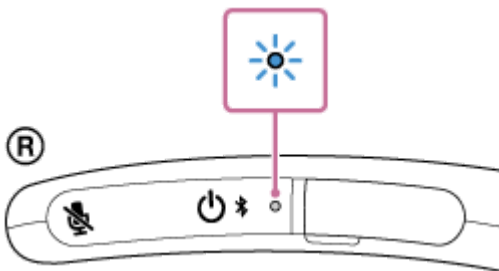


Om det inte går att klicka på [Connect] för [SRS-NB10 Stereo], välj [Disable] för [Default Device] som för tillfället har en markering (grön).



3 Följ anvisningarna på skärmen för att upprätta en BLUETOOTH-anslutning.

När en BLUETOOTH-anslutning är upprättad, hör du röstvägledningen (BLUETOOTH connected (BLUETOOTH anslutet)) från nackhögtalaren och indikatorn på nackhögtalaren börjar blinka i blått.



Om en BLUETOOTH-anslutning inte upprättas, upprepa proceduren igen från steg 1.

Tips

- Anvisningarna ovan ges som ett exempel. För närmare information hänvisar vi till bruksanvisningen som medföljde din dator. Dessutom har inte alla datorer testats och funnits kompatibla med ovanstående procedur och proceduren är inte tillämplig på hembyggda datorer.
- När [SRS-NB10] och [LE_SRS-NB10] visas för anslutningsförsöket, välj [SRS-NB10]. Även om [LE_SRS-NB10] visas först, vänta tills [SRS-NB10] visas.

Det kan ta cirka 30 sekunder till 1 minut innan [SRS-NB10] visas.
Om [SRS-NB10] inte visas, upprepa proceduren igen från steg ❶ .

- Om inmatning av nyckel krävs på dator med Windows 10 eller Windows 8.1, ange "0000".
Nyckeln kan kallas "lösenkod", "PIN-kod", "PIN-nummer" eller "lösenord".

OBS!

- Nackhögtalaren går ur kopplingsläget efter cirka 5 minuter och indikatorn på nackhögtalaren övergår till att blinka långsamt i blått. Men när nackhögtalaren inte har någon information om koppling, till exempel när du använder BLUETOOTH-funktionen på nackhögtalaren för första gången efter inköp, förblir nackhögtalaren i kopplingsläge. Om nackhögtalaren går ur kopplingsläget innan du slutfört proceduren, upprepa proceduren igen från steg ❶ .
- När nackhögtalaren väl är kopplad med BLUETOOTH-enheten, behöver man inte koppla dem igen, utom i följande fall:
 - Information om koppling har raderats under reparation etc.
 - Nackhögtalaren är redan kopplad med 8 enheter och en annan enhet ska kopplas.
Nackhögtalaren kan kopplas med högst 8 BLUETOOTH-enheter. När en ny enhet ska kopplas då 8 enheter redan är kopplade, kommer informationen om koppling för den tidigaste enheten ansluten via en BLUETOOTH-anslutning att bytas ut mot informationen för den nya.
 - Informationen om koppling för nackhögtalaren har raderats från den kopplade BLUETOOTH-enheten.
 - Nackhögtalaren initieras.
All information om koppling raderas. När nackhögtalaren har initierats, kan det hända att den inte kan upprätta en BLUETOOTH-anslutning till datorn. Radera i så fall informationen om koppling för nackhögtalaren från datorn, och koppla sedan nackhögtalaren med datorn igen.
- Nackhögtalaren kan kopplas med flera enheter, men kan bara spela musik från en kopplad enhet åt gången.

Relaterade avsnitt

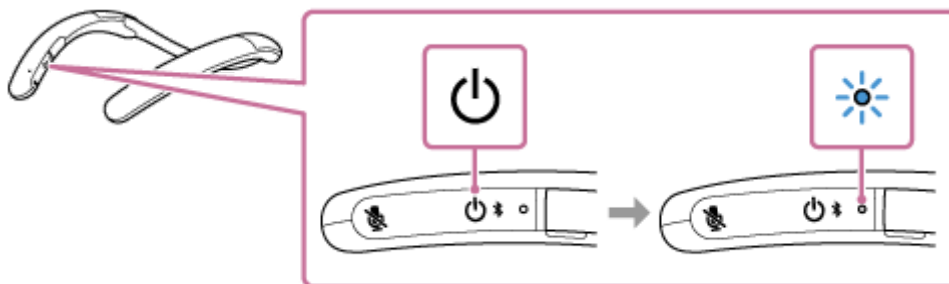
- [Lyssna på musik från en enhet via BLUETOOTH-anslutning](#)
- [Avsluta BLUETOOTH-anslutningen \(efter användning\)](#)
- [Ringa ett videosamtal på en dator](#)

Trådlös nackhögtalare
SRS-NB10

Ansluta nackhögtalaren till en kopplad dator via en BLUETOOTH-anslutning (Windows)

- 1 Tryck på och håll ned knappen  (ström)/  (BLUETOOTH) i cirka 2 sekunder tills du hör röstvägledningen (Power ON (Ström PÅ)).

Nackhögtalaren slås på och indikatorn börjar blinka i blått.



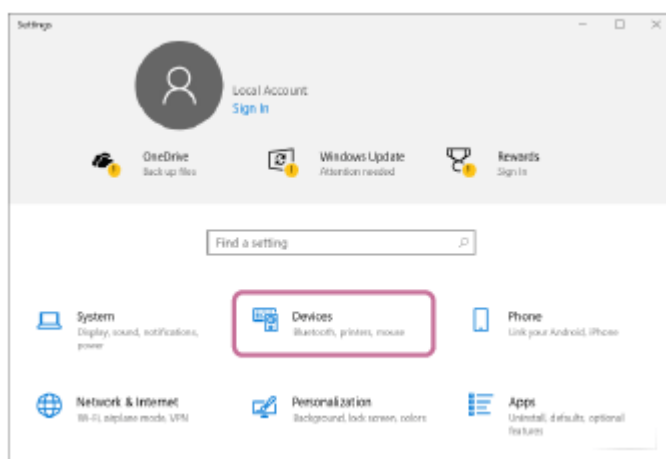
När en BLUETOOTH-anslutning upprättas med en tidigare ansluten enhet, hör du röstvägledningen (BLUETOOTH connected (BLUETOOTH anslutet)).

På datorn, se om en BLUETOOTH-anslutning är upprättad med nackhögtalaren. Om inte, gå vidare till steg 2 .

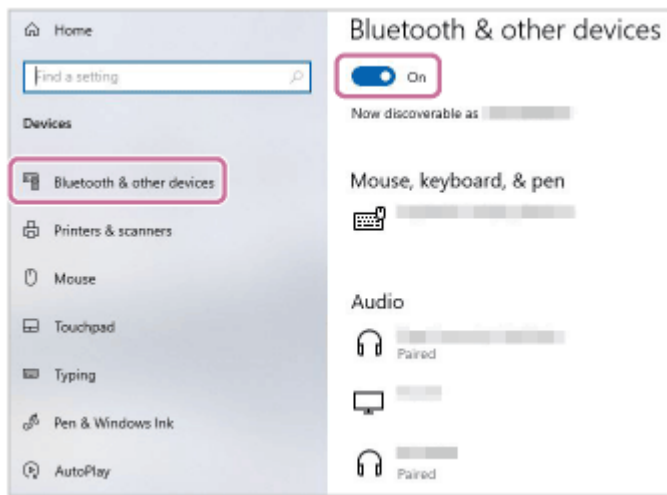
- 2 På datorn, välj nackhögtalaren.

För Windows 10

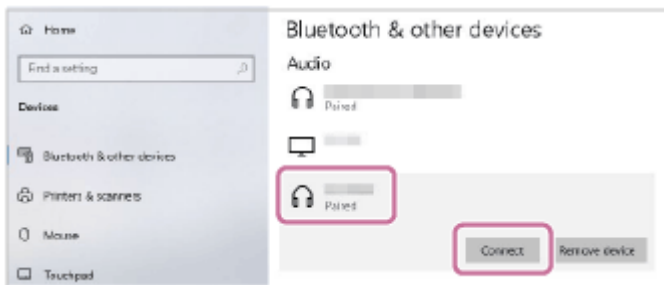
1. Klicka på [Start]-knappen, sedan på [Settings].
2. Klicka på [Devices].



3. Klicka på [Bluetooth & other devices]-fliken, och sedan på BLUETOOTH-omkopplaren för att slå på BLUETOOTH-funktionen.



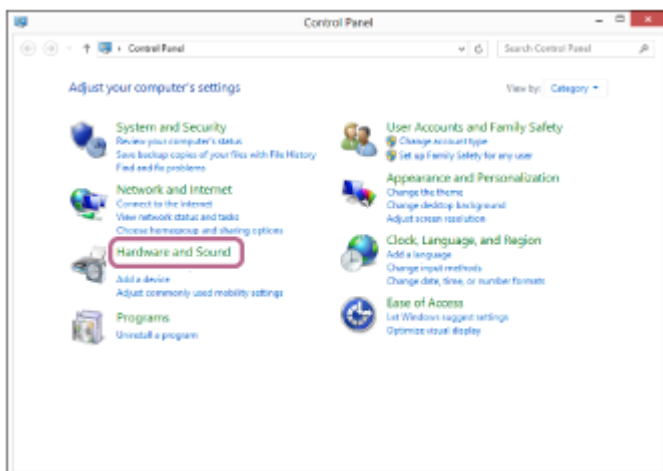
4. Välj [SRS-NB10] från enheterna listade under [Audio] och klicka på [Connect].

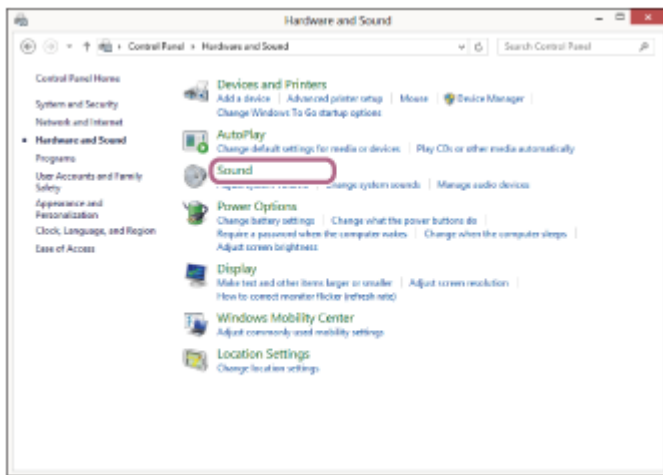


När en BLUETOOTH-anslutning är upprättad, hör du röstvägledningen (BLUETOOTH connected (BLUETOOTH anslutet)) från nackhögtalaren och indikatorn på nackhögtalaren börjar blinka i blått.

För Windows 8.1

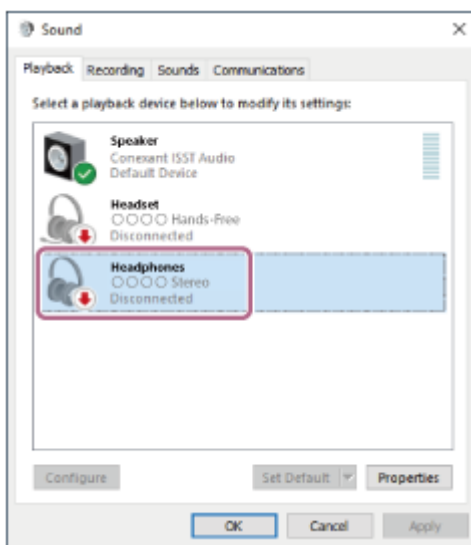
1. På Start-skärmen, klicka på [Desktop].
2. Högerklicka på [Start]-knappen, och välj sedan [Control Panel] från popup-menyn.
3. Klicka på [Hardware and Sound] - [Sound].



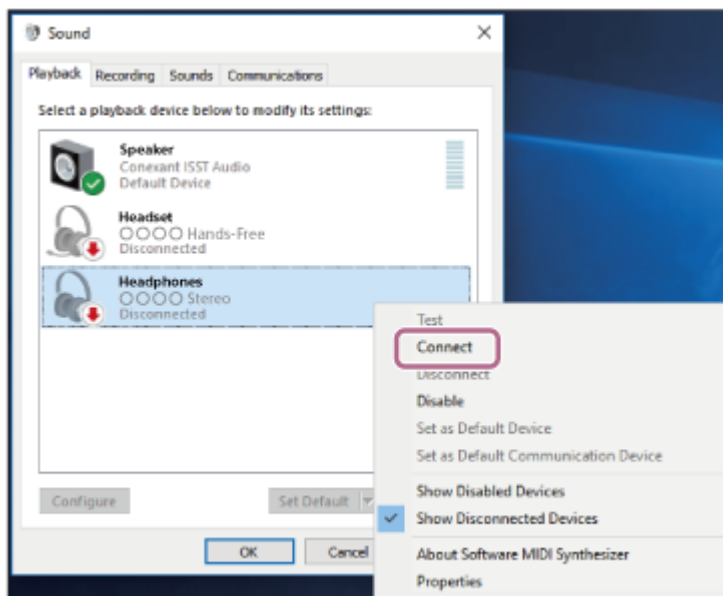


4. Högerklicka på [SRS-NB10].

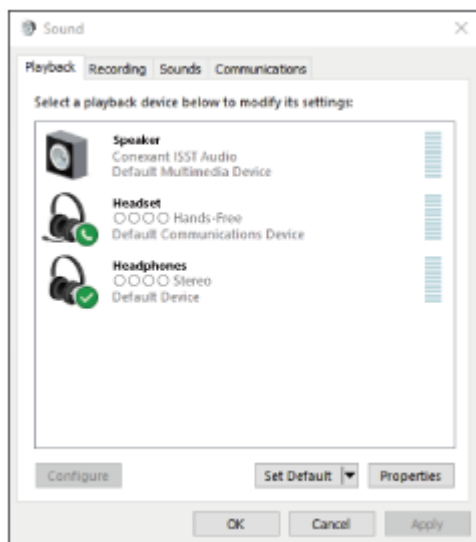
Om [SRS-NB10] inte visas på [Sound]-skärmen, högerklicka på [Sound]-skärmen, välj sedan [Show Disconnected Devices].



5. Från menyn som visas, välj [Connect].



När en BLUETOOTH-anslutning är upprättad, hör du röstvägledningen (BLUETOOTH connected (BLUETOOTH anslutet)) från nackhögtalaren och indikatorn på nackhögtalaren börjar blinka i blått.



Tips

- Anvisningarna ovan ges som ett exempel. För närmare information hänvisar vi till bruksanvisningen som medföljde din dator. Dessutom har inte alla datorer testats och funnits kompatibla med ovanstående procedur och proceduren är inte tillämplig på hembyggda datorer.

OBS!

- Om ljudkvaliteten är dålig vid musikuppspelning, kontrollera att datorn är konfigurerad så att BLUETOOTH-profilen möjliggör musikuppspelning (A2DP). För närmare information hänvisar vi till bruksanvisningen som medföljde din dator.
- Om en tidigare ansluten BLUETOOTH-enhet är i närheten, och nackhögtalaren slås på kan det hända att den automatiskt upprättar en BLUETOOTH-anslutning med enheten. Stäng i så fall av BLUETOOTH-funktionen på den tidigare anslutna BLUETOOTH-enheten eller stäng av enheten.
- Om nackhögtalaren inte lyckas upprätta en BLUETOOTH-anslutning till din dator, radera informationen om koppling för nackhögtalaren från datorn och koppla dem igen. För detaljer om hur datorn används hänvisar vi till bruksanvisningen som medföljde din dator.

Relaterade avsnitt

- [Ansluta nackhögtalaren till en dator via en BLUETOOTH®-anslutning \(Windows\)](#)
- [Lyssna på musik från en enhet via BLUETOOTH-anslutning](#)
- [Avsluta BLUETOOTH-anslutningen \(efter användning\)](#)

Trådlös nackhögtalare
SRS-NB10


Ansluta nackhögtalaren till en dator via en BLUETOOTH-anslutning (Mac)

Processen för att registrera informationen om en målenhet som krävs för BLUETOOTH-anslutning kallas för koppling. För att använda en enhet i kombination med nackhögtalaren via en BLUETOOTH-anslutning, är det nödvändigt att koppla nackhögtalaren med enheter var för sig.

Operativsystem som stöds

macOS Catalina (version 10.15)

Innan du går vidare, se till att göra följande:



- För nackhögtalaren inom ett avstånd på 1 m från din dator.
- Ladda det inbyggda batteriet tillräckligt.
- Ta fram bruksanvisningen som medföljde datorn och ha den till hands för referens.
- För att undvika att ett högt ljud plötsligt matas ut från nackhögtalaren, sänk volymen både på datorn och nackhögtalaren eller stoppa uppspelning av musik.
- Ställ högtalaren i din dator i påslaget läge.
Om högtalaren i din dator är inställd på  (ljud av), matas inget ljud ut i nackhögtalaren.

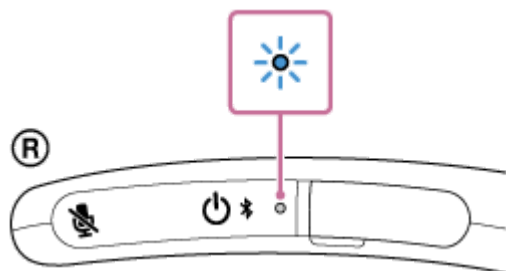
– När högtalaren i din dator är ställd i påslaget läge:



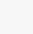
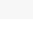
1 Ställ nackhögtalaren i kopplingsläge.

När du kopplar nackhögtalaren med en BLUETOOTH-enhet för första gången efter inköp eller efter att du har initierat nackhögtalaren (och all information om koppling är raderad från nackhögtalaren), kommer nackhögtalaren att automatiskt ställas i kopplingsläge när du slår på nackhögtalaren. Gå i så fall vidare till steg **2**.

För att koppla nackhögtalaren med en andra eller följande BLUETOOTH-enhet (om vilken nackhögtalaren har information om koppling), se till att nackhögtalaren är avstängd, och tryck sedan på och håll ned knappen  (ström) /  (BLUETOOTH) i cirka 5 sekunder tills du hör röstvägledningen (BLUETOOTH pairing (BLUETOOTH-parkoppling)). När nackhögtalaren är i kopplingsläge, börjar indikatorn att dubbelblinka i blått.



OBS!

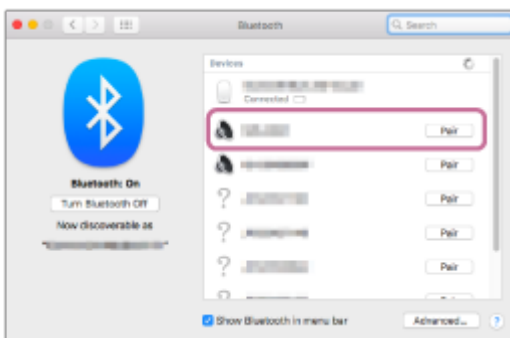
- Se till att hålla ned knappen även i händelse av att du hör röstvägledningen (Power ON (Ström PÅ)) efter cirka 2 sekunder efter att du trycker på och håller ned knappen  (ström) /  (BLUETOOTH).

2 Sök efter nackhögtalaren på datorn.

1. Klicka på [ (System Preferences)] - [Bluetooth] i aktivitetsfältet längst ned till höger på skärmen.

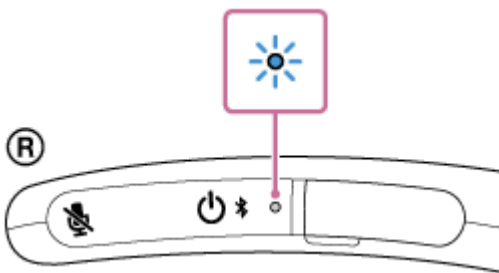


2. Välj [SRS-NB10] från Bluetooth-skärmen, klicka sedan på [Pair].



3 Följ anvisningarna på skärmen för att upprätta en BLUETOOTH-anslutning.

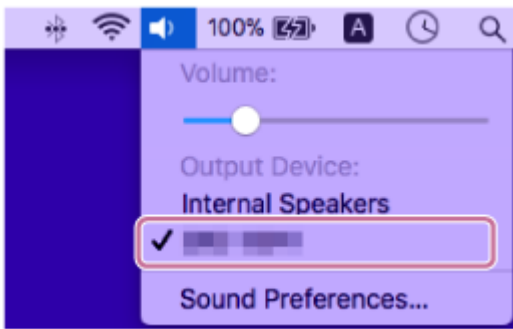
När en BLUETOOTH-anslutning är upprättad, hör du röstvägledningen (BLUETOOTH connected (BLUETOOTH anslutet)) från nackhögtalaren och indikatorn på nackhögtalaren börjar blinka i blått.



Om en BLUETOOTH-anslutning inte upprättas, upprepa proceduren igen från steg **1**.

4 Klicka på högtalarikonen längst upp till höger på skärmen och välj [SRS-NB10] från [Output Device].

Du kan nu lyssna på musik med mera som spelas på datorn via nackhögtalaren.



Tips

- Anvisningarna ovan ges som ett exempel. För närmare information hänvisar vi till bruksanvisningen som medföljde din dator. Dessutom har inte alla datorer testats och funnits kompatibla med ovanstående procedur och proceduren är inte tillämplig på hembyggda datorer.
- När [SRS-NB10] och [LE_SRS-NB10] visas för anslutningsförsöket, välj [SRS-NB10]. Även om [LE_SRS-NB10] visas först, vänta tills [SRS-NB10] visas. Det kan ta cirka 30 sekunder till 1 minut innan [SRS-NB10] visas. Om [SRS-NB10] inte visas, upprepa proceduren igen från steg 1 .
- Om inmatning av nyckel krävs på en Mac-dator, ange "0000". Nyckeln kan kallas "lösenkod", "PIN-kod", "PIN-nummer" eller "lösenord".

OBS!

- Nackhögtalaren går ur kopplingsläget efter cirka 5 minuter och indikatorn på nackhögtalaren övergår till att blinka långsamt i blått. Men när nackhögtalaren inte har någon information om koppling, till exempel när du använder BLUETOOTH-funktionen på nackhögtalaren för första gången efter inköp, förblir nackhögtalaren i kopplingsläge. Om nackhögtalaren går ur kopplingsläget innan du slutfört proceduren, upprepa proceduren igen från steg 1 .
- När nackhögtalaren väl är kopplad med BLUETOOTH-enheten, behöver man inte koppla dem igen, utom i följande fall:
 - Information om koppling har raderats under reparation etc.
 - Nackhögtalaren är redan kopplad med 8 enheter och en annan enhet ska kopplas. Nackhögtalaren kan kopplas med högst 8 BLUETOOTH-enheter. När en ny enhet ska kopplas då 8 enheter redan är kopplade, kommer informationen om koppling för den tidigaste enheten ansluten via en BLUETOOTH-anslutning att bytas ut mot informationen för den nya.
 - Informationen om koppling för nackhögtalaren har raderats från den kopplade BLUETOOTH-enheten.
 - Nackhögtalaren initieras. All information om koppling raderas. När nackhögtalaren har initierats, kan det hända att den inte kan upprätta en BLUETOOTH-anslutning till datorn. Radera i så fall information om koppling för nackhögtalaren från datorn, och koppla sedan nackhögtalaren med datorn igen.
- Nackhögtalaren kan kopplas med flera enheter, men kan bara spela musik från en kopplad enhet åt gången.

Relaterade avsnitt

- [Lyssna på musik från en enhet via BLUETOOTH-anslutning](#)
- [Avsluta BLUETOOTH-anslutningen \(efter användning\)](#)
- [Ringa ett videosamtal på en dator](#)


Trådlös nackhögtalare
SRS-NB10

Ansluta nackhögtalaren till en kopplad dator via en BLUETOOTH-anslutning (Mac)

Operativsystem som stöds

macOS Catalina (version 10.15)

Innan du går vidare, se till att göra följande:

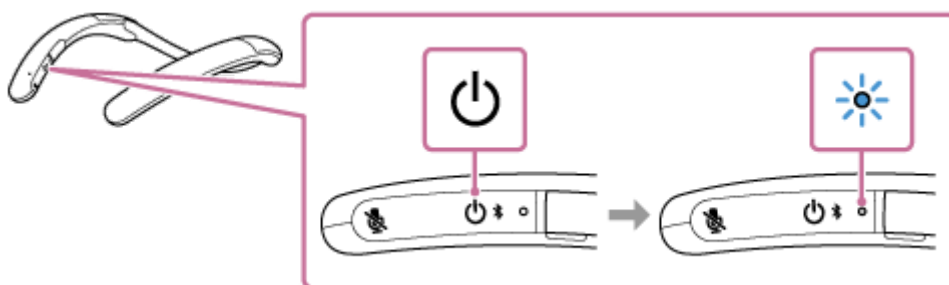
- Ställ högtalaren i din dator i påslaget läge.
Om högtalaren i din dator är inställd på  (ljud av), matas inget ljud ut i nackhögtalaren.

– När högtalaren i din dator är ställd i påslaget läge:



- 1 Tryck på och håll ned knappen  (ström)/  (BLUETOOTH) i cirka 2 sekunder tills du hör röstvägledningen (Power ON (Ström PÅ)).

Nackhögtalaren slås på och indikatorn börjar blinka i blått.

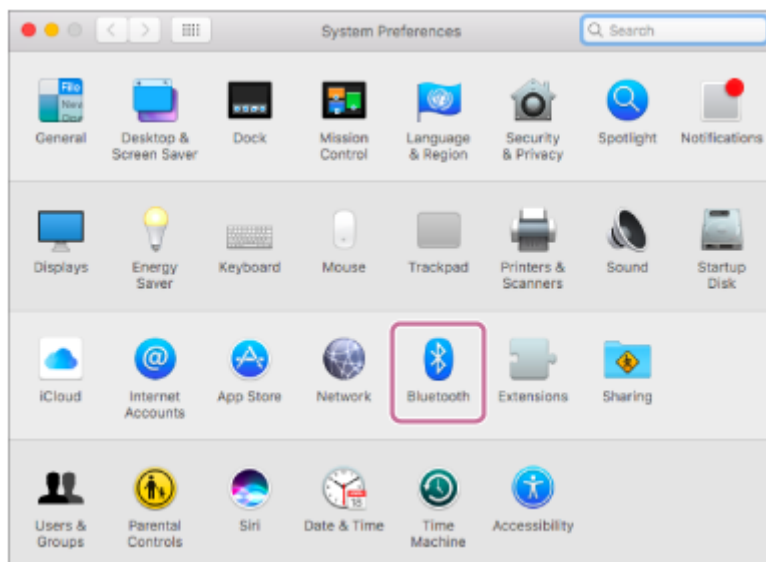


När en BLUETOOTH-anslutning upprättas med en tidigare ansluten enhet, hör du röstvägledningen (BLUETOOTH connected (BLUETOOTH anslutet)).

På datorn, se om en BLUETOOTH-anslutning är upprättad med nackhögtalaren. Om inte, gå vidare till steg 2.

- 2 På datorn, välj nackhögtalaren.

1. Klicka på [ (System Preferences)] - [Bluetooth] i aktivitetsfältet längst ned till höger på skärmen.



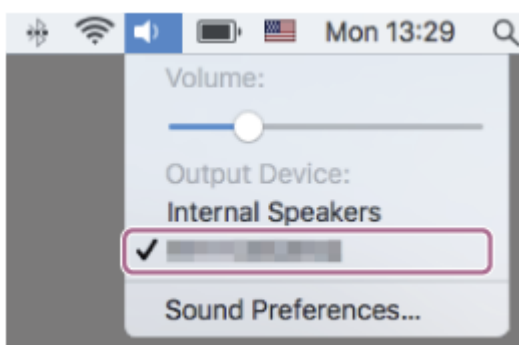
- Tryck på och håll ned Control-knappen på tangentbordet och klicka på [SRS-NB10] på [Bluetooth]-skärmen, och välj sedan [Connect] från popup-menyn.



När en BLUETOOTH-anslutning är upprättad, hör du röstvägledningen (BLUETOOTH connected (BLUETOOTH anslutet)) från nackhögtalaren och indikatorn på nackhögtalaren börjar blinka i blått.

- Klicka på högtalarikonen längst upp till höger på skärmen och välj [Output Device] - [SRS-NB10].

Du kan nu lyssna på musik med mera som spelas på datorn via nackhögtalaren.



Tips

- Anvisningarna ovan ges som ett exempel. För närmare information hänvisar vi till bruksanvisningen som medföljde din dator. Dessutom har inte alla datorer testats och funnits kompatibla med ovanstående procedur och proceduren är inte tillämplig på hembyggda datorer.

OBS!

- Om ljudkvaliteten är dålig vid musikuppspelning, kontrollera att datorn är konfigurerad så att BLUETOOTH-profilen möjliggör musikuppspelning (A2DP). För närmare information hänvisar vi till bruksanvisningen som medföljde din dator.

- Om en tidigare ansluten BLUETOOTH-enhet är i närheten, och nackhögtalaren slås på kan det hända att den automatiskt upprättar en BLUETOOTH-anslutning med enheten. Stäng i så fall av BLUETOOTH-funktionen på den tidigare anslutna BLUETOOTH-enheten eller stäng av enheten.
- Om nackhögtalaren inte lyckas upprätta en BLUETOOTH-anslutning till din dator, radera informationen om koppling för nackhögtalaren från datorn och koppla dem igen. För detaljer om hur datorn används hänvisar vi till bruksanvisningen som medföljde din dator.

Relaterade avsnitt

- [Ansluta nackhögtalaren till en dator via en BLUETOOTH-anslutning \(Mac\)](#)
- [Lyssna på musik från en enhet via BLUETOOTH-anslutning](#)
- [Avsluta BLUETOOTH-anslutningen \(efter användning\)](#)

Trådlös nackhögtalare
SRS-NB10

Ansluta nackhögtalaren till en Android™-smartphone eller en iPhone via en BLUETOOTH-anslutning

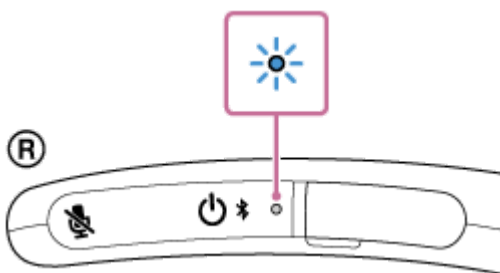
Processen för att registrera informationen om en målenhet som krävs för BLUETOOTH-anslutning kallas för koppling. För att använda en enhet i kombination med nackhögtalaren via en BLUETOOTH-anslutning, är det nödvändigt att koppla nackhögtalaren med enheterna var för sig.

Innan du går vidare, se till att göra följande:

- För Android-smartphonen eller iPhone inom 1 m från nackhögtalaren.
- Ladda det inbyggda batteriet tillräckligt.
- För att undvika att ett högt ljud plötsligt matas ut från nackhögtalaren, sänk volymen både på Android-smartphonen eller iPhone och nackhögtalaren eller stoppa uppspelning av musik.
Beroende på Android-smartphonen eller iPhone, kan volymen för musikuppspelning vara synkroniserad mellan Android-smartphonen eller iPhone och nackhögtalaren efter att de har anslutits via en BLUETOOTH-anslutning.
- Ta fram bruksanvisningen som medföljde Android-smartphonen eller iPhone och ha den till hands för referens.

1 Ställ nackhögtalaren i kopplingsläge.

När du kopplar nackhögtalaren med Android-smartphone eller en iPhone för första gången efter inköp eller efter att du har initierat nackhögtalaren (och all information om koppling är raderad från nackhögtalaren), kommer nackhögtalaren att automatiskt ställas i kopplingsläge när du slår på nackhögtalaren. Gå i så fall vidare till steg 2. För att koppla nackhögtalaren med en andra eller följande Android-smartphone eller iPhone (om vilken nackhögtalaren har information om koppling), se till att nackhögtalaren är avstängd, och tryck sedan på och håll ned knappen  (ström)/ (BLUETOOTH) i cirka 5 sekunder tills du hör röstvägledningen (BLUETOOTH pairing (BLUETOOTH-parkoppling)). När nackhögtalaren är i kopplingsläge, börjar indikatorn att dubbelblinka i blått.





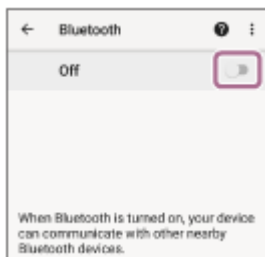
OBS!

- Se till att hålla ned knappen även i händelse av att du hör röstvägledningen (Power ON (Ström PÅ)) efter cirka 2 sekunder efter att du trycker på och håller ned knappen  (ström)/ (BLUETOOTH).

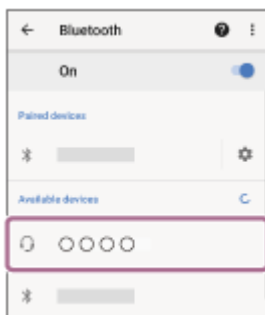
2 Manövrera Android-smartphonen eller iPhone för att koppla med nackhögtalaren medan, om det är nödvändigt, du uppdaterar enhetslistan.

På Android-smartphonen:

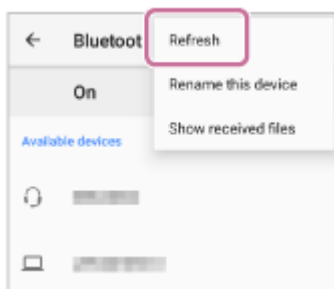
1. Tryck på [Settings].
2. Tryck på [Device connection] - [Bluetooth].
3. Tryck på [] för att ändra den till [].



4. Tryck på [SRS-NB10].

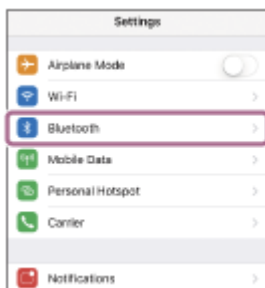


Om [SRS-NB10] inte visas på skärmen, tryck på [⋮] längst upp till höger och tryck sedan på [Refresh].



På iPhone:

1. Tryck på [Settings].
2. Tryck på [Bluetooth].

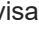




3. Tryck på [☐] för att ändra den till [●].



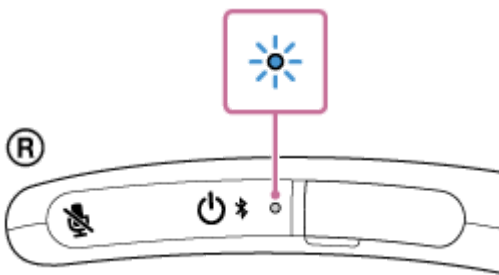
4. Tryck på [SRS-NB10].



Om [SRS-NB10] inte visas på skärmen, tryck på [] för att ändra den till [], och tryck sedan en gång till på den för att ändra den tillbaka till [].

3 Följ anvisningarna på skärmen för att upprätta en BLUETOOTH-anslutning.

När en BLUETOOTH-anslutning är upprättad, hör du röstvägledningen (BLUETOOTH connected (BLUETOOTH anslutet)) från nackhögtalaren och indikatorn på nackhögtalaren börjar blinka i blått.



Om en BLUETOOTH-anslutning inte upprättas, upprepa proceduren igen från steg 1.

Tips

- Så länge som BLUETOOTH-funktionen är aktiverad på en Android-smartphone eller iPhone som tidigare varit ansluten till nackhögtalaren, ansluts nackhögtalaren igen till Android-smartphonen eller iPhone direkt efter att den har slagits på.
- Anvisningarna ovan ges som ett exempel. För närmare information hänvisar vi till bruksanvisningen som medföljde din Android-smartphone eller iPhone.
- När [SRS-NB10] och [LE_SRS-NB10] visas för anslutningsförsöket, välj [SRS-NB10]. Även om [LE_SRS-NB10] visas först, vänta tills [SRS-NB10] visas. Det kan ta cirka 30 sekunder till 1 minut innan [SRS-NB10] visas. Om [SRS-NB10] inte visas, upprepa proceduren igen från steg 1.
- Om inmatning av nyckel krävs på en Android-smartphone eller en iPhone, ange "0000". Nyckeln kan kallas "lösenkod", "PIN-kod", "PIN-nummer" eller "lösenord".

OBS!

- Nackhögtalaren går ur kopplingsläget efter cirka 5 minuter och indikatorn på nackhögtalaren övergår till att blinka långsamt i blått. Men när nackhögtalaren inte har någon information om koppling, till exempel när du använder BLUETOOTH-funktionen på nackhögtalaren för första gången efter inköp, förblir nackhögtalaren i kopplingsläge. Om nackhögtalaren går ur kopplingsläget innan du slutfört proceduren, upprepa proceduren igen från steg 1.
- När nackhögtalaren väl är kopplad med BLUETOOTH-enheten, behöver man inte koppla dem igen, utom i följande fall:
 - Information om koppling har raderats under reparation etc.
 - Nackhögtalaren är redan kopplad med 8 enheter och en annan enhet ska kopplas. Nackhögtalaren kan kopplas med högst 8 BLUETOOTH-enheter. När en ny enhet ska kopplas då 8 enheter redan är kopplade, kommer informationen om koppling för den tidigaste enheten ansluten via en BLUETOOTH-anslutning att bytas ut mot informationen för den nya.

- Informationen om koppling av nackhögtalaren har raderats från den kopplade BLUETOOTH-enheten.
- Nackhögtalaren initieras.
All information om koppling raderas. När nackhögtalaren har initierats, kan det hända att den inte kan upprätta en BLUETOOTH-anslutning till en Android-smartphone eller iPhone. Radera i så fall information om koppling för nackhögtalaren från Android-smartphonen eller iPhone, och koppla sedan nackhögtalaren med Android-smartphonen eller iPhone igen.
- Nackhögtalaren kan kopplas med flera enheter, men kan bara spela musik från en kopplad enhet åt gången.

Relaterade avsnitt

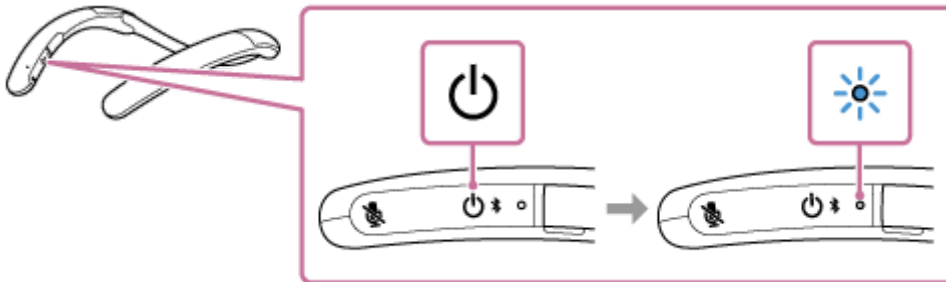
- [Lyssna på musik från en enhet via BLUETOOTH-anslutning](#)
- [Avsluta BLUETOOTH-anslutningen \(efter användning\)](#)

Trådlös nackhögtalare
SRS-NB10

Ansluta nackhögtalaren till en kopplad Android-smartphone eller en kopplad iPhone via en BLUETOOTH-anslutning

- 1 Tryck på och håll ned knappen  (ström)/  (BLUETOOTH) i cirka 2 sekunder tills du hör röstvägledningen (Power ON (Ström PÅ)).

Nackhögtalaren slås på och indikatorn börjar blinka i blått.





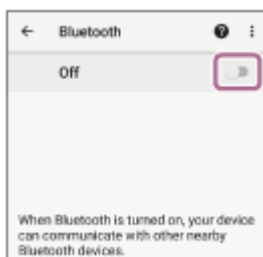
När en BLUETOOTH-anslutning upprättas med en tidigare ansluten enhet, hör du röstvägledningen (BLUETOOTH connected (BLUETOOTH anslutet)).

På Android-smartphonen eller iPhone, se om en BLUETOOTH-anslutning är upprättad med nackhögtalaren. Om inte, gå vidare till steg 2 .

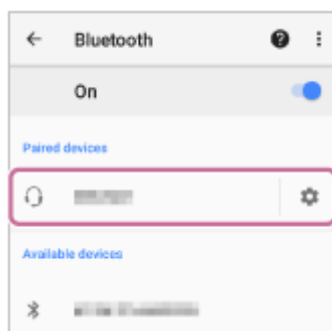
- 2 Manövrera Android-smartphonen eller iPhone för att visa de kopplade enheterna.

På Android-smartphonen:

1. Tryck på [Settings].
2. Tryck på [Device connection] - [Bluetooth].
3. Tryck på [] för att ändra den till [].



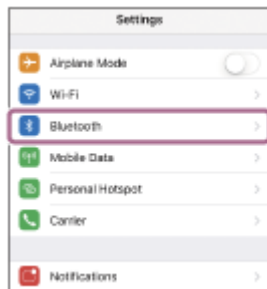
4. Tryck på [SRS-NB10].



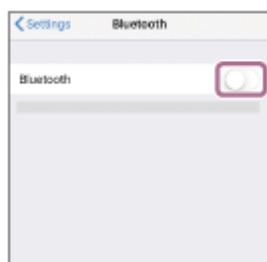
När en BLUETOOTH-anslutning är upprättad, hör du röstvägledningen (BLUETOOTH connected (BLUETOOTH anslutet)) från nackhögtalaren och indikatorn på nackhögtalaren börjar blinka i blått.

På iPhone:

1. Tryck på [Settings].
2. Tryck på [Bluetooth].



3. Tryck på [] för att ändra den till [].



- 3 Tryck på [SRS-NB10].



När en BLUETOOTH-anslutning är upprättad, hör du röstvägledningen (BLUETOOTH connected (BLUETOOTH anslutet)) från nackhögtalaren och indikatorn på nackhögtalaren börjar blinka i blått.

Tips

- Anvisningarna ovan ges som ett exempel. För närmare information hänvisar vi till bruksanvisningen som medföljde din Android-smartphone eller iPhone.

OBS!

- Om en tidigare ansluten BLUETOOTH-enhet är i närheten, och nackhögtalaren slås på kan det hända att den automatiskt upprättar en BLUETOOTH-anslutning med enheten. Stäng i så fall av BLUETOOTH-funktionen på den tidigare anslutna BLUETOOTH-enheten eller stäng av enheten.
- Om nackhögtalaren inte lyckas upprätta en BLUETOOTH-anslutning till Android-smartphonen eller iPhone, radera informationen om koppling för nackhögtalaren från Android-smartphonen eller iPhone och koppla dem igen. För detaljer om hur Android-smartphonen eller iPhone används hänvisar vi till bruksanvisningen som medföljde din Android-smartphone eller iPhone.

Relaterade avsnitt

- [Ansluta nackhögtalaren till en Android™-smartphone eller en iPhone via en BLUETOOTH-anlutning](#)
- [Lyssna på musik från en enhet via BLUETOOTH-anlutning](#)
- [Avsluta BLUETOOTH-anlutningen \(efter användning\)](#)

5-030-725-71(1) Copyright 2021 Sony Corporation

Trådlös nackhögtalare
SRS-NB10

Ansluta nackhögtalaren till en dator och en smartphone i flerpunktsanslutning

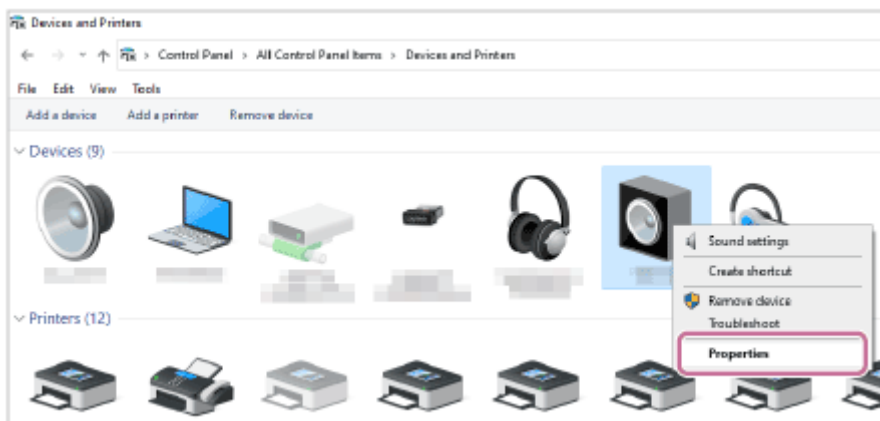
Flerpunktsanslutning är att ansluta 2 BLUETOOTH-enheter till nackhögtalaren och använda en av dem för uppspelning av musik (A2DP-anslutning) och den andra för att ringa samtal (HFP/HSP-anslutning).

Upprätta en BLUETOOTH-anslutning mellan nackhögtalaren och var och en av enheterna. Det måste finnas stöd för BLUETOOTH-funktionen på enheterna som ska användas i flerpunktsanslutning.

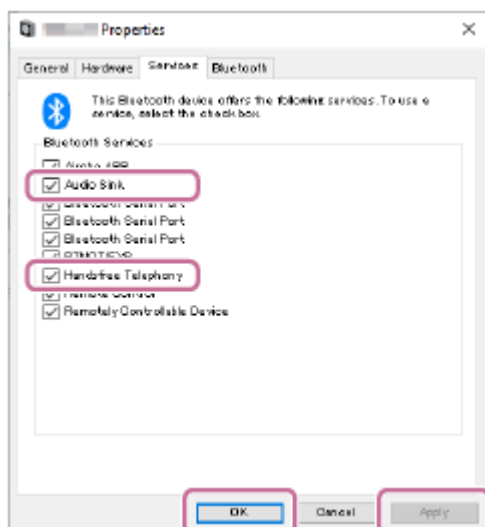
För Windows-datorer:

1. Koppla nackhögtalaren med en dator och en smartphone var för sig.
2. Välj [Control Panel] - [Devices and Printers] på datorn.
3. Högerklicka på [SRS-NB10] under [Devices], och välj sedan [Properties] från snabbmenyn*.

* Denna åtgärd är tillgänglig när inte någon BLUETOOTH-anslutning är upprättad.



4. Avmarkera antingen [Audio Sink] (A2DP) eller [Handsfree Telephony] (HFP) under [Services], och välj sedan [Apply] - [OK].



5. Anslut nackhögtalaren till en smartphone.
Manövrera smartphonen för att upprätta en BLUETOOTH-anslutning till nackhögtalaren.
6. Anslut nackhögtalaren till en dator.
Manövrera datorn för att upprätta en BLUETOOTH-anslutning till nackhögtalaren.

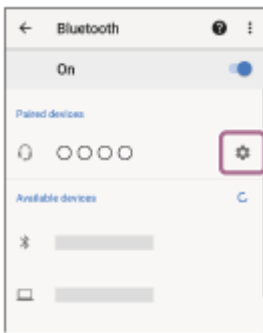
När en BLUETOOTH-anslutning är upprättad till datorn, är smartphonen och nackhögtalaren anslutna med profilalternativet som du avmarkerade i steg 4.

För Mac-datorer:

OBS!

- Ingen iPhone kan inkluderas i flerpunktsanslutning till en Mac-dator.
- När nackhögtalaren är ansluten till en Mac-datorn och en smartphone i flerpunktsanslutning, kan det hända att applikationen för videosamtal inte fungerar som den ska. Avsluta i så fall BLUETOOTH-anslutningen mellan nackhögtalaren och smartphonen.

1. Koppla nackhögtalaren med en dator och en Android-smartphone var för sig.
2. Anslut nackhögtalaren till en smartphone.
Manövrera smartphonen för att upprätta en BLUETOOTH-anslutning till nackhögtalaren.
3. Manövrera den anslutna smartphonen för att avmarkera antingen [Call audio] (HFP) eller [Media audio] (A2DP).
Exempel på manövrering: För anslutning endast med medialjudprofilen (A2DP)
Tryck på [Settings] - [Device connection] - [Bluetooth], och tryck sedan på inställningsikonen bredvid [SRS-NB10].



På [Paired devices] -skärmen, avmarkera [Call audio].



4. Anslut nackhögtalaren till en Mac-dator.
Manövrera Mac-datorn för att upprätta en BLUETOOTH-anslutning till nackhögtalaren.
5. Anslut nackhögtalaren till en smartphone.
Nackhögtalaren ansluts till smartphonen med det profilalternativ som du valde i steg 3. Med Mac-datorn, å andra sidan, sker anslutning med det profilalternativ som du avmarkerade i steg 3.

Relaterade avsnitt

- [Ringa ett videosamtal på en dator](#)

Trådlös nackhögtalare
SRS-NB10

Ansluta nackhögtalaren till en musikspelare och en smartphone i flerpunktsanslutning

Flerpunktsanslutning är att ansluta nackhögtalaren till 2 BLUETOOTH-enheter och använda en av dem för uppspelning av musik (A2DP-anslutning) och den andra för telefonsamtal (HFP/HSP-anslutning).

För att använda en musikspelare endast för uppspelning av musik och en smartphone endast för telefonsamtal i flerpunktsanslutning, upprätta en BLUETOOTH-anslutning mellan nackhögtalaren och var och en av enheterna. Det måste finnas stöd för BLUETOOTH-funktionen på enheterna som ska användas i flerpunktsanslutning.

1 Koppla nackhögtalaren med musikspelaren och smartphonen var för sig.

2 Anslut nackhögtalaren till smartphonen.

Manövrera smartphonen för att upprätta en BLUETOOTH-anslutning till nackhögtalaren.

3 Anslut nackhögtalaren till musikspelaren.

Manövrera musikspelaren för att upprätta en BLUETOOTH-anslutning till nackhögtalaren.

OBS!

- När en tidigare ansluten smartphone används och nackhögtalaren slås på kan det hända att den automatiskt upprättar en HFP- eller HSP-anslutning och A2DP-anslutning samtidigt till smartphonen. Manövrera i så fall smartphonen för att avsluta anslutningen till nackhögtalaren, och upprepa sedan proceduren ovan från steg **2**.

Trådlös nackhögtalare
SRS-NB10

Ansluta nackhögtalaren till 2 Android-smartphones i flerpunktsanslutning

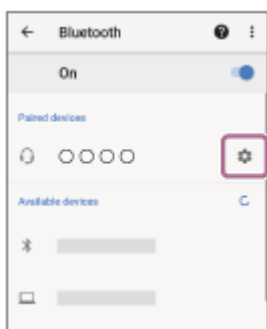
När en BLUETOOTH-anslutning är upprättad mellan nackhögtalaren och en smartphone, är musikuppspelning och telefonsamtal i allmänhet samtidigt tillgängliga via BLUETOOTH-anslutningen.

För att använda den ena av de 2 smartphones endast för musikuppspelning och den andra endast för telefonsamtal i flerpunktsanslutning, manövrera den ena smartphonen för att möjliggöra antingen musikuppspelning eller telefonsamtal.

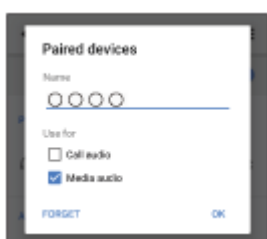
- 1 Koppla nackhögtalaren med var och en av de 2 smartphones.
- 2 Manövrera den ena smartphonen för att upprätta en BLUETOOTH-anslutning till nackhögtalaren.
- 3 Manövrera den anslutna smartphonen för att avmarkera antingen [Call audio] (HFP) eller [Media audio] (A2DP).

Exempel på manövrering: För anslutning endast med medialjudprofilen (A2DP)

Tryck på [Settings] - [Device connection] - [Bluetooth], och tryck sedan på inställningsikonen bredvid [SRS-NB10].



På [Paired devices]-skärmen, avmarkera [Call audio].



- 4 Manövrera den andra smartphonen för att upprätta en BLUETOOTH-anslutning till nackhögtalaren.
- 5 Se exemplet på manövrering i steg 3 och avmarkera profilalternativet som du inte gjorde i steg 3.
- 6 Manövrera den första smartphonen för att upprätta en BLUETOOTH-anslutning till nackhögtalaren.
Anslutning görs till var och en av de 2 smartphones med det valda profilalternativet.

Tips

- Anvisningarna ovan ges som ett exempel. För närmare information hänvisar vi till bruksanvisningen som medföljde din Android-smartphone.

OBS!

- På enheten ansluten endast för musikuppspelning (A2DP) i flerpunktsanslutning, visas inte den återstående batterikraften för nackhögtalaren korrekt.

Relaterade avsnitt

- [Laddning av nackhögtalaren](#)

5-030-725-71(1) Copyright 2021 Sony Corporation

Trådlös nackhögtalare
SRS-NB10

Ansluta nackhögtalaren till en Android-smartphone och en iPhone i flerpunktsanslutning

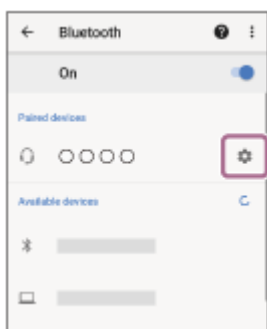
När en BLUETOOTH-anslutning är upprättad mellan nackhögtalaren och en smartphone, är musikuppspelning och telefonsamtal i allmänhet samtidigt tillgängliga via BLUETOOTH-anslutningen.

För att använda antingen smartphonen eller iPhone endast för musikuppspelning och den andra endast för telefonsamtal i flerpunktsanslutning, konfigurera smartphonen för att upprätta en BLUETOOTH-anslutning antingen för musikuppspelning eller telefonsamtal, och anslut sedan smartphonen till nackhögtalaren före iPhone. På iPhone kan du inte ange syftet för BLUETOOTH-anslutningen.

- 1 Koppla nackhögtalaren med smartphonen och iPhone var för sig.
- 2 Manövrera smartphonen för att upprätta en BLUETOOTH-anslutning till nackhögtalaren.
- 3 Manövrera den anslutna smartphonen för att avmarkera antingen [Call audio] (HFP) eller [Media audio] (A2DP).

Exempel på manövrering: För anslutning endast med medialjudprofilen (A2DP)

Tryck på [Settings] - [Device connection] - [Bluetooth], och tryck sedan på inställningsikonen bredvid [SRS-NB10].



På [Paired devices]-skärmen, avmarkera [Call audio].



- 4 Manövrera iPhone för att upprätta en BLUETOOTH-anslutning till nackhögtalaren.
- 5 Manövrera smartphonen för att upprätta en BLUETOOTH-anslutning till nackhögtalaren.

Nackhögtalaren ansluts till smartphonen med det profilalternativ som du valde i steg 3. Med iPhone, å andra sidan, sker anslutning med det profilalternativ som du avmarkerade i steg 3.

- Anvisningarna ovan ges som ett exempel. För närmare information hänvisar vi till bruksanvisningen som medföljde din Android-smartphone och iPhone.

OBS!

- På enheten ansluten endast för musikuppspelning (A2DP) i flerpunktsanslutning, visas inte den återstående batterikraften för nackhögtalaren korrekt.

Relaterade avsnitt

- [Laddning av nackhögtalaren](#)

5-030-725-71(1) Copyright 2021 Sony Corporation

Trådlös nackhögtalare
SRS-NB10

Lyssna på musik från en enhet via BLUETOOTH-anslutning

Du kan lyssna på musik från en BLUETOOTH-enhet och manövrera den genom nackhögtalaren via en BLUETOOTH-anslutning om den har stöd för följande BLUETOOTH-profiler.

A2DP (Advanced Audio Distribution Profile)

Du kan trådlöst lyssna på ljudinnehåll av hög kvalitet.

AVRCP (Audio Video Remote Control Profile)

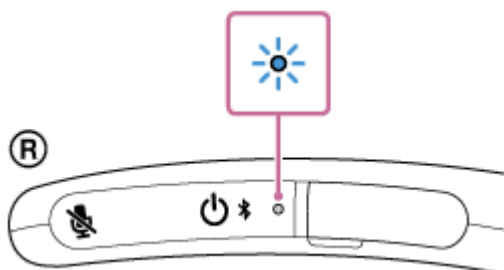
Du kan justera volymen och manövrera för att spela, pausa eller hoppa till början av nästa/aktuellt spår. Handhavandet kan variera beroende på BLUETOOTH-enheten och appen för musikuppspelning. Vi hänvisar också till bruksanvisningen som medföljde BLUETOOTH-enheten.

OBS!

- Kontrollera i förväg att volymen på BLUETOOTH-enheten och nackhögtalaren är inställd på en lagom nivå för att undvika att ett högt ljud plötsligt matas ut från nackhögtalaren. Beroende på BLUETOOTH-enheten är det möjligt att det inte går att justera volymen för nackhögtalaren på BLUETOOTH-enheten då uppspelning på enheten är stoppad/pausad.

1 Anslut nackhögtalaren till BLUETOOTH-enheten.

När en BLUETOOTH-anslutning är upprättad, hör du röstvägledningen (BLUETOOTH connected (BLUETOOTH anslutet)) från nackhögtalaren och indikatorn på nackhögtalaren börjar blinka i blått.



2 Starta uppspelningen på BLUETOOTH-enheten.

3 Använd knapparna +/- (volym) på nackhögtalaren eller manövrera BLUETOOTH-enheten för att justera volymen.



Under uppspelning kan du använda knapparna på nackhögtalaren för att utföra följande åtgärder.

Pausa

Tryck på knappen **⏮** (uppspelning/samtal) under uppspelning för att pausa. Tryck igen för att avbryta paus.

Hoppa till början av nästa spår

Tryck snabbt på knappen **⏮** (uppspelning/samtal) två gånger under uppspelning.

Hoppa till början av aktuellt eller föregående spår*

Tryck snabbt på knappen **⏮** (uppspelning/samtal) 3 gånger under uppspelning.

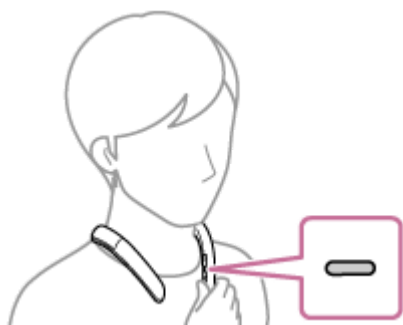
* Manövreringar varierar beroende på BLUETOOTH-enheten som används.

Gå snabbt framåt i aktuellt spår

Medan uppspelning pågår eller är pausad, tryck en gång på knappen **⏮** (uppspelning/samtal) och tryck genast och håll kvar knappen. När du tar bort fingret från knappen, kommer uppspelningen att starta eller förbli pausad vid punkten där du stoppade.

Gå snabbt bakåt i aktuellt spår

Medan uppspelning pågår eller är pausad, tryck två gånger på knappen **⏮** (uppspelning/samtal) i snabb följd och tryck genast och håll kvar knappen. När du tar bort fingret från knappen, kommer uppspelningen att återupptas eller förbli pausad.



Tips

- När volymen på nackhögtalaren ställs i högsta eller lägsta läge, hör du ett meddelandeljud.

OBS!

- Manövreringar som är tillgängliga med knappen **⏮** (uppspelning/samtal) kan variera beroende på appen för musikuppspelning.
- Om kommunikationsförhållandet är dåligt kan det hända att BLUETOOTH-enheten reagerar felaktigt på manövreringar på nackhögtalaren.
- Beroende på BLUETOOTH-enheten kan det vara nödvändigt att justera volymen eller att ställa in inställningen för ljudutmatning på den anslutna enheten.
- Brus eller ljudavbrott kan uppstå beroende på BLUETOOTH-enheten som är ansluten till nackhögtalaren, kommunikationsmiljön eller användningsmiljön.

Relaterade avsnitt

- [Avsluta BLUETOOTH-anslutningen \(efter användning\)](#)
- [Laddning av nackhögtalaren](#)


Trådlös nackhögtalare
SRS-NB10

Välja kvalitet för musikuppspelning via BLUETOOTH-anslutningar (codec)

Inställningarna "Prioritet för ljudkvalitet" och "Prioritet för stabil uppkoppling" är tillgängliga på nackhögtalaren för att välja kvaliteten för musikuppspelning via BLUETOOTH-anslutningar. Inställningen "Prioritet för ljudkvalitet" tillhandahåller kompatibilitet med AAC såväl som SBC för musikuppspelning av hög ljudkvalitet, medan inställningen "Prioritet för stabil uppkoppling" erbjuder musikuppspelning via mer stabila BLUETOOTH-anslutningar. När BLUETOOTH-anslutning är instabil, till exempel när ljudavbrott förekommer, välj inställningen "Prioritet för stabil uppkoppling". "Prioritet för ljudkvalitet" är standardinställningen.

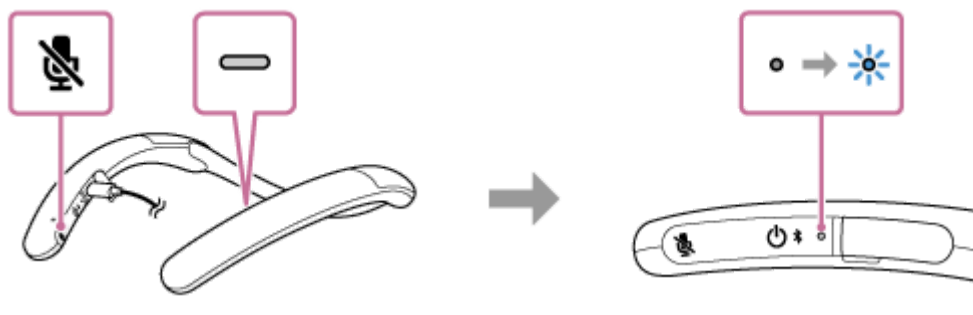
Codec som stöds

- **Prioritet för ljudkvalitet** (standardinställning): Den optimala codecen väljs automatiskt från AAC och SBC.
- **Prioritet för stabil uppkoppling**: SBC väljs.

- 1 **Medan batteriladdning av nackhögtalaren pågår, tryck på och håll ned knappen  (uppspelning/samtal) och knappen  (mikrofon av) samtidigt i cirka 2 sekunder.**

När valet av inställningen "Prioritet för stabil uppkoppling" aktiveras, blinkar indikatorn på nackhögtalaren 3 gånger i blått.

När valet av inställningen "Prioritet för ljudkvalitet" aktiveras, blinkar indikatorn på nackhögtalaren två gånger i blått.



OBS!

- Beroende på omständigheterna, kan det hända att valet av inställningen "Prioritet för stabil uppkoppling" inte löser problemet med ljudavbrott.

Trådlös nackhögtalare
SRS-NB10

Avsluta BLUETOOTH-anslutningen (efter användning)

När du är klar med användningen av BLUETOOTH-enheten, utför någon av följande åtgärder för att avsluta BLUETOOTH-anslutningen.

När BLUETOOTH-anslutningen avslutas, hör du röstvägledningen (BLUETOOTH disconnected (BLUETOOTH fränkopplat)) från nackhögtalaren.

OBS!

- Beroende på BLUETOOTH-enheten, kan det hända att du inte hör någon röstvägledning från nackhögtalaren.
- Stäng av BLUETOOTH-funktionen på BLUETOOTH-enheten.
För närmare information hänvisar vi till bruksanvisningen som medföljde enheten.
- Stäng av BLUETOOTH-enheten.
- Stäng av nackhögtalaren.

Tips

- Beroende på BLUETOOTH-enheten kan det hända att BLUETOOTH-anslutningen avslutas automatiskt när du stoppar musikuppspelningen.

Relaterade avsnitt

- [Stänga av strömmen](#)

Trådlös nackhögtalare
SRS-NB10

Ringa ett videosamtal på en dator

Under ett videosamtal på en dator, kan du använda nackhögtalaren för trådlöst telefonsamtal.

1 Anslut nackhögtalaren till en dator via en BLUETOOTH-anslutning.

2 Starta en applikation för videosamtal på datorn.

3 Granska inställningarna*¹ av applikationen för videosamtal.

- För videosamtal på datorn, välj inte BLUETOOTH-profilen för musikuppspelning (A2DP) utan för telefonsamtal (HFP/HSP-anslutning). Medan BLUETOOTH-profilen för musikuppspelning (A2DP-anslutning) är vald, kan det hända att telefonsamtal inte är tillgängligt.
- För högtalarinställningarna, välj profilen för telefonsamtal (HFP/HSP-anslutning) [Headset (SRS-NB10 Hands-Free)]*². ([Headphones (SRS-NB10 Stereo)]*² är profilen för musikuppspelning.)
- För mikrofoninställningarna, välj profilen för telefonsamtal (HFP/HSP-anslutning) [Headset (SRS-NB10 Hands-Free)]*².
- Beroende på applikationen för videosamtal, kan det hända att valet av profilen för telefonsamtal (HFP/HSP-anslutning) [Headset (SRS-NB10 Hands-Free)]*² eller profilen för musikuppspelning (A2DP-anslutning) [Headphones (SRS-NB10 Stereo)]*² inte är tillgängligt för högtalar- eller mikrofoninställningarna, och kanske endast [SRS-NB10] visas. Välj i så fall [SRS-NB10].
- För ofta ställda frågor och svaren på dem, besök webbplatsen för kundsupport.

*¹ Beroende på din applikation för videosamtal, kan det hända att vissa av funktionerna inte är tillgängliga.

*² Etiketters kan variera beroende på din dator eller applikation för videosamtal.

Tips

- När det inte går att granska inställningarna av applikationen för videosamtal eller välja BLUETOOTH-profilen för telefonsamtal (HFP/HSP-anslutning) [Headset (SRS-NB10 Hands-Free)], välj [Headset (SRS-NB10 Hands-Free)] för inställningarna på datorn, och upprätta sedan en anslutning. För detaljer, se [Ansluta nackhögtalaren till en kopplad dator via en BLUETOOTH-anslutning \(Windows\)](#) eller [Ansluta nackhögtalaren till en kopplad dator via en BLUETOOTH-anslutning \(Mac\)](#).
- På en Mac-dator gäller att BLUETOOTH-profilerna både för musikuppspelning (A2DP) och för telefonsamtal (HFP/HSP-anslutning) används för videosamtal och val av profil krävs inte.

OBS!

- När nackhögtalaren är ansluten till en Mac-datorn och en smartphone i flerpunktsanslutning, kan det hända att applikationen för videosamtal inte fungerar som den ska. Avsluta i så fall BLUETOOTH-anslutningen mellan nackhögtalaren och smartphonen.

Relaterade avsnitt

- [Ansluta nackhögtalaren till en dator via en BLUETOOTH®-anslutning \(Windows\)](#)

- Ansluta nackhögtalaren till en kopplad dator via en BLUETOOTH-anslutning (Windows)
- Ansluta nackhögtalaren till en dator via en BLUETOOTH-anslutning (Mac)
- Ansluta nackhögtalaren till en kopplad dator via en BLUETOOTH-anslutning (Mac)
- Ansluta nackhögtalaren till en dator och en smartphone i flerpunktsanslutning
- Avsluta BLUETOOTH-anslutningen (efter användning)
- Vad kan jag göra för att lösa ett problem?

5-030-725-71(1) Copyright 2021 Sony Corporation

Trådlös nackhögtalare
SRS-NB10

Ta emot ett samtal

Så länge som din BLUETOOTH-mobiltelefon stöder HFP (Hands-free Profile) eller HSP (Headset Profile), kan du prata handsfree på telefonen genom nackhögtalarens inbyggda mikrofoner.

- Om din BLUETOOTH-mobiltelefon har stöd för både HFP och HSP, ställ in den på HFP.
- Handhavandet kan variera beroende på BLUETOOTH-mobiltelefonen. Vi hänvisar till bruksanvisningen som medföljde mobiltelefonen.

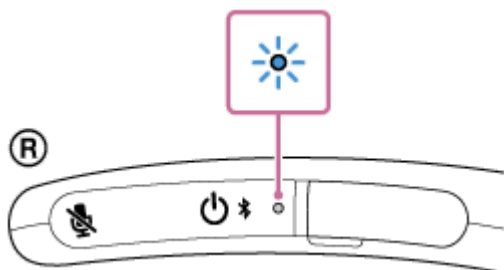
Om ringsignaler

När ett inkommande samtal tas emot, pausar uppspelningen och en ringsignal hörs via nackhögtalaren. Ringsignalen varierar på följande sätt, beroende på din BLUETOOTH-mobiltelefon.

- Ringsignal inställd på nackhögtalaren
- Ringsignal inställd på BLUETOOTH-mobiltelefonen
- Ringsignal inställd på BLUETOOTH-mobiltelefonen endast för en BLUETOOTH-anslutning

1 Anslut nackhögtalaren till en BLUETOOTH-mobiltelefon.

När en BLUETOOTH-anslutning är upprättad, hör du röstvägledningen (BLUETOOTH connected (BLUETOOTH anslutet)) från nackhögtalaren och indikatorn på nackhögtalaren börjar blinka i blått.



2 Tryck på knappen (uppspelning/samtal) när du tar emot ett samtal.

Nackhögtalaren är utrustad med inbyggda rundupptagande mikrofoner. Du kan prata utan att tänka på placeringen av mikrofonerna.

När ett inkommande samtal tas emot, pausar uppspelningen och en ringsignal hörs från nackhögtalaren.



Om ingen ringsignal hörs via nackhögtalaren

Nackhögtalaren är kanske inte ansluten till en BLUETOOTH-mobiltelefon med HFP eller HSP. Kontrollera anslutningsstatusen på BLUETOOTH-mobiltelefonen.


- 3 När telefonen ringer eller ett telefonsamtal pågår, justera volymen genom att trycka på knapparna +/- (volym) på nackhögtalaren eller genom att manövrera BLUETOOTH-mobiltelefonen.



För att stänga av mikrofonerna

Tryck på knappen  (mikrofon av) på nackhögtalaren.



Om du trycker på knappen  (mikrofon av) under ett pågående samtal, startas röstvägledningen (Mic OFF (Mikrofon AV)) som anger att mikrofonerna stängs av*. När du trycker på knappen igen, hör du röstvägledningen (Mic ON (Mikrofon PÅ)) som anger att mikrofonerna slås på.

* Läget att mikrofonerna är avstängda anges av meddelandeljudet som avges i intervall om 7 sekunder.

- 4 För att avsluta ett samtal, tryck på knappen  (uppspelning/samtal).

Om du lyssnade på musik före samtalet, återupptas uppspelningen när samtalet avslutas. Om du avslutar ett samtal genom att använda BLUETOOTH-mobiltelefonen, kommer uppspelningen också att återupptas när samtalet avslutas om du lyssnade på musik före samtalet.

Tips

- Vissa BLUETOOTH-mobiltelefoner har prioritet för användning av handenhet när ett samtal tas emot. Vid HFP- eller HSP-anslutning, växla samtalsenheten till nackhögtalaren genom att manövrera din BLUETOOTH-mobiltelefon.
- Volymen för musikuppspelning och volymen för telefonsamtal är inställda var för sig på nackhögtalaren. Om volymen ändras under ett telefonsamtal påverkar det inte volymen för musikuppspelning.

OBS!

- Beroende på BLUETOOTH-mobiltelefonen kan det hända att uppspelningen inte pausas när du tar emot ett inkommande samtal.
- Använd en BLUETOOTH-mobiltelefon på åtminstone 50 cm avstånd från nackhögtalaren. Det kan uppstå störande ljud om nackhögtalaren och BLUETOOTH-mobiltelefonen är för nära.
- Det kan hända att vissa funktioner för handsfree-samtal inte går att använda på rätt sätt beroende på din smartphone-modell, operativsystem eller installerade applikationer.
- Funktionen mikrofon av fungerar för nackhögtalarens mikrofoner. Den påverkar inte mikrofoninställningarna i programvaran på din smartphone eller dator.

Relaterade avsnitt

- [Ansluta nackhögtalaren till en Android™-smartphone eller en iPhone via en BLUETOOTH-anlutning](#)
- [Avsluta BLUETOOTH-anlutningen \(efter användning\)](#)
- [Ringa ett samtal](#)

5-030-725-71(1) Copyright 2021 Sony Corporation

Trådlös nackhögtalare
SRS-NB10

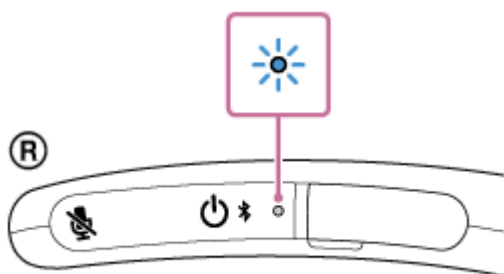
Ringa ett samtal

Handsfree-samtal är möjligt med en BLUETOOTH-mobiltelefon som har stöd för BLUETOOTH-profilen HFP (Hands-free Profile) eller HSP (Headset Profile) via BLUETOOTH-anslutning.

- Om din BLUETOOTH-mobiltelefon har stöd för både HFP och HSP, ställ in den på HFP.
- Handhavandet kan variera beroende på BLUETOOTH-mobiltelefonen. Vi hänvisar till bruksanvisningen som medföljde mobiltelefonen.

1 Anslut nackhögtalaren till en BLUETOOTH-mobiltelefon.

När en BLUETOOTH-anslutning är upprättad, hör du röstvägledningen (BLUETOOTH connected (BLUETOOTH anslutet)) från nackhögtalaren och indikatorn på nackhögtalaren börjar blinka i blått.



2 Manövrera BLUETOOTH-mobiltelefonen för att ringa ett samtal.

När du ringer ett samtal, pausas uppspelningen och ringtonen hörs från nackhögtalaren. Nackhögtalaren är utrustad med inbyggda rundupptagande mikrofoner. Du kan prata utan att tänka på placeringen av mikrofonerna.




Om ingen ringsignal hörs via nackhögtalaren

- Nackhögtalaren är kanske inte ansluten till en BLUETOOTH-mobiltelefon med HFP eller HSP. Kontrollera anslutningsstatusen på BLUETOOTH-mobiltelefonen.
- Växla samtalsenheten till nackhögtalaren genom att trycka på och hålla ned knappen **■** (uppspelning/samtal) i cirka 2 sekunder.


3 När telefonen ringer eller ett telefonsamtal pågår, justera volymen genom att trycka på knapparna **-/+** (volym) på nackhögtalaren eller genom att manövrera BLUETOOTH-mobiltelefonen.



För att stänga av mikrofonerna

Tryck på knappen  (mikrofon av) på nackhögtalaren.



Om du trycker på knappen  (mikrofon av) under ett pågående samtal, startas röstvägledningen (Mic OFF (Mikrofon AV)) som anger att mikrofonerna stängs av*. När du trycker på knappen igen, hör du röstvägledningen (Mic ON (Mikrofon PÅ)) som anger att mikrofonerna slås på.

* Läget att mikrofonerna är avstängda anges av meddelandeljudet som avges i intervall om 7 sekunder.

4 För att avsluta ett samtal, tryck på knappen (uppspelning/samtal).

Om du lyssnade på musik före samtalet, återupptas uppspelningen när samtalet avslutas. Om du avslutar ett samtal genom att använda BLUETOOTH-mobiltelefonen, kommer uppspelningen också att återupptas när samtalet avslutas om du lyssnade på musik före samtalet.

Tips

- Volymen för musikuppspelning och volymen för telefonsamtal är inställda var för sig på nackhögtalaren. Om volymen ändras under ett telefonsamtal påverkar det inte volymen för musikuppspelning.

OBS!

- Beroende på BLUETOOTH-mobiltelefonen kan det hända att uppspelningen inte pausas när man ringer ett samtal.
- Använd en BLUETOOTH-mobiltelefon på åtminstone 50 cm avstånd från nackhögtalaren. Det kan uppstå störande ljud om nackhögtalaren och BLUETOOTH-mobiltelefonen är för nära.
- Funktionen mikrofon av fungerar för nackhögtalarens mikrofoner. Den påverkar inte mikrofoninställningarna i programvaran på din smartphone eller dator.

Relaterade avsnitt

- [Ansluta nackhögtalaren till en Android™-smartphone eller en iPhone via en BLUETOOTH-anslutning](#)
- [Avsluta BLUETOOTH-anslutningen \(efter användning\)](#)
- [Ta emot ett samtal](#)

Trådlös nackhögtalare
SRS-NB10

Om indikatorn på nackhögtalaren

Indikatorn ger följande information gällande nackhögtalaren.

●: Lyser i blått / ●: Lyser i orange / -: Släckt

Nackhögtalaren slås på

●-● (Blinkar två gånger i blått.)

Om den återstående batterikraften i nackhögtalaren är 20% eller mindre (laddning krävs), fortsätter indikeringen enligt följande.

●-●-● (Blinkar långsamt 10 gånger i orange.)

Nackhögtalaren håller på att stängas av

● (Lyser i blått i cirka 2 sekunder.)

Det inbyggda batteriet i nackhögtalaren börjar bli svagt

●-●-● (Blinkar långsamt 10 gånger i orange.)

Information om BLUETOOTH-funktionen

- Nackhögtalaren är i kopplingsläge:

● ● - - ● ● - - (Fortsätter att dubbelblinka i blått.)

- Ett anslutningsförsök är i vänteläge/pågår:

● - - ● - - ● - - ● - - (Fortsätter att blinka i blått i intervall om cirka 1 sekund i 30 sekunder.)

Om den återstående batterikraften i nackhögtalaren är 20% eller mindre (laddning krävs), fortsätter indikeringen enligt följande.

● - - ● - - ● - - ● - - (Fortsätter att blinka i orange i intervall om cirka 1 sekund i 30 sekunder.)

- En anslutning upprättas:

● ● ● ● ● ● ● ● (Fortsätter att blinka snabbt i blått i cirka 5 sekunder.)

- En anslutning förblir upprättad/En knapptryckning görs:

● - - - - - ● - - - - - (Fortsätter att blinka i blått i intervall om cirka 5 sekunder i 30 sekunder.)

Om den återstående batterikraften i nackhögtalaren är 20% eller mindre (laddning krävs), fortsätter indikeringen enligt följande.

● - - - - - ● - - - - - (Fortsätter att blinka i orange i intervall om cirka 5 sekunder i 30 sekunder.)

- Det finns ett inkommande samtal:

● ● ● ● ● ● ● ● (Fortsätter att blinka snabbt i blått.)

När det gäller indikeringen att ett anslutningsförsök är i vänteläge/pågår eller att en anslutning förblir upprättad/en knapptryckning görs, släcks indikeringen efter en bestämd tidsperiod. När någon manövrering görs på nackhögtalaren, fortsätter indikatorn återigen att blinka under en bestämd tidsperiod.

Information om batteriladdning

- Laddning pågår:

● (Lyser i orange.)

När laddningen är klar, släcks indikatorn.

- Det har inträffat något onormalt under laddningen av batteriet (till exempel onormal batteritemperatur):

● ● - - ● ● - - (Fortsätter att dubbelblinka i orange.)

Övrig information

- Initieringen är slutförd:
● ● ● ● (Blinkar 4 gånger i blått.)
För närmare information, se [Initiera nackhögtalaren](#).
- Funktionen Automatisk Avstängning stängs av:
● ● ● ● - - (Blinkar 3 gånger i orange.)
- Funktionen Automatisk Avstängning slås på:
● ● ● ● - - (Blinkar två gånger i orange.)
- Valet av inställningen "Prioritet för stabil uppkoppling" aktiveras som kvaliteten för musikuppspelning via BLUETOOTH-anslutningar:
● ● ● ● - - (Blinkar 3 gånger i blått.)
- Valet av inställningen "Prioritet för ljudkvalitet" aktiveras som kvaliteten för musikuppspelning via BLUETOOTH-anslutningar:
● ● ● ● - - (Blinkar två gånger i blått.)

Relaterade avsnitt

- [Delar och kontroller](#)
- [Initiera nackhögtalaren](#)

Trådlös nackhögtalare
SRS-NB10

Försiktighetsanvisningar

Om säkerhet

- Vi hänvisar till Referensmaterial som medföljde nackhögtalaren.
- Viktig information såsom modellnamnet sitter på nackhögtalarens undersida.
- Om du upplever obehag medan du använder nackhögtalaren, upphör omedelbart att använda den.
- Se till att hålla dig vaken medan du bär nackhögtalaren.
- Om du får hudproblem, såsom klåda, utslag eller rodnad medan du bär nackhögtalaren, upphör att använda nackhögtalaren. Om din hud inte verkar tåla att bära nackhögtalaren, upphör att använda nackhögtalaren i ett tidigt skede och rådfråga din doktor eller återförsäljare.
- Bär nackhögtalaren på ett korrekt sätt där du inte känner nackhögtalarens vibrationer på sidorna av nacken för att undvika hälsoproblem eller dålig hälsa.
- Lyssna inte på hög volym under långa stunder. Att lyssna flera timmar i sträck på mycket hög volym kan skada hörseln. För att skydda din hörsel, håll volymen på en lämplig nivå.
- Håll volymen på låg nivå först. Ett plötsligt högt ljud kan skada din hörsel. Det rekommenderas att du gradvis höjer volymen.
- Använd inte nackhögtalaren medan du går, kör bil eller cyklar. Det kan leda till trafikolyckor.
- Använd inte på farliga platser, såvida du inte kan höra omgivningsljud.

Om statisk elektricitet

- Statisk elektricitet som ackumuleras i kroppen kan orsaka en lätt stickande känsla runt nacken. Du kan minska effekten genom att bära kläder i naturmaterial, som motverkar uppladdningen av statisk elektricitet.

Om placering

- För att eliminera risken för funktionsfel, undvik att placera eller lämna denna nackhögtalare på följande platser.
 - En plats som utsätts för höga temperaturer, som till exempel i direkt solljus eller under belysningsutrustning, nära en värmekälla, eller i en bastu
 - Inuti ett fordon med fönstren stängda (särskilt sommartid)
 - En plats med mycket damm
 - En plats som utsätts för kraftiga vibrationer
 - En plats där såväl kosmetika, såsom solskyddsmedel, som kemiska produkter, såsom insektsspray, förvaras
- Placera denna nackhögtalare på en plan, jämn yta. Om nackhögtalaren placeras på en yta som lutar, kan den välta eller falla ner från ytan på grund av dess egen vibration, vilket kan leda till personskador, funktionsfel eller prestandaförsämring.

- Beroende på förhållandena där denna nackhögtalare är placerad, kan den falla ner från ytan. Lämna inga värdeföremål i närheten av nackhögtalaren.
- Denna nackhögtalare är inte antimagnetisk. Håll föremål som är känsliga för magnetism (inspelade band, klockor, betalkort och kreditkort med magnetkodning, etc.) borta från nackhögtalaren. När du bär med dig nackhögtalaren, tänk också på detta.

Övrigt

- Utsätt inte nackhögtalaren för kraftiga stötar.
- Använd inte och lämna inte nackhögtalaren i en extremt kall eller varm plats (temperaturer utanför intervallet 5 °C - 35 °C). Om nackhögtalaren används eller lämnas på platser som ligger utanför ovanstående temperaturintervall, kan det hända att nackhögtalaren stängs av automatiskt för att skydda invändiga kretsar.
- Om du har några frågor eller problem rörande nackhögtalaren som inte tas upp i denna Hjälpguide, kontakta närmaste Sony-återförsäljare.

Trådlös nackhögtalare
SRS-NB10

Anmärkningar om laddning

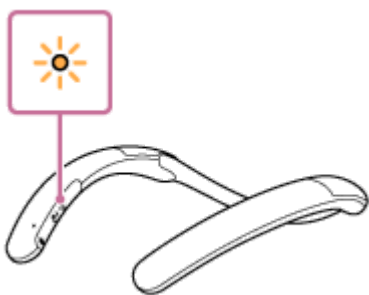
Livslängd för det inbyggda litiumjonbatteriet

- Även om du inte ska använda nackhögtalaren under en längre tid, bör du ladda det inbyggda batteriet tillräckligt var 6:e månad för att behålla dess prestanda.
- Om nackhögtalaren inte används under en längre tid, kan det ta längre tid att ladda det inbyggda batteriet.
- Det uppladdningsbara inbyggda batteriet har en begränsad livslängd. Allteftersom tiden går och antalet gånger som det inbyggda batteriet används ökar, försämras kapaciteten för det uppladdningsbara inbyggda batteriet långsamt. När den tidslängd som det inbyggda batteriet kan användas verkar påtagligt kortare trots att det har laddats fullt, kontakta närmaste Sony-återförsäljare.
- När den tidslängd som det inbyggda batteriet kan användas verkar påtagligt kortare, kan det betyda att livslängden det inbyggda batteriet har gått ut.
- Livslängden för det uppladdningsbara inbyggda batteriet varierar beroende på användning, miljö, och hur det förvaras.

Försiktighet

När nackhögtalaren upptäcker en avvikelse såsom följande under laddning av det inbyggda batteriet, fortsätter indikatorn att dubbelblinka i orange.

- Omgivningstemperaturen överskrider området 5 °C - 35 °C.
- Det är något problem med det inbyggda batteriet.
- När laddning till det inbyggda batteriet fortsätter en lång tid.



När en avvikelse i det inbyggda batteriet har detekterats, sluta ladda omedelbart, vänta en stund, och ladda sedan det inbyggda batteriet igen. Om problemet kvarstår, kontakta närmaste Sony-återförsäljare.

OBS!

- Medan batteriladdning pågår går det inte att slå på nackhögtalaren och du kan inte använda BLUETOOTH-funktionen.
- När batteriladdningen är slutförd, se till att stänga locket över DC ingångsporten (USB Type-C®) för att undvika risken för fel på grund av att svett eller vatten tränger in.
- Laddningstiden varierar beroende på det inbyggda batteriets användningsförhållanden.
- Ladda nackhögtalaren i en omgivningstemperatur mellan 5 °C och 35 °C.
- Nackhögtalaren kan laddas även när omgivningstemperaturen är 14 °C eller lägre. Men det kan ta mycket lång tid att ladda.

- Nackhögtalaren blir varm under laddning. Detta är inte ett fel.
- Undvik exponering för snabba temperaturförändringar, direkt solljus, fukt, sand, damm eller elektrisk påverkan. Låt inte heller nackhögtalaren ligga i en bil parkerad i solen.
- Du kan också ladda nackhögtalarens inbyggda batteri genom att ansluta nackhögtalaren till en dator som är utrustad med en USB-laddningsport. Men inte alla datorer testas och befinns kompatibla med denna procedur och proceduren är inte tillämplig på hembyggda datorer.
- I en extremt kall eller varm miljö avbryts laddningen av säkerhetsskäl. Om laddningen tar lång tid, resulterar även det i att laddningen av nackhögtalaren avbryts. För att lösa dessa problem, koppla från USB-kabeln från nackhögtalaren och anslut den igen inom en användningstemperatur mellan 5 °C och 35 °C.
- Laddning från en USB-hubb garanteras endast när du använder en självdriven USB-hubb försedd med en auktoriserad logotyp.
- Medan nackhögtalaren är ansluten till en dator som inte är ansluten till ett nätuttag, drivs nackhögtalaren med ström från datorn. Lämna inte datorn med nackhögtalaren ansluten en lång stund för att förhindra att datorns batteri tar slut.

Relaterade avsnitt

- [Laddning av nackhögtalaren](#)

Trådlös nackhögtalare
SRS-NB10

Anmärkning gällande vattenbeständig funktion

Nackhögtalarens vattenbeständighet

Nackhögtalaren, med locket ordentligt stängt, har en specifikation för vattenbeständighet för IPX4^{*1} enligt vad som anges i "Grad av skydd mot stänkande vatten" för IEC60529 "Skyddsgradering gällande vattenintrång (IP-kod)^{*2}". Nackhögtalaren är däremot inte helt vattentät. Tappa inte nackhögtalaren i ett badkar med varmvatten och använd den inte i vatten avsiktligt.

Vätskor som specifikationerna av vattenbeständigheten gäller för

| | |
|----------------|--|
| Tillämpligt | Färskvatten, kranvatten |
| Ej tillämpligt | Övriga vätskor än de ovan (tvålatten, vatten med rengöringsmedel eller badprodukter, schampo, poolvatten, varmt källvatten, saltvatten osv.) |

*1 IPX4 motsvarighet: Nackhögtalaren behåller sin prestanda medan den utsätts för vatten som stänker från alla håll. Det betyder att det inte finns något spår av vatten på insidan av nackhögtalaren efter ett 10 minuter långt test med 10 liter vatten per minut stänkande från ett avstånd på 300 mm till 500 mm åt alla håll.

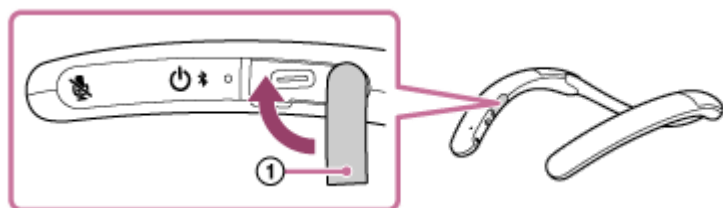
*2 De medföljande tillbehören och kontakterna på denna nackhögtalare (USB) är inte vattenbeständiga. För att minska risken för brand eller elektriska stötar, utsätt inte nackhögtalaren för vatten eller droppar medan den ena eller båda av kontakterna (USB) används. Ställ inte någon vas eller annan vätskefylld behållare på nackhögtalaren.

Nackhögtalarens vattenbeständighet baseras på våra mätningar under de förhållanden som beskrivs häri. Observera att fel som uppstår på grund av vattenintrång som orsakas av att kunden använt produkten på fel sätt inte täcks av garantin.

Undvika att vattenbeständigheten försämras

Kontrollera följande och använd nackhögtalaren på rätt sätt.

- Denna nackhögtalare är inte utformad på ett sätt som ger skydd mot vatten under tryck. Ställ inte nackhögtalaren i vatten eller direkt under vatten som rinner ur kranen för att undvika funktionsfel.
- Håll inte varmt vatten direkt på nackhögtalaren och torka inte nackhögtalaren direkt med en hårfäkt eller liknande apparat. Använd aldrig nackhögtalaren på en plats som utsätts för höga temperaturer, som till exempel i en bastu eller nära en spis.
- Var försiktig när du hanterar locket ①. Locket är väldigt viktigt när det gäller enhetens vattenbeständighet. Se till så att locket är helt stängt när nackhögtalaren används. Låt inte främmande föremål komma in i enheten när locket stängs. Nackhögtalarens vattenbeständiga prestanda kan försämras vilket kan leda till funktionsfel som ett resultat av att vatten tränger eller damm in i nackhögtalaren, om inte locket stängs helt.



Trådlös nackhögtalare
SRS-NB10

Ta hand om nackhögtalaren

Du kan använda nackhögtalaren på ett bekvämare sätt och under en längre tid genom att följa underhållsförfarandet nedan.

- Se till att nackhögtalaren inte utsätts för kemiska ingredienser i produkter, som till exempel insektsspray eller sololja. När nackhögtalaren har blivit smutsig på ytan, avlägsna smutsen genom att varsamt klappa på stället med en torr, mjuk torkduk eller en väl urvriden torkduk som blötts i kranvatten eller ljummet vatten innan ytan missfärgas av smutsen. Beroende på typen av smuts, kan det dock hända att detta inte lyckas ta bort smutsen.
- Se till att torka bort fukten efter att ha använt nackhögtalaren. Om nackhögtalaren lämnas våt, kan den bli smutsig av vattenfläckar, mögel eller liknande.
- Det kan hända att ljudkvaliteten förändras när vatten tränger in i nackhögtalarens högtalardel. Detta är dock inte något fel. Torka bort fukten från ytan och placera nackhögtalaren på en torr, mjuk trasa för att avlägsna det vatten som samlats inuti nackhögtalaren. Torka sedan nackhögtalaren på en luftig plats tills all fukt försvunnit.

OBS!

- Använd inte rengöringsmedel, thinner, bensin, alkohol osv. för att rengöra nackhögtalarens yta om den blivit smutsig eftersom den vattenavvisande funktionen på nackhögtalarens tygklädda del påverkas.
- Se till att du torkar bort fukt när nackhögtalaren använts, speciellt på kalla platser. Om fukt lämnas kvar på dess yta kan det orsaka det bildas is och blir fel i nackhögtalaren.
- Plocka försiktigt bort sandkorn osv. om de fastnar på nackhögtalarens tygklädda del eller annan del. Använd aldrig en dammsugare osv. på nackhögtalaren. Det kan orsaka skada på högtalardelen eller annan del av nackhögtalaren.

Trådlös nackhögtalare
SRS-NB10

Om trådlös BLUETOOTH-teknik

Den trådlösa BLUETOOTH-tekniken har en räckvidd på cirka 30 m.

Version och profiler för den BLUETOOTH-standard som stöds

En profil är en uppsättning funktioner som är standardiserade för alla egenskaper som BLUETOOTH-enheter har. Nackhögtalaren stöder följande version och profiler för BLUETOOTH-standard.

BLUETOOTH-version som stöds: BLUETOOTH-standard, version 5,1

BLUETOOTH-profiler som stöds:

- A2DP (Advanced Audio Distribution Profile): Möjliggör överföring och mottagning av musikinnehåll med högkvalitativt ljud.
- AVRCP (Audio Video Remote Control Profile): Möjliggör justering av volymen och manövreringar för att spela/pausa musik och hoppa till början av nästa/aktuellt spår.
- HSP (Headset Profile)*: Möjliggör telefonsamtal och manövreringar med mobiltelefonen.
- HFP (Hands-free Profile)*: Möjliggör handsfree telefonsamtal och manövreringar med mobiltelefonen.

* Om mobiltelefonen med BLUETOOTH-funktion stöder både HFP och HSP, använd HFP (Hands-free Profile).

Största kommunikationsräckvidd

Använd trådlös BLUETOOTH-teknik mellan nackhögtalaren och en enhet som är placerade inom 30 m från varandra. Det maximala kommunikationsavståndet kan bli kortare under följande förhållanden.

- Det finns ett hinder som t.ex. en person, metall eller vägg mellan nackhögtalaren och BLUETOOTH-enheten.
- En trådlös LAN-enhet används i närheten av nackhögtalaren.
- En mikrovågsugn används i närheten av nackhögtalaren.
- En enhet som genererar elektromagnetisk strålning används i närheten av nackhögtalaren.

Störningar från andra enheter

Eftersom BLUETOOTH-enheter och trådlöst LAN (IEEE802.11b/g) använder samma frekvens (2,4 GHz), kan störningar från mikrovågor uppstå vilket kan leda till försämrad kommunikationshastighet, brus, eller anslutningsfel om nackhögtalaren används i närheten av en trådlös LAN-enhet.

Störningar med andra enheter

Mikrovågor som sänds från en BLUETOOTH-enhet kan påverka funktionen hos elektronisk medicinsk utrustning. Stäng av nackhögtalaren och andra BLUETOOTH-enheter på följande platser eftersom det finns risk för att de orsakar olyckor.

- Där lättantändlig gas förekommer, på sjukhus, tåg, flygplan och bensinstationer
- I närheten av automatiska dörrar och brandlarm

OBS!

- För att kunna använda BLUETOOTH-funktionen måste BLUETOOTH-enheten som ska anslutas ha samma profil som nackhögtalaren. Observera också att även om samma profil finns, kan enheter skilja sig åt i funktion beroende på deras specifikationer.
- På grund av den trådlösa BLUETOOTH-teknikens egenskaper fördröjs ljudet/musiken som spelas upp på nackhögtalaren en aning i jämförelse med uppspelningen på ljudkällans BLUETOOTH-enhet.
- Nackhögtalaren har stöd för säkerhet som följer BLUETOOTH-standarderna för att garantera en säker anslutning när trådlös BLUETOOTH-teknik används, men säkerheten är emellertid inte alltid tillräcklig beroende på inställningarna. Var försiktig vid kommunikation med trådlös BLUETOOTH-teknik.

- Vi tar inget ansvar för informationsläckage under BLUETOOTH-kommunikation.
- BLUETOOTH-enheter som ska anslutas till nackhögtalaren måste uppfylla BLUETOOTH-standarderna som föreskrivs av Bluetooth SIG, Inc., och måste vara certifierade som kompatibla. Även om de uppfyller BLUETOOTH-standarderna, kan det hända att anslutningsförsök misslyckas; eller manövreringar på enheten, innehåll som visas på enheten, eller hur enheten beter sig kan variera beroende på egenskaperna eller specifikationerna för BLUETOOTH-enheten.
- Brus eller ljudavbrott kan uppstå beroende på BLUETOOTH-enheten som är ansluten till nackhögtalaren, kommunikationsmiljön eller användningsmiljön.
- Upprättande av en BLUETOOTH-anslutning mellan nackhögtalaren och en enhet med en inbyggd radio eller tuner kan orsaka brus i ljudet från enheten. Nackhögtalaren ska inte användas med en sådan enhet via BLUETOOTH-anslutning.
- Håll nackhögtalaren på avstånd från en enhet som till exempel en tv, en radio, eller en tuner. Användning av nackhögtalaren i närheten av en sådan enhet kan orsaka brus i ljudet från enheten.

Trådlös nackhögtalare
SRS-NB10

Ansvarsbegränsning avseende tjänster som erbjuds av tredje parter

Tjänster som erbjuds av tredje parter kan ändras, upphävas eller avslutas utan föregående meddelande. Sony tar inget ansvar i dessa typer av situationer.

Trådlös nackhögtalare
SRS-NB10

Varumärken

- Android är ett varumärke som tillhör Google LLC.
- BLUETOOTH®-ordmärket och logotyperna är registrerade varumärken som ägs av Bluetooth SIG, Inc. och all användning av sådana märken av Sony Corporation sker under licens.
- WALKMAN och WALKMAN-logotypen är registrerade varumärken som tillhör Sony Corporation.
- iPhone, iPod touch, Mac och macOS är varumärken som tillhör Apple Inc., registrerade i USA och andra länder.
- Microsoft och Windows är registrerade varumärken eller varumärken som tillhör Microsoft Corporation i USA och/eller i andra länder.
- USB Type-C® och USB-C® är registrerade varumärken som tillhör USB Implementers Forum.
- Övriga varumärken och varunamn tillhör respektive ägare.
- Markeringarna ™ och ® har utelämnats i dokumentet.

Trådlös nackhögtalare
SRS-NB10

Vad kan jag göra för att lösa ett problem?

Följ stegen nedan för att försöka åtgärda problemet om nackhögtalaren inte fungerar som den ska.

- Försök identifiera problemet i denna Hjälpguide och utför de åtgärder som anges.
- Ladda nackhögtalaren.
Vissa problem kan lösas genom att ladda det inbyggda batteriet.
- Återställ nackhögtalaren.
- Initiera nackhögtalaren.
Inställningarna, som till exempel volyminställningarna, återställs till fabriksstandardinställningarna, och all information om koppling raderas.
- Sök efter information om problemet på webbplatsen för kundsupport.
- Gå till följande supportsidor för att få supportinformation om din nackhögtalare:
 - För kunder i Nord- och Sydamerika:
<https://www.sony.com/am/support>
 - För kunder i Europa:
<https://www.sony.eu/support>
 - För kunder i Kina:
<https://service.sony.com.cn>
 - För kunder i andra länder/regioner:
<https://www.sony-asia.com/support>

Om åtgärderna ovan inte fungerar, kontakta närmaste Sony-återförsäljare.

Relaterade avsnitt

- [Laddning av nackhögtalaren](#)
- [Återställa nackhögtalaren](#)
- [Initiera nackhögtalaren](#)

Trådlös nackhögtalare
SRS-NB10

Det går inte att ladda nackhögtalaren

- När en kommersiellt tillgänglig USB-nätadapter används, se till att USB-kabeln är ordentligt ansluten till nackhögtalaren och USB-nätadaptern. Se därefter till att USB-nätadaptern är ordentligt ansluten till ett nätuttag.
- När en kommersiellt tillgänglig USB-nätadapter används, se till att den kan leverera en utgångsström på 0,5 A (500 mA) eller mer. Användning av en USB-nätadapter med en utgångsström på mindre än 0,5 A (500 mA) för batteriladdning kan inte garanteras att fungera. Laddningstiden kan också variera beroende på omgivningstemperaturen eller användningsförhållandena.
- Du kan också ladda nackhögtalarens inbyggda batteri genom att ansluta USB-kabeln ansluten till nackhögtalaren till en dator som är utrustad med en USB-laddningsport. Men inte alla datorer testas och befinns kompatibla med denna procedur och proceduren är inte tillämplig på hembyggda datorer.
- Beroende på typen av USB-nätadapter, kan det hända att det inte går att ladda batteriet.
- Batteriladdning med en dator är inte möjligt när datorn går in i standby- (strömsparläge) eller viloläge. Ändra i så fall ströminställningarna för datorn och ladda batteriet igen.

Relaterade avsnitt

- [Laddning av nackhögtalaren](#)
- [Om indikatorn på nackhögtalaren](#)

Trådlös nackhögtalare
SRS-NB10

Det går inte att slå på nackhögtalaren eller nackhögtalaren stängs plötsligt av

- Om indikatorn lyser i blått i 2 sekunder och sedan släcks, efter att nackhögtalaren har slagits på, och nackhögtalaren sedan stängs av, är det uppladdningsbara inbyggda batteriet tomt. Ladda det inbyggda batteriet.
 - Funktionen Automatisk Avstängning för nackhögtalaren kan ha aktiverats. Medan funktionen Automatisk Avstängning är aktiverad, stängs nackhögtalaren av automatiskt i händelse att nackhögtalaren utan BLUETOOTH-anslutning lämnas oanvänd i cirka 15 minuter.
 - Medan laddning pågår slås nackhögtalaren inte på.
-

Relaterade avsnitt

- [Laddning av nackhögtalaren](#)
- [Funktionen Automatisk Avstängning](#)

Trådlös nackhögtalare
SRS-NB10

Inget ljud/Ljud från bara en högtalarkomponent/Låg ljudnivå/Förvrängt ljud/Brummande ljud eller brus matas ut från högtalaren/Ingen röst hörs eller låg röst från de som ringer

- Se till att både nackhögtalaren och den anslutna enheten är påslagna.
- Se till att att volymen på den anslutna enheten nackhögtalaren är tillräckligt hög.
- Se till att uppspelning pågår på den anslutna enheten.
- För att använda en applikation för videosamtal på en dator, använd datorn för att ändra BLUETOOTH-profilen till HFP eller HSP.
Under ett videosamtal kan ljudkvaliteten bli sämre beroende på förhållandena för kommunikationslänken.
- Se till att nackhögtalarens mikrofoner inte är avstängda.
- Granska ljudinställningarna på BLUETOOTH-enheten för att bekräfta att nackhögtalaren är konfigurerad att mata ut ljud under ett telefonsamtal.
- Se till nackhögtalaren har en BLUETOOTH-anslutning till BLUETOOTH-enheten.
- Koppla nackhögtalaren med BLUETOOTH-enheten igen. Om nackhögtalaren är ansluten till en annan BLUETOOTH-enhet, avsluta BLUETOOTH-anslutningen till enheten, och koppla sedan nackhögtalaren med den avsedda BLUETOOTH-enheten igen.
- Se till att equalizerfunktionen är inaktiverad på den anslutna enheten.
- Beroende på BLUETOOTH-enheten är ändring av inställningen för kvaliteten för musikuppspelning via BLUETOOTH-anslutningar tillgänglig. Välj i så fall inställningen "Prioritet för stabil uppkoppling" (SBC). För närmare information hänvisar vi till bruksanvisningen som medföljde din BLUETOOTH-enhet.
- Välj inställningen "Prioritet för stabil uppkoppling" (SBC) som kvaliteten för musikuppspelning via BLUETOOTH-anslutningar.
- Se till att datorn är konfigurerad att mata ut ljud genom nackhögtalaren när den är ansluten till nackhögtalaren.
- När du lyssnar på musik från en dator genom nackhögtalaren, kan ljudkvaliteten vara dålig (till exempel svårt att höra ljudet av sångrösten, etc.) under de första sekunderna efter att en anslutning är upprättad. Detta beror på datorspecifikationerna (prioritet ges åt stabil anslutning i början av kommunikation och växlas sedan till ljudkvalitet efter ett antal sekunder) och är inte tecken på att något är fel på nackhögtalaren.
Om ljudkvaliteten inte förbättras efter några få sekunder, använd datorn för att upprätta en A2DP-anslutning. För information om hur datorn används hänvisar vi till bruksanvisningen som medföljde din dator.
- Om nackhögtalaren och ljudkällans BLUETOOTH-enhet för musikuppspelning är anslutna med HFP- eller HSP BLUETOOTH-profilen, manövrera BLUETOOTH-enheten för att ändra profilen till A2DP.
- Flytta nackhögtalaren bort från en enhet som till exempel en mikrovågsugn och en åtkomstpunkt för trådlöst LAN.
- För nackhögtalaren närmare till BLUETOOTH-enheten. Om det finns något hinder mellan nackhögtalaren och BLUETOOTH-enheten, flytta bort det.
- Upprättande av en BLUETOOTH-anslutning mellan nackhögtalaren och en enhet med en inbyggd radio eller tuner kan orsaka brus i ljudet från enheten. Nackhögtalaren ska inte användas med en sådan enhet via BLUETOOTH-anslutning.

- När du använder nackhögtalaren, håll den borta från en enhet som till exempel en tv, en radio, eller en tuner. Användning av nackhögtalaren i närheten av en sådan enhet kan orsaka brus i ljudet från enheten.
-

Relaterade avsnitt

- [Ansluta nackhögtalaren till en Android™-smartphone eller en iPhone via en BLUETOOTH-anlutning](#)
- [Lyssna på musik från en enhet via BLUETOOTH-anlutning](#)
- [Välja kvalitet för musikuppspelning via BLUETOOTH-anlutningar \(codec\)](#)
- [Om indikatorn på nackhögtalaren](#)
- [Ta emot ett samtal](#)
- [Ringa ett samtal](#)

Trådlös nackhögtalare
SRS-NB10

Det går inte att koppla nackhögtalaren med en BLUETOOTH-enhet




- För BLUETOOTH-enheten inom ett avstånd på 1 m från nackhögtalaren.
 - När nackhögtalaren har initierats, kan det hända att den inte kan ansluta till en tidigare kopplad iPhone. Radera i så fall informationen om koppling för nackhögtalaren från iPhone, och koppla dem sedan igen.
 - Se till att BLUETOOTH-enheten som ska kopplas med nackhögtalaren är påslagen och att BLUETOOTH-funktionen är aktiverad på enheten.
 - Om namnet på nackhögtalaren inte visas på BLUETOOTH-enheten som ska kopplas med nackhögtalaren, stäng av BLUETOOTH-funktionen på enheten, och slå sedan på den igen. Detta kan lösa problemet.
-

Relaterade avsnitt

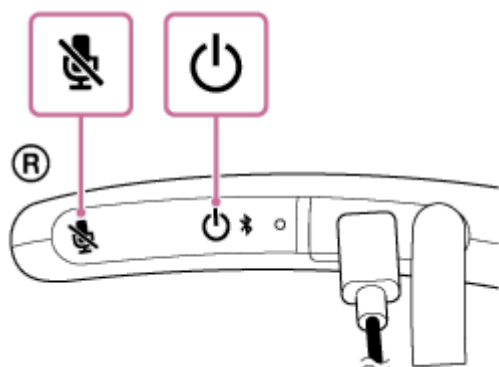
- [Om indikatorn på nackhögtalaren](#)
- [Initiera nackhögtalaren](#)

Trådlös nackhögtalare
SRS-NB10

Återställa nackhögtalaren

I händelse av något av följande, tryck på knappen  (ström)/ (BLUETOOTH) och knappen  (mikrofon av) samtidigt medan laddning pågår för att återställa nackhögtalaren.

- Det går inte att manövrera nackhögtalaren efter att ha slagit på den.
- Det går inte att manövrera nackhögtalaren efter att ha löst problem med koppling. etc.




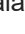
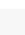
OBS!

- Återställning av nackhögtalaren raderar inte information om koppling.
- Återställning av nackhögtalaren kan ändra dess volym- eller funktionsinställningar.

Trådlös nackhögtalare
SRS-NB10

Initiera nackhögtalaren

Om nackhögtalaren inte fungerar som den ska efter att ha återställt den, initiera nackhögtalaren för att återställa den till fabriksstandardinställningarna.

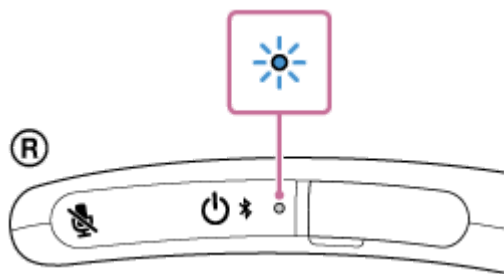
Se till att nackhögtalaren är avstängd, och tryck sedan på knappen  (ström)/  (BLUETOOTH) och knappen  (uppspelning/samtal) på nackhögtalaren samtidigt i cirka 7 sekunder.

OBS!

- Medan laddning pågår går det inte att initiera nackhögtalaren.



När initieringen är slutförd, blinkar indikatorn på nackhögtalaren 4 gånger i blått.



Inställningarna, som till exempel volyminställningarna, återställs till fabriksstandardinställningarna och all information om koppling raderas.

Relaterade avsnitt

- [Ansluta nackhögtalaren till en Android™-smartphone eller en iPhone via en BLUETOOTH-anlutning](#)
- [Återställa nackhögtalaren](#)