

ลำโพงคล้องคอไร้สาย
SRS-NB10

หัวข้อต่าง ๆ ต่อไปนี้อธิบายวิธีใช้งานลำโพงคล้องคอเครื่องนี้ เลือกหัวข้อจากหน้าต่างนำทางการออกแบบและข้อมูลจำเพาะอาจเปลี่ยนแปลงได้โดยไม่ต้องแจ้งให้ทราบล่วงหน้า

เริ่มใช้งาน

[ขั้นส่วนและการใช้งาน](#)

แหล่งพลังงาน/การชาร์จ

- [การชาร์จลำโพงคล้องคอ](#)

- [การเปิดเครื่อง](#)

- [การปิดเครื่อง](#)

- [ฟังก์ชัน ปิดเครื่องอัตโนมัติ](#)

การสร้างการเชื่อมต่อ

การเชื่อมต่อคอมพิวเตอร์

- [การเชื่อมต่อกับลำโพงคล้องคอกับคอมพิวเตอร์ผ่านการเชื่อมต่อ BLUETOOTH® \(Windows\)](#)

- [การเชื่อมต่อกับลำโพงคล้องคอกับคอมพิวเตอร์ที่จับคู่ผ่านการเชื่อมต่อ BLUETOOTH \(Windows\)](#)

- [การเชื่อมต่อกับลำโพงคล้องคอกับคอมพิวเตอร์ผ่านการเชื่อมต่อ BLUETOOTH \(Mac\)](#)

[การเชื่อมต่อลำโพงคล้องคอกับคอมพิวเตอร์ที่จับคู่ผ่านการเชื่อมต่อ BLUETOOTH \(Mac\)](#)

การเชื่อมต่อสมาร์ทโฟน

[การเชื่อมต่อลำโพงคล้องคอกับสมาร์ทโฟน Android™ หรือ iPhone ผ่านการเชื่อมต่อ BLUETOOTH](#)

[การเชื่อมต่อลำโพงคล้องคอกับสมาร์ทโฟน Android หรือ iPhone ที่เคยจับคู่ผ่านการเชื่อมต่อ BLUETOOTH](#)

การเชื่อมต่อแบบหลายจุด

[การเชื่อมต่อลำโพงคล้องคอกับคอมพิวเตอร์และสมาร์ทโฟนในการเชื่อมต่อแบบหลายจุด](#)

[การเชื่อมต่อลำโพงคล้องคอกับเครื่องเล่นเพลงและสมาร์ทโฟนในการเชื่อมต่อแบบหลายจุด](#)

[การเชื่อมต่อลำโพงคล้องคอกับสมาร์ทโฟน Android 2 เครื่องในการเชื่อมต่อแบบหลายจุด](#)

[การเชื่อมต่อลำโพงคล้องคอกับสมาร์ทโฟน Android และ iPhone ในการเชื่อมต่อแบบหลายจุด](#)

การฟังเพลง

อุปกรณ์ BLUETOOTH

[การฟังเพลงจากอุปกรณ์ผ่านการเชื่อมต่อ BLUETOOTH](#)

[การเลือกคุณภาพการเล่นเพลงผ่านการเชื่อมต่อ BLUETOOTH \(โคเดค\)](#)

[การยุติการเชื่อมต่อ BLUETOOTH \(หลังจากการใช้งาน\)](#)

โทรศัพท์

[การโทรทางวิดีโอในคอมพิวเตอร์](#)

[การรับสาย](#)

[การโทรออก](#)

ข้อมูล

[เกี่ยวกับไฟแสดงในลำโพงคล้องคอ](#)

หมายเหตุเกี่ยวกับการใช้งาน

[การป้องกันไว้ก่อน](#)

[หมายเหตุเกี่ยวกับการชาร์จไฟ](#)

[หมายเหตุเกี่ยวกับคุณสมบัติการกันน้ำ](#)

[วิธีดูแลรักษาลำโพงคล้องคอ](#)

[เกี่ยวกับเทคโนโลยีไร้สาย BLUETOOTH](#)

[การปฏิเสธความรับผิดชอบบริการที่นำเสนอ โดยบริษัทอื่น](#)

[เครื่องหมายการค้า](#)

การแก้ไขปัญหา

ฉันสามารถแก้ปัญหาได้อย่างไร

แหล่งจ่ายไฟ

- [ไม่สามารถชาร์จลำโพงคล่องคอได้](#)
- [ไม่สามารถเปิดลำโพงคล่องคอได้หรือลำโพงคล่องคอปิดทำงานกะทันหัน](#)

เสียง

- [ไม่มีเสียง/เสียงออกจากส่วนลำโพงข้างเดียวเท่านั้น/เสียงเบา/เสียงผิดเพี้ยน/เสียงหึ่งหรือเสียงรบกวนออกจากการส่งสัญญาณเสียงของลำโพง/ไม่มีเสียงหรือเสียงจากผูโทรมา](#)

การเชื่อมต่อ BLUETOOTH

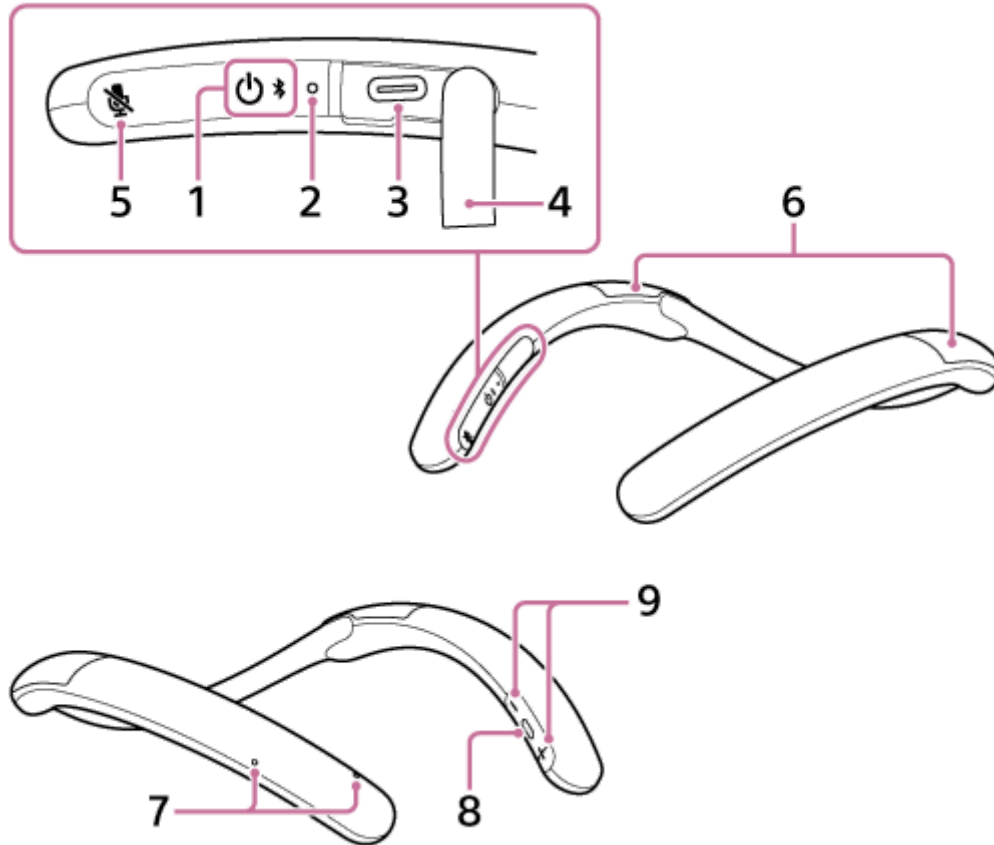
- [ไม่สามารถจับคู่ลำโพงคล่องคอกับอุปกรณ์ BLUETOOTH ได้](#)

รีเซ็ต

- [การรีเซ็ตลำโพงคล่องคอ](#)
- [การคืนค่าเริ่มต้นให้ลำโพงคล่องคอ](#)

ลำโพงคล้องคอไร้สาย
SRS-NB10

ชิ้นส่วนและการใช้งาน



1. ปุ่ม (เปิด/ปิดเครื่อง)/ (BLUETOOTH)
2. ไฟแสดง (สว่างเป็นสีส้มหรือสีน้ำเงิน)
ติดสว่างเป็นสีส้มขณะกำลังชาร์จแบตเตอรี่ สถานะพลังงานหรือการสื่อสารของลำโพงคล้องคอจะแสดงโดยไฟแสดงสีส้มหรือสีน้ำเงิน
3. พอร์ตสัญญาณขาเข้า DC (USB Type-C®)*
4. ฝาปิด
5. ปุ่ม (ปิดไมโครโฟน)
6. ส่วนลำโพง
7. ไมโครโฟน (2 ตำแหน่ง)
8. ปุ่ม (เล่น/โทรออก)
9. ปุ่ม (ระดับเสียง)

* พอร์ตไม่รองรับการเล่นเพลง

- เกี่ยวกับไฟแสดงในลำโพงคล่องคอ

5-030-726-91(1) Copyright 2021 Sony Corporation

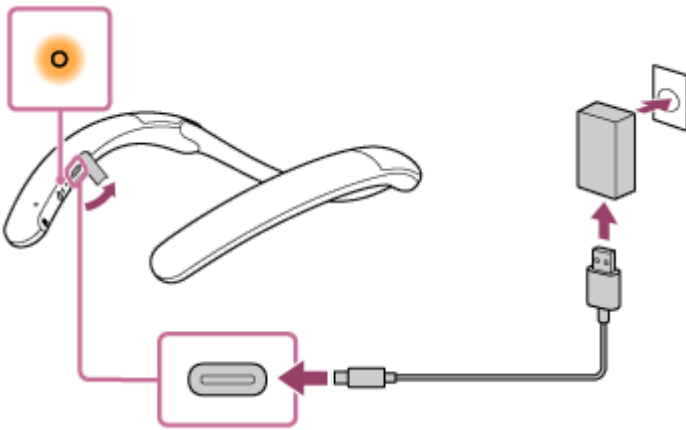
ลำโพงคล้องคอไร้สาย
SRS-NB10

การชาร์จลำโพงคล้องคอ

ลำโพงคล้องคอติดตั้งมาพร้อมกับแบตเตอรี่ลิเทียมไอออนชนิดชาร์จได้ในตัว ชาร์จแบตเตอรี่ด้วยอะแดปเตอร์ AC พอร์ต USB ที่มีจำหน่ายในท้องตลาดและสาย USB Type-C® ที่ให้มาก่อนที่จะใช้งานลำโพงคล้องคอ เมื่อใช้ลำโพงคล้องคอเป็นครั้งแรก ต้องแน่ใจว่าได้ชาร์จแบตเตอรี่ที่ติดตั้งในตัวเครื่องเป็นเวลานานกว่า 1 ชั่วโมงก่อนเปิดลำโพงคล้องคอ

1 เชื่อมต่อลำโพงคล้องคอกับเต้าเสียบ AC เพื่อชาร์จ

ต่อปลายสาย USB Type-C ด้านหนึ่งให้มาเข้ากับพอร์ตสัญญาณขาเข้า DC ที่ลำโพงคล้องคอ และต่ออีกด้านเข้ากับอะแดปเตอร์ AC พอร์ต USB ที่มีจำหน่ายในท้องตลาด จากนั้นเชื่อมต่ออะแดปเตอร์ AC พอร์ต USB เข้ากับเต้าเสียบ AC ลำโพงคล้องคอรองรับอะแดปเตอร์ AC พอร์ต USB ที่สามารถส่งกระแสไฟขาออก 0.5 แอมป์ (500 มิลลิแอมป์) ไม่รองรับการชาร์จแบตเตอรี่ด้วยอุปกรณ์อื่น



ไฟแสดงติดสว่างเป็นสีส้มในขณะที่กำลังชาร์จ

เวลาในการชาร์จที่คาดการณ์แตกต่างกันไปตามความจุด้านกระแสไฟขาออกของอะแดปเตอร์ AC พอร์ต USB ที่มีจำหน่ายในท้องตลาด นอกจากนี้ เวลาในการชาร์จอาจนานกว่าเวลาที่ระบุไว้ด้านล่าง ทั้งนี้ขึ้นอยู่กับประเภทและข้อกำหนดของอะแดปเตอร์ AC พอร์ต USB และสาย USB เวลาในการชาร์จยังอาจแตกต่างจากเวลาที่ระบุไว้ด้านล่าง ทั้งนี้ขึ้นอยู่กับอุณหภูมิแวดล้อม เวลาที่ระบุต่อไปนี้ใช้เป็นข้อมูลอ้างอิง

- เมื่อเชื่อมต่ออะแดปเตอร์ AC พอร์ต USB ที่มีจำหน่ายในท้องตลาดซึ่งสามารถส่งกระแสไฟขาออก 0.5 แอมป์ (500 มิลลิแอมป์) การชาร์จจะเสร็จสมบูรณ์ในประมาณ 4 ชั่วโมง* และไฟแสดงสีส้มจะดับลง
- เมื่อใช้อะแดปเตอร์ AC พอร์ต USB ที่มีจำหน่ายในท้องตลาด โปรดแน่ใจว่าสามารถส่งกระแสไฟขาออกได้ 0.5 แอมป์ (500 มิลลิแอมป์) ขึ้นไป

* เวลาที่ต้องใช้ในการชาร์จแบตเตอรี่ที่ติดตั้งในตัวเครื่องซึ่งวางเปล่า ให้เพิ่มความจุไฟฟ้าเมื่ออุณหภูมิแวดล้อมอยู่ในช่วง 15 °C - 35 °C เวลาที่ต้องใช้อาจแตกต่างกันไปตามการใช้งานลำโพงคล้องคอ

หลังจากที่คุณถอดสาย USB ออกจากลำโพงคล้องคอเมื่อชาร์จแบตเตอรี่เสร็จแล้ว ตรวจสอบให้แน่ใจว่าได้ปิดฝาปิดอย่างแน่นสนิท

ฝาปิดมีส่วนสำคัญมากในการรักษาประสิทธิภาพการกั้นน้ำ

การตรวจสอบว่าการชาร์จเสร็จสมบูรณ์

หากชาร์จแบตเตอรี่ในตัวจนเต็มเมื่อคุณเชื่อมต่อลำโพงคล้องคอกับเต้าเสียบ AC ด้วยอะแดปเตอร์ AC พอร์ต USB ที่มีจำหน่ายในท้องตลาด ไฟแสดงจะติดสว่างเป็นสีส้ม หลังจากนั้นจะดับลงในไม่กี่นาที

- เมื่อใช้สมาร์ตโฟน Android ที่ติดตั้ง OS 8.1 หรือใหม่กว่า

เมื่อลำโพงคล้องคอเชื่อมต่อกับสมาร์ตโฟน Android ผ่านการเชื่อมต่อ HFP (Hands-free Profile) BLUETOOTH ให้แตะ [Settings] - [Device connection] - [Bluetooth] ในสมาร์ตโฟน พลังงานแบตเตอรี่ที่เหลืออยู่ของลำโพงคล้องคอจะแสดงขึ้นพร้อมกับชื่ออุปกรณ์ BLUETOOTH ที่เชื่อมต่ออยู่ สำหรับรายละเอียดต่าง ๆ โปรดดูคู่มือการใช้งานที่ให้มาพร้อมกับสมาร์ตโฟน Android

โปรดทราบว่าพลังงานแบตเตอรี่ที่เหลืออยู่ที่แสดงในสมาร์ตโฟนอาจแตกต่างจากพลังงานแบตเตอรี่ที่เหลืออยู่จริงของลำโพงคล้องคอ ใช้ข้อมูลนี้เป็นข้อมูลอ้างอิง

● **เมื่อใช้ iPhone ที่ติดตั้ง iOS 10.0 หรือใหม่กว่า**

ในขณะที่ลำโพงเชื่อมต่อกับ iPhone ผ่าน HFP (Hands-free Profile) BLUETOOTH พลังงานแบตเตอรี่ที่เหลืออยู่ของลำโพงคล้องคอจะแสดงที่หน้าจอวิดเจ็ตของ iPhone สำหรับรายละเอียดต่าง ๆ โปรดดูคู่มือการใช้งานที่ให้มาพร้อมกับ iPhone โปรดทราบว่าพลังงานแบตเตอรี่ที่เหลืออยู่ที่แสดงใน iPhone อาจแตกต่างจากพลังงานแบตเตอรี่ที่เหลืออยู่จริงของลำโพงคล้องคอ ใช้ข้อมูลนี้เป็นข้อมูลอ้างอิง

การตรวจสอบระดับแบตเตอรี่ที่ติดตั้งในตัวเครื่องของแบตเตอรี่ชนิดชาร์จได้ในตัวเครื่อง

ขณะที่ลำโพงคล้องคอทำงาน การกดปุ่ม  (เปิด/ปิดเครื่อง)  (BLUETOOTH) ที่ครึ่งขวาของลำโพงคล้องคอจะเปิดใช้งานระบบแนะนำการใช้งานด้วยเสียงดังต่อไปนี้ตามพลังงานแบตเตอรี่ที่เหลืออยู่

- 81% - 100%: "Battery fully charged" (แบตเตอรี่ชาร์จเต็มแล้ว)
- 61% - 80%: "Battery about 80%" (แบตเตอรี่ประมาณ 80%)
- 41% - 60%: "Battery about 60%" (แบตเตอรี่ประมาณ 60%)
- 21% - 40%: "Battery about 40%" (แบตเตอรี่ประมาณ 40%)
- 1% - 20%: "Battery about 20%" (แบตเตอรี่ประมาณ 20%)

อายุการใช้งานของแบตเตอรี่ที่ติดตั้งในตัวเครื่อง (การใช้การเชื่อมต่อ BLUETOOTH)

- ประมาณ 20 ชั่วโมง
 - ตั้งระดับเสียงของลำโพงคล้องคอไว้ที่ 22
- ประมาณ 7 ชั่วโมง
 - ตั้งระดับเสียงของลำโพงคล้องคอไว้ที่ระดับสูงสุด (31)

อายุแบตเตอรี่ที่ติดตั้งในตัวเครื่อง (หลังจากชาร์จแบตเตอรี่ที่ติดตั้งในตัวเครื่อง 10 นาที)

การชาร์จ 10 นาทีสามารถเล่นเพลงได้ประมาณ 60 นาที (หากตั้งระดับเสียงของลำโพงคล้องคอไว้ที่ 22)

อายุการใช้งานของแบตเตอรี่ที่ติดตั้งในตัวเครื่องตามที่กล่าวถึงข้างต้นวัดผลโดยใช้แหล่งข้อมูลเพลงที่ระบุไว้ของเรา ระยะเวลาการใช้งานจริงแตกต่างกับระยะเวลาที่กำหนดไว้ในคู่มือ เนื่องจากระดับเสียง เพลงที่เล่น อุณหภูมิรอบข้าง และสภาวะการใช้งาน

เมื่อระดับแบตเตอรี่ที่ติดตั้งในตัวเครื่องเหลือน้อย

เมื่อคุณได้ยินเสียงระบบแนะนำการใช้งานด้วยเสียง (Low Battery, Please Recharge Speaker (แบตเตอรี่ต่ำ โปรดชาร์จลำโพงอีกครั้ง)) และไฟแสดงเริ่มกะพริบอย่างช้า ๆ เป็นสีส้ม แสดงว่าแบตเตอรี่ชนิดชาร์จซ้ำได้ในตัวเหลือน้อย ให้ชาร์จลำโพงคล้องคอลล่วงหน้าเมื่อแบตเตอรี่ชนิดชาร์จซ้ำได้ในตัวเหลือน้อย คุณจะได้ยินเสียงแจ้งเตือนและเสียงระบบแนะนำการใช้งานด้วยเสียง (Please Recharge Speaker. Power Off. (โปรดชาร์จลำโพงอีกครั้ง ปิดเครื่อง)) และลำโพงคล้องคอจะปิดโดยอัตโนมัติ ให้ชาร์จลำโพงคล้องคอ

คำแนะนำ

- คุณยังสามารถชาร์จแบตเตอรี่ที่ติดตั้งในลำโพงคล้องคอได้โดยการต่อสาย USB ที่เชื่อมต่อกับลำโพงคล้องคอเข้ากับคอมพิวเตอร์ที่มีพอร์ตชาร์จ USB อย่างไรก็ตาม คอมพิวเตอร์บางเครื่องไม่ได้รับการทดสอบ และไม่สามารถรองรับขั้นตอนนี้ได้ ขั้นตอนนี้ไม่สามารถใช้ร่วมกับคอมพิวเตอร์ที่ประกอบขึ้นเอง

หมายเหตุ

- การเชื่อมต่อลำโพงคล้องคอเข้ากับเต้าเสียบ AC หรือคอมพิวเตอร์จะปิดลำโพงคล้องคอโดยอัตโนมัติ ขณะเชื่อมต่อกับแหล่งจ่ายไฟ ลำโพงคล้องคอจะไม่ทำงาน
- ในสภาพแวดล้อมที่หนาวหรือร้อนจัด ลำโพงจะหยุดชาร์จเพื่อความปลอดภัย หากการชาร์จใช้เวลานาน ก็อาจทำให้การชาร์จลำโพงคล้องคอหยุดลงเช่นกัน หากต้องการแก้ไขปัญหาเหล่านี้ ให้ถอดสาย USB และตอกกลับเข้าอีกครั้งในที่ที่มีอุณหภูมิแวดล้อมระหว่าง 5 °C ถึง 35 °C จากนั้นชาร์จลำโพงคล้องคออีกครั้ง ฟังก์ชันว่าอุณหภูมิห้องอาจตกอยู่ที่ 5 °C หรือต่ำกว่านั้นในช่วงฤดูหนาว โปรดคำนึงถึงอุณหภูมิแวดล้อมด้วยเมื่อชาร์จลำโพงคล้องคอ
- อย่าชาร์จแบตเตอรี่ที่ติดตั้งในลำโพงคล้องคอในบริเวณที่อาจทำให้เครื่องเปียกน้ำได้ สาย USB Type-C ที่ให้มา รวมถึงพอร์ต USB ที่ด้านหลังฝาปิดไม่ได้ออกแบบมาเพื่อกันน้ำ
- ควรชาร์จแบตเตอรี่ที่ติดตั้งในลำโพงคล้องคอให้เต็มทุก 6 เดือนเพื่อเป็นการรักษาประสิทธิภาพของแบตเตอรี่ แม้ว่าคุณจะได้ไม่ใช้งานลำโพงคล้องคอเป็นระยะเวลานานก็ตาม
- เมื่อกำหนดค่าสมาร์ตโฟน Android ให้สร้างการเชื่อมต่อ BLUETOOTH เพื่อเล่นเพลง (A2DP) พลังงานแบตเตอรี่ที่เหลืออยู่ของลำโพงคล้องคอจะไม่แสดงในสมาร์ตโฟน
- เมื่อกำหนดค่าสมาร์ตโฟน Android หรือ iPhone ให้สร้างการเชื่อมต่อ BLUETOOTH เพื่อเล่นเพลง (A2DP) ในการเชื่อมต่อแบบหลายจุดเท่านั้น พลังงานแบตเตอรี่ในตัวเครื่องที่เหลืออยู่ของลำโพงคล้องคอจะไม่ได้แสดงในสมาร์ตโฟน Android หรือ iPhone อย่างถูกต้อง

หัวข้อที่เกี่ยวข้อง

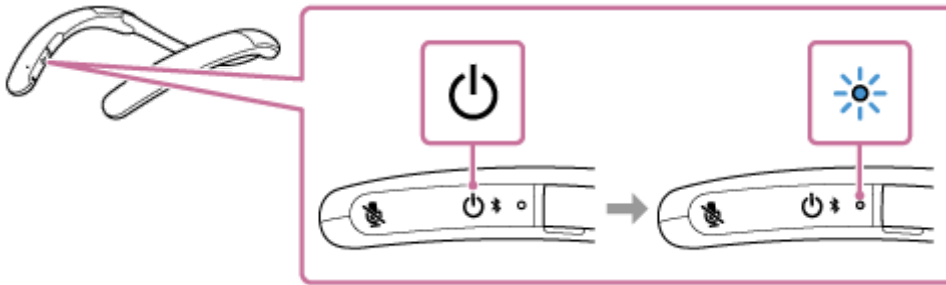
- [การเปิดเครื่อง](#)
- [หมายเหตุเกี่ยวกับการชาร์จไฟ](#)

ลำโพงคล้องคอไร้สาย
SRS-NB10

การเปิดเครื่อง

- กดปุ่ม  (เปิด/ปิดเครื่อง)/  (BLUETOOTH) ค้างไว้ประมาณ 2 วินาทีจนกระทั่งคุณได้ยินเสียงระบบแนะนำการใช้งานด้วย (Power ON (เปิดเครื่อง))

ลำโพงคล้องคอจะทำงาน และไฟแสดงจะเริ่มกะพริบแบบคู่เป็นสีน้ำเงิน



เมื่อลำโพงคล้องคอไม่มีข้อมูลการจับคู่ เช่น เมื่อคุณใช้ฟังก์ชัน BLUETOOTH เป็นครั้งแรกหลังจากที่ซื้อ ไฟแสดงจะเริ่มกะพริบแบบคู่เป็นสีน้ำเงิน



หมายเหตุ

- เมื่อคุณได้ยินเสียงระบบแนะนำการใช้งานด้วยเสียง (Low Battery, Please Recharge Speaker (แบตเตอรี่ต่ำ โปรดชาร์จลำโพงอีกครั้ง)) และไฟแสดงเริ่มกะพริบอย่างช้า ๆ เป็นสีส้ม แสดงว่าแบตเตอรี่ชนิดชาร์จซ้ำได้ในตัวเหลือน้อย ให้ชาร์จลำโพงคล้องคอลล่วงหน้า
- เมื่อแบตเตอรี่ชนิดชาร์จซ้ำได้ในตัวเหลือน้อย คุณจะได้ยินเสียงแจ้งเตือนและเสียงระบบแนะนำการใช้งานด้วยเสียง (Please Recharge Speaker. Power Off. (โปรดชาร์จลำโพงอีกครั้ง ปิดเครื่อง)) และลำโพงคล้องคอจะปิดโดยอัตโนมัติ ให้ชาร์จลำโพงคล้องคอ

หัวข้อที่เกี่ยวข้อง

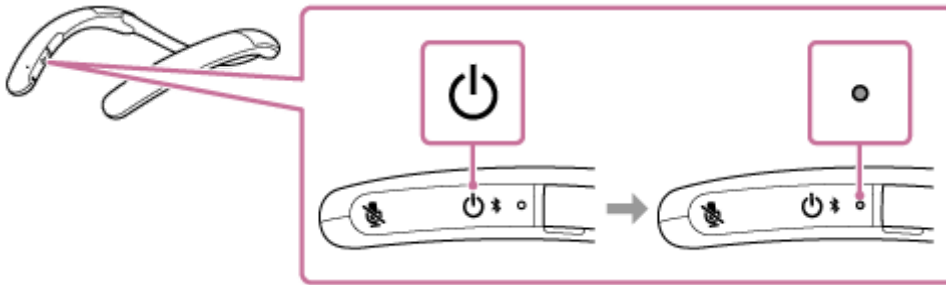
- การปิดเครื่อง
- การชาร์จลำโพงคล้องคอ
- เกี่ยวกับไฟแสดงในลำโพงคล้องคอ

ลำโพงคล้องคอไร้สาย
SRS-NB10

การปิดเครื่อง

- 1 กดปุ่ม  (เปิด/ปิดเครื่อง)/  (BLUETOOTH) ค้างไว้ประมาณ 2 วินาทีจนกระทั่งคุณได้ยินเสียงระบบแนะนำการใช้งานด้วย (Power OFF (ปิดเครื่อง))

ลำโพงคล้องคอจะปิดทำงาน และไฟแสดงสีน้ำเงินจะดับลง



หัวข้อที่เกี่ยวข้อง



- ฟังก์ชัน ปิดเครื่องอัตโนมัติ

ลำโพงคล้องคอไร้สาย
SRS-NB10

ฟังก์ชัน ปิดเครื่องอัตโนมัติ

ลำโพงคล้องคอจะปิดทำงานอัตโนมัติเมื่อทิ้งไว้โดยไม่ได้ใช้งานประมาณ 15 นาทีหลังจากยุติการเชื่อมต่อ BLUETOOTH กับอุปกรณ์ BLUETOOTH

การเปิด/ปิดฟังก์ชัน ปิดเครื่องอัตโนมัติ

- 1 เปิดลำโพงคล้องคอ
- 2 กดปุ่ม  (เปิด/ปิดเครื่อง)/  (BLUETOOTH) และปุ่ม - (ระดับเสียง) พร้อมกันค้างไว้ประมาณ 5 วินาที
 - เมื่อปิดใช้งานฟังก์ชัน ปิดเครื่องอัตโนมัติ ไฟแสดงที่ลำโพงคล้องคอจะกะพริบ 3 ครั้งเป็นสีส้ม
 - เมื่อเปิดใช้งานฟังก์ชัน ปิดเครื่องอัตโนมัติ ไฟแสดงที่ลำโพงคล้องคอจะกะพริบสองครั้งเป็นสีส้ม

ลำโพงคล้องคอไร้สาย
SRS-NB10

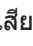
การเชื่อมต่อกับลำโพงคล้องคอด้วยคอมพิวเตอร์ผ่านการเชื่อมต่อ BLUETOOTH® (Windows)

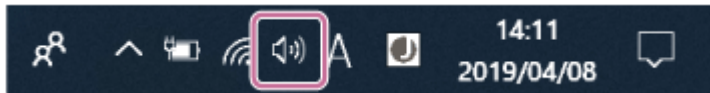
ขั้นตอนการลงทะเบียนข้อมูลของอุปกรณ์เป้าหมายที่ต้องการให้เชื่อมต่อ BLUETOOTH เรียกว่าการจับคู่ หากต้องการใช้อุปกรณ์ร่วมกับลำโพงคล้องคอผ่านการเชื่อมต่อ BLUETOOTH จำเป็นต้องจับคู่อุปกรณ์กับอุปกรณ์ปลายทาง

ระบบปฏิบัติการที่รองรับ

Windows 10, Windows 8.1

ตรวจสอบสิ่งต่าง ๆ ดังนี้ก่อนที่จะดำเนินการ

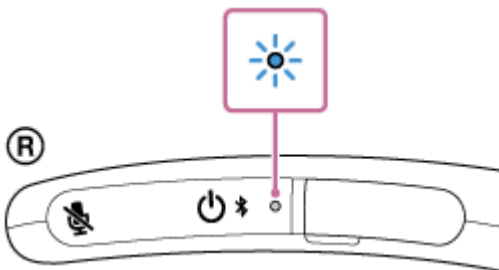
- นำลำโพงคล้องคอมาใกล้กับคอมพิวเตอร์ของคุณในระยะ 1 ม.
- ชาร์จแบตเตอรี่ที่ติดตั้งในตัวเครื่องให้เพียงพอ
- นำคู่มือการใช้งานที่มาพร้อมกับคอมพิวเตอร์ของคุณเพื่อใช้ในการอ้างอิงข้อมูล
- หากต้องการหลีกเลี่ยงไม่ให้เสียงดังออกจากลำโพงคล้องคออย่างกะทันหัน ให้ลดระดับเสียงของคอมพิวเตอร์และของลำโพงคล้องคอ หรือหยุดเล่นเพลง
- ตั้งค่าลำโพงของคอมพิวเตอร์ของคุณเป็นเปิด หากลำโพงของคอมพิวเตอร์ถูกตั้งค่าไว้ที่  (ปิดเสียง) เสียงจะไม่ดังออกจากลำโพงคล้องคอ
 - เมื่อตั้งค่าลำโพงของคอมพิวเตอร์เป็นเปิด โปรดดำเนินการดังนี้



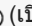

1 ตั้งลำโพงคล้องคอไว้ที่โหมดจับคู่

เมื่อคุณจับคู่อุปกรณ์กับอุปกรณ์ BLUETOOTH เป็นครั้งแรกหลังจากที่ซื้อหรือหลังจากที่คุณคืนค่าเริ่มต้นให้ลำโพงคล้องคอ (และข้อมูลการจับคู่ทั้งหมดถูกลบออกจากลำโพงคล้องคอ) การเปิดลำโพงคล้องคอจะทำให้เครื่องเข้าสู่โหมดจับคู่โดยอัตโนมัติ ในกรณีดังกล่าว ให้ดำเนินการตามขั้นตอนที่ 2

หากต้องการจับคู่อุปกรณ์กับอุปกรณ์ BLUETOOTH เครื่องที่สองหรือเครื่องต่อ ๆ ไป (ของเครื่องที่ลำโพงคล้องคามีข้อมูลการจับคู่) ให้ตรวจสอบว่าลำโพงคล้องคอปัดทำงาน จากนั้นกดปุ่ม  (เปิด/ปิดเครื่อง) /  (BLUETOOTH) ค้างไว้ประมาณ 5 วินาทีจนกระทั่งคุณได้ยินเสียงระบบแนะนำการใช้งานด้วย (BLUETOOTH pairing (BLUETOOTH กำลังจับคู่)) เมื่อลำโพงคล้องคอบนโหมดจับคู่ ไฟแสดงจะเริ่มกะพริบแบบคู่เป็นสีน้ำเงิน



หมายเหตุ

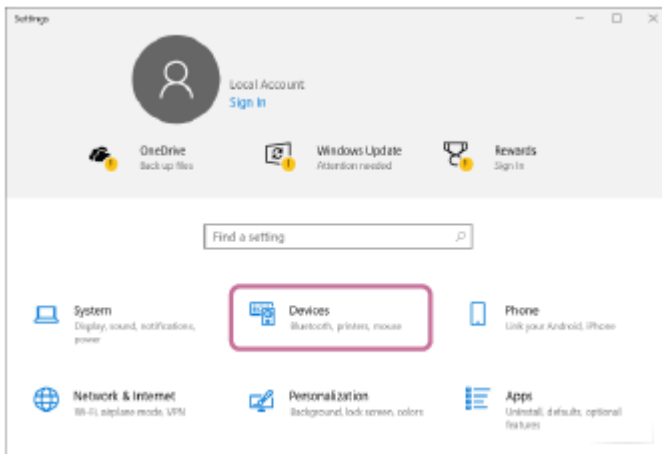
- โปรดตรวจสอบให้แน่ใจว่าได้กดปุ่มค้างไว้ แม้ในกรณีที่คุณได้ยินเสียงระบบแนะนำการใช้งานด้วยเสียง (Power ON (เปิดเครื่อง)) เป็นเวลา 2 วินาทีหลังจากที่คุณกดปุ่ม  (เปิด/ปิดเครื่อง) /  (BLUETOOTH) ค้างไว้

ลงทะเบียนลำโพงคล้องคอเข้ากับคอมพิวเตอร์

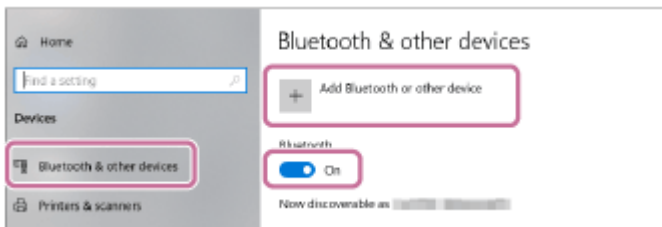
สำหรับ Windows 10

1. คลิกที่ปุ่ม [Start] ตามด้วย [Settings]

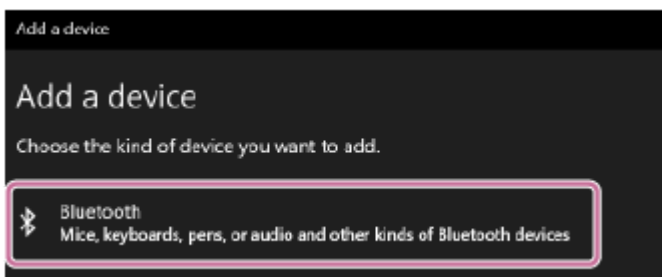
2. คลิก [Devices]



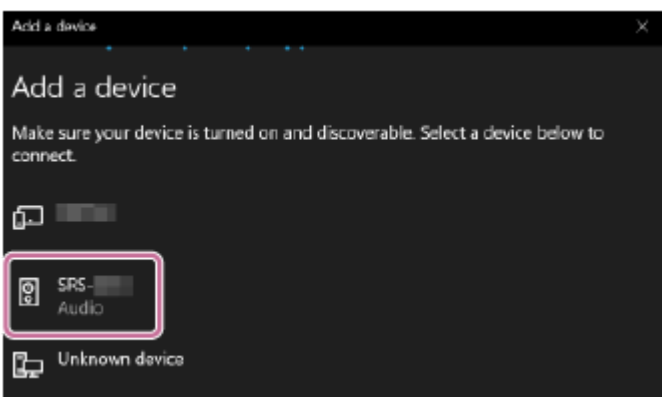
3. คลิกแท็บ [Bluetooth & other devices] จากนั้นคลิกสวิตช์ [Bluetooth] เพื่อเปิดใช้งานฟังก์ชัน BLUETOOTH ตามด้วยคลิก [Add Bluetooth or other device]



4. คลิก [Bluetooth]

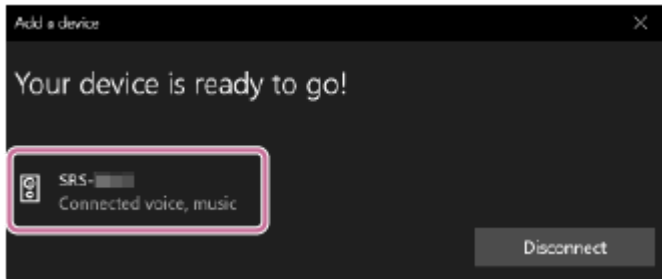


5. เลือก [SRS-NB10]



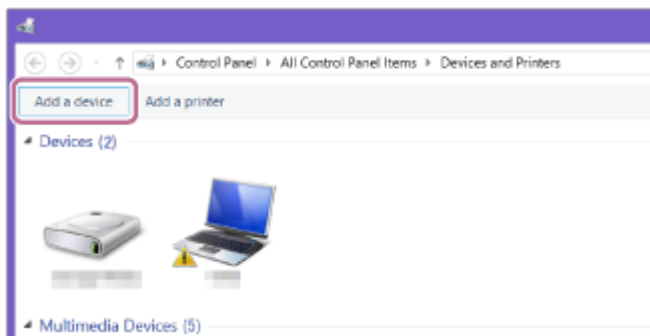
หาก [SRS-NB10] ไม่ปรากฏขึ้นมา ให้ดำเนินการอีกครั้งตั้งแต่ขั้นตอน ①

6. หลังจากการจับคู่ การเชื่อมต่อ BLUETOOTH จะทำงานโดยอัตโนมัติ และ [Connected music] หรือ [Connected voice, music] จะแสดงขึ้นมาบนหน้าจอ ดำเนินการต่อในขั้นตอน ③

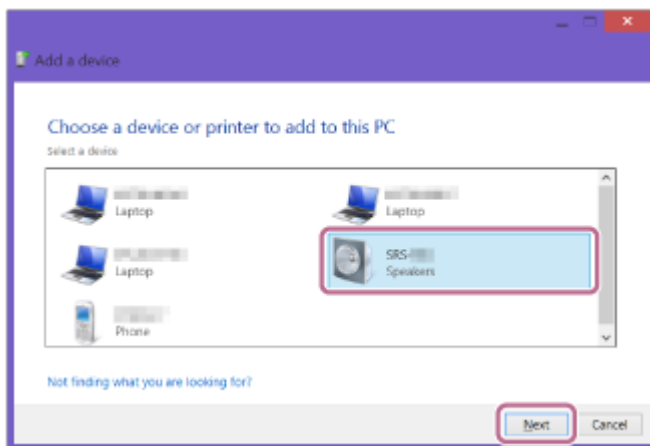


สำหรับ Windows 8.1

1. คลิกขวาที่ [Start] จากนั้นให้คลิกที่ [Control Panel]
เมื่อ [All Control Panel Items] ปรากฏขึ้นมา ให้เลือก [Devices and Printers]
หากหน้าจอ [Control Panel] ปรากฏขึ้นแทน [All Control Panel Items] ให้เลือก [Large icons] หรือ [Small icons] จากเมนู [View by] ที่มุมขวาบนของหน้าจอ
2. คลิก [Add a device]

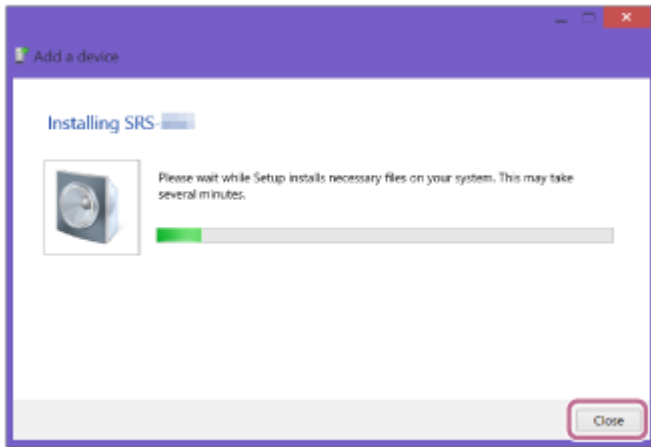


3. เลือก [SRS-NB10] แล้วคลิกที่ [Next]

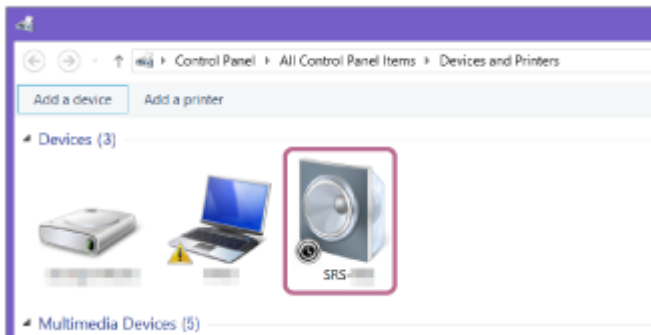


หาก [SRS-NB10] ไม่ปรากฏขึ้นมา ให้ดำเนินการอีกครั้งตั้งแต่ขั้นตอน ❶

4. เมื่อหน้าจอต่อไปปรากฏขึ้นมา ให้คลิก [Close]
คอมพิวเตอร์เริ่มทำการติดตั้งไดรเวอร์

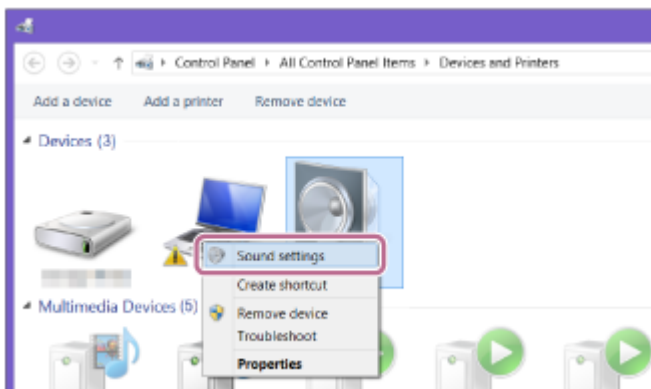


สัญลักษณ์ “Ⓢ” จะปรากฏขึ้นมาที่ด้านล่างซ้ายของไอคอน [SRS-NB10] ในระหว่างการติดตั้ง เมื่อสัญลักษณ์ “Ⓢ” หายไป แสดงว่าการติดตั้งไดรเวอร์เสร็จสมบูรณ์ ดำเนินการต่อในขั้นตอนที่ 2-5



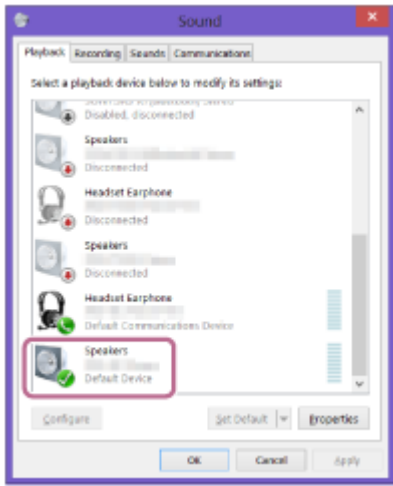
การติดตั้งอาจใช้เวลานานขึ้นอยู่กับคอมพิวเตอร์แต่ละเครื่อง หากการติดตั้งไดรเวอร์ใช้เวลานานเกินไป ฟังก์ชัน ปิดเครื่องอัตโนมัติ ของลำโพงคล่องคองจะทำให้เครื่องปิดทำงานโดยอัตโนมัติ หากเกิดเหตุการณ์เช่นนี้ ให้เปิดลำโพงคล่องคองอีกครั้ง

5. คลิกขวาที่ [SRS-NB10] ใน [Devices] และเลือก [Sound settings] จากเมนูที่ปรากฏขึ้นมา

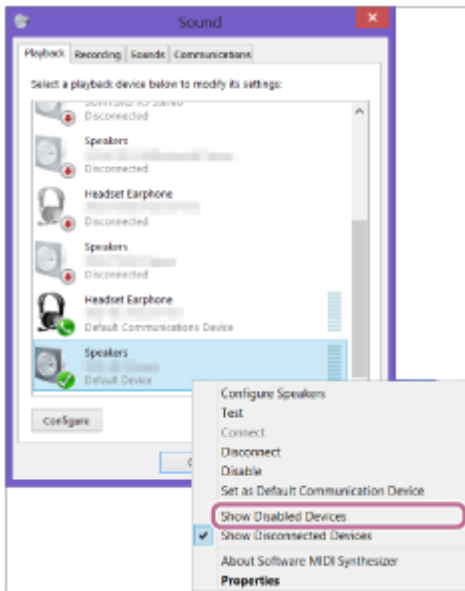


6. ยืนยัน [SRS-NB10 Stereo] บนหน้าจอ [Sound]

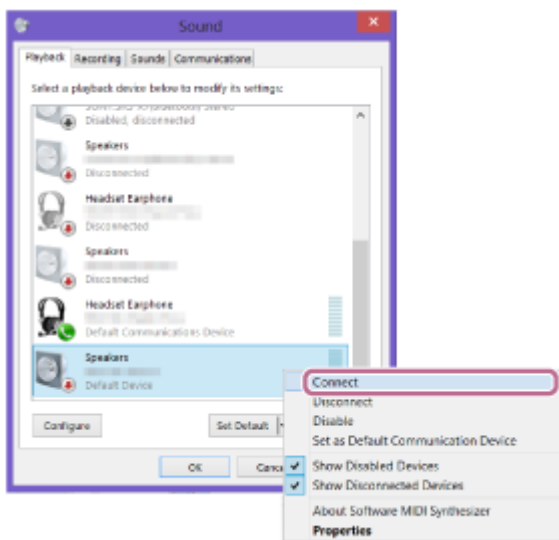
- หากมีเครื่องหมายถูก (สีเขียว) ใน [SRS-NB10 Stereo] ให้ดำเนินการต่อในขั้นตอนที่ 3



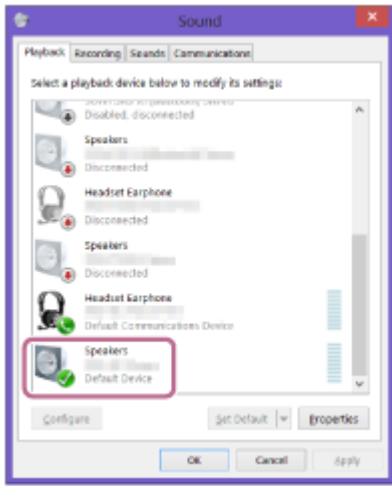
- หากไม่มีเครื่องหมายถูก (สีเขียว) ใน [SRS-NB10 Stereo] ให้ดำเนินการต่อในขั้นตอนที่ 2 -7
- หาก [SRS-NB10 Stereo] ไม่ปรากฏขึ้นมา ให้คลิกขวาบนหน้าจอ [Sound] และเลือก [Show Disabled Devices] จากเมนูที่ปรากฏขึ้นมา จากนั้นดำเนินการต่อในขั้นตอนที่ 2 -7



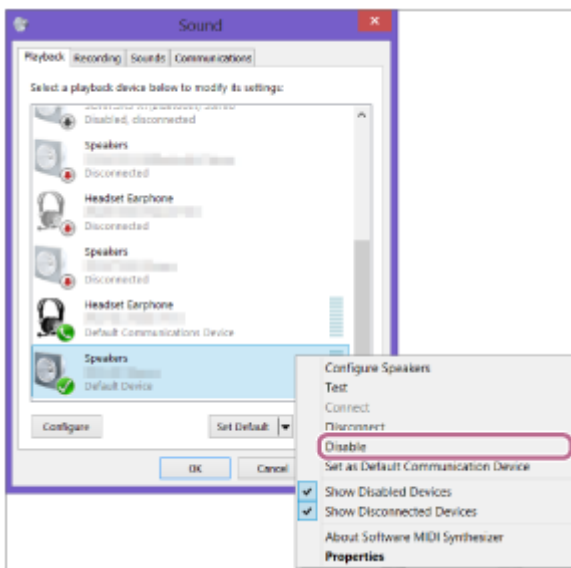
7. คลิกขวาที่ [SRS-NB10 Stereo] และเลือก [Connect] จากเมนูที่ปรากฏขึ้นมา



เมื่อเชื่อมต่อลำโพงคล้องคอแล้ว เครื่องหมายถูกจะปรากฏขึ้นมาใน [SRS-NB10 Stereo] ที่หน้าจอ [Sound] ดำเนินการต่อในขั้นตอน 3

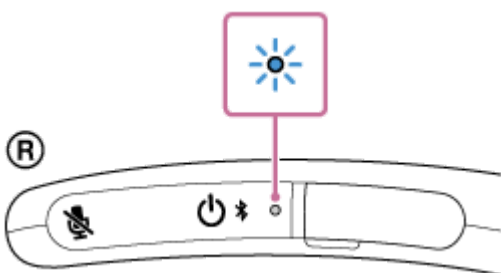


หากคุณไม่สามารถคลิก [Connect] สำหรับ [SRS-NB10 Stereo] ได้ ให้เลือก [Disable] สำหรับ [Default Device] ที่มีเครื่องหมายถูก (สีเขียว) อยู่แล้วในขณะนี้



3 ปฏิบัติตามคำสั่งบนหน้าจอเพื่อสร้างการเชื่อมต่อ BLUETOOTH

เมื่อเชื่อมต่อ BLUETOOTH แล้ว คุณจะได้ยินเสียงระบบแนะนำการใช้งานด้วยเสียง (BLUETOOTH connected (BLUETOOTH เชื่อมต่อแล้ว)) จากลำโพงคล่องคอ และไฟแสดงที่ลำโพงคล่องคอจะเริ่มกะพริบเป็นสีน้ำเงิน



หากไม่มีการสร้างการเชื่อมต่อ BLUETOOTH ให้ทำซ้ำใหม่อีกครั้งตั้งแต่ขั้นตอนที่ 1

คำแนะนำ

- คำสั่งข้างต้นเป็นเพียงตัวอย่าง สำหรับรายละเอียด โปรดดูคู่มือการใช้งานที่ให้มาพร้อมกับคอมพิวเตอร์ของคุณ นอกจากนี้ คอมพิวเตอร์บางเครื่องไม่ได้รับการทดสอบ และไม่สามารถรองรับขั้นตอนข้างต้นได้ ขั้นตอนนี้ไม่สามารถใช้ได้กับคอมพิวเตอร์ที่ประกอบขึ้นเอง
- เมื่อ [SRS-NB10] และ [LE_SRS-NB10] แสดงขึ้นเพื่อพยายามเชื่อมต่อ ให้เลือก [SRS-NB10] แม้ว่า [LE_SRS-NB10] จะแสดงก่อน ให้รอจนกระทั่ง [SRS-NB10] แสดง ซึ่งอาจใช้เวลาประมาณ 30 วินาทีถึง 1 นาที [SRS-NB10] จึงจะแสดง

หาก [SRS-NB10] ไม่แสดง ให้ทำซ้ำใหม่อีกครั้งตั้งแต่ขั้นตอนที่ ①

- หากรหัสยืนยันปรากฏขึ้นในคอมพิวเตอร์ที่ใช้ Windows 10 หรือ Windows 8.1 ให้ป้อน "0000" รหัสยืนยันอาจเรียกว่า "รหัส" "รหัส PIN" "หมายเลข PIN" หรือ "รหัสผ่าน"

หมายเหตุ

- ลำโพงคล่องคอออกจากโหมดจับคู่ในประมาณ 5 นาที และไฟแสดงที่ลำโพงคล่องคอเปลี่ยนเป็นกะพริบอย่างช้า ๆ เป็นสีน้ำเงิน อย่างไรก็ตาม เมื่อลำโพงคล่องคอไม่มีข้อมูลจับคู่ เช่น เมื่อคุณใช้ฟังก์ชัน BLUETOOTH ของลำโพงคล่องคอเป็นครั้งแรกหลังจากที่ซื้อ ลำโพงคล่องคอยังอยู่ในโหมดจับคู่ หากลำโพงคล่องคอออกจากโหมดจับคู่ก่อนที่คุณจะดำเนินการตามขั้นตอนเสร็จสมบูรณ์ ให้ทำซ้ำใหม่อีกครั้งตั้งแต่ขั้นตอนที่ ①
- เมื่อจับคู่ลำโพงคล่องคอกับอุปกรณ์ BLUETOOTH แล้ว ก็ไม่จำเป็นต้องจับคู่อุปกรณ์ดังกล่าวอีก ยกเว้นกรณีต่อไปนี้
 - ข้อมูลการจับคู่ถูกลบในระหว่างซ่อมแซม ฯลฯ
 - ลำโพงคล่องคอจับคู่กับอุปกรณ์ 8 เครื่องแล้ว และจะมีการจับคู่กับอุปกรณ์อีกเครื่องหนึ่ง ลำโพงคล่องคอสามารถจับคู่กับอุปกรณ์ BLUETOOTH ได้สูงสุด 8 เครื่อง เมื่อจับคู่อุปกรณ์เครื่องใหม่นอกเหนือจากอุปกรณ์ 8 เครื่องที่จับคู่ก่อนแล้ว ข้อมูลการจับคู่ของอุปกรณ์เครื่องแรกสุดที่เชื่อมต่อผ่าน BLUETOOTH จะถูกแทนที่ด้วยข้อมูลของเครื่องใหม่
 - ข้อมูลการจับคู่ของลำโพงคล่องคอถูกลบออกจากอุปกรณ์ BLUETOOTH ที่จับคู่แล้ว
 - ลำโพงคล่องคอถูกกำหนดค่าเริ่มต้น ข้อมูลการจับคู่ทั้งหมดจะถูกลบ เมื่อคืนค่าเริ่มต้นให้ลำโพงคล่องคอแล้ว อาจไม่สามารถทำการเชื่อมต่อ BLUETOOTH กับคอมพิวเตอร์ ในกรณีดังกล่าว ให้ลบข้อมูลการจับคู่ของลำโพงคล่องคอออกจากคอมพิวเตอร์ จากนั้นจับคู่ลำโพงคล่องคอกับคอมพิวเตอร์ใหม่อีกครั้ง
- ลำโพงคล่องคอสามารถจับคู่กับอุปกรณ์หลายเครื่องได้ แต่สามารถเล่นเพลงจากอุปกรณ์ที่จับคู่ได้ทีละหนึ่งเครื่องเท่านั้น

หัวข้อที่เกี่ยวข้อง

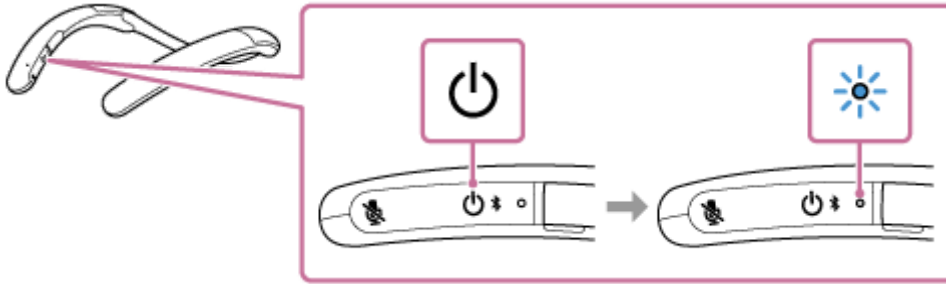
- การฟังเพลงจากอุปกรณ์ผ่านการเชื่อมต่อ BLUETOOTH
- การยุติการเชื่อมต่อ BLUETOOTH (หลังจากการใช้งาน)
- การโทรทางวิดีโอในคอมพิวเตอร์

ลำโพงคล้องคอไร้สาย
SRS-NB10

การเชื่อมต่อลำโพงคล้องคอกับคอมพิวเตอร์ที่จับคู่ผ่านการเชื่อมต่อ BLUETOOTH (Windows)

- กดปุ่ม  (เปิด/ปิดเครื่อง)/  (BLUETOOTH) ค้างไว้ประมาณ 2 วินาทีจนกระทั่งคุณได้ยินเสียงระบบแนะนำการใช้งานด้วย (Power ON (เปิดเครื่อง))

ลำโพงคล้องคอจะทำงาน และไฟแสดงจะเริ่มกะพริบแบบคู่เป็นสีน้ำเงิน



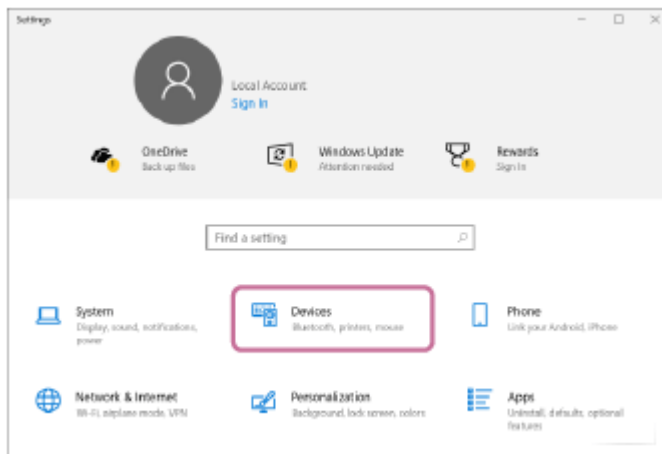
เมื่อเชื่อมต่อ BLUETOOTH กับอุปกรณ์ที่เชื่อมต่อก่อนหน้านี้ คุณจะได้ยินเสียงระบบแนะนำการใช้งานด้วยเสียง (BLUETOOTH connected (BLUETOOTH เชื่อมต่อแล้ว))

ในคอมพิวเตอร์ ให้ดูว่าได้เชื่อมต่อ BLUETOOTH กับลำโพงคล้องคอ หากไม่ได้เชื่อมต่อ ให้ดำเนินการต่อในขั้นตอนที่ **2**

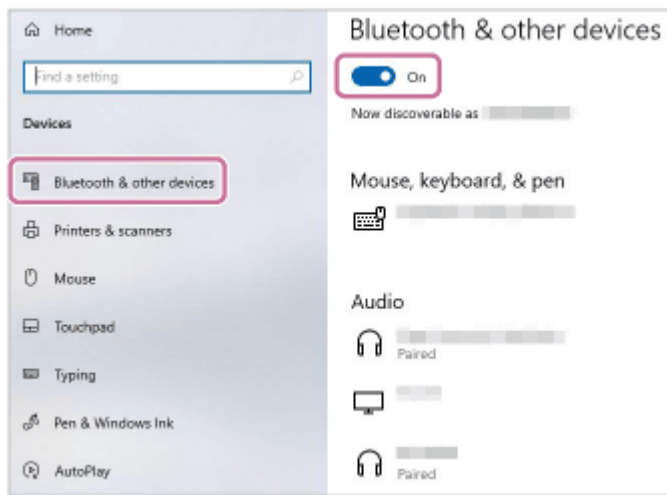
- ในคอมพิวเตอร์ ให้เลือกลำโพงคล้องคอ

สำหรับ Windows 10

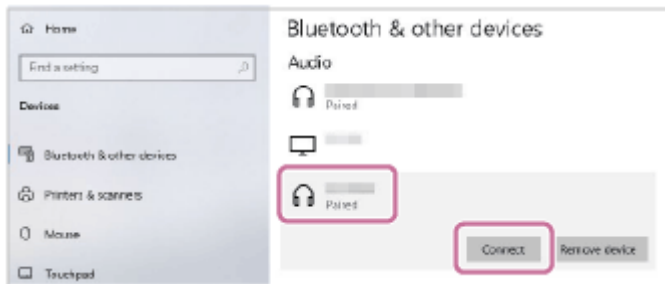
- คลิกที่ปุ่ม [Start] ตามด้วย [Settings]
- คลิก [Devices]



- คลิกแท็บ [Bluetooth & other devices] จากนั้นคลิกสวิตช์ BLUETOOTH เพื่อเปิดฟังก์ชัน BLUETOOTH



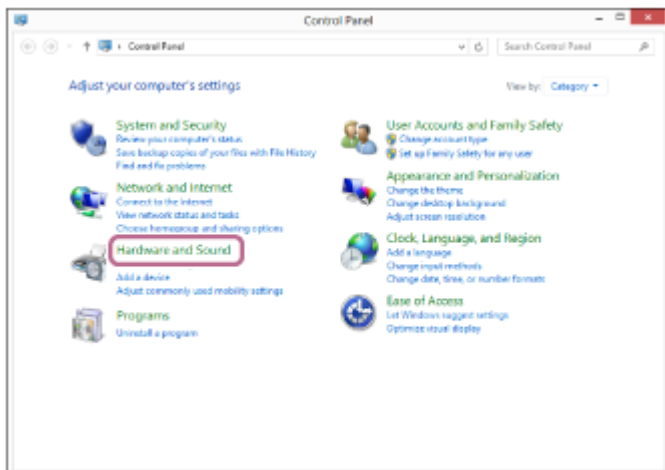
4. เลือก [SRS-NB10] จากอุปกรณ์ที่ระบุได้ [Audio] แล้วคลิก [Connect]

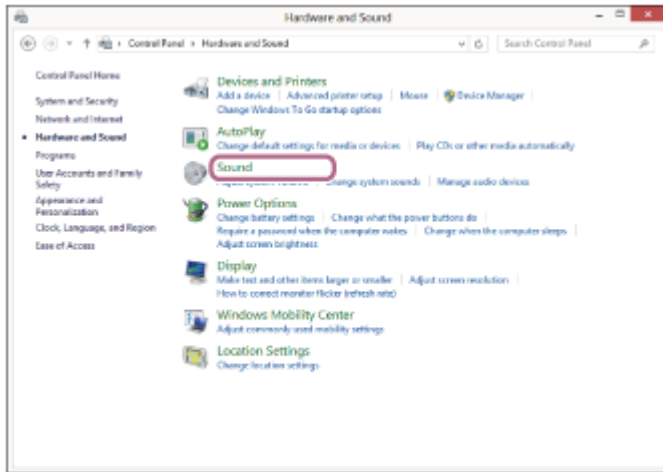


เมื่อเชื่อมต่อ BLUETOOTH แล้ว คุณจะได้ยินเสียงระบบแนะนำการใช้งานด้วยเสียง (BLUETOOTH connected (BLUETOOTH เชื่อมต่อแล้ว)) จากลำโพงคล่องคอก และไฟแสดงที่ลำโพงคล่องคอกจะเริ่มกะพริบเป็นสีน้ำเงิน

สำหรับ Windows 8.1

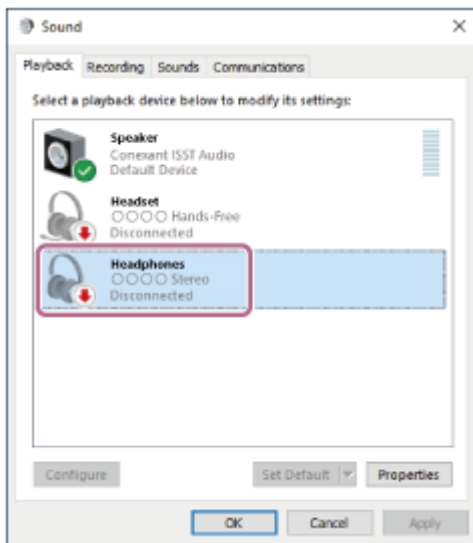
1. ที่หน้าจอ Start คลิก [Desktop]
2. คลิกขวาที่ปุ่ม [Start] แล้วเลือก [Control Panel] จากเมนูป๊อปอัพ
3. คลิก [Hardware and Sound] - [Sound]



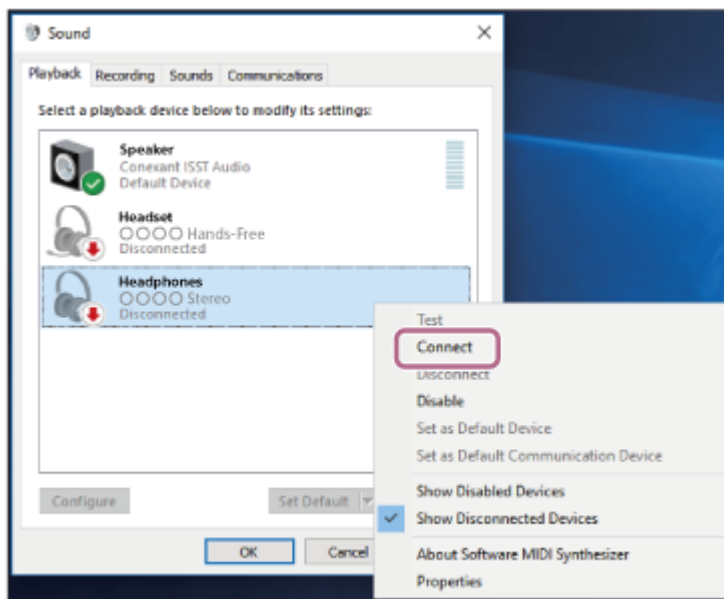


4. คลิกขวาที่ [SRS-NB10]

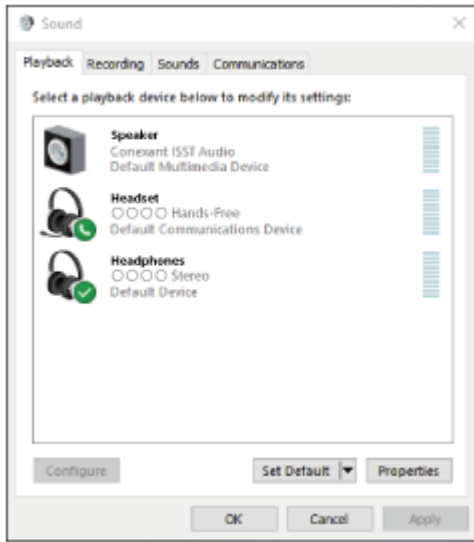
หาก [SRS-NB10] ไม่แสดงบนหน้าจอ [Sound] ให้คลิกขวาที่หน้าจอ [Sound] แล้วเลือก [Show Disconnected Devices]



5. จากเมนูที่ปรากฏ ให้เลือก [Connect]



เมื่อเชื่อมต่อ BLUETOOTH แล้ว คุณจะได้ยินเสียงระบบแนะนำการใช้งานด้วยเสียง (BLUETOOTH connected (BLUETOOTH เชื่อมต่อแล้ว)) จากลำโพงคล่องคอ และไฟแสดงที่ลำโพงคล่องคอจะเริ่มกะพริบเป็นสีน้ำเงิน



คำแนะนำ

- คำสั่งข้างต้นเป็นเพียงตัวอย่าง สำหรับรายละเอียด โปรดดูคู่มือการใช้งานที่ให้มาพร้อมกับคอมพิวเตอร์ของคุณ นอกจากนี้ คอมพิวเตอร์บางเครื่องไม่ได้รับการทดสอบ และไม่สามารถรองรับขั้นตอนข้างต้นได้ ขั้นตอนนี้ไม่สามารถใช้ได้กับคอมพิวเตอร์ที่ประกอบขึ้นเอง

หมายเหตุ

- หากคุณภาพเสียงของการเล่นเพลงไม่ดี ตรวจสอบว่าได้กำหนดค่าคอมพิวเตอร์ให้เปิดใช้งานโปรไฟล์ BLUETOOTH สำหรับเล่นเพลง (A2DP) สำหรับรายละเอียด โปรดดูคู่มือการใช้งานที่ให้มาพร้อมกับคอมพิวเตอร์ของคุณ
- หากอุปกรณ์ BLUETOOTH ที่เชื่อมต่อก่อนหน้านี้อยู่ใกล้เคียง การเปิดลำโพงคล่องคออาจสร้างการเชื่อมต่อ BLUETOOTH กับอุปกรณ์ดังกล่าวโดยอัตโนมัติ ในกรณีนี้ ให้ปิดฟังก์ชัน BLUETOOTH ในอุปกรณ์ BLUETOOTH ที่เชื่อมต่อก่อนหน้านี้ หรือปิดอุปกรณ์
- หากลำโพงคล่องคอไม่สามารถทำการเชื่อมต่อ BLUETOOTH กับคอมพิวเตอร์ได้ ให้ลบข้อมูลการจับคู่ของลำโพงคล่องคอทั้งหมดออกจากคอมพิวเตอร์ แล้วจับคู่ใหม่อีกครั้ง สำหรับรายละเอียดการทำงานในคอมพิวเตอร์ โปรดดูคู่มือการใช้งานที่ให้มาพร้อมกับคอมพิวเตอร์ของคุณ

หัวข้อที่เกี่ยวข้อง

- การเชื่อมต่อกับลำโพงคล่องคอด้วยคอมพิวเตอร์ผ่านการเชื่อมต่อ BLUETOOTH® (Windows)
- การฟังเพลงจากอุปกรณ์ผ่านการเชื่อมต่อ BLUETOOTH
- การยุติการเชื่อมต่อ BLUETOOTH (หลังจากการใช้งาน)


ลำโพงคล้องคอไร้สาย
SRS-NB10

การเชื่อมต่อกับลำโพงคล้องคอด้วยคอมพิวเตอร์ผ่านการเชื่อมต่อ BLUETOOTH (Mac)

ขั้นตอนการลงทะเบียนข้อมูลของอุปกรณ์เป้าหมายที่ต้องการให้เชื่อมต่อ BLUETOOTH เรียกว่าการจับคู่ หากต้องการใช้อุปกรณ์ร่วมกับลำโพงคล้องคอผ่านการเชื่อมต่อ BLUETOOTH จำเป็นต้องจับคู่อุปกรณ์รายเครื่อง



ระบบปฏิบัติการที่รองรับ

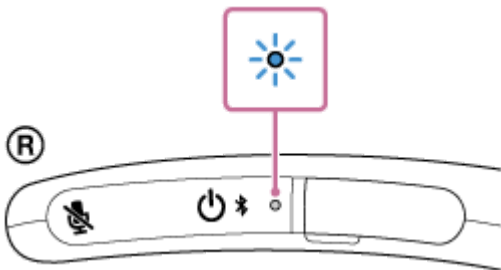
macOS Catalina (เวอร์ชัน 10.15)
ตรวจสอบสิ่งต่าง ๆ ดังนี้ก่อนที่จะดำเนินการ:

- นำลำโพงคล้องคอมาใกล้กับคอมพิวเตอร์ของคุณในระยะ 1 ม.
- ชาร์จแบตเตอรี่ที่ติดตั้งในตัวเครื่องให้เพียงพอ
- นำคู่มือการใช้งานที่มาพร้อมกับคอมพิวเตอร์ของคุณเพื่อใช้ในการอ้างอิงข้อมูล
- หากต้องการหลีกเลี่ยงไม่ให้เสียงดังออกจากลำโพงคล้องคออย่างกะทันหัน ให้ลดระดับเสียงของคอมพิวเตอร์และของลำโพงคล้องคอ หรือหยุดเล่นเพลง
- ตั้งค่าลำโพงของคอมพิวเตอร์ของคุณเป็นเปิด หากลำโพงของคอมพิวเตอร์ถูกตั้งค่าไว้ที่  (ปิดเสียง) เสียงจะไม่ดังออกจากลำโพงคล้องคอ
 - เมื่อตั้งค่าลำโพงของคอมพิวเตอร์เป็นเปิด โปรดดำเนินการดังนี้

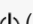



1 ตั้งลำโพงคล้องคอไว้ที่โหมดจับคู่

เมื่อคุณจับคู่อุปกรณ์ BLUETOOTH เป็นครั้งแรกหลังจากที่ซื้อหรือหลังจากที่คุณคืนค่าเริ่มต้นให้ลำโพงคล้องคอ (และข้อมูลการจับคู่ทั้งหมดถูกลบออกจากลำโพงคล้องคอ) การเปิดลำโพงคล้องคอจะทำให้เครื่องเข้าสู่โหมดจับคู่โดยอัตโนมัติ ในกรณีดังกล่าว ให้ดำเนินการตามขั้นตอนที่ 2 หากต้องการจับคู่อุปกรณ์ BLUETOOTH เครื่องที่สองหรือเครื่องต่อ ๆ ไป (ของเครื่องที่ลำโพงคล้องคองมีข้อมูลการจับคู่) ให้ตรวจสอบว่าลำโพงคล้องคอปัดทำงาน จากนั้นกดปุ่ม  (เปิด/ปิดเครื่อง) /  (BLUETOOTH) ค้างไว้ประมาณ 5 วินาทีจนกระทั่งคุณได้ยินเสียงระบบแนะนำการใช้งานด้วย (BLUETOOTH pairing (BLUETOOTH กำลังจับคู่)) เมื่อลำโพงคล้องคองอยู่ในโหมดจับคู่ ไฟแสดงจะเริ่มกะพริบแบบคู่เป็นสีน้ำเงิน



หมายเหตุ

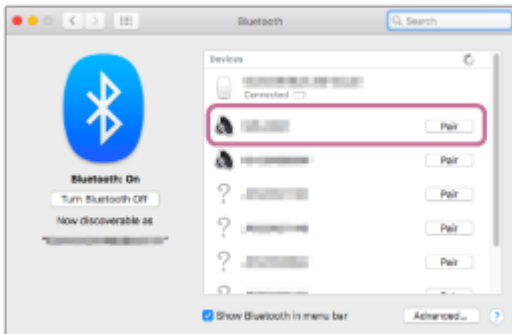
- โปรดตรวจสอบให้แน่ใจว่าได้กดปุ่มค้างไว้ แม้อุปกรณ์ที่คุณได้ยินเสียงระบบแนะนำการใช้งานด้วยเสียง (Power ON (เปิดเครื่อง)) เป็นเวลา 2 วินาทีหลังจากที่คุณกดปุ่ม  (เปิด/ปิดเครื่อง) /  (BLUETOOTH) ค้างไว้

2 ค้นหาโพงคล้องคอในคอมพิวเตอร์

1. คลิก [ (System Preferences)] - [Bluetooth] ในแถบงานที่ด้านล่างของหน้าจอ

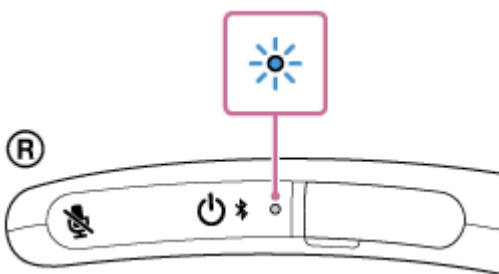


2. เลือก [SRS-NB10] จากหน้าจอ Bluetooth แล้วคลิก [Pair]



3 ปฏิบัติตามคำสั่งบนหน้าจอเพื่อสร้างการเชื่อมต่อ BLUETOOTH

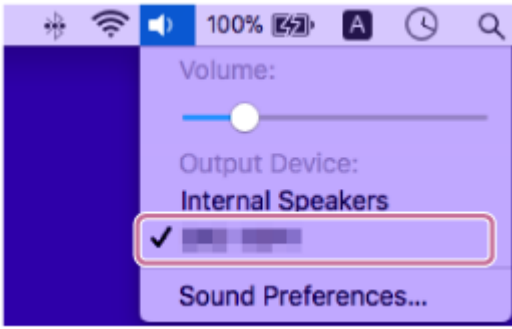
เมื่อเชื่อมต่อ BLUETOOTH แล้ว คุณจะได้ยินเสียงระบบแนะนำการใช้งานด้วยเสียง (BLUETOOTH connected (BLUETOOTH เชื่อมต่อแล้ว)) จากลำโพงคล้องคอ และไฟแสดงที่ลำโพงคล้องคอจะเริ่มกะพริบเป็นสีน้ำเงิน



หากไม่มีการสร้างการเชื่อมต่อ BLUETOOTH ให้ทำซ้ำใหม่อีกครั้งตั้งแต่ขั้นตอนที่ 1

4 คลิกไอคอนลำโพงที่มุมบนขวาของหน้าจอ และเลือก [SRS-NB10] จาก [Output Device]

ตอนนี้คุณสามารถเพลิดเพลินกับเพลง ฯลฯ ที่เล่นในคอมพิวเตอร์ผ่านลำโพงคล้องคอ



คำแนะนำ

- คำสั่งข้างต้นเป็นเพียงตัวอย่าง สำหรับรายละเอียด โปรดดูคู่มือการใช้งานที่ให้มาพร้อมกับคอมพิวเตอร์ของคุณ นอกจากนี้ คอมพิวเตอร์บางเครื่องไม่ได้รับการทดสอบ และไม่สามารถรองรับขั้นตอนข้างต้นได้ ขั้นตอนนี้ไม่สามารถใช้ได้กับคอมพิวเตอร์ที่ประกอบขึ้นเอง
- เมื่อ [SRS-NB10] และ [LE_SRS-NB10] แสดงขึ้นเพื่อพยายามเชื่อมต่อ ให้เลือก [SRS-NB10] แม้ว่า [LE_SRS-NB10] จะแสดงก่อน ให้รอจนกระทั่ง [SRS-NB10] แสดง ซึ่งอาจใช้เวลาประมาณ 30 วินาทีถึง 1 นาที [SRS-NB10] จึงจะแสดง หาก [SRS-NB10] ไม่แสดง ให้ทำซ้ำใหม่อีกครั้งตั้งแต่ขั้นตอนที่ ①
- หากรหัสยืนยันปรากฏขึ้นในคอมพิวเตอร์ Mac ให้ป้อน "0000" รหัสยืนยันอาจเรียกว่า "รหัส" "รหัส PIN" "หมายเลข PIN" หรือ "รหัสผ่าน"

หมายเหตุ

- ลำโพงคล่องคอออกจากโหมดจับคู่ในประมาณ 5 นาที และไฟแสดงที่ลำโพงคล่องคอเปลี่ยนเป็นกะพริบอย่างช้า ๆ เป็นสีน้ำเงิน อย่างไรก็ตาม เมื่อลำโพงคล่องคอไม่มีข้อมูลจับคู่ เช่น เมื่อคุณใช้ฟังก์ชัน BLUETOOTH ของลำโพงคล่องคอเป็นครั้งแรกหลังจากที่ซื้อ ลำโพงคล่องคอจะยังอยู่ในโหมดจับคู่ หากลำโพงคล่องคอออกจากโหมดจับคู่ก่อนที่คุณจะดำเนินการตามขั้นตอนเสร็จสมบูรณ์ ให้ทำซ้ำใหม่อีกครั้งตั้งแต่ขั้นตอนที่ ①
- เมื่อจับคู่ลำโพงคล่องคอกับอุปกรณ์ BLUETOOTH แล้ว ก็ไม่จำเป็นต้องจับคู่อุปกรณ์ดังกล่าวอีก ยกเว้นกรณีต่อไปนี้:
 - ข้อมูลการจับคู่ถูกลบในระหว่างซ่อมแซม ฯลฯ
 - ลำโพงคล่องคอจับคู่กับอุปกรณ์ 8 เครื่องแล้ว และจะมีการจับคู่กับอุปกรณ์อีกเครื่องหนึ่ง ลำโพงคล่องคอสามารถจับคู่กับอุปกรณ์ BLUETOOTH ได้สูงสุด 8 เครื่อง เมื่อจับคู่อุปกรณ์เครื่องใหม่นอกเหนือจากอุปกรณ์ 8 เครื่องที่จับคู่ก่อนแล้ว ข้อมูลการจับคู่ของอุปกรณ์เครื่องแรกสุดที่เชื่อมต่อผ่าน BLUETOOTH จะถูกแทนที่ด้วยข้อมูลของเครื่องใหม่
 - ข้อมูลการจับคู่ของลำโพงคล่องคอถูกลบออกจากอุปกรณ์ BLUETOOTH ที่จับคู่แล้ว
 - ลำโพงคล่องคอถูกกำหนดค่าเริ่มต้น ข้อมูลการจับคู่ทั้งหมดจะถูกลบ เมื่อคืนค่าเริ่มต้นให้ลำโพงคล่องคอแล้ว อาจไม่สามารถทำการเชื่อมต่อ BLUETOOTH กับคอมพิวเตอร์ ในกรณีดังกล่าว ให้ลบข้อมูลการจับคู่ของลำโพงคล่องคอออกจากคอมพิวเตอร์ จากนั้นจับคู่ลำโพงคล่องคอกับคอมพิวเตอร์ใหม่อีกครั้ง
- ลำโพงคล่องคอสามารถจับคู่กับอุปกรณ์หลายเครื่องได้ แต่สามารถเล่นเพลงจากอุปกรณ์ที่จับคู่ได้ทีละหนึ่งเครื่องเท่านั้น

หัวข้อที่เกี่ยวข้อง

- การฟังเพลงจากอุปกรณ์ผ่านการเชื่อมต่อ BLUETOOTH
- การยุติการเชื่อมต่อ BLUETOOTH (หลังจากการใช้งาน)
- การโทรทางวิดีโอในคอมพิวเตอร์


ลำโพงคล้องคอไร้สาย
SRS-NB10

การเชื่อมต่อลำโพงคล้องคอกับคอมพิวเตอร์ที่จับคู่ผ่านการเชื่อมต่อ BLUETOOTH (Mac)

ระบบปฏิบัติการที่รองรับ

macOS Catalina (เวอร์ชัน 10.15)

ตรวจสอบสิ่งต่าง ๆ ดังนี้ก่อนที่จะดำเนินการ

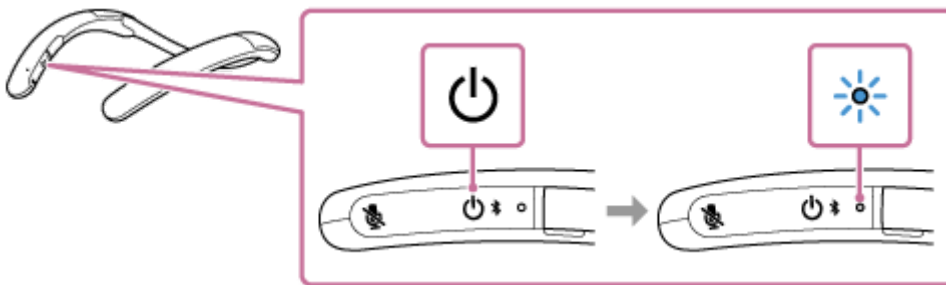
- ตั้งค่าลำโพงของคอมพิวเตอร์ของคุณเป็นเปิด
หากลำโพงของคอมพิวเตอร์ถูกตั้งค่าไว้ที่  (ปิดเสียง) เสียงจะไม่ได้ยินจากลำโพงคล้องคอ

– เมื่อตั้งค่าลำโพงของคอมพิวเตอร์เป็นเปิด โปรดดำเนินการดังนี้



- 1 กดปุ่ม  (เปิด/ปิดเครื่อง) /  (BLUETOOTH) ค้างไว้ประมาณ 2 วินาทีจนกระทั่งคุณได้ยินเสียงระบบแนะนำการใช้งานด้วย (Power ON (เปิดเครื่อง))

ลำโพงคล้องคอจะทำงาน และไฟแสดงจะเริ่มกะพริบแบบคู่เป็นสีน้ำเงิน



เมื่อเชื่อมต่อ BLUETOOTH กับอุปกรณ์ที่เชื่อมต่อก่อนหน้านี้ คุณจะได้ยินเสียงระบบแนะนำการใช้งานด้วยเสียง (BLUETOOTH connected (BLUETOOTH เชื่อมต่อแล้ว))

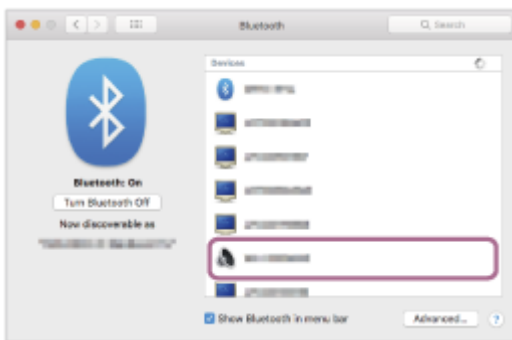
ในคอมพิวเตอร์ ให้ดูว่าได้เชื่อมต่อ BLUETOOTH กับลำโพงคล้องคอ หากไม่ได้เชื่อมต่อ ให้ดำเนินการต่อในขั้นตอนที่ **2**

- 2 ในคอมพิวเตอร์ ให้เลือกลำโพงคล้องคอ

1. คลิก  (System Preferences)] - [Bluetooth] ในแถบงานที่ด้านขวาของหน้าจอ



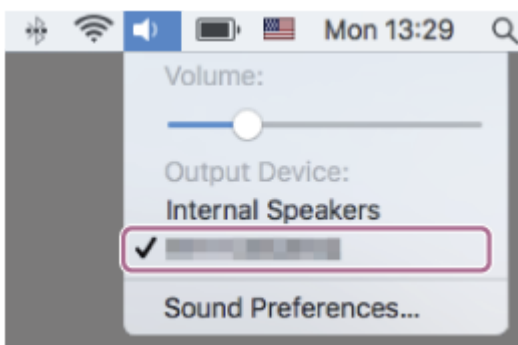
2. กดปุ่ม Control บนคีย์บอร์ดค้างไว้ แล้วคลิก [SRS-NB10] ที่หน้าจอ [Bluetooth] จากนั้นเลือก [Connect] จากเมนูป๊อปอัพ



เมื่อเชื่อมต่อ BLUETOOTH แล้ว คุณจะได้ยินเสียงระบบแนะนำการใช้งานด้วยเสียง (BLUETOOTH connected (BLUETOOTH เชื่อมต่อแล้ว)) จากลำโพงคล่องคอ และไฟแสดงที่ลำโพงคล่องคอจะเริ่มกะพริบเป็นสีน้ำเงิน

3. คลิกไอคอนลำโพงที่มุมบนขวาของหน้าจอ และเลือก [Output Device] - [SRS-NB10]

ตอนนี้คุณสามารถเพลิดเพลินกับเพลง ฯลฯ ที่เล่นในคอมพิวเตอร์ผ่านลำโพงคล่องคอ



คำแนะนำ

- คำสั่งข้างต้นเป็นเพียงตัวอย่าง สำหรับรายละเอียด โปรดดูคู่มือการใช้งานที่ให้มาพร้อมกับคอมพิวเตอร์ของคุณ นอกจากนี้ คอมพิวเตอร์บางเครื่องไม่ได้รับการทดสอบ และไม่สามารถรองรับขั้นตอนข้างต้นได้ ขั้นตอนนี้ไม่สามารถใช้ได้กับคอมพิวเตอร์ที่ประกอบขึ้นเอง

หมายเหตุ

- หากคุณภาพเสียงของการเล่นเพลงไม่ดี ตรวจสอบว่าได้กำหนดค่าคอมพิวเตอร์ให้เปิดใช้งานโปรไฟล์ BLUETOOTH สำหรับเล่นเพลง (A2DP) สำหรับรายละเอียด โปรดดูคู่มือการใช้งานที่ให้มาพร้อมกับคอมพิวเตอร์ของคุณ

- หากอุปกรณ์ BLUETOOTH ที่เชื่อมต่อก่อนหน้านี้อยู่ใกล้เคียง การเปิดลำโพงคล่องคออาจสร้างการเชื่อมต่อ BLUETOOTH กับอุปกรณ์ดังกล่าวโดยอัตโนมัติ ในกรณีนี้ ให้ปิดฟังก์ชัน BLUETOOTH ในอุปกรณ์ BLUETOOTH ที่เชื่อมต่อก่อนหน้านี้ หรือปิดอุปกรณ์
- หากลำโพงคล่องคอไม่สามารถทำการเชื่อมต่อ BLUETOOTH กับคอมพิวเตอร์ได้ ให้ลบข้อมูลการจับคู่ของลำโพงคล่องคอทั้งหมดออกจากคอมพิวเตอร์ แล้วจับคู่ใหม่อีกครั้ง สำหรับรายละเอียดการทำงานในคอมพิวเตอร์ โปรดดูคู่มือการใช้งานที่ให้มาพร้อมกับคอมพิวเตอร์ของคุณ

หัวข้อที่เกี่ยวข้อง

- [การเชื่อมต่อกับลำโพงคล่องคอด้วยคอมพิวเตอร์ผ่านการเชื่อมต่อ BLUETOOTH \(Mac\)](#)
- [การฟังเพลงจากอุปกรณ์ผ่านการเชื่อมต่อ BLUETOOTH](#)
- [การยุติการเชื่อมต่อ BLUETOOTH \(หลังจากการใช้งาน\)](#)

ลำโพงคล้องคอไร้สาย
SRS-NB10

การเชื่อมต่อลำโพงคล้องคอกับสมาร์ทโฟน Android™ หรือ iPhone ผ่านการเชื่อมต่อ BLUETOOTH

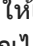
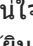
ขั้นตอนการลงทะเบียนข้อมูลของอุปกรณ์เป้าหมายที่ต้องการให้เชื่อมต่อ BLUETOOTH เรียกว่าการจับคู่ หากต้องการใช้อุปกรณ์ร่วมกับลำโพงคล้องคอผ่านการเชื่อมต่อ BLUETOOTH จำเป็นต้องเชื่อมต่อลำโพงคล้องคอกับอุปกรณ์รายเครื่อง

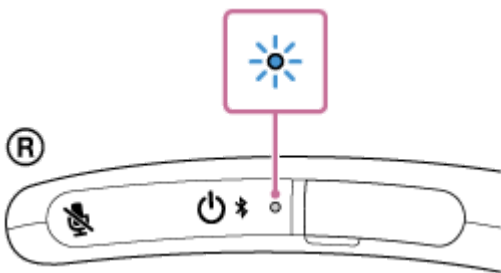
ตรวจสอบสิ่งต่าง ๆ ดังนี้ก่อนที่จะดำเนินการ

- นำสมาร์ทโฟน Android หรือ iPhone มาใกล้กับลำโพงคล้องคอภายในระยะ 1 ม.
- ชาร์จแบตเตอรี่ที่ติดตั้งในตัวเครื่องให้เพียงพอ
- หากต้องการหลีกเลี่ยงไม่ให้เสียงดังออกจากลำโพงคล้องคออย่างกะทันหัน ให้ลดระดับเสียงของทั้งสมาร์ทโฟน Android หรือ iPhone และลำโพงคล้องคอ หรือหยุดเล่นเพลง ทั้งนี้ขึ้นอยู่กับสมาร์ทโฟน Android หรือ iPhone ระดับเสียงการเล่นเพลงอาจตรงกับสมาร์ทโฟน Android หรือ iPhone และลำโพงคล้องคอหลังจากที่เชื่อมต่อผ่านการเชื่อมต่อ BLUETOOTH
- นำคู่มือการใช้งานที่มาพร้อมกับสมาร์ทโฟน Android หรือ iPhone มาใช้ในการอ้างอิงข้อมูล

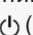
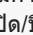
1 ตั้งลำโพงคล้องคอไว้ที่โหมดจับคู่

เมื่อคุณจับคู่ลำโพงคล้องคอกับสมาร์ทโฟน Android หรือ iPhone เป็นครั้งแรกหลังจากที่ซื้อหรือหลังจากที่คุณคืนค่าเริ่มต้นให้ลำโพงคล้องคอ (และข้อมูลการจับคู่ทั้งหมดถูกลบออกจากลำโพงคล้องคอ) การเปิดลำโพงคล้องคอจะทำให้อุปกรณ์เข้าสู่โหมดจับคู่โดยอัตโนมัติ ในกรณีดังกล่าว ให้ดำเนินการตามขั้นตอนที่ 2

หากต้องการจับคู่ลำโพงคล้องคอกับสมาร์ทโฟน Android หรือ iPhone เครื่องที่สองหรือเครื่องถัดไป (ของเครื่องที่มีข้อมูลการจับคู่ในลำโพงคล้องคอ) ตรวจสอบให้แน่ใจว่าลำโพงคล้องคอปิดทำงาน จากนั้นกดปุ่ม  (เปิด/ปิดเครื่อง) /  (BLUETOOTH) ค้างไว้ประมาณ 5 วินาทีจนกระทั่งคุณได้ยินเสียงระบบแนะนำการใช้งานด้วย (BLUETOOTH pairing (BLUETOOTH กำลังจับคู่)) เมื่อลำโพงคล้องคอบริเวณโหมดจับคู่ ไฟแสดงจะเริ่มกะพริบแบบคู่เป็นสีน้ำเงิน





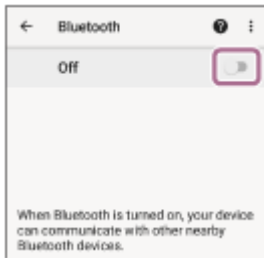
หมายเหตุ

- โปรดตรวจสอบให้แน่ใจว่าได้กดปุ่มค้างไว้ แม้ในกรณีที่คุณได้ยินเสียงระบบแนะนำการใช้งานด้วยเสียง (Power ON (เปิดเครื่อง)) เป็นเวลา 2 วินาทีหลังจากที่คุณกดปุ่ม  (เปิด/ปิดเครื่อง) /  (BLUETOOTH) ค้างไว้

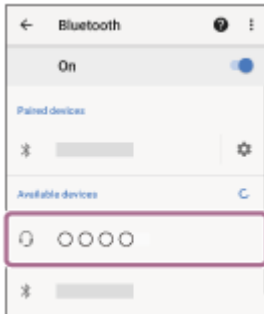
2 ใช้สมาร์ทโฟน Android หรือ iPhone ในการจับคู่กับลำโพงคล้องคอ และรีเฟรชรายชื่ออุปกรณ์หากจำเป็น

ในสมาร์ทโฟน Android

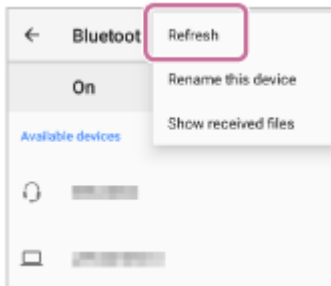
1. แตะ [Settings]
2. แตะ [Device connection] - [Bluetooth]
3. แตะ [] เพื่อเปลี่ยนเป็น []



4. แตะ [SRS-NB10]



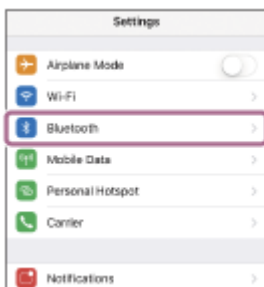
หาก [SRS-NB10] ไม่แสดงบนหน้าจอ ให้แตะ [⋮] ที่ด้านขวาบน แล้วแตะ [Refresh]



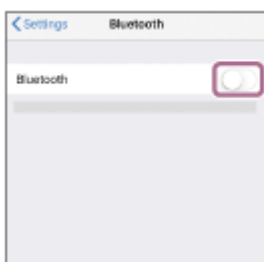
ใน iPhone

1. แตะ [Settings]

2. แตะ [Bluetooth]





3. แตะ [] เพื่อเปลี่ยนเป็น []



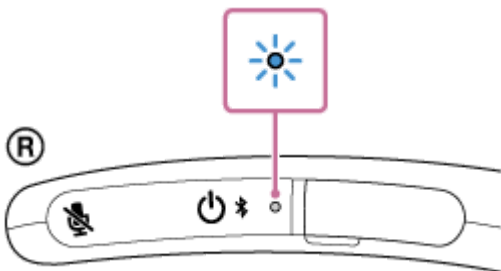
4. แตะ [SRS-NB10]



หาก [SRS-NB10] ไม่แสดงบนหน้าจอ ให้แตะ [] เพื่อเปลี่ยนเป็น [] แล้วแตะอีกครั้งเพื่อเปลี่ยนกลับเป็น []

3 ปฏิบัติตามคำสั่งบนหน้าจอเพื่อสร้างการเชื่อมต่อ BLUETOOTH

เมื่อเชื่อมต่อ BLUETOOTH แล้ว คุณจะได้ยินเสียงระบบแนะนำการใช้งานด้วยเสียง (BLUETOOTH connected (BLUETOOTH เชื่อมต่อแล้ว)) จากลำโพงคล่องคอ และไฟแสดงที่ลำโพงคล่องคอจะเริ่มกะพริบเป็นสีน้ำเงิน



หากไม่มีการสร้างการเชื่อมต่อ BLUETOOTH ให้ทำซ้ำใหม่อีกครั้งตั้งแต่ขั้นตอนที่ 1

คำแนะนำ

- หากฟังก์ชัน BLUETOOTH เปิดใช้งานในสมาร์ตโฟน Android หรือ iPhone ที่เคยเชื่อมต่อกับลำโพงคล่องคอก่อนหน้านี้ ลำโพงคล่องคอจะเชื่อมต่อกับสมาร์ตโฟน Android หรือ iPhone อีกครั้งทันทีที่เปิดเครื่อง
- คำสั่งข้างต้นเป็นเพียงตัวอย่าง สำหรับรายละเอียดต่าง ๆ โปรดดูคู่มือการใช้งานที่ให้มาพร้อมกับสมาร์ตโฟน Android หรือ iPhone ของคุณ
- เมื่อ [SRS-NB10] และ [LE_SRS-NB10] แสดงขึ้นเพื่อพยายามเชื่อมต่อ ให้เลือก [SRS-NB10] แม้ว่า [LE_SRS-NB10] จะแสดงก่อน ให้รอจนกระทั่ง [SRS-NB10] แสดง ซึ่งอาจใช้เวลาประมาณ 30 วินาทีถึง 1 นาที [SRS-NB10] จึงจะแสดง หาก [SRS-NB10] ไม่แสดง ให้ทำซ้ำใหม่อีกครั้งตั้งแต่ขั้นตอนที่ 1
- หากรหัสยืนยันปรากฏขึ้นในสมาร์ตโฟน Android หรือ iPhone ให้ป้อน "0000" รหัสยืนยันอาจเรียกว่า "รหัส" "รหัส PIN" "หมายเลข PIN" หรือ "รหัสผ่าน"

หมายเหตุ

- ลำโพงคล่องคอออกจากโหมดจับคู่ในประมาณ 5 นาที และไฟแสดงที่ลำโพงคล่องคอเปลี่ยนเป็นกะพริบอย่างช้า ๆ เป็นสีน้ำเงิน อย่างไรก็ตาม เมื่อลำโพงคล่องคอไม่มีข้อมูลจับคู่ เช่น เมื่อคุณใช้ฟังก์ชัน BLUETOOTH ของลำโพงคล่องคอเป็นครั้งแรกหลังจากที่ซื้อมัน ลำโพงคล่องคอจะยังอยู่ในโหมดจับคู่ หากลำโพงคล่องคอออกจากโหมดจับคู่ก่อนที่คุณจะดำเนินการตามขั้นตอนเสร็จสมบูรณ์ ให้ทำซ้ำใหม่อีกครั้งตั้งแต่ขั้นตอนที่ 1
- เมื่อจับคู่ลำโพงคล่องคอกับอุปกรณ์ BLUETOOTH แล้ว ก็ไม่จำเป็นต้องจับคู่อุปกรณ์ดังกล่าวอีก ยกเว้นกรณีต่อไปนี้
 - ข้อมูลการจับคู่ถูกลบในระหว่างซ่อมแซม ฯลฯ
 - ลำโพงคล่องคอจับคู่กับอุปกรณ์ 8 เครื่องแล้ว และจะมีการจับคู่กับอุปกรณ์อีกเครื่องหนึ่ง ลำโพงคล่องคอสามารถจับคู่กับอุปกรณ์ BLUETOOTH ได้สูงสุด 8 เครื่อง เมื่อจับคู่อุปกรณ์เครื่องใหม่นอกเหนือจากอุปกรณ์ 8 เครื่องที่จับคู่ก่อนแล้ว ข้อมูลการจับคู่ของอุปกรณ์เครื่องแรกสุดที่เชื่อมต่อผ่าน BLUETOOTH จะถูกแทนที่ด้วยข้อมูลของเครื่องใหม่
 - ข้อมูลการจับคู่ของลำโพงคล่องคอถูกลบออกจากอุปกรณ์ BLUETOOTH ที่จับคู่แล้ว
 - ลำโพงคล่องคอถูกกำหนดค่าเริ่มต้น

ข้อมูลการจับคู่ทั้งหมดจะถูกลบ เมื่อสินค้าเริ่มต้นให้ลำโพงคล่องคอแล้ว อาจไม่สามารถทำการเชื่อมต่อ BLUETOOTH กับสมาร์ทโฟน Android หรือ iPhone ในกรณีดังกล่าว ให้ลบข้อมูลการจับคู่ของลำโพงคล่องคอออกจากสมาร์ทโฟน Android หรือ iPhone จากนั้นจับคู่ลำโพงคล่องคอกับสมาร์ทโฟน Android หรือ iPhone ใหม่อีกครั้ง

- ลำโพงคล่องคอสามารถจับคู่กับอุปกรณ์หลายเครื่องได้ แต่สามารถเล่นเพลงจากอุปกรณ์ที่จับคู่ได้ทีละหนึ่งเครื่องเท่านั้น

หัวข้อที่เกี่ยวข้อง

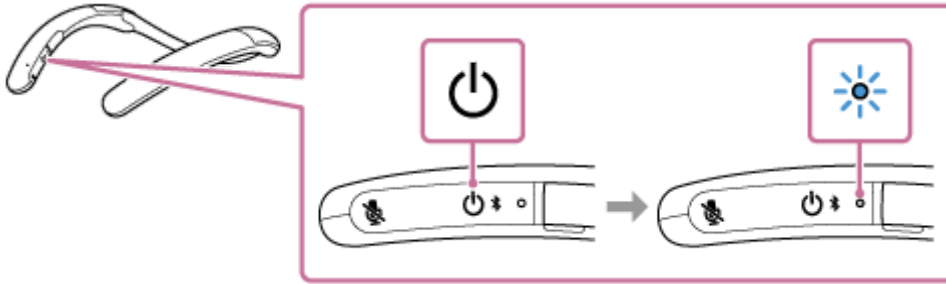
- [การฟังเพลงจากอุปกรณ์ผ่านการเชื่อมต่อ BLUETOOTH](#)
- [การยุติการเชื่อมต่อ BLUETOOTH \(หลังจากการใช้งาน\)](#)

ลำโพงคล้องคอไร้สาย
SRS-NB10

การเชื่อมต่อลำโพงคล้องคอกับสมาร์ทโฟน Android หรือ iPhone ที่เคยจับคู่ผ่านการเชื่อมต่อ BLUETOOTH

- กดปุ่ม  (เปิด/ปิดเครื่อง)/ (BLUETOOTH) ค้างไว้ประมาณ 2 วินาทีจนกระทั่งคุณได้ยินเสียงระบบแนะนำการใช้งานด้วย (Power ON (เปิดเครื่อง))

ลำโพงคล้องคอจะทำงาน และไฟแสดงจะเริ่มกะพริบแบบคู่เป็นสีน้ำเงิน





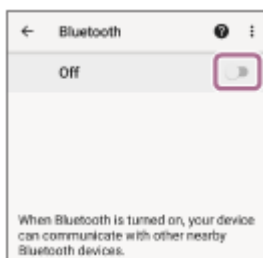
เมื่อเชื่อมต่อ BLUETOOTH กับอุปกรณ์ที่เชื่อมต่อก่อนหน้านี้ คุณจะได้ยินเสียงระบบแนะนำการใช้งานด้วยเสียง (BLUETOOTH connected (BLUETOOTH เชื่อมต่อแล้ว))

ในสมาร์ทโฟน Android หรือ iPhone ให้ดูว่าได้เชื่อมต่อ BLUETOOTH กับลำโพงคล้องคอ หากไม่ได้เชื่อมต่อ ให้ดำเนินการต่อในขั้นตอนที่ 2

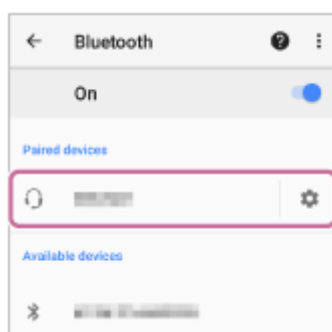
- ใช้สมาร์ทโฟน Android หรือ iPhone เพื่อแสดงอุปกรณ์ที่จับคู่

ในสมาร์ทโฟน Android

- แตะ [Settings]
- แตะ [Device connection] - [Bluetooth]
- แตะ [] เพื่อเปลี่ยนเป็น []



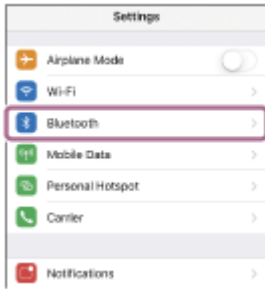
- แตะ [SRS-NB10]



เมื่อเชื่อมต่อ BLUETOOTH แล้ว คุณจะได้ยินเสียงระบบแนะนำการใช้งานด้วยเสียง (BLUETOOTH connected (BLUETOOTH เชื่อมต่อแล้ว)) จากลำโพงคล่องคอ และไฟแสดงที่ลำโพงคล่องคอจะเริ่มกะพริบเป็นสีน้ำเงิน

ใน iPhone

1. แตะ [Settings]
2. แตะ [Bluetooth]



3. แตะ [] เพื่อเปลี่ยนเป็น []



3 แตะ [SRS-NB10]



เมื่อเชื่อมต่อ BLUETOOTH แล้ว คุณจะได้ยินเสียงระบบแนะนำการใช้งานด้วยเสียง (BLUETOOTH connected (BLUETOOTH เชื่อมต่อแล้ว)) จากลำโพงคล่องคอ และไฟแสดงที่ลำโพงคล่องคอจะเริ่มกะพริบเป็นสีน้ำเงิน

คำแนะนำ

- คำสั่งข้างต้นเป็นเพียงตัวอย่าง สำหรับรายละเอียดต่าง ๆ โปรดดูคู่มือการใช้งานที่ให้มาพร้อมกับสมาร์ตโฟน Android หรือ iPhone ของคุณ

หมายเหตุ

- หากอุปกรณ์ BLUETOOTH ที่เชื่อมต่อก่อนหน้านี้อยู่ใกล้เคียง การเปิดลำโพงคล่องคออาจสร้างการเชื่อมต่อ BLUETOOTH กับอุปกรณ์ดังกล่าวโดยอัตโนมัติ ในกรณีนี้ ให้ปิดฟังก์ชัน BLUETOOTH ในอุปกรณ์ BLUETOOTH ที่เชื่อมต่อก่อนหน้านี้ หรือปิดอุปกรณ์
- หากลำโพงคล่องคอไม่สามารถทำการเชื่อมต่อ BLUETOOTH กับสมาร์ตโฟน Android หรือ iPhone ให้ลบข้อมูลการจับคู่ของลำโพงคล่องคอออกจากสมาร์ตโฟน Android หรือ iPhone และจับคู่อีกครั้ง สำหรับรายละเอียดการทำงานในสมาร์ตโฟน Android หรือ iPhone โปรดดูคู่มือการใช้งานที่ให้มาพร้อมกับสมาร์ตโฟน Android หรือ iPhone ของคุณ

หัวข้อที่เกี่ยวข้อง

- การเชื่อมต่อลำโพงคล้องคอกับสมาร์ทโฟน Android™ หรือ iPhone ผ่านการเชื่อมต่อ BLUETOOTH
- การฟังเพลงจากอุปกรณ์ผ่านการเชื่อมต่อ BLUETOOTH
- การยุติการเชื่อมต่อ BLUETOOTH (หลังจากการใช้งาน)

5-030-726-91(1) Copyright 2021 Sony Corporation

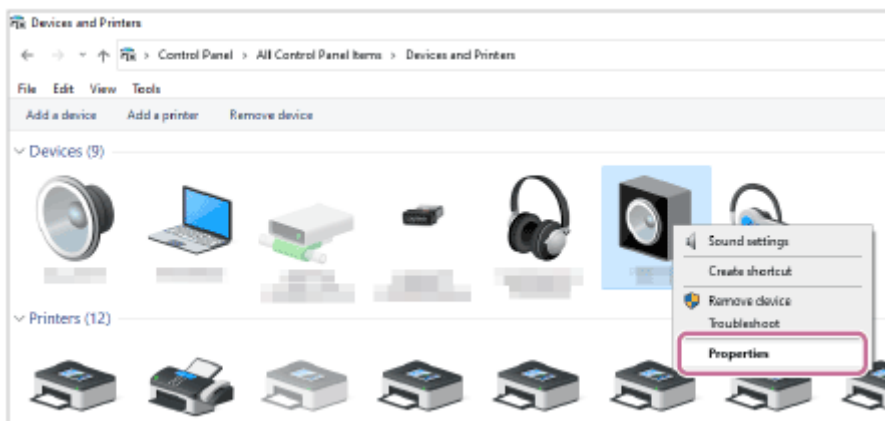
ลำโพงคล้องคอไร้สาย
SRS-NB10

การเชื่อมต่อลำโพงคล้องคอกับคอมพิวเตอร์และสมาร์ทโฟนในการเชื่อมต่อแบบหลายจุด

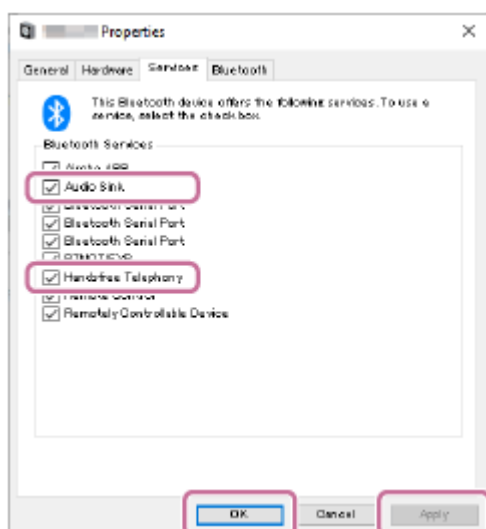
การเชื่อมต่อแบบหลายจุดคือการเชื่อมต่ออุปกรณ์ BLUETOOTH 2 เครื่องกับลำโพงคล้องคอ และใช้หนึ่งในนั้นเล่นเพลง (การเชื่อมต่อ A2DP) และใช้อีกเครื่องเพื่อสนทนาทางโทรศัพท์ (การเชื่อมต่อ HFP/HSP)
สร้างการเชื่อมต่อ BLUETOOTH ระหว่างลำโพงคล้องคอและอุปกรณ์แต่ละเครื่อง ซึ่งอุปกรณ์ดังกล่าวต้องรองรับฟังก์ชัน BLUETOOTH เพื่อใช้งานการเชื่อมต่อแบบหลายจุด

สำหรับคอมพิวเตอร์ Windows

1. จับคู่ลำโพงคล้องคอทั้งกับคอมพิวเตอร์และสมาร์ทโฟนของแต่ละเครื่อง
2. เลือก [Control Panel] - [Devices and Printers] ในคอมพิวเตอร์
3. คลิกขวาที่ [SRS-NB10] ใต้ [Devices] แล้วเลือก [Properties] จากเมนูบริบท*
* การทำงานนี้อาจพร้อมใช้งานโดยไม่ต้องเชื่อมต่อ BLUETOOTH



4. ยกเลิกการเลือก [Audio Sink] (A2DP) หรือ [Handsfree Telephony] (HFP) ใต้ [Services] แล้วเลือก [Apply] - [OK]



5. เชื่อมต่อลำโพงคล้องคอกับสมาร์ทโฟน
ใช้สมาร์ทโฟนเพื่อสร้างการเชื่อมต่อ BLUETOOTH กับลำโพงคล้องคอ
6. เชื่อมต่อลำโพงคล้องคอกับคอมพิวเตอร์
ใช้คอมพิวเตอร์เพื่อสร้างการเชื่อมต่อ BLUETOOTH กับลำโพงคล้องคอ

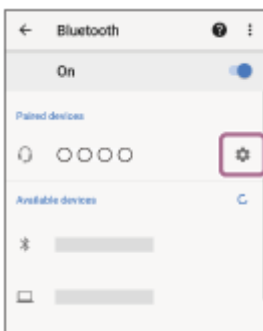
เมื่อเชื่อมต่อ BLUETOOTH กับคอมพิวเตอร์แล้ว สมาร์ทโฟนและลำโพงคล้องคอจะเชื่อมต่อกับตัวเลือกโปรไฟล์ที่คุณยกเลิกการเลือกในขั้นตอนที่ 4

สำหรับคอมพิวเตอร์ Mac

หมายเหตุ

- ไม่สามารถรวม iPhone ในการเชื่อมต่อแบบหลายจุดกับคอมพิวเตอร์ Mac ได้
- เมื่อเชื่อมต่อลำโพงคล้องคอกับคอมพิวเตอร์ Mac และสมาร์ทโฟนในการเชื่อมต่อแบบหลายจุด แอปพลิเคชันการโทรทางวิดีโออาจไม่สามารถทำงานได้อย่างถูกต้อง ในกรณีดังกล่าว ให้ยุติการเชื่อมต่อ BLUETOOTH ระหว่างลำโพงคล้องคอและสมาร์ทโฟน

1. จับคู่ลำโพงคล้องคอทั้งกับคอมพิวเตอร์และสมาร์ทโฟน Android ของแต่ละเครื่อง
2. เชื่อมต่อลำโพงคล้องคอกับสมาร์ทโฟน
ใช้สมาร์ทโฟนเพื่อสร้างการเชื่อมต่อ BLUETOOTH กับลำโพงคล้องคอ
3. ใช้สมาร์ทโฟนที่เชื่อมต่อเพื่อยกเลิกการเลือก [Call audio] (HFP) หรือ [Media audio] (A2DP)
ตัวอย่างการใช้งาน สำหรับการเชื่อมต่อกับโปรไฟล์เสียงมีเดีย (A2DP) เท่านั้น
แตะ [Settings] - [Device connection] - [Bluetooth] จากนั้นแตะไอคอนการตั้งค่าถัดจาก [SRS-NB10]



ที่หน้าจอ [Paired devices] ยกเลิกการเลือก [Call audio]



4. เชื่อมต่อลำโพงคล้องคอกับคอมพิวเตอร์ Mac
ใช้คอมพิวเตอร์ Mac เพื่อสร้างการเชื่อมต่อ BLUETOOTH กับลำโพงคล้องคอ
5. เชื่อมต่อลำโพงคล้องคอกับสมาร์ทโฟน
ลำโพงคล้องคอเชื่อมต่อกับสมาร์ทโฟนตามตัวเลือกโปรไฟล์ที่คุณเลือกในขั้นตอนที่ 3 แต่ในส่วนสำหรับคอมพิวเตอร์ Mac นั้นจะเชื่อมต่อกับตัวเลือกโปรไฟล์ตามที่ยกเลิกการเลือกในขั้นตอนที่ 3

หัวข้อที่เกี่ยวข้อง

- การโทรทางวิดีโอในคอมพิวเตอร์

ลำโพงคล้องคอไร้สาย
SRS-NB10

การเชื่อมต่อลำโพงคล้องคอกับเครื่องเล่นเพลงและสมาร์ทโฟนในการเชื่อมต่อแบบหลายจุด

การเชื่อมต่อแบบหลายจุดคือการเชื่อมต่อลำโพงคล้องคอกับอุปกรณ์ BLUETOOTH 2 เครื่อง และใช้หนึ่งในนั้นเล่นเพลง (การเชื่อมต่อ A2DP) และใช้อีกเครื่องเพื่อสนทนาทางโทรศัพท์ (การเชื่อมต่อ HFP/HSP)

หากต้องการใช้เครื่องเล่นเพลงเฉพาะเพื่อเล่นเพลง และใช้สมาร์ทโฟนเฉพาะพูดคุยทางโทรศัพท์ในการเชื่อมต่อแบบหลายจุด ให้เชื่อมต่อ BLUETOOTH ระหว่างลำโพงคล้องคอกับอุปกรณ์แต่ละเครื่อง ซึ่งอุปกรณ์ดังกล่าวต้องรองรับฟังก์ชัน BLUETOOTH เพื่อใช้งานการเชื่อมต่อแบบหลายจุด

1 จับคู่ลำโพงคล้องคอกับเครื่องเล่นเพลงและสมาร์ทโฟนแต่ละเครื่อง

2 เชื่อมต่อลำโพงคล้องคอกับสมาร์ทโฟน

ใช้สมาร์ทโฟนเพื่อสร้างการเชื่อมต่อ BLUETOOTH กับลำโพงคล้องคอ

3 เชื่อมต่อลำโพงคล้องคอกับเครื่องเล่นเพลง

ใช้เครื่องเล่นเพลงเพื่อสร้างการเชื่อมต่อ BLUETOOTH กับลำโพงคล้องคอ

หมายเหตุ

- ด้วยสมาร์ทโฟนที่เชื่อมต่อก่อนหน้านี้ การเปิดลำโพงคล้องคออาจสร้างการเชื่อมต่อ HFP หรือ HSP และการเชื่อมต่อ A2DP พร้อมกันกับสมาร์ทโฟนโดยอัตโนมัติ ในกรณีดังกล่าว ให้ใช้สมาร์ทโฟนเพื่อยุติการเชื่อมต่อกับลำโพงคล้องคอ จากนั้นดำเนินการข้างต้นซ้ำตั้งแต่ขั้นตอนที่ 2

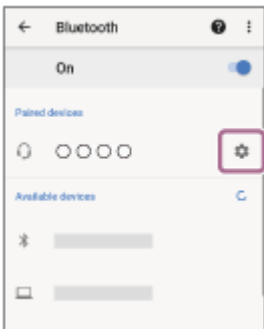
ลำโพงคล้องคอไร้สาย
SRS-NB10

การเชื่อมต่อลำโพงคล้องคอกับสมาร์ทโฟน Android 2 เครื่องในการเชื่อมต่อแบบหลายจุด

เมื่อสร้างการเชื่อมต่อ BLUETOOTH ระหว่างลำโพงคล้องคอและสมาร์ทโฟน โดยทั่วไปการเล่นเพลงและการคุยโทรศัพท์จะสามารถทำได้พร้อมกันผ่านการเชื่อมต่อ BLUETOOTH

หากต้องการใช้สมาร์ทโฟน 2 เครื่อง โดยเครื่องหนึ่งเพื่อเล่นเพลงและอีกเครื่องหนึ่งสนทนาทางโทรศัพท์ในการเชื่อมต่อแบบหลายจุด ให้ใช้สมาร์ทโฟนแต่ละเครื่องเปิดใช้งานการเล่นเพลงหรือการสนทนาทางโทรศัพท์

- 1 จับคู่ลำโพงคล้องคอกับสมาร์ทโฟนทั้ง 2 เครื่อง
- 2 ใช้สมาร์ทโฟนหนึ่งเครื่องเพื่อสร้างการเชื่อมต่อ BLUETOOTH กับลำโพงคล้องคอ
- 3 ใช้สมาร์ทโฟนที่เชื่อมต่อเพื่อยกเลิกการเลือก [Call audio] (HFP) หรือ [Media audio] (A2DP)
ตัวอย่างการใช้งาน สำหรับการเชื่อมต่อกับโปรไฟล์เสียงมีเดีย (A2DP) เท่านั้น
แตะ [Settings] - [Device connection] - [Bluetooth] จากนั้นแตะไอคอนการตั้งค่าถัดจาก [SRS-NB10]



ที่หน้าจอ [Paired devices] ยกเลิกการเลือก [Call audio]



- 4 ใช้สมาร์ทโฟนอีกเครื่องเพื่อสร้างการเชื่อมต่อ BLUETOOTH กับลำโพงคล้องคอ
- 5 ดูตัวอย่างการใช้งานในขั้นตอนที่ 3 และยกเลิกการเลือกตัวเลือกโปรไฟล์ที่คุณไม่ต้องการในขั้นตอนที่ 3
- 6 ใช้สมาร์ทโฟนเครื่องแรกเพื่อสร้างการเชื่อมต่อ BLUETOOTH กับลำโพงคล้องคอ
สมาร์ทโฟนทั้ง 2 เครื่องเชื่อมต่อกับตัวเลือกโปรไฟล์ที่เลือก

คำแนะนำ

- คำสั่งข้างต้นเป็นเพียงตัวอย่าง สำหรับรายละเอียดต่าง ๆ โปรดดูคู่มือการใช้งานที่ให้มาพร้อมกับสมาร์ทโฟน Android ของคุณ

หมายเหตุ

- ในอุปกรณ์ที่เชื่อมต่อเฉพาะเพื่อเล่นเพลง (A2DP) ในการเชื่อมต่อแบบหลายจุด พลังงานแบตเตอรี่ในตัวเครื่องที่เหลืออยู่ของลำโพงคล็องคอจะไม่แสดงอย่างถูกต้อง

หัวข้อที่เกี่ยวข้อง

- [การชาร์จลำโพงคล็องคอ](#)

5-030-726-91(1) Copyright 2021 Sony Corporation

ลำโพงคล้องคอไร้สาย
SRS-NB10

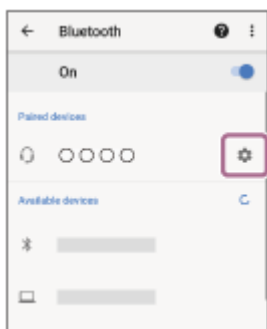
การเชื่อมต่อลำโพงคล้องคอกับสมาร์ทโฟน Android และ iPhone ในการเชื่อมต่อแบบหลายจุด

เมื่อสร้างการเชื่อมต่อ BLUETOOTH ระหว่างลำโพงคล้องคอและสมาร์ทโฟน โดยทั่วไปการเล่นเพลงและการคุยโทรศัพท์จะสามารถทำได้พร้อมกันผ่านการเชื่อมต่อ BLUETOOTH

หากต้องการใช้สมาร์ทโฟนหรือ iPhone เพื่อเล่นเพลงเท่านั้น และใช้อีกเครื่องเพียงเพื่อสนทนาทางโทรศัพท์ในการเชื่อมต่อแบบหลายจุด ให้กำหนดค่าสมาร์ทโฟนเพื่อสร้างการเชื่อมต่อ BLUETOOTH สำหรับเล่นเพลงหรือเพื่อสนทนาทางโทรศัพท์ จากนั้นเชื่อมต่อสมาร์ทโฟนเข้ากับลำโพงคล้องคอก่อน iPhone

ใน iPhone คุณไม่สามารถระบุวัตถุประสงค์สำหรับเชื่อมต่อ BLUETOOTH ได้

- 1 จับคู่ลำโพงคล้องคอกับสมาร์ทโฟนและ iPhone แยกกัน
- 2 ใช้สมาร์ทโฟนเพื่อสร้างการเชื่อมต่อ BLUETOOTH กับลำโพงคล้องคอ
- 3 ใช้สมาร์ทโฟนที่เชื่อมต่อเพื่อยกเลิกการเลือก [Call audio] (HFP) หรือ [Media audio] (A2DP)
ตัวอย่างการใช้งาน สำหรับการเชื่อมต่อกับโปรไฟล์เสียงมีเดีย (A2DP) เท่านั้น
และ [Settings] - [Device connection] - [Bluetooth] จากนั้นแตะไอคอนการตั้งค่าถัดจาก [SRS-NB10]



ที่หน้าจอ [Paired devices] ยกเลิกการเลือก [Call audio]



- 4 ใช้ iPhone เพื่อสร้างการเชื่อมต่อ BLUETOOTH กับลำโพงคล้องคอ
- 5 ใช้สมาร์ทโฟนเพื่อสร้างการเชื่อมต่อ BLUETOOTH กับลำโพงคล้องคอ

ลำโพงคล้องคอเชื่อมต่อกับสมาร์ทโฟนตามตัวเลือกโปรไฟล์ที่คุณเลือกในขั้นตอนที่ 3 แต่ในส่วนของ iPhone นั้นจะเชื่อมต่อกับตัวเลือกโปรไฟล์ตามที่คุณยกเลิกการเลือกในขั้นตอนที่ 3

- คำสั่งข้างต้นเป็นเพียงตัวอย่าง สำหรับรายละเอียดต่าง ๆ โปรดดูคู่มือการใช้งานที่ให้มาพร้อมกับสมาร์ทโฟน Android และ iPhone ของคุณ

หมายเหตุ

- ในอุปกรณ์ที่เชื่อมต่อเฉพาะเพื่อเล่นเพลง (A2DP) ในการเชื่อมต่อแบบหลายจุด พลังงานแบตเตอรี่ในตัวเครื่องที่เหลืออยู่ของลำโพงคล้องคอจะไม่แสดงอย่างถูกต้อง

หัวข้อที่เกี่ยวข้อง

- [การชาร์จลำโพงคล้องคอ](#)

5-030-726-91(1) Copyright 2021 Sony Corporation

ลำโพงคล้องคอไร้สาย
SRS-NB10

การฟังเพลงจากอุปกรณ์ผ่านการเชื่อมต่อ BLUETOOTH

คุณสามารถเพลิดเพลินกับการฟังเพลงจากอุปกรณ์ BLUETOOTH และใช้งานอุปกรณ์ดังกล่าวผ่านลำโพงคล้องคอได้ด้วยการเชื่อมต่อ BLUETOOTH หากอุปกรณ์นั้นรองรับโปรไฟล์ BLUETOOTH ต่อไปนี้

A2DP (Advanced Audio Distribution Profile)

ช่วยให้คุณเพลิดเพลินกับการเล่นเสียงคุณภาพสูงผ่านระบบไร้สายได้

AVRCP (Audio Video Remote Control Profile)

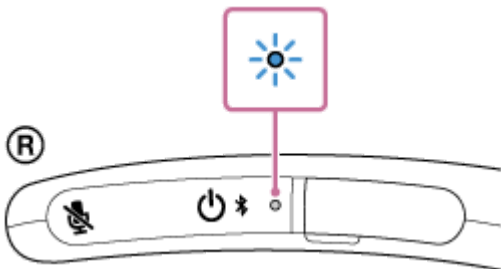
ช่วยให้คุณสามารถปรับระดับเสียงและสั่งเล่น หยุดชั่วคราว หรือข้ามไปที่จุดเริ่มต้นของแทร็กถัดไป/ปัจจุบันได้ การใช้งานอาจแตกต่างกันไปตามอุปกรณ์ BLUETOOTH และแอปสำหรับเล่นเพลง นอกจากนี้ คุณควรดูคู่มือการใช้งานที่ให้มาพร้อมกับอุปกรณ์ BLUETOOTH

หมายเหตุ

- ตรวจสอบว่าระดับเสียงบนอุปกรณ์ BLUETOOTH และลำโพงคล้องคอถูกตั้งไว้ที่ระดับปานกลาง เพื่อหลีกเลี่ยงเสียงดังจากลำโพงคล้องคออย่างฉับพลัน การปรับระดับเสียงของลำโพงคล้องคออาจไม่สามารถทำได้ในอุปกรณ์ BLUETOOTH ในขณะที่หยุด/พักการเล่นในอุปกรณ์ ทั้งนี้ขึ้นอยู่กับอุปกรณ์ BLUETOOTH ของคุณ

1 เชื่อมต่อลำโพงคล้องคอกับอุปกรณ์ BLUETOOTH

เมื่อเชื่อมต่อ BLUETOOTH แล้ว คุณจะได้ยินเสียงระบบแนะนำการใช้งานด้วยเสียง (BLUETOOTH connected (BLUETOOTH เชื่อมต่อแล้ว)) จากลำโพงคล้องคอ และไฟแสดงที่ลำโพงคล้องคอจะเริ่มกะพริบเป็นสีน้ำเงิน



2 เริ่มเล่นในอุปกรณ์ BLUETOOTH

3 ใช้ปุ่ม +/- (ระดับเสียง) ที่ลำโพงคล้องคอหรือใช้อุปกรณ์ BLUETOOTH เพื่อปรับระดับเสียง



ในระหว่างการเล่น คุณสามารถใช้ปุ่มต่าง ๆ ที่ลำโพงคล้องคอเพื่อดำเนินการต่อไปนี้ได้

หยุดชั่วคราว

กดปุ่ม **—** (เล่น/โทรออก) ระหว่างการเล่นเพื่อหยุดชั่วคราว กดปุ่มเดิมอีกครั้งเพื่อยกเลิกการหยุดชั่วคราว

ข้ามไปที่จุดเริ่มต้นของแทร็กถัดไป

กดปุ่ม **—** (เล่น/โทรออก) สองครั้งอย่างรวดเร็วระหว่างการเล่น

ข้ามไปที่จุดเริ่มต้นของแทร็กที่กำลังเล่นอยู่หรือแทร็กก่อนหน้า*

กดปุ่ม **—** (เล่น/โทรออก) 3 ครั้งอย่างรวดเร็วระหว่างการเล่น

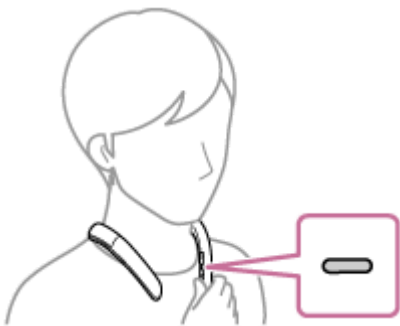
* การใช้งานแตกต่างกันไปตามอุปกรณ์ BLUETOOTH ที่ใช้งาน

เร่งแทร็กปัจจุบัน

ขณะที่กำลังเล่นหรือหยุดชั่วคราว ให้กดปุ่ม **—** (เล่น/โทรออก) อีกครั้ง แล้วกดปุ่มค้างไว้ทันที เมื่อคุณเอานิ้วออกจากปุ่ม การเล่นจะเริ่มต้นหรือหยุดชั่วคราวต่อในจุดที่เร่งความเร็ว

ย้อนแทร็กปัจจุบันกลับอย่างรวดเร็ว

ขณะที่กำลังเล่นหรือหยุดชั่วคราว ให้กดปุ่ม **—** (เล่น/โทรออก) สองครั้งอย่างรวดเร็ว แล้วกดปุ่มค้างไว้ทันที เมื่อคุณเอานิ้วออกจากปุ่ม การเล่นจะเล่นต่อหรือหยุดชั่วคราวต่อ



คำแนะนำ

- เมื่อระดับเสียงของลำโพงคล่องคอถูกขยายหรือย่อให้เล็กสุด คุณจะได้ยินเสียงแจ๊ตเตอน

หมายเหตุ

- การใช้งานที่สามารถทำได้ด้วยปุ่ม **—** (เล่น/โทรออก) อาจแตกต่างกันไปตามแอปเล่นเพลง
- หากสถานะในการสื่อสารไม่ดี อุปกรณ์ BLUETOOTH อาจตอบสนองต่อการทำงานของลำโพงคล่องคอได้ไม่ถูกต้อง
- อาจจำเป็นต้องปรับระดับเสียงหรือตั้งค่าการส่งสัญญาณเสียงออกของอุปกรณ์ที่เชื่อมต่ออยู่ ทั้งนี้ขึ้นอยู่กับอุปกรณ์ BLUETOOTH ของคุณ
- อาจเกิดเสียงรบกวนหรือเสียงแทรกได้ ทั้งนี้ขึ้นอยู่กับอุปกรณ์ BLUETOOTH ที่เชื่อมต่อกับลำโพงคล่องคอ สภาพแวดล้อมการสื่อสาร หรือสภาพแวดล้อมการใช้งาน

หัวข้อที่เกี่ยวข้อง

- การยุติการเชื่อมต่อ BLUETOOTH (หลังจากการใช้งาน)
- การชาร์จลำโพงคล่องคอ

ลำโพงคล้องคอไร้สาย
SRS-NB10

การเลือกคุณภาพการเล่นเพลงผ่านการเชื่อมต่อ BLUETOOTH (โคเดค)

การกำหนดค่า “เลือกคุณภาพเสียงก่อน” และ “เลือกการเชื่อมต่อที่เสถียรก่อน” สำหรับคุณภาพการเล่นเพลงสามารถทำได้ในลำโพงคล้องคอผ่านการเชื่อมต่อ BLUETOOTH การกำหนดค่า “เลือกคุณภาพเสียงก่อน” สามารถรองรับการใช้งานกับ AAC รวมถึง SBC สำหรับการเล่นเพลงด้วยคุณภาพเสียงสูง ในขณะที่การกำหนดค่า “เลือกการเชื่อมต่อที่เสถียรก่อน” ให้การเล่นเพลงผ่านการเชื่อมต่อ BLUETOOTH ที่เสถียรยิ่งขึ้น เมื่อการเชื่อมต่อ BLUETOOTH ไม่เสถียร เช่น เกิดเสียงรบกวน ให้เลือกการกำหนดค่า “เลือกการเชื่อมต่อที่เสถียรก่อน” “เลือกคุณภาพเสียงก่อน” คือค่าเริ่มต้น

โคเดคที่รองรับ

- เลือกคุณภาพเสียงก่อน (การตั้งค่าเริ่มต้น): โคเดคที่เหมาะสมจะถูกเลือกโดยอัตโนมัติจาก AAC และ SBC
- เลือกการเชื่อมต่อที่เสถียรก่อน: SBC ถูกเลือก

1 ขณะที่กำลังชาร์จแบตเตอรี่ของลำโพงคล้องคอ ให้กดปุ่ม (เล่น/โทรออก) และปุ่ม (ปิดไมโครโฟน) พร้อมกันค้างไว้ประมาณ 2 วินาที

เมื่อเปิดใช้งานการกำหนดค่า “เลือกการเชื่อมต่อที่เสถียรก่อน” ไฟแสดงที่ลำโพงคล้องคอจะกะพริบ 3 ครั้งเป็นสีน้ำเงิน เมื่อเปิดใช้งานการเลือกกำหนดค่า “เลือกคุณภาพเสียงก่อน” ไฟแสดงที่ลำโพงคล้องคอจะกะพริบสองครั้งเป็นสีน้ำเงิน



หมายเหตุ

- การเลือกกำหนดค่า “เลือกการเชื่อมต่อที่เสถียรก่อน” อาจไม่ช่วยแก้ไขปัญหาเสียงขัดจังหวะ ทั้งนี้ขึ้นอยู่กับสภาพแวดล้อมของคุณ

ลำโพงคล้องคอไร้สาย
SRS-NB10

การยุติการเชื่อมต่อ BLUETOOTH (หลังจากการใช้งาน)

เมื่อคุณใช้อุปกรณ์ BLUETOOTH เสร็จเรียบร้อยแล้ว ให้ดำเนินการข้อใดข้อหนึ่งต่อไปนี้เพื่อยุติการเชื่อมต่อ BLUETOOTH เมื่อ BLUETOOTH ถูกยุติการเชื่อมต่อ คุณจะได้ยินเสียงระบบแนะนำการใช้งานด้วยเสียง (BLUETOOTH disconnected (BLUETOOTH ตัดการเชื่อมต่อแล้ว)) จากลำโพงคล้องคอ

หมายเหตุ

- คุณอาจไม่ได้ยินเสียงระบบแนะนำการใช้งานจากลำโพงคล้องคอ ทั้งนี้ขึ้นอยู่กับอุปกรณ์ BLUETOOTH
- ปิดฟังก์ชัน BLUETOOTH ในอุปกรณ์ BLUETOOTH สำหรับรายละเอียดต่าง ๆ โปรดดูคู่มือการใช้งานที่ให้มาพร้อมกับอุปกรณ์
- ปิดอุปกรณ์ BLUETOOTH
- ปิดลำโพงคล้องคอ

คำแนะนำ

- ทั้งนี้ขึ้นอยู่กับอุปกรณ์ BLUETOOTH การสิ้นสุดการเล่นเพลงอาจยุติการเชื่อมต่อ BLUETOOTH โดยอัตโนมัติ

หัวข้อที่เกี่ยวข้อง

- [การปิดเครื่อง](#)

ลำโพงคล้องคอไร้สาย
SRS-NB10

การโทรทางวิดีโอในคอมพิวเตอร์

ระหว่างการโทรทางวิดีโอในคอมพิวเตอร์ คุณสามารถใช้งานลำโพงคล้องคอเพื่อสนทนาทางโทรศัพท์แบบไร้สายได้

1 เชื่อมต่อกับลำโพงคล้องคด้วยคอมพิวเตอร์ผ่านการเชื่อมต่อ BLUETOOTH

2 เปิดแอปพลิเคชันสำหรับโทรทางวิดีโอในคอมพิวเตอร์

3 ดูการตั้งค่า*1 แอปพลิเคชันสำหรับโทรทางวิดีโอ

- สำหรับการโทรทางวิดีโอในคอมพิวเตอร์ ให้เลือกโปรไฟล์ BLUETOOTH ไม่ใช่สำหรับเล่นเพลง (A2DP) แต่สำหรับสนทนาทางโทรศัพท์ (การเชื่อมต่อ HFP/HSP) ขณะที่เลือกโปรไฟล์ BLUETOOTH สำหรับเล่นเพลง (การเชื่อมต่อ A2DP) การสนทนาทางโทรศัพท์อาจไม่สามารถใช้งานได้
- สำหรับการตั้งค่าลำโพง ให้เลือกโปรไฟล์สำหรับสนทนาทางโทรศัพท์ (การเชื่อมต่อ HFP/HSP) [Headset (SRS-NB10 Hands-Free)]*2 ([Headphones (SRS-NB10 Stereo)]*2 คือโปรไฟล์สำหรับเล่นเพลง)
- สำหรับการตั้งค่าไมโครโฟน ให้เลือกโปรไฟล์สำหรับสนทนาทางโทรศัพท์ (การเชื่อมต่อ HFP/HSP) [Headset (SRS-NB10 Hands-Free)]*2
- การเลือกโปรไฟล์สำหรับสนทนาทางโทรศัพท์ (การเชื่อมต่อ HFP/HSP) [Headset (SRS-NB10 Hands-Free)]*2 หรือโปรไฟล์สำหรับเล่นเพลง (การเชื่อมต่อ A2DP) [Headphones (SRS-NB10 Stereo)]*2 อาจไม่สามารถตั้งค่าได้ในลำโพงหรือไมโครโฟน และอาจแสดงเพียง [SRS-NB10] ในกรณีดังกล่าว ให้เลือก [SRS-NB10]
- สำหรับคำถามที่พบบ่อยและคำตอบ ให้ไปที่เว็บไซต์บริการลูกค้า

*1 บางฟังก์ชันอาจไม่สามารถใช้งานได้ ทั้งนี้ขึ้นอยู่กับแอปพลิเคชันสำหรับโทรทางวิดีโอของคุณ

*2 จลลอาจแตกต่างกันไปตามคอมพิวเตอร์หรือแอปพลิเคชันสำหรับโทรทางวิดีโอของคุณ

คำแนะนำ

- เมื่อคุณไม่สามารถดูการตั้งค่าแอปพลิเคชันสำหรับโทรทางวิดีโอหรือเลือกโปรไฟล์ BLUETOOTH สำหรับสนทนาทางโทรศัพท์ (การเชื่อมต่อ HFP/HSP) [Headset (SRS-NB10 Hands-Free)] ให้เลือก [Headset (SRS-NB10 Hands-Free)] สำหรับการตั้งค่าในคอมพิวเตอร์ จากนั้นทำการเชื่อมต่อ สำหรับรายละเอียด โปรดดู [การเชื่อมต่อลำโพงคล้องคอกับคอมพิวเตอร์ที่จับคู่ผ่านการเชื่อมต่อ BLUETOOTH \(Windows\)](#) หรือ [การเชื่อมต่อลำโพงคล้องคอกับคอมพิวเตอร์ที่จับคู่ผ่านการเชื่อมต่อ BLUETOOTH \(Mac\)](#)
- ในคอมพิวเตอร์ Mac จะใช้โปรไฟล์ BLUETOOTH สำหรับทั้งการเล่นเพลง (A2DP) และการสนทนาทางโทรศัพท์ (การเชื่อมต่อ HFP/HSP) ใช้สำหรับการโทรทางวิดีโอและไม่จำเป็นต้องเลือกโปรไฟล์

หมายเหตุ

- เมื่อเชื่อมต่อลำโพงคล้องคอกับคอมพิวเตอร์ Mac และสมาร์ทโฟนในการเชื่อมต่อแบบหลายจุด แอปพลิเคชันการโทรทางวิดีโออาจไม่สามารถทำงานได้อย่างถูกต้อง ในกรณีดังกล่าว ให้ยุติการเชื่อมต่อ BLUETOOTH ระหว่างลำโพงคล้องคอและสมาร์ทโฟน

หัวข้อที่เกี่ยวข้อง

- [การเชื่อมต่อกับลำโพงคล้องคด้วยคอมพิวเตอร์ผ่านการเชื่อมต่อ BLUETOOTH® \(Windows\)](#)

- การเชื่อมต่อลำโพงคล้องคอกับคอมพิวเตอร์ที่จับคู่ผ่านการเชื่อมต่อ BLUETOOTH (Windows)
- การเชื่อมต่อกับลำโพงคล้องคอด้วยคอมพิวเตอร์ผ่านการเชื่อมต่อ BLUETOOTH (Mac)
- การเชื่อมต่อลำโพงคล้องคอกับคอมพิวเตอร์ที่จับคู่ผ่านการเชื่อมต่อ BLUETOOTH (Mac)
- การเชื่อมต่อลำโพงคล้องคอกับคอมพิวเตอร์และสมาร์ทโฟนในการเชื่อมต่อแบบหลายจุด
- การยุติการเชื่อมต่อ BLUETOOTH (หลังจากการใช้งาน)
- ฉันสามารถแก้ไขปัญหาได้อย่างไร

5-030-726-91(1) Copyright 2021 Sony Corporation

ลำโพงคล้องคอไร้สาย
SRS-NB10

การรับสาย

หากโทรศัพท์มือถือของคุณรองรับ HFP (Hands-free Profile) หรือ HSP (Headset Profile) คุณสามารถคุยแบบแฮนด์ฟรีในโทรศัพท์ผ่านไมโครโฟนต่าง ๆ ที่ติดตั้งในลำโพงคล้องคอ

- หากโทรศัพท์มือถือที่มีระบบ BLUETOOTH ของคุณรองรับทั้ง HFP และ HSP ให้ตั้งค่าเป็น HFP
- การดำเนินการอาจแตกต่างกันไปตามโทรศัพท์มือถือที่มีระบบ BLUETOOTH แต่ละเครื่อง โปรดดูคู่มือการใช้งานที่ให้มาพร้อมกับโทรศัพท์มือถือ

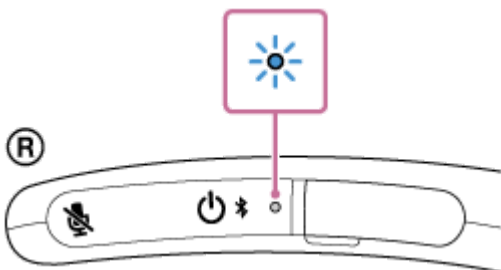
เกี่ยวกับเสียงเรียกเข้า

เมื่อมีสายเรียกเข้า การเล่นจะหยุดชั่วคราว และเสียงเรียกเข้าจะดังผ่านลำโพงคล้องคอ เสียงเรียกเข้าจะแตกต่างกันตามลักษณะต่าง ๆ ต่อไปนี้ ทั้งนี้ขึ้นอยู่กับโทรศัพท์มือถือที่มีระบบ BLUETOOTH ของคุณ

- การตั้งเสียงเรียกเข้าในลำโพงคล้องคอ
- การตั้งค่าเสียงเรียกเข้าบนโทรศัพท์มือถือที่มีระบบ BLUETOOTH
- การตั้งค่าเสียงเรียกเข้าบนโทรศัพท์มือถือที่มีระบบ BLUETOOTH เฉพาะสำหรับเชื่อมต่อ BLUETOOTH เท่านั้น

1 เชื่อมต่อลำโพงคล้องคอกับโทรศัพท์มือถือที่มีระบบ BLUETOOTH

เมื่อเชื่อมต่อ BLUETOOTH แล้ว คุณจะได้ยินเสียงระบบแนะนำการใช้งานด้วยเสียง (BLUETOOTH connected (BLUETOOTH เชื่อมต่อแล้ว)) จากลำโพงคล้องคอ และไฟแสดงที่ลำโพงคล้องคอจะเริ่มกะพริบเป็นสีน้ำเงิน



2 กดปุ่ม — (เล่น/โทรออก) เมื่อรับสาย

ลำโพงคล้องคอติดตั้งมาพร้อมกับไมโครโฟนรอบทิศทางในตัวต่าง ๆ คุณสามารถพูดคุยได้โดยไม่ต้องกังวลถึงตำแหน่งของไมโครโฟนต่าง ๆ

เมื่อมีสายเรียกเข้า การเล่นจะหยุดชั่วคราวและเสียงเรียกเข้าจะดังออกจากลำโพงคล้องคอ



หากไม่ได้ยินเสียงโทรศัพท์ผ่านลำโพงคล้องคอ

ลำโพงคล้องคออาจไม่ได้เชื่อมต่อกับโทรศัพท์มือถือที่มีระบบ BLUETOOTH ซึ่งมี HFP หรือ HSP ตรวจสอบสถานะการเชื่อมต่อในโทรศัพท์มือถือที่มีระบบ BLUETOOTH


3 ในขณะที่เสียงโทรศัพท์ดังขึ้นหรือกำลังโทรคุย ให้ปรับระดับเสียงโดยกดปุ่ม +/- (ระดับเสียง) ที่ลำโพงคล้องคอ หรือใช้โทรศัพท์มือถือที่มีระบบ BLUETOOTH



การปิดไมโครโฟนต่าง ๆ

กดปุ่ม  (ปิดไมโครโฟน) ที่ลำโพงคล้องคอ



ในขณะที่กำลังโทรคุย การกดปุ่ม  (ปิดไมโครโฟน) จะเปิดระบบแนะนำการใช้งานด้วยเสียง (Mic OFF (ปิดไมค์)) ซึ่งแสดงว่าไมโครโฟนปิดทำงาน* เมื่อคุณกดปุ่มอีกครั้ง คุณจะได้ยินระบบแนะนำการใช้งานด้วยเสียง (Mic ON (เปิดไมค์)) ซึ่งแสดงว่าไมโครโฟนต่าง ๆ เปิดทำงาน

* สถานะที่บ่งบอกว่าไมโครโฟนต่าง ๆ ปิดอยู่จะแสดงด้วยเสียงแจ้งเตือนที่ปล่อยออกมาเป็นช่วงระหว่าง 7 วินาที

4 หากต้องการวางสาย ให้กดปุ่ม  (เล่น/โทรออก)

หากคุณกำลังฟังเพลงก่อนที่จะทำการโทร การเล่นจะกลับมาทำงานอีกครั้งเมื่อสิ้นสุดการโทร หากคุณวางสายโดยใช้โทรศัพท์มือถือที่มีระบบ BLUETOOTH ในกรณีที่คุณกำลังฟังเพลงอยู่ก่อนที่จะทำการโทร การเล่นจะกลับมาทำงานอีกครั้งเมื่อการโทรสิ้นสุดลง

คำแนะนำ

- โทรศัพท์มือถือที่มีระบบ BLUETOOTH บางรุ่นมีการตั้งค่าหลักให้ใช้ชุดหูฟังเมื่อรับสายโทรเข้า ในกรณีที่มีการเชื่อมต่อ HFP หรือ HSP ให้เปลี่ยนอุปกรณ์การโทรเป็นลำโพงคล้องคอโดยใช้โทรศัพท์มือถือที่มีระบบ BLUETOOTH ของคุณ
- ระดับเสียงสำหรับการเล่นเพลงและระดับเสียงสำหรับการสนทนาทางโทรศัพท์ที่ลำโพงคล้องคอจะตั้งค่าแยกกัน การเปลี่ยนระดับเสียงระหว่างการสนทนาทางโทรศัพท์ไม่ส่งผลต่อระดับเสียงสำหรับการเล่นเพลง

หมายเหตุ

- การเล่นอาจไม่หยุดชั่วคราวเมื่อมีสายเรียกเข้า ทั้งนี้ขึ้นอยู่กับโทรศัพท์มือถือที่มีระบบ BLUETOOTH แต่ละเครื่อง
- ใช้โทรศัพท์มือถือที่มีระบบ BLUETOOTH ห่างจากลำโพงคล้องคออย่างน้อย 50 ซม. เพราะอาจเกิดเสียงรบกวนได้หากโทรศัพท์มือถือที่มีระบบ BLUETOOTH อยู่ใกล้ลำโพงคล้องคอมากเกินไป
- ฟังก์ชันการโทรแบบแฮนด์ฟรีบางรายการอาจไม่สามารถทำงานได้อย่างถูกต้อง ทั้งนี้ขึ้นอยู่กับรุ่นสมาร์ตโฟนของคุณ ระบบปฏิบัติการ หรือแอปพลิเคชันที่ติดตั้งไว้

- ฟังก์ชันปิดไมโครโฟนใช้งานได้กับไมโครโฟนต่าง ๆ ในลำโพงคล้องคอ ซึ่งไม่ส่งผลต่อการตั้งค่าไมโครโฟนของซอฟต์แวร์ในสมาร์ทโฟนหรือคอมพิวเตอร์ของคุณ

หัวข้อที่เกี่ยวข้อง

- การเชื่อมต่อลำโพงคล้องคอกับสมาร์ทโฟน Android™ หรือ iPhone ผ่านการเชื่อมต่อ BLUETOOTH
- การยุติการเชื่อมต่อ BLUETOOTH (หลังจากการใช้งาน)
- การโทรออก

ลำโพงคล้องคอไร้สาย
SRS-NB10

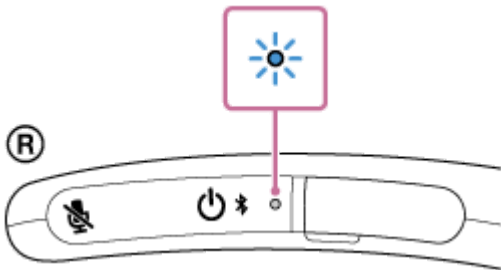
การโทรออก

คุณสามารถเพลิดเพลินกับการโทรแบบแฮนด์ฟรีด้วยโทรศัพท์มือถือที่มีระบบ BLUETOOTH ซึ่งรองรับโปรไฟล์ BLUETOOTH แบบ HFP (Hands-free Profile) หรือ HSP (Headset Profile) ผ่านการเชื่อมต่อ BLUETOOTH

- หากโทรศัพท์มือถือที่มีระบบ BLUETOOTH ของคุณรองรับทั้ง HFP และ HSP ให้ตั้งค่าเป็น HFP
- การดำเนินการอาจแตกต่างกันไปตามโทรศัพท์มือถือที่มีระบบ BLUETOOTH แต่ละเครื่อง โปรดดูคู่มือการใช้งานที่ให้มาพร้อมกับโทรศัพท์มือถือ

1 เชื่อมต่อลำโพงคล้องคอกับโทรศัพท์มือถือที่มีระบบ BLUETOOTH

เมื่อเชื่อมต่อ BLUETOOTH แล้ว คุณจะได้ยินเสียงระบบแนะนำการใช้งานด้วยเสียง (BLUETOOTH connected (BLUETOOTH เชื่อมต่อแล้ว)) จากลำโพงคล้องคอ และไฟแสดงที่ลำโพงคล้องคอจะเริ่มกะพริบเป็นสีน้ำเงิน



2 ใช้โทรศัพท์มือถือที่มีระบบ BLUETOOTH เพื่อโทรออก

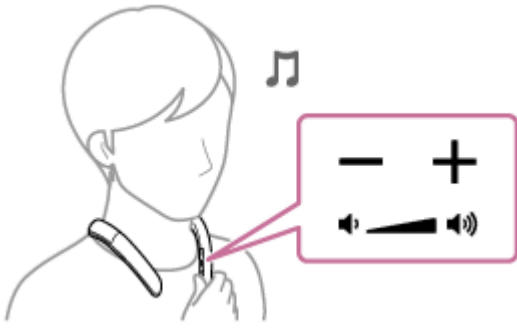
เมื่อคุณโทรออก การเล่นจะหยุดชั่วคราว และเสียงสัญญาณโทรศัพท์จะดังออกจากลำโพงคล้องคอ ลำโพงคล้องคอติดตั้งมาพร้อมกับไมโครโฟนรอบทิศทางในตัวต่าง ๆ คุณสามารถพูดคุยได้โดยไม่ต้องกังวลถึงตำแหน่งของไมโครโฟนต่าง ๆ




หากไม่ได้ยินเสียงสัญญาณโทรศัพท์ผ่านลำโพงคล้องคอ

- ลำโพงคล้องคออาจไม่ได้เชื่อมต่อกับโทรศัพท์มือถือที่มีระบบ BLUETOOTH ซึ่งมี HFP หรือ HSP ตรวจสอบสถานะการเชื่อมต่อในโทรศัพท์มือถือที่มีระบบ BLUETOOTH
- เปลี่ยนอุปกรณ์สำหรับการโทรเป็นลำโพงคล้องคอโดยกดปุ่ม **—** (เล่น/โทรออก) ค้างไว้ประมาณ 2 วินาที

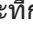
3 ในขณะที่เสียงโทรศัพท์ดังขึ้นหรือกำลังโทรคุย ให้ปรับระดับเสียงโดยกดปุ่ม +/- (ระดับเสียง) ที่ลำโพงคล้องคอ หรือใช้โทรศัพท์มือถือที่มีระบบ BLUETOOTH



การปิดไมโครโฟนต่าง ๆ

กดปุ่ม  (ปิดไมโครโฟน) ที่ลำโพงคล้องคอ



ในขณะที่กำลังโทรคุย การกดปุ่ม  (ปิดไมโครโฟน) จะเปิดระบบแนะนำการใช้งานด้วยเสียง (Mic OFF (ปิดไมค์)) ซึ่งแสดงว่าไมโครโฟนปิดทำงาน* เมื่อคุณกดปุ่มอีกครั้ง คุณจะได้ยินระบบแนะนำการใช้งานด้วยเสียง (Mic ON (เปิดไมค์)) ซึ่งแสดงว่าไมโครโฟนต่าง ๆ เปิดทำงาน

* สถานะที่บ่งบอกว่าไมโครโฟนต่าง ๆ ปิดอยู่จะแสดงด้วยเสียงแจ้งเตือนที่ปล่อยออกมาเป็นช่วงระหว่าง 7 วินาที

4 หากต้องการวางสาย ให้กดปุ่ม (เล่น/โทรออก)

หากคุณกำลังฟังเพลงก่อนที่จะทำการโทร การเล่นจะกลับมาทำงานอีกครั้งเมื่อสิ้นสุดการโทร หากคุณวางสายโดยใช้โทรศัพท์มือถือที่มีระบบ BLUETOOTH ในกรณีที่คุณกำลังฟังเพลงอยู่ก่อนที่จะทำการโทร การเล่นจะกลับมาทำงานอีกครั้งเมื่อการโทรสิ้นสุดลง

คำแนะนำ

- ระดับเสียงสำหรับการเล่นเพลงและระดับเสียงสำหรับการสนทนาทางโทรศัพท์ที่ลำโพงคล้องคอจะตั้งค่าแยกกัน การเปลี่ยนระดับเสียงระหว่างการสนทนาทางโทรศัพท์ไม่ส่งผลต่อระดับเสียงสำหรับการเล่นเพลง

หมายเหตุ

- การเล่นอาจไม่หยุดชั่วคราวเมื่อโทรออก ทั้งนี้ขึ้นอยู่กับโทรศัพท์มือถือที่มีระบบ BLUETOOTH แต่ละเครื่อง
- ใช้โทรศัพท์มือถือที่มีระบบ BLUETOOTH ห่างจากลำโพงคล้องคออย่างน้อย 50 ซม. เพราะอาจเกิดเสียงรบกวนได้หากโทรศัพท์มือถือที่มีระบบ BLUETOOTH อยู่ใกล้ลำโพงคล้องคอมากเกินไป
- ฟังก์ชันปิดไมโครโฟนใช้งานได้กับไมโครโฟนต่าง ๆ ในลำโพงคล้องคอ ซึ่งไม่ส่งผลต่อการตั้งค่าไมโครโฟนของซอฟต์แวร์ในสมาร์ทโฟนหรือคอมพิวเตอร์ของคุณ

หัวข้อที่เกี่ยวข้อง

- การเชื่อมต่อลำโพงคล้องคอกับสมาร์ทโฟน Android™ หรือ iPhone ผ่านการเชื่อมต่อ BLUETOOTH
- การยุติการเชื่อมต่อ BLUETOOTH (หลังจากการใช้งาน)
- การรับสาย

ลำโพงคล้องคอไร้สาย
SRS-NB10

เกี่ยวกับไฟแสดงในลำโพงคล้องคอ

ไฟแสดงแสดงข้อมูลเกี่ยวกับลำโพงคล้องคอดังต่อไปนี้

●: ติดสว่างเป็นสีน้ำเงิน / ●: ติดสว่างเป็นสีส้ม / -: ไม่ติดสว่าง

ลำโพงคล้องคอเปิดทำงาน

●-● (กะพริบสองครั้งเป็นสีน้ำเงิน)

หากแบตเตอรี่ที่เหลืออยู่ของลำโพงคล้องคอคือ 20% หรือต่ำกว่านั้น (จำเป็นต้องชาร์จ) ไฟแสดงจะทำงานดังนี้

●-●-● (กะพริบซ้ำ ๆ 10 ครั้งเป็นสีส้ม)

ลำโพงคล้องคอกำลังปิดทำงาน

● (ติดสว่างเป็นสีน้ำเงินค้างไว้ประมาณ 2 วินาที)

แบตเตอรี่ที่ติดตั้งในตัวเครื่องของลำโพงคล้องคอเหลือน้อย

●-●-● (กะพริบซ้ำ ๆ 10 ครั้งเป็นสีส้ม)

ข้อมูลเกี่ยวกับฟังก์ชัน BLUETOOTH

- ลำโพงคล้องคออยู่ในโหมดการจับคู่
 - ● - - ● ● - - (กะพริบแบบคู่เป็นสีน้ำเงินอย่างต่อเนื่อง)
- การพยายามเชื่อมต่อหยุดชะงัก/กำลังทำงาน
 - - - ● - - ● - - ● - - (กะพริบเป็นสีน้ำเงินอย่างต่อเนื่องที่รอบระหว่าง 1 วินาทีเป็นเวลา 30 วินาทีโดยประมาณ)

หากแบตเตอรี่ที่เหลืออยู่ของลำโพงคล้องคอคือ 20% หรือต่ำกว่านั้น (จำเป็นต้องชาร์จ) ไฟแสดงจะทำงานดังนี้

 - - - ● - - ● - - ● - - (กะพริบเป็นสีส้มอย่างต่อเนื่องที่รอบระหว่าง 1 วินาทีเป็นเวลา 30 วินาทีโดยประมาณ)
- สร้างการเชื่อมต่อ แล้ว
 - ● ● ● ● ● ● ● (กะพริบเป็นสีน้ำเงินอย่างรวดเร็วและต่อเนื่องประมาณ 5 วินาที)
- ยังคงเชื่อมต่อ/มีการใช้งานปุ่ม
 - - - - - - ● - - - - - (กะพริบเป็นสีน้ำเงินอย่างต่อเนื่องที่รอบระหว่าง 5 วินาทีเป็นเวลา 30 วินาทีโดยประมาณ)

หากแบตเตอรี่ที่เหลืออยู่ของลำโพงคล้องคอคือ 20% หรือต่ำกว่านั้น (จำเป็นต้องชาร์จ) ไฟแสดงจะทำงานดังนี้

 - - - - - - ● - - - - - (กะพริบเป็นสีส้มอย่างต่อเนื่องที่รอบระหว่าง 5 วินาทีเป็นเวลา 30 วินาทีโดยประมาณ)
- มีสายเรียกเข้า
 - ● ● ● ● ● ● ● (กะพริบเป็นสีน้ำเงินต่อเนื่องอย่างรวดเร็ว)

สำหรับการแสดงข้อมูลว่าการพยายามเชื่อมต่อหยุดชะงัก/กำลังทำงาน หรือยังคงเชื่อมต่อ/มีการใช้งานปุ่ม ไฟแสดงจะดับลงโดยอัตโนมัติในช่วงเวลาที่กำหนดไว้ล่วงหน้า เมื่อมีการใช้งานลำโพงคล้องคอ ไฟแสดงจะกะพริบอีกครั้งอย่างต่อเนื่องตามระยะเวลาที่กำหนดไว้ล่วงหน้า

ข้อมูลเกี่ยวกับการชาร์จแบตเตอรี่

- กำลังชาร์จ
 - (ติดสว่างเป็นสีส้ม)

เมื่อชาร์จเสร็จสมบูรณ์ ไฟแสดงจะดับ
- มีความผิดปกติในการชาร์จแบตเตอรี่ (เช่น อุณหภูมิของแบตเตอรี่ผิดปกติ)
 - ● - - ● ● - - (กะพริบแบบคู่เป็นสีส้มอย่างต่อเนื่อง)

ข้อมูลอื่น ๆ

- การกำหนดค่าเริ่มต้นเสร็จสมบูรณ์
● ● ● ● (กะพริบ 4 ครั้งเป็นสีน้ำเงิน)
สำหรับรายละเอียด โปรดดู [การคืนค่าเริ่มต้นให้ลำโพงคล่องคอ](#)
- ฟังก์ชัน ปิดเครื่องอัตโนมัติ ปิดทำงาน
● ● ● ● (กะพริบ 3 ครั้งเป็นสีส้ม)
- ฟังก์ชัน ปิดเครื่องอัตโนมัติ เปิดทำงาน
● ● ● ● (กะพริบสองครั้งเป็นสีส้ม)
- การเลือกกำหนดค่า “เลือกการเชื่อมต่อที่เสถียรก่อน” สำหรับคุณภาพการเล่นเพลงถูกเปิดใช้งานผ่านการเชื่อมต่อ BLUETOOTH
● ● ● ● (กะพริบ 3 ครั้งเป็นสีน้ำเงิน)
- การเลือกกำหนดค่า “เลือกคุณภาพเสียงก่อน” สำหรับคุณภาพการเล่นเพลงถูกเปิดใช้งานผ่านการเชื่อมต่อ BLUETOOTH
● ● ● ● (กะพริบสองครั้งเป็นสีน้ำเงิน)

หัวข้อที่เกี่ยวข้อง

- [ชิ้นส่วนและการใช้งาน](#)
- [การคืนค่าเริ่มต้นให้ลำโพงคล่องคอ](#)

ลำโพงคล้องคอไร้สาย
SRS-NB10

การป้องกันไว้ก่อน

เกี่ยวกับความปลอดภัย

- โปรดดู คู่มืออ้างอิง ที่ให้มาพร้อมกับลำโพงคล้องคอ
- ข้อมูลสำคัญ เช่น ชื่อรุ่น จะอยู่ด้านล่างของลำโพงคล้องคอ
- หากคุณรู้สึกไม่สบายขณะใช้งานลำโพงคล้องคอ ให้หยุดใช้ทันที
- ต้องแน่ใจว่ารู้สึกตัวอยู่เสมอขณะสวมใส่ลำโพงคล้องคอ
- หากคุณพบว่าเกิดปัญหาเกี่ยวกับผิวหนัง เช่น มีอาการคัน มีผื่น มีรอยแดง ในขณะสวมใส่เครื่องนี้ ให้หยุดใช้ลำโพงคล้องคอทันที หากการสวมใส่ลำโพงคล้องคอดูเหมือนจะทำให้เกิดปัญหาต่อผิวหนังของคุณ ให้หยุดใช้ลำโพงคล้องคอตั้งแต่นั้น และปรึกษาแพทย์หรือตัวแทนจำหน่ายของคุณ
- สวมใส่ลำโพงคล้องคอในลักษณะที่เหมาะสมโดยที่คุณไม่รู้สึกถึงการสั่นสะเทือนของลำโพงคล้องคอที่ข้างลำคอ เพื่อหลีกเลี่ยงปัญหาสุขภาพหรือการเกิดสุขภาพที่ย่ำแย่
- อย่าฟังเสียงดังอย่างต่อเนื่องเป็นเวลานาน การฟังเสียงที่ดังมากเป็นเวลาหลายชั่วโมงอาจเป็นอันตรายต่อการได้ยินของคุณ เพื่อปกป้องการได้ยินของคุณ ให้ตั้งเสียงไว้ในระดับที่เหมาะสมเสมอ
- เริ่มแรกให้ตั้งเสียงไว้ในระดับต่ำก่อน เสียงที่ดังอย่างกะทันหันอาจเป็นอันตรายต่อการได้ยินของคุณ ขอแนะนำให้คุณค่อย ๆ เพิ่มเสียง
- อย่าใช้ลำโพงคล้องคอในขณะที่เดิน ขับรถ หรือขี่จักรยาน การทำเช่นนั้นอาจทำให้เกิดอุบัติเหตุทางจราจรได้
- อย่าใช้ในสถานที่อันตราย ยกเว้นได้ยินเสียงรอบข้าง

เกี่ยวกับไฟฟ้าสถิตย์

- ไฟฟ้าสถิตย์ที่สะสมในร่างกายอาจทำให้รู้สึกชาแปลบที่บริเวณคอของคุณเล็กน้อย เพื่อลดปฏิกิริยาดังกล่าว ให้สวมใส่เสื้อผ้าที่ทำจากวัสดุธรรมชาติ ซึ่งจะหยุดการเกิดไฟฟ้าสถิตย์

เกี่ยวกับการติดตั้ง

- โปรดหลีกเลี่ยงการวางลำโพงคล้องคอเครื่องนี้ไว้ในสถานที่ต่อไปนี้ เพื่อกำจัดความเสี่ยงที่จะเกิดการทำงานผิดปกติ
 - สถานที่ที่มีอุณหภูมิสูง เช่น ใต้แสงแดดส่องหรืออุปกรณ์ให้แสงสว่างโดยตรง ใกล้แหล่งความร้อนหรือในห้องอาบน้ำ
 - ภายในยานพาหนะที่ปิดกระจกหน้าต่าง (โดยเฉพาะในช่วงหน้าร้อน)
 - สถานที่ที่มีฝุ่นมากเป็นพิเศษ
 - สถานที่ที่มีการสั่นสะเทือนรุนแรง
 - สถานที่ซึ่งเก็บเครื่องสำอาง เช่น ครีมกันแดด และผลิตภัณฑ์เคมี เช่น สเปรย์กันแมลง
- วางลำโพงคล้องคอบนพื้นผิวเรียบ หากวางบนพื้นผิวที่ลาดเอียง ลำโพงคล้องคออาจล้มหรือหล่นลงมาเนื่องจากการสั่นสะเทือนของตัวเครื่อง ส่งผลให้คุณได้รับบาดเจ็บ เครื่องทำงานผิดปกติ หรือประสิทธิภาพการทำงานเสื่อมลง

- ลำโพงคล่องคอเครื่องนี้อาจหล่นลงมา ห้างนี้ขึ้นอยู่กับสภาพของพื้นผิวที่รองรับเครื่องนี้ ห้ามวางสิ่งของมีค่าไว้ใกล้กับลำโพงคล่องคอ
- ลำโพงคล่องคอเครื่องนี้ไม่มีคุณสมบัติต้านแม่เหล็ก เก็บวัตถุที่ไวต่อแม่เหล็ก (เทปบันทึก นาฬิกา บัตรเงินสดและบัตรเครดิตที่มีแถบรหัสแม่เหล็ก ฯลฯ) ให้ห่างจากลำโพงคล่องคอ โปรดพึงระวังเมื่อคุณย้ายลำโพงคล่องคอ

อื่นๆ

- อย่าให้ลำโพงคล่องคอถูกกระแทกมากเกินไป
- ห้ามใช้งานหรือวางลำโพงคล่องคอไว้ในที่มีอุณหภูมิเย็นจัดหรือร้อนจัด (อุณหภูมิภายนอกควรอยู่ในช่วง 5 °C - 35 °C) หากใช้งานลำโพงคล่องคอ หรือวางลำโพงทิ้งไว้ในที่ที่ไม่ได้มีอุณหภูมิตามข้างต้น ลำโพงคล่องคออาจหยุดทำงานโดยอัตโนมัติเพื่อป้องกันวงจรภายใน
- หากคุณมีคำถามหรือปัญหาเกี่ยวกับลำโพงคล่องคอซึ่งไม่ได้ครอบคลุมใน คู่มือช่วยเหลือ ฉบับนี้ โปรดปรึกษาตัวแทนจำหน่าย Sony ใกล้คุณ

ลำโพงคล้องคอไร้สาย
SRS-NB10

หมายเหตุเกี่ยวกับการชาร์จไฟ

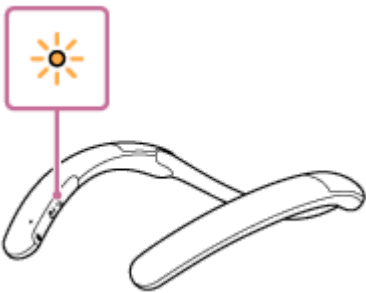
อายุการใช้งานของแบตเตอรี่ลิเทียมไอออนที่ติดตั้งในตัวเครื่อง

- ควรชาร์จแบตเตอรี่ที่ติดตั้งในลำโพงคล้องคอให้เต็มทุก 6 เดือนเพื่อเป็นการรักษาประสิทธิภาพของแบตเตอรี่ แม้ว่าคุณจะไม่ได้อใช้งานลำโพงคล้องคอเป็นระยะเวลานานก็ตาม
- หากคุณไม่ได้อใช้งานลำโพงคล้องคอเป็นระยะเวลานาน การชาร์จแบตเตอรี่ที่ติดตั้งในตัวเครื่องอาจใช้เวลานานขึ้น
- แบตเตอรี่ชนิดชาร์จได้ที่ติดตั้งในตัวเครื่องมีอายุการใช้งาน เมื่อเวลาผ่านไปและจำนวนครั้งที่ชาร์จแบตเตอรี่เพิ่มขึ้น ความจุไฟฟ้าของแบตเตอรี่ชนิดชาร์จได้ที่ติดตั้งในตัวเครื่องนี้จะค่อย ๆ ลดลง เมื่อระยะเวลาที่สามารถใช้แบตเตอรี่ที่ติดตั้งในตัวเครื่องนั้นสั้นลงอย่างมาก แม้ว่าจะชาร์จจนเต็มแล้ว โปรดติดต่อตัวแทนจำหน่าย Sony ใกล้บ้านคุณ
- เมื่อระยะเวลาที่สามารถใช้แบตเตอรี่ที่ติดตั้งในตัวเครื่องนั้นสั้นลงอย่างมาก อาจแสดงว่าแบตเตอรี่ที่ติดตั้งในตัวเครื่องนั้นหมดอายุแล้ว
- อายุการใช้งานของแบตเตอรี่ชนิดชาร์จได้ที่ติดตั้งในตัวเครื่องแตกต่างกันไปตามการใช้งาน สภาพแวดล้อม และวิธีการจัดเก็บ

คำเตือน

เมื่อลำโพงคล้องคอตรวจจับการทำงานผิดปกติเช่นปัญหาดังต่อไปนี้ในขณะที่ชาร์จแบตเตอรี่ไฟแสดงจะกะพริบแบบคู่เป็นสีส้มอย่างต่อเนื่อง

- อุณหภูมิแวดล้อมสูงกว่าช่วง 5 °C - 35 °C
- เกิดปัญหาเกี่ยวกับแบตเตอรี่ที่ติดตั้งในตัวเครื่อง
- เมื่อชาร์จแบตเตอรี่ที่ติดตั้งในตัวเครื่องอย่างต่อเนื่องเป็นเวลานาน



เมื่อตรวจพบความผิดปกติของแบตเตอรี่ที่ติดตั้งในตัวเครื่อง ให้หยุดชาร์จทันที รอสักครู่ แล้วจึงชาร์จแบตเตอรี่ที่ติดตั้งในตัวเครื่องอีกครั้ง หากยังคงเกิดปัญหา โปรดติดต่อตัวแทนจำหน่าย Sony ใกล้บ้านคุณ

หมายเหตุ

- ในขณะที่กำลังชาร์จแบตเตอรี่ ลำโพงคล้องคอจะไม่เปิดทำงาน และคุณไม่สามารถใช้ฟังก์ชัน BLUETOOTH ได้
- เมื่อชาร์จแบตเตอรี่เสร็จสมบูรณ์แล้ว โปรดปิดฝาปิดของพอร์ตสัญญาณขาเข้า DC (USB Type-C®) เพื่อหลีกเลี่ยงความเสี่ยงในการเกิดการ ทำงานผิดปกติเพราะเหงื่อหรือน้ำเข้า
- เวลาในการชาร์จจะแตกต่างกันไปตามสภาพการใช้งานแบตเตอรี่ที่ติดตั้งในตัวเครื่อง
- ชาร์จลำโพงคล้องคอในช่วงอุณหภูมิแวดล้อมระหว่าง 5 °C ถึง 35 °C
- สามารถชาร์จลำโพงคล้องคอเมื่ออุณหภูมิแวดล้อมอยู่ที่ 14 °C หรือต่ำกว่านั้นก็ได้เช่นกัน อย่างไรก็ตาม การชาร์จอาจใช้เวลานานขึ้นอย่างมาก

- ลำโพงคล่องคอจะอุ่นขึ้นระหว่างการชาร์จ ซึ่งไม่ใช่การทำงานผิดปกติ
- หลีกเลี่ยงการเปลี่ยนแปลงอุณหภูมิอย่างรวดเร็ว แสงแดดส่องโดยตรง หมอก ทราย ฝุ่น หรือแรงกระแทกจากไฟฟ้าต่าง ๆ นอกจากนี้ อย่าวางลำโพงคล่องคอทิ้งไว้ในรถที่จอดอยู่กลางแจ้ง
- คุณยังสามารถชาร์จแบตเตอรี่ที่ติดตั้งในลำโพงคล่องคอได้ด้วยการเชื่อมต่อลำโพงคล่องคอเข้ากับคอมพิวเตอร์ที่มีพอร์ตชาร์จ USB ได้เช่นกัน อย่างไรก็ตาม คอมพิวเตอร์บางเครื่องไม่ได้รับการทดสอบ และไม่สามารถรองรับขั้นตอนนี้ได้ ขั้นตอนนี้ไม่สามารถใช้ได้กับคอมพิวเตอร์ที่ประกอบขึ้นเอง
- ในสภาพแวดล้อมที่หนาวหรือร้อนจัด ลำโพงจะหยุดชาร์จเพื่อความปลอดภัย หากการชาร์จใช้เวลานาน ก็อาจทำให้การชาร์จลำโพงคล่องคอหยุดลงเช่นกัน เพื่อแก้ไขปัญหานี้ ให้ถอดสาย USB ออกจากลำโพงคล่องคอ และต่อใหม่อีกครั้งภายในอุณหภูมิการทำงานระหว่าง 5 °C ถึง 35 °C
- รับประกันการชาร์จจากฮับ USB เฉพาะเมื่อคุณใช้ฮับ USB ที่สามารถจ่ายไฟด้วยตัวเองโดยมีโลโก้ที่ได้รับอนุญาต
- ในขณะที่ลำโพงคล่องคอเชื่อมต่อกับคอมพิวเตอร์ซึ่งไม่ได้ต่อกับเต้าเสียบ AC ลำโพงคล่องคอจะใช้พลังงานแบตเตอรี่ของคอมพิวเตอร์ อย่าปล่อยให้คอมพิวเตอร์เชื่อมต่อกับลำโพงคล่องคอเป็นเวลานาน เพื่อป้องกันไม่ให้แบตเตอรี่ของคอมพิวเตอร์หมด

หัวข้อที่เกี่ยวข้อง

- [การชาร์จลำโพงคล่องคอ](#)

ลำโพงคล้องคอไร้สาย
SRS-NB10

หมายเหตุเกี่ยวกับคุณสมบัติการกันน้ำ

ประสิทธิภาพการกันน้ำของลำโพงคล้องคอ

ลำโพงคล้องคอที่ปิดฝาปิดสนิทมีคุณสมบัติกันน้ำ ตาม IPX4*¹ ตั้งที่ระบุไว้ใน “ระดับการป้องกันน้ำกระเซ็น” ของ “ระดับการป้องกันน้ำเข้า (IP Code) ตาม IEC60529*²”

อย่างไรก็ตาม ลำโพงคล้องคอไม่สามารถกันน้ำได้อย่างสมบูรณ์ อย่าหย่อนลำโพงคล้องคลงในน้ำร้อนในอ่างอาบน้ำหรือจุ่มลงในน้ำ

ของเหลวตามที่ข้อกำหนดด้านประสิทธิภาพการกันน้ำกำหนด

สามารถกันได้	น้ำสะอาด, น้ำประปา
ไม่สามารถกันได้	ของเหลวที่ไม่ได้กล่าวถึง (น้ำสบู่, น้ำผงซักฟอกหรือน้ำยาอาบน้ำ, แชมพู, น้ำจากสระว่ายน้ำ, น้ำพุร้อน, น้ำทะเล ฯลฯ)

*1 IPX4 เทียบเท่า: ลำโพงคล้องคอยังคงรักษาประสิทธิภาพการทำงานในขณะที่โดนน้ำสะอาดจากทุกทิศทาง ซึ่งหมายความว่าไม่พบร่องรอยของน้ำภายในลำโพงคล้องคอหลังจากทดสอบ 10 นาทีด้วยการพรมน้ำที่ 10 ลิ./นาทีจากระยะ 300 มม. ถึง 500 มม. จากทุกทิศทาง

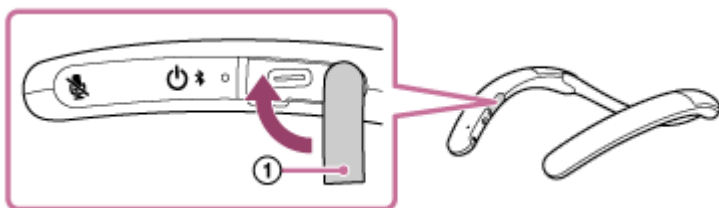
*2 อุปกรณ์เสริมที่ให้มาและขั้วต่อของลำโพงคล้องคอเครื่องนี้ (USB) ไม่สามารถกันน้ำ เพื่อลดความเสี่ยงจากไฟไหม้หรือไฟฟ้าช็อต ห้ามให้ตัวลำโพงคล้องคอเปียกน้ำหรือมีน้ำหยดใส่ในขณะที่ใช้ขั้วต่อ (USB) ไม่ว่าจะใช้หนึ่งตัวหรือสองตัว ห้ามวางแฉกหรือภาชนะที่บรรจุของเหลวอื่น ๆ บนลำโพงคล้องคอ

ประสิทธิภาพการกันน้ำของลำโพงคล้องคอเป็นไปตามการวัดของเราภายใต้เงื่อนไขที่อธิบายไว้ในที่นี้ โปรดทราบว่าการทำงานผิดปกติอันเป็นผลมาจากการแช่ น้ำ ซึ่งเกิดจากการใช้งานผิดประเภทโดยลูกค้าจะไม่อยู่ในการรับประกัน

เพื่อหลีกเลี่ยงการเสื่อมสภาพของประสิทธิภาพการกันน้ำ

ตรวจสอบรายการต่อไปนี้และใช้งานลำโพงคล้องคอให้ถูกต้อง

- ลำโพงคล้องคอเครื่องนี้ไม่มีการออกแบบที่ทนต่อแรงดันน้ำ อย่าวางลำโพงคล้องคลงในน้ำหรือใต้น้ำที่พุ่งออกมาจากก๊อกน้ำโดยตรง เพื่อหลีกเลี่ยงเครื่องทำงานผิดปกติ
- ห้ามเทน้ำร้อน หรือใช้เครื่องเป่าผม รวมถึงอุปกรณ์ใด ๆ ในการเป่าลมร้อนใส่ลำโพงคล้องคอโดยตรง นอกจากนี้ ห้ามใช้ลำโพงคล้องคอในสถานที่ที่มีอุณหภูมิสูง เช่น ในห้องซาวน่าหรือใกล้แหล่งความร้อน
- ใช้งานฝาปิด ① ด้วยความระมัดระวัง ฝาปิดมีส่วนสำคัญมากในการรักษาประสิทธิภาพการกันน้ำ เมื่อใช้ลำโพงคล้องคอ โปรดตรวจสอบให้แน่ใจว่าได้ปิดฝาปิดสนิท เมื่อจะปิดฝาปิด โปรดระวังอย่าให้มีสิ่งแปลกปลอมเข้าไปข้างใน หากปิดฝาปิดไม่สนิท ประสิทธิภาพการกันน้ำอาจลดลง และอาจเป็นสาเหตุให้ลำโพงคล้องคอทำงานบกพร่องเนื่องจากมีน้ำหรือฝุ่นเข้าไปในลำโพงคล้องคอ



ลำโพงคล้องคอไร้สาย
SRS-NB10

วิธีดูแลรักษาลำโพงคล้องคอ

คุณสามารถใช้งานลำโพงคล้องคอได้อย่างสบายใจและยาวนานขึ้นได้โดยการปฏิบัติตามขั้นตอนการดูแลรักษาต่อไปนี้

- ป้องกันไม่ให้ลำโพงคล้องคอสัมผัสกับส่วนผสมเคมีของผลิตภัณฑ์ เช่น สเปรย์กำจัดแมลงหรือน้ำมันทาผิวแทน เมื่อพื้นผิวของลำโพงคล้องคอเลอะดิน ให้กำจัดดินออกโดยใช้ผ้านุ่มที่แห้งซับออกเบา ๆ หรือใช้ผ้าชุบน้ำประปาหรือน้ำอุ่นบิดหมาด ๆ ก่อนที่คราบดินจะติดบนพื้นผิว อย่างไรก็ตาม วิธีนี้อาจไม่สามารถกำจัดดินได้ ทั้งนี้ขึ้นอยู่กับประเภทของดิน
- อย่าสัมผัสความชื้นออกหลังจากใช้ลำโพงคล้องคอ หากปล่อยให้ลำโพงคล้องคอเปียก อาจทำให้เครื่องสกปรกด้วยคราบน้ำ เชื้อรา หรือสิ่งอื่น ๆ ที่คล้ายกัน
- คุณภาพเสียงอาจเปลี่ยนไปเมื่อน้ำเข้าสู่ส่วนลำโพงของลำโพงคล้องคอ ซึ่งไม่ได้หมายถึงการทำงานผิดปกติ เช็ดความชื้นบนพื้นผิวออก และวางลำโพงคล้องคอไว้บนผ้าแห้งที่นุ่มเพื่อระบายน้ำที่ซึ่งอยู่ภายในลำโพงคล้องคอออก จากนั้น ให้วางลำโพงคล้องคอทิ้งไว้ในที่ที่อากาศถ่ายเทสะดวก จนกว่าความชื้นจะหมดไป

หมายเหตุ

- หากพื้นผิวของลำโพงคล้องคอสกปรก ห้ามใช้น้ำยาทำความสะอาด, ทินเนอร์, เบนซิน, แอลกอฮอล์ ฯลฯ ในการทำความสะอาดลำโพงคล้องคอ เพราะอาจมีผลกระทบต่อคุณสมบัติเคลือบผิวกันน้ำในส่วนที่เป็นผ้าของลำโพงคล้องคอได้
- โดยเฉพาะอย่างยิ่งเมื่ออยู่ในพื้นที่เย็น ควรเช็ดความชื้นออกให้หมดหลังจากใช้งานลำโพงคล้องคอ การปล่อยให้ลำโพงคล้องคอมีความชื้นอาจทำให้ลำโพงคล้องคอเย็นจัดและทำงานบกพร่องได้
- หากมีเม็ดทราย ฯลฯ เข้าไปในส่วนที่เป็นผ้าของลำโพงคล้องคอหรือส่วนอื่น ให้นำออกอย่างระมัดระวัง ห้ามใช้เครื่องดูดฝุ่น ฯลฯ กับลำโพงคล้องคอ เพราะอาจทำให้ส่วนที่เป็นลำโพงหรือส่วนอื่นของลำโพงคล้องคอเสียหายได้

ลำโพงคล้องคอไร้สาย
SRS-NB10

เกี่ยวกับเทคโนโลยีไร้สาย BLUETOOTH

เทคโนโลยีไร้สาย BLUETOOTH ทำงานภายในช่วงประมาณ 30 ม.

เวอร์ชันและโปรไฟล์มาตรฐานของ BLUETOOTH ที่รองรับ

โปรไฟล์คือชุดของฟังก์ชันที่ได้มาตรฐานสำหรับอุปกรณ์ BLUETOOTH ทุกลักษณะ ลำโพงคล้องคอเครื่องนี้รองรับเวอร์ชันและโปรไฟล์มาตรฐานของ BLUETOOTH ต่อไปนี้

เวอร์ชันของ BLUETOOTH ที่รองรับ ได้แก่ BLUETOOTH มาตรฐาน เวอร์ชัน 5.1

โปรไฟล์ของ BLUETOOTH ที่รองรับ ได้แก่

- A2DP (Advanced Audio Distribution Profile): สามารถส่งสัญญาณและรับเนื้อหาเพลงคุณภาพสูง
- AVRCP (Audio Video Remote Control Profile): ช่วยให้สามารถปรับระดับเสียงและสั่งเล่น/หยุดชั่วคราว และข้ามไปที่จุดเริ่มต้นของแทร็กถัดไป/ปัจจุบันได้
- HSP (Headset Profile)*: ช่วยให้สามารถโทรออกและใช้งานโทรศัพท์มือถือได้
- HFP (Hands-free Profile)*: ช่วยให้สามารถโทรแบบแฮนด์ฟรีและใช้งานโทรศัพท์มือถือได้

* หากโทรศัพท์มือถือที่มีฟังก์ชัน BLUETOOTH รองรับทั้ง HFP และ HSP ให้ใช้ HFP (Hands-free Profile)

ระยะทางในการสื่อสารสูงสุด

ใช้เทคโนโลยีไร้สาย BLUETOOTH ระหว่างลำโพงคล้องคอและอุปกรณ์ที่อยู่ใกล้กันภายในระยะ 30 ม.

ระยะทางในการสื่อสารสูงสุดอาจสั้นลงภายใต้สภาวะต่อไปนี้

- มีสิ่งกีดขวางระหว่างลำโพงคล้องคอกับอุปกรณ์ BLUETOOTH เช่น คน โลหะ หรือผนัง
- มีการใช้งานอุปกรณ์ LAN ไร้สายใกล้กับลำโพงคล้องคอ
- ใช้ไมโครเวฟในบริเวณใกล้กับลำโพงคล้องคอ
- ใช้อุปกรณ์ที่สร้างรังสีคลื่นแม่เหล็กไฟฟ้าในบริเวณใกล้กับลำโพงคล้องคอ

มีการรบกวนจากอุปกรณ์อื่น ๆ

เนื่องจากอุปกรณ์ BLUETOOTH และ LAN ไร้สาย (IEEE802.11b/g) ใช้คลื่นความถี่เดียวกัน (2.4 กิกะเฮิร์ตซ์) จึงอาจเกิดการรบกวนจากคลื่นไมโครเวฟ และส่งผลให้ความเร็วในการสื่อสารแยลง มีเสียงรบกวน หรือการเชื่อมต่อไม่ถูกต้องหากใช้ลำโพงคล้องคอใกล้กับอุปกรณ์ LAN ไร้สาย

มีการรบกวนอุปกรณ์อื่น ๆ

คลื่นไมโครเวฟที่ปล่อยออกมาจากอุปกรณ์ BLUETOOTH อาจส่งผลต่อการทำงานของอุปกรณ์อิเล็กทรอนิกส์ทางการแพทย์ ปิดลำโพงคล้องคอและอุปกรณ์ BLUETOOTH อื่น ๆ ในบริเวณต่อไปนี้ เนื่องจากอาจทำให้เกิดอุบัติเหตุได้

- ในบริเวณที่มีแก๊สไวไฟ ในโรงพยาบาล รถไฟ เครื่องบิน หรือสถานีบริการน้ำมัน
- ใกล้ประตูอัตโนมัติหรือสัญญาณเตือนไฟไหม้

หมายเหตุ

- เพื่อให้ใช้ฟังก์ชัน BLUETOOTH ได้ อุปกรณ์ BLUETOOTH ที่จะเชื่อมต่อจึงจำเป็นต้องมีโปรไฟล์เดียวกับโปรไฟล์ของลำโพงคล้องคอ โปรดทราบด้วยว่าถึงแม้ว่าจะมีโปรไฟล์เดียวกัน แต่อุปกรณ์ก็อาจมีฟังก์ชันแตกต่างกันไปตามข้อกำหนดของแต่ละเครื่อง
- เนื่องจากลักษณะเฉพาะของเทคโนโลยีไร้สาย BLUETOOTH การเล่นเสียง/เพลงในลำโพงคล้องคอจึงช้ากว่าเล็กน้อยเมื่อเทียบกับการเล่นในอุปกรณ์แหล่งกำเนิดที่เป็น BLUETOOTH
- ลำโพงคล้องคอรองรับความสามารถในการรักษาความปลอดภัยที่สอดคล้องกับมาตรฐาน BLUETOOTH เพื่อการเชื่อมต่อที่ปลอดภัยเมื่อใช้เทคโนโลยีไร้สาย BLUETOOTH แต่การรักษาความปลอดภัยอาจไม่เพียงพอซึ่งขึ้นอยู่กับการตั้งค่า ใช้ความระมัดระวังเมื่อสื่อสารโดยใช้เทคโนโลยีไร้สาย BLUETOOTH

- เราจะไม่รับผิดชอบใด ๆ ต่อการรั่วไหลของข้อมูลในระหว่างการสื่อสารด้วยระบบ BLUETOOTH
- อุปกรณ์ BLUETOOTH ที่เชื่อมต่อกับลำโพงคล้องคอต้องสอดคล้องกับมาตรฐาน BLUETOOTH ที่กำหนดโดย Bluetooth SIG, Inc. และต้องได้รับการรับรองว่าสอดคล้อง แม้ว่าอุปกรณ์เหล่านี้จะสอดคล้องตามมาตรฐาน BLUETOOTH แต่อาจมีบางกรณีที่พยายามเชื่อมต่อไม่สำเร็จ หรือการทำงานในอุปกรณ์ เนื้อหาที่แสดงในอุปกรณ์ หรือการทำงานของอุปกรณ์จะแตกต่างกันไปตามลักษณะเฉพาะหรือข้อกำหนดของอุปกรณ์ BLUETOOTH
- อาจเกิดเสียงรบกวนหรือเสียงแทรกได้ ทั้งนี้ขึ้นอยู่กับอุปกรณ์ BLUETOOTH ที่เชื่อมต่อกับลำโพงคล้องคอ สภาพแวดล้อมการสื่อสาร หรือสภาพแวดล้อมการใช้งาน
- การสร้างการเชื่อมต่อ BLUETOOTH ระหว่างลำโพงคล้องคอและอุปกรณ์ที่มีวิทยุหรือจูนเนอร์ในตัวอาจก่อให้เกิดเสียงรบกวนจากอุปกรณ์ ไม่ควรใช้ลำโพงคล้องคอกับอุปกรณ์ดังกล่าวผ่านการเชื่อมต่อ BLUETOOTH
- เก็บลำโพงคล้องคอให้ห่างจากอุปกรณ์ เช่น ทีวี วิทยุ หรือจูนเนอร์ การใช้ลำโพงคล้องคอในบริเวณใกล้เคียงกับอุปกรณ์ดังกล่าวอาจทำให้เกิดเสียงรบกวนจากอุปกรณ์ได้

ลำโพงคล้องคอไร้สาย
SRS-NB10

การปฏิเสธความรับผิดชอบบริการที่นำเสนอ โดยบริษัทอื่น

อาจมีการเปลี่ยนแปลง ระบุ หรือยกเลิกบริการที่นำเสนอ โดยบริษัทอื่นโดยไม่ต้องแจ้งให้ทราบล่วงหน้า Sony จะไม่รับผิดชอบต่อเหตุการณ์ที่กล่าวมานี้

ลำโพงคล้องคอไร้สาย
SRS-NB10

เครื่องหมายการค้า

- Android เป็นเครื่องหมายการค้าของ Google LLC
- เครื่องหมายการค้าศัพท์หรือโลโก้ BLUETOOTH® เป็นเครื่องหมายการค้าซึ่งได้จดทะเบียนโดย Bluetooth SIG, Inc. ซึ่ง Sony Corporation เป็นผู้ที่อยู่ภายใต้การกำกับดูแล และได้รับการอนุญาตให้ใช้การใช้เครื่องหมายหรือโลโก้ดังกล่าว
- WALKMAN และโลโก้ WALKMAN เป็นเครื่องหมายการค้าจดทะเบียนของ Sony Corporation
- iPhone, iPod touch, Mac และ macOS เป็นเครื่องหมายการค้าของ Apple Inc. จดทะเบียนในสหรัฐอเมริกาและ ประเทศอื่นๆ
- Microsoft และ Windows เป็นเครื่องหมายการค้าจดทะเบียน หรือเครื่องหมายการค้าของ Microsoft Corporation ในประเทศสหรัฐอเมริกาและ/หรือประเทศอื่นๆ
- USB Type-C® และ USB-C® เป็นเครื่องหมายการค้าจดทะเบียนขององค์กร USB Implementers Forum
- เครื่องหมายการค้าและชื่อทางการค้าอื่นๆ เป็นของผู้ครอบครองแต่ละราย
- เครื่องหมาย ™ และ ® จะไม่ปรากฏในเอกสารนี้

ลำโพงคล้องคอไร้สาย
SRS-NB10

ฉันสามารถแก้ปัญหาได้อย่างไร

หากลำโพงคล้องคอไม่ทำงานตามที่คาดไว้ ลองดำเนินการตามขั้นตอนต่อไปนี้เพื่อแก้ไขปัญหา

- ค้นหาลักษณะของปัญหาใน คู่มือช่วยเหลือ นี้ และลองดำเนินการแก้ไขใด ๆ ตามรายการที่ระบุ
- ชาร์จลำโพงคล้องคอ
คุณอาจแก้ปัญหาบางอย่างได้โดยการชาร์จแบตเตอรี่ที่ติดตั้งในตัวเครื่อง
- รีเซ็ตลำโพงคล้องคอ
- คัดค้านค่าเริ่มต้นให้ลำโพงคล้องคอ
การตั้งค่าต่าง ๆ เช่น ระดับเสียง จะถูกคืนค่าเป็นการตั้งค่าเริ่มต้นจากโรงงาน และข้อมูลการจับคู่ทั้งหมดจะถูกลบออก
- ค้นหาข้อมูลเกี่ยวกับปัญหาได้ในเว็บไซต์การสนับสนุนลูกค้า
- เข้าถึงหน้าหลักสำหรับการสนับสนุนลูกค้าต่อไปนี้เป็นเพื่อข้อมูลสนับสนุนเกี่ยวกับลำโพงคล้องคอของคุณ
 - สำหรับลูกค้าในอเมริกา:
<https://www.sony.com/am/support>
 - สำหรับลูกค้าในยุโรป:
<https://www.sony.eu/support>
 - สำหรับลูกค้าในจีน:
<https://service.sony.com.cn>
 - สำหรับลูกค้าในประเทศ/ภูมิภาคอื่น ๆ:
<https://www.sony-asia.com/support>

หากการดำเนินการข้างต้นไม่ได้ผล โปรดปรึกษาตัวแทนจำหน่าย Sony ใกล้บ้านคุณ

หัวข้อที่เกี่ยวข้อง

- [การชาร์จลำโพงคล้องคอ](#)
- [การรีเซ็ตลำโพงคล้องคอ](#)
- [การคืนค่าเริ่มต้นให้ลำโพงคล้องคอ](#)

ลำโพงคล้องคอไร้สาย
SRS-NB10

ไม่สามารถชาร์จลำโพงคล้องคอได้

- เมื่อใช้งานอะแดปเตอร์ AC พอร์ต USB ที่มีจำหน่ายในท้องตลาด ตรวจสอบว่าสาย USB เชื่อมต่อกับลำโพงคล้องคอและอะแดปเตอร์ AC พอร์ต USB แน่นสนิท จากนั้น ตรวจสอบว่าได้เชื่อมต่ออะแดปเตอร์ AC พอร์ต USB เข้ากับเต้าเสียบ AC แน่นสนิทแล้ว
- เมื่อใช้อะแดปเตอร์ AC พอร์ต USB ที่มีจำหน่ายในท้องตลาด โปรดแน่ใจว่าสามารถส่งกระแสไฟขาออกได้ 0.5 แอมป์ (500 มิลลิแอมป์) ขึ้นไป ไม่รับประกันการใช้อะแดปเตอร์ AC พอร์ต USB ที่มีกระแสไฟขาออกน้อยกว่า 0.5 แอมป์ (500 มิลลิแอมป์) ในการชาร์จแบตเตอรี่ เวลาในการชาร์จอาจแตกต่างกันไปตามอุณหภูมิแวดล้อมเช่นกัน
- คุณยังสามารถชาร์จแบตเตอรี่ที่ติดตั้งในลำโพงคล้องคอได้โดยการต่อสาย USB ที่เชื่อมต่อกับลำโพงคล้องคอเข้ากับคอมพิวเตอร์ที่มีพอร์ตชาร์จ USB อย่างไรก็ตาม คอมพิวเตอร์บางเครื่องไม่ได้รับการทดสอบ และไม่สามารถรองรับขั้นตอนนี้ได้ ขั้นตอนนี้ไม่สามารถใช้ได้กับคอมพิวเตอร์ที่ประกอบขึ้นเอง
- การชาร์จแบตเตอรี่อาจล้มเหลว ทั้งนี้ขึ้นอยู่กับประเภทของอะแดปเตอร์ AC พอร์ต USB
- การชาร์จแบตเตอรี่ด้วยคอมพิวเตอร์ไม่สามารถทำได้ในขณะที่คอมพิวเตอร์เข้าสู่โหมดสแตนด์บาย (พัก) หรือโหมดไฮเบอร์เนต ในกรณีดังกล่าว ให้เปลี่ยนการตั้งค่าการเปิดปิดเครื่องคอมพิวเตอร์ แล้วชาร์จแบตเตอรี่ใหม่อีกครั้ง

หัวข้อที่เกี่ยวข้อง

- [การชาร์จลำโพงคล้องคอ](#)
- [เกี่ยวกับไฟแสดงในลำโพงคล้องคอ](#)

ลำโพงคล้องคอไร้สาย
SRS-NB10

ไม่สามารถเปิดลำโพงคล้องคอได้หรือลำโพงคล้องคอปิดทำงานกะทันหัน

- หลังจากลำโพงคล้องคอเปิดทำงาน หากไฟแสดงติดสว่างเป็นสีน้ำเงิน 2 วินาทีและดับลง จากนั้นลำโพงคล้องคอปิดทำงาน แสดงว่าแบตเตอรี่แบบชาร์จซ้ำได้ที่ติดตั้งในตัวเครื่องว่างเปล่า ให้ชาร์จแบตเตอรี่ที่ติดตั้งในตัวเครื่อง
- ฟังก์ชัน ปิดเครื่องอัตโนมัติ ของลำโพงคล้องคออาจทำงาน ขณะที่ฟังก์ชัน ปิดเครื่องอัตโนมัติ กำลังทำงาน ลำโพงคล้องคอจะปิดทำงานโดยอัตโนมัติในกรณีที่ลำโพงคล้องคอซึ่งไม่มีการเชื่อมต่อ BLUETOOTH เปิดทิ้งไว้โดยไม่มีการใช้งานประมาณ 15 นาที
- ขณะกำลังชาร์จ ลำโพงคล้องคอจะไม่ทำงาน

หัวข้อที่เกี่ยวข้อง

- การชาร์จลำโพงคล้องคอ
- ฟังก์ชัน ปิดเครื่องอัตโนมัติ

ลำโพงคล้องคอไร้สาย
SRS-NB10

ไม่มีเสียง/เสียงออกจากส่วนลำโพงข้างเดียวเท่านั้น/เสียงเบา/เสียงผิดเพี้ยน/เสียงหึ่งหรือเสียงรบกวนออกจากการส่งสัญญาณเสียงของลำโพง/ไม่มีเสียงหรือเสียงจากตู้โทรเบา

- ตรวจสอบว่าทั้งลำโพงคล้องคอและอุปกรณ์ที่เชื่อมต่อเปิดเครื่องแล้ว
- ตรวจสอบว่าระดับเสียงของอุปกรณ์ที่เชื่อมต่อและลำโพงคล้องคอดังเพียงพอ
- ตรวจสอบว่าอุปกรณ์ที่เชื่อมต่ออยู่กำลังเล่น
- หากต้องการใช้แอปพลิเคชันสำหรับโทรทางวิดีโอในคอมพิวเตอร์ ให้เปลี่ยนโปรไฟล์ BLUETOOTH เป็น HFP หรือ HSP ในคอมพิวเตอร์
ระหว่างโทรทางวิดีโอ คุณภาพเสียงอาจลดลงซึ่งขึ้นอยู่กับสภาพการเชื่อมโยงการสื่อสาร
- ตรวจสอบว่าไมโครโฟนต่าง ๆ ของลำโพงคล้องคอไม่ได้ปิดทำงานอยู่
- ดูการตั้งค่าเสียงในอุปกรณ์ BLUETOOTH เพื่อตรวจสอบว่าได้กำหนดค่าลำโพงคล้องคอให้ส่งสัญญาณเสียงออกระหว่างการสนทนาทางโทรศัพท์
- ตรวจสอบว่าลำโพงคล้องคอมีการเชื่อมต่อ BLUETOOTH กับอุปกรณ์ BLUETOOTH แล้ว
- จับคู่ลำโพงคล้องคอกับอุปกรณ์ BLUETOOTH ใหม่อีกครั้ง หากลำโพงคล้องคอเชื่อมต่อกับอุปกรณ์ BLUETOOTH อื่น ให้หยุดเชื่อมต่อ BLUETOOTH กับอุปกรณ์ดังกล่าว จากนั้นจับคู่ลำโพงคล้องคอกับอุปกรณ์ BLUETOOTH เป้าหมายใหม่อีกครั้ง
- ตรวจสอบว่าฟังก์ชันอีควอไลเซอร์ในอุปกรณ์ที่เชื่อมต่ออยู่ปิดทำงาน
- สามารถเปลี่ยนการกำหนดค่าสำหรับคุณภาพการเล่นเพลงผ่าน BLUETOOTH ได้ ทั้งนี้ขึ้นอยู่กับอุปกรณ์ BLUETOOTH ในกรณีดังกล่าว ให้เลือกการกำหนดค่า “เลือกการเชื่อมต่อที่เสถียรก่อน” (SBC) สำหรับรายละเอียดต่าง ๆ โปรดดูคู่มือการใช้งานที่ให้มาพร้อมกับอุปกรณ์ BLUETOOTH ของคุณ
- เลือกกำหนดค่า “เลือกการเชื่อมต่อที่เสถียรก่อน” (SBC) สำหรับคุณภาพการเล่นเพลงผ่านการเชื่อมต่อ BLUETOOTH
- ตรวจสอบว่าได้กำหนดค่าคอมพิวเตอร์ให้ส่งสัญญาณเสียงผ่านลำโพงคล้องคอเมื่อเชื่อมต่อกับลำโพงคล้องคอ
- เมื่อฟังเพลงจากคอมพิวเตอร์ผ่านลำโพงคล้องคอ คุณภาพเสียงอาจไม่ดี (เช่น มีปัญหาในการได้ยินเสียงร้อง ฯลฯ) ในช่วงสองสามวินาทีแรกหลังจากสร้างการเชื่อมต่อ ซึ่งนี่เป็นเพราะข้อกำหนดของคอมพิวเตอร์ (เลือกการเชื่อมต่อที่เสถียรก่อนในช่วงเริ่มต้นของการสื่อสาร จากนั้นจึงเปลี่ยนเป็นคุณภาพเสียงในไมก็ร์นาท) และไม่ได้บ่งชี้ว่าลำโพงคล้องคอทำงานผิดปกติ หากคุณภาพเสียงไม่ดีขึ้นในสองสามวินาที ให้ทำการเชื่อมต่อ A2DP ในคอมพิวเตอร์ สำหรับการทำงานในคอมพิวเตอร์ โปรดดูคู่มือการใช้งานที่ให้มาพร้อมกับคอมพิวเตอร์ของคุณ
- หากลำโพงคล้องคอและอุปกรณ์ BLUETOOTH ที่เป็นแหล่งกำเนิดสำหรับเล่นเพลงเชื่อมต่อกับโปรไฟล์ HFP หรือ HSP BLUETOOTH ให้สั่งงานผ่านอุปกรณ์ BLUETOOTH เพื่อเปลี่ยนโปรไฟล์เป็น A2DP
- ย้ายลำโพงคล้องคอให้ห่างจากอุปกรณ์ เช่น เตาไมโครเวฟและจุดเข้าใช้งาน LAN ไร้สาย
- นำลำโพงคล้องคอเข้าไปใกล้อุปกรณ์ BLUETOOTH มากขึ้น หากมีสิ่งกีดขวางระหว่างลำโพงคล้องคอและอุปกรณ์ BLUETOOTH ให้นำออก
- การสร้างการเชื่อมต่อ BLUETOOTH ระหว่างลำโพงคล้องคอและอุปกรณ์ที่มีวิทยุหรือจูนเนอร์ในตัวอาจก่อให้เกิดเสียงรบกวนจากอุปกรณ์ ไม่ควรใช้ลำโพงคล้องคอกับอุปกรณ์ดังกล่าวผ่านการเชื่อมต่อ BLUETOOTH
- เมื่อใช้ลำโพงคล้องคอ โปรดเก็บให้ห่างจากอุปกรณ์ เช่น ทีวี วิทยุ หรือจูนเนอร์ การใช้ลำโพงคล้องคอในบริเวณใกล้เคียงกับอุปกรณ์ดังกล่าวอาจทำให้เกิดเสียงรบกวนจากอุปกรณ์ได้

หัวข้อที่เกี่ยวข้อง

- การเชื่อมต่อลำโพงคล้องคอกับสมาร์ทโฟน Android™ หรือ iPhone ผ่านการเชื่อมต่อ BLUETOOTH
- การฟังเพลงจากอุปกรณ์ผ่านการเชื่อมต่อ BLUETOOTH
- การเลือกคุณภาพการเล่นเพลงผ่านการเชื่อมต่อ BLUETOOTH (โคเดก)
- เกี่ยวกับไฟแสดงในลำโพงคล้องคอ
- การรับสาย
- การโทรออก

5-030-726-91(1) Copyright 2021 Sony Corporation

ลำโพงคล้องคอไร้สาย
SRS-NB10

ไม่สามารถจับคู่ลำโพงคล้องคอกับอุปกรณ์ BLUETOOTH ได้




- นำอุปกรณ์ BLUETOOTH มาอยู่ใกล้กับลำโพงคล้องคอภายในระยะ 1 ม.
- เมื่อคืนค่าเริ่มต้นให้ลำโพงคล้องคอแล้ว อาจไม่สามารถเชื่อมต่อกับ iPhone ที่จับคู่ไว้ก่อนหน้านี้ ในกรณีดังกล่าว ให้ลบข้อมูลการจับคู่ของลำโพงคล้องคอกออกจาก iPhone จากนั้นจับคู่ใหม่อีกครั้ง
- ตรวจสอบว่าอุปกรณ์ BLUETOOTH เปิดอยู่เพื่อจับคู่กับลำโพงคล้องคอ และฟังก์ชัน BLUETOOTH ในอุปกรณ์เปิดใช้งาน
- หากชื่อของลำโพงคล้องคอไม่แสดงในอุปกรณ์ BLUETOOTH เพื่อจับคู่กับลำโพงคล้องคอ ให้ปิดฟังก์ชัน BLUETOOTH ที่อุปกรณ์ หลังจากนั้นเปิดกลับอีกครั้ง วิธีนี้อาจแก้ปัญหาได้

หัวข้อที่เกี่ยวข้อง

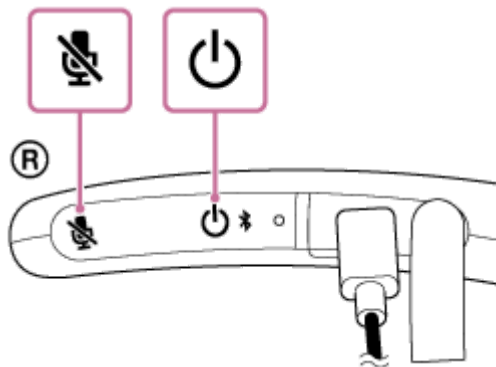
- เกี่ยวกับไฟแสดงในลำโพงคล้องคอ
- การคืนค่าเริ่มต้นให้ลำโพงคล้องคอ

ลำโพงคล้องคอไร้สาย
SRS-NB10

การรีเซ็ตลำโพงคล้องคอ

ในกรณีดังกล่าว ให้กดปุ่ม  (เปิดปิดเครื่อง)/  (BLUETOOTH) และปุ่ม  (ปิดไมโครโฟน) พร้อมกันในขณะที่กำลังชาร์จ เพื่อรีเซ็ตลำโพงคล้องคอ

- คุณไม่สามารถใช้งานลำโพงคล้องคอได้หลังจากเปิดเครื่อง
- คุณไม่สามารถใช้งานลำโพงคล้องคอได้หลังจากแก้ไขปัญหาการจับคู่อื่น ๆ



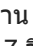
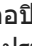
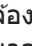
หมายเหตุ

- การรีเซ็ตลำโพงคล้องคอจะไม่ลบข้อมูลการจับคู่ในเครื่อง
- การรีเซ็ตลำโพงคล้องคออาจเปลี่ยนการตั้งค่าระดับเสียงหรือฟังก์ชันของเครื่อง

ลำโพงคล้องคอไร้สาย
SRS-NB10

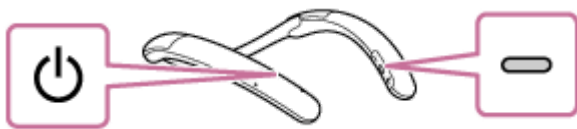
การคืนค่าเริ่มต้นให้ลำโพงคล้องคอ

หากลำโพงคล้องคอไม่สามารถทำงานได้หลังจากที่คุณรีเซ็ตเครื่อง ให้กำหนดค่าเริ่มต้นให้ลำโพงคล้องคอเพื่อกลับเป็นค่าเริ่มต้นจากโรงงาน

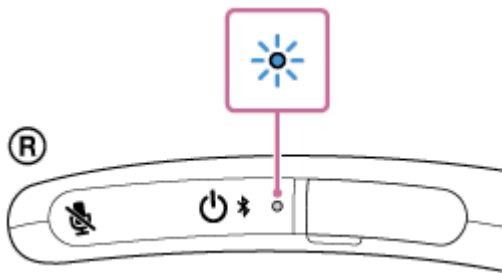
ตรวจสอบว่าลำโพงคล้องคอปัดทำงาน จากนั้นกดปุ่ม  (เปิด/ปิดเครื่อง)/  (BLUETOOTH) และปุ่ม  (เล่น/โทรออก) ที่ลำโพงคล้องคอพร้อมกันเป็นเวลาประมาณ 7 วินาที

หมายเหตุ

- ขณะที่กำลังชาร์จ คุณจะไม่สามารถคืนค่าเริ่มต้นให้ลำโพงคล้องคอได้



เมื่อคืนค่าเริ่มต้นให้ลำโพงเสร็จแล้ว ไฟแสดงที่ลำโพงคล้องคอจะกะพริบ 4 เป็นสีน้ำเงิน



การตั้งค่าต่าง ๆ เช่น การตั้งค่าระดับเสียง จะถูกคืนค่าเป็นค่าเริ่มต้นจากโรงงาน และข้อมูลการจับคู่ทั้งหมดจะถูกลบออก

หัวข้อที่เกี่ยวข้อง

- [การเชื่อมต่อลำโพงคล้องคอกับสมาร์ทโฟน Android™ หรือ iPhone ผ่านการเชื่อมต่อ BLUETOOTH](#)
- [การรีเซ็ตลำโพงคล้องคอ](#)