

無線頸掛式揚聲器
SRS-NB10



以下內容說明本頸掛式揚聲器的使用方式。請從導覽窗格中選擇一項主題。
設計與規格如有變更，恕不另行通知。

準備工作

[各部件和控制器](#)

電源/充電

- [為頸掛式揚聲器充電](#)
- [開啟電源](#)
- [關閉電源](#)
- [自動關閉電源功能](#)

進行連接

電腦連線

- [透過BLUETOOTH®連線將頸掛式揚聲器連接至電腦 \(Windows \)](#)
- [透過BLUETOOTH連線將頸掛式揚聲器連接至已配對電腦 \(Windows \)](#)
- [透過BLUETOOTH連線將頸掛式揚聲器連接至電腦 \(Mac \)](#)

[透過BLUETOOTH連線將頸掛式揚聲器連接至已配對電腦 \(Mac \)](#)

智慧型手機連線

[透過BLUETOOTH連線將頸掛式揚聲器連接至Android™ 智慧型手機或iPhone](#)

[透過BLUETOOTH連線將頸掛式揚聲器連接至已配對Android智慧型手機或iPhone](#)

多點連線

[以多點連線方式將頸掛式揚聲器連接至電腦和智慧型手機](#)

[以多點連線方式將頸掛式揚聲器連接至音樂播放器和智慧型手機](#)

[以多點連線方式將頸掛式揚聲器連接至2台Android智慧型手機](#)

[以多點連線方式將頸掛式揚聲器連接至Android智慧型手機和iPhone](#)

聆聽音樂

BLUETOOTH裝置

[透過BLUETOOTH連線聆聽裝置的音樂](#)

[選擇BLUETOOTH連線音樂播放品質 \(編解碼器 \)](#)

[終止BLUETOOTH連線 \(使用後 \)](#)

通話

[在電腦上進行視訊通話](#)

[接聽來電](#)

[撥打電話](#)

資訊

[關於頸掛式揚聲器上的指示燈](#)

關於使用的注意事項

[注意事項](#)

[充電注意事項](#)

[防水規格的注意事項](#)

[如何保養頸掛式揚聲器](#)

[關於BLUETOOTH無線技術](#)

[關於第三方所提供服務的免責聲明](#)

[商標](#)

疑難排解

如何解決問題？

電源供應

- └ [無法為頸掛式揚聲器充電](#)
 - └ [無法開啟頸掛式揚聲器，或頸掛式揚聲器突然關閉](#)
-

聲音

- └ [沒有聲音/只有單邊喇叭元件發出聲音/音量低/聲音失真/喇叭輸出音訊時有嗡嗡聲或雜訊/聽不到來電者的聲音或聲音極小](#)
-

BLUETOOTH連接

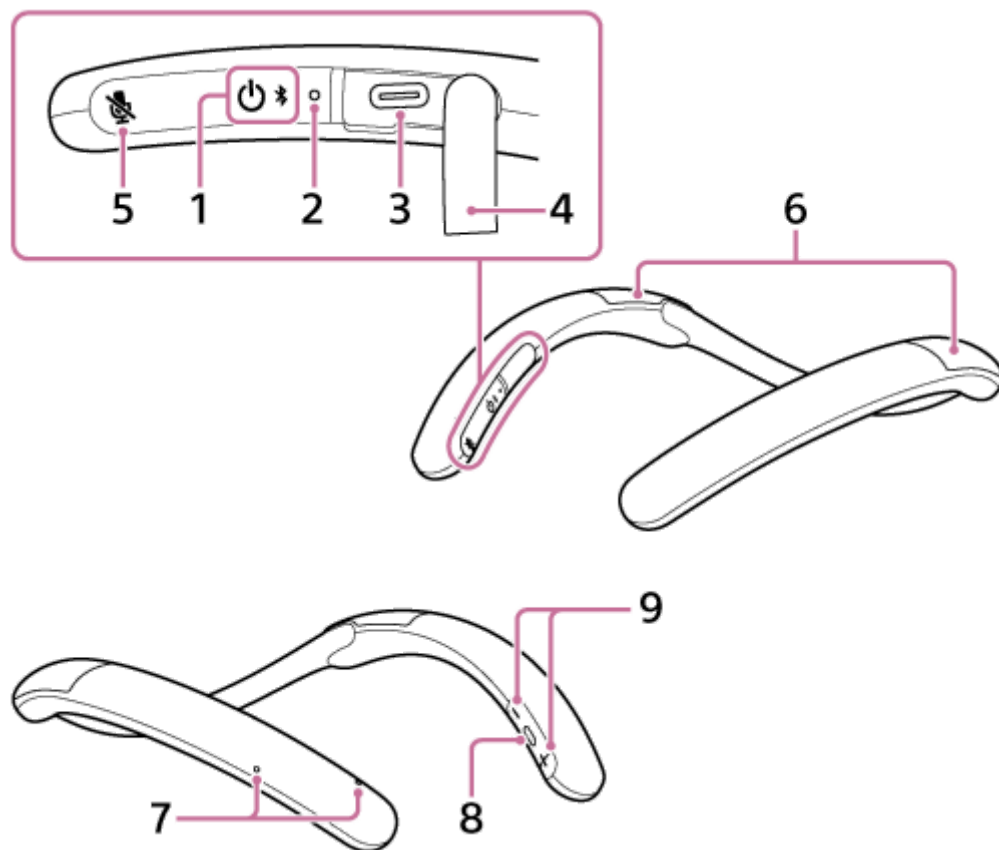
- └ [頸掛式揚聲器無法和BLUETOOTH裝置配對](#)
-

重設

- └ [重置頸掛式揚聲器](#)
 - └ [初始化頸掛式揚聲器](#)
-

無線頸掛式揚聲器
SRS-NB10

各部件和控制器



1. (電源) / (BLUETOOTH) 按鈕
2. 指示燈 (亮起橘燈或藍燈)
電池充電時，持續亮起橘燈。頸掛式揚聲器的電源或通訊狀態會以橘色或藍色指示燈表示。
3. DC輸入埠 (USB Type-C®) *
4. 保護蓋
5. (麥克風關閉) 按鈕
6. 喇叭元件
7. 麥克風 (2處)
8. (播放/通話) 按鈕
9. (音量) 按鈕

* 此連接埠不相容於音樂播放。

相關主題

- [關於頸掛式揚聲器上的指示燈](#)

無線頸掛式揚聲器
SRS-NB10

為頸掛式揚聲器充電

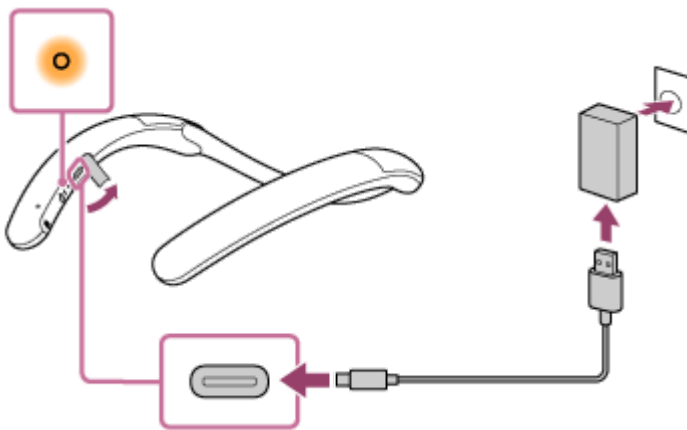
頸掛式揚聲器配備充電式內建鋰離子電池。使用市售的USB交流電源供應器及隨附的USB Type-C®連接線為電池充電，再使用頸掛式揚聲器。

第一次使用頸掛式揚聲器時，請務必先為內建電池充電1小時以上，再開啟頸掛式揚聲器。

1 將頸掛式揚聲器連接至交流插座以為其充電。

將隨附USB Type-C連接線的一端連接至頸掛式揚聲器的DC輸入埠，將另一端連接至市售的USB交流電源供應器，然後將USB交流電源供應器連接至交流插座。

頸掛式揚聲器支援輸出電流為0.5 A (500 mA) 的USB交流電源供應器。使用其他裝置時，不保證能順利充電電池。



充電時，指示燈會持續亮起橘燈。

預估充電時間會因連接市售USB交流電源供應器的功率輸出容量而異。此外，視USB交流電源供應器和USB纜線的類型及規格，充電時間可能會較下述時間長。充電時間也可能會根據環境溫度而與下述時間有所不同。

下列時間僅供參考。

- 當連接輸出電流為0.5 A (500 mA) 的市售USB交流電源供應器時，充電會在約4個小時*後完成，且橘色指示燈會熄滅。
- 使用市售的USB交流電源供應器時，請確認其具備0.5 A (500 mA) 以上的電流輸出能力。

* 在15 °C – 35 °C的環境溫度下為空充電式電池充滿電所需的時間。所需時間可能會根據頸掛式揚聲器的使用情況而有不同。

在充電結束時將USB纜線從頸掛式揚聲器拔除後，務必將保護蓋關緊。

保護蓋在維持防水效能方面具有非常重要的作用。

確認充電完成

使用市售的USB交流電源供應器將頸掛式揚聲器連接至交流插座時，若內建電池已完全充滿電，則指示燈會亮起橘燈，並在幾分鐘後熄滅。

● 使用安裝OS 8.1或更新版本作業系統的Android智慧型手機時

當頸掛式揚聲器透過HFP (免持設定檔) BLUETOOTH連線連接至Android智慧型手機時，輕觸智慧型手機上的 [Settings] - [Device connection] - [Bluetooth]。頸掛式揚聲器的剩餘電池電量會與已連接BLUETOOTH裝置名稱一起顯示。如需詳細資訊，請參閱Android智慧型手機隨附的使用說明書。



請注意，智慧型手機上顯示的剩餘電池電量可能與頸掛式揚聲器的實際剩餘電池電量不同。此資訊僅供參考。

● 使用安裝iOS 10.0或更新版本作業系統的iPhone時

當頸掛式揚聲器透過HFP（免持設定檔）BLUETOOTH連線連接至iPhone時，頸掛式揚聲器的剩餘電池電量會顯示在iPhone小工具畫面上。如需詳細資訊，請參閱iPhone隨附的使用說明書。

請注意，iPhone上顯示的剩餘電池電量可能與頸掛式揚聲器的實際剩餘電池電量不同。此資訊僅供參考。

檢查充電式內建電池的電量

當頸掛式揚聲器開啟時，按下頸掛式揚聲器右半部上的 （電源）/（BLUETOOTH）按鈕會根據剩餘電池電量觸發下列語音導引。

- 81% - 100%: “Battery fully charged”（電池已充滿）
- 61% - 80%: “Battery about 80%”（電量約80%）
- 41% - 60%: “Battery about 60%”（電量約60%）
- 21% - 40%: “Battery about 40%”（電量約40%）
- 1% - 20%: “Battery about 20%”（電量約20%）

內建電池續航力（使用BLUETOOTH連線）

- 約20小時
 - 頸掛式揚聲器的音量設定為22。
- 約7小時
 - 頸掛式揚聲器的音量設定為最大值（31）。

內建電池續航力（內建電池充電10分鐘後）

充電10分鐘可播放大約60分鐘的音樂。（假設頸掛式揚聲器的音量設定為22。）

上述的內建電池續航力是透過指定的音樂來源進行測量。

取決於音量、播放的歌曲、環境溫度及使用狀況，實際執行時間可能與所列時間不同。

內建電池電量不足時

當聽見語音導引（Low Battery, Please Recharge Speaker（電池電量不足。請充電喇叭））且指示燈開始緩慢閃爍橘燈時，表示充電式內建電池的電力不足。請提前為頸掛式揚聲器充電。

當充電式內建電池沒電時，您會聽見通知音及語音導引（Please Recharge Speaker. Power Off.（請充電喇叭。電源關閉。）），且頸掛式揚聲器會自動關閉。為頸掛式揚聲器充電。

提示

- 使用USB纜線將頸掛式揚聲器連接至具有USB充電埠的電腦，也能為頸掛式揚聲器的內建電池充電。不過，並非所有電腦皆經過測試並確定相容於此程序，該程序不適用於組裝電腦。

注意

- 將頸掛式揚聲器連接至交流插座或電腦會自動關閉頸掛式揚聲器。與電源連接時，頸掛式揚聲器不會開啟。
- 在極度寒冷或炎熱的環境中，會基於安全因素而停止充電。若充電時間過長，也會停止為頸掛式揚聲器充電。若要解決這些問題，請拔除USB纜線，並在介於5 °C至35 °C的操作溫度範圍內重新連接，然後重新充電頸掛式揚聲器。請注意，室溫可能降到5 °C或以下，尤其在冬季。為頸掛式揚聲器充電時，應同時考量到環境溫度。
- 請勿在可能遭水潑濺的地方為頸掛式揚聲器內建電池充電。隨附的USB Type-C連接線及保護蓋後方的USB連接埠不具備防水設計。
- 即使打算長時間不使用頸掛式揚聲器，也請每6個月將內建電池充滿電，以維持其效能。
- 當Android智慧型手機設為僅建立用於音樂播放（A2DP）的BLUETOOTH連線時，頸掛式揚聲器的剩餘電池電量不會顯示在智慧型手機上。

- 當Android智慧型手機或iPhone設為僅建立以多點連線方式進行音樂播放 (A2DP) 的BLUETOOTH連線時，頸掛式揚聲器的剩餘電池電量不會顯示在Android智慧型手機或iPhone上。

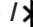

相關主題

- [開啟電源](#)
- [充電注意事項](#)

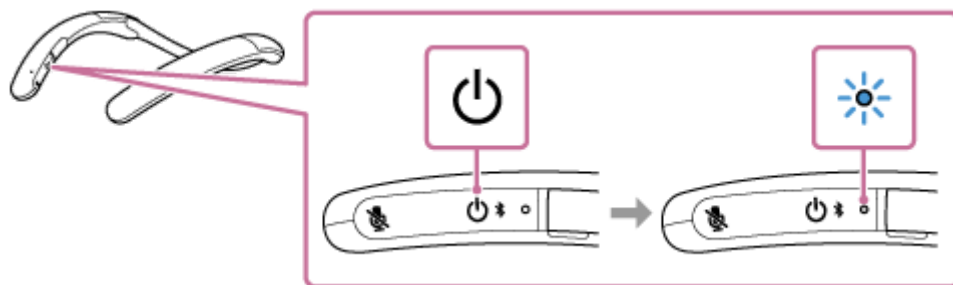
5-030-726-71(1) Copyright 2021 Sony Corporation

無線頸掛式揚聲器
SRS-NB10

開啟電源

- 1 按住  (電源) /  (BLUETOOTH) 按鈕大約2秒，直到聽見語音導引 (Power ON (電源開啟))。

頸掛式揚聲器會開啟，且指示燈會開始閃爍藍燈。



當頸掛式揚聲器沒有配對資訊時，例如購買後第一次使用BLUETOOTH功能時，指示燈會開始閃爍藍燈兩次。

**注意**

- 當聽見語音導引 (Low Battery, Please Recharge Speaker (電池電量不足。請充電喇叭)) 且指示燈開始緩慢閃爍橘燈時，表示充電式內建電池的電力不足。請提前為頸掛式揚聲器充電。
- 當充電式內建電池沒電時，您會聽見通知音及語音導引 (Please Recharge Speaker. Power Off. (請充電喇叭。電源關閉。))，且頸掛式揚聲器會自動關閉。為頸掛式揚聲器充電。

相關主題

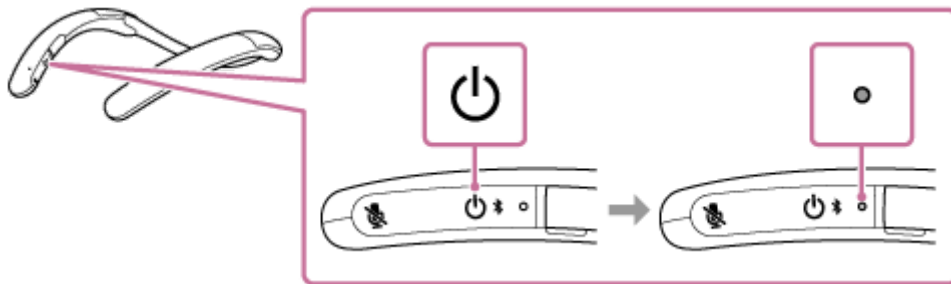
- [關閉電源](#)
- [為頸掛式揚聲器充電](#)
- [關於頸掛式揚聲器上的指示燈](#)

無線頸掛式揚聲器
SRS-NB10

關閉電源

- 1 按住  (電源) /  (BLUETOOTH) 按鈕大約2秒，直到聽見語音導引 (Power OFF (電源關閉))。

頸掛式揚聲器會關閉且藍色指示燈熄滅。



相關主題

- [自動關閉電源功能](#)

無線頸掛式揚聲器
SRS-NB10

自動關閉電源功能

在與BLUETOOTH裝置的BLUETOOTH連線終止後，若閒置狀態持續大約15分鐘，則頸掛式揚聲器會自動關閉。

開啟/關閉自動關閉電源功能

- 1 開啟頸掛式揚聲器。
- 2 同時按住  (電源) /  (BLUETOOTH) 按鈕和- (音量) 按鈕約5秒。
 - 自動關閉電源功能停用時，頸掛式揚聲器上的指示燈會閃爍橘燈3次。
 - 自動關閉電源功能啟用時，頸掛式揚聲器上的指示燈會閃爍橘燈兩次。

無線頸掛式揚聲器
SRS-NB10

透過BLUETOOTH®連線將頸掛式揚聲器連接至電腦 (Windows)


BLUETOOTH連線所需之目標裝置資訊的登錄程序稱為配對。

若要透過BLUETOOTH連線將裝置與頸掛式揚聲器搭配使用，必須個別配對頸掛式揚聲器與裝置。

支援作業系統

Windows 10、Windows 8.1

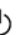

繼續前，務必確認下列項目：

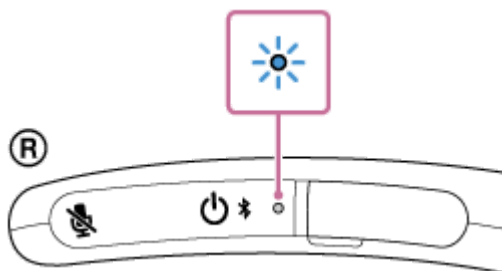
- 將頸掛式揚聲器移到與電腦相距1 m的距離內。
- 為內建電池充滿電。
- 妥善保存電腦隨附的使用說明書，以供參考。
- 為避免頸掛式揚聲器突然發出巨大聲響，請調低電腦與頸掛式揚聲器的音量或停止音樂播放。
- 將電腦喇叭設為開啟。
若電腦喇叭設為  (靜音)，則頸掛式揚聲器不會輸出聲音。

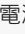
— 電腦喇叭設為開啟時：

**1** 讓頸掛式揚聲器進入配對模式。

在購買後或初始化頸掛式揚聲器 (並從頸掛式揚聲器刪除所有配對資訊) 後第一次配對頸掛式揚聲器與BLUETOOTH裝置時，自動開啟頸掛式揚聲器會使其進入配對模式。在此情況下，請繼續步驟 **2**。

若要配對頸掛式揚聲器與第二個或後續BLUETOOTH裝置 (頸掛式揚聲器具有其配對資訊)，請確定頸掛式揚聲器已關閉，然後按住  (電源) /  (BLUETOOTH) 按鈕大約5秒，直到聽見語音導引 (BLUETOOTH pairing (BLUETOOTH配對中))。當頸掛式揚聲器處於配對模式時，指示燈會開始閃爍藍燈兩次。

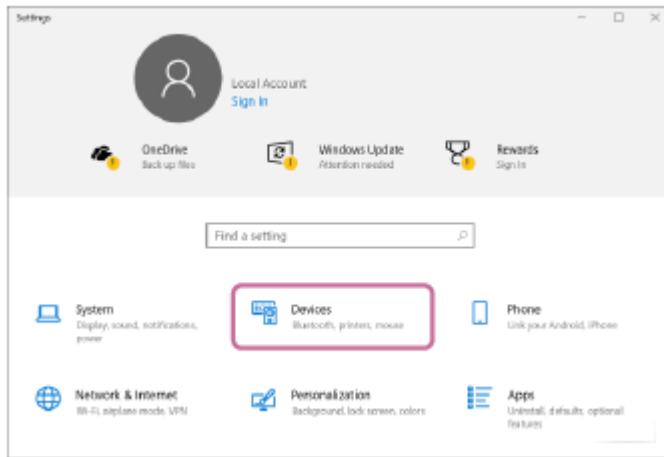
**注意**

- 即使在按住  (電源) /  (BLUETOOTH) 按鈕大約2秒後聽見語音導引 (Power ON (電源開啟))，也要持續按住按鈕。

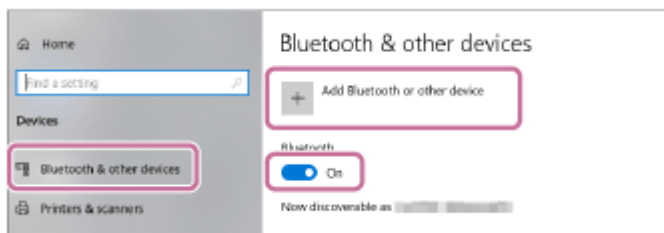
2 將頸掛式揚聲器登錄至電腦。**Windows 10**

1. 按一下[Start]按鈕，接著按一下[Settings]。

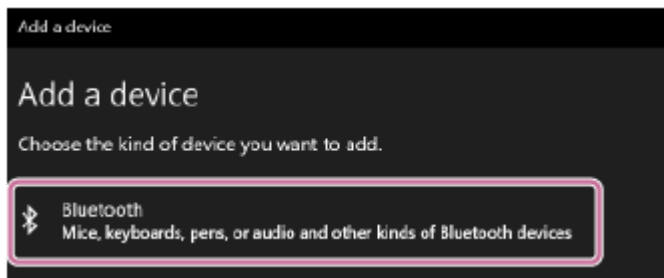
2. 按一下[Devices]。



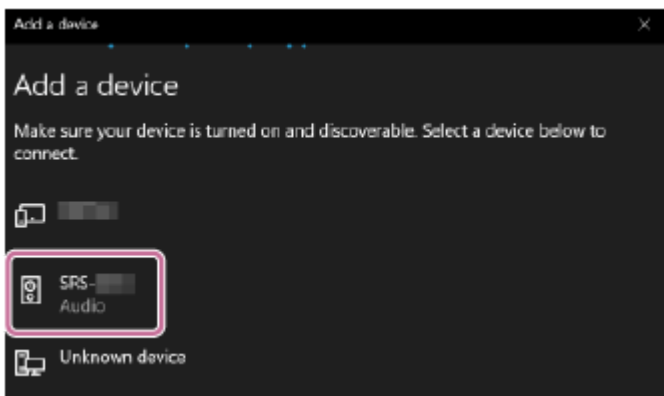
3. 按一下[Bluetooth & other devices]標籤、按一下[Bluetooth]開關以開啟BLUETOOTH功能，然後按一下[Add Bluetooth or other device]。



4. 按一下[Bluetooth]。

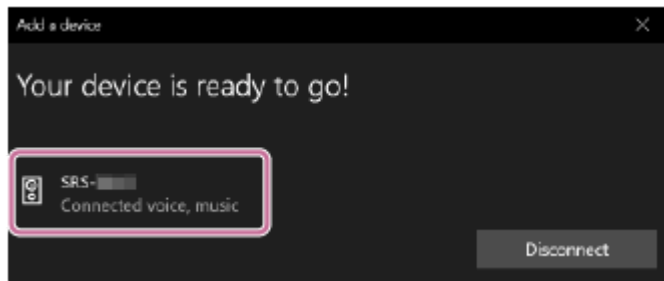


5. 選擇[SRS-NB10]。



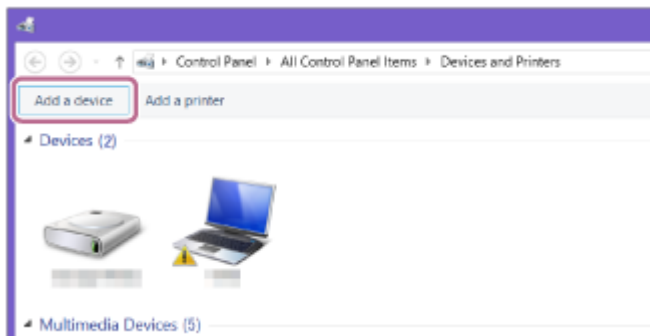
若[SRS-NB10]未顯示，請從步驟 1 再次執行操作程序。

6. 配對後，會自動建立BLUETOOTH連線，且[Connected music]或[Connected voice, music]將會顯示在畫面中。請繼續進行步驟 3。

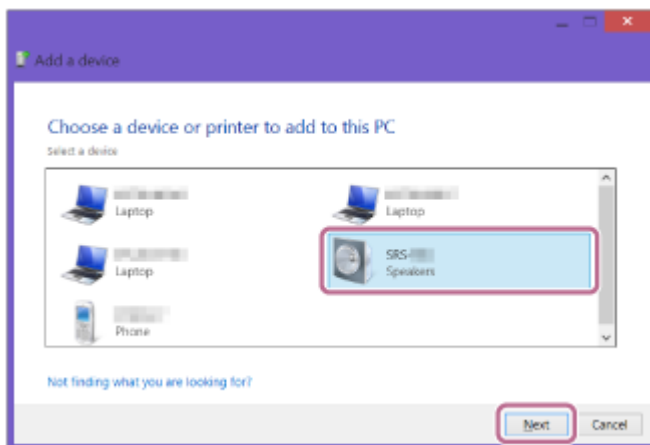


Windows 8.1

1. 在[Start]上按右鍵，並按一下[Control Panel]。
顯示[All Control Panel Items]時，選擇[Devices and Printers]。
若出現[Control Panel]畫面，而非[All Control Panel Items]，請從畫面右上角的[View by]功能表選擇[Large icons]或[Small icons]。
2. 按一下[Add a device]。

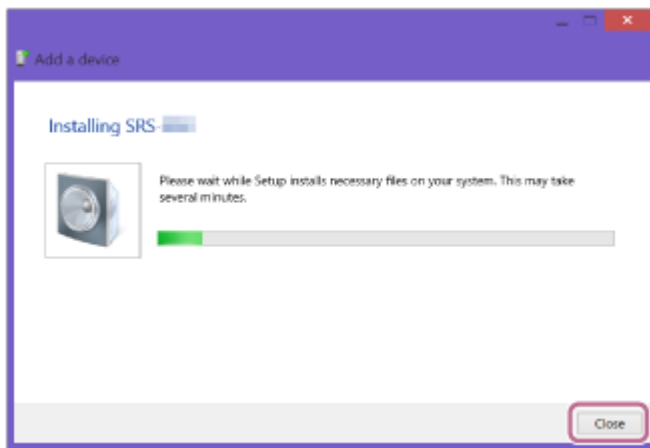


3. 選擇[SRS-NB10]並按一下[Next]。

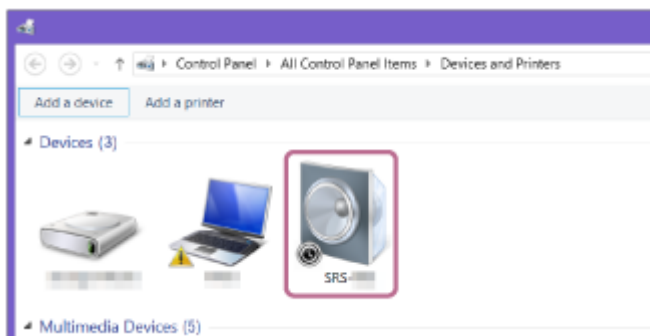


若[SRS-NB10]未顯示，請從步驟 ❶ 再次執行操作程序。

4. 顯示下列畫面時，按一下[Close]。
電腦會開始安裝驅動程式。

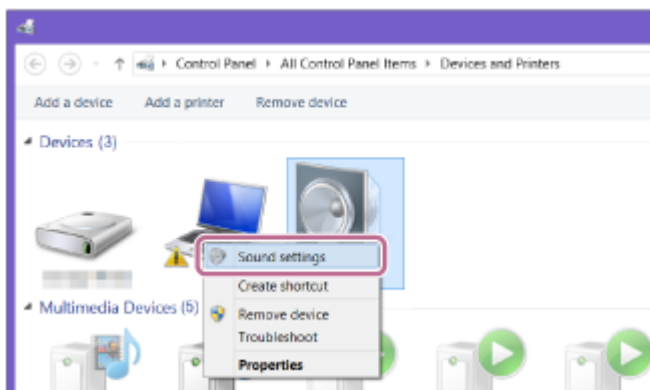


安裝時，“Ⓢ”符號會顯示在[SRS-NB10]圖示的左下角。若“Ⓢ”符號消失，表示驅動程式已安裝完畢。請繼續進行步驟 2-5。



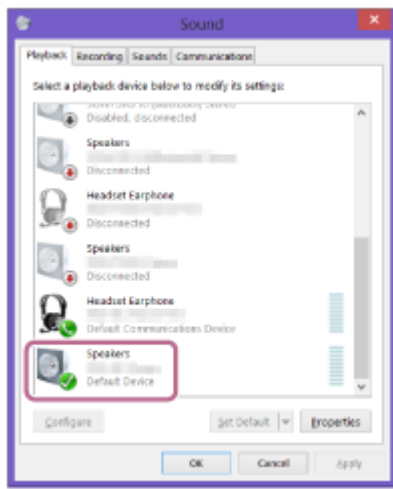
安裝所耗費的時間需視各電腦而定。若安裝驅動程式時所耗費的時間過長，頸掛式揚聲器的自動關閉電源功能會自動關閉喇叭。若發生此情形，請再次開啟頸掛式揚聲器。

5. 在[Devices]內的[SRS-NB10]上按右鍵，並在顯示的功能表中選擇[Sound settings]。

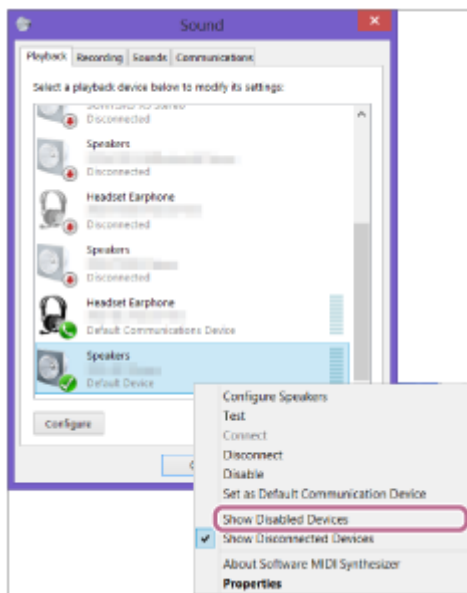


6. 在[Sound]畫面中確認[SRS-NB10 Stereo]。

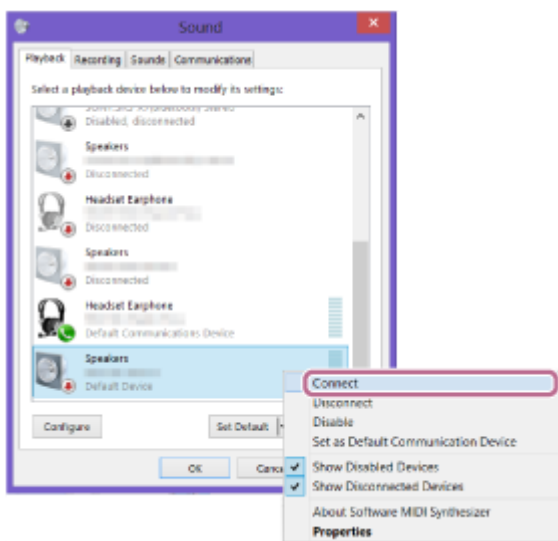
- 若[SRS-NB10 Stereo]上有核取記號（綠色），請繼續進行步驟 3。



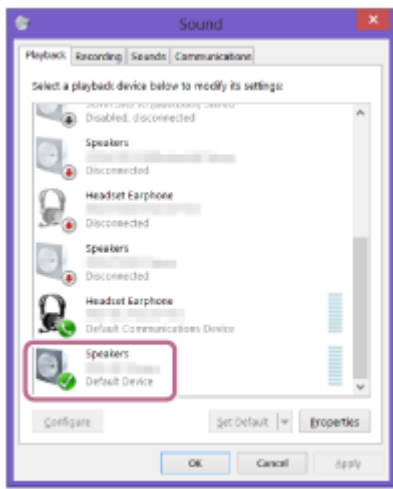
- 若[SRS-NB10 Stereo]上沒有核取記號（綠色），請繼續進行步驟 2-7。
- 若未顯示[SRS-NB10 Stereo]，請在[Sound]畫面按右鍵，並在顯示的功能表中選擇[Show Disabled Devices]。然後繼續步驟 2-7。



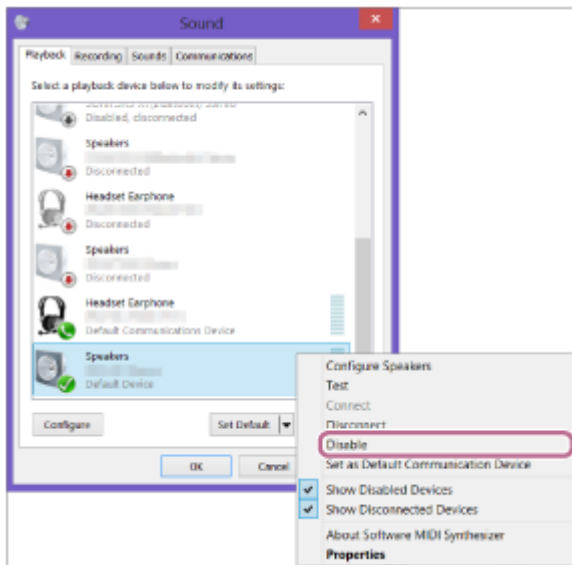
7. 在[SRS-NB10 Stereo]上按右鍵，並在顯示的功能表中選擇[Connect]。



若頸掛式揚聲器已成功連接，[Sound]畫面的[SRS-NB10 Stereo]上會顯示核取標記。請繼續進行步驟 3。

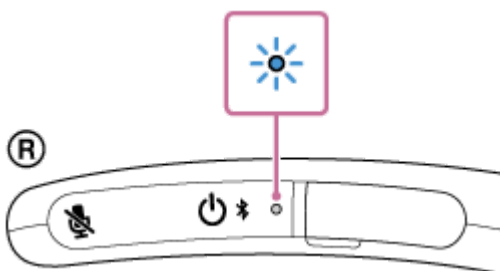


若您無法在[SRS-NB10 Stereo]按下[Connect]，請在目前顯示（綠色）核取標記的[Default Device]選擇[Disable]。



3 按照螢幕上的指示，建立BLUETOOTH連線。

當BLUETOOTH連線建立時，您會聽見頸掛式揚聲器發出語音導引（BLUETOOTH connected（BLUETOOTH已連線））且頸掛式揚聲器的指示燈會開始閃爍藍燈。



如果沒有建立BLUETOOTH連線，請從步驟 1 重新執行程序。

提示

- 以上操作指示僅供參考。如需詳細資訊，請參閱電腦隨附的使用說明書。此外，並非所有電腦皆經過測試並確定相容於上述程序，該程序不適用於組裝電腦。
- 當連線嘗試顯示[SRS-NB10]和[LE_SRS-NB10]時，請選擇[SRS-NB10]。雖然[LE_SRS-NB10]會先顯示，但請等待直到顯示[SRS-NB10]。可能需要等待大約30秒至1分鐘，才會顯示[SRS-NB10]。

如果沒有顯示[SRS-NB10]，請從步驟 ❶ 重新執行程序。

- 如果Windows 10或Windows 8.1電腦上提示輸入萬用密碼，請輸入“0000”。
萬用密碼又稱為“通行碼”、“PIN碼”、“PIN號碼”或“密碼”。

注意


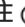
- 頸掛式揚聲器會在大約5分鐘後退出配對模式，且頸掛式揚聲器上的指示燈開始緩慢閃爍藍燈。不過，當頸掛式揚聲器沒有配對資訊時，例如購買後第一次使用頸掛式揚聲器的BLUETOOTH功能時，頸掛式揚聲器會保持在配對模式。如果頸掛式揚聲器在您完成程序前就退出配對模式，請從步驟 ❶ 重新執行程序。
- 頸掛式揚聲器與BLUETOOTH裝置配對成功後，無須再次進行配對。以下為例外情況：
 - 配對資訊會因送修等情況而遭到刪除。
 - 頸掛式揚聲器已和8個裝置配對，且需再和其他裝置進行配對。
頸掛式揚聲器最多僅可與8個BLUETOOTH個裝置配對。若在配對8個裝置後配對新的裝置，則最早透過BLUETOOTH連線連接之裝置的配對資訊會被新裝置的資訊取代。
 - 頸掛式揚聲器的配對資訊已從已配對BLUETOOTH裝置刪除。
 - 頸掛式揚聲器已初始化。
所有配對資訊皆會刪除。頸掛式揚聲器一旦初始化，可能無法與電腦建立BLUETOOTH連線。這時，請從電腦刪除頸掛式揚聲器的配對資訊電腦，然後重新配對頸掛式揚聲器與電腦。
- 頸掛式揚聲器可與多個裝置配對，但一次只能從一台配對裝置播放音樂。

相關主題

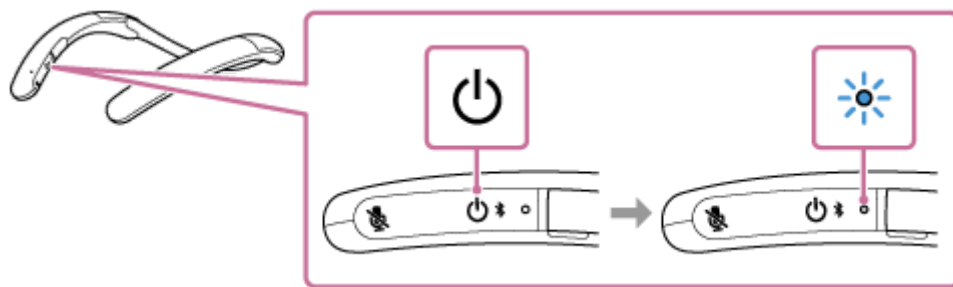
- [透過BLUETOOTH連線聆聽裝置的音樂](#)
- [終止BLUETOOTH連線 \(使用後 \)](#)
- [在電腦上進行視訊通話](#)

無線頸掛式揚聲器
SRS-NB10

透過BLUETOOTH連線將頸掛式揚聲器連接至已配對電腦 (Windows)

- 1 按住  (電源) /  (BLUETOOTH) 按鈕大約2秒，直到聽見語音導引 (Power ON (電源開啟)) 。

頸掛式揚聲器會開啟，且指示燈會開始閃爍藍燈。



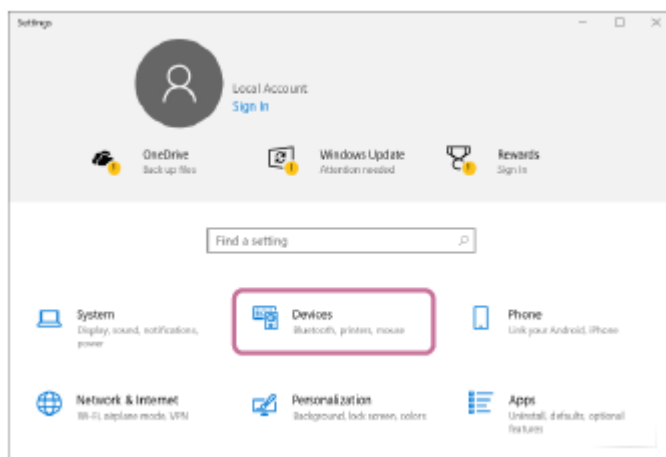
當與先前連接的裝置建立BLUETOOTH連線時，您會聽見語音導引 (BLUETOOTH connected (BLUETOOTH已連線)) 。

在電腦上，查看是否與頸掛式揚聲器建立BLUETOOTH連線。如果沒有，繼續步驟 **2** 。

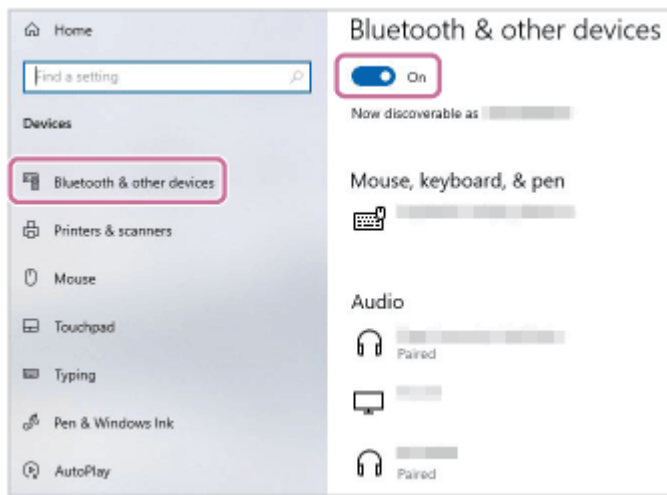
- 2 在電腦上，選擇頸掛式揚聲器。

Windows 10

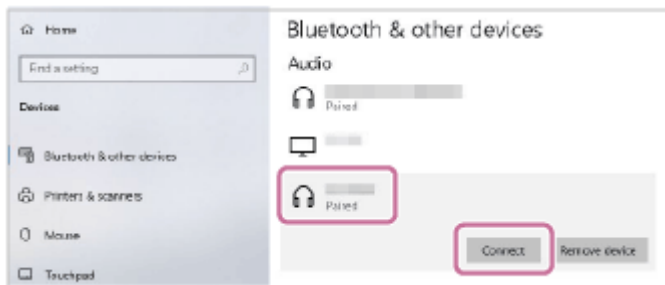
1. 按一下[Start]按鈕，接著按一下[Settings]。
2. 按一下[Devices]。



3. 按一下[Bluetooth & other devices]標籤，然後按一下BLUETOOTH開關以開啟BLUETOOTH功能。



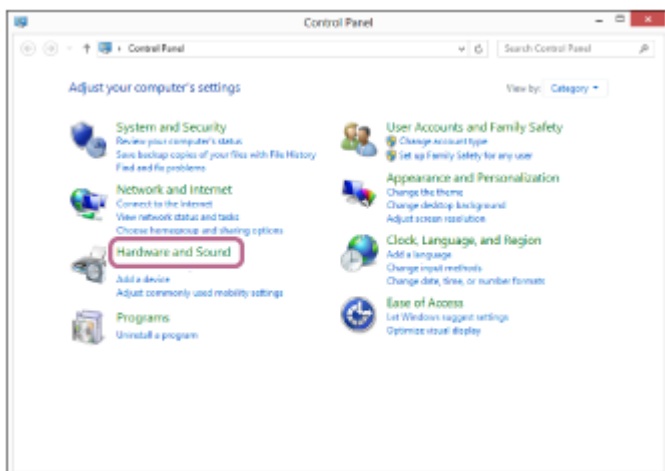
4. 從[Audio]下方列出的裝置中選擇[SRS-NB10]，然後按一下[Connect]。

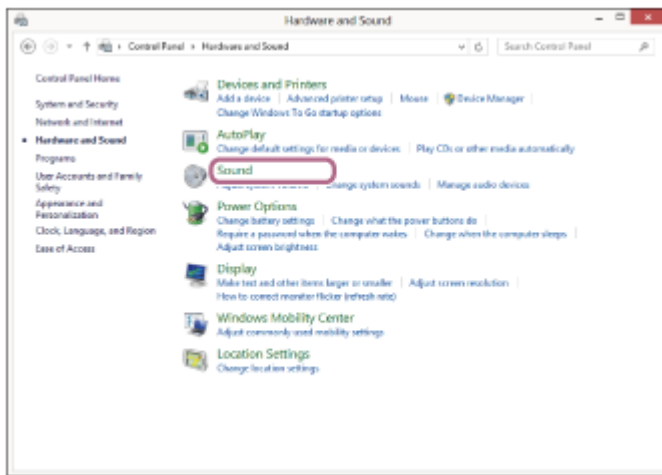


當BLUETOOTH連線建立時，您會聽見頸掛式揚聲器發出語音導引 (BLUETOOTH connected (BLUETOOTH已連線)) 且頸掛式揚聲器的指示燈會開始閃爍藍燈。

Windows 8.1

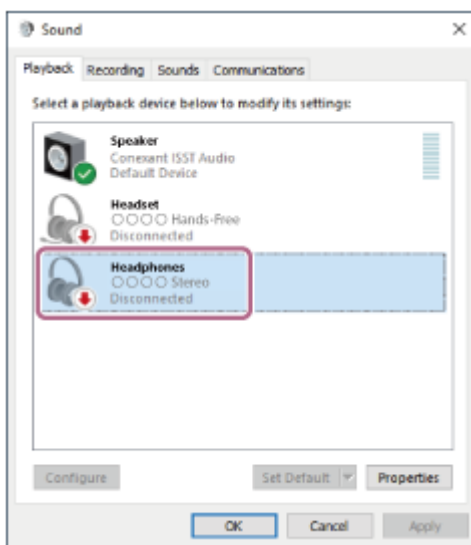
1. 在Start畫面上，按一下[Desktop]。
2. 在[Start]按鈕上按右鍵，然後從快顯功能表選擇[Control Panel]。
3. 按一下[Hardware and Sound] - [Sound]。



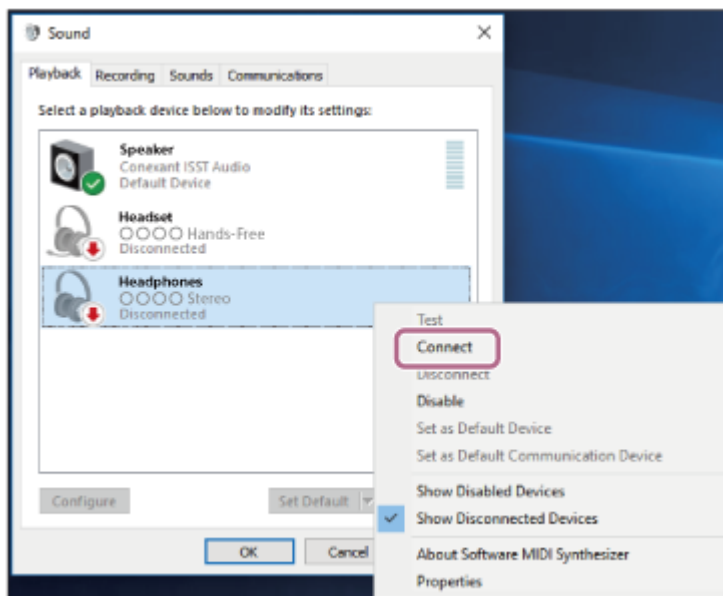


4. 用滑鼠右鍵按一下[SRS-NB10]。

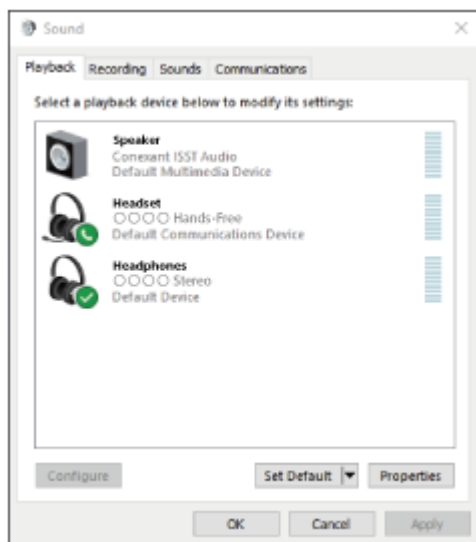
如果[SRS-NB10]沒有顯示在[Sound]畫面上，用滑鼠右鍵按一下[Sound]畫面，然後選擇[Show Disconnected Devices]。



5. 從顯示的功能表，選擇[Connect]。



當BLUETOOTH連線建立時，您會聽見頸掛式揚聲器發出語音導引 (BLUETOOTH connected (BLUETOOTH已連線)) 且頸掛式揚聲器的指示燈會開始閃爍藍燈。



提示

- 以上操作指示僅供參考。如需詳細資訊，請參閱電腦隨附的使用說明書。此外，並非所有電腦皆經過測試並確定相容於上述程序，該程序不適用於組裝電腦。

注意

- 如果音樂播放音質不佳，請確定電腦已設為啟用用於音樂播放的BLUETOOTH設定檔（A2DP）。如需詳細資訊，請參閱電腦隨附的使用說明書。
- 如果先前連接的BLUETOOTH裝置在附近，則開啟頸掛式揚聲器可能自動建立與裝置的BLUETOOTH連線。在此情況下，請關閉先前連接之BLUETOOTH裝置的BLUETOOTH功能，或關閉裝置。
- 如果頸掛式揚聲器無法與電腦建立BLUETOOTH連線，請從電腦刪除頸掛式揚聲器的配對資訊，然後重新配對。如需電腦操作的詳細資訊，請參閱電腦隨附的使用說明書。

相關主題

- [透過BLUETOOTH®連線將頸掛式揚聲器連接至電腦 \(Windows \)](#)
- [透過BLUETOOTH連線聆聽裝置的音樂](#)
- [終止BLUETOOTH連線 \(使用後 \)](#)

無線頸掛式揚聲器
SRS-NB10

透過BLUETOOTH連線將頸掛式揚聲器連接至電腦 (Mac)


BLUETOOTH連線所需之目標裝置資訊的登錄程序稱為配對。

若要透過BLUETOOTH連線將裝置與頸掛式揚聲器搭配使用，必須個別配對頸掛式揚聲器與裝置。

支援作業系統

macOS Catalina (10.15版)


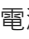
繼續前，務必確認下列項目：

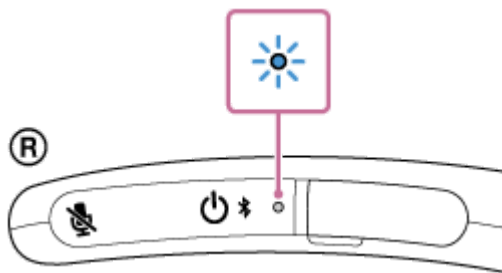
- 將頸掛式揚聲器移到與電腦相距1 m的距離內。
- 為內建電池充滿電。
- 妥善保存電腦隨附的使用說明書，以供參考。
- 為避免頸掛式揚聲器突然發出巨大聲響，請調低電腦與頸掛式揚聲器的音量或停止音樂播放。
- 將電腦喇叭設為開啟。
若電腦喇叭設為  (靜音)，則頸掛式揚聲器不會輸出聲音。

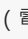
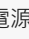
— 電腦喇叭設為開啟時：

**1** 讓頸掛式揚聲器進入配對模式。

在購買後或初始化頸掛式揚聲器 (並從頸掛式揚聲器刪除所有配對資訊) 後第一次配對頸掛式揚聲器與BLUETOOTH裝置時，自動開啟頸掛式揚聲器會使其進入配對模式。在此情況下，請繼續步驟 **2**。

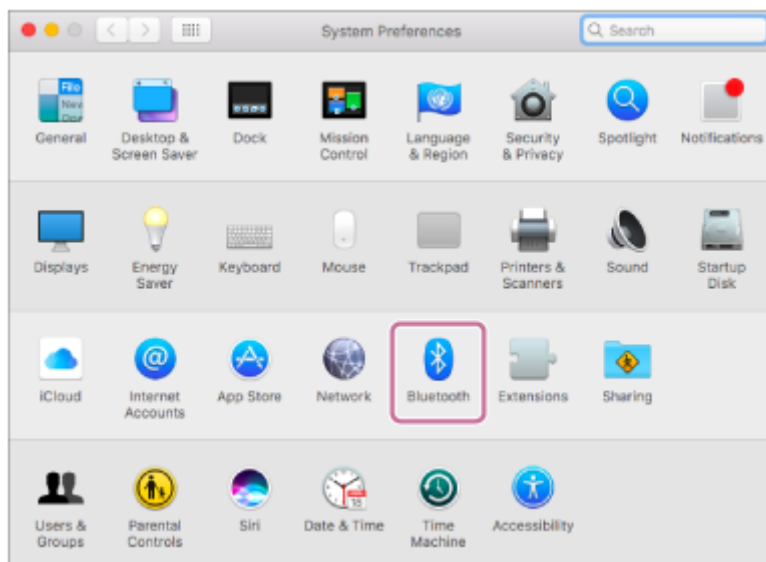
若要配對頸掛式揚聲器與第二個或後續BLUETOOTH裝置 (頸掛式揚聲器具有其配對資訊)，請確定頸掛式揚聲器已關閉，然後按住  (電源) /  (BLUETOOTH) 按鈕大約5秒，直到聽見語音導引 (BLUETOOTH pairing (BLUETOOTH配對中))。當頸掛式揚聲器處於配對模式時，指示燈會開始閃爍藍燈兩次。

**注意**

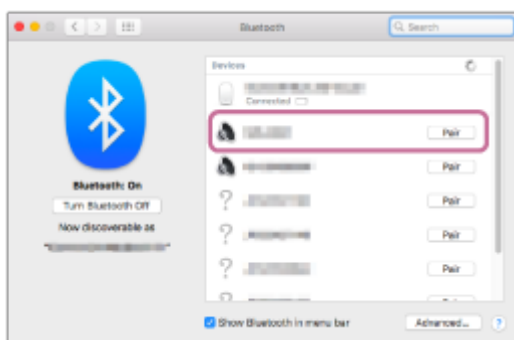
- 即使在按住  (電源) /  (BLUETOOTH) 按鈕大約2秒後聽見語音導引 (Power ON (電源開啟))，也要持續按住按鈕。

2 在電腦上搜尋頸掛式揚聲器。

1. 在畫面右下角的工作列中按一下  (System Preferences)] - [Bluetooth]。

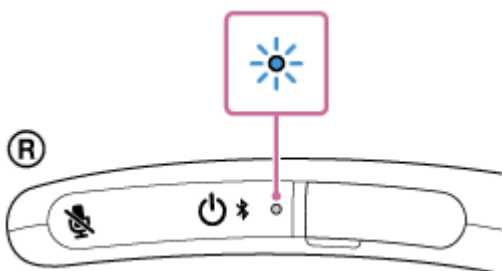


2. 在Bluetooth畫面選擇[SRS-NB10]，並按一下[Pair]。



3 按照螢幕上的指示，建立BLUETOOTH連線。

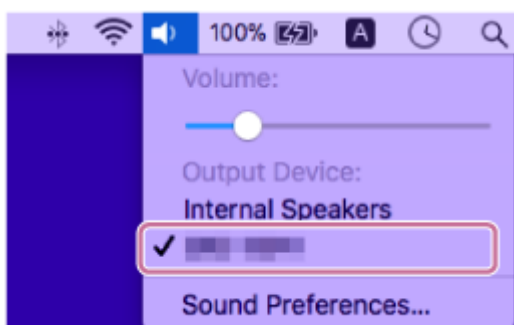
當BLUETOOTH連線建立時，您會聽見頸掛式揚聲器發出語音導引（BLUETOOTH connected（BLUETOOTH已連線））且頸掛式揚聲器的指示燈會開始閃爍藍燈。



如果沒有建立BLUETOOTH連線，請從步驟 1 重新執行程序。

4 按一下畫面右上角的喇叭圖示，並從[Output Device]選擇[SRS-NB10]。

您現在可透過頸掛式揚聲器盡情聆聽電腦上播放的音樂等內容。



提示

- 以上操作指示僅供參考。如需詳細資訊，請參閱電腦隨附的使用說明書。此外，並非所有電腦皆經過測試並確定相容於上述程序，該程序不適用於組裝電腦。
- 當連線嘗試顯示[SRS-NB10]和[LE_SRS-NB10]時，請選擇[SRS-NB10]。雖然[LE_SRS-NB10]會先顯示，但請等待直到顯示[SRS-NB10]。可能需要等待大約30秒至1分鐘，才會顯示[SRS-NB10]。如果沒有顯示[SRS-NB10]，請從步驟 ❶ 重新執行程序。
- 如果Mac電腦上提示輸入萬用密碼，請輸入“0000”。萬用密碼又稱為“通行碼”、“PIN碼”、“PIN號碼”或“密碼”。

注意

- 頸掛式揚聲器會在大約5分鐘後退出配對模式，且頸掛式揚聲器上的指示燈開始緩慢閃爍藍燈。不過，當頸掛式揚聲器沒有配對資訊時，例如購買後第一次使用頸掛式揚聲器的BLUETOOTH功能時，頸掛式揚聲器會保持在配對模式。如果頸掛式揚聲器在您完成程序前就退出配對模式，請從步驟 ❶ 重新執行程序。
- 頸掛式揚聲器與BLUETOOTH裝置配對成功後，無須再次進行配對。以下為例外情況：
 - 配對資訊會因送修等情況而遭到刪除。
 - 頸掛式揚聲器已和8個裝置配對，且需再和其他裝置進行配對。
頸掛式揚聲器最多僅可與8個BLUETOOTH裝置配對。若在配對8個裝置後配對新的裝置，則最早透過BLUETOOTH連線連接之裝置的配對資訊會被新裝置的資訊取代。
 - 頸掛式揚聲器的配對資訊已從已配對BLUETOOTH裝置刪除。
 - 頸掛式揚聲器已初始化。
所有配對資訊皆會刪除。頸掛式揚聲器一旦初始化，可能無法與電腦建立BLUETOOTH連線。這時，請從電腦刪除頸掛式揚聲器的配對資訊，然後重新配對頸掛式揚聲器與電腦。
- 頸掛式揚聲器可與多個裝置配對，但一次只能從一台配對裝置播放音樂。

相關主題

- [透過BLUETOOTH連線聆聽裝置的音樂](#)
- [終止BLUETOOTH連線（使用後）](#)
- [在電腦上進行視訊通話](#)


無線頸掛式揚聲器
SRS-NB10

透過BLUETOOTH連線將頸掛式揚聲器連接至已配對電腦 (Mac)

支援作業系統

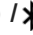
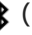
macOS Catalina (10.15版)

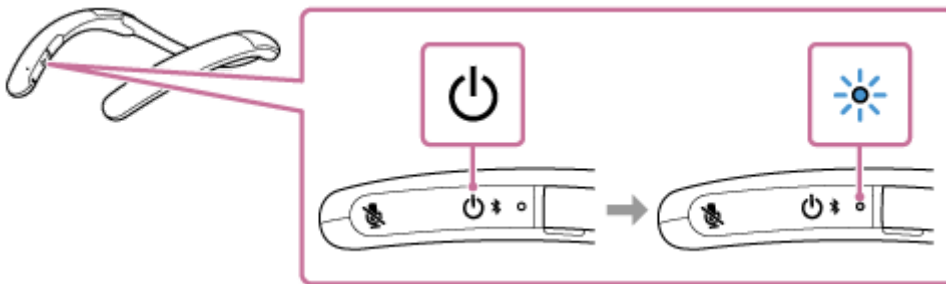
繼續前，務必確認下列項目：

- 將電腦喇叭設為開啟。
若電腦喇叭設為  (靜音)，則頸掛式揚聲器不會輸出聲音。

— 電腦喇叭設為開啟時：



- 1 按住  (電源) /  (BLUETOOTH) 按鈕大約2秒，直到聽見語音導引 (Power ON (電源開啟))。
頸掛式揚聲器會開啟，且指示燈會開始閃爍藍燈。



當與先前連接的裝置建立BLUETOOTH連線時，您會聽見語音導引 (BLUETOOTH connected (BLUETOOTH已連線))。

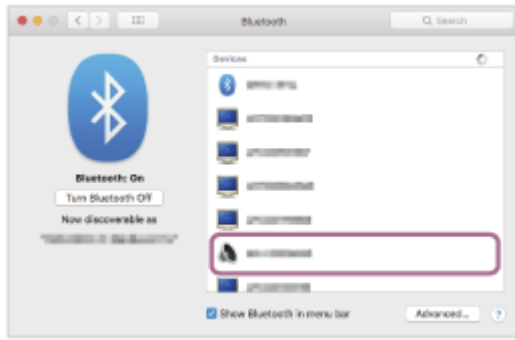
在電腦上，查看是否與頸掛式揚聲器建立BLUETOOTH連線。如果沒有，繼續步驟 2。

- 2 在電腦上，選擇頸掛式揚聲器。

1. 在畫面右下角的工作列中按一下  (System Preferences)] - [Bluetooth]。



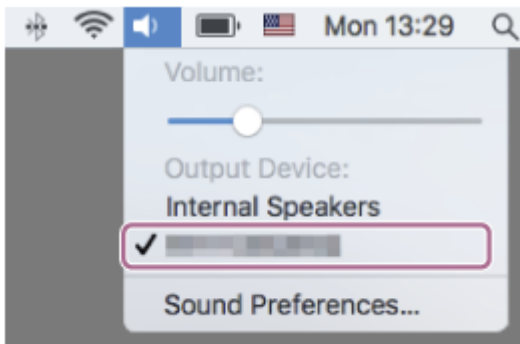
2. 按住鍵盤上的Control按鈕，並按一下[Bluetooth]畫面上的[SRS-NB10]，然後從快顯功能表選擇[Connect]。



當BLUETOOTH連線建立時，您會聽見喇叭發出語音導引（BLUETOOTH connected（BLUETOOTH已連線））且頸掛式揚聲器的指示燈會開始閃爍藍燈。

- 3 按一下畫面右上角的喇叭圖示，然後選擇[Output Device] - [SRS-NB10]。

您現在可透過頸掛式揚聲器盡情聆聽電腦上播放的音樂等內容。



提示

- 以上操作指示僅供參考。如需詳細資訊，請參閱電腦隨附的使用說明書。此外，並非所有電腦皆經過測試並確定相容於上述程序，該程序不適用於組裝電腦。

注意

- 如果音樂播放音質不佳，請確定電腦已設為啟用用於音樂播放的BLUETOOTH設定檔（A2DP）。如需詳細資訊，請參閱電腦隨附的使用說明書。
- 如果先前連接的BLUETOOTH裝置在附近，則開啟頸掛式揚聲器可能自動建立與裝置的BLUETOOTH連線。在此情況下，請關閉先前連接之BLUETOOTH裝置的BLUETOOTH功能，或關閉裝置。
- 如果頸掛式揚聲器無法與電腦建立BLUETOOTH連線，請從電腦刪除頸掛式揚聲器的配對資訊，然後重新配對。如需電腦操作的詳細資訊，請參閱電腦隨附的使用說明書。

相關主題

- [透過BLUETOOTH連線將頸掛式揚聲器連接至電腦（Mac）](#)
- [透過BLUETOOTH連線聆聽裝置的音樂](#)
- [終止BLUETOOTH連線（使用後）](#)

無線頸掛式揚聲器
SRS-NB10

透過BLUETOOTH連線將頸掛式揚聲器連接至Android™ 智慧型手機或iPhone


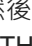
BLUETOOTH連線所需之目標裝置資訊的登錄程序稱為配對。

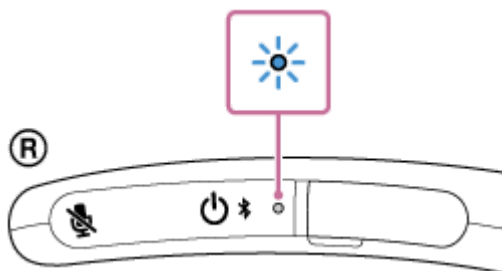
若要透過BLUETOOTH連線將裝置與頸掛式揚聲器搭配使用，必須個別配對頸掛式揚聲器與裝置。
繼續前，務必確認下列項目：

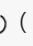

- 將Android智慧型手機或iPhone放置於距離頸掛式揚聲器1 m以內。
- 為內建電池充滿電。
- 為避免頸掛式揚聲器突然發出巨大聲響，請調低Android智慧型手機或iPhone與頸掛式揚聲器的音量或停止音樂播放。根據Android智慧型手機或iPhone而定，在透過BLUETOOTH連線後，可同步Android智慧型手機或iPhone與頸掛式揚聲器之間的音樂播放音量。
- 妥善保存Android智慧型手機或iPhone隨附的使用說明書，以供參考。

1 讓頸掛式揚聲器進入配對模式。

在購買後或初始化頸掛式揚聲器（並從頸掛式揚聲器刪除所有配對資訊）後第一次配對頸掛式揚聲器與Android智慧型手機或iPhone時，自動開啟頸掛式揚聲器會使其進入配對模式。在此情況下，請繼續步驟 **2**。



若要配對頸掛式揚聲器與第二支或後續Android智慧型手機或iPhone（頸掛式揚聲器具有其配對資訊），請確定頸掛式揚聲器已關閉，然後按住 （電源）/（BLUETOOTH）按鈕大約5秒，直到聽見語音導引（BLUETOOTH pairing（BLUETOOTH配對中））。當頸掛式揚聲器處於配對模式時，指示燈會開始閃爍藍燈兩次。

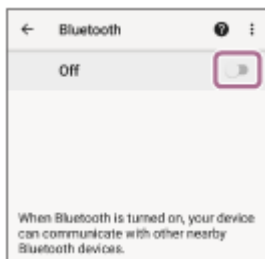
**注意**

- 即使在按住 （電源）/（BLUETOOTH）按鈕大約2秒後聽見語音導引（Power ON（電源開啟）），也要持續按住按鈕。

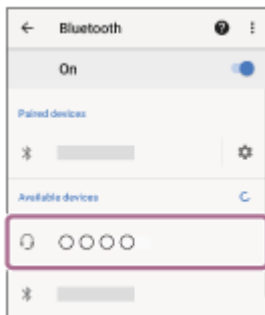
2 操作Android智慧型手機或iPhone以和頸掛式揚聲器配對，如有需要，請重新整理裝置清單。

在Android智慧型手機上：

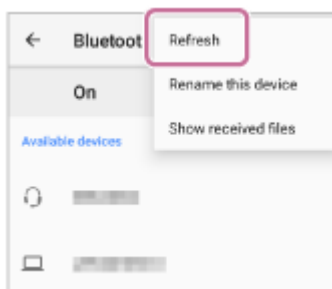
1. 輕觸[Settings]。
2. 輕觸[Device connection] - [Bluetooth]。
3. 輕觸[]以變更為[]。



4. 輕觸[SRS-NB10]。

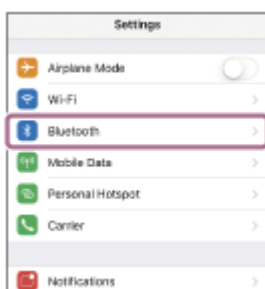


如果[SRS-NB10]沒有顯示在畫面上，請輕觸右上角的[⋮]，然後輕觸[Refresh]。



在iPhone上：

1. 輕觸[Settings]。
2. 輕觸[Bluetooth]。



3. 輕觸[○]以變更為[◐]。



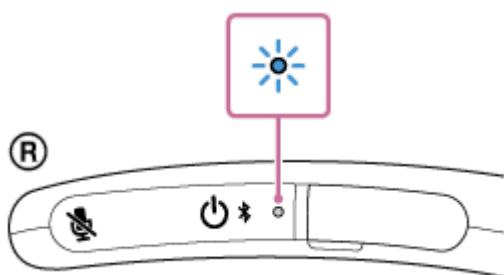
4. 輕觸[SRS-NB10]。



如果[SRS-NB10]沒有顯示在畫面上，輕觸[]以變更為[]，然後再次輕觸以變更回[]。

3 按照螢幕上的指示，建立BLUETOOTH連線。

當BLUETOOTH連線建立時，您會聽見頸掛式揚聲器發出語音導引（BLUETOOTH connected（BLUETOOTH已連線））且頸掛式揚聲器的指示燈會開始閃爍藍燈。



如果沒有建立BLUETOOTH連線，請從步驟 1 重新執行程序。

提示

- 只要先前連接過頸掛式揚聲器的Android智慧型手機或iPhone啟用了BLUETOOTH功能，頸掛式揚聲器就會在開啟後立即與Android智慧型手機或iPhone重新連接。
- 以上操作指示僅供參考。如需詳細資訊，請參閱Android智慧型手機或iPhone隨附的使用說明書。
- 當連線嘗試顯示[SRS-NB10]和[LE_SRS-NB10]時，請選擇[SRS-NB10]。
雖然[LE_SRS-NB10]會先顯示，但請等待直到顯示[SRS-NB10]。
可能需要等待大約30秒至1分鐘，才會顯示[SRS-NB10]。
如果沒有顯示[SRS-NB10]，請從步驟 1 重新執行程序。
- 如果Android智慧型手機或iPhone上提示輸入萬用密碼，請輸入“0000”。
萬用密碼又稱為“通行碼”、“PIN碼”、“PIN號碼”或“密碼”。

注意

- 頸掛式揚聲器會在大約5分鐘後退出配對模式，且頸掛式揚聲器上的指示燈開始緩慢閃爍藍燈。不過，當頸掛式揚聲器沒有配對資訊時，例如購買後第一次使用頸掛式揚聲器的BLUETOOTH功能時，頸掛式揚聲器會保持在配對模式。如果頸掛式揚聲器在您完成程序前就退出配對模式，請從步驟 1 重新執行程序。
- 頸掛式揚聲器與BLUETOOTH裝置配對成功後，無須再次進行配對。以下為例外情況：
 - 配對資訊會因送修等情況而遭到刪除。
 - 頸掛式揚聲器已和8個裝置配對，且需再和其他裝置進行配對。
頸掛式揚聲器最多僅可與8個BLUETOOTH裝置配對。若在配對8個裝置後配對新的裝置，則最早透過BLUETOOTH連線連接之裝置的配對資訊會被新裝置的資訊取代。
 - 頸掛式揚聲器的配對資訊已從已配對BLUETOOTH裝置刪除。
 - 頸掛式揚聲器已初始化。

所有配對資訊皆會刪除。頸掛式揚聲器一旦初始化，可能無法與Android智慧型手機或iPhone建立BLUETOOTH連線。這時，請從Android智慧型手機或iPhone刪除頸掛式揚聲器的配對資訊，然後重新配對頸掛式揚聲器與Android智慧型手機或iPhone。

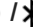

- 頸掛式揚聲器可與多個裝置配對，但一次只能從一台配對裝置播放音樂。

相關主題

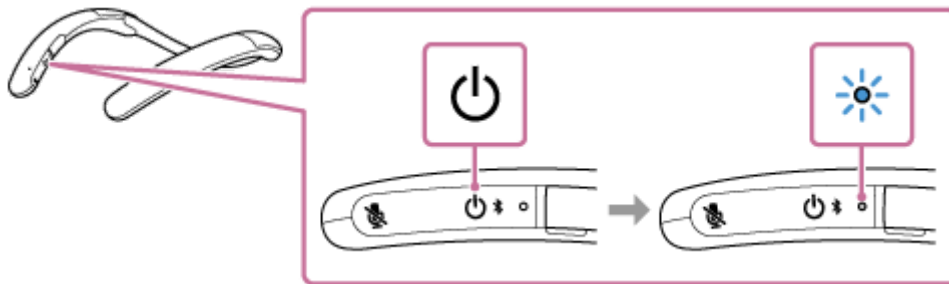
- [透過BLUETOOTH連線聆聽裝置的音樂](#)
- [終止BLUETOOTH連線 \(使用後 \)](#)

無線頸掛式揚聲器
SRS-NB10

透過BLUETOOTH連線將頸掛式揚聲器連接至已配對Android智慧型手機或iPhone

- 1 按住  (電源) /  (BLUETOOTH) 按鈕大約2秒，直到聽見語音導引 (Power ON (電源開啟)) 。

頸掛式揚聲器會開啟，且指示燈會開始閃爍藍燈。





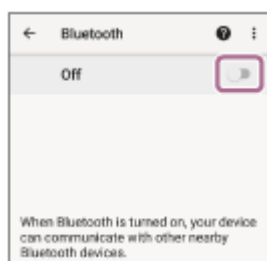
當與先前連接的裝置建立BLUETOOTH連線時，您會聽見語音導引 (BLUETOOTH connected (BLUETOOTH已連線)) 。

在Android智慧型手機或iPhone上，查看是否與頸掛式揚聲器建立BLUETOOTH連線。如果沒有，繼續步驟 2 。

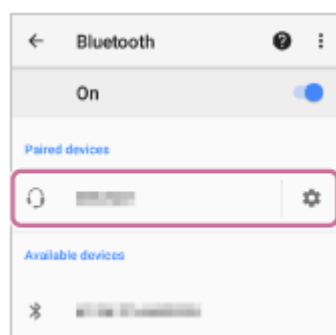
- 2 操作Android智慧型手機或iPhone以顯示已配對裝置。

在Android智慧型手機上：

1. 輕觸[Settings]。
2. 輕觸[Device connection] - [Bluetooth]。
3. 輕觸[]以變更為[]。



4. 輕觸[SRS-NB10]。

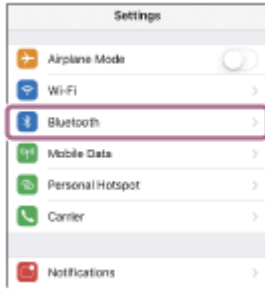


當BLUETOOTH連線建立時，您會聽見頸掛式揚聲器發出語音導引 (BLUETOOTH connected (BLUETOOTH已連線)) 且頸掛式揚聲器的指示燈會開始閃爍藍燈。

在iPhone上：

1. 輕觸[Settings]。

2. 輕觸[Bluetooth]。



3. 輕觸[]以變更為[]。



3 輕觸[SRS-NB10]。



當BLUETOOTH連線建立時，您會聽見頸掛式揚聲器發出語音導引（BLUETOOTH connected（BLUETOOTH已連線））且頸掛式揚聲器的指示燈會開始閃爍藍燈。

提示

- 以上操作指示僅供參考。如需詳細資訊，請參閱Android智慧型手機或iPhone隨附的使用說明書。

注意

- 如果先前連接的BLUETOOTH裝置在附近，則開啟頸掛式揚聲器可能自動建立與裝置的BLUETOOTH連線。在此情況下，請關閉先前連接之BLUETOOTH裝置的BLUETOOTH功能，或關閉裝置。
- 如果頸掛式揚聲器無法與Android智慧型手機或iPhone建立BLUETOOTH連線，請從Android智慧型手機或iPhone刪除頸掛式揚聲器的配對資訊，然後重新配對。如需Android智慧型手機或iPhone操作的詳細資訊，請參閱Android智慧型手機或iPhone隨附的使用說明書。

相關主題

- [透過BLUETOOTH連線將頸掛式揚聲器連接至Android™智慧型手機或iPhone](#)

- 透過BLUETOOTH連線聆聽裝置的音樂
- 終止BLUETOOTH連線 (使用後)

5-030-726-71(1) Copyright 2021 Sony Corporation

無線頸掛式揚聲器
SRS-NB10

以多點連線方式將頸掛式揚聲器連接至電腦和智慧型手機

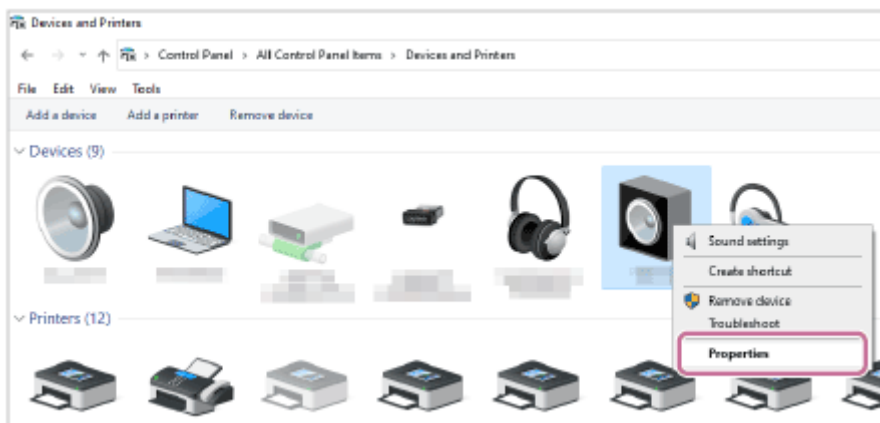
多點連線用來將2台BLUETOOTH裝置連接至頸掛式揚聲器，其中一台裝置用於音樂播放（A2DP連線），另一台裝置則用於撥號（HFP/HSP連線）。

在頸掛式揚聲器與各裝置之間建立BLUETOOTH連線。要用於多點連線的裝置必須支援BLUETOOTH功能。

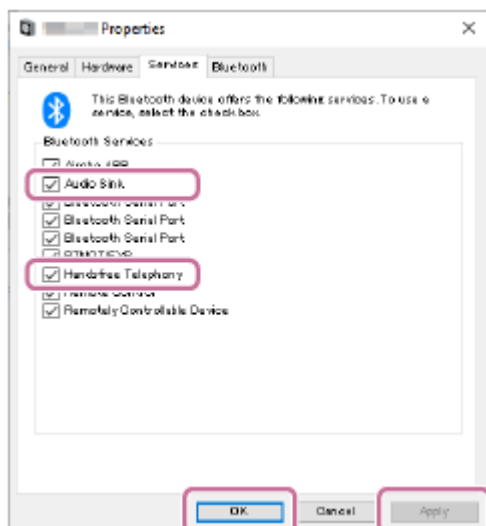
Windows電腦：

1. 將頸掛式揚聲器分別與電腦和智慧型手機配對。
2. 在電腦上選擇[Control Panel] - [Devices and Printers]。
3. 在[Devices]下方的[SRS-NB10]上按右鍵，然後從操作功能表選擇[Properties]*。

* 未建立BLUETOOTH連線時可執行此操作。



4. 在[Services]下方取消選擇[Audio Sink] (A2DP) 或[Handsfree Telephony] (HFP)，然後選擇[Apply] - [OK]。



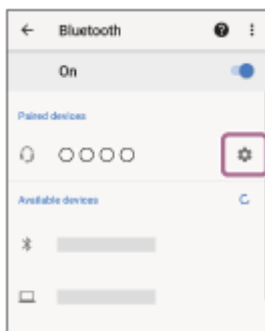
5. 將頸掛式揚聲器與智慧型手機連接。
操作智慧型手機，與頸掛式揚聲器建立BLUETOOTH連線。
6. 將頸掛式揚聲器與電腦連接。
操作電腦，與頸掛式揚聲器建立BLUETOOTH連線。
當與電腦建立BLUETOOTH連線時，智慧型手機和頸掛式揚聲器會以您在步驟4中取消選擇的設定檔選項進行連線。

Mac電腦：

注意

- 與Mac電腦的多點連線中不能包含iPhone。
- 當在多點連線中將頸掛式揚聲器連接至Mac電腦和智慧型手機時，視訊通話應用程式可能無法正常運作。在此情況下，請終止頸掛式揚聲器與智慧型手機之間的BLUETOOTH連線。

1. 將頸掛式揚聲器分別與電腦和Android智慧型手機配對。
2. 將頸掛式揚聲器與智慧型手機連接。
操作智慧型手機，與頸掛式揚聲器建立BLUETOOTH連線。
3. 操作連接的智慧型手機，取消選擇[Call audio]（HFP）或[Media audio]（A2DP）。
操作範例：僅使用媒體音訊（A2DP）設定檔連線
輕觸[Settings] - [Device connection] - [Bluetooth]，然後輕觸[SRS-NB10]旁的設定圖示。



在[Paired devices]畫面上，取消選擇[Call audio]。



4. 將頸掛式揚聲器與Mac電腦連接。
操作Mac電腦，與頸掛式揚聲器建立BLUETOOTH連線。
5. 將頸掛式揚聲器與智慧型手機連接。
頸掛式揚聲器會使用您在步驟3中選擇的設定檔選項連線至智慧型手機。對於Mac電腦，則會以您在步驟3中取消選擇的設定檔選項進行連線。

相關主題

- [在電腦上進行視訊通話](#)

無線頸掛式揚聲器
SRS-NB10

以多點連線方式將頸掛式揚聲器連接至音樂播放器和智慧型手機

多點連線用來將頸掛式揚聲器連接至2台BLUETOOTH裝置，其中一台裝置用於音樂播放（A2DP連線），另一台裝置則用於通話（HFP/HSP連線）。

若要在多點連線中僅將音樂播放器用於音樂播放，並僅將智慧型手機用於通話，請在頸掛式揚聲器與各裝置之間建立BLUETOOTH連線。要用於多點連線的裝置必須支援BLUETOOTH功能。

- 1 將頸掛式揚聲器分別與音樂播放器和智慧型手機配對。**
- 2 將頸掛式揚聲器與智慧型手機連接。**
操作智慧型手機，與頸掛式揚聲器建立BLUETOOTH連線。
- 3 將頸掛式揚聲器與音樂播放器連接。**
操作音樂播放器，與頸掛式揚聲器建立BLUETOOTH連線。

注意

- 若先前已連接智慧型手機，則開啟頸掛式揚聲器可能自動與智慧型手機同時建立HFP或HSP連線及A2DP連線。在此情況下，請操作智慧型手機，終止與頸掛式揚聲器的連線，然後從步驟 **2** 重新執行上述程序。

無線頸掛式揚聲器
SRS-NB10

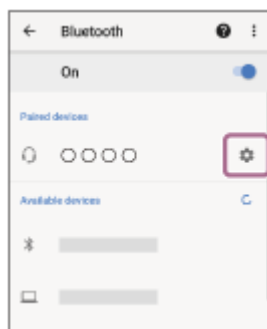
以多點連線方式將頸掛式揚聲器連接至2台Android智慧型手機

當頸掛式揚聲器與智慧型手機之間建立BLUETOOTH連線時，通常可透過BLUETOOTH連線同時進行音樂播放及通話。若要在多點連線中僅將2支智慧型手機中的其中一支用於音樂播放，另一支手機僅用於通話，請操作個別智慧型手機以啟用音樂播放或通話。

- 1 將頸掛式揚聲器與2支智慧型手機分別配對。
- 2 操作其中一支智慧型手機，與頸掛式揚聲器建立BLUETOOTH連線。
- 3 操作連接的智慧型手機，取消選擇[Call audio] (HFP) 或[Media audio] (A2DP) 。

操作範例：僅使用媒體音訊 (A2DP) 設定檔連線

輕觸[Settings] - [Device connection] - [Bluetooth]，然後輕觸[SRS-NB10]旁的設定圖示。



在[Paired devices]畫面上，取消選擇[Call audio]。



- 4 操作其他智慧型手機，與頸掛式揚聲器建立BLUETOOTH連線。
- 5 參考步驟 3 中的操作範例，並取消選擇您在步驟 3 中未取消選取的設定檔選項。
- 6 操作第一支智慧型手機，與頸掛式揚聲器建立BLUETOOTH連線。
每支智慧型手機 (2支) 都與選取的設定檔選項連接。

提示

- 以上操作指示僅供參考。如需詳細資訊，請參閱Android智慧型手機隨附的使用說明書。

注意

- 對於在多點連線中僅連接用於音樂播放 (A2DP) 的裝置，頸掛式揚聲器的剩餘電池電量未正確顯示。

相關主題

- [為頸掛式揚聲器充電](#)

5-030-726-71(1) Copyright 2021 Sony Corporation

無線頸掛式揚聲器
SRS-NB10

以多點連線方式將頸掛式揚聲器連接至Android智慧型手機和iPhone

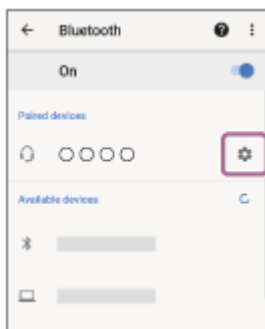
當頸掛式揚聲器與智慧型手機之間建立BLUETOOTH連線時，通常可透過BLUETOOTH連線同時進行音樂播放及通話。若要在多點連線中僅將智慧型手機或iPhone用於音樂播放，並僅將另一支用於通話，請設定智慧型手機，建立用於音樂播放或通話的BLUETOOTH連線，然後將智慧型手機連接至頸掛式揚聲器，再連接iPhone。

在iPhone上，您無法指定BLUETOOTH連線的用途。

- 1 將頸掛式揚聲器分別與智慧型手機和iPhone配對。
- 2 操作智慧型手機，與頸掛式揚聲器建立BLUETOOTH連線。
- 3 操作連接的智慧型手機，取消選擇[Call audio] (HFP) 或[Media audio] (A2DP) 。

操作範例：僅使用媒體音訊 (A2DP) 設定檔連線

輕觸[Settings] - [Device connection] - [Bluetooth]，然後輕觸[SRS-NB10]旁的設定圖示。



在[Paired devices]畫面上，取消選擇[Call audio]。



- 4 操作iPhone，與頸掛式揚聲器建立BLUETOOTH連線。
- 5 操作智慧型手機，與頸掛式揚聲器建立BLUETOOTH連線。

頸掛式揚聲器會使用您在步驟 3 中選擇的設定檔選項連線至智慧型手機。對於iPhone，則會以您在步驟 3 中取消選擇的設定檔選項進行連線。

提示

- 以上操作指示僅供參考。如需詳細資訊，請參閱Android智慧型手機和iPhone隨附的使用說明書。

注意

- 對於在多點連線中僅連接用於音樂播放 (A2DP) 的裝置，頸掛式揚聲器的剩餘電池電量未正確顯示。

相關主題

- [為頸掛式揚聲器充電](#)

5-030-726-71(1) Copyright 2021 Sony Corporation

無線頸掛式揚聲器
SRS-NB10

透過BLUETOOTH連線聆聽裝置的音樂

若BLUETOOTH裝置支援下列BLUETOOTH設定檔，您可透過BLUETOOTH連線聆聽該裝置的音樂，並在頸掛式揚聲器上進行操作。

A2DP (進階音訊配送設定檔)

可讓您以無線方式享受高品質的音訊內容。

AVRCP (音訊視訊遙控設定檔)

可讓您調整音量，並執行播放、暫停或跳至下一個/目前曲目開頭等操作。

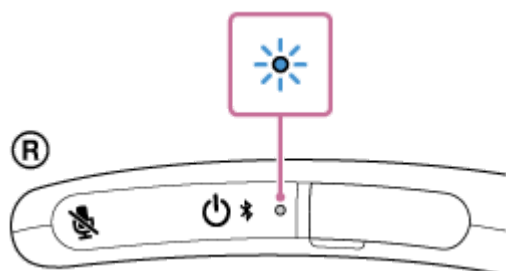
操作方式可能因BLUETOOTH裝置和音樂播放應用程式而異。另請參閱BLUETOOTH裝置隨附的使用說明書。

注意

- 請務必事先確認BLUETOOTH裝置和頸掛式揚聲器的音量皆已設為適當音量，以避免頸掛式揚聲器突然發出巨大聲響。視BLUETOOTH裝置而定，停止/暫停裝置上的播放時，可能無法在BLUETOOTH裝置上調整頸掛式揚聲器音量。

1 將頸掛式揚聲器與BLUETOOTH裝置連接。

當BLUETOOTH連線建立時，您會聽見頸掛式揚聲器發出語音導引 (BLUETOOTH connected (BLUETOOTH已連線)) 且頸掛式揚聲器的指示燈會開始閃爍藍燈。

**2 開始在BLUETOOTH裝置上播放。****3 使用頸掛式揚聲器上的-/+ (音量) 按鈕或操作BLUETOOTH裝置以調整音量。**

您可在播放期間使用頸掛式揚聲器上的按鈕來執行下列操作。

暫停

播放期間按下  (播放/通話) 按鈕即可暫停。再按一次即可取消暫停。

跳至下一首曲目的開頭


播放期間快速按兩下 （播放/通話）按鈕。

跳至目前或上一首曲目的開頭*


播放期間快速按3下 （播放/通話）按鈕。

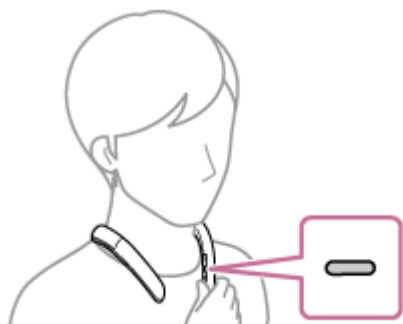
* 操作視使用中的BLUETOOTH裝置而有不同。

向前快轉目前曲目

當播放正在執行或暫停時，按一下 （播放/通話）按鈕並立即按住按鈕。當手指從按鈕上放開時，播放即會開始或在向前快轉位置保持暫停。

快速倒轉目前曲目


當播放正在執行或暫停時，快速連按兩下 （播放/通話）按鈕並立即按住按鈕。當手指從按鈕上放開時，播放即會恢復或保持暫停。



提示

- 當頸掛式揚聲器的音量調到最高或最低時，您會聽見通知音。

注意

- 使用 （播放/通話）按鈕可執行的操作可能因音樂播放應用程式而異。
- 若通訊條件不佳，BLUETOOTH裝置可能會對頸掛式揚聲器上的操作產生錯誤反應。
- 視BLUETOOTH裝置而定，可能需要調整已連接裝置的音量或音訊輸出設定。
- 視連接至頸掛式揚聲器的BLUETOOTH裝置、通訊環境或使用環境而定，可能會產生雜訊或聲音中斷的情形。

相關主題

- [終止BLUETOOTH連線（使用後）](#)
- [為頸掛式揚聲器充電](#)

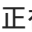
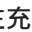
無線頸掛式揚聲器
SRS-NB10

選擇BLUETOOTH連線音樂播放品質（編解碼器）

頸掛式揚聲器具有BLUETOOTH連線音樂播放品質的“聲音品質優先”和“穩定連線優先”偏好設定。“聲音品質優先”偏好設定相容於AAC，也相容於高音質音樂播放的SBC。“穩定連線優先”偏好設定則可透過更穩定的BLUETOOTH連線進行音樂播放。當BLUETOOTH連線不穩定時，例如發生聲音中斷時，請選擇“穩定連線優先”偏好設定。“聲音品質優先”為預設設定。

支援的編解碼器

- 聲音品質優先（預設設定）：會自動從AAC及SBC選擇最佳的編解碼器。
- 穩定連線優先：已選擇SBC。

1 當頸掛式揚聲器正在充電電池時，同時按住 （播放/通話）按鈕和 （麥克風關閉）按鈕大約2秒。

“穩定連線優先”偏好設定的選項啟用時，頸掛式揚聲器上的指示燈會閃爍藍燈3次。

“聲音品質優先”偏好設定的選項啟用時，頸掛式揚聲器上的指示燈會閃爍藍燈兩次。



注意

- 根據您的環境，選擇“穩定連線優先”偏好設定可能無助於解決聲音中斷問題。

無線頸掛式揚聲器
SRS-NB10

終止BLUETOOTH連線（使用後）

使用BLUETOOTH裝置結束時，請執行下列任一操作以終止BLUETOOTH連線。

當BLUETOOTH連線中斷時，您會聽見頸掛式揚聲器發出語音導引（BLUETOOTH disconnected（BLUETOOTH已中斷連線））。

注意

- 根據BLUETOOTH裝置，您可能不會聽見頸掛式揚聲器發出語音導引。
- 關閉BLUETOOTH裝置上的BLUETOOTH功能。
如需詳細資訊，請參閱裝置隨附的使用說明書。
- 關閉BLUETOOTH裝置。
- 關閉頸掛式揚聲器。

提示

- 根據BLUETOOTH裝置，結束音樂播放可能自動終止BLUETOOTH連線。

相關主題

- [關閉電源](#)

無線頸掛式揚聲器
SRS-NB10

在電腦上進行視訊通話

在電腦上進行視訊通話期間，可使用頸掛式揚聲器進行無線通話。

- 1 透過BLUETOOTH連線，將頸掛式揚聲器連接至電腦。
- 2 在電腦上啟動視訊通話應用程式。
- 3 檢視視訊通話應用程式的設定^{*1}。
 - 對於電腦視訊通話，不可選擇用於音樂播放（A2DP）的BLUETOOTH設定檔，而是要選擇用於通話（HFP/HSP連線）的設定檔。當選擇用於音樂播放（A2DP連線）的BLUETOOTH設定檔時，可能無法進行通話。
 - 對於喇叭設定，請選擇用於通話（HFP/HSP連線）的設定檔[Headset（SRS-NB10 Hands-Free）]^{*2}。（[Headphones（SRS-NB10 Stereo）]^{*2}是用於音樂播放的設定檔。）
 - 對於麥克風設定，請選擇用於通話（HFP/HSP連線）的設定檔[Headset（SRS-NB10 Hands-Free）]^{*2}。
 - 根據視訊通話應用程式而定，用於通話（HFP/HSP連線）的設定檔[Headset（SRS-NB10 Hands-Free）]^{*2}或用於音樂播放（A2DP連線）的設定檔[Headphones（SRS-NB10 Stereo）]^{*2}可能無法在喇叭或麥克風設定中選擇，並可能只顯示[SRS-NB10]。在此情況下，請選擇[SRS-NB10]。
 - 關於相關的常見問題與解答，請瀏覽客戶支援網站。

^{*1} 根據視訊通話應用程式而定，部分功能可能無法使用。

^{*2} 標籤可能根據電腦或視訊通話應用程式而有不同。

提示

- 當您無法檢視視訊通話應用程式的設定或選擇用於通話（HFP/HSP連線）的BLUETOOTH設定檔[Headset（SRS-NB10 Hands-Free）]時，請針對電腦設定選擇[Headset（SRS-NB10 Hands-Free）]，然後建立連線。如需詳細資訊，請參閱[透過BLUETOOTH連線將頸掛式揚聲器連接至已配對電腦（Windows）](#)或[透過BLUETOOTH連線將頸掛式揚聲器連接至已配對電腦（Mac）](#)。
- 在Mac電腦上，音樂播放（A2DP）和通話（HFP/HSP連線）的BLUETOOTH設定檔會用於視訊通話，且不需要選擇設定檔。

注意

- 當在多點連線中將頸掛式揚聲器連接至Mac電腦和智慧型手機時，視訊通話應用程式可能無法正常運作。在此情況下，請終止頸掛式揚聲器與智慧型手機之間的BLUETOOTH連線。

相關主題

- [透過BLUETOOTH[®]連線將頸掛式揚聲器連接至電腦（Windows）](#)
- [透過BLUETOOTH連線將頸掛式揚聲器連接至已配對電腦（Windows）](#)
- [透過BLUETOOTH連線將頸掛式揚聲器連接至電腦（Mac）](#)
- [透過BLUETOOTH連線將頸掛式揚聲器連接至已配對電腦（Mac）](#)
- [以多點連線方式將頸掛式揚聲器連接至電腦和智慧型手機](#)

- 終止BLUETOOTH連線 (使用後)
- 如何解決問題？

5-030-726-71(1) Copyright 2021 Sony Corporation

無線頸掛式揚聲器
SRS-NB10

接聽來電

只要BLUETOOTH行動電話支援HFP (免持設定檔) 或HSP (耳機設定檔) ，就能透過頸掛式揚聲器的內建麥克風進行免持通話。

- 若BLUETOOTH行動電話同時支援HFP及HSP，請設定為HFP。
- 操作方式可能因BLUETOOTH行動電話而異。請參閱行動電話隨附的使用說明書。

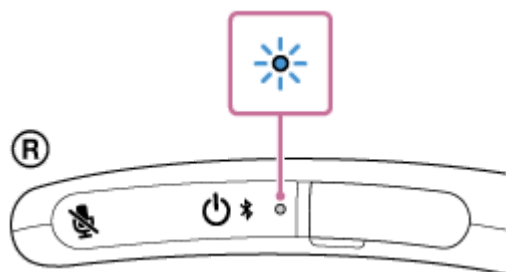
關於鈴聲

有來電時，播放會暫停，且可從頸掛式揚聲器聽見鈴聲。
視BLUETOOTH行動電話而定，鈴聲會因下列方式而異。

- 頸掛式揚聲器上所設定的鈴聲
- BLUETOOTH行動電話上所設定的鈴聲
- BLUETOOTH行動電話上所設定的鈴聲 (僅限BLUETOOTH連線)

1 將頸掛式揚聲器與BLUETOOTH行動電話連線。

當BLUETOOTH連線建立時，您會聽見頸掛式揚聲器發出語音導引 (BLUETOOTH connected (BLUETOOTH已連線)) 且頸掛式揚聲器的指示燈會開始閃爍藍燈。

**2** 接聽來電時，按下 **—** (播放/通話) 按鈕。

頸掛式揚聲器配備內建全向性麥克風。您可輕鬆通話，無需考慮麥克風的位置。
有來電時，播放會暫停，且可從頸掛式揚聲器聽見鈴聲。



若未從頸掛式揚聲器聽見鈴聲

頸掛式揚聲器可能未連接至具備HFP或HSP功能的BLUETOOTH行動電話。請確認BLUETOOTH行動電話的連接狀態。


- 3 當電話響起或正在通話時，按下頸掛式揚聲器上的 **-/+**（音量）按鈕或操作 **BLUETOOTH** 行動電話可調整音量。



關閉麥克風

按下頸掛式揚聲器上的 （麥克風關閉）按鈕。



正在通話時，按下 （麥克風關閉）按鈕會觸發語音指引（**Mic OFF**（麥克風關閉）），表示麥克風已關閉*。再按一下按鈕時，您會聽見語音導引（**Mic ON**（麥克風開啟）），表示麥克風已開啟。

* 麥克風關閉狀態會以每 7 秒為間隔發出的通知音表示。

- 4 若要結束通話，請按下 **■**（播放/通話）按鈕。

若您在通話前正在聆聽音樂，通話結束後會恢復播放。操作 **BLUETOOTH** 行動電話來結束通話時，若通話前正在聆聽音樂，通話結束後亦會恢復播放。

提示

- 部分 **BLUETOOTH** 行動電話在接聽電話時，會以手持聽筒接聽為優先。若需進行 **HFP** 或 **HSP** 連線，請操作 **BLUETOOTH** 行動電話將通話裝置切換成頸掛式揚聲器。
- 音樂播放音量及通話音量可分別在頸掛式揚聲器獨立設定。在通話時變更音量不會影響音樂播放音量。

注意

- 視 **BLUETOOTH** 行動電話而定，有來電時可能不會暫停播放。
- 使用 **BLUETOOTH** 行動電話時，請距離頸掛式揚聲器至少 50 cm。若頸掛式揚聲器與 **BLUETOOTH** 行動電話距離過近，可能會產生雜訊。
- 視智慧型手機型號、作業系統或安裝的應用程式而定，部分免持聽筒通話功能可能無法正確運作。
- 麥克風關閉功能適用於頸掛式揚聲器的麥克風。這不會影響智慧型手機或電腦上的軟體的麥克風設定。

相關主題

- [透過 **BLUETOOTH** 連線將頸掛式揚聲器連接至 **Android™** 智慧型手機或 **iPhone**](#)
- [終止 **BLUETOOTH** 連線（使用後）](#)

無線頸掛式揚聲器
SRS-NB10

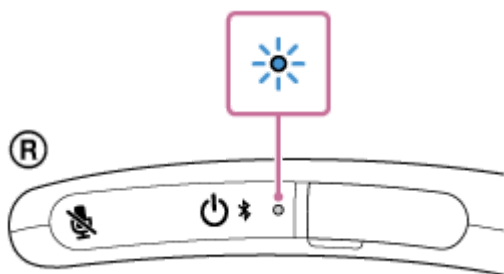
撥打電話

透過BLUETOOTH連線，您可使用支援BLUETOOTH設定檔HFP（免持設定檔）或HSP（耳機設定檔）的BLUETOOTH行動電話，享受免持聽筒撥號服務。

- 若BLUETOOTH行動電話同時支援HFP及HSP，請設定為HFP。
- 操作方式可能因BLUETOOTH行動電話而異。請參閱行動電話隨附的使用說明書。

1 將頸掛式揚聲器與BLUETOOTH行動電話連線。

當BLUETOOTH連線建立時，您會聽見頸掛式揚聲器發出語音導引（BLUETOOTH connected（BLUETOOTH已連線））且頸掛式揚聲器的指示燈會開始閃爍藍燈。

**2 操作BLUETOOTH行動電話來撥打電話。**

撥打電話時，播放會暫停，且可從頸掛式揚聲器聽見撥號聲。

頸掛式揚聲器配備內建全向性麥克風。您可輕鬆通話，無需考慮麥克風的位置。

**若未從頸掛式揚聲器聽見撥號聲**

- 頸掛式揚聲器可能未連接至具備HFP或HSP功能的BLUETOOTH行動電話。請確認BLUETOOTH行動電話的連接狀態。
- 按住 **■**（播放/通話）按鈕約2秒，可將通話裝置切換為頸掛式揚聲器。


3 當電話響起或正在通話時，按下頸掛式揚聲器上的-/+（音量）按鈕或操作BLUETOOTH行動電話可調整音量。



關閉麥克風

按下頸掛式揚聲器上的  (麥克風關閉) 按鈕。



正在通話時，按下  (麥克風關閉) 按鈕會觸發語音指引 (Mic OFF (麥克風關閉))，表示麥克風已關閉*。再按一下按鈕時，您會聽見語音導引 (Mic ON (麥克風開啟))，表示麥克風已開啟。

* 麥克風關閉狀態會以每 7 秒為間隔發出的通知音表示。

4 若要結束通話，請按下 (播放/通話) 按鈕。

若您在通話前正在聆聽音樂，通話結束後會恢復播放。操作BLUETOOTH行動電話來結束通話時，若通話前正在聆聽音樂，通話結束後亦會恢復播放。

提示

- 音樂播放音量及通話音量可分別在頸掛式揚聲器獨立設定。在通話時變更音量不會影響音樂播放音量。

注意

- 視BLUETOOTH行動電話而定，撥號時可能不會暫停播放。
- 使用BLUETOOTH行動電話時，請距離頸掛式揚聲器至少50 cm。若頸掛式揚聲器與BLUETOOTH行動電話距離過近，可能會產生雜訊。
- 麥克風關閉功能適用於頸掛式揚聲器的麥克風。這不會影響智慧型手機或電腦上的軟體的麥克風設定。

相關主題

- [透過BLUETOOTH連線將頸掛式揚聲器連接至Android™ 智慧型手機或iPhone](#)
- [終止BLUETOOTH連線 \(使用後\)](#)
- [接聽來電](#)

無線頸掛式揚聲器 SRS-NB10

關於頸掛式揚聲器上的指示燈

指示燈提供以下有關頸掛式揚聲器的資訊。

●：亮起藍燈 / ●：亮起橘燈 / -：熄滅

頸掛式揚聲器已開啟

●-● (閃爍藍燈兩次。)

如果頸掛式揚聲器的電池電量為20%或以下 (需要充電)，則指示顯示如下。

●●●●●●●●●● (緩慢閃爍橘燈10次。)

頸掛式揚聲器正在關閉

●●●●●●●●●● (持續亮起藍燈大約2秒。)

頸掛式揚聲器內建電池的電量不足

●●●●●●●●●● (緩慢閃爍橘燈10次。)

有關BLUETOOTH功能的資訊

- 頸掛式揚聲器處於配對模式：

●●●●●●●●●● (持續閃爍藍燈兩次。)

- 連線嘗試暫停/執行中：

●●●●●●●●●● (以大約1秒的間隔持續閃爍藍燈達30秒。)

如果頸掛式揚聲器的電池電量為20%或以下 (需要充電)，則指示顯示如下。

●●●●●●●●●● (以大約1秒的間隔持續閃爍橘燈達30秒。)

- 連線已建立：

●●●●●●●●●● (持續快速閃爍藍燈大約5秒。)

- 連線保持建立/執行一次按鈕操作：

●●●●●●●●●● (以大約5秒的間隔持續閃爍藍燈達30秒。)

如果頸掛式揚聲器的電池電量為20%或以下 (需要充電)，則指示顯示如下。

●●●●●●●●●● (以大約5秒的間隔持續閃爍橘燈達30秒。)

- 有來電：

●●●●●●●●●● (持續快速閃爍藍燈。)

對於連線嘗試暫停/執行中或連線保持建立/執行一次按鈕操作的指示，指示燈會在預先定義的時間內自動熄滅。在頸掛式揚聲器上執行任何操作時，指示燈會在預先定義的時間內再次持續閃爍。

有關電池充電的資訊

- 正在充電：






●●●●●●●●●● (持續亮起橘燈。)

充電完成時，指示燈會熄滅。

- 電池充電發生異常 (例如電池溫度異常)：

●●●●●●●●●● (持續閃爍橘燈兩次。)

其他資訊

- 初始化完成：
 (閃爍藍燈4次。)
如需詳細資訊，請參閱[初始化頸掛式揚聲器](#)。
- 自動關閉電源功能關閉：
 - - (閃爍橘燈3次。)
- 自動關閉電源功能開啟：
 - - (閃爍橘燈兩次。)
- BLUETOOTH連線音樂播放品質的“穩定連線優先”偏好設定選項啟用：
 - - (閃爍藍燈3次。)
- BLUETOOTH連線音樂播放品質的“聲音品質優先”偏好設定選項啟用：
 - - (閃爍藍燈兩次。)

相關主題

- [各部件和控制器](#)
- [初始化頸掛式揚聲器](#)

無線頸掛式揚聲器
SRS-NB10

注意事項

安全注意事項

- 請參閱頸掛式揚聲器隨附的參考指南。
- 機型名稱等重要資訊位於頸掛式揚聲器的底部。
- 使用頸掛式揚聲器時若感到不適，請立即停止使用。
- 配戴頸掛式揚聲器時，務必處於清醒狀態。
- 配戴頸掛式揚聲器時，若皮膚出現發癢、起疹子或發紅等問題，請停止使用頸掛式揚聲器。若配戴頸掛式揚聲器會引起皮膚不適，請即時停止使用頸掛式揚聲器，並諮詢醫師或經銷商。
- 請以正確方式配戴頸掛式揚聲器，確保頸部兩側不會感覺到頸掛式揚聲器的震動，以免造成健康問題或有損健康。
- 請勿長時間以大音量聆聽。以刺耳音量聆聽數小時，可能導致聽力受損。為保護聽力，請保持在適當音量。
- 開始時，請將音量調低。突然發出大音量可能使聽力受損。建議以逐漸加大方式調整音量。
- 請勿在行走、駕駛或騎乘時使用頸掛式揚聲器。這麼做可能導致交通事故。
- 除非可以聽到周圍的聲音，否則請勿在有危險性的地方使用本耳機。

關於靜電

- 靜電累積在體內可能導致頸部有輕微刺痛感。為減少此情況，請穿著以天然材質製成的衣物，以抑制靜電產生。

放置注意事項

- 為避免發生故障，請避免將頸掛式揚聲器置於下列位置。
 - 受到陽光直射或照明設備照射、靠近熱源或三溫暖等高溫的地方
 - 車窗關閉的車內（尤其是夏天時）
 - 灰塵過多的地方
 - 震動強烈的地方
 - 存放防曬乳等化妝品以及殺蟲劑等化學產品的地方
- 將頸掛式揚聲器放在平坦表面上。放在傾斜表面上時，頸掛式揚聲器可能因本身震動而傾倒或掉落，而造成受傷、故障或性能變差。
- 視頸掛式揚聲器放置情況，可能發生掉落危險。請勿將任何貴重物品留置於頸掛式揚聲器附近。
- 本頸掛式揚聲器非防磁喇叭。請將易受磁力影響的物體（錄音帶、手錶、金融卡及磁條信用卡等）遠離頸掛式揚聲器。隨身攜帶頸掛式揚聲器時，也請注意本事項。

其他

- 請勿讓頸掛式揚聲器受到過大衝擊。

- 請勿在極為寒冷或炎熱的環境（5 °C – 35 °C 的溫度範圍外）使用或放置頸掛式揚聲器。如果在上述範圍外使用或放置頸掛式揚聲器，頸掛式揚聲器可能會自動停止，以保護內部電路。
- 如果對本說明指南中的頸掛式揚聲器內容有任何問題或疑問，請洽詢最近的Sony經銷商。

5-030-726-71(1) Copyright 2021 Sony Corporation

無線頸掛式揚聲器
SRS-NB10

充電注意事項

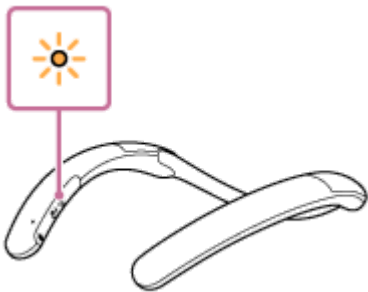
內建鋰離子電池的使用壽命

- 即使打算長時間不使用頸掛式揚聲器，也請每6個月將內建電池充滿電，以維持其效能。
- 若長時間未使用頸掛式揚聲器，為內建電池充電時可能會耗費較長時間。
- 充電式內建電池有其使用壽命。隨著時間經過及內建電池的使用次數增加，充電式內建電池的容量會逐漸減少。儘管內建電池已充滿電，但可以使用的時間大幅縮短時，請洽詢最近的Sony經銷商。
- 內建電池可以使用的時間大幅縮短時，表示充電式內建電池已達到其使用壽命。
- 充電式內建電池的使用壽命會依照使用方式、環境及存放方式而異。

注意

電池充電時，若頸掛式揚聲器偵測到下列異常情形，指示燈會持續閃爍橘燈兩次。

- 環境溫度超出5 °C – 35 °C的範圍。
- 內建電池發生問題。
- 長時間持續為內建電池充電時。



發現內建電池發生異常時，請立即停止充電、靜待片刻，然後再重新充電內建電池。如果問題持續發生，請洽詢離您最近的Sony經銷商。

注意

- 電池正在充電時，頸掛式揚聲器無法開啟且您無法使用BLUETOOTH功能。
- 電池充電完成時，務必關閉DC輸入埠（USB Type-C®）的保護蓋，避免汗水或水滲入而導致故障。
- 充電時間會依照內建電池的使用條件而異。
- 請在介於5 °C到35 °C間的環境溫度下為頸掛式揚聲器充電。
- 當環境溫度為14 °C或以下時，也可為頸掛式揚聲器充電。不過，可能需要很長的時間才能完成充電。
- 充電時，頸掛式揚聲器溫度會升高。此並非故障。
- 避免暴露在溫度急遽變化、陽光直射、充滿霧氣、沙礫、塵土或易遭受電子性衝擊的環境中。此外，切勿將頸掛式揚聲器留置於停放在陽光照射下的車內。

- 將頸掛式揚聲器連接至具有USB充電埠的電腦，也能為頸掛式揚聲器的內建電池充電。不過，並非所有電腦皆經過測試並確定相容於此程序，該程序不適用於組裝電腦。
- 在極度寒冷或炎熱的環境中，會基於安全因素而停止充電。若充電時間過長，也會停止為頸掛式揚聲器充電。若要解決這類問題，請從頸掛式揚聲器拔除USB纜線，並在介於5 °C至35 °C的操作溫度範圍內重新連接。
- 僅在使用附有授權標誌的自行供電USB集線器時，才能保證從USB集線器正常充電。
- 當頸掛式揚聲器連接到未接上交流插座的電腦時，頸掛式揚聲器會消耗電腦的電池電量。請勿讓電腦長時間與頸掛式揚聲器連接，避免電腦的電池電量耗盡。

相關主題

- [為頸掛式揚聲器充電](#)

5-030-726-71(1) Copyright 2021 Sony Corporation

無線頸掛式揚聲器
SRS-NB10

防水規格的注意事項

頸掛式揚聲器的防水效能

頸掛式揚聲器保護蓋關緊時，具有IPX4^{*1}的防水規格，符合IEC60529“進水防護等級（IP代碼）^{*2}”所述的“潑水防護等級”。但是，這並不表示頸掛式揚聲器完全防水。請勿讓頸掛式揚聲器掉入浴缸內的熱水中，或故意在水中使用頸掛式揚聲器。

符合防水效能規格的液體

適用	淡水、自來水
不適用	上述以外的其他液體（肥皂水、摻有沐浴類產品的溶液、洗髮精、游泳池水、溫泉水、鹽水等）

^{*1} IPX4等效防護：頸掛式揚聲器受到各方向的潑水時能保持其效能。這表示在距離300 mm至500 mm的地方從任意方向噴射約10 L/min的水量達10分鐘的測試條件下，頸掛式揚聲器內部沒有發現任何進水痕跡。

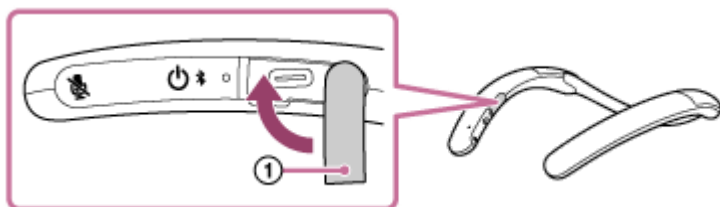
^{*2} 本頸掛式揚聲器隨附的配件及接頭（USB）不具防水性。為降低發生火災或觸電的風險，使用（USB）中任一個或兩個接頭時，請勿使頸掛式揚聲器碰觸到水或水滴。請勿將花瓶或任何裝有液體的容器放置於頸掛式揚聲器上。

頸掛式揚聲器的防水效能是根據上述情況使用我們的測量方式所測。請注意，因客戶使用不當而造成水滲入機體內並造成故障，並不提供保固服務。

避免防水效能退化

檢查以下情況並正確使用頸掛式揚聲器。

- 本頸掛式揚聲器沒有防水壓設計。請勿將頸掛式揚聲器放入水中或直接放到湧水的水龍頭下，以免發生故障。
- 請勿倒入熱水或用吹風機等裝置直接對著頸掛式揚聲器吹熱氣。此外，切勿在三溫暖或熱源附近等高溫的地方使用頸掛式揚聲器。
- 請小心使用①保護蓋。保護蓋在維持防水效能方面具有非常重要的作用。使用頸掛式揚聲器時，請確保保護蓋完全關緊。關閉保護蓋時，請小心不要讓異物滲入內部。如果保護蓋沒有完全關緊，防水效能可能會退化，水或灰塵粒子會滲入頸掛式揚聲器，造成頸掛式揚聲器故障。



無線頸掛式揚聲器
SRS-NB10

如何保養頸掛式揚聲器

如果遵照下列保養程序，頸掛式揚聲器使用起來會更舒適，壽命也會更長。

- 請勿讓頸掛式揚聲器接觸到化學物質，如殺蟲劑或助曬油。頸掛式揚聲器表面骯髒時，請在髒汙附著在表面前，用乾的軟布將髒汙輕輕擦除，或使用以自來水或溫水浸濕並完全擰乾的布進行擦拭。然而，視髒汙的類型而定，可能無法以此方式將其清除。
- 使用頸掛式揚聲器後，務必擦乾溼氣。如果頸掛式揚聲器潮濕，可能出現水漬、霉斑等髒汙。
- 水滲入頸掛式揚聲器的喇叭部分時，音質可能會改變。但是，這不表示發生故障。請擦掉表面上的濕氣，並將頸掛式揚聲器放在柔軟的乾布上，以排出頸掛式揚聲器內部的積水。然後讓頸掛式揚聲器在通風處乾燥，直到沒有殘留任何濕氣。

注意

- 如果頸掛式揚聲器表面變髒，請勿使用清潔劑、稀釋劑、苯、酒精等清潔揚聲器，否則會影響頸掛式揚聲器織物部分的疏水功能。
- 特別在寒冷地區，使用頸掛式揚聲器後務必要擦掉濕氣。如果讓濕氣留在表面上，可能會使頸掛式揚聲器結冰和故障。
- 若有沙粒等進入頸掛式揚聲器的織物部分或其他部分，請小心將其清除。切勿在頸掛式揚聲器上使用吸塵器等工具。這可能會損壞頸掛式揚聲器的喇叭部分或其他部分。

無線頸掛式揚聲器
SRS-NB10

關於BLUETOOTH無線技術

BLUETOOTH無線技術可在約30 m的範圍內運作。

支援的BLUETOOTH標準版本與設定檔

設定檔是針對每個BLUETOOTH裝置特性而標準化的功能。頸掛式揚聲器支援以下BLUETOOTH標準版本與設定檔。
支援的BLUETOOTH版本：BLUETOOTH標準5.1版
支援的BLUETOOTH設定檔：

- A2DP (進階音訊配送設定檔)：支援傳送及接收高品質的音樂內容。
- AVRCP (音訊視訊遙控設定檔)：可調整音量並執行播放/暫停或跳至下一個/目前曲目開頭等操作。
- HSP (耳機設定檔)*：可進行撥號及行動電話操作。
- HFP (免持設定檔)*：可進行免持聽筒撥號及行動電話操作。

* 如果具備BLUETOOTH功能的行動電話同時支援HFP和HSP，請使用HFP (免持設定檔)。

最大通訊範圍

BLUETOOTH無線技術可在頸掛式揚聲器與裝置相距約30 m的範圍內運作。
在下列情況中，最大通訊範圍可能會縮小。

- 頸掛式揚聲器和BLUETOOTH裝置間有他人、金屬或牆壁等障礙物。
- 頸掛式揚聲器附近有正在運作的無線LAN裝置。
- 頸掛式揚聲器附近有正在運作的微波爐。
- 頸掛式揚聲器附近有會產生電磁輻射的裝置正在運作。

其他裝置的干擾

由於BLUETOOTH裝置和無線LAN (IEEE802.11b/g) 使用的頻率 (2.4 GHz) 相同，若在無線LAN裝置附近使用頸掛式揚聲器，可能會產生微波干擾，並造成通訊速度下降、雜訊或連線無效。

對其他裝置產生干擾

BLUETOOTH裝置所發射出的微波可能會影響電子醫療設備的運作。請在下列位置關閉頸掛式揚聲器和其他BLUETOOTH裝置，否則可能發生意外。

- 醫院、火車、飛機或加油站等有易燃氣體存在的場所
- 靠近自動門或火災警報器的位置

注意

- 若要使用BLUETOOTH功能，所連接的BLUETOOTH裝置必須具備與頸掛式揚聲器相同的設定檔。另請注意，即使存在相同設定檔，裝置功能也可能因規格因素而有所不同。
- 由於BLUETOOTH無線技術的特性，頸掛式揚聲器的音訊/音樂播放可能會比來源BLUETOOTH裝置的播放有些微延遲。
- 頸掛式揚聲器支援符合BLUETOOTH標準的安全功能，可在使用BLUETOOTH無線技術時提供安全連線，但根據設定不同，安全性可能不夠完善。使用BLUETOOTH無線技術進行通訊時請務必小心。
- 使用BLUETOOTH通訊期間若有資訊洩漏情形，本公司概不負責。
- 與頸掛式揚聲器連接的BLUETOOTH裝置必須符合Bluetooth SIG, Inc.規定的BLUETOOTH標準，且必須通過認證。雖然符合BLUETOOTH標準，但仍可能發生連線嘗試失敗的情況；或者，裝置上的操作、裝置上顯示的內容或裝置的行為可能根據BLUETOOTH裝置的特性或規格而有不同。
- 視連接至頸掛式揚聲器的BLUETOOTH裝置、通訊環境或使用環境而定，可能會產生雜訊或聲音中斷的情形。

- 在頸掛式揚聲器與內建無線電或調音器的裝置之間建立BLUETOOTH連線，可能導致裝置音訊產生雜訊。頸掛式揚聲器不應透過BLUETOOTH連線用於這類裝置。
- 將頸掛式揚聲器遠離電視、無線電或調音器等裝置。若在這類裝置附近使用頸掛式揚聲器，可能導致裝置音訊產生雜訊。

無線頸掛式揚聲器
SRS-NB10

關於第三方所提供服務的免責聲明

第三方所提供的服務可能在未事先告知的情況下變更、暫停或終止。對於此類情況，Sony概不負責。

無線頸掛式揚聲器
SRS-NB10

商標

- Android是Google LLC的商標。
- BLUETOOTH®字樣與標誌是Bluetooth SIG, Inc.註冊及擁有的商標，Sony Corporation是在授權下使用任何此類標誌。
- WALKMAN和WALKMAN標誌為Sony Corporation的註冊商標。
- iPhone、iPod touch、Mac和macOS是Apple Inc. (蘋果電腦公司) 在美國以及其它國家註冊的商標。
- Microsoft和Windows為Microsoft Corporation在美國和/或其他國家的註冊商標或商標。
- USB Type-C®和USB-C®為USB Implementers Forum的註冊商標。
- 其它商標和商標名稱分屬其各自公司。
- 文件中省略™和®標誌。

無線頸掛式揚聲器
SRS-NB10

如何解決問題？

若頸掛式揚聲器未如預期正常運作，請嘗試下列步驟來解決問題。

- 請在本說明指南中確認問題症狀，並嘗試執行提供的修正措施。
- 為頸掛式揚聲器充電。
為內建電池充電或許可解決部分問題。
- 重置頸掛式揚聲器。
- 初始化頸掛式揚聲器。
音量等設定會還原為原廠預設設定，且所有配對資訊皆會刪除。
- 請在客戶服務網站上查詢問題相關資訊。
- 進入下列支援首頁以取得頸掛式揚聲器的支援資訊：
 - 美國的顧客：
<https://www.sony.com/am/support>
 - 歐洲的顧客：
<https://www.sony.eu/support>
 - 中國的顧客：
<https://service.sony.com.cn>
 - 其他國家/地區的顧客：
<https://www.sony-asia.com/support>

若上述操作仍無法解決問題，請洽詢最近的Sony經銷商。

相關主題

- [為頸掛式揚聲器充電](#)
- [重置頸掛式揚聲器](#)
- [初始化頸掛式揚聲器](#)

無線頸掛式揚聲器
SRS-NB10

無法為頸掛式揚聲器充電

- 使用市售的USB交流電源供應器時，請務必確認USB纜線已牢固連接至頸掛式揚聲器和USB交流電源供應器。然後，確定USB交流電源供應器牢固連接至交流插座。
- 使用市售的USB交流電源供應器時，請確認其具備0.5 A (500 mA) 以上的電流輸出能力。使用輸出電流小於0.5 A (500 mA) 的USB交流電源供應器時，不保證能順利充電電池。充電時間也可能會根據環境溫度而有所不同。
- 使用USB纜線將頸掛式揚聲器連接至具有USB充電埠的電腦，也能為頸掛式揚聲器的內建電池充電。不過，並非所有電腦皆經過測試並確定相容於此程序，該程序不適用於組裝電腦。
- 根據USB交流電源供應器的類型，電池充電可能失敗。
- 當電腦進入待機（睡眠）或休眠模式時，則無法使用電腦執行電池充電。在此情況下，請變更電腦的電源設定並重新充電電池。

相關主題

- [為頸掛式揚聲器充電](#)
- [關於頸掛式揚聲器上的指示燈](#)

無線頸掛式揚聲器
SRS-NB10

無法開啟頸掛式揚聲器，或頸掛式揚聲器突然關閉

- 如果指示燈持續亮起藍燈並於2秒後熄滅，頸掛式揚聲器在開啟後隨即關閉，則表示充電式內建電池沒電。請為內建電池充電。
- 頸掛式揚聲器的自動關閉電源功能可能作用。當自動關閉電源功能啟用時，則在頸掛式揚聲器沒有BLUETOOTH連線且閒置大約15分鐘的情況下，頸掛式揚聲器會自動關閉。
- 充電時，頸掛式揚聲器不會開啟。

相關主題

- [為頸掛式揚聲器充電](#)
- [自動關閉電源功能](#)

無線頸掛式揚聲器
SRS-NB10

沒有聲音/只有單邊喇叭元件發出聲音/音量低/聲音失真/喇叭輸出音訊時有嗡嗡聲或雜訊/聽不到來電者的聲音或聲音極小

- 確定頸掛式揚聲器和已連接裝置皆已開啟。
- 確定已連接裝置和頸掛式揚聲器已設為適當音量。
- 確定已連接裝置正在執行播放。
- 若在電腦上使用視訊通話應用程式，請操作電腦，將BLUETOOTH設定檔變更為HFP或HSP。在視訊通話期間，音質可能因通訊連線的情況而降低。
- 確定頸掛式揚聲器的麥克風未關閉。
- 檢視BLUETOOTH裝置上的音訊設定，確定頸掛式揚聲器設為在通話期間輸出音訊。
- 確認頸掛式揚聲器已和BLUETOOTH裝置建立BLUETOOTH連線。
- 重新配對頸掛式揚聲器與BLUETOOTH裝置。如果頸掛式揚聲器與不同BLUETOOTH裝置連接，請終止與裝置的BLUETOOTH連線，然後重新配對頸掛式揚聲器與目標BLUETOOTH裝置。
- 確定在已連接裝置上停用等化器功能。
- 根據BLUETOOTH裝置而定，可變更BLUETOOTH連線音樂播放品質的偏好設定。在此情況下，請選擇“穩定連線優先”(SBC) 偏好設定。如需詳細資訊，請參閱BLUETOOTH裝置隨附的使用說明書。
- 針對BLUETOOTH連線音樂播放品質，選擇“穩定連線優先”(SBC) 偏好設定。
- 確定電腦已設為在與頸掛式揚聲器連接時透過頸掛式揚聲器輸出音訊。
- 透過頸掛式揚聲器聆聽電腦的音樂時，在連線剛建立的前幾秒，音質可能不佳（例如，不容易聽見人聲等）。這是因為電腦規格的緣故（通訊開始時會以穩定連線為優先，然後在幾秒內切換至音質優先），這並非表示頸掛式揚聲器發生故障。如果音質沒有在幾秒內改善，請操作電腦以建立A2DP連線。如需電腦操作的說明，請參閱電腦隨附的使用說明書。
- 如果用於音樂播放的頸掛式揚聲器和來源BLUETOOTH裝置是使用HFP或HSP BLUETOOTH設定檔進行連線，請操作BLUETOOTH裝置，將設定檔變更為A2DP。
- 將頸掛式揚聲器遠離微波爐和無線LAN存取點等裝置。
- 將頸掛式揚聲器靠近BLUETOOTH裝置。如果頸掛式揚聲器與BLUETOOTH裝置之間有任何障礙物，請將其移開。
- 在頸掛式揚聲器與內建無線電或調音器的裝置之間建立BLUETOOTH連線，可能導致裝置音訊產生雜訊。頸掛式揚聲器不應透過BLUETOOTH連線用於這類裝置。
- 使用頸掛式揚聲器時，將其遠離電視、無線電或調音器等裝置。若在這類裝置附近使用頸掛式揚聲器，可能導致裝置音訊產生雜訊。

相關主題

- [透過BLUETOOTH連線將頸掛式揚聲器連接至Android™智慧型手機或iPhone](#)
- [透過BLUETOOTH連線聆聽裝置的音樂](#)

- 選擇BLUETOOTH連線音樂播放品質 (編解碼器)
- 關於頸掛式揚聲器上的指示燈
- 接聽來電
- 撥打電話

5-030-726-71(1) Copyright 2021 Sony Corporation

無線頸掛式揚聲器
SRS-NB10

頸掛式揚聲器無法和BLUETOOTH裝置配對

- 將BLUETOOTH裝置移到與頸掛式揚聲器相距1 m的距離內。
- 頸掛式揚聲器一旦初始化，可能無法與先前配對的iPhone連接。這時，請從iPhone刪除頸掛式揚聲器的配對資訊，然後重新配對。
- 確認要與頸掛式揚聲器配對的BLUETOOTH裝置已開啟，且該裝置的BLUETOOTH功能已啟動。
- 如果頸掛式揚聲器的名稱沒有顯示在要與頸掛式揚聲器配對的BLUETOOTH裝置上，請關閉該裝置的BLUETOOTH功能，然後重新開啟。這可能可以解決問題。

相關主題

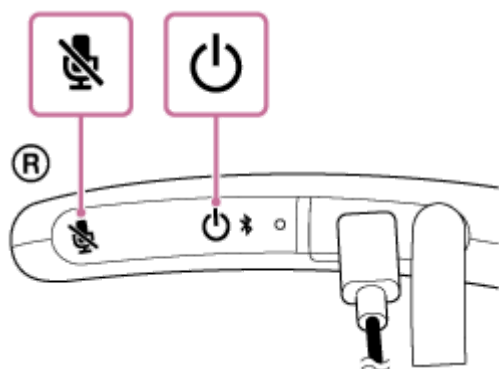
- [關於頸掛式揚聲器上的指示燈](#)
- [初始化頸掛式揚聲器](#)

無線頸掛式揚聲器
SRS-NB10

重置頸掛式揚聲器

在下列情況中，在充電期間同時按下 （電源）/（BLUETOOTH）按鈕和 （麥克風關閉）按鈕以重置頸掛式揚聲器。

- 開啟後無法操作頸掛式揚聲器。
- 排除配對問題後無法操作頸掛式揚聲器
等等。






注意

- 重置頸掛式揚聲器無法刪除其配對資訊。
- 重置頸掛式揚聲器可能改變音量或功能設定。

無線頸掛式揚聲器
SRS-NB10

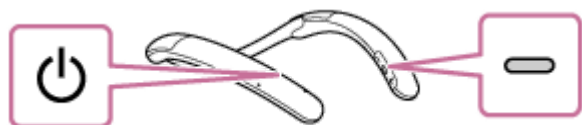
初始化頸掛式揚聲器

如果重置頸掛式揚聲器無法正常運作，請初始化頸掛式揚聲器以恢復原廠預設設定。

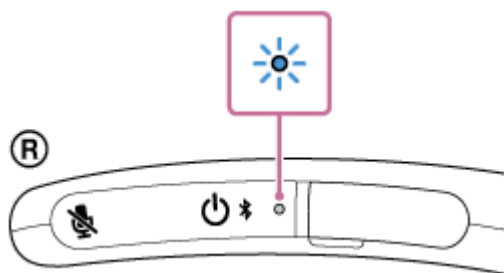
確定頸掛式揚聲器已關閉，然後同時按下頸掛式揚聲器上的 （電源）/（BLUETOOTH）按鈕和 （播放/通話）按鈕大約7秒。

注意

- 充電時，您無法初始化頸掛式揚聲器。



初始化完成時，頸掛式揚聲器上的指示燈會閃爍藍燈4次。



音量等設定會還原為原廠預設設定，且所有配對資訊皆會刪除。

相關主題

- [透過BLUETOOTH連線將頸掛式揚聲器連接至Android™智慧型手機或iPhone](#)
- [重置頸掛式揚聲器](#)