

Kabelloser Lautsprecher
SRS-XB01

Im Folgenden wird erläutert, wie dieser Lautsprecher verwendet wird. Wählen Sie ein Thema aus dem Navigationsbereich.

Vorbereitungen

[Teile und Bedienelemente](#)

Mitgelieferte Teile

- └ [Anbringen der Handschleife am Lautsprecher](#)

Stromversorgung/Laden

- └ [Laden des Lautsprechers](#)
- └ [Einschalten des Geräts](#)
- └ [Ausschalten des Geräts](#)
- └ [Automatische Abschaltfunktion](#)

Herstellen von Verbindungen

BLUETOOTH

- └ [Pairing und Verbindung mit BLUETOOTH®-Geräten](#)

[Verbinden mit einem Computer über eine BLUETOOTH-Verbindung_\(Windows\)](#)

[Verbinden mit einem Computer über eine BLUETOOTH-Verbindung_\(Mac\)](#)

Wiedergeben von Musik

BLUETOOTH-Gerät

[Hören von Musik von einem Gerät über BLUETOOTH-Verbindung](#)

[Beenden der BLUETOOTH-Verbindung_\(nach Verwendung\)](#)

[Hören von Musik von einem tragbaren Audiogerät usw.](#)

Telefonieren

[Einen Anruf empfangen](#)

[Einen Anruf tätigen](#)

Informationen

[Hinweise zu den Anzeigen](#)

Hinweise zum Gebrauch

[Sicherheitsmaßnahmen](#)

[Hinweise zum Aufladen](#)

[Hinweise zur Wasserfestigkeit](#)

[Pflege des Lautsprechers](#)

[Hinweise zu der BLUETOOTH-Drahtlostechnologie](#)

[Markenzeichen](#)

[Hinweise zur Software](#)

Störungsbehebung

[Was kann ich tun, um ein Problem zu lösen?](#)

Stromversorgung

[Aufladen des Lautsprechers unmöglich](#)

[Die Lebensdauer des Akkus ist kurz](#)

[Unfähig, den Lautsprecher einzuschalten, oder der Lautsprecher schaltet sich plötzlich aus](#)

Ton

[Kein Klang/Verzerrter Klang/Brummen oder Rauschen in der Lautsprecherausgabe/Keine Sprache von Anrufern](#)

[Der Klang wird bei der Verwendung leise](#)

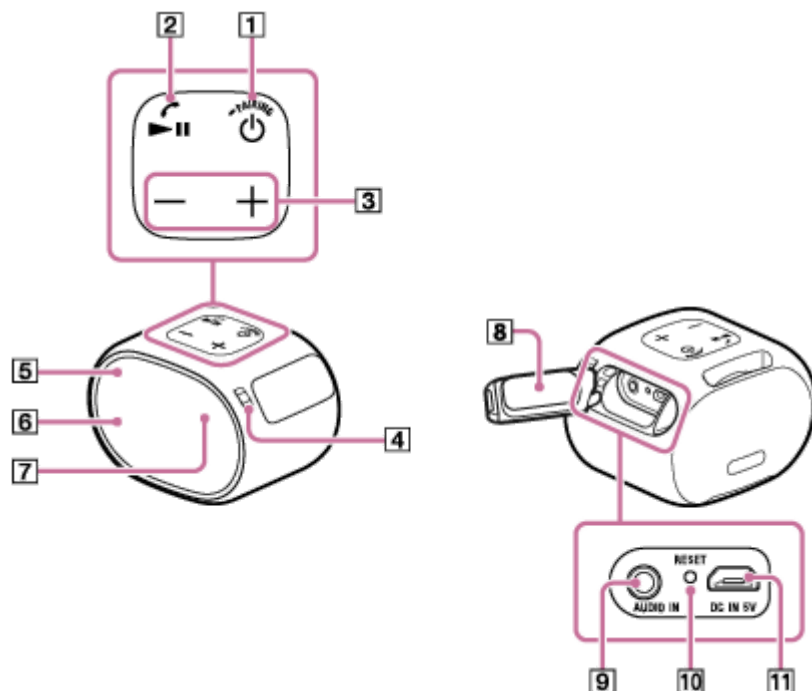
BLUETOOTH

- └ [Unfähig, den Lautsprecher mit einem BLUETOOTH-Gerät zu koppeln](#)
-

Zurücksetzen

- └ [Verwendung der RESET-Taste](#)
 - └ [Initialisieren des Lautsprechers](#)
-

Teile und Bedienelemente



1. (Strom)/ PAIRING-Taste
2. (Wiedergabe)/ (Ruf)-Taste
3. -/+ (Lautstärke)-Tasten
4. Handschlaufendurchzug
5. Strom/BLUETOOTH-Anzeige (blau)
6. Mikrofon
7. Ladeanzeige (orangefarben)
8. Kappe
9. AUDIO IN-Buchse
10. RESET-Taste
11. DC IN 5V-Buchse*

* Um den Lautsprecher zu laden, schließen Sie ein USB-Netzteil an diese Buchse an.

Verwandtes Thema

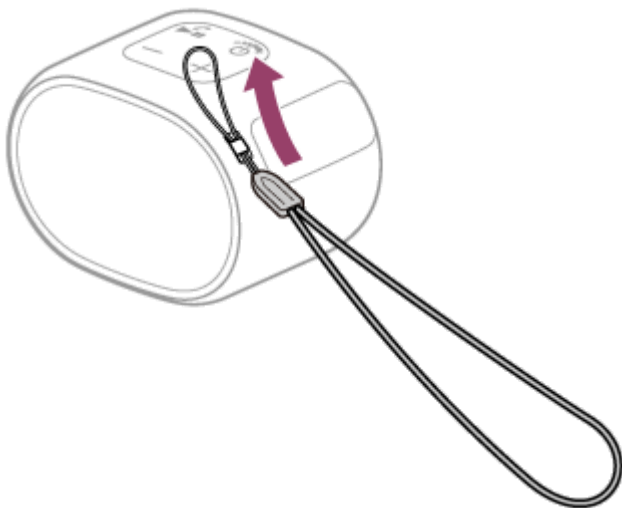
- [Hinweise zu den Anzeigen](#)
- [Anbringen der Handschlaufe am Lautsprecher](#)

Kabelloser Lautsprecher
SRS-XB01

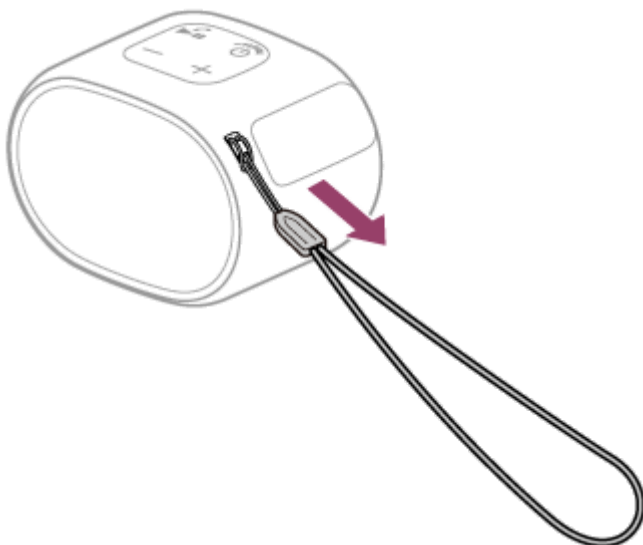
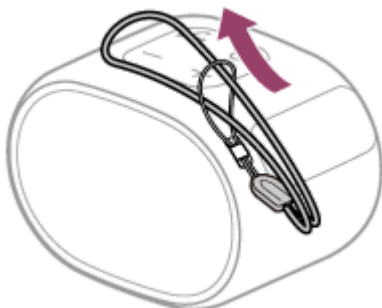
Anbringen der Handschlaufe am Lautsprecher

Anbringen der mitgelieferten Handschlaufe an den Lautsprecher macht es leicht, ihn zu tragen.

- 1 Fädeln Sie die Schnur durch den Handschlaufendurchzug auf dem Lautsprecher.



- 2 Führen Sie das andere Ende der Handschlaufe durch die Schnur, und ziehen Sie sie dann zum Befestigen.



Hinweis

- Schwingen Sie den Lautsprecher nicht mit der Handschlaufe herum.
- Ziehen Sie nicht die Handschlaufe gewaltsam, wenn sie am Lautsprecher angebracht ist.
- Die mitgelieferte Handschlaufe ist ausschließlich für den Gebrauch mit dem Lautsprecher vorgesehen. Verwenden Sie die Handschlaufe nicht mit anderen Geräten, ansonsten kann die Handschlaufe beschädigt werden.

4-742-784-41(1) Copyright 2018 Sony Corporation

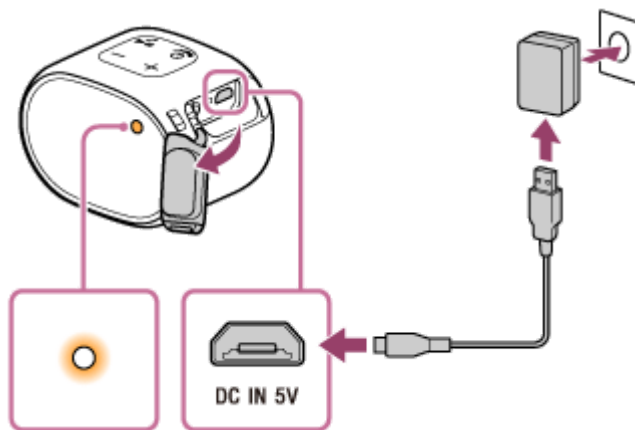
Laden des Lautsprechers

Der Lautsprecher kann durch Anschließen an eine Steckdose über das USB-Netzteil (im Fachhandel erhältlich) oder über den eingebauten Akku betrieben werden.

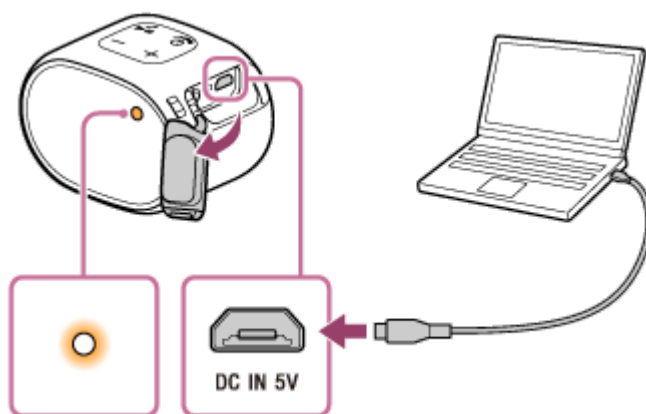
Wenn Sie feststellen, dass die Ladeanzeige blinkt, laden Sie den Akku. Durch Aufladen des Akkus, wenn die Anzeige zu blinken beginnt, können Sie den Akku länger verwenden.

1 Schließen Sie den Lautsprecher an eine Steckdose oder einen gestarteten Computer an, um ihn aufzuladen.

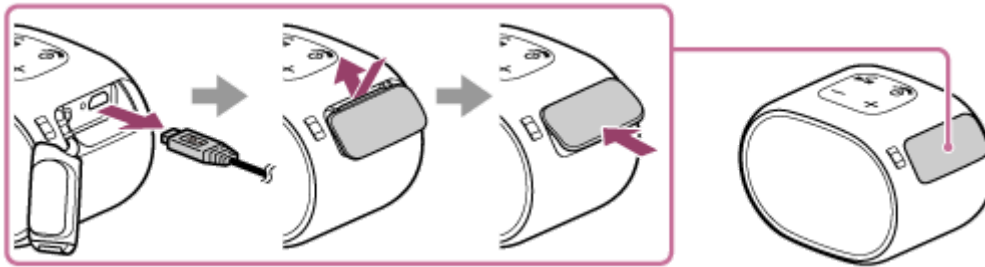
- Beim Aufladen von einer Steckdose
Schließen Sie das Micro-USB-Kabel (mitgeliefert) an den Lautsprecher an, verbinden Sie das andere Ende mit einem USB-Netzteil (nicht mitgeliefert), und schließen Sie das USB-Netzteil an eine Netzsteckdose an.



- Beim Laden von einem gestarteten Computer
Schließen Sie das Micro-USB-Kabel (mitgeliefert) an den Lautsprecher an, und schließen Sie das andere Ende an einen gestarteten Computer an.



Wenn der Ladevorgang abgeschlossen ist, schließen Sie die Kappe fest, wie unten gezeigt. Wenn die Oberseite der Kappe zuerst eingesetzt wird, schließt sie leichter.



Die Ladeanzeige leuchtet während des Ladevorgangs orangefarben auf. Der Ladevorgang ist in etwa 3 Stunden^{*} abgeschlossen und die Anzeige erlischt.

Schließen Sie das Micro-USB-Kabel (mitgeliefert) an die DC IN 5V-Buchse am Lautsprecher an und verbinden Sie das andere Ende mit einem USB-Netzteil (im Fachhandel erhältlich). Danach stecken Sie das USB-Netzteil in eine Steckdose.

Der Lautsprecher unterstützt einen USB-Netzadapter (im Fachhandel erhältlich) mit einem Ausgangsstrom von 500 mA oder mehr. Die Verwendung eines mitgelieferten Micro-USB-Kabels oder eines dem USB-Standard entsprechenden Micro-USB-Kabel wird jedoch empfohlen. Aufladen von dem anderen Gerät ist nicht garantiert.

^{*} Zeit, die erforderlich ist, um den leeren Akku zu seiner vollen Kapazität aufzuladen, wenn der Lautsprecher ausschaltet.

Prüfen der vollständigen Ladung

Wenn der eingebaute Akku voll geladen ist, wenn Sie den Lautsprecher an eine Steckdose anschließen, leuchtet die Ladeanzeige orangefarben auf und schaltet dann nach etwa 1 Minute aus.

Lebensdauer des eingebauten Akkus (mit BLUETOOTH-Verbindung)

- Etwa 6 Stunden
Der Lautstärkepegel des Lautsprechers ist auf 26 eingestellt.
- Etwa 3 Stunden
Der Lautstärkepegel des Lautsprechers ist auf Maximum (31) eingestellt.

Die oben genannte Lebensdauer des eingebauten Akkus wird mit der angegebenen Musikquelle gemessen.

Die Lebensdauer des eingebauten Akkus hängt von dem abzuspielenden Inhalt, der Umgebungstemperatur oder den Verwendungsbedingungen ab.

Wenn der eingebaute Akku fast leer ist

Wenn die Ladeanzeige langsam orangefarben blinkt, ist der Akku schwach und muss aufgeladen werden.

Tipp

- Sie können auch den Lautsprecher aufladen, indem Sie ihn über ein Micro-USB-Kabel an einen gestarteten Computer anschließen. Richtige Funktion mit allen Computern kann aber nicht garantiert werden. Betrieb mit einem selbstgebauten Computer ist außerdem nicht durch die Garantie abgedeckt.
- Der eingebaute Akku kann geladen werden, wenn der Lautsprecher über ein USB-Netzteil (im Fachhandel erhältlich) an eine Netzsteckdose angeschlossen ist oder wenn er an einen gestarteten Computer angeschlossen ist, selbst wenn der Lautsprecher verwendet wird. In diesem Fall kann das Aufladen des eingebauten Akkus im Vergleich zu der Situation mit ausgeschaltetem Lautsprecher länger dauern, je nach den Verwendungsbedingungen. Deshalb wird empfohlen, den Lautsprecher beim Laden auszuschalten.

Hinweis

- Wenn Sie den Lautsprecher mit hoher Lautstärke verwenden, kann der eingebaute Akku schwach werden, auch wenn der Lautsprecher an eine Netzsteckdose angeschlossen ist. Wenn Sie den Lautsprecher während des Ladevorgangs verwenden möchten, senken Sie die Lautstärke des Lautsprechers. Schalten Sie andernfalls den Lautsprecher aus und laden Sie den eingebauten Akku ausreichend auf.
- Wenn Sie den Lautsprecher längere Zeit mit hoher Lautstärke verwenden, kann der eingebaute Akku schwach werden, auch wenn der Lautsprecher an eine Netzsteckdose angeschlossen ist. Deshalb wird der Klang schwach. Dabei handelt es sich nicht um eine Fehlfunktion. Schalten Sie den Lautsprecher aus und laden Sie den eingebauten Akku ausreichend auf.

- Die maximale Ausgangsleistung ist niedriger, wenn der eingebaute Akku fast leer ist.
- In sehr kalter oder heißer Umgebung stoppt der Ladevorgang zur Sicherheit. Wenn der Ladevorgang des Lautsprechers lange Zeit dauert, stoppt er ebenfalls. Zum Beheben dieser Probleme trennen Sie das Micro-USB-Kabel ab und schließen es dann erneut innerhalb einer Betriebstemperatur zwischen 5 °C und 35 °C an.
- Laden Sie den Lautsprecher nicht an Orten auf, wo Wasser darauf spritzen kann.
- Auch wenn Sie den Lautsprecher längere Zeit nicht verwenden wollen, laden Sie den eingebauten Akku einmal alle 6 Monate auf volle Kapazität auf, um seine Leistung zu bewahren.

Verwandtes Thema

- [Einschalten des Geräts](#)
- [Hinweise zum Aufladen](#)
- [Die Lebensdauer des Akkus ist kurz](#)

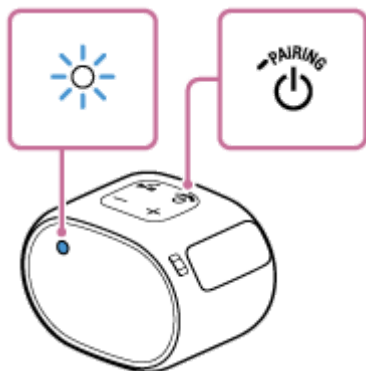
4-742-784-41(1) Copyright 2018 Sony Corporation

Einschalten des Geräts

1 Drücken Sie die (Strom)/ PAIRING-Taste.

Die Strom/BLUETOOTH-Anzeige blinkt langsam in Blau.

Wenn Sie den Lautsprecher zum ersten Mal nach dem Kauf einschalten oder wenn keine Pairing-Informationen im Lautsprecher gespeichert sind, beginnt die Strom/BLUETOOTH-Anzeige schnell in Blau zu blinken.



Hinweis

- Wenn die Ladeanzeige und die Strom/BLUETOOTH-Anzeige 3 Mal blinkt und dann ausschaltet, wenn Sie den Lautsprecher einschalten, ist der Akku leer. In diesem Zustand schaltet der Lautsprecher automatisch aus. Laden Sie Akku auf.
- Wenn die Ladeanzeige langsam blinkt, ist der Akku schwach und muss aufgeladen werden.

Verwandtes Thema

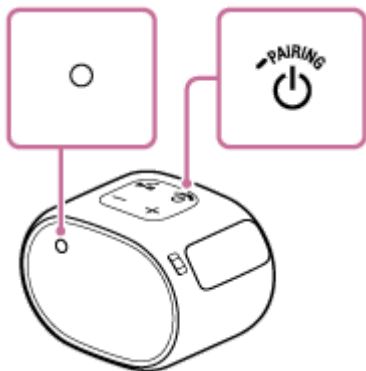
- [Ausschalten des Geräts](#)
- [Laden des Lautsprechers](#)

Kabelloser Lautsprecher
SRS-XB01

Ausschalten des Geräts

- 1 Drücken Sie die  (Strom)/  PAIRING-Taste.

Die Strom/BLUETOOTH-Anzeige erlischt.



Verwandtes Thema

- [Automatische Abschaltfunktion](#)

Kabelloser Lautsprecher
SRS-XB01

Automatische Abschaltfunktion

Wenn der Lautsprecher nicht an ein BLUETOOTH-Gerät über eine BLUETOOTH-Verbindung angeschlossen ist und ein Audiokabel 15 Minuten lang nicht an die AUDIO IN-Buchse des Lautsprechers angeschlossen ist, schaltet der Lautsprecher automatisch aus.

Hinweis

- Wenn der Lautsprecher an ein BLUETOOTH-Gerät über eine BLUETOOTH-Verbindung angeschlossen ist oder ein Audiokabel an die AUDIO IN-Buchse des Lautsprechers angeschlossen ist, ist die automatische Abschaltfunktion deaktiviert.

Kabelloser Lautsprecher
SRS-XB01

Pairing und Verbindung mit BLUETOOTH®-Geräten

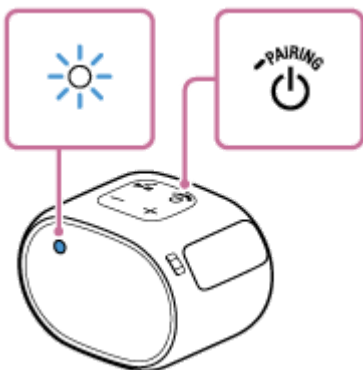
Zum Pairing mit einem zweiten oder weiteren BLUETOOTH-Geräten führen Sie das folgende Pairing-Verfahren für jedes Gerät aus.

Vor dem Betrieb des Lautsprechers führen Sie immer Folgendes aus:

- Stellen Sie das BLUETOOTH-Gerät innerhalb von 1 m vom Lautsprecher auf.
- Schließen Sie den Lautsprecher an eine Netzsteckdose über einen USB-Netzadapter (im Fachhandel erhältlich) an, oder schließen Sie ihn an einen gestarteten Computer an. Oder laden Sie den Akku ausreichend auf.
- Stoppen Sie die Wiedergabe auf einem BLUETOOTH-Gerät.
- Stellen Sie die Lautstärke am BLUETOOTH-Gerät und dem Lautsprecher niedriger ein, um plötzliche Lautstärkespitzen vom Lautsprecher zu vermeiden. Abhängig von dem BLUETOOTH-Gerät kann die Lautstärke des Geräts mit dem Lautsprecher synchronisiert werden.
- Beziehen Sie sich auf die mit dem BLUETOOTH-Gerät mitgelieferte Bedienungsanleitung.

1 Schalten Sie den Lautsprecher ein.

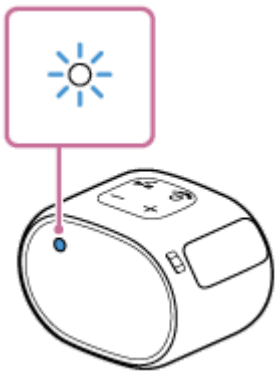
Die Strom/BLUETOOTH-Anzeige blinkt langsam in Blau.



- Beim ersten Einschalten des Lautsprechers nach dem Kauf beginnt die Strom/BLUETOOTH-Anzeige schnell zu blinken, und der Lautsprecher wird automatisch durch einfaches Drücken der (Strom)/ PAIRING-Taste auf den Pairing-Modus geschaltet. Gehen Sie zu Schritt **3** weiter.
- Wenn Sie den Lautsprecher einschalten, versucht dieser, eine BLUETOOTH-Verbindung mit dem letzten verbundenen BLUETOOTH-Gerät herzustellen. Wenn das Gerät in der Nähe ist und seine BLUETOOTH-Funktion eingeschaltet ist, wird die BLUETOOTH-Verbindung automatisch hergestellt und die Strom/BLUETOOTH-Anzeige leuchtet stetig. In diesem Fall schalten Sie die BLUETOOTH-Funktion aus oder schalten Sie das aktuell verbundene BLUETOOTH-Gerät aus.

2 Halten Sie die (Strom)/ PAIRING-Taste gedrückt, bis Sie Signaltöne hören und die Strom/BLUETOOTH-Anzeige schnell in Blau zu blinken beginnt.

Der Lautsprecher schaltet auf Pairing-Modus.



3 Führen Sie das Pairing am BLUETOOTH-Gerät aus, um den Lautsprecher zu erkennen.

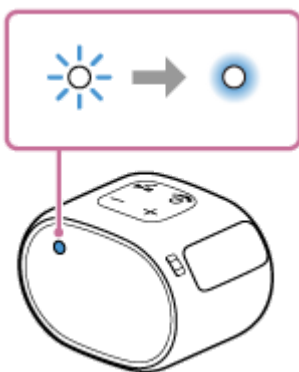
Wenn eine Liste der erkannten Geräte auf dem Display des BLUETOOTH-Geräts angezeigt wird, wählen Sie „SRS-XB01“.

Wenn ein Passkey * im Display des BLUETOOTH-Gerät angefordert wird, geben Sie „0000“ ein.

* Der Passkey kann auch „Passcode“, „PIN-Code“, „PIN-Nummer“ oder „Passwort“ genannt werden.


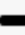
4 Stellen Sie die BLUETOOTH-Verbindung von dem BLUETOOTH-Gerät her.

Wenn die BLUETOOTH-Verbindung hergestellt wird, schaltet die Strom/BLUETOOTH-Anzeige von blinkendem auf ständig leuchtenden Zustand um.



Wenn die BLUETOOTH-Verbindung nicht hergestellt wird, wiederholen Sie ab Schritt 2.

Tipp

- Sobald die BLUETOOTH-Funktion auf dem BLUETOOTH-Gerät aktiviert wird, das mit dem Lautsprecher über BLUETOOTH verbunden ist, wird das BLUETOOTH-Gerät erneut mit dem Lautsprecher verbunden, wenn einfach die  (Strom)/  (PAIRING)-Taste gedrückt wird.
- Einzelheiten zum Bedienen eines BLUETOOTH-Geräts finden Sie in der mit dem BLUETOOTH-Gerät mitgelieferten Bedienungsanleitung.

Hinweis

- Der Pairing-Modus des Sprechers wird nach etwa 1 Minute aufgehoben, und die Strom/BLUETOOTH-Anzeige blinkt langsam. Jedoch wenn Pairing-Informationen nicht in dem Lautsprecher gespeichert sind, wird z. B. werkseitige Einstellungen, wird der Pairing-Modus nicht aufgehoben. Wenn der Pairing-Modus Beendigung des Vorgangs aufgehoben wird, wiederholen Sie ab Schritt 2.
- Der Passkey dieses Lautsprechers ist „0000“. Wenn ein Passkey neben „0000“ auf dem BLUETOOTH-Gerät eingestellt ist, kann Pairing nicht mit dem Lautsprecher ausgeführt werden.
- Sobald die BLUETOOTH-Geräte gekoppelt sind, ist es nicht nötig, das Pairing erneut auszuführen, ausgenommen in den folgenden Fällen:

- Pairing-Informationen wurden nach Reparatur usw. gelöscht.
- Der Lautsprecher ist bereits mit 8 Geräten gekoppelt und ein weiteres Gerät soll gekoppelt werden.
Der Lautsprecher kann mit bis zu acht 8 Geräten gekoppelt werden. Wenn ein neues Gerät gekoppelt werden soll, nachdem bereits 8 Geräte gekoppelt wurden, wird das zuerst gekoppelte Gerät durch das neue ersetzt.
- Die Pairing-Informationen des Lautsprechers wurden von dem BLUETOOTH-Gerät gelöscht.
- Der Lautsprecher wird initialisiert.
Alle Pairing-Informationen werden gelöscht. Wenn Sie den Lautsprecher initialisieren, kann er nicht in der Lage sein, die Verbindung mit Ihrem iPhone/iPod touch oder Computer herzustellen. In diesem Fall löschen Sie die Pairing-Informationen des Lautsprechers auf Ihrem iPhone/iPod touch oder Computer, und führen Sie dann den Pairing-Vorgang erneut aus.
- Der Lautsprecher kann mit mehreren Geräten gekoppelt werden, kann aber nur Musik von einem gekoppelten Gerät zur Zeit abspielen.
- Wenn ein Audiokabel an die AUDIO IN-Buchse des Lautsprechers angeschlossen wird, während der Lautsprecher und das BLUETOOTH-Gerät über BLUETOOTH-Verbindung gekoppelt sind, wird Klang von dem BLUETOOTH-Gerät nicht von dem Lautsprecher ausgegeben (die Freisprechfunktion ist verfügbar). Um Musik von dem BLUETOOTH-Gerät zu hören, trennen Sie das Audiokabel von der AUDIO IN-Buchse des Lautsprechers ab.

Verwandtes Thema

- [Hören von Musik von einem Gerät über BLUETOOTH-Verbindung](#)
- [Beenden der BLUETOOTH-Verbindung \(nach Verwendung\)](#)

Verbinden mit einem Computer über eine BLUETOOTH-Verbindung (Windows)

Pairing ist das Verfahren zum gegenseitigen Registrieren der Informationen von BLUETOOTH-Geräten, um sie drahtlos zu verbinden.

Es ist notwendig, ein Gerät mit dem Lautsprecher zu koppeln, um eine BLUETOOTH-Verbindung zum ersten Mal herzustellen. Führen Sie das gleiche Verfahren aus, um Pairing mit anderen Geräten auszuführen.

Unterstützte Betriebssysteme

Windows 10, Windows 8.1, Windows 8, Windows 7 SP1

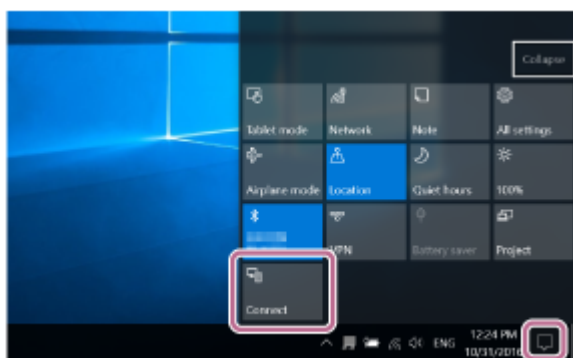
Führen Sie zuerst Folgendes aus.

- Stellen Sie Ihren Computer innerhalb von 1 m vom Lautsprecher auf.
- Schließen Sie den Lautsprecher an eine Netzsteckdose über einen USB-Netzadapter (im Fachhandel erhältlich) an, oder schließen Sie ihn an einen gestarteten Computer an. Oder laden Sie den Akku ausreichend auf.
- Beziehen Sie sich auf die mit dem Computer mitgelieferte Bedienungsanleitung.
- Stoppen Sie die Wiedergabe auf dem Computer.
- Stellen Sie die Lautstärke am Computer und Lautsprecher niedriger ein, um plötzliche Lautstärkespitzen vom Lautsprecher zu vermeiden.

1 Bereiten Sie die Suche nach dem Lautsprecher auf dem Computer vor.

Für Windows 10

Wählen Sie [🗨️ (Action Center)] – [Connect] in der Taskleiste rechts unten auf dem Bildschirm.



Für Windows 8.1

Klicken Sie mit der rechten Maustaste auf [Start], und klicken Sie dann auf [Control Panel].

Wenn [All Control Panel Items] angezeigt wird, wählen wählen Sie [Devices and Printers].

Wenn das Fenster [Control Panel] anstelle des Bildschirms [All Control Panel Items] erscheint, wählen Sie [Large icons] oder [Small icons] aus dem Menü [View by] oben rechts im Bildschirm.

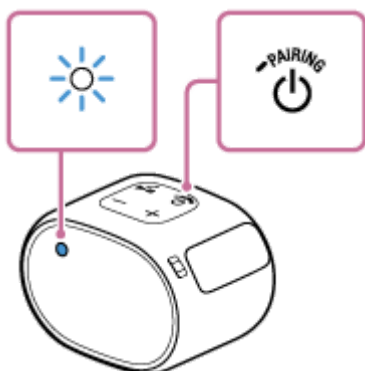
Für Windows 7



Klicken Sie auf die Schaltfläche [Start] und dann auf [Devices and Printers].



2 Schalten Sie den Lautsprecher ein.

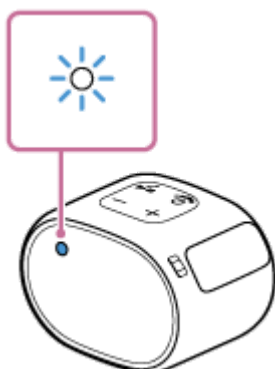
Die Strom/BLUETOOTH-Anzeige blinkt langsam in Blau.



- Beim ersten Einschalten des Lautsprechers nach dem Kauf beginnt die Strom/BLUETOOTH-Anzeige schnell zu blinken, und der Lautsprecher wird automatisch durch einfaches Drücken der  (Strom)/  PAIRING-Taste auf den Pairing-Modus geschaltet. Gehen Sie zu Schritt **4** weiter.
- Wenn Sie den Lautsprecher einschalten, versucht dieser, eine BLUETOOTH-Verbindung mit dem letzten verbundenen BLUETOOTH-Gerät herzustellen. Wenn das Gerät in der Nähe ist und seine BLUETOOTH-Funktion eingeschaltet ist, wird die BLUETOOTH-Verbindung automatisch hergestellt und die Strom/BLUETOOTH-Anzeige leuchtet stetig. In diesem Fall schalten Sie die BLUETOOTH-Funktion aus oder das aktuell verbundene BLUETOOTH-Gerät aus.

3 Halten Sie die (Strom)/ PAIRING-Taste gedrückt, bis Sie Signaltöne hören und die Strom/BLUETOOTH-Anzeige schnell in Blau zu blinken beginnt.

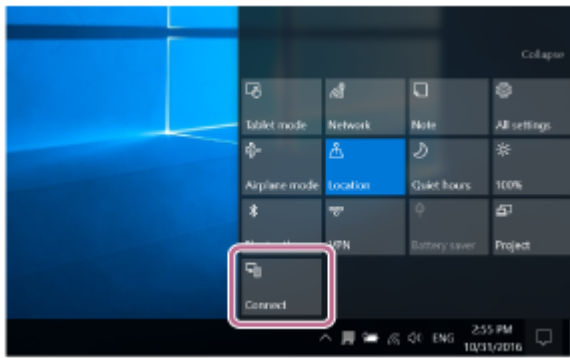
Der Lautsprecher schaltet auf Pairing-Modus.



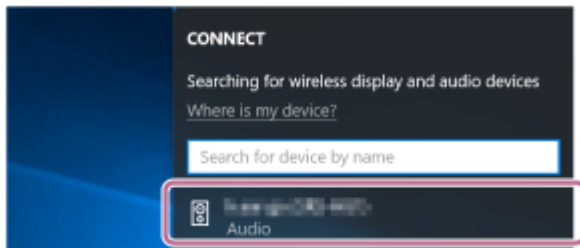
4 Suchen Sie den Lautsprecher auf dem Computer.

Durch Anschließen des Lautsprechers an den Computer über eine BLUETOOTH-Verbindung
Für Windows 10/Windows 8.1

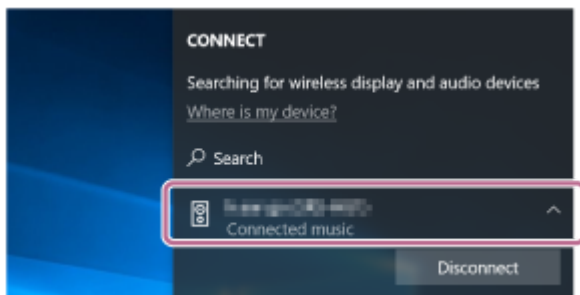
1. Wählen Sie [Connect] im Action Center unten rechts auf dem Bildschirm.



2. Wählen Sie [SRS-XB01].

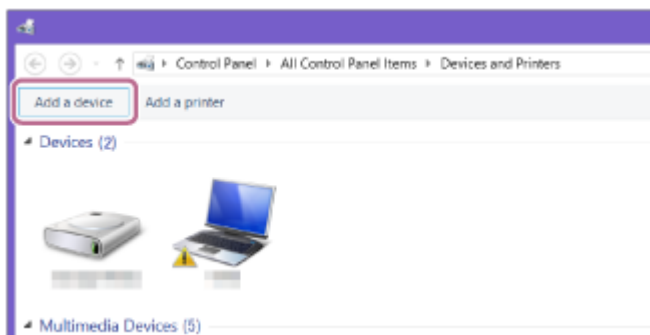


Falls [SRS-XB01] nicht auf dem Bildschirm erscheint, wiederholen Sie das Verfahren ab Schritt 3. Nach dem Pairing wird die BLUETOOTH-Verbindung automatisch hergestellt, und [Connected music] wird auf dem Bildschirm angezeigt. Gehen Sie zu Schritt 6 weiter.

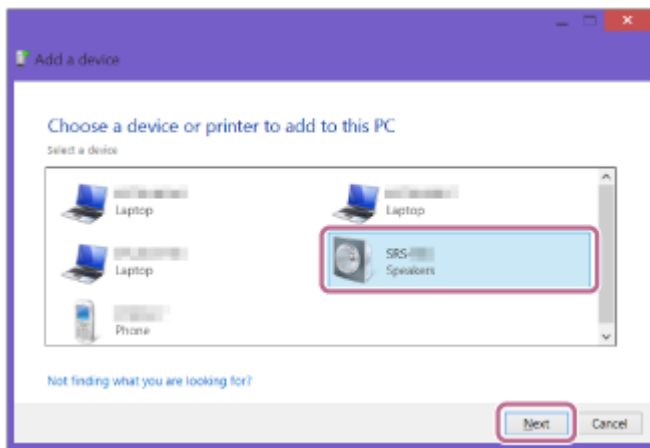


Für Windows 7

1. Klicken Sie auf [Add a device].



2. Wählen Sie [SRS-XB01] und klicken Sie auf [Next].

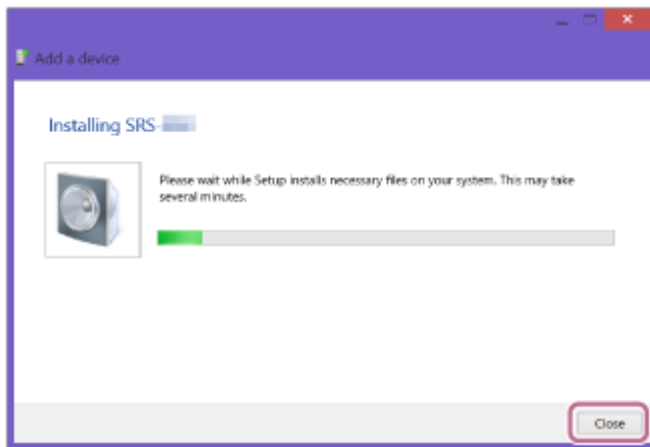


Wenn ein Passkey* erforderlich ist, geben Sie „0000“ ein.

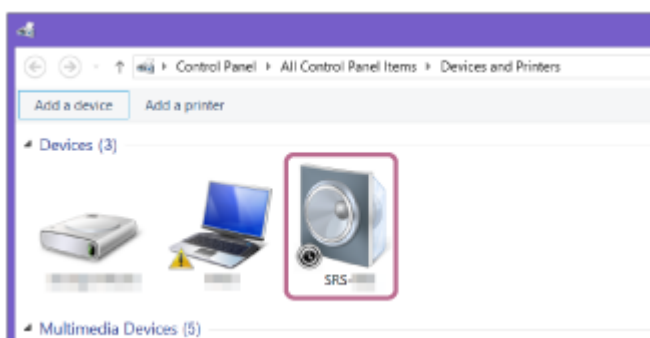
Wenn [SRS-XB01] nicht erscheint, wiederholen Sie das Verfahren ab Schritt 3.

* Der Passkey kann auch „Passcode“, „PIN-Code“, „PIN-Nummer“ oder „Passwort“ genannt werden.

3. Wenn der folgende Bildschirm angezeigt wird, klicken Sie auf [Close].
Der Computer beginnt mit der Installation des Treibers.



Die Markierung „Ⓢ“ erscheint unten links vom Symbol [SRS-XB01] während der Installation. Wenn die Markierung „Ⓢ“ verschwindet, ist die Treiberinstallation abgeschlossen. Gehen Sie zu Schritt 5 weiter.



Je nach dem Computer kann die Installation einige Zeit in Anspruch nehmen. Wenn die Installation zu lange dauert, kann die automatische Abschaltfunktion des Lautsprechers bewirken, dass er automatisch ausschaltet. Wenn dies passiert, schalten Sie den Lautsprecher erneut ein.

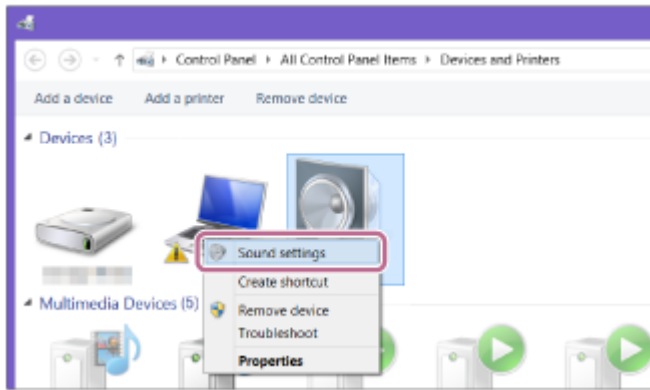
5 Registrieren Sie den Lautsprecher auf dem Computer.

Für Windows 10

Nach dem Pairing wird die BLUETOOTH-Verbindung automatisch hergestellt, und [Connected music] wird auf dem Bildschirm angezeigt. Gehen Sie zu Schritt 6 weiter.

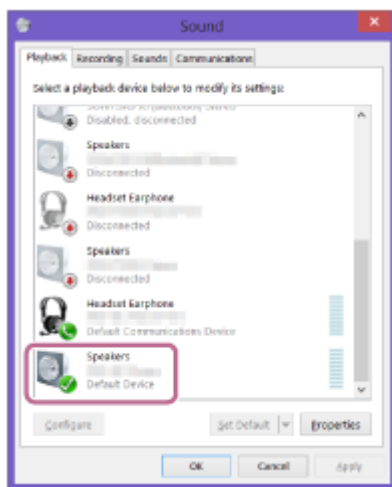
Für Windows 8.1

1. Klicken Sie mit der rechten Maustaste auf [SRS-XB01] in [Devices] und wählen Sie [Sound settings] aus dem erscheinenden Menü.

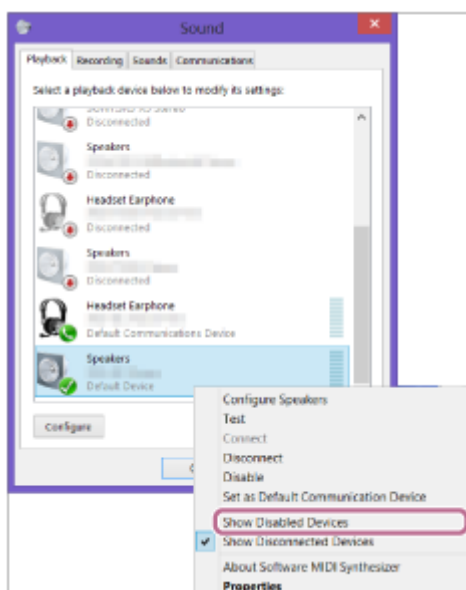


2. Bestätigen Sie [SRS-XB01 Stereo] im [Sound]-Bildschirm.

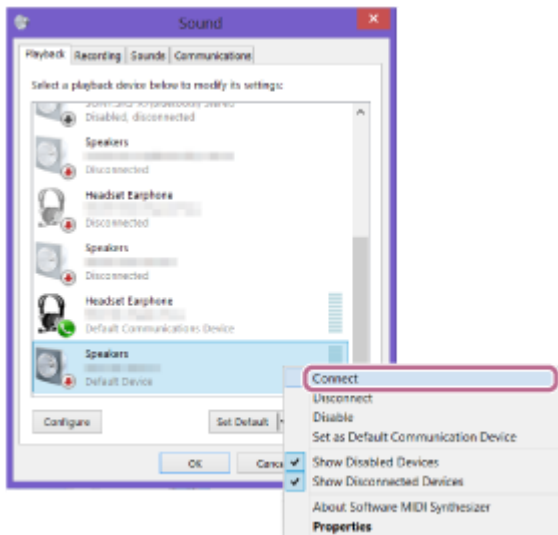
- Wenn ein Häkchen (grün) bei [SRS-XB01 Stereo] gesetzt ist, gehen Sie zu Schritt 6.



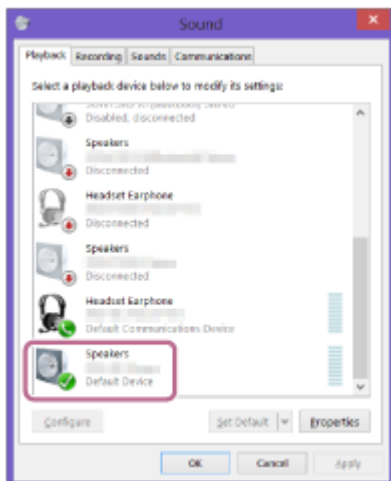
- Wenn kein Häkchen (grün) bei [SRS-XB01 Stereo] gesetzt ist, gehen Sie zum nächsten Schritt (Unterschritt 3).
- Wenn [SRS-XB01 Stereo] nicht erscheint, klicken Sie mit der rechten Maustaste auf den [Sound]-Bildschirm, und wählen Sie [Show Disabled Devices] aus dem erscheinenden Menü. Fahren Sie dann mit dem nächsten Schritt (Unterschritt 3) fort.



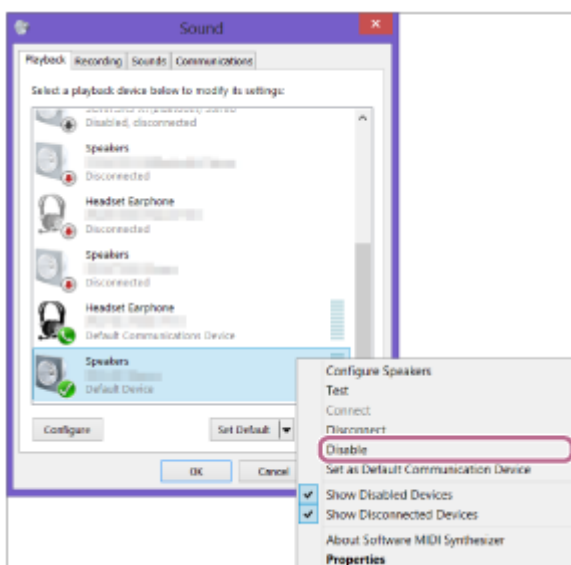
3. Klicken Sie mit der rechten Maustaste auf [SRS-XB01 Stereo] und wählen Sie [Connect] aus dem erscheinenden Menü.



Wenn der Lautsprecher angeschlossen ist, erscheint ein Häkchen bei [SRS-XB01 Stereo] im [Sound]-Bildschirm. Gehen Sie zu Schritt 6 weiter.



Wenn Sie nicht auf [Connect] für [SRS-XB01 Stereo] klicken können, wählen Sie [Disable] für das [Default Device], das momentan mit einem Häkchen (grün) markiert ist.

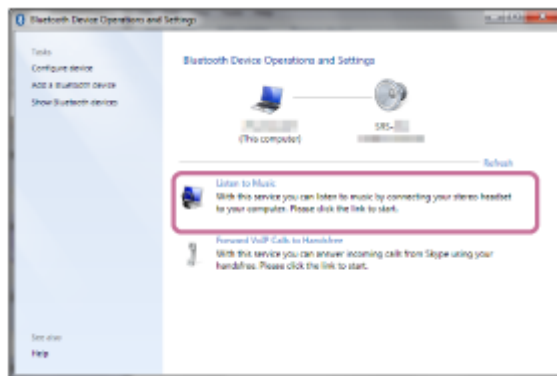


Für Windows 7

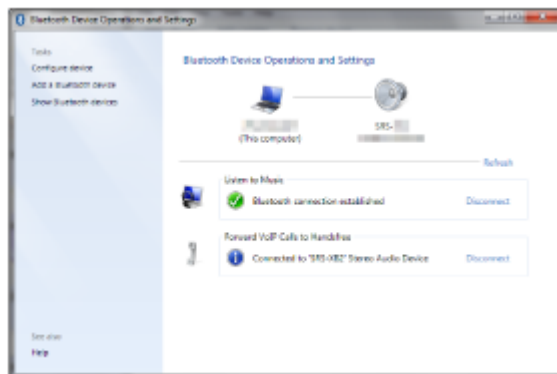
1. Doppelklicken Sie auf [SRS-XB01] in [Devices].



2. Klicken Sie auf [Listen to Music].

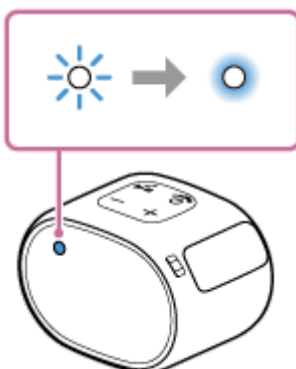


Wenn der Lautsprecher angeschlossen ist, erscheint ein Häkchen.



6 Prüfen Sie, ob die Strom/BLUETOOTH-Anzeige von blinkendem auf stetig leuchtenden Zustand umgewechselt hat.

Wenn der Lautsprecher mit dem Computer verbunden ist, bleibt die Strom/BLUETOOTH-Anzeige erleuchtet. Sie können auf Ihrem Computer gespeicherte Musik usw. wiedergeben.



Tipp

- Das oben erläuterte Verfahren dient nur als Richtlinie. Einzelheiten siehe mit dem Computer mitgelieferte Bedienungsanleitung.

Hinweis

- Der Pairing-Modus des Sprechers wird nach etwa 1 Minute aufgehoben, und die Strom/BLUETOOTH-Anzeige blinkt langsam. Jedoch wenn Pairing-Informationen nicht in dem Lautsprecher gespeichert sind, wie z. B. werkseitige Einstellungen, wird der Pairing-Modus nicht aufgehoben. Wenn der Pairing-Modus Beendigung des Vorgangs aufgehoben wird, wiederholen Sie ab Schritt ③.
- Sobald BLUETOOTH-Geräte gekoppelt sind, ist es nicht nötig, das Pairing erneut auszuführen, ausgenommen in den folgenden Fällen:
 - Pairing-Informationen wurden nach Reparatur usw. gelöscht.
 - Der Lautsprecher ist bereits mit 8 Geräten gekoppelt und ein weiteres Gerät soll gekoppelt werden.
Der Lautsprecher kann mit bis zu acht 8 Geräten gekoppelt werden. Wenn ein neues Gerät gekoppelt werden soll, nachdem bereits 8 Geräte gekoppelt wurden, wird das zuerst gekoppelte Gerät durch das neue ersetzt.
 - Die Pairing-Informationen mit dem Lautsprecher wurden von dem BLUETOOTH-Gerät gelöscht.
 - Der Lautsprecher wird initialisiert.
Alle Pairing-Informationen werden gelöscht. Wenn Sie den Lautsprecher initialisieren, kann er nicht in der Lage sein, die Verbindung mit Ihrem iPhone/iPod touch oder Computer herzustellen. In diesem Fall löschen Sie die Pairing-Informationen des Lautsprechers auf Ihrem iPhone/iPod touch oder Computer, und führen Sie dann den Pairing-Vorgang erneut aus.
- Der Lautsprecher kann mit mehreren Geräten gekoppelt werden, kann aber nur Musik von einem gekoppelten Gerät zur Zeit abspielen.
- Der Passkey des Lautsprechers ist „0000“. Wenn ein Passkey neben „0000“ auf dem BLUETOOTH-Gerät eingestellt ist, kann Pairing nicht mit dem Lautsprecher ausgeführt werden.
- Wenn ein Audiokabel an die AUDIO IN-Buchse des Lautsprechers angeschlossen wird, während der Lautsprecher und das BLUETOOTH-Gerät über BLUETOOTH-Verbindung gekoppelt sind, wird Klang von dem BLUETOOTH-Gerät nicht von dem Lautsprecher ausgegeben (die Freisprechfunktion ist verfügbar). Um Musik von dem BLUETOOTH-Gerät zu hören, trennen Sie das Audiokabel von der AUDIO IN-Buchse des Lautsprechers ab.

Verwandtes Thema

- [Hören von Musik von einem Gerät über BLUETOOTH-Verbindung](#)
- [Beenden der BLUETOOTH-Verbindung \(nach Verwendung\)](#)

Kabelloser Lautsprecher
SRS-XB01

Verbinden mit einem Computer über eine BLUETOOTH-Verbindung (Mac)


Pairing ist das Verfahren zum gegenseitigen Registrieren der Informationen von BLUETOOTH-Geräten, um sie drahtlos zu verbinden.

Es ist notwendig, ein Gerät mit dem Lautsprecher zu koppeln, um eine BLUETOOTH-Verbindung zum ersten Mal herzustellen. Führen Sie das gleiche Verfahren aus, um Pairing mit anderen Geräten auszuführen.

Unterstützte Betriebssysteme

macOS High Sierra (Version 10.13)

Führen Sie zuerst Folgendes aus.

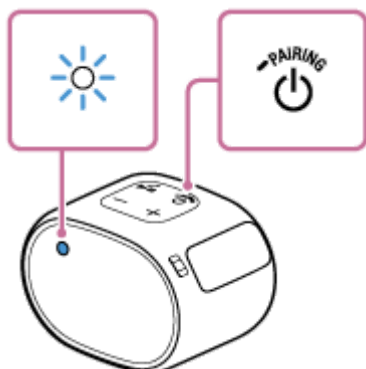
- Bestätigen Sie, dass die BLUETOOTH-Drahtlostechnologie auf Ihrem Computer installiert ist.
- Stellen Sie Ihren Computer innerhalb von 1 m vom Lautsprecher auf.
- Schließen Sie den Lautsprecher an eine Netzsteckdose über einen USB-Netzadapter (im Fachhandel erhältlich) an, oder schließen Sie ihn an einen gestarteten Computer an. Oder laden Sie den Akku ausreichend auf.
- Beziehen Sie sich auf die mit dem Computer mitgelieferte Bedienungsanleitung.
- Stoppen Sie die Wiedergabe auf dem Computer.
- Stellen Sie die Lautstärke am Computer und Lautsprecher niedriger ein, um plötzliche Lautstärkespitzen vom Lautsprecher zu vermeiden.
- Schalten Sie abhängig von Ihrem Computer den eingebauten BLUETOOTH-Adapter ein.
Wenn Sie nicht wissen, wie der BLUETOOTH-Adapter eingeschaltet wird oder ob Ihr Computer den eingebauten BLUETOOTH-Adapter hat, beziehen Sie sich auf die Bedienungsanleitung Ihres Computers.
- Schalten Sie den Lautsprecher Ihres Computers ein.
Wenn der Lautsprecher Ihres Computers auf  (Stumm) gestellt ist, wird kein Klang vom BLUETOOTH-Lautsprecher ausgegeben.



– Wenn der Lautsprecher Ihres Computers eingeschaltet ist:



1 Schalten Sie den Lautsprecher ein.

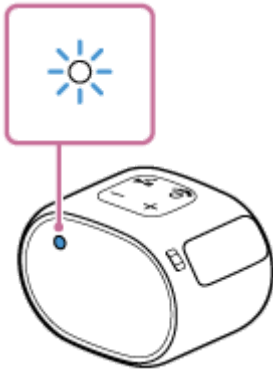
Die Strom/BLUETOOTH-Anzeige blinkt langsam in Blau.




- Beim ersten Einschalten des Lautsprechers nach dem Kauf beginnt die Strom/BLUETOOTH-Anzeige schnell zu blinken, und der Lautsprecher wird automatisch durch einfaches Drücken der  (Strom)/  PAIRING-Taste auf den Pairing-Modus geschaltet. Gehen Sie zu Schritt **3** weiter.
- Wenn Sie den Lautsprecher einschalten, versucht dieser, eine BLUETOOTH-Verbindung mit dem letzten verbundenen BLUETOOTH-Gerät herzustellen. Wenn das Gerät in der Nähe ist und seine BLUETOOTH-Funktion eingeschaltet ist, wird die BLUETOOTH-Verbindung automatisch hergestellt und die Strom/BLUETOOTH-Anzeige leuchtet stetig. In diesem Fall schalten Sie die BLUETOOTH-Funktion aus oder schalten das aktuell verbundene BLUETOOTH-Gerät aus.

2 Halten Sie die  (Strom)/  PAIRING-Taste gedrückt, bis Sie Signaltöne hören und die Strom/BLUETOOTH-Anzeige schnell in Blau zu blinken beginnt.

Der Lautsprecher schaltet auf Pairing-Modus.

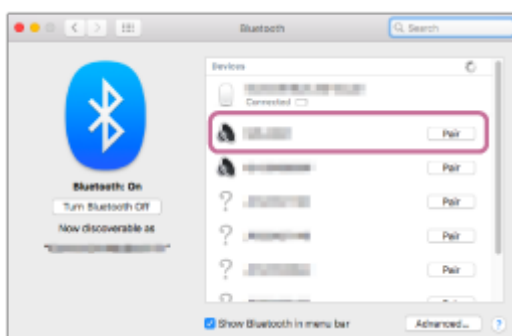


3 Suchen Sie den Lautsprecher auf dem Computer.

1. Wählen Sie [ (System Preferences)] - [Bluetooth] in der Taskleiste rechts unten auf dem Bildschirm.

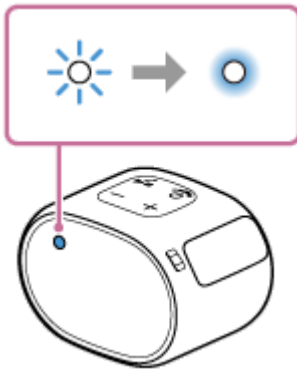


2. Wählen Sie [SRS-XB01] im Bluetooth-Bildschirm, und klicken Sie dann auf [Pair].



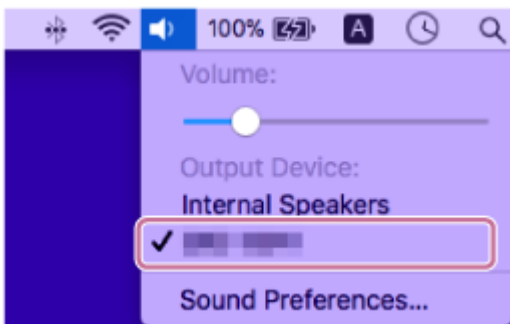
4 Prüfen Sie, ob die Strom/BLUETOOTH-Anzeige von blinkendem auf stetig leuchtenden Zustand umgewechselt hat.

Wenn der Lautsprecher mit dem Computer verbunden ist, bleibt die Strom/BLUETOOTH-Anzeige erleuchtet.



5 Klicken Sie auf das Lautsprecher-Symbol oben rechts auf dem Bildschirm und wählen Sie [SRS-XB01] unter [Output Device].

Sie können auf Ihrem Computer gespeicherte Musik usw. wiedergeben.



Tipp

- Das oben erläuterte Verfahren dient nur als Richtlinie. Einzelheiten siehe mit dem Computer mitgelieferte Bedienungsanleitung.

Hinweis

- Der Pairing-Modus des Sprechers wird nach etwa 1 Minute aufgehoben, und die Strom/BLUETOOTH-Anzeige blinkt langsam. Jedoch wenn Pairing-Informationen nicht in dem Lautsprecher gespeichert sind, wird z. B. werkseitige Einstellungen, wird der Pairing-Modus nicht aufgehoben. Wenn der Pairing-Modus Beendigung des Vorgangs aufgehoben wird, wiederholen Sie ab Schritt 2.
- Sobald BLUETOOTH-Geräte gekoppelt sind, ist es nicht nötig, das Pairing erneut auszuführen, ausgenommen in den folgenden Fällen:
 - Pairing-Informationen wurden nach Reparatur usw. gelöscht.
 - Der Lautsprecher ist bereits mit 8 Geräten gekoppelt und ein weiteres Gerät soll gekoppelt werden. Der Lautsprecher kann mit bis zu acht 8 Geräten gekoppelt werden. Wenn ein neues Gerät gekoppelt werden soll, nachdem bereits 8 Geräte gekoppelt wurden, wird das zuerst gekoppelte Gerät durch das neue ersetzt.
 - Die Pairing-Informationen mit dem Lautsprecher wurden von dem BLUETOOTH-Gerät gelöscht.
 - Der Lautsprecher wird initialisiert. Alle Pairing-Informationen werden gelöscht. Wenn Sie den Lautsprecher initialisieren, kann er nicht in der Lage sein, die Verbindung mit Ihrem iPhone/iPod touch oder Computer herzustellen. In diesem Fall löschen Sie die Pairing-Informationen des Lautsprechers auf Ihrem iPhone/iPod touch oder Computer, und führen Sie dann den Pairing-Vorgang erneut aus.

- Der Lautsprecher kann mit mehreren Geräten gekoppelt werden, kann aber nur Musik von einem gekoppelten Gerät zur Zeit abspielen.
- Der Passkey des Lautsprechers ist „0000“. Wenn ein Passkey neben „0000“ auf dem BLUETOOTH-Gerät eingestellt ist, kann Pairing nicht mit dem Lautsprecher ausgeführt werden.
- Wenn ein Audiokabel an die AUDIO IN-Buchse des Lautsprechers angeschlossen wird, während der Lautsprecher und das BLUETOOTH-Gerät über BLUETOOTH-Verbindung gekoppelt sind, wird Klang von dem BLUETOOTH-Gerät nicht von dem Lautsprecher ausgegeben (die Freisprechfunktion ist verfügbar). Um Musik von dem BLUETOOTH-Gerät zu hören, trennen Sie das Audiokabel von der AUDIO IN-Buchse des Lautsprechers ab.

Verwandtes Thema

- [Hören von Musik von einem Gerät über BLUETOOTH-Verbindung](#)
- [Beenden der BLUETOOTH-Verbindung \(nach Verwendung\)](#)

4-742-784-41(1) Copyright 2018 Sony Corporation

Kabelloser Lautsprecher
SRS-XB01

Hören von Musik von einem Gerät über BLUETOOTH-Verbindung

Sie können Musik von einem BLUETOOTH-Gerät genießen und es mit dem Lautsprecher über BLUETOOTH-Verbindung bedienen, wenn es die folgenden BLUETOOTH-Profile unterstützt.

A2DP (Advanced Audio Distribution Profile)

Ermöglicht es Ihnen, qualitativ hochwertige Audio-Inhalte drahtlos zu genießen.

AVRCP (Audio Video Remote Control Profile)

Ermöglicht es Ihnen, die Lautstärke anzupassen und Bedienung zum Abspielen, Pausieren oder Springen zum nächsten/aktuellen Track auszuführen.

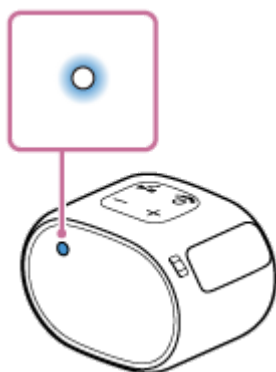
Die Bedienungen können je nach dem BLUETOOTH-Gerät unterschiedlich sein. Schlagen Sie dazu auch in der Bedienungsanleitung des BLUETOOTH-Geräts nach.

Hinweis

- Vergewissern Sie sich vorher, dass die Lautstärke auf dem BLUETOOTH-Gerät und Lautsprecher auf einen moderaten Pegel eingestellt ist, um plötzliche laute Tonausgabe vom Lautsprecher zu vermeiden.
Je nach dem BLUETOOTH-Gerät kann Anpassen der Lautstärke des Lautsprechers nicht immer auf dem BLUETOOTH-Gerät möglich sein, während die Wiedergabe auf dem Gerät gestoppt/pausiert ist.

1 Verbinden Sie den Lautsprecher mit dem BLUETOOTH-Gerät.

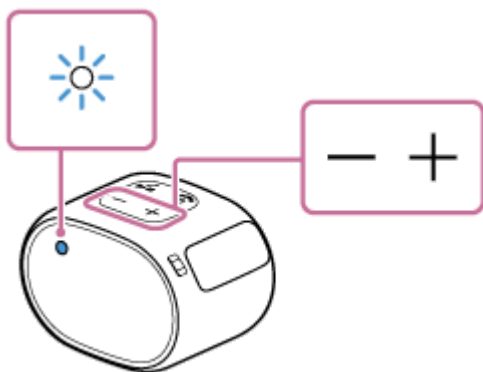
Die Strom/BLUETOOTH-Anzeige leuchtet in Blau auf, wenn die BLUETOOTH-Verbindung hergestellt ist.



2 Starten Sie die Wiedergabe auf dem BLUETOOTH-Gerät.

3 Passen Sie die Lautstärke durch Drücken der –/+ (Lautstärke)-Taste am Lautsprecher oder Bedienung am BLUETOOTH-Gerät an.

Wenn Sie die –/+ (Lautstärke)-Tasten am Lautsprecher drücken oder die Lautstärke am BLUETOOTH-Gerät anpassen, blinkt die Strom/BLUETOOTH-Anzeige einmal oder 3 Mal.



Während der Wiedergabe können Sie die Tasten auf dem Lautsprecher für folgende Vorgänge benutzen.

Pause

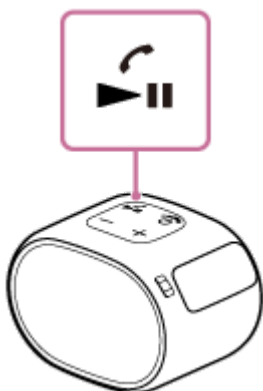
Drücken Sie die ►|| (Wiedergabe)/ ⏮ (Ruf)-Taste während der Wiedergabe, um auf Pause zu schalten. Drücken Sie die Taste erneut, um die Pause aufzuheben.

Springen zum Anfang des nächsten Tracks

Drücken Sie die ►|| (Wiedergabe)/ ⏮ (Ruf)-Taste zweimal schnell während der Wiedergabe.

Springen zum Anfang des laufenden Tracks

Drücken Sie die ►|| (Wiedergabe)/ ⏮ (Ruf)-Taste 3 mal schnell während der Wiedergabe.



Tipp

- Der eingebaute Akku kann geladen werden, wenn der Lautsprecher über ein USB-Netzteil (im Fachhandel erhältlich) an eine Netzsteckdose angeschlossen ist oder wenn er an einen gestarteten Computer angeschlossen ist, selbst wenn der Lautsprecher verwendet wird.
- Wenn Sie die Lautstärke auf maximalen (31) oder minimalen Pegel am Lautsprecher einstellen, blinkt die Strom/BLUETOOTH-Anzeige 3 Mal.

Hinweis

- Wenn die Kommunikationsbedingungen schlecht sind, kann das BLUETOOTH-Gerät falsch auf die Bedienungen am Lautsprecher reagieren.
- Wenn Sie ein tragbares Audiogerät usw. an die AUDIO IN-Buchse des Lautspeichers anschließen, während Sie Musik über BLUETOOTH-Verbindung hören, schaltet der Lautsprecher automatisch auf den AUDIO IN-Modus. In diesem Fall wird die Musik vom BLUETOOTH-Gerät nicht ausgegeben (wenn die BLUETOOTH-Verbindung aktiv ist, ist die Freisprechfunktion verfügbar). Um Musik von dem BLUETOOTH-Gerät erneut zu hören, trennen Sie das Audiokabel von der AUDIO IN-Buchse des Lautspeichers ab.
- Bei Verwendung an einem Ort mit hoher Temperatur kann die Lautstärke abnehmen, um den eingebauten Akku zu schützen.
- Wenn der eingebaute Akku schwach ist, sinkt die maximale Ausgangsleistung des Lautspeichers.

- Je nach dem BLUETOOTH-Gerät kann es erforderlich sein, die Lautstärkeeinstellung am angeschlossenen Gerät zu ändern.
- Rauschen oder Klängaussetzer können auftreten, je nach dem mit dem Lautsprecher verbundenen BLUETOOTH-Gerät, der Kommunikationsumgebung oder der Verwendungsumgebung.

Verwandtes Thema

- [Beenden der BLUETOOTH-Verbindung \(nach Verwendung\)](#)

4-742-784-41(1) Copyright 2018 Sony Corporation

Kabelloser Lautsprecher
SRS-XB01

Beenden der BLUETOOTH-Verbindung (nach Verwendung)

Wenn Sie die Musikwiedergabe mit dem BLUETOOTH-Gerät beenden wollen, führen Sie eine der folgenden Aktionen aus, um die BLUETOOTH-Verbindung zu beenden.

- Schalten Sie die BLUETOOTH-Funktion auf dem BLUETOOTH-Gerät aus. Einzelheiten siehe mit dem Gerät mitgelieferte Bedienungsanleitung.
- Schalten Sie das BLUETOOTH-Gerät aus.
- Schalten Sie den Lautsprecher aus.

Tip

- Wenn Sie die Musikwiedergabe beenden, kann die BLUETOOTH-Verbindung ebenfalls automatisch beendet werden, je nach dem BLUETOOTH-Gerät.

Verwandtes Thema

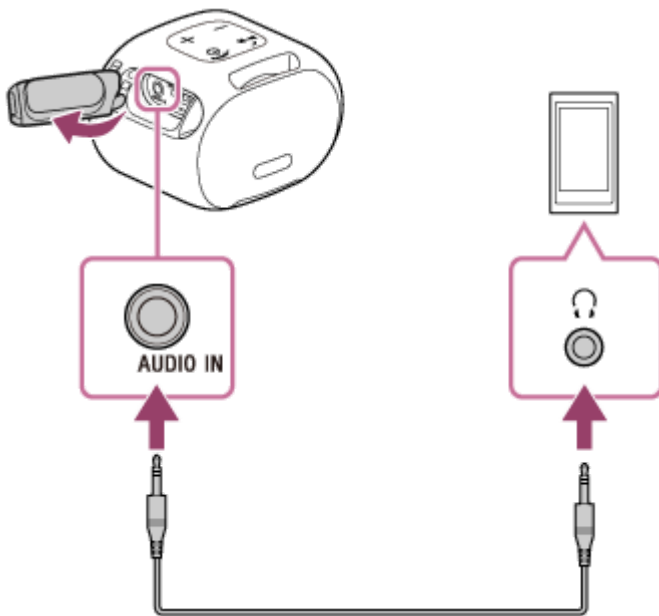
- [Ausschalten des Geräts](#)
- [Automatische Abschaltfunktion](#)

Hören von Musik von einem tragbaren Audiogerät usw.

Sie können den Lautsprecher als herkömmliches verkabeltes Lautsprechersystem verwenden, indem Sie ein tragbares Audiogerät usw. mit einem Audiokabel (im Fachhandel erhältlich) anschließen.

1 Verbinden Sie ein Gerät mit der AUDIO IN-Buchse über ein Audiokabel (im Fachhandel erhältlich).

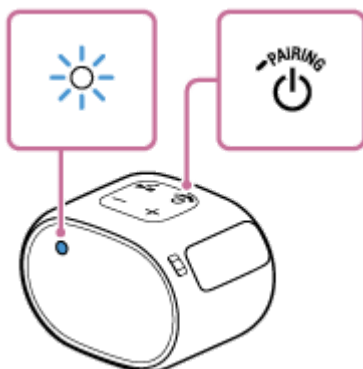
Verwenden Sie ein Audiokabel mit einem Stereo-Ministecker (kein Widerstand)* an beiden Enden zur Verbindung.



* Wenn Sie ein Audiokabel (mit Stereo-Ministeckern) mit signifikantem Widerstand verwenden, ist der Ton möglicherweise schwächer. Stellen Sie daher sicher, dass Sie ein Kabel (mit Stereo-Ministeckern) ohne Widerstand verwenden.

2 Schalten Sie den Lautsprecher ein.

Die Strom/BLUETOOTH-Anzeige blinkt langsam in Blau.

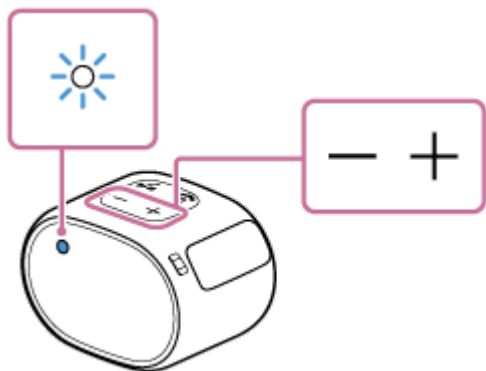


3 Schalten Sie ein und starten Sie die Wiedergabe an dem angeschlossenen Gerät.

4 Stellen Sie die Lautstärke am angeschlossenen Gerät auf einen moderaten Wert ein.

5 Betätigen Sie die -/+ (Lautstärke)-Tasten zum Anpassen der Lautstärke.

Jedes Mal, wenn Sie die –/+ (Lautstärke)-Tasten drücken, blinkt die Strom/BLUETOOTH-Anzeige einmal. Wenn Sie die Lautstärke auf maximalen (31) oder minimalen Pegel am Lautsprecher einstellen, blinkt die Strom/BLUETOOTH-Anzeige 3 Mal.



Tipp

- Wenn Sie den Klang nicht hören können, erhöhen Sie die Lautstärke am angeschlossenen Gerät.
- Wenn die BLUETOOTH-Verbindung zwischen dem Lautsprecher und einem Mobiltelefon (Smartphone/iPhone) über HFP/HSP aktiv ist, können Sie die Freisprechfunktion verwenden, während Sie Musik von einem tragbaren Audiogerät usw. hören, das an der AUDIO IN-Buchse des Lautsprechers angeschlossen ist.

Hinweis

- Wenn Sie ein Audiokabel an der AUDIO IN-Buchse anschließen, hat die Ausgabe von dem an die AUDIO IN-Buchse angeschlossenen Gerät Vorrang, und Sie hören nicht den Klang vom BLUETOOTH-Gerät. Die Strom/BLUETOOTH-Anzeige leuchtet oder blinkt in Blau, um den BLUETOOTH-Status anzuzeigen. Fehlen von Klang vom BLUETOOTH-Gerät weist nicht auf einen Fehler am Lautsprecher hin.
- Wenn Sie ein tragbares Audiogerät an die AUDIO IN-Buchse anschließen und Musik wiedergeben, können Sie die Tasten am Lautsprecher nicht für Vorgänge wie Pause, Springen zum Anfang des nächsten Tracks und Springen zum Anfang des aktuellen Tracks verwenden.
- Verwenden Sie die AUDIO IN-Buchse nicht an Orten, an denen Wasser spritzen könnte.

Verwandtes Thema

- [Automatische Abschaltfunktion](#)
- [Einen Anruf empfangen](#)

Kabelloser Lautsprecher
SRS-XB01

Einen Anruf empfangen

Sie können Freisprechanrufe mit einem BLUETOOTH-Mobiltelefon genießen, welches das BLUETOOTH-Profil HFP (Hands-free Profile) oder HSP (Headset Profile) über BLUETOOTH-Verbindung unterstützt.

- Wenn Ihr BLUETOOTH-Mobiltelefon sowohl HFP als auch HSP unterstützt, stellen Sie dies auf HFP.
- Die Bedienungen können je nach dem BLUETOOTH-Mobiltelefon unterschiedlich sein. Schlagen Sie dazu in der Bedienungsanleitung des Mobiltelefons nach.

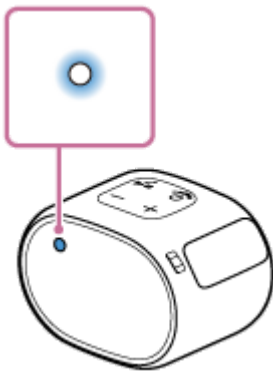
Hinweis zu Klingeltönen

Wenn ein Anruf empfangen wird, pausiert die Wiedergabe und ein Klingelton wird über den Lautsprecher gehört. Der Klingelton ist auf folgende Weise unterschiedlich, je nach Ihrem BLUETOOTH-Mobiltelefon.

- Auf dem Lautsprecher eingestellter Klingelton
- Auf dem BLUETOOTH-Mobiltelefon eingestellter Klingelton
- Auf dem BLUETOOTH-Mobiltelefon nur für eine BLUETOOTH-Verbindung eingestellter Klingelton

1 Verbinden Sie den Lautsprecher mit einem BLUETOOTH-Mobiltelefon.

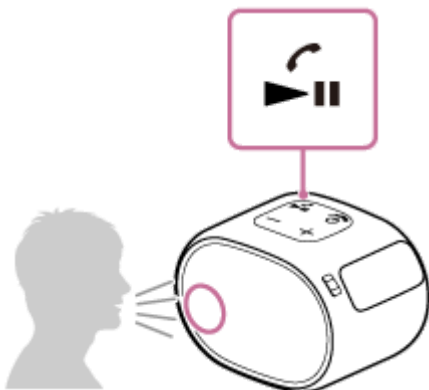
Die Strom/BLUETOOTH-Anzeige leuchtet in Blau auf, wenn die BLUETOOTH-Verbindung hergestellt ist.



2 Drücken Sie die ►|| (Wiedergabe)/ ◀ (Ruf)-Taste, wenn ein Ruf empfangen wird.

Sprechen Sie in das Mikrofon des Lautsprechers.

Wenn ein Anruf empfangen wird, pausiert die Wiedergabe und ein Klingelton wird vom Lautsprecher gehört.

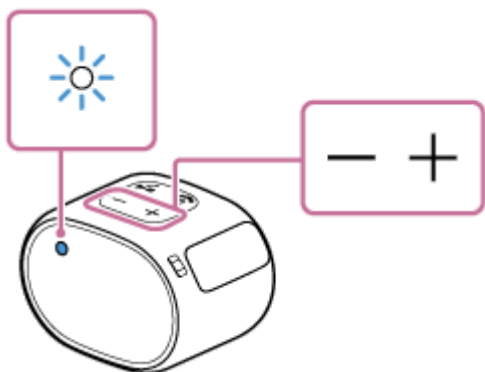


Wenn kein Klingelton über den Lautsprecher gehört wird, kann es sein, dass der Lautsprecher nicht mit einem BLUETOOTH-Mobiltelefon mit HFP oder HSP verbunden ist. Prüfen Sie den Verbindungsstatus am BLUETOOTH-Mobiltelefon.

3 Passen Sie die Lautstärke durch Drücken der –/+ (Lautstärke)-Taste am Lautsprecher oder Bedienung am BLUETOOTH-Mobiltelefon an.

Wenn Sie die –/+ (Lautstärke)-Tasten am Lautsprecher drücken oder die Lautstärke am BLUETOOTH-Mobiltelefon anpassen, blinkt die Strom/BLUETOOTH-Anzeige einmal.

Wenn Sie die Lautstärke auf maximalen (31) oder minimalen Pegel am Lautsprecher einstellen, blinkt die Strom/BLUETOOTH-Anzeige 3 Mal.



4 Zum Beenden eines Rufs drücken Sie die ►|| (Wiedergabe)/ ☎ (Rufen)-Taste.

Wenn Sie vor dem Anruf Musik hörten, wird die Wiedergabe fortgesetzt, wenn der Ruf endet. Wenn Sie einen Ruf durch Bedienen des BLUETOOTH-Mobiltelefons beenden, wird die Wiedergabe ebenfalls nach Beenden des Rufs fortgesetzt, falls Sie vor dem Ruf Musik gehört haben.

Tipp

- Manche BLUETOOTH-Mobiltelefone haben Mobilteil-Verwendungspriorität bei Empfang eines Anrufs. Bei einer HFP- oder HSP-Verbindung schalten Sie das Rufgerät auf den Lautsprecher um, indem Sie Ihr BLUETOOTH-Mobiltelefon bedienen.
- Wenn der Anrufer Ihre Stimme nicht oder kaum hören kann, sprechen Sie direkter in das Mikrofon des Lautsprechers.
- Die Lautstärke der Musikwiedergabe und des Anrufs wird unabhängig voneinander im Lautsprecher eingestellt.

Hinweis

- Je nach dem BLUETOOTH-Mobiltelefon kann die Wiedergabe nicht pausieren, wenn Sie einen Anruf empfangen.
- Verwenden Sie ein BLUETOOTH-Mobiltelefon mindestens 50 cm vom Lautsprecher entfernt. Rauschen kann auftreten, wenn der Lautsprecher und das BLUETOOTH-Mobiltelefon zu nahe aneinander sind.
- Falls ein Audiokabel an der AUDIO IN-Buchse des Lautsprechers angeschlossen ist, können Sie nicht Musik vom BLUETOOTH-Gerät hören. Wenn aber die BLUETOOTH-Verbindung aktiv ist, steht die Freisprechfunktion zur Verfügung.
- Je nach Modell Ihres Smartphones, des Betriebssystems oder der installierten Anwendungen werden einige Funktionen des Freisprech-Rufs möglicherweise nicht korrekt verwendet.

Verwandtes Thema

- [Pairing und Verbindung mit BLUETOOTH®-Geräten](#)
- [Beenden der BLUETOOTH-Verbindung \(nach Verwendung\)](#)
- [Einen Anruf tätigen](#)

Kabelloser Lautsprecher
SRS-XB01

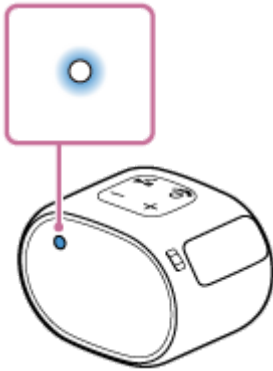
Einen Anruf tätigen

Sie können Freisprechanrufe mit einem BLUETOOTH-Mobiltelefon genießen, welches das BLUETOOTH-Profil HFP (Hands-free Profile) oder HSP (Headset Profile) über BLUETOOTH-Verbindung unterstützt.

- Wenn Ihr BLUETOOTH-Mobiltelefon sowohl HFP als auch HSP unterstützt, stellen Sie dies auf HFP.
- Die Bedienungen können je nach dem BLUETOOTH-Mobiltelefon unterschiedlich sein. Schlagen Sie dazu in der Bedienungsanleitung des Mobiltelefons nach.

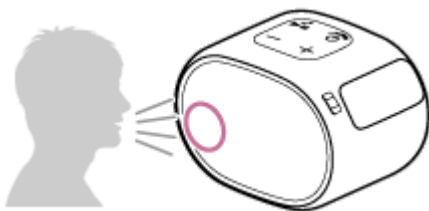
1 Verbinden Sie den Lautsprecher mit einem BLUETOOTH-Mobiltelefon.

Die Strom/BLUETOOTH-Anzeige leuchtet in Blau auf, wenn die BLUETOOTH-Verbindung hergestellt ist.



2 Bedienen Sie das BLUETOOTH-Mobiltelefon, um einen Anruf zu tätigen.

Wenn Sie einen Anruf tätigen, pausiert die Wiedergabe und der Ruftön wird vom Lautsprecher ausgegeben. Wenn der Receiver den Ruf entgegen nimmt, sprechen Sie in das Mikrofon des Lautsprechers.



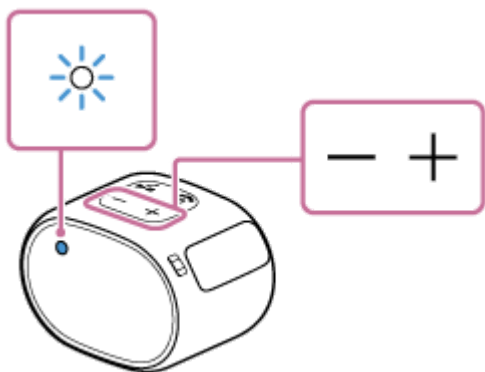
Wenn kein Ruftön über den Lautsprecher gehört wird

- Der Lautsprecher ist möglicherweise nicht mit einem BLUETOOTH-Mobiltelefon über HFP oder HSP verbunden. Prüfen Sie den Verbindungsstatus am BLUETOOTH-Mobiltelefon.
- Schalten Sie das Rufgerät auf den Lautsprecher um, indem Sie die ►|| (Wiedergabe)/ ☎ (Rufen)-Taste etwa 2 Sekunden lang gedrückt halten.

3 Passen Sie die Lautstärke durch Drücken der -/+ (Lautstärke)-Taste am Lautsprecher oder Bedienung am BLUETOOTH-Mobiltelefon an.

Wenn Sie die -/+ (Lautstärke)-Tasten am Lautsprecher drücken oder die Lautstärke am BLUETOOTH-Mobiltelefon anpassen, blinkt die Strom/BLUETOOTH-Anzeige einmal.

Wenn Sie die Lautstärke auf maximalen (31) oder minimalen Pegel am Lautsprecher einstellen, blinkt die Strom/BLUETOOTH-Anzeige 3 Mal.



4 Zum Beenden eines Rufs drücken Sie die ►|| (Wiedergabe)/ ☎ (Rufen)-Taste.

Wenn Sie vor dem Anruf Musik hörten, wird die Wiedergabe fortgesetzt, wenn der Ruf endet. Wenn Sie einen Ruf durch Bedienen des BLUETOOTH-Mobiltelefons beenden, wird die Wiedergabe ebenfalls nach Beenden des Rufs fortgesetzt, falls Sie vor dem Ruf Musik gehört haben.

Tipp

- Wenn der Anrufer Ihre Stimme nicht oder kaum hören kann, sprechen Sie direkter in das Mikrofon des Lautsprechers.
- Die Lautstärke der Musikwiedergabe und des Anrufs wird unabhängig voneinander im Lautsprecher eingestellt.

Hinweis

- Je nach dem BLUETOOTH-Mobiltelefon kann die Wiedergabe nicht pausieren, wenn Sie einen Anruf tätigen.
- Verwenden Sie ein BLUETOOTH-Mobiltelefon mindestens 50 cm vom Lautsprecher entfernt. Rauschen kann auftreten, wenn der Lautsprecher und das BLUETOOTH-Mobiltelefon zu nahe aneinander sind.
- Wenn ein Audiokabel an der AUDIO IN-Buchse des Lautsprechers angeschlossen ist, können Sie nicht Musik vom BLUETOOTH-Gerät hören. Wenn aber die BLUETOOTH-Verbindung aktiv ist, steht die Freisprechfunktion zur Verfügung.

Verwandtes Thema

- [Pairing und Verbindung mit BLUETOOTH®-Geräten](#)
- [Beenden der BLUETOOTH-Verbindung \(nach Verwendung\)](#)
- [Einen Anruf empfangen](#)

Hinweise zu den Anzeigen

Ladeanzeige (orangefarben)

Schaltet aus	Der Ladevorgang des Lautsprechers ist fertig.
Leuchtet auf	Der Lautsprecher wird geladen.
Blinkt langsam	Der Akku hat nur noch 10% seiner vollen Stärke und muss geladen werden.
Blinkt 3 Mal und schaltet aus	Wenn die Ladeanzeige 3 Mal blinkt und erlischt, wenn Sie den Lautsprecher einschalten, ist der Akku leer und muss geladen werden.

Hinweis

- Ein verwendeter Lautsprecher kann geladen werden, wenn er über ein USB-Netzteil (im Fachhandel erhältlich) an eine Steckdose angeschlossen oder mit einem gestarteten Computer verbunden ist. In diesem Fall kann das Aufladen des Akkus länger dauern, je nach den Verwendungsbedingungen. Deshalb wird empfohlen, den Lautsprecher beim Laden auszuschalten.
- Wenn Sie den Lautsprecher lange Zeit mit hoher Lautstärke verwenden, kann der Akku schwach werden, auch wenn der Lautsprecher über ein USB-Netzteil (im Fachhandel erhältlich) an eine Steckdose angeschlossen oder mit einem gestarteten Computer verbunden ist. Deshalb wird der Klang schwach. Dabei handelt es sich nicht um eine Fehlfunktion. Schalten Sie den Lautsprecher aus und laden Sie den Akku ausreichend auf.
- In sehr kalter oder heißer Umgebung stoppt der Ladevorgang zur Sicherheit. Wenn der Ladevorgang des Lautsprechers lange Zeit dauert, stoppt er ebenfalls. Zum Beheben dieser Probleme trennen Sie das Micro-USB-Kabel vom Lautsprecher ab und schließen es erneut innerhalb einer Betriebstemperatur zwischen 5 °C und 35 °C an.

Strom/BLUETOOTH-Anzeige (blau)

Leuchtet auf	Der Lautsprecher ist mit einem BLUETOOTH-Gerät verbunden.
Blinkt schnell (3 Mal pro Sekunde)	Der Lautsprecher schaltet auf den Pairing-Modus.
Blinkt langsam	Der Lautsprecher wartet auf ein BLUETOOTH-Gerät, mit dem die Verbindung hergestellt werden soll.
Blinkt einmal	Jedes Mal, wenn Sie die +/- (Lautstärke)-Taste drücken, blinkt die Anzeige einmal.
Blinkt 3 Mal	Wenn Sie die +/- (Lautstärke)-Taste betätigen und die Lautstärke auf den niedrigsten oder höchsten Pegel eingestellt ist, blinkt die Anzeige 3 Mal.

Verwandtes Thema

- [Teile und Bedienelemente](#)

Sicherheitsmaßnahmen

Aufstellung

- Stellen Sie das Gerät nicht in geneigter Position auf.
- Lassen Sie das Gerät nicht an einen Ort, der hohen Temperaturen ausgesetzt ist, wie z. B. direkter Sonneneinstrahlung, in der Nähe einer Wärmequelle oder unter Beleuchtungsrichtungen stehen.
- Verwenden oder lagern Sie das Gerät nicht in einem Fahrzeug.

Sonstiges

- Verwenden Sie das Gerät nicht in einer extrem kalten oder heißen Umgebung (Temperatur außerhalb des Bereichs von 5 °C – 35 °C). Wenn das Gerät außerhalb des oben genannten Bereichs verwendet wird oder verbleibt, kann das Gerät automatisch stoppen, um interne Schaltkreise zu schützen.
- Bei hohen Temperaturen stoppt der Ladevorgang unter Umständen oder die Lautstärke verringert sich, um den Akku zu schonen.
- Wenn Sie feststellen, dass die Ladeanzeige blinkt, laden Sie den Akku. Durch Aufladen des Akkus, wenn die Anzeige zu blinken beginnt, können Sie den Akku länger verwenden.
- Auch wenn Sie das Gerät längere Zeit nicht verwenden wollen, laden Sie die Batterie einmal alle 6 Monate auf volle Kapazität auf, um ihre Leistung zu bewahren.

Hinweise zum Aufladen

Lebensdauer des eingebauten Ni-MH-Akkus

- Wenn Sie feststellen, dass die Ladeanzeige blinkt, laden Sie den Akku. Durch Aufladen des Akkus, wenn die Anzeige zu blinken beginnt, können Sie den Akku länger verwenden.
- Auch wenn Sie den Lautsprecher längere Zeit nicht verwenden wollen, laden Sie den Akku einmal alle 6 Monate ausreichend auf, um seine Leistung zu bewahren.
- Wenn der Lautsprecher längere Zeit nicht benutzt wird, kann das Laden des eingebauten Akkus länger dauern.
- Die eingebaute Akku hat eine begrenzte Lebensdauer. Mit zunehmender Zeit und Anzahl der Benutzungen des Akkus nimmt die Kapazität des Akkus allmählich ab. Wenn die Zeitdauer, über die der Akku verwendet werden kann, deutlich kürzer erscheint, führen Sie ein Refresh des Akkus aus. Weitere Informationen zum Refresh des Akkus finden Sie unter [Die Lebensdauer des Akkus ist kurz](#).
Wenn die Lebensdauer des Akkus weiterhin nicht verbessert wird, kann es sein, dass der eingebaute Akku verbraucht ist. Wenden Sie sich an Ihren Sony-Händler.
- Die Lebensdauer des Akkus hängt von der Verwendung, der Umgebung und der Speichermethode ab.

Achtung

Wenn der Lautsprecher beim Laden des Akkus aus den folgenden Gründen ein Problem erkennt, erlischt die Ladeanzeige (orangefarben), auch wenn der Ladevorgang noch nicht abgeschlossen ist.

- Die Umgebungstemperatur überschreitet den Bereich von 5 °C – 35 °C.
- Es liegt ein Problem mit dem Akku vor.
- Wenn der Ladevorgang des Akkus lange Zeit fortgesetzt wird.

Hinweis

- Die Ladezeit variiert je nach den Verwendungsbedingungen des Akkus.
- Laden Sie den Lautsprecher bei einer Umgebungstemperatur zwischen 5 °C und 35 °C.
- Der Lautsprecher erwärmt sich beim Laden. Dabei handelt es sich nicht um eine Fehlfunktion.
- Vermeiden Sie schnellen Temperaturwechsel, direkte Sonneneinstrahlung, Nebel, Sand, Staub oder mechanische Stöße. Lassen Sie außerdem den Lautsprecher niemals in einem in der Sonne geparkten Fahrzeug liegen.
- Ein verwendeter Lautsprecher kann geladen werden, wenn er über ein USB-Netzteil (im Fachhandel erhältlich) an eine Steckdose angeschlossen oder mit einem gestarteten Computer verbunden ist. In diesem Fall kann das Aufladen des Akkus länger dauern, je nach den Verwendungsbedingungen. Deshalb wird empfohlen, den Lautsprecher beim Laden auszuschalten.
- In sehr kalter oder heißer Umgebung stoppt der Ladevorgang zur Sicherheit. Wenn der Ladevorgang des Lautsprechers lange Zeit dauert, stoppt er ebenfalls. Zum Beheben dieser Probleme trennen Sie das Micro-USB-Kabel vom Lautsprecher ab und schließen es erneut innerhalb einer Betriebstemperatur zwischen 5 °C und 35 °C an.

Verwandtes Thema

- [Die Lebensdauer des Akkus ist kurz](#)

Hinweise zur Wasserfestigkeit

Wasserfeste Eigenschaften des Geräts

Dieses Gerät verfügt über eine wasserfeste Spezifikation^{*1} ^{*2} entsprechend IPX5^{*3} wie in „Schutzarten gegen Eindringen von Wasser“ von IEC60529 „Schutzklasse gegen Eindringen (IP-Code)“ angegeben. Dieses Gerät ist aber nicht vollständig wasserfest. Lassen Sie das Gerät nicht in Wasser fallen oder verwenden Sie es absichtlich im Wasser.

Flüssigkeiten, gegen die das System wie angegeben wasserfest ist

Gilt für	Süßwasser, Leitungswasser
Gilt nicht für	Andere als die oben genannten Flüssigkeiten (Seifenwasser, Wasser mit Reinigungsmitteln oder Badezusätzen, Haarwaschmittel, Wasser aus heißen Quellen, Wasser aus einem Swimmingpool, Meerwasser usw.)

*1 Die Kappe muss sicher und fest verschlossen sein.

*2 Das mitgelieferte Zubehör und die Anschlüsse dieses Geräts (USB/AUDIO IN) sind weder wasserfest noch staubdicht.

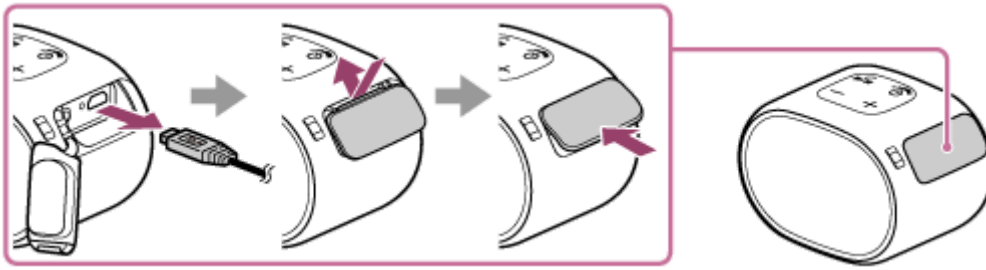
*3 IPX5 (Schutz bei Strahlwasser): Der Lautsprecher wurde getestet und funktionierte nach Einwirkung von direkten Wasserstrahlen unter Verwendung einer Düse mit einem Innendurchmesser von 6,3 mm aus jeder Richtung, in der etwa 12,5 L/min Wasser über einen Zeitraum von mehr als 3 Minuten aus einer Entfernung von etwa 3 Metern einwirkt.

Die wasserfeste Leistung des Geräts basiert auf unseren Messungen unter den hier beschriebenen Bedingungen. Beachten Sie, dass Funktionsstörungen, die auf eine unsachgemäße Handhabung durch den Kunden und ein daraus resultierendes Eindringen von Wasser zurückzuführen sind, nicht unter die Garantie fallen.

So vermeiden Sie ein Nachlassen der Wasserfestigkeit

Überprüfen Sie Folgendes und verwenden Sie das Gerät richtig.

- Achten Sie darauf, das Gerät nicht fallen zu lassen oder starken Erschütterungen auszusetzen. Verformung oder Beschädigung kann Verschlechterung der wasserfesten Leistung verursachen.
- Dieses Gerät ist nicht darauf ausgelegt, höherem Wasserdruck standzuhalten. Bei Verwendung des Geräts unter hohem Wasserdruck, beispielsweise in der Dusche, kann es zu einer Fehlfunktionen kommen.
- Gießen Sie kein heißes Wasser auf das Gerät oder blasen heiße Luft von einem Fön o.ä. direkt auf dem Gerät. Benutzen Sie außerdem niemals das Gerät an heißen Standorten wie in Saunen oder in der Nähe eines Ofens.
- Gehen Sie sorgfältig mit der Kappe um. Die Kappe hat entscheidenden Einfluss auf die Wasserfestigkeit. Achten Sie bei Verwendung des Geräts darauf, dass die Kappe vollständig geschlossen ist. Achten Sie beim Schließen der Kappe darauf, dass sich keine Fremdkörper darin befinden. Bei nicht vollständig geschlossener Kappe kann die Wasserfestigkeit nachlassen und in das Gerät eindringendes Wasser kann eine Fehlfunktion des Geräts verursachen.



4-742-784-41(1) Copyright 2018 Sony Corporation

Kabelloser Lautsprecher
SRS-XB01

Pflege des Lautsprechers

Sie können den Lautsprecher bequemer und für einen längeren Zeitraum verwenden, indem Sie das untenstehende Wartungsverfahren befolgen.

- Wenn die Oberfläche des Lautsprechers wie im Folgenden aufgelistet verschmutzt wird, waschen Sie den Lautsprecher umgehend mit klarem Wasser (Leitungswasser usw.) ab, um die Verschmutzung zu entfernen. Verschmutzungen auf der Oberfläche können zu Fehlfunktionen des Lautsprechers führen.
Beispiel:
 - Wenn Sie den Lautsprecher am Strand oder Pool usw. verwenden und Salz, Sand o. Ä. auf dem Lautsprecher haften bleiben.
 - Wenn sich Flecken von Fremdstoffen (Sonnenschutzmittel, Sonnenöl usw.) auf dem Lautsprecher befinden.
- Wenn der Lautsprecher nass wird, entfernen Sie zuerst das Wasser vom Lautsprecher und wischen Sie dann die Feuchtigkeit am Lautsprecher mit einem trockenen, weichen Tuch ab.
- Besonders in kalten Regionen kann das Belassen von Feuchtigkeit auf der Oberfläche dazu führen, dass der Lautsprecher einfriert und nicht funktioniert. Wischen Sie jegliche Feuchtigkeit nach der Verwendung des Lautsprechers ab.
- Die Klangqualität kann sich ändern, wenn Wasser in den Lautsprecherbereich eindringt. Dabei handelt es sich jedoch nicht um eine Fehlfunktion. Setzen Sie den Lautsprecher auf ein trockenes, weiches Tuch mit dem Lautsprecherteil nach untenweisend, um das im Inneren des Lautsprechers angesammelte Wasser ablaufen zu lassen. Lassen Sie ihn dann bei Raumtemperatur stehen und trocknen Sie den Lautsprecher, bis keine Feuchtigkeit verbleibt.

Hinweis

- Wenn die Oberfläche schmutzig wird, verwenden Sie kein Waschmittel, Terpentin, Alkohol usw., um den Lautsprecher zu reinigen.

Kabelloser Lautsprecher
SRS-XB01

Hinweise zu der BLUETOOTH-Drahtlostechnologie

Die BLUETOOTH-Drahtlostechnologie arbeitet in einem Bereich von etwa 10 m.

Maximale Kommunikationsreichweite

Der maximale Kommunikationsbereich kann unter den folgenden Bedingungen kürzer sein.

- Es gibt ein Hindernis wie eine Person, Metall oder einen Wand zwischen dem Lautsprecher und dem BLUETOOTH-Gerät.
- Ein WLAN-Gerät wird in der Nähe des Lautsprechers verwendet.
- Ein Mikrowellenherd wird in der Nähe des Lautsprechers verwendet.
- Ein Gerät, das elektromagnetische Strahlung erzeugt, wird in der Nähe des Lautsprechers verwendet.

Interferenz von anderen Geräten

Da BLUETOOTH-Geräte und WLAN (IEEE802.11b/g) dieselbe Frequenz verwenden, können Mikrowellenstörungen auftreten und zu einer Verschlechterung der Kommunikationsgeschwindigkeit, zu Rauschen oder Verbindungsfehlern führen, wenn der Lautsprecher in der Nähe eines WLAN-Geräts verwendet wird. In diesem Fall ersetzen verfahren Sie wie folgt.

- Verwenden Sie den Lautsprecher mindestens 10 m vom WLAN-Gerät entfernt.
- Wenn der Lautsprecher innerhalb von 10 m von einem WLAN-Gerät verwendet wird, schalten Sie das WLAN-Gerät aus.

Interferenz mit anderen Geräten

Mikrowellen, die von einem BLUETOOTH-Gerät ausgegeben werden, können die Funktion von elektronischen medizinischen Geräten beeinträchtigen. Schalten Sie den Lautsprecher und andere BLUETOOTH-Geräte an den folgenden Orten aus, da sie Unfälle verursachen können.

- An Orten mit entflammaren Gasen, in Krankenhäusern, Zügen, Flugzeugen oder Tankstellen
- In der Nähe automatischer Türen oder einer Feualarmerinrichtung

Hinweis

- Um die BLUETOOTH-Funktion nutzen zu können, benötigt das anzuschließende BLUETOOTH-Gerät das gleiche Profil wie der Lautsprecher. Beachten Sie auch, dass Geräte, selbst wenn das gleiche Profil vorhanden ist, abhängig von ihren Spezifikationen in der Funktion variieren können.
- Aufgrund der Eigenschaften der BLUETOOTH-Drahtlostechnologie ist der Klang vom Lautsprecher leicht gegenüber dem Klang vom BLUETOOTH-Gerät beim Telefonieren oder Musikhören verzögert.
- Der Lautsprecher unterstützt Sicherheitsfunktionen, welche mit dem BLUETOOTH-Standard übereinstimmen, um eine sichere Verbindung bei Verwendung der BLUETOOTH-Drahtlostechnologie zu gewährleisten, aber die Sicherheit kann je nach der Einstellung möglicherweise nicht ausreichen. Seien Sie bei der Kommunikation mit BLUETOOTH-Drahtlostechnologie vorsichtig.
- Wir übernehmen keine Verantwortung für die Leckage von Informationen während der BLUETOOTH-Kommunikation.
- Ein Gerät mit der BLUETOOTH-Funktion muss dem BLUETOOTH-Standard wie von Bluetooth SIG, Inc. festgelegt entsprechen und authentifiziert sein. Auch wenn das angeschlossene Gerät dem oben erwähnten BLUETOOTH-Standard entspricht, können einige Geräte möglicherweise nicht verbunden werden oder ordnungsgemäß funktionieren, je nach den Merkmalen oder Spezifikationen des Geräts.
- Rauschen oder Klangaussetzer können auftreten, je nach dem mit dem Lautsprecher verbundenen BLUETOOTH-Gerät, der Kommunikationsumgebung oder der Verwendungsumgebung.

- Ein Gerät mit einem eingebauten Radio oder Tuner kann nicht mit dem Lautsprecher über BLUETOOTH verbunden werden, da Rauschen in Sendungen auftreten kann.
- Stellen Sie den Lautsprecher weiter von einem Fernsehgerät, Radio oder Tuner usw. auf, da Rauschen in Sendungen auftreten kann.

4-742-784-41(1) Copyright 2018 Sony Corporation

Kabelloser Lautsprecher
SRS-XB01

Markenzeichen

- Die BLUETOOTH®-Wortmarke und Logos sind eingetragene Marken der Bluetooth SIG, Inc. und die Verwendung dieser Marken ist ein Unternehmen von Sony Corporation erfolgt unter Lizenz.
- iPhone und iPod touch sind in den USA und in anderen Ländern eingetragene Markenzeichen von Apple Inc.
- Mac und macOS sind in den USA und in anderen Ländern eingetragene Markenzeichen von Apple Inc.
- Microsoft und Windows sind eingetragene Markenzeichen oder Markenzeichen der Microsoft Corporation in den USA und/oder anderen Ländern.
- Andere Markenzeichen und Produktnamen sind Eigentum der jeweiligen Rechteinhaber.
- In den Anleitungen sind die Markenzeichen nicht mit den Zeichen ™ und ® gekennzeichnet.

Kabelloser Lautsprecher
SRS-XB01

Hinweise zur Software

Hinweise zur Lizenz

Dieser Lautsprecher enthält Software, deren Verwendung durch Sony einem Lizenzvertrag mit dem Urheberrechteinhaber unterliegt. Wir sind durch den Urheberrechteinhaber der Software verpflichtet, unseren Kunden die Inhalte des Vertrags offenzulegen.

Bitte lesen Sie in der unten angegebenen URL Informationen zum Inhalt der Lizenz nach.

<http://rd1.sony.net/help/speaker/sl/18e/>

Kabelloser Lautsprecher
SRS-XB01

Was kann ich tun, um ein Problem zu lösen?

Wenn der Lautsprecher nicht wie erwartet funktioniert, versuchen Sie die folgenden Schritte zur Behebung des Problems.

- Finden Sie die Symptome der vorliegenden Situation in dieser Hilfe und probieren Sie die angegebenen Abhilfemaßnahmen.
- Laden Sie den Lautsprecher.
Möglicherweise können Sie einige Probleme durch Aufladen des Akkus lösen.
- Drücken Sie die RESET-Taste des Lautsprechers.
Weitere Informationen finden Sie unter [Verwendung der RESET-Taste](#).
- Initialisieren Sie den Lautsprecher.
Dieser Vorgang setzt die Einstellungen wie Lautstärke usw. auf die werkseitigen Standardeinstellungen zurück und löscht alle Pairing-Informationen.
Weitere Informationen finden Sie unter [Initialisieren des Lautsprechers](#).
- Suchen Sie Informationen zum Thema auf der Kunden-Support-Website.
- Besuchen Sie die folgenden Support-Homepages, um Support-Informationen über Ihren Lautsprecher zu erhalten:
 - Für Kunden in den USA:
<http://esupport.sony.com/US>
 - Für Kunden in Kanada:
<http://esupport.sony.com/CA/>
 - Für Kunden in europäischen Ländern:
<http://www.sony.eu/support>
 - Für Kunden in Lateinamerika:
<http://www.sony-latin.com/>
 - Für Kunden in anderen Ländern/Regionen:
<http://www.sony-asia.com/section/support>

Wenn die obigen Maßnahmen nicht helfen, wenden Sie sich an Ihren Sony-Händler.

Verwandtes Thema

- [Verwendung der RESET-Taste](#)
- [Initialisieren des Lautsprechers](#)

Kabelloser Lautsprecher
SRS-XB01

Aufladen des Lautsprechers unmöglich

- Wenn Sie einen USB-Netzadapter (im Fachhandel erhältlich) verwenden, stellen Sie sicher, dass das Micro-USB-Kabel fest an den Lautsprecher und das USB-Netzteil angeschlossen ist. Darüber hinaus stellen Sie sicher, dass das USB-Netzteil fest an eine Netzsteckdose angeschlossen ist.
 - Der Lautsprecher unterstützt einen USB-Netzadapter (im Fachhandel erhältlich) mit einem Ausgangsstrom von 500 mA oder mehr. Die Verwendung eines mitgelieferten Micro-USB-Kabels oder eines dem USB-Standard entsprechenden Micro-USB-Kabel wird jedoch empfohlen. Aufladen von dem anderen Gerät ist nicht garantiert.
 - Sie können auch den Akku aufladen, indem Sie ihn über ein Micro-USB-Kabel an einen gestarteten Computer anschließen. Richtige Funktion mit allen Computern kann aber nicht garantiert werden. Betrieb mit einem selbstgebaute Computer ist außerdem nicht durch die Garantie abgedeckt.
-

Verwandtes Thema

- [Laden des Lautsprechers](#)
- [Hinweise zu den Anzeigen](#)

Die Lebensdauer des Akkus ist kurz

- Aufgrund der Eigenschaften des Akkus kann das wiederholte Laden die Lebensdauer des Akkus verkürzen. Wenn Sie den Eindruck haben, dass die Lebensdauer des Akkus nach dem vollständigen Laden extrem kurz geworden ist, versuchen Sie Folgendes.

Um den eingebauten Akku vollständig zu entleeren, verwenden Sie den Lautsprecher, bis er sich automatisch ausschaltet, auch wenn die Ladeanzeige blinkt. Wenn der Akku vollständig geleert wurde, laden Sie ihn sofort auf seine maximale Kapazität auf (Refresh des eingebauten Akkus). Der eingebaute Akku wird aufgefrischt, und die Akkulebensdauer kann sich verbessern.

Wenn die Lebensdauer des Akkus weiterhin nicht verbessert wird, kann es sein, dass der eingebaute Akku verbraucht ist. Wenden Sie sich an Ihren Sony-Händler.

Kabelloser Lautsprecher
SRS-XB01

Unfähig, den Lautsprecher einzuschalten, oder der Lautsprecher schaltet sich plötzlich aus

- Der Akku kann leer oder fast verbraucht sein. Laden Sie den Lautsprecher durch Anschließen an eine Netzsteckdose über einen USB-Netzadapter (im Fachhandel erhältlich), oder an einen gestarteten Computer auf.
 - Die automatische Abschaltfunktion kann aktiviert worden sein. Nach etwa 15 Minuten unter bestimmten Umständen, beispielsweise wenn die Lautstärke des Audio-Eingangs niedrig ist, schaltet sich das Gerät automatisch aus. Erhöhen Sie die Lautstärke des angeschlossenen Geräts zur Verwendung.
-

Verwandtes Thema

- [Laden des Lautsprechers](#)
- [Automatische Abschaltfunktion](#)

Kein Klang/Verzerrter Klang/Brummen oder Rauschen in der Lautsprecherausgabe/Keine Sprache von Anrufern

- Vergewissern Sie sich, dass sowohl der Lautsprecher als auch das verbundene Gerät eingeschaltet sind.
- Stellen Sie die Lautstärke des Lautsprechers und des verbundenen Geräts höher ein.
- Prüfen Sie, ob das verbundene Gerät wiedergibt.
- Stellen Sie sicher, dass das Audiokabel von der AUDIO IN-Buchse während der Wiedergabe im BLUETOOTH-Modus abgetrennt ist.
- Stellen Sie sicher, dass das Audiokabel fest in die AUDIO IN-Buchse während der Wiedergabe im AUDIO IN-Modus eingesteckt ist.
- Wenn Sie einen Computer an den Lautsprecher anschließen, stellen Sie sicher, dass die Audio-Ausabeeinstellung am Computer auf ein BLUETOOTH-Gerät eingestellt ist.
- Überprüfen Sie, ob der Lautsprecher die BLUETOOTH-Verbindung mit dem BLUETOOTH-Gerät hergestellt hat.
- Koppeln Sie den Lautsprecher und das BLUETOOTH-Gerät erneut.
- Wenn das angeschlossene Gerät eine Equalizer-Funktion hat, schalten Sie diese aus.
- Halten Sie den Lautsprecher von einem Mikrowellenherd, Wi-Fi usw. fern.
- Bringen Sie den Lautsprecher und das BLUETOOTH-Gerät näher aneinander. Entfernen Sie jegliche Hindernisse zwischen dem Lautsprecher und dem BLUETOOTH-Gerät.
- Wenn der Lautsprecher über eine BLUETOOTH-Verbindung mit einem Gerät mit eingebautem Radio oder Tuner verbunden ist, kann Rauschen in Sendungen auftreten.
- Stellen Sie den Lautsprecher weiter von einem Fernsehgerät, Radio oder Tuner usw. auf, da Rauschen in Sendungen auftreten kann.
- Wählen Sie beim Musikhören eine A2DP BLUETOOTH-Verbindung durch Betrieb des BLUETOOTH-Geräts.
- Beim Empfangen/Tätigen von Anrufen wählen Sie eine HFP- oder HSP BLUETOOTH-Verbindung durch Betreiben des BLUETOOTH-Geräts.
- Beim Empfangen/Tätigen von Anrufen prüfen Sie, ob die Ausgabe vom BLUETOOTH-Gerät auf den Lautsprecher eingestellt ist.

Verwandtes Thema


- [Pairing und Verbindung mit BLUETOOTH®-Geräten](#)
- [Hören von Musik von einem Gerät über BLUETOOTH-Verbindung](#)
- [Hinweise zu den Anzeigen](#)
- [Einen Anruf empfangen](#)
- [Einen Anruf tätigen](#)

Kabelloser Lautsprecher
SRS-XB01

Der Klang wird bei der Verwendung leise

- Der Klang kann in den folgenden Fällen leise werden. Dabei handelt es sich nicht um eine Fehlfunktion.
 - Wenn der Akku schwach wird und die Ladeanzeige langsam blinkt, während die Lautsprecher nur über den Akku mit Strom versorgt wird.
 - Wenn der Akku als Ergebnis der Verwendung des Lautsprechers mit hoher Lautstärke über eine lange Zeit schwach wird, selbst wenn der Lautsprecher über einen USB-Netzadapter (im Handel erhältlich) an eine Netzsteckdose angeschlossen ist oder an einem gestarteten Computer angeschlossen ist.
- Wenn der Klang bei der Verwendung leise wird, verfahren Sie wie folgt.
 1. Schalten Sie den Lautsprecher aus.
 2. Laden Sie den Akku ausreichend auf.

Unfähig, den Lautsprecher mit einem BLUETOOTH-Gerät zu koppeln

- Platzieren Sie die Lautsprecher und das BLUETOOTH-Gerät innerhalb von 1 m voneinander.
- Wenn die Strom/BLUETOOTH-Anzeige nicht schnell in Blau blinkt, halten Sie die  (Strom)/  PAIRING-Taste gedrückt, bis Sie Signaltöne hören und die Strom/BLUETOOTH-Anzeige schnell in Blau zu blinken beginnt.
- Sobald der Lautsprecher initialisiert ist, kann ein iPhone/iPod touch nicht in der Lage sein, mit dem Lautsprecher verbunden zu werden. Löschen Sie in diesem Fall die Pairing-Informationen auf dem iPhone/iPod touch und führen Sie das Pairing erneut aus.
- Überprüfen Sie, ob das BLUETOOTH-Gerät eingeschaltet ist und die BLUETOOTH-Funktion auf dem Gerät aktiviert ist.
- Wenn der Lautsprecher nicht am BLUETOOTH-Gerät angezeigt wird, schalten Sie das Gerät aus und dann wieder ein. Dadurch können die Symptome verbessert werden.

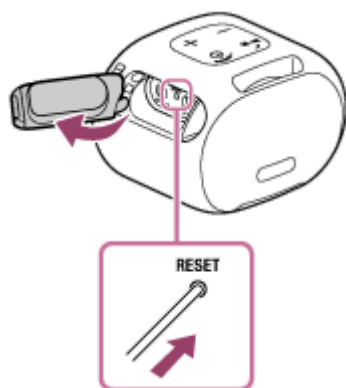
Verwandtes Thema

- [Pairing und Verbindung mit BLUETOOTH®-Geräten](#)
- [Hinweise zu den Anzeigen](#)

Kabelloser Lautsprecher
SRS-XB01

Verwendung der RESET-Taste

Wenn der Lautsprecher nicht eingeschaltet werden kann oder nicht betrieben werden kann, obwohl er eingeschaltet ist, öffnen Sie die Kappe auf der rechten Seite und drücken Sie die RESET-Taste mit einem Stift oder einem anderen spitzen Gegenstand. Der Lautsprecher wird zurückgesetzt und schaltet aus.



Nach dem Drücken der RESET-Taste schalten Sie den Lautsprecher ein. Wenn er nicht einschaltet, wenden Sie sich an Ihren Sony-Händler.

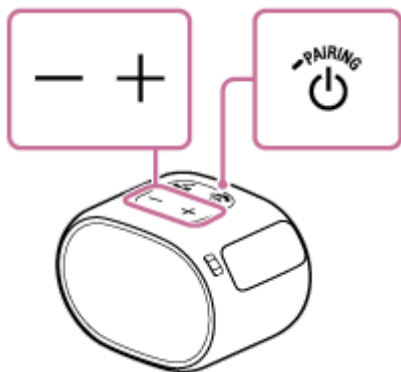
Hinweis

- Der Lautsprecher kann nicht zurückgesetzt werden, während das Gerät ausgeschaltet ist.
- Pairing-Informationen werden nicht durch Drücken der RESET-Taste gelöscht. Dies unterscheidet sich von der Lautsprecher-Initialisierung.
- Nach dem Zurücksetzen des Lautsprechers können die Einstellungen für Lautstärke und Funktion anders sein.

Kabelloser Lautsprecher
SRS-XB01

Initialisieren des Lautsprechers

Halten Sie bei eingeschaltetem Lautsprecher die $-/+$ (Lautstärke)-Tasten und die ⏻ (Strom)/ PAIRING -Taste gleichzeitig für länger als 5 Sekunden gedrückt, bis der Lautsprecher ausschaltet.



Der Lautsprecher wird initialisiert. Einstellungen wie Lautstärke usw. werden auf die werkseitigen Standardeinstellungen zurück gesetzt, und alle Pairing-Informationen werden gelöscht.