

Сымсыз динамик
SRS-XB01



Төменде динамикті қолдану жолы түсіндірілген. Навигация панелінен тақырыпты таңдаңыз.

Жұмысқа кірісу

[Бөлшектері мен басқару элементтері](#)

Қамтылған элементтер

- [Динамикке бауды бекіту.](#)

Қуат көзі/зарядтау

- [Динамикті зарядтау.](#)

- [Қуатты қосу.](#)

- [Қуатты өшіру.](#)

- [Қуатты автоматты түрде өшіру функциясы](#)

Байланыстар орнату

BLUETOOTH

- [BLUETOOTH® құрылғыларымен жұптастыру және оларға жалғау.](#)

[BLUETOOTH байланысы арқылы компьютерге жалғау_\(Windows\)](#)

[BLUETOOTH байланысы арқылы компьютерге жалғау_\(Mac\)](#)

Музыка тыңдау

BLUETOOTH құрылғысы

[Құрылғыдағы музыканы BLUETOOTH байланысы арқылы тыңдау.](#)

[BLUETOOTH байланысын ажырату_\(пайдаланғаннан кейін\)](#)

[Тасымалы аудио құрылғыдағы, т.б. музыканы тыңдау.](#)

Телефон қоңыраулары

[Қоңырау қабылдау.](#)

[Қоңырау шалу.](#)

Ақпарат

[Индикаторлар туралы мәлімет](#)

Пайдалануға қатысты ескертпелер

[Сақтық шаралары](#)

[Зарядтауға қатысты ескертулер](#)

[Су өткізбеушілік мүмкіндігі туралы ескертулер](#)

[Динамикке күтім жасау әдісі](#)

[BLUETOOTH сымсыз технологиясы туралы мәлімет](#)

[Сауда белгілері](#)

[Бағдарлама бойынша ескертпелер](#)

Ақауды жою

[Мәселені шешу үшін қандай әрекеттерді қолдануға болады?](#)

Қуатпен қамтамасыз ету

[Динамикті зарядтау мүмкін емес](#)

[Кірістірілген батареяның пайдалану мерзімі қысқа](#)

[Динамикті қосу мүмкін емес немесе динамик кенет өшіп қалады](#)

Дыбыс

[Дыбыс жоқ/дыбыс бұрмаланады/динамиктен быжылдаған дыбыс не шу естіледі/қоңырау шалушылардың дауысы естілмейді](#)

[Пайдаланып отырған кезде дыбыс деңгейі төмендеп кетеді](#)

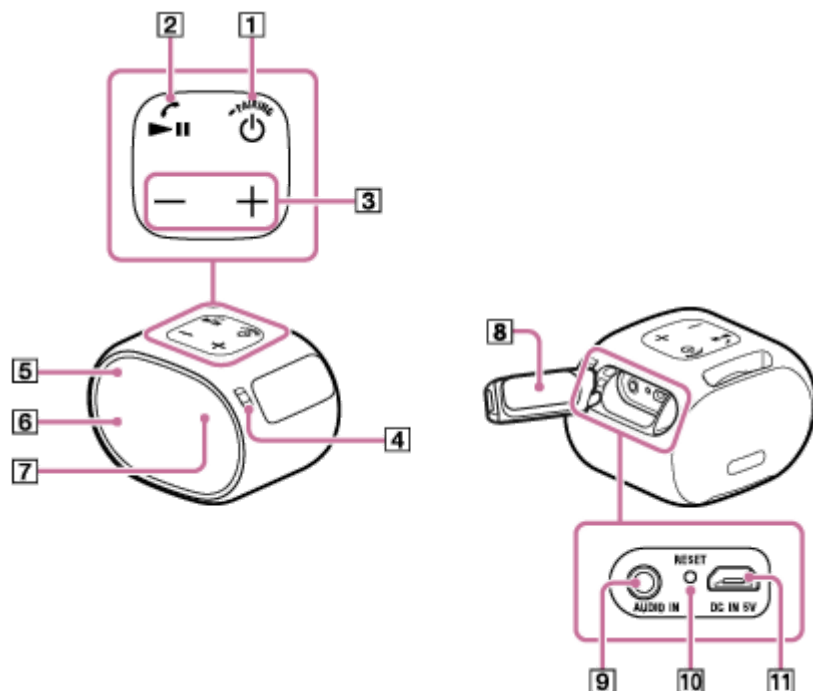
BLUETOOTH

- └ [Динамикті BLUETOOTH құрылғысымен жұптастыру мүмкін емес](#)
-

Қалпына келтіру

- └ [RESET түймесін қолдану.](#)
 - └ [Динамиктің бастапқы параметрлерін орнату.](#)
-

Бөлшектері мен басқару элементтері



1. (қуат)/ PAIRING түймесі
2. (ойнату)/ (қоңырау) түймесі
3. (-/+ (дыбыс деңгейі) түймелері
4. Бау тесігі
5. Қуат/BLUETOOTH индикаторы (көгілдір)
6. Микрофон
7. Зарядтау индикаторы (сарғылт)
8. Қақпақ
9. AUDIO IN ұясы
10. RESET түймесі
11. DC IN 5V ұясы *

* Динамикті зарядтау үшін осы ұяға USB AT адаптерін жалғаңыз.

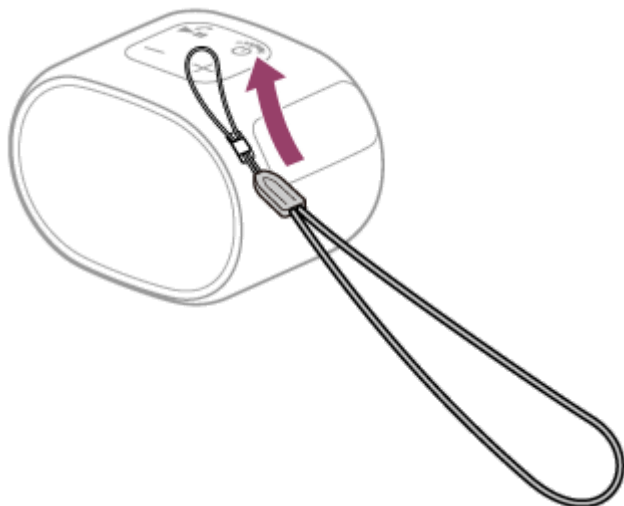
Қатысты тақырып

- [Индикаторлар туралы мәлімет](#)
- [Динамикке бауды бекіту](#)

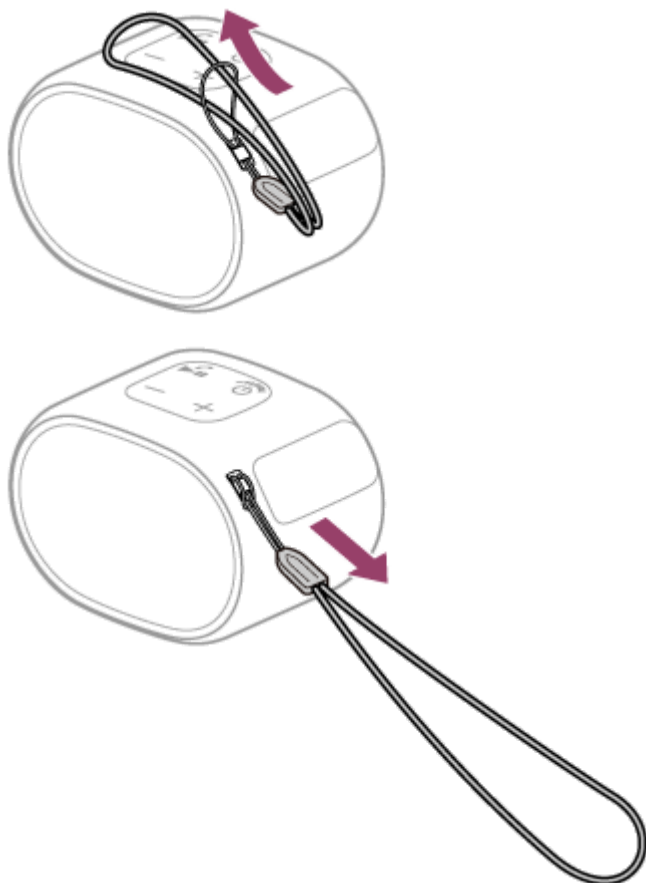
Динамикке бауды бекіту

Динамикке бірге берілген бауды бекітсеңіз, оны алып жүру жеңілдейді.

- 1 Жіпті динамиктегі бау тесігі арқылы өткізіңіз.



- 2 Баудың екінші жағын жіп арқылы өткізіп, одан кейін бекіту үшін тартыңыз.



Ескерту

- Динамикті бауынан ұстап әрі-бері бұлғақтатпаңыз.
- Динамикке бекітілген бауды күштеп тартпаңыз.
- Бірге берілген бау тек динамикпен бірге қолданылуға арналған. Бауды басқа құрылғылармен бірге қолданбаңыз, әйтпесе оған зақым келуі мүмкін.

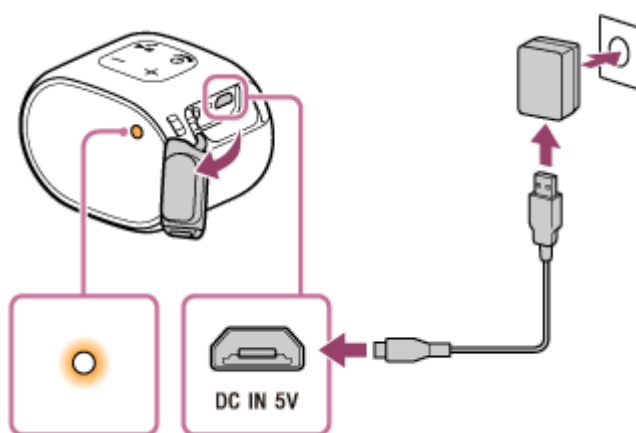
Динамикті зарядтау

Динамикті USB AT адаптерімен (сатып алуға болады) AT розеткасына жалғау арқылы немесе кірістірілген батареямен қолдануға болады.

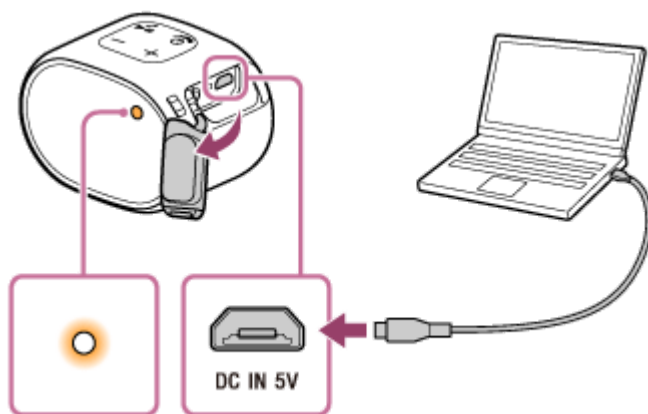
Зарядтау индикаторының жыпылықтап тұрғанын көрген кезде, батареяны зарядтаңыз. Батареяны индикатор жыпылықтай бастағаннан кейін зарядтау арқылы оны ұзағырақ қолдану мүмкін болады.

1 Динамикті зарядтау үшін оны AT розеткасына немесе қосылған компьютерге жалғаңыз.

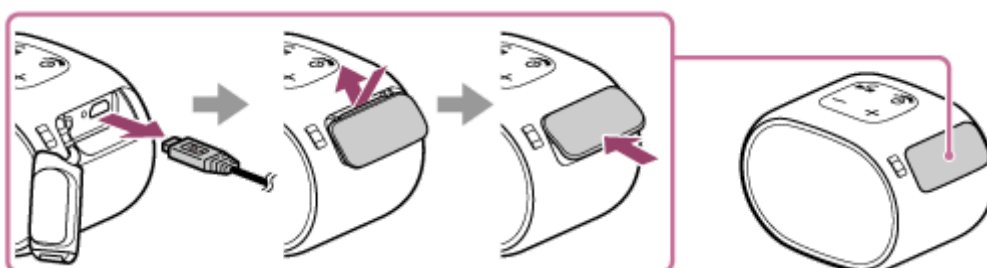
- AT розеткасынан зарядтаған кезде micro-USB кабелін (бірге берілген) динамикке жалғап, екінші ұшын USB AT адаптеріне (бірге берілмеген) жалғаңыз, одан кейін USB AT адаптерін AT розеткасына қосыңыз.



- Қосылған компьютерден зарядтаған кезде micro-USB кабелін (бірге берілген) динамикке жалғап, екінші ұшын қосылған компьютерге жалғаңыз.



Зарядтау аяқталған кезде, қақпақты төменде көрсетілгендей мықтап жабыңыз. Алдымен қақпақтың жоғарғы жағын енгізсеңіз, ол оңай жабылады.



Зарядталып жатқан кезде зарядтау индикаторы сарғылт түспен жанады. Зарядтау шамамен 3 сағатта* аяқталып, индикатор өшеді.

micro-USB кабелін (бірге берілген) динамиктегі DC IN 5V ұясына жалғаңыз, одан кейін екінші ұшын USB AT адаптеріне жалғаңыз (сатып алуға болады). Содан кейін USB AT адаптерін AT розеткасына қосыңыз. Динамик шығыс тогы 500 мА не одан көп USB AT адаптерін (сатып алуға болады) қолдайды. Дегенмен USB стандартына сәйкес келетін бірге берілген micro-USB кабелін немесе micro-USB кабелін қолданған жөн. Басқа құрылғыдан зарядталатынына кепілдік берілмейді.

* Динамик өшкен кезде, бос батареяны толық зарядтауға кететін уақыт.

Зарядтаудың аяқталуын тексеру

Динамикті AT розеткасына қосқан кезде кірістірілген батарея толығымен зарядталған болса, зарядтау индикаторы сарғылт түспен жанып, одан кейін шамамен 1 минуттан кейін өшеді.

Кірістірілген батареяның пайдалану мерзімі (BLUETOOTH байланысы қолданылған кезде)

- Шамамен 6 сағат
Динамиктің дыбыс деңгейі 26-ға орнатылған кезде.
- Шамамен 3 сағат
Динамиктің дыбыс деңгейі ең жоғары мәнге орнатылған кезде (31).

Жоғарыда көрсетілген кірістірілген батареяның пайдалану мерзімі белгіленген музыка көзін қолданып өлшенген. Кірістірілген батареяның пайдалану мерзімі ойнатылатын мазмұнға, қоршаған орта температурасына және қолдану шарттарына қарай өзгереді.

Кірістірілген батареяның заряды азайған кезде

Зарядтау индикаторы сарғылт түспен баяу жыпылықтап тұрса, демек батарея заряды азайған және оны зарядтау қажет.

Тұспал

- Динамикті қосылған компьютерге micro-USB кабелімен жалғау арқылы да зарядтауға болады. Дегенмен барлық компьютерлермен жұмыс істейтініне кепілдік берілмейді. Сондай-ақ үйде құрастырылған компьютерлерге жалғау әрекеттері кепілдікпен қамтылмайды.
- Динамик USB AT адаптерімен (сатып алуға болады) AT розеткасына жалғанып тұрғанда немесе қосылған компьютерге жалғанып тұрғанда, тіпті динамик пайдаланылып жатса да, кірістірілген батареяны зарядтауға болады. Мұндай жағдайда динамик өшіп тұрғанда зарядтаумен салыстырғанда, пайдалану шарттарына байланысты кірістірілген батарея ұзағырақ зарядталуы мүмкін. Соңдықтан зарядтаған кезде динамикті өшіріп қойған жөн.

Ескерту

- Динамикті жоғары дыбыс деңгейінде пайдаланған кезде, динамик тіпті AT розеткасына жалғанып тұрғанда, кірістірілген батареяның заряды азаюы мүмкін. Динамикті зарядталып жатқанда қолданғыңыз келсе, оның дыбыс деңгейін төмендетіңіз. Немесе динамикті өшіріп, кірістірілген батареяны жетерліктей зарядтаңыз.
- Динамикті ұзақ уақыт жоғары дыбыс деңгейінде пайдаланған кезде, динамик тіпті AT розеткасына жалғанып тұрғанда, кірістірілген батареяның заряды азаюы мүмкін. Соның салдарынан дыбыс деңгейі төмендейді. Бұл ақаулық емес. Динамикті өшіріп, кірістірілген батареяны жетерліктей зарядтаңыз.
- Кірістірілген батареяның заряды азайған кезде, ең жоғары шығыс қуаты төменірек болады.
- Аса суық немесе ыстық жерде зарядтау қауіпсіздікті қамтамасыз ету үшін тоқтайды. Зарядтауға көп уақыт кетсе, динамиктің зарядталуы да тоқтайды. Осы мәселелерді шешу үшін micro-USB кабелін ағытып, 5–35 °C аралығындағы жұмыс температурасында оны қайта жалғаңыз.
- Динамикке су шашырайтын жерде зарядтамаңыз.
- Динамикті ұзақ уақыт пайдаланғыңыз келмегеннің өзінде, оның жұмыс өнімділігін сақтау үшін кірістірілген батареяны 6 ай сайын толық зарядтап отырыңыз.

Қатысты тақырып

- [Қуатты қосу](#)
- [Зарядтауға қатысты ескертулер](#)
- [Кірістірілген батареяның пайдалану мерзімі қысқа](#)

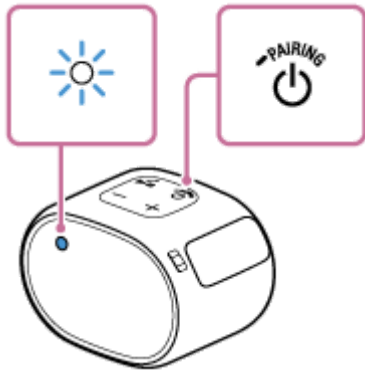
4-742-785-51(1) Copyright 2018 Sony Corporation

Қуатты қосу

1 (қуат) / PAIRING түймесін басыңыз.

Қуат/BLUETOOTH индикаторы көгілдір түспен жыпылықтайды.

Сатып алғаннан кейін динамикті алғаш рет қосқан кезде немесе динамикте ешқандай жұптастыру ақпараты сақталмаған болса, қуат/BLUETOOTH индикаторы көгілдір түспен жылдам жыпылықтай бастайды.



Ескерту

- Динамикті қосқан кезде зарядтау индикаторы және қуат/BLUETOOTH индикаторы 3 рет жыпылықтап, өшсе, демек кірістірілген батарея заряды таусылған. Бұл күйде динамик автоматты түрде өшеді. Кірістірілген батареяны зарядтаңыз.
- Зарядтау индикаторы баяу жыпылықтап тұрса, демек кірістірілген батарея заряды азайған және оны зарядтау қажет.

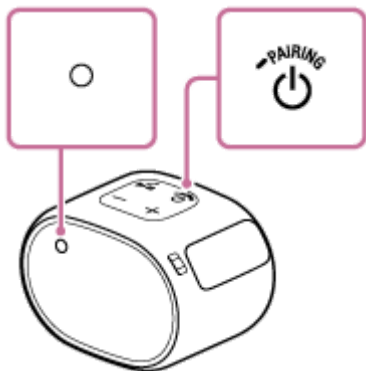
Қатысты тақырып

- [Қуатты өшіру](#)
- [Динамикті зарядтау](#)

Қуатты өшіру

- 1  (қуат) /  PAIRING түймесін басыңыз.

Қуат/BLUETOOTH индикаторы өшеді.



Қатысты тақырып

- [Қуатты автоматты түрде өшіру функциясы](#)

Қуатты автоматты түрде өшіру функциясы

Динамик 15 минут BLUETOOTH құрылғысына BLUETOOTH байланысы арқылы жалғанбай тұрса және динамиктің AUDIO IN ұясына аудио кабель жалғанбай тұрса, динамик автоматты түрде өшеді.

Ескерту

- Динамик BLUETOOTH құрылғысына BLUETOOTH байланысы арқылы жалғанып тұрса немесе динамиктің AUDIO IN ұясына аудио кабель жалғанып тұрса, қуатты автоматты түрде өшіру функциясы ажыратылады.

Сымсыз динамик
SRS-XB01

BLUETOOTH® құрылғыларымен жұптастыру және оларға жалғау

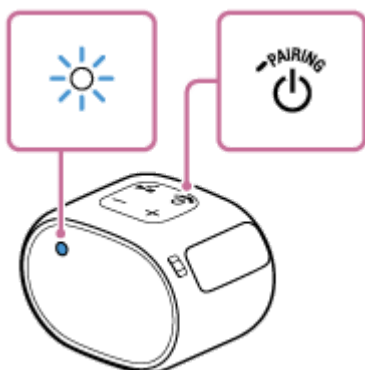
Екінші не одан кейінгі BLUETOOTH құрылғысын жұптастыру үшін әр құрылғы үшін мына жұптастыру процедурасын орындаңыз.



Динамикті пайдаланудан бұрын, мына әрекеттерді орындауды ұмытпаңыз:

- BLUETOOTH құрылғысын динамиктен ең көбі 1 м қашықтықта орналастырыңыз.
- Динамикті USB AT адаптерімен (сатып алуға болады) AT көзіне жалғаңыз немесе қосылған компьютерге жалғаңыз. Немесе кірістірілген батареяны жетерліктей зарядтаңыз.
- BLUETOOTH құрылғысында ойнатуды тоқтатыңыз.
- Динамиктен кенет қатты дыбыс шықпауы үшін BLUETOOTH құрылғысының және динамиктің дыбыс деңгейін төмендетіңіз. BLUETOOTH құрылғысына байланысты оның дыбыс деңгейін динамикпен синхрондауға болады.
- Мәлімет алу үшін BLUETOOTH құрылғысының пайдалану нұсқауларын дайын ұстаңыз.

1 Динамикті қосыңыз.

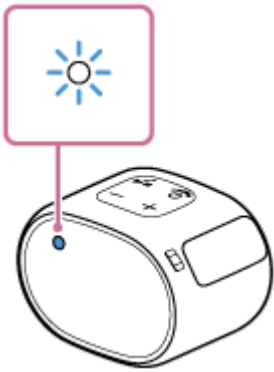
Қуат/BLUETOOTH индикаторы көгілдір түспен жыпылықтайды.



- Сатып алғаннан кейін динамикті алғаш рет қосқан кезде, қуат/BLUETOOTH индикаторы жылдам жыпылықтай бастайды да,  (қуат)/  PAIRING түймесін басқан кезде, динамик жұптастыру режиміне автоматты түрде кіреді. **3** -қадамға өтіңіз.
- Динамикті қосқан кезде, ол соңғы рет жалғанған BLUETOOTH құрылғысымен BLUETOOTH байланысын орнатуға тырысады. Құрылғы жақын жерде болса және оның BLUETOOTH функциясы қосылып тұрса, BLUETOOTH байланысы автоматты түрде орнатылып, қуат/BLUETOOTH индикаторы жанып тұрады. Мұндай жағдайда жалғанып тұрған BLUETOOTH құрылғысының BLUETOOTH функциясын немесе қуатын өшіріңіз.

2 (қуат)/ PAIRING түймесін сигналдар естіліп, қуат/BLUETOOTH индикаторы көгілдір түспен жылдам жыпылықтай бастағанша басып тұрыңыз.

Динамик жұптастыру режиміне кіреді.



3 Динамикті анықтау үшін BLUETOOTH құрылғысында жұптастыру процедурасын орындаңыз.

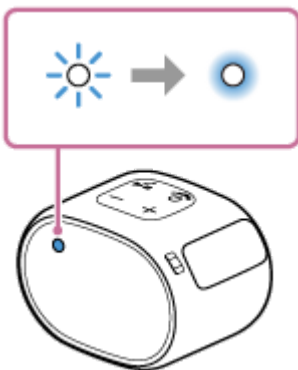
BLUETOOTH құрылғысының дисплейінде анықталған құрылғылардың тізімі көрінген кезде, «SRS-XB01» құрылғысын таңдаңыз.

BLUETOOTH құрылғысының дисплейінде құпия кілт* сұралса, «0000» кодын енгізіңіз.

* Құпия кілт «құпия код», «PIN коды», «PIN нөмірі» немесе «құпия сөз» деп аталуы мүмкін.

4 BLUETOOTH құрылғысынан BLUETOOTH байланысын орнатыңыз.

BLUETOOTH байланысы орнатылған кезде, қуат/BLUETOOTH индикаторы жыпылықтау күйінен тұрақты күйге ауысады.



BLUETOOTH байланысы орнатылмаса, 2 -қадамнан қайта бастаңыз.

Тұспал

- Динамикке BLUETOOTH байланысы арқылы жалғанған BLUETOOTH құрылғысында BLUETOOTH функциясы іске қосылғаннан кейін, BLUETOOTH құрылғысын динамикке жай ғана (қуат)/ PAIRING түймесін басу арқылы жалғауға болады.
- BLUETOOTH құрылғысын пайдалану туралы мәлімет алу үшін BLUETOOTH құрылғысының пайдалану нұсқауларын қараңыз.

Ескерту

- Динамиктің жұптастыру режимі шамамен 1 минуттан кейін босатылады да, қуат/BLUETOOTH индикаторы баяу жыпылықтайды. Дегенмен жұптастыру апараты динамикте сақталмаған кезде, мысалы зауыттық параметрлер орнатылғанда, жұптастыру режимі босатылмайды. Жұптастыру режимі процесс аяқталмай тұрып босатылса, 2 -қадамнан қайта бастаңыз.
- Осы динамиктің құпия кілті: «0000». BLUETOOTH құрылғысында «0000» кодын басқа құпия кілт орнатылған болса, динамикпен жұптастыру мүмкін болмайды.
- BLUETOOTH құрылғылары жұптастырылғаннан кейін, оларды мына жағдайлардан басқа жағдайларда қайтадан жұптастыру қажет емес:

- Жөндеуден, т.б. жұмыстардан кейін жұптастыру ақпараты жойылған.
- Динамик 8 құрылғымен жұптастырылып, тағы бір құрылғымен жұптастыруға әрекет жасалуда. Динамикті ең көбі 8 құрылғымен жұптастыруға болады. 8 құрылғы жұптастырылғаннан кейін, жаңа құрылғы жұптастырылса, осы жаңа құрылғы ең алғаш болып жұптастырылған құрылғыны алмастырады.
- Динамиктің жұптастыру ақпараты BLUETOOTH құрылғысынан жойылған.
- Динамиктің бастапқы параметрлері орнатылған.
Барлық жұптастыру ақпараты жойылады. Динамиктің бастапқы параметрлерін орнатсаңыз, ол iPhone/iPod touch құрылғысына немесе компьютерге жалғанбауы мүмкін. Мұндай жағдайда iPhone/iPod touch құрылғысындағы немесе компьютердегі динамиктің жұптастыру ақпаратын өшіріп, жұптастыру процедурасын қайтадан орындаңыз.
- Динамикті бірнеше құрылғымен жұптастыруға болады, бірақ музыка бір уақытта бір жұптастырылған құрылғыдан ғана ойнатылады.
- Динамик пен BLUETOOTH құрылғысы BLUETOOTH байланысы арқылы жалғанып тұрғанда динамиктің AUDIO IN ұясына аудио кабель жалғанса, BLUETOOTH құрылғысынан шығатын дыбыс динамиктен шығарылмайды (хендс-фри функциясы қолжетімді болады). BLUETOOTH құрылғысынан музыка тыңдау үшін динамиктің AUDIO IN ұясынан аудио кабельді ағытыңыз.

Қатысты тақырып

- [Құрылғыдағы музыканы BLUETOOTH байланысы арқылы тыңдау](#)
- [BLUETOOTH байланысын ажырату \(пайдаланғаннан кейін\)](#)

Сымсыз динамик
SRS-XB01

BLUETOOTH байланысы арқылы компьютерге жалғау (Windows)

Жұптастыру дегеніміз — сымсыз жалғанатын BLUETOOTH құрылғыларында ақпаратты екі жақты тіркеу үшін қажетті процесс.

Алғаш рет BLUETOOTH байланысын орнату үшін құрылғыны динамикке жұптастыру қажет. Басқа құрылғыларды жұптастыру үшін дәл осындай процедураларды орындаңыз.

Қолдау көрсетілетін операциялық жүйелер

Windows 10, Windows 8.1, Windows 8, Windows 7 SP1

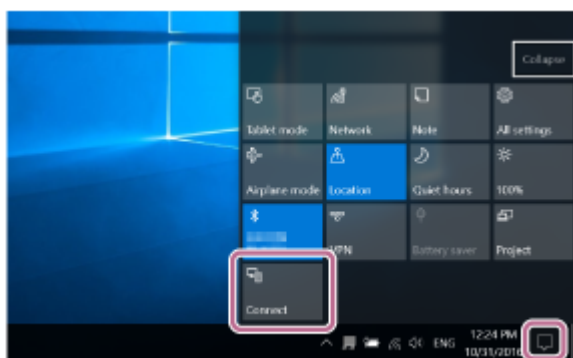
Іске кіріспес бұрын, мына әрекеттерді орындаңыз.

- Компьютерді динамиктен ең көбі 1 м қашықтықта орналастырыңыз.
- Динамикті USB AT адаптерімен (сатып алуға болады) AT көзіне жалғаңыз немесе қосылған компьютерге жалғаңыз. Немесе кірістірілген батареяны жетерліктей зарядтаңыз.
- Мәлімет алу үшін компьютердің пайдалану нұсқауларын дайын ұстаңыз.
- Компьютерде ойнатуды тоқтатыңыз.
- Динамиктен кенет қатты дыбыс шықпауы үшін компьютердің және динамиктің дыбыс деңгейін төмендетіңіз.

1 Компьютерде динамикті іздеуге дайындалыңыз.

Windows 10 жүйесінде

Экранның төменгі оң жақ бөлігіндегі тапсырмалар тақтасында [Action Center] – [Connect] пәрмендерін таңдаңыз.



Windows 8.1 жүйесінде

[Start] түймесін оң жақ түймемен басып, одан кейін [Control Panel] тармағын басыңыз.

[All Control Panel Items] көрсетілген кезде, [Devices and Printers] тармағын таңдаңыз.

[All Control Panel Items] орнына [Control Panel] экраны көрінсе, экранның жоғарғы оң жақ бұрышындағы [View by] мәзірінен [Large icons] не [Small icons] пәрменін таңдаңыз.

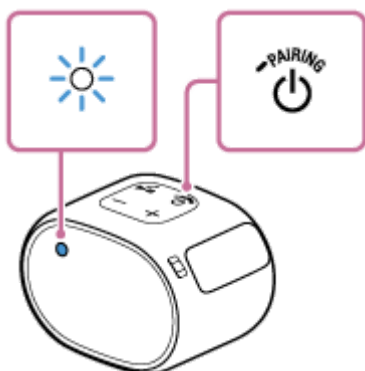
Windows 7 жүйесінде



[Start] түймесін, одан кейін [Devices and Printers] тармағын басыңыз.



2 Динамикті қосыңыз.

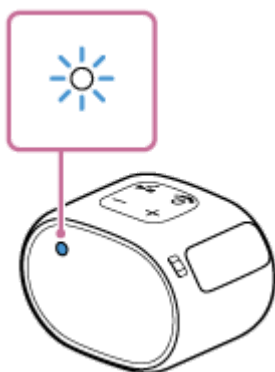
Қуат/BLUETOOTH индикаторы көгілдір түспен жыпылықтайды.



- Сатып алғаннан кейін динамикті алғаш рет қосқан кезде, қуат/BLUETOOTH индикаторы жылдам жыпылықтай бастайды да,  (қуат)/  PAIRING түймесін басқан кезде, динамик жұптастыру режиміне автоматты түрде кіреді. **4** -қадамға өтіңіз.
- Динамикті қосқан кезде, ол соңғы рет жалғанған BLUETOOTH құрылғысымен BLUETOOTH байланысын орнатуға тырысады. Құрылғы жақын жерде болса және оның BLUETOOTH функциясы қосылып тұрса, BLUETOOTH байланысы автоматты түрде орнатылып, қуат/BLUETOOTH индикаторы жанып тұрады. Мұндай жағдайда жалғанып тұрған BLUETOOTH құрылғысының BLUETOOTH функциясын немесе қуатын өшіріңіз.

3 (қуат)/ PAIRING түймесін сигналдар естіліп, қуат/BLUETOOTH индикаторы көгілдір түспен жылдам жыпылықтай бастағанша басып тұрыңыз.

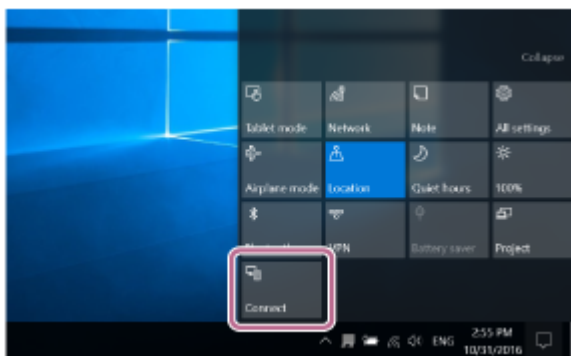
Динамик жұптастыру режиміне кіреді.



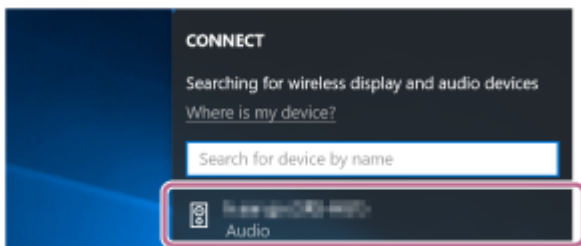
4 Компьютерде динамикті іздеңіз.

**Динамикті компьютерге BLUETOOTH байланысы арқылы жалғау
Windows 10/Windows 8.1 жүйесінде**

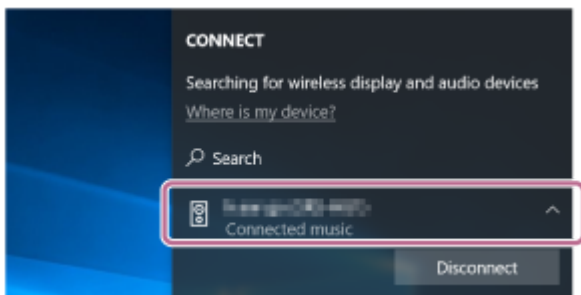
1. Экранның төменгі оң жақ бөлігіндегі Басқару орталығында [Connect] пәрменін таңдаңыз.



2. [SRS-XB01] құрылғысын таңдаңыз.

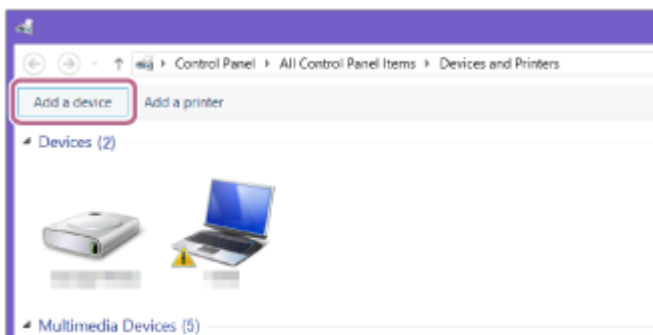


Экранда [SRS-XB01] құрылғысы көрінбесе, процедураны 3 -қадамнан бастап қайталаңыз. Жұптастырғаннан кейін, BLUETOOTH байланысы автоматты түрде орнатылып, экранда [Connected music] жазуы көрсетіледі. 6 -қадамға өтіңіз.

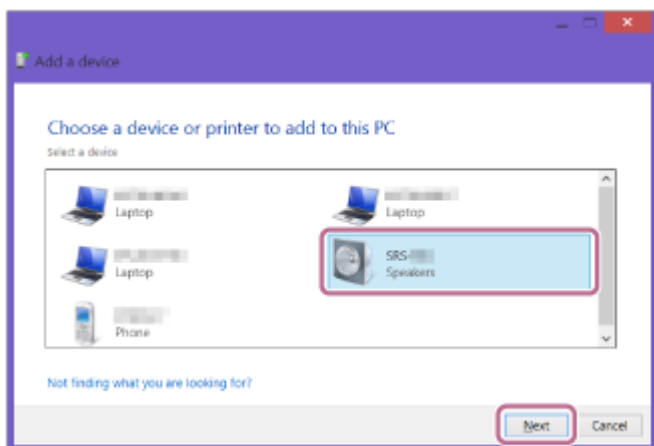


Windows 7 жүйесінде

1. [Add a device] пәрменін басыңыз.



2. [SRS-XB01] құрылғысын таңдап, [Next] пәрменін басыңыз.

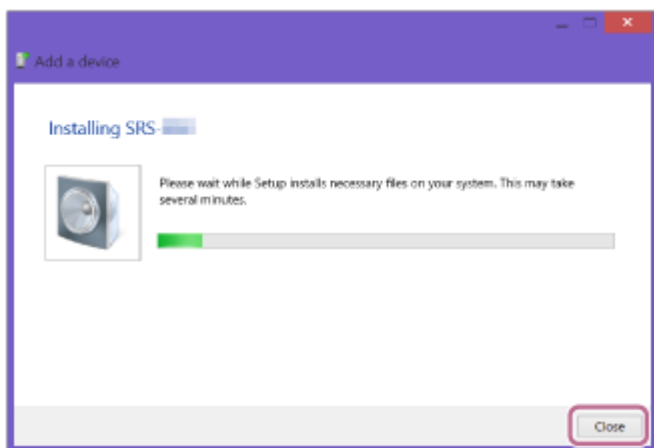




Құпия кілт* сұралса, «0000» кодын енгізіңіз.

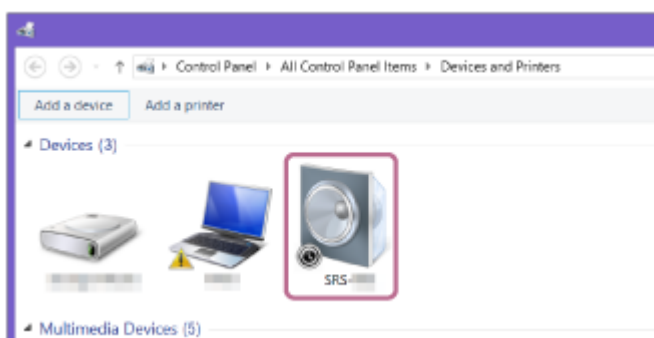
[SRS-XB01] құрылғысы көрінбесе, әрекеттерді 3 -қадамнан бастап қайталаңыз.

* Құпия кілт «құпия код», «PIN коды», «PIN нөмірі» немесе «құпия сөз» деп аталуы мүмкін.

3. Мына экран көрінген кезде, [Close] пәрменін басыңыз. Компьютер драйверді орната бастайды.



Орнату кезінде [SRS-XB01] белгішесінің төменгі сол жағында «» белгісі көрінеді. «» белгісі жоғалған кезде, драйвер орнату аяқталады. 5 -қадамға өтіңіз.



Компьютерге байланысты орнатуға біраз уақыт кетуі мүмкін. Драйвер орнатуға тым көп уақыт кетіп жатса, динамиктің қуатты автоматты түрде өшіру функциясы оны автоматты түрде өшіреді. Мұндай жағдай орын алса, динамикті қайта қосыңыз.

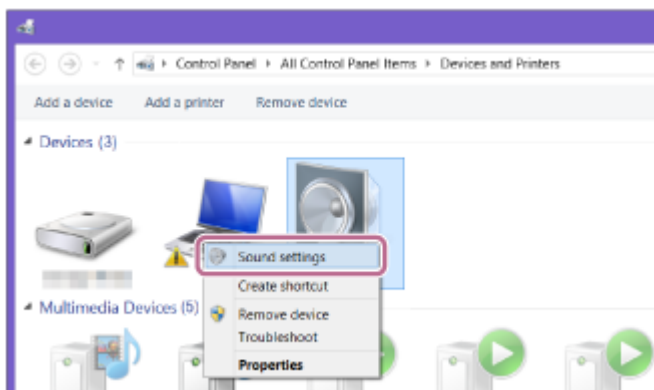
5 Динамикті компьютерде тіркеу.

Windows 10 жүйесінде

Жұптастырғаннан кейін, BLUETOOTH байланысы автоматты түрде орнатылып, экранда [Connected music] жазуы көрсетіледі. 6 -қадамға өтіңіз.

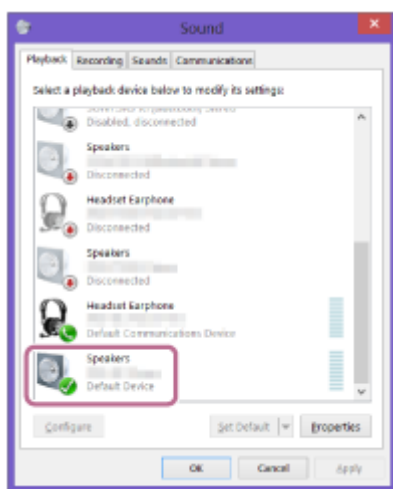
Windows 8.1 жүйесінде

1. [Devices] ішінде [SRS-XB01] құрылғысын оң жақ түймемен басып, пайда болған мәзірде [Sound settings] тармағын таңдаңыз.

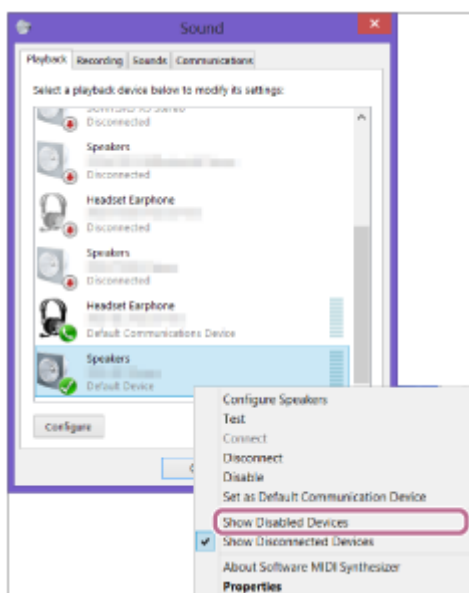


2. [Sound] экранында [SRS-XB01 Stereo] құрылғысын растаңыз.

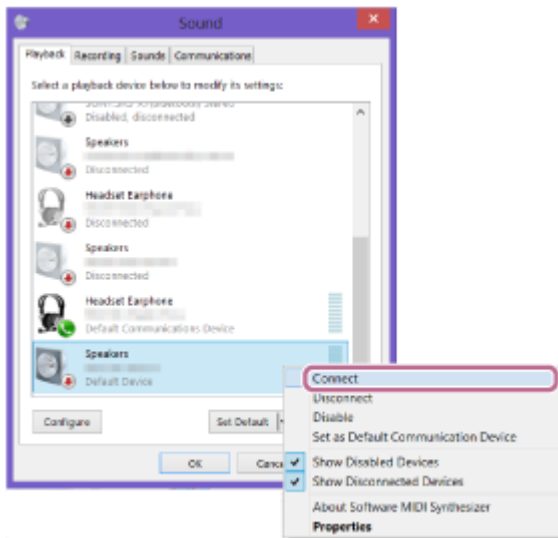
- [SRS-XB01 Stereo] құрылғысында құсбелгі (жасыл) болса, 6 -қадамға өтіңіз.



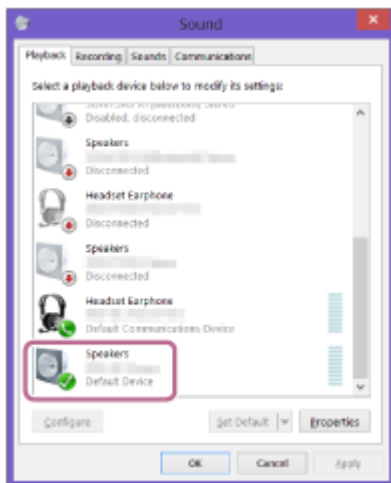
- [SRS-XB01 Stereo] құрылғысында құсбелгі (жасыл) болмаса, келесі қадамға (3-ші қосалқы қадамға) өтіңіз.
- [SRS-XB01 Stereo] құрылғысы көрінбесе, [Sound] экранын оң жақ түймемен басып, пайда болған мәзірде [Show Disabled Devices] тармағын таңдаңыз. Одан кейін келесі қадамға (3-ші қосалқы қадамға) өтіңіз.



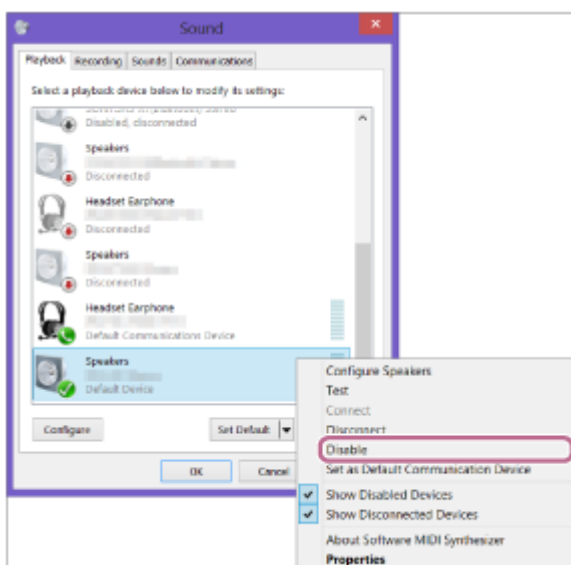
3. [SRS-XB01 Stereo] құрылғысын оң жақ түймемен басып, пайда болған мәзірде [Connect] тармағын таңдаңыз.



Динамик жалғанған кезде, [Sound] экранындағы [SRS-XB01 Stereo] құрылғысында құсбелгі пайда болады. 6 -қадамға өтіңіз.



[SRS-XB01 Stereo] құрылғысының [Connect] пәрменін басу мүмкін болмаса, құсбелгісі (жасыл) бар [Default Device] құрылғысының [Disable] пәрменін таңдаңыз.

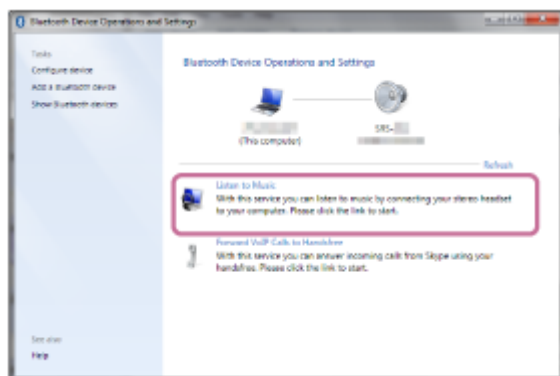


Windows 7 жүйесінде

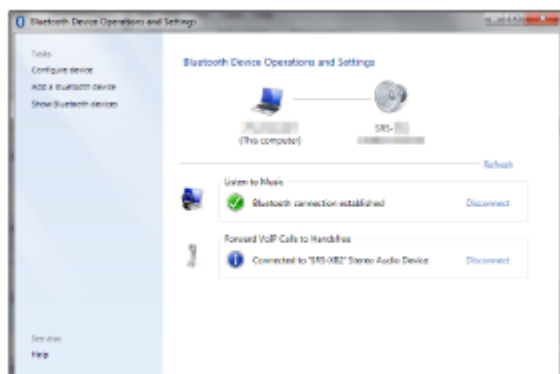
1. [Devices] ішіндегі [SRS-XB01] құрылғысын екі рет басыңыз.



2. [Listen to Music] пәрменін басыңыз.

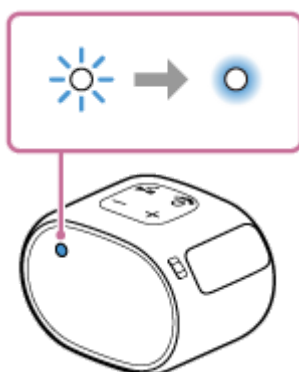


Динамик жалғанған кезде, құсбелгі пайда болады.



6 Қуат/BLUETOOTH индикаторы жыпылықтау күйінен тұрақты жанып тұру күйіне ауысқанын тексеріңіз.

Динамик компьютерге жалғанған кезде, қуат/BLUETOOTH индикаторы жанып тұрады. Компьютерден музыка ойнатуға, т.б. әрекеттерді орындауға болады.



- Жоғарыда сипатталған процедура тек анықтамалық ақпарат ретінде берілген. Толық мәлімет алу үшін компьютермен бірге берілген пайдалану нұсқауларын қараңыз.

Ескерту

- Динамиктің жұптастыру режимі шамамен 1 минуттан кейін босатылады да, қуат/BLUETOOTH индикаторы баяу жыпылықтайды. Дегенмен жұптастыру ақпараты динамикте сақталмаған кезде, мысалы зауыттық параметрлер орнатылғанда, жұптастыру режимі босатылмайды. Жұптастыру режимі процесс аяқталмай тұрып босатылса, 3 - қадамнан қайта бастаңыз.
- BLUETOOTH құрылғылары жұптастырылғаннан кейін, оларды мына жағдайлардан басқа жағдайларда қайтадан жұптастыру қажет емес:
 - Жөндеуден, т.б. жұмыстардан кейін жұптастыру ақпараты жойылған.
 - Динамик 8 құрылғымен жұптастырылып, тағы бір құрылғымен жұптастыруға әрекет жасалуда. Динамикті ең көбі 8 құрылғымен жұптастыруға болады. 8 құрылғы жұптастырылғаннан кейін, жаңа құрылғы жұптастырылса, осы жаңа құрылғы ең алғаш болып жұптастырылған құрылғыны алмастырады.
 - Динамиктің жұптастыру ақпараты BLUETOOTH құрылғысынан жойылған.
 - Динамиктің бастапқы параметрлері орнатылған. Барлық жұптастыру ақпараты жойылады. Динамиктің бастапқы параметрлерін орнатсаңыз, ол iPhone/iPod touch құрылғысына немесе компьютерге жалғанбауы мүмкін. Мұндай жағдайда iPhone/iPod touch құрылғысындағы немесе компьютердегі динамиктің жұптастыру ақпаратын өшіріп, жұптастыру процедурасын қайтадан орындаңыз.
- Динамикті бірнеше құрылғымен жұптастыруға болады, бірақ музыка бір уақытта бір жұптастырылған құрылғыдан ғана ойнатылады.
- Динамиктің құпия кілті: «0000». BLUETOOTH құрылғысында «0000» кодынан басқа құпия кілт орнатылған болса, динамикпен жұптастыру мүмкін болмайды.
- Динамик пен BLUETOOTH құрылғысы BLUETOOTH байланысы арқылы жалғанып тұрғанда динамиктің AUDIO IN ұясына аудио кабель жалғанса, BLUETOOTH құрылғысынан шығатын дыбыс динамиктен шығарылмайды (хендс-фри функциясы қолжетімді болады). BLUETOOTH құрылғысынан музыка тыңдау үшін динамиктің AUDIO IN ұясынан аудио кабельді ағытыңыз.

Қатысты тақырып

- [Құрылғыдағы музыканы BLUETOOTH байланысы арқылы тыңдау](#)
- [BLUETOOTH байланысын ажырату \(пайдаланғаннан кейін\)](#)

Сымсыз динамик
SRS-XB01

BLUETOOTH байланысы арқылы компьютерге жалғау (Mac)


Жұптастыру дегеніміз — сымсыз жалғанатын BLUETOOTH құрылғыларында ақпаратты екі жақты тіркеу үшін қажетті процесс.

Алғаш рет BLUETOOTH байланысын орнату үшін құрылғыны динамикке жұптастыру қажет. Басқа құрылғыларды жұптастыру үшін дәл осындай процедураларды орындаңыз.

Қолдау көрсетілетін операциялық жүйелер

macOS High Sierra (10.13 нұсқасы)

Іске кіріспес бұрын, мына әрекеттерді орындаңыз.

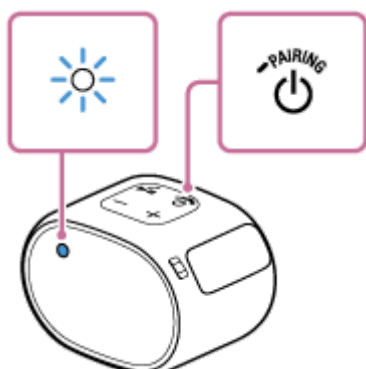
- Компьютерде BLUETOOTH сымсыз технологиясы бар екеніне көз жеткізіңіз.
- Компьютерді динамиктен ең көбі 1 м қашықтықта орналастырыңыз.
- Динамикті USB AT адаптерімен (сатып алуға болады) AT көзіне жалғаңыз немесе қосылған компьютерге жалғаңыз. Немесе кірістірілген батареяны жетерліктей зарядтаңыз.
- Мәлімет алу үшін компьютердің пайдалану нұсқауларын дайын ұстаңыз.
- Компьютерде ойнатуды тоқтатыңыз.
- Динамиктен кенет қатты дыбыс шықпауы үшін компьютердің және динамиктің дыбыс деңгейін төмендетіңіз.
- Компьютерге байланысты кірістірілген BLUETOOTH адаптерін қосыңыз.
BLUETOOTH адаптерін қосу жолын немесе компьютерде кірістірілген BLUETOOTH адаптерінің бар-жоғын білмесеңіз, компьютердің пайдалану нұсқауларын қараңыз.
- Компьютердің динамигін қосылған күйге орнатыңыз.
Компьютердің динамигі  (дыбыссыз) режимге орнатылған болса, BLUETOOTH динамигінен дыбыс шықпайды.



— Компьютердің динамигі қосылған күйге орнатылған кезде:





1 Динамикті қосыңыз.

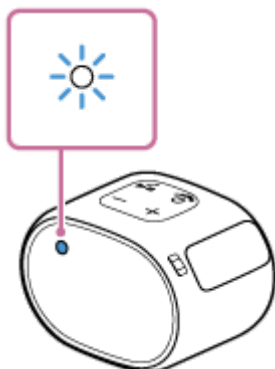
Қуат/BLUETOOTH индикаторы көгілдір түспен жыпылықтайды.




- Сатып алғаннан кейін динамикті алғаш рет қосқан кезде, қуат/BLUETOOTH индикаторы жылдам жыпылықтай бастайды да,  (қуат)/  PAIRING түймесін басқан кезде, динамик жұптастыру режиміне автоматты түрде кіреді. **3** -қадамға өтіңіз.
- Динамикті қосқан кезде, ол соңғы рет жалғанған BLUETOOTH құрылғысымен BLUETOOTH байланысын орнатуға тырысады. Құрылғы жақын жерде болса және оның BLUETOOTH функциясы қосылып тұрса, BLUETOOTH байланысы автоматты түрде орнатылып, қуат/BLUETOOTH индикаторы жанып тұрады. Мұндай жағдайда жалғанып тұрған BLUETOOTH құрылғысының BLUETOOTH функциясын немесе қуатын өшіріңіз.

2  (қуат)/  PAIRING түймесін сигналдар естіліп, қуат/BLUETOOTH индикаторы көгілдір түспен жылдам жыпылықтай бастағанша басып тұрыңыз.

Динамик жұптастыру режиміне кіреді.

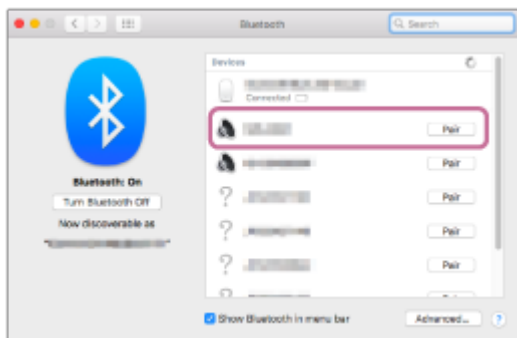


3 Компьютерде динамикті іздеңіз.

1. Экранның төменгі оң жақ бөлігіндегі тапсырмалар тақтасында [ (System Preferences)] - [Bluetooth] пәрмендерін таңдаңыз.

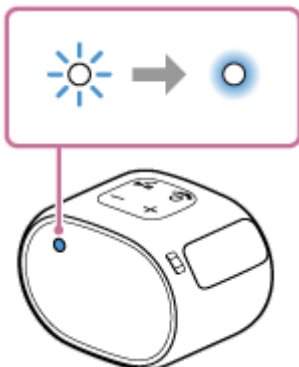


2. Bluetooth экранынан [SRS-XB01] құрылғысын таңдап, одан кейін [Pair] пәрменін басыңыз.



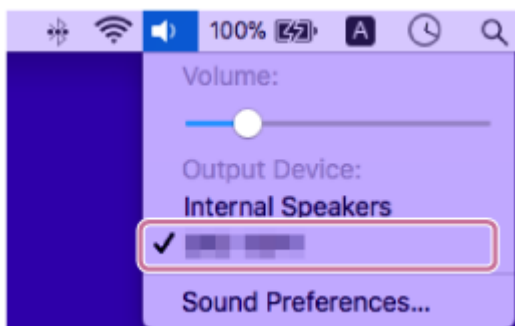
4 Қуат/BLUETOOTH индикаторы жыпылықтау күйінен тұрақты жанып тұру күйіне ауысқанын тексеріңіз.

Динамик компьютерге жалғанған кезде, қуат/BLUETOOTH индикаторы жанып тұрады.



5 Экранның жоғарғы оң жақ бөлігіндегі динамик белгішесін басып, [Output Device] мәзірінен [SRS-XB01] құрылғысын таңдаңыз.

Компьютерден музыка ойнатуға, т.б. әрекеттерді орындауға болады.



Тұспал

- Жоғарыда сипатталған процедура тек анықтамалық ақпарат ретінде берілген. Толық мәлімет алу үшін компьютермен бірге берілген пайдалану нұсқауларын қараңыз.

Ескерту

- Динамиктің жұптастыру режимі шамамен 1 минуттан кейін босатылады да, қуат/BLUETOOTH индикаторы баяу жыпылықтайды. Дегенмен жұптастыру ақпараты динамикте сақталмаған кезде, мысалы зауыттық параметрлер орнатылғанда, жұптастыру режимі босатылмайды. Жұптастыру режимі процесс аяқталмай тұрып босатылса, 2 - қадамнан қайта бастаңыз.
- BLUETOOTH құрылғылары жұптастырылғаннан кейін, оларды мына жағдайлардан басқа жағдайларда қайтадан жұптастыру қажет емес:
 - Жөндеуден, т.б. жұмыстардан кейін жұптастыру ақпараты жойылған.

- Динамик 8 құрылғымен жұптастырылып, тағы бір құрылғымен жұптастыруға әрекет жасалуда. Динамикті ең көбі 8 құрылғымен жұптастыруға болады. 8 құрылғы жұптастырылғаннан кейін, жаңа құрылғы жұптастырылса, осы жаңа құрылғы ең алғаш болып жұптастырылған құрылғыны алмастырады.
- Динамиктің жұптастыру ақпараты BLUETOOTH құрылғысынан жойылған.
- Динамиктің бастапқы параметрлері орнатылған. Барлық жұптастыру ақпараты жойылады. Динамиктің бастапқы параметрлерін орнатсаңыз, ол iPhone/iPod touch құрылғысына немесе компьютерге жалғанбауы мүмкін. Мұндай жағдайда iPhone/iPod touch құрылғысындағы немесе компьютердегі динамиктің жұптастыру ақпаратын өшіріп, жұптастыру процедурасын қайтадан орындаңыз.
- Динамикті бірнеше құрылғымен жұптастыруға болады, бірақ музыка бір уақытта бір жұптастырылған құрылғыдан ғана ойнатылады.
- Динамиктің құпия кілті: «0000». BLUETOOTH құрылғысында «0000» кодынан басқа құпия кілт орнатылған болса, динамикпен жұптастыру мүмкін болмайды.
- Динамик пен BLUETOOTH құрылғысы BLUETOOTH байланысы арқылы жалғанып тұрғанда динамиктің AUDIO IN ұясына аудио кабель жалғанса, BLUETOOTH құрылғысынан шығатын дыбыс динамиктен шығарылмайды (хендс-фри функциясы қолжетімді болады). BLUETOOTH құрылғысынан музыка тыңдау үшін динамиктің AUDIO IN ұясынан аудио кабельді ағытыңыз.

Қатысты тақырып

- [Құрылғыдағы музыканы BLUETOOTH байланысы арқылы тыңдау](#)
- [BLUETOOTH байланысын ажырату \(пайдаланғаннан кейін\)](#)

Сымсыз динамик
SRS-XB01

Құрылғыдағы музыканы BLUETOOTH байланысы арқылы тыңдау

BLUETOOTH құрылғысы BLUETOOTH профильдерін қолдаса, BLUETOOTH байланысы арқылы динамикпен сол құрылғыдағы музыканы тыңдауға және оны басқаруға болады.

A2DP (Advanced Audio Distribution Profile)

Жоғары сапалы аудио мазмұнды сымсыз тыңдауға мүмкіндік береді.

AVRCP (Audio Video Remote Control Profile)

Дыбыс деңгейін реттеуге және ойнату, кідірту немесе келесі/ағымдағы әннің басына өту үшін басқаруға мүмкіндік береді.

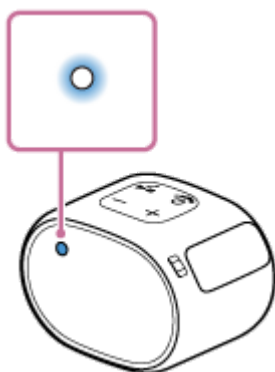
BLUETOOTH құрылғысына қарай әр түрлі әрекеттерді орындау қажет болуы мүмкін. BLUETOOTH құрылғысымен бірге берілген пайдалану нұсқауларын да қараңыз.

Ескерту

- Динамиктен кенет қатты дыбыс шықпауы үшін BLUETOOTH құрылғысымен мен динамиктің дыбыс деңгейлері орташа деңгейге орнатылғанына алдын ала көз жеткізіңіз. BLUETOOTH құрылғысына қарай құрылғыда ойнату тоқтатылып/кідіріліп тұрғанда, BLUETOOTH құрылғысынан динамиктің дыбыс деңгейін реттей алмауыңыз мүмкін.

1 Динамикті BLUETOOTH құрылғысына жалғаңыз.

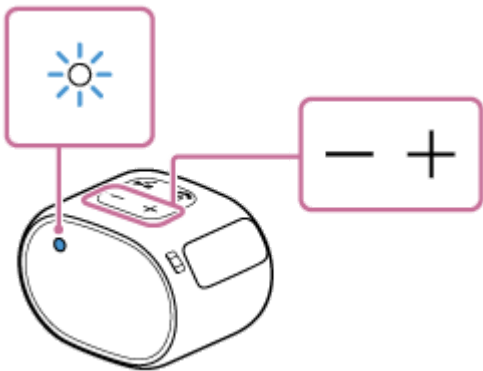
BLUETOOTH байланысы орнатылған кезде, қуат/BLUETOOTH индикаторы көгілдір түспен жанады.



2 BLUETOOTH құрылғысында ойнатуды бастаңыз.

3 Динамиктегі +/- (дыбыс деңгейі) түймелерін басу арқылы немесе BLUETOOTH құрылғысымен дыбыс деңгейін реттеңіз.

Динамикте +/- (дыбыс деңгейі) түймелерін басқан кезде немесе BLUETOOTH құрылғысында дыбыс деңгейін реттеген кезде, қуат/BLUETOOTH индикаторы бір рет не 3 рет жыпылықтайды.



Ойнату кезінде динамиктегі түймелерді мына әрекеттерді орындау үшін қолдануға болады.

Кідірту

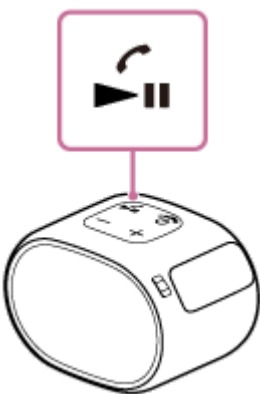
Кідірту үшін ойнату кезінде ►|| (ойнату)/ ↶ (қоңырау) түймесін басыңыз. Кідіртуді доғару үшін оны қайта басыңыз.

Келесі әннің басына өту

Ойнату кезінде ►|| (ойнату)/ ↶ (қоңырау) түймесін екі рет жылдам басыңыз.

Ағымдағы әннің басына өту

Ойнату кезінде ►|| (ойнату)/ ↶ (қоңырау) түймесін 3 рет жылдам басыңыз.



Тұспал

- Динамик USB AT адаптерімен (сатып алуға болады) AT розеткасына жалғанып тұрғанда немесе қосылған компьютерге жалғанып тұрғанда, тіпті динамик пайдаланылып жатса да, кірістірілген батареяны зарядтауға болады.
- Динамикте дыбыс деңгейін ең жоғары (31) немесе ең төмен деңгейге орнатқан кезде, қуат/BLUETOOTH индикаторы 3 рет жыпылықтайды.

Ескерту

- Байланыс шарттары нашар болса, BLUETOOTH құрылғысы динамиктегі әрекеттерге сәйкес әрекет етпеуі мүмкін.
- BLUETOOTH байланысы арқылы музыка тыңдап отырғанда динамиктің AUDIO IN ұясына тасымалы аудио құрылғыны, т.б. жалғаған кезде, динамик автоматты түрде AUDIO IN режиміне ауысады. Мұндай жағдайда BLUETOOTH құрылғысының музыкасы шығарылмайды (BLUETOOTH байланысы белсенді болса, хендс-фри функциясы қолжетімді болады). BLUETOOTH құрылғысынан қайтадан музыка тыңдау үшін динамиктің AUDIO IN ұясынан аудио кабельді ағытыңыз.
- Температурасы жоғары жерде қолданған кезде, кірістірілген батареяны қорғау үшін дыбыс деңгейі төмендеуі мүмкін.
- Кірістірілген батарея заряды аз болса, динамиктің ең жоғары шығыс қуаты азаяды.

- BLUETOOTH құрылғысына қарай жалғанған құрылғыда дыбыс деңгейін реттеу немесе аудио шығыс параметрін орнату қажет болуы мүмкін.
- Динамикке жалғанған BLUETOOTH құрылғысына, байланыс ортасына немесе пайдалану ортасына қарай шу пайда болуы немесе дыбыс үзілуі мүмкін.

Қатысты тақырып

- [BLUETOOTH байланысын ажырату \(пайдаланғаннан кейін\)](#)

4-742-785-51(1) Copyright 2018 Sony Corporation

BLUETOOTH байланысын ажырату (пайдаланғаннан кейін)

BLUETOOTH құрылғысынан музыка ойнатып болғаннан кейін, BLUETOOTH байланысын ажырату үшін төмендегі әрекеттердің кез келгенін орындаңыз.

- BLUETOOTH құрылғысында BLUETOOTH функциясын өшіріңіз. Толық мәлімет алу үшін құрылғымен бірге берілген пайдалану нұсқауларын қараңыз.
- BLUETOOTH құрылғысын өшіріңіз.
- Динамикті өшіріңіз.

Тұспал

- Музыка ойнатып болғаннан кейін, BLUETOOTH құрылғысына байланысты BLUETOOTH байланысы автоматты түрде ажыратылуы мүмкін.

Қатысты тақырып

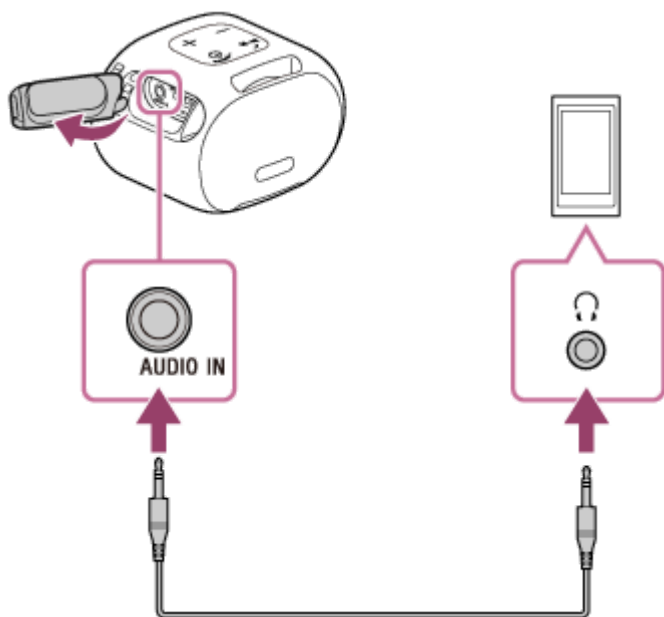
- [Қуатты өшіру](#)
- [Қуатты автоматты түрде өшіру функциясы](#)

Тасымалы аудио құрылғыдағы, т.б. музыканы тыңдау

Тасымалы аудио құрылғыны, т.б. аудио кабельмен (сатып алуға болады) жалғау арқылы динамикті сыммен жалғанатын кәдімгі динамик жүйесі ретінде қолдануға болады.

1 Құрылғыны AUDIO IN ұясына аудио кабельмен (сатып алуға болады) жалғаңыз.

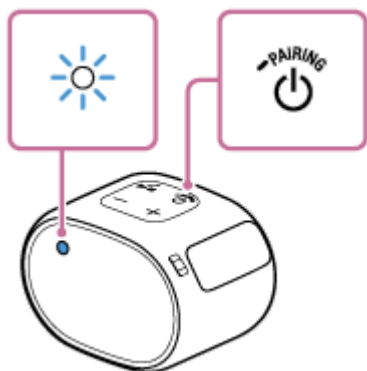
Жалғау үшін екі ұшында да стерео шағын ағытпалары (кедергісіз)* бар аудио кабельді қолданыңыз.



* Кедергісі айтарлықтай аудио кабельді (стерео шағын ағытпалары бар) қолдансаңыз, дыбыс деңгейі төмен болуы мүмкін. Сондықтан кедергісіз аудио кабельді (стерео шағын ағытпалары бар) қолдану керек.

2 Динамикті қосыңыз.

Қуат/BLUETOOTH индикаторы көгілдір түспен баяу жыпылықтайды.

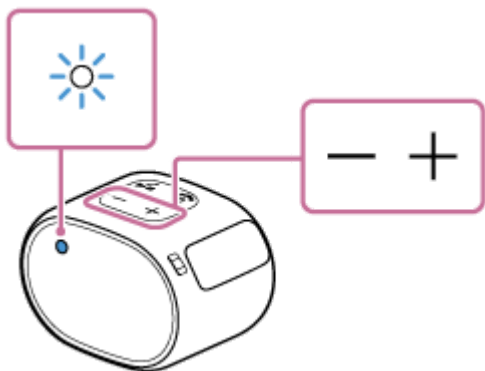


3 Қосып, жалғанған құрылғыда ойнатуды бастаңыз.

4 Жалғанған құрылғыда дыбыс деңгейін орташа деңгейге реттеңіз.

5 Дыбыс деңгейін реттеу үшін -/+ (дыбыс деңгейі) түймелерін басыңыз.

-/+ (дыбыс деңгейі) түймелері басылған кезде, қуат/BLUETOOTH индикаторы бір рет жыпылықтайды. Динамикте дыбыс деңгейін ең жоғары (31) немесе ең төмен деңгейге орнатқан кезде, қуат/BLUETOOTH индикаторы 3 рет жыпылықтайды.



Тұспал

- Дыбыс естілмеген жағдайда жалғанған құрылғыда дыбыс деңгейін көтеріңіз.
- Динамик пен мобильді телефон (смартфон/iPhone) арасында HFP/HSP арқылы орнатылған BLUETOOTH байланысы белсенді болса, динамиктің AUDIO IN ұясына жалғанған тасымалы аудио құрылғыдағы музыканы тыңдап отырып, хендс-фри функциясын қолдануға болады.

Ескерту

- AUDIO IN ұясына аудио кабель жалғасаңыз, AUDIO IN ұясына жалғанған құрылғының шығыс сигналы басым болып, BLUETOOTH құрылғысынан жіберілген дыбысты естімейсіз. Қуат/BLUETOOTH индикаторы көгілдір түспен жанып не жыпылықтап, BLUETOOTH күйін білдіреді. BLUETOOTH құрылғысынан дыбыс келмеуі динамиктің ақаулы екенінің белгісі емес.
- AUDIO IN ұясына тасымалы аудио құрылғы жалғап, музыка ойнатқан кезде, кідірту, келесі әннің басына өту және ағымдағы әннің басына өту сияқты әрекеттерді орындау үшін динамиктегі түймелерді қолдану мүмкін болмайды.
- Су шашырайтын жерде AUDIO IN ұясын қолданбаңыз.

Қатысты тақырып

- [Қуатты автоматты түрде өшіру функциясы](#)
- [Қоңырау қабылдау](#)

Сымсыз динамик
SRS-XB01

Қоңырау қабылдау

HFP (Hands-free Profile) немесе HSP (Headset Profile) BLUETOOTH профилін қолдайтын BLUETOOTH мобильді телефонында BLUETOOTH байланысы арқылы хендс-фри режимінде қоңырау шалуға не қабылдауға болады.

- BLUETOOTH мобильді телефоны HFP профилін де, HSP профилін де қолдаса, оны HFP профиліне орнатыңыз.
- BLUETOOTH мобильді телефонына қарай әр түрлі әрекеттерді орындау қажет болуы мүмкін. Мобильді телефонмен бірге берілген пайдалану нұсқауларын қараңыз.

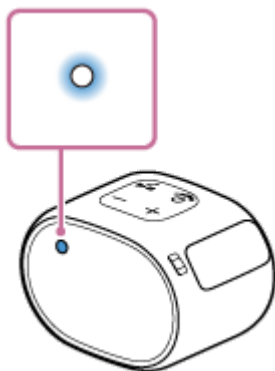
Қоңырау үндері туралы мәлімет

Кіріс қоңырау түскен кезде, ойнату кідіріліп, динамиктен қоңырау үні естіледі. BLUETOOTH мобильді телефонына қарай қоңырау үні төмендегідей әр түрлі болады.

- Динамикте орнатылған қоңырау үні
- BLUETOOTH мобильді телефонында орнатылған қоңырау үні
- BLUETOOTH мобильді телефонында BLUETOOTH байланысы үшін ғана орнатылған қоңырау үні

1 Динамикті BLUETOOTH мобильді телефонына жалғаңыз.

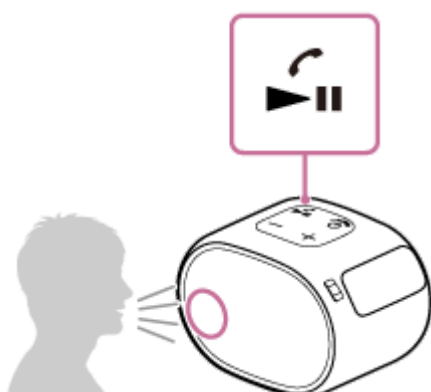
BLUETOOTH байланысы орнатылған кезде, қуат/BLUETOOTH индикаторы көгілдір түспен жанады.



2 Қоңырау қабылданған кезде, ►|| (ойнату)/ 📞 (қоңырау) түймесін басыңыз.

Динамиктің микрофонына сөйлеңіз.

Кіріс қоңырау түскен кезде, ойнату кідіріліп, динамиктен қоңырау үні естіледі.

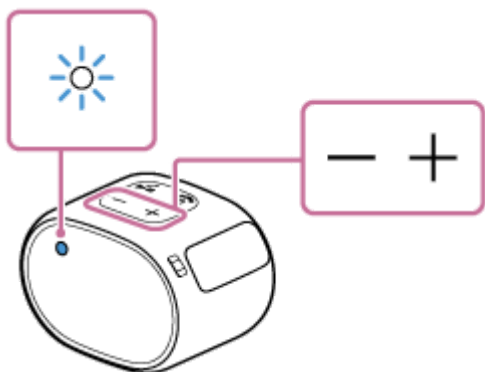


Динамиктен ешқандай қоңырау үні естілмесе, динамик HFP немесе HSP профилін қолдайтын BLUETOOTH мобильді телефонына жалғанбаған болуы мүмкін. BLUETOOTH мобильді телефонындағы байланыс күйін тексеріңіз.

3 Динамиктегі –/+ (дыбыс деңгейі) түймелерін басу арқылы немесе BLUETOOTH мобильді телефонымен дыбыс деңгейін реттеңіз.

Динамикте –/+ (дыбыс деңгейі) түймелерін басқан кезде немесе BLUETOOTH мобильді телефонында дыбыс деңгейін реттеген кезде, қуат/BLUETOOTH индикаторы бір рет жыпылықтайды.

Динамикте дыбыс деңгейін ең жоғары (31) немесе ең төмен деңгейге орнатқан кезде, қуат/BLUETOOTH индикаторы 3 рет жыпылықтайды.



4 Қоңырауды аяқтау үшін ►|| (ойнату)/ 📞 (қоңырау) түймесін басыңыз.

Қоңырау шалудан бұрын музыка тыңдап отырған болсаңыз, қоңырау аяқталған кезде, ойнату жалғасады. Қоңырауды BLUETOOTH мобильді телефонынан аяқтасаңыз, қоңырау шалудан бұрын музыка тыңдап отырған болсаңыз, бұл жағдайда да ойнату жалғасады.

Тұспал

- Кейбір BLUETOOTH мобильді телефондарында қоңырауды қабылдаған кезде телефонға басымдық беріледі. HFP немесе HSP байланысы қолданылған жағдайда BLUETOOTH мобильді телефонымен қоңырау құрылғысын динамикке ауыстырыңыз.
- Қоңырау шалушы дауысыңызды естімесе немесе әзер естісе, ауызыңызды динамиктің микрофонына жақындатып сөйлеңіз.
- Музыка ойнатудың және қоңыраудың дыбыс деңгейі динамикте бөлек орнатылады.

Ескерту

- BLUETOOTH мобильді телефонына байланысты кіріс қоңырау түскен кезде ойнату кідірілмеуі мүмкін.
- BLUETOOTH мобильді телефонын динамиктен кемінде 50 см қашықтықта қолданыңыз. Динамик пен BLUETOOTH мобильді телефоны бір-біріне тым жақын болса, шу пайда болуы мүмкін.
- Динамиктің AUDIO IN ұясына аудио кабель жалғанған болса, BLUETOOTH құрылғысынан жіберілетін музыканы тыңдау мүмкін болмайды. Дегенмен BLUETOOTH байланысы белсенді болғанда, хендс-фри функциясы қолжетімді болады.
- Смартфон моделіне, операциялық жүйеге немесе орнатылған қолданбаларға қарай хендс-фри режимінде қоңырау шалу не қабылдау жүйесінің кейбір функциялары дұрыс қолданылмауы мүмкін.

Қатысты тақырып

- [BLUETOOTH® құрылғыларымен жұптастыру және оларға жалғау](#)

- BLUETOOTH байланысын ажырату (пайдаланғаннан кейін)
- Қоңырау шалу

4-742-785-51(1) Copyright 2018 Sony Corporation

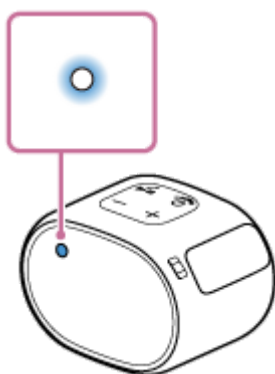
Қоңырау шалу

HFP (Hands-free Profile) немесе HSP (Headset Profile) BLUETOOTH профилін қолдайтын BLUETOOTH мобильді телефонында BLUETOOTH байланысы арқылы хендс-фри режимінде қоңырау шалуға не қабылдауға болады.

- BLUETOOTH мобильді телефоны HFP профилін де, HSP профилін де қолдаса, оны HFP профиліне орнатыңыз.
- BLUETOOTH мобильді телефонына қарай әр түрлі әрекеттерді орындау қажет болуы мүмкін. Мобильді телефонмен бірге берілген пайдалану нұсқауларын қараңыз.

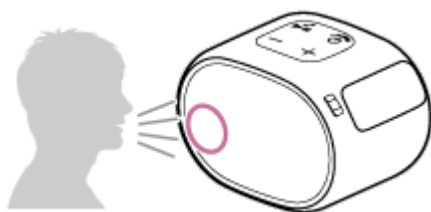
1 Динамикті BLUETOOTH мобильді телефонына жалғаңыз.

BLUETOOTH байланысы орнатылған кезде, қуат/BLUETOOTH индикаторы көгілдір түспен жанады.





2 Қоңырау шалу үшін BLUETOOTH мобильді телефонды қолданыңыз.

Қоңырау шалған кезде, ойнату кідірітіліп, динамиктен теру үні естіледі. Қоңырауды қабылдайтын тарап тұтқаны көтерген кезде, динамиктің микрофонына сөйлеңіз.



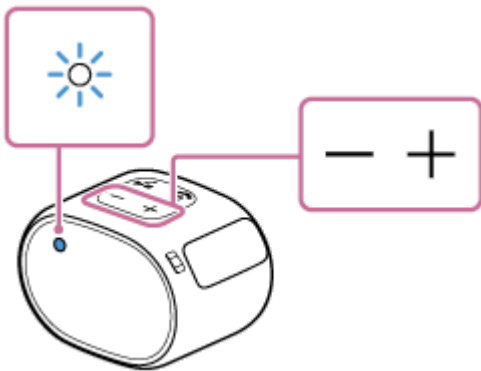
Динамиктен теру үні естілмесе

- Динамик HFP немесе HSP профилін қолдайтын BLUETOOTH мобильді телефонына жалғанбаған болуы мүмкін. BLUETOOTH мобильді телефонындағы байланыс күйін тексеріңіз.
-  (ойнату)/  (қоңырау) түймесін шамамен 2 секунд басып тұру арқылы қоңырау шалу құрылғысын динамикке ауыстырыңыз.

3 Динамиктегі –/+ (дыбыс деңгейі) түймелерін басу арқылы немесе BLUETOOTH мобильді телефонымен дыбыс деңгейін реттеңіз.

Динамикте –/+ (дыбыс деңгейі) түймелерін басқан кезде немесе BLUETOOTH мобильді телефонында дыбыс деңгейін реттеген кезде, қуат/BLUETOOTH индикаторы бір рет жыпылықтайды.

Динамикте дыбыс деңгейін ең жоғары (31) немесе ең төмен деңгейге орнатқан кезде, қуат/BLUETOOTH индикаторы 3 рет жыпылықтайды.



4 Қоңырауды аяқтау үшін ►|| (ойнату)/ ↻ (қоңырау) түймесін басыңыз.

Қоңырау шалудан бұрын музыка тыңдап отырған болсаңыз, қоңырау аяқталған кезде, ойнату жалғасады. Қоңырауды BLUETOOTH мобильді телефонынан аяқтасаңыз, қоңырау шалудан бұрын музыка тыңдап отырған болсаңыз, бұл жағдайда да ойнату жалғасады.

Тұспал

- Қоңырау шалушы дауысыңызды естімесе немесе әзер естісе, ауызыңызды динамиктің микрофонына жақындатып сөйлеңіз.
- Музыка ойнатудың және қоңыраудың дыбыс деңгейі динамикте бөлек орнатылады.

Ескерту

- BLUETOOTH мобильді телефонына байланысты қоңырау шалған кезде ойнату кідірілмеуі мүмкін.
- BLUETOOTH мобильді телефонын динамиктен кемінде 50 см қашықтықта қолданыңыз. Динамик пен BLUETOOTH мобильді телефоны бір-біріне тым жақын болса, шу пайда болуы мүмкін.
- Динамиктің AUDIO IN ұясына аудио кабель жалғанған кезде, BLUETOOTH құрылғысынан жіберілетін музыканы тыңдау мүмкін болмайды. Дегенмен BLUETOOTH байланысы белсенді болғанда, хендс-фри функциясы қолжетімді болады.

Қатысты тақырып

- [BLUETOOTH® құрылғыларымен жұптастыру және оларға жалғау](#)
- [BLUETOOTH байланысын ажырату \(пайдаланғаннан кейін\)](#)
- [Қоңырау қабылдау](#)

Индикаторлар туралы мәлімет

Зарядтау индикаторы (сарғылт)

Өшеді	Динамик зарядталып болды.
Жанады	Динамик зарядталуда.
Баяу жыпылықтайды	Кірістірілген батареяның заряды 10%-дан аз, оны зарядтау қажет.
3 рет жыпылықтап, өшеді	Динамикті қосқан кезде зарядтау индикаторы 3 рет жыпылықтап, өшсе, демек кірістірілген батарея заряды таусылған және оны зарядтау қажет.

Ескерту

- Пайдаланылып жатқан динамикті ол USB AT адаптерімен (сатып алуға болады) AT розеткасына жалғанып тұрғанда немесе қосылған компьютерге жалғанып тұрғанда зарядтауға болады. Мұндай жағдайда пайдалану шарттарына байланысты кірістірілген батарея ұзағырақ зарядталуы мүмкін. Сондықтан зарядтаған кезде динамикті өшіріп қойған жөн.
- Динамикті ұзақ уақыт жоғары дыбыс деңгейінде пайдаланған кезде, динамик тіпті USB AT адаптерімен (сатып алуға болады) AT розеткасына жалғанып тұрғанда немесе қосылған компьютерге жалғанып тұрғанда, кірістірілген батареяның заряды азаюы мүмкін. Соның салдарынан дыбыс деңгейі төмендейді. Бұл ақаулық емес. Динамикті өшіріп, кірістірілген батареяны жетерліктей зарядтаңыз.
- Аса суық немесе ыстық жерде зарядтау қауіпсіздікті қамтамасыз ету үшін тоқтайды. Зарядтауға көп уақыт кетсе, динамиктің зарядталуы да тоқтайды. Осы мәселелерді шешу үшін динамиктен micro-USB кабелін ағытып, 5–35 °C аралығындағы жұмыс температурасында оны қайта жалғаңыз.

Қуат/BLUETOOTH индикаторы (көгілдір)

Жанады	Динамик BLUETOOTH құрылғысына жалғанып тұр.
Жылдам жыпылықтайды (секундына 3 рет)	Динамик жұптастыру режиміне кіреді.
Баяу жыпылықтайды	Динамик BLUETOOTH құрылғысына жалғануды күтіп тұр.
Бір рет жыпылықтайды	-/+ (дыбыс деңгейі) түймесі басылған сайын индикатор бір рет жыпылықтайды.
3 рет жыпылықтайды	-/+ (дыбыс деңгейі) түймесін қолданған кезде дыбыс деңгейі ең төмен не ең жоғары деңгейге орнатылған жағдайда, индикатор 3 рет жыпылықтайды.

Қатысты тақырып

- [Бөлшектері мен басқару элементтері](#)

Сақтық шаралары

Орнатуға қатысты

- Құрылғыны еңкейтіп қоймаңыз.
- Құрылғыны күн түсетін жер, жылу көзінің жаны немесе жарықтандыру жабдығының асты сияқты температурасы көтерілетін жерде қалдыруға болмайды.
- Құрылғыны көлікте қолдануға немесе қалдыруға болмайды.

Басқа

- Құрылғыны тым суық немесе ыстық жерде (температурасы 5–35 °C ауқымынан тыс) пайдаланбаңыз не қалдырмаңыз. Егер құрылғы жоғарыда көрсетілген ауқымда пайдаланылған немесе қалдырылған болса, ішкі схеманы қорғау үшін құрылғы автоматты түрде тоқтауы мүмкін.
- Жоғары температурада зарядталмауы немесе батарея қуатын сақтау үшін дауыс қаттылығы төмендеуі мүмкін.
- Зарядтау индикаторының жыпылықтап тұрғанын көрген кезде, батареяны зарядтаңыз. Батареяны индикатор жыпылықтай бастағаннан кейін зарядтау арқылы оны ұзағырақ қолдану мүмкін болады.
- Құрылғыны ұзақ уақыт пайдаланғыңыз келмегеннің өзінде, жұмыс өнімділігін сақтау үшін батареяны 6 ай сайын толық зарядтап отырыңыз.

Зарядтауға қатысты ескертулер

Кірістірілген Ni-MH батареясының қызмет мерзімі

- Зарядтау индикаторының жыпылықтап тұрғанын көрген кезде, батареяны зарядтаңыз. Батареяны индикатор жыпылықтай бастағаннан кейін зарядтау арқылы оны ұзағырақ қолдану мүмкін болады.
- Динамикті ұзақ уақыт пайдаланғыңыз келмегеннің өзінде, оның жұмыс өнімділігін сақтау үшін кірістірілген батареяны 6 ай сайын жетерліктей зарядтап отырыңыз.
- Динамик ұзақ уақыт қолданылмаса, кірістірілген батареяны зарядтау үшін көбірек уақыт кетуі мүмкін.
- Қайта зарядталатын кірістірілген батареяның қызмет мерзімі шектеулі. Уақыт өте және кірістірілген батареяның қолданылу саны артқан сайын, қайта зарядталатын кірістірілген батареяның сыйымдылығы ақырындап азаяды. Кірістірілген батареяны пайдалану уақыты айтарлықтай қысқарған болып көрінген кезде, батареяны жаңартыңыз. Батареяны жаңарту үшін [Кірістірілген батареяның пайдалану мерзімі қысқа](#) бөлімін қараңыз.
Батареяның пайдалану мерзімі сонда да артпаса, кірістірілген батарея ескірген болуы мүмкін. Ең жақын Sony сату орталығына хабарласыңыз.
- Қайта зарядталатын кірістірілген батареяның қызмет мерзімі пайдалануға, ортаға және сақтау әдісіне қарай өзгереді.

Абайлаңыз

Кірістірілген батареяны зарядтап жатқанда динамик төмендегі себептерге байланысты мәселені анықтаған кезде, зарядтау индикаторы (сарғылт) зарядтау аяқталмаса да өшеді.

- Қоршаған орта температурасы 5–35 °C ауқымынан тыс.
- Кірістірілген батареяға қатысты мәселе бар.
- Кірістірілген батарея ұзақ уақыт зарядталған кезде.

Ескерту

- Зарядтау уақыты кірістірілген батареяны пайдалану шарттарына байланысты болады.
- Динамикті қоршаған орта температурасы 5–35 °C аралығында болғанда зарядтаңыз.
- Динамик зарядтаған кезде жылиды. Бұл ақаулық емес.
- Температураның күрт өзгеруі, тікелей күн түсу, тұман, құм, шаң не механикалық соққы әсеріне ұшыратпаңыз. Сондай-ақ динамикті күн түсетін жерде тұрған автокөлікте ешқашан қалдырмаңыз.
- Пайдаланылып жатқан динамикті ол USB AT адаптерімен (сатып алуға болады) AT розеткасына жалғанып тұрғанда немесе қосылған компьютерге жалғанып тұрғанда зарядтауға болады. Мұндай жағдайда пайдалану шарттарына байланысты кірістірілген батарея ұзағырақ зарядталуы мүмкін. Сондықтан зарядтаған кезде динамикті өшіріп қойған жөн.
- Аса суық немесе ыстық жерде зарядтау қауіпсіздікті қамтамасыз ету үшін тоқтайды. Зарядтауға көп уақыт кетсе, динамиктің зарядталуы да тоқтайды. Осы мәселелерді шешу үшін динамиктен micro-USB кабелін ағытып, 5–35 °C аралығындағы жұмыс температурасында оны қайта жалғаңыз.

Қатысты тақырып

- [Кірістірілген батареяның пайдалану мерзімі қысқа](#)

4-742-785-51(1) Copyright 2018 Sony Corporation

Су өткізбеушілік мүмкіндігі туралы ескертулер

Құрылғының су өткізбеу өнімділігі

Осы құрылғыға IEC60529 «Кіруден қорғау рейтингі (IP коды)» стандартының «Су кіруінен қорғау дәрежелері» бөлімінде көрсетілген IPX5^{*3} су өткізбеушілік сипаттамасы^{*1 *2} берілген. Дегенмен бұл құрылғы мүлде су өткізбейтін құрылғы емес. Құрылғыны ваннадағы ыстық суға түсіруге немесе әдейі суда қолдануға болмайды.

Су өткізбеушілік сипаттамаларына сай қолданылатын сұйықтықтар

Жарамды	тұщы су, құбыр су
Жарамды емес	жоғарыда көрсетілгендерден басқа сұйықтықтар (сабынды су, тазартқыш құралдары немесе шомылуға арналған құралдар қосылған су, сусабын, ыстық бұлақ суы, бассейн суы, теңіз суы, т.б.)

*1 Қақпақты мықтап жабу қажет.

*2 Осы құрылғының бірге берілген аксессуарлары мен коннекторлары (USB/AUDIO IN) судан немесе шаңнан қорғалмаған.

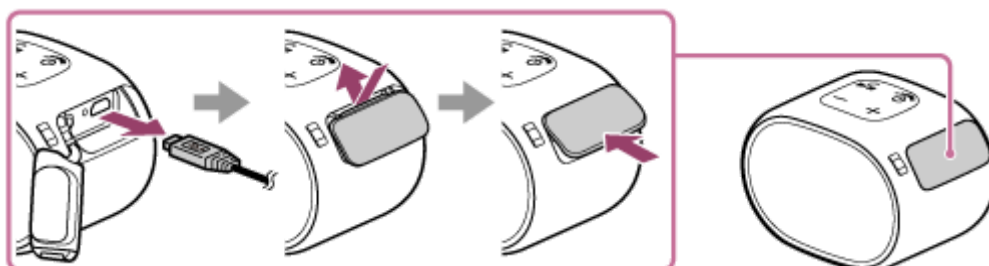
*3 IPX5 (Ағын судан қорғау деңгейі): Динамик ішкі диаметрі 6,3 мм түтігімен кез келген тараптан шамамен 12,5 л/мин жылдамдығымен шамамен 3 метр қашықтықтан 3 минуттан ұзақ тікелей ағынды су шашырату арқылы тексеріліп, жұмыс күйін сақтайтыны анықталған.

Құрылғының су өткізбеу өнімділігі осы жерде сипатталған жағдайларда өлшенген параметрлерге негізделген. Клиенттің дұрыс пайдаланбау нәтижесінде суға батырғаннан кейін пайда болған ақаулар кепілдікте қамтылмайды.

Су өткізбеушілік қасиетін бүлдіріп алмау үшін

Келесіні қарап шығып, құрылғыны дұрыс пайдаланыңыз.

- Құрылғыны құлатпаңыз не оған механикалық соққы тигізбеңіз. Деформация немесе зақымдану су өткізбеу өнімділігінің нашарлауына әкелуі мүмкін.
- Бұл құрылғының су қысымына төзімді дизайны жоқ. Душта сияқты жоғары су қысымы қолданылатын жерде құрылғыны пайдалану ақаулыққа әкелуі мүмкін.
- Құрылғыға тікелей жоғары температурадағы суды құймаңыз немесе шаш кептіргіштің не кез келген басқа құрылғының ыстық ауа соққысын бағыттамаңыз. Сондай-ақ құрылғыны сауна немесе пешке жақын жерлер сияқты жоғары температурадағы орындарда ешқашан пайдаланбаңыз.
- Қақпақты дұрыстап ұстаңыз. Қақпақтың маңызы су өткізбеушілік қасиетін қадағалау кезінде өте жоғары болады. Құрылғыны пайдаланған кезде, қақпақтың толық жабылғанына көз жеткізіңіз. Қақпақты жапқан кезде, басқа заттарды ішіне түсіріп алмаңыз. Егер қақпақ толық жабылмаса, су өткізбеушілік қасиеті зақымдалып, құрылғының дұрыс жұмыс істемеуіне себеп болуы мүмкін, соның салдарынан құрылғыға су кіріп кетуі мүмкін.



Динамикке күтім жасау әдісі

Төмендегі техникалық қызмет көрсету процедурасын орындау арқылы динамикті ыңғайлырақ және ұзағырақ уақыт бойы пайдалана аласыз.

- Келесі жағдайларда динамиктің беті ластанса, кірді кетіру үшін динамикті таза сумен (ауыз су, т.б.) дереу жуыңыз. Бетінде кірду қалдыру динамиктің дұрыс жұмыс істемеуіне әкелуі мүмкін.
Мыс.
 - Жағажайда, бассейннің шетінде, т.б. пайдаланудан кейін динамикте тұз, құм, т.б. тұрып қалса.
 - Динамикте бөгде заттар (күннен қорғау кремі, күнге күй майы, т.б.) тұрып қалса
- Егер динамик су болып қалса, алдымен динамиктен суды шығарыңыз, содан соң динамиктегі ылғалды құрғақ, жұмсақ шүберекпен сүртіңіз.
- Ылғалды динамиктің бетінде қалдырсаңыз (әсіресе суық аймақтарда), динамик қатуы және бұзылуы мүмкін. Динамикті пайдаланудан кейін ылғалды міндетті түрде сүртіңіз.
- Динамик бөлігіне су кірген жағдайда дыбыс сапасы өзгеруі мүмкін. Ол ақаулық емес. Динамикке ішінде жиналған суды ағызу үшін динамикті бетін төмен қаратып, құрғақ, жұмсақ шүберекке қойыңыз. Содан соң динамикті бөлме температурасында қалдырып, ылғал кепкенше оны кептіріңіз.

Ескерту

- Динамиктің беті ластанса, динамикті тазалау үшін жуғыш затты, сұйылтқышты, бензинді, алкогольді, т.б. пайдаланбаңыз.

Сымсыз динамик
SRS-XB01

BLUETOOTH сымсыз технологиясы туралы мәлімет

BLUETOOTH сымсыз технологиясы шамамен 10 м ауқымы ішінде жұмыс істейді.

Ең үлкен байланыс ауқымы

Ең үлкен байланыс ауқымы мына жағдайларда қысқаруы мүмкін.

- Динамик пен BLUETOOTH құрылғысы арасында адам, металл немесе қабырға сияқты кедергі болғанда.
- Динамик жанында сымсыз LAN құрылғысы қолданылуда.
- Динамик жанында микротолқынды пеш қолданылуда.
- Динамик жанында электромагниттік сәуле түзетін құрылғы қолданылуда.

Басқа құрылғылардың кедергі жасауы

BLUETOOTH құрылғылары мен сымсыз LAN (IEEE802.11b/g) желілері бір жиілікті қолданатындықтан, динамик сымсыз LAN құрылғысының жанында қолданылса, микротолқынды кедергі пайда болып, байланыс жылдамдығы нашарлауы, шу пайда болуы немесе жарамсыз байланыс орнатылуы мүмкін. Мұндай жағдайда төмендегі әрекеттерді орындаңыз.

- Динамикті сымсыз LAN құрылғысынан кемінде 10 м қашықтықта қолданыңыз.
- Динамик сымсыз LAN құрылғысынан 10 м-ден жақын қашықтықта қолданылса, сымсыз LAN құрылғысын өшіріңіз.

Басқа құрылғыларға кедергі жасауы

BLUETOOTH құрылғысынан шыққан микротолқындар электрондық медициналық құрылғылардың жұмысына әсер етуі мүмкін. Динамикті және басқа BLUETOOTH құрылғыларын төмендегі жерлерде өшіріп қойыңыз, әйтпесе жазатайым оқиға орын алуы мүмкін.

- Тұтанғыш газ болған жерде, мысалы ауруханада, пойызда, ұшақта немесе жанармай құю станциясында
- Автоматты есіктер немесе өрт дабылы жанында

Ескерту

- BLUETOOTH функциясын қолдану мүмкін болуы үшін жалғанатын BLUETOOTH құрылғысында динамиктегі профиль болуы тиіс. Бірдей профиль болса да, құрылғылар сипаттамаларына қарай әр түрлі жұмыс істеуі мүмкін екенін де ескеріңіз.
- BLUETOOTH сымсыз технологиясының сипатына байланысты телефонмен сөйлесіп немесе музыка тыңдап отырғанда, динамикте ойнатылған дыбыс BLUETOOTH құрылғысында ойнатылған дыбыстан сәл кешігеді.
- BLUETOOTH сымсыз технологиясы қолданылған кезде қауіпсіз байланысты қамтамасыз ету үшін динамик BLUETOOTH стандартына сәйкес келетін қауіпсіздік мүмкіндіктерін қолдайды, алайда параметрлерге қарай қауіпсіздік жеткілікті болмауы мүмкін. BLUETOOTH сымсыз технологиясы арқылы хабарласқан кезде абай болыңыз.
- BLUETOOTH арқылы хабарласқан кезде ақпараттың жария болуына біз ешқандай түрде жауапты болмаймыз.
- BLUETOOTH функциясы бар құрылғы Bluetooth SIG, Inc. ұйымы белгілеген BLUETOOTH стандартына сәйкес болуы және расталуы тиіс. Жалғанған құрылғы жоғарыда көрсетілген BLUETOOTH стандартына сәйкес келсе де, кейбір құрылғылар мүмкіндіктері мен сипаттамаларына байланысты жұмыс жалғанбауы немесе жұмыс істемеуі мүмкін.
- Динамикке жалғанған BLUETOOTH құрылғысына, байланыс ортасына немесе пайдалану ортасына қарай шу пайда болуы немесе дыбыс үзілуі мүмкін.
- Кірістірілген радиосы немесе тюнері бар құрылғыны динамикке BLUETOOTH арқылы жалғау мүмкін емес, себебі таратылымдарда шу болуы мүмкін.

- Динамикті теледидардан, радиодан немесе тюнерден, т.б. алысырақ орналастырыңыз, себебі таратылымдарда шу болуы мүмкін.

4-742-785-51(1) Copyright 2018 Sony Corporation

Сауда белгілері

- BLUETOOTH® тауар белгісі және логотиптері Bluetooth SIG, Inc. компаниясы иеленетін тіркелген сауда белгілері болып табылады және оларды Sony Corporation лицензияның негізінде пайдаланады.
- iPhone және iPod touch — Apple Inc. компаниясының АҚШ-та және басқа елдерде тіркелген сауда белгілері.
- Mac және macOS — Apple Inc. компаниясының АҚШ-та және басқа елдерде тіркелген сауда белгілері.
- Microsoft және Windows – Microsoft Corporation компаниясының Америка Құрама Штаттарындағы және/немесе басқа да елдердегі тіркелген сауда белгілері немесе сауда белгілері.
- Басқа сауда белгілері өздерінің тиісті иелеріне тиесілі.
- ™ және ® белгілері құжатта көрсетілмеген.

Бағдарлама бойынша ескертпелер

Лицензия бойынша ескертпелер

Бұл динамикте авторлық құқық иеленушісінің лицензиялық келісімі бойынша Sony пайдаланатын бағдарламаны қамтиды. Бағдарламаға арналған авторлық құқық иеленушісінің талаптары бойынша келісім мазмұнын тұтынушыларға хабарлауға тиіспіз.

Төмендегі URL мекенжайында сипатталған лицензия мазмұнын оқыңыз.

<http://rd1.sony.net/help/speaker/sl/18e/>

Мәселені шешу үшін қандай әрекеттерді қолдануға болады?

Динамик күткендей жұмыс істемесе, мәселені шешу үшін төмендегі қадамдарды орындап көріңіз.

- Мәселенің нышандарын осы Көмекші нұсқаулық бөлімінен іздеп, тізімде берілген ақаулықты жою шараларын қолданып көріңіз.
- Динамикті зарядтау.
Кейбір мәселелер кірістірілген батареяны зарядтау арқылы шешілуі мүмкін.
- Динамиктің RESET түймесін басу.
Қосымша мәлімет алу үшін [RESET түймесін қолдану](#) бөлімін қараңыз.
- Динамиктің бастапқы параметрлерін орнату.
Осы әрекет дыбыс деңгейі, т.б. сияқты параметрлердің әдепкі зауыттық мәндерін қалпына келтіріп, барлық жұптастыру ақпаратын өшіреді.
Қосымша мәлімет алу үшін [Динамиктің бастапқы параметрлерін орнату](#) бөлімін қараңыз.
- Тұтынушыларды қолдау вебсайтынан мәселеге қатысты мәліметті іздеңіз.
- Динамик туралы қолдау мәліметін алу үшін мына қолдау беттеріне кіріңіз:
 - АҚШ-тағы тұтынушылар:
<http://esupport.sony.com/US>
 - Канададағы тұтынушылар:
<http://esupport.sony.com/CA/>
 - Еуропа елдеріндегі тұтынушылар:
<http://www.sony.eu/support>
 - Латын Америкасындағы тұтынушылар:
<http://www.sony-latin.com/>
 - Басқа елдердегі/аймақтардағы тұтынушылар:
<http://www.sony-asia.com/section/support>

Жоғарыдағы әрекеттер нәтиже бермесе, ең жақын Sony сату орталығына хабарласыңыз.

Қатысты тақырып

- [RESET түймесін қолдану](#)
- [Динамиктің бастапқы параметрлерін орнату](#)

Динамикті зарядтау мүмкін емес

- USB AT адаптерін (сатып алуға болады) қолданған кезде, micro-USB кабелі динамикке және USB AT адаптеріне мықтап жалғанғанына көз жеткізіңіз. Оған қоса USB AT адаптері AT розеткасына мықтап жалғанғанына көз жеткізіңіз.
 - Динамик шығыс тогы 500 мА не одан көп USB AT адаптерін (сатып алуға болады) қолдайды. Дегенмен USB стандартына сәйкес келетін бірге берілген micro-USB кабелін немесе micro-USB кабелін қолданған жөн. Басқа құрылғыдан зарядталатынына кепілдік берілмейді.
 - Кірістірілген батареяны қосылған компьютерге micro-USB кабелімен жалғау арқылы да зарядтауға болады. Дегенмен барлық компьютерлермен жұмыс істейтініне кепілдік берілмейді. Сондай-ақ үйде құрастырылған компьютерлерге жалғау әрекеттері кепілдікпен қамтылмайды.
-

Қатысты тақырып

- [Динамикті зарядтау](#)
- [Индикаторлар туралы мәлімет](#)

Кірістірілген батареяның пайдалану мерзімі қысқа

- Кірістірілген батарея сипаттарына байланысты оны қайта-қайта зарядтау салдарынан оның пайдалану мерзімі қысқаруы мүмкін. Батареяны зарядтағаннан кейін оның пайдалану мерзімі өте қатты қысқарғанын байқасаңыз, мына процедураны орындап көріңіз.

Кірістірілген батареяны әбден тауысу үшін зарядтау индикаторы жыпылықтағанына қарамастан, динамикті ол автоматты түрде өшкенше қолданыңыз. Кірістірілген батарея толығымен отырғаннан кейін, оны дереу толық сыйымдылығына дейін зарядтаңыз (кірістірілген батареяны жаңарту). Кірістірілген батарея жаңартылып, батареяның пайдалану мерзімі артуы мүмкін.

Батареяның пайдалану мерзімі сонда да артпаса, кірістірілген батарея ескірген болуы мүмкін. Ең жақын Sony сату орталығына хабарласыңыз.

Динамикті қосу мүмкін емес немесе динамик кенет өшіп қалады

- Кірістірілген батарея таусылған немесе таусылуға жақын болуы мүмкін. Динамикті USB АТ адаптерімен (сатып алуға болады) АТ көзіне жалғау немесе қосылған компьютерге жалғау арқылы динамикті зарядтаңыз.
 - Қуатты автоматты түрде өшіру функциясы қосылған болуы мүмкін. Шамамен 15 минуттан кейін кейбір жағдайларда, мысалы, аудио кіріс сигналының дыбыс деңгейі төмен болғанда, қуат автоматты түрде өшеді. Пайдалану үшін жалғанған құрылғының дыбыс деңгейін көтеріңіз.
-

Қатысты тақырып

- [Динамикті зарядтау](#)
- [Қуатты автоматты түрде өшіру функциясы](#)

Дыбыс жоқ/дыбыс бұрмаланады/динамиктен быжылдаған дыбыс не шу естіледі/қоңырау шалушылардың дауысы естілмейді

- Динамик те, жалғанған құрылғы да қосылып тұрғанын тексеріңіз.
- Динамиктің және жалғанған құрылғының дыбыс деңгейін көтеріңіз.
- Жалғанған құрылғыдан дыбыс ойнатылып тұрғанын тексеріңіз.
- BLUETOOTH режимінде ойнатқан кезде AUDIO IN ұясынан аудио кабель ағытылғанына көз жеткізіңіз.
- AUDIO IN режимінде ойнатқан кезде AUDIO IN ұясына аудио кабель мықтап жалғанғанына көз жеткізіңіз.
- Динамикке компьютерді жалғаған болса, компьютердің аудио шығыс параметрі BLUETOOTH құрылғысына орнатылғанына көз жеткізіңіз.
- Динамик BLUETOOTH құрылғысымен BLUETOOTH байланысын орнатқанын тексеріңіз.
- Динамик пен BLUETOOTH құрылғысын қайтадан жұптастырыңыз.
- Жалғанған құрылғының эквалайзер функциясы болса, оны өшіріңіз.
- Динамикті микротолқынды пештен, Wi-Fi құрылғыларынан, т.б. аулақ ұстаңыз.
- Динамик пен BLUETOOTH құрылғысын бір-біріне жақындатыңыз. Динамик пен BLUETOOTH құрылғысының арасындағы кез келген кедергілерді алып тастаңыз.
- Динамик кірістірілген радиосы немесе тюнері бар құрылғыға BLUETOOTH байланысы арқылы жалғанып тұрған кезде, таратылымдарда шу болуы мүмкін.
- Динамикті теледидардан, радиодан немесе тюнерден, т.б. алысырақ орналастырыңыз, себебі таратылымдарда шу болуы мүмкін.
- Музыка тыңдап отырған кезде, BLUETOOTH құрылғысында A2DP BLUETOOTH байланысын таңдаңыз.
- Қоңырау қабылдаған/шалған кезде, BLUETOOTH құрылғысында HFP немесе HSP BLUETOOTH байланысын таңдаңыз.
- Қоңырау қабылдаған/шалған кезде, BLUETOOTH құрылғысының шығысы динамикке орнатылғанын тексеріңіз.



Қатысты тақырып

- [BLUETOOTH® құрылғыларымен жұптастыру және оларға жалғау](#)
- [Құрылғыдағы музыканы BLUETOOTH байланысы арқылы тыңдау](#)
- [Индикаторлар туралы мәлімет](#)
- [Қоңырау қабылдау](#)
- [Қоңырау шалу](#)

Пайдаланып отырған кезде дыбыс деңгейі төмендеп кетеді

- Дыбыс деңгейі мына жағдайларда төмендеуі мүмкін. Бұл ақаулық емес.
 - Динамик қуатын тек кірістірілген батареядан алып отырғанда, кірістірілген батареяның заряды азайғанда және зарядтау индикаторы баяу жыпылықтап тұрғанда.
 - Динамик тіпті USB AT адаптерімен (сатып алуға болады) AT розеткасына жалғанып тұрғанда немесе қосылған компьютерге жалғанып тұрғанда, динамикті ұзақ уақыт жоғары дыбыс деңгейінде тыңдау салдарынан кірістірілген батареяның заряды азайғанда.
- Пайдаланып отырған кезде дыбыс деңгейі төмендеп кетсе, төмендегі процедураны орындаңыз.
 1. Динамикті өшіріңіз.
 2. Кірістірілген батареяны жетерліктей зарядтаңыз.

Динамикті BLUETOOTH құрылғысымен жұптастыру мүмкін емес

- Динамик пен BLUETOOTH құрылғысын бір-бірінен ең көбі 1 м қашықтықта орналастырыңыз.
- Қуат/BLUETOOTH индикаторы көгілдір түспен жылдам жыпылықтап тұрмаса,  (қуат)/  PAIRING түймесін сигналдар естіліп, қуат/BLUETOOTH индикаторы көгілдір түспен жылдам жыпылықтай бастағанша басып тұрыңыз.
- Динамиктің бастапқы параметрлері орнатылғаннан кейін, iPhone/iPod touch құрылғысы динамикке жалғанбауы мүмкін. Мұндай жағдайда iPhone/iPod touch құрылғысындағы жұптастыру ақпаратын өшіріп, оларды қайтадан жұптастырыңыз.
- BLUETOOTH құрылғысы қосылғанын және құрылғыда BLUETOOTH функциясы іске қосылғанын тексеріңіз.
- Динамик BLUETOOTH құрылғысында көрсетілмесе, құрылғыны өшіріп, одан кейін оны қайтадан қосыңыз. Осы әрекеттер мәселені шешуге көмектесуі мүмкін.

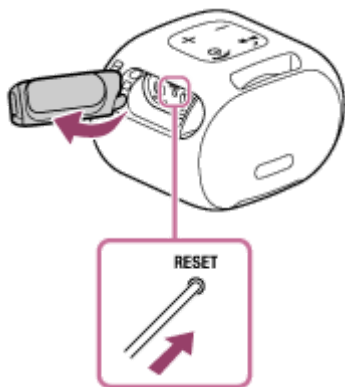
Қатысты тақырып

- [BLUETOOTH® құрылғыларымен жұптастыру және оларға жалғау](#)
- [Индикаторлар туралы мәлімет](#)

Сымсыз динамик
SRS-XB01

RESET түймесін қолдану

Қосылғанына қарамастан динамикті қосу немесе басқару мүмкін болмаса, оң жақтағы қақпақты ашып, RESET түймесін түйреуішпен немесе басқа үшкір затпен басыңыз. Динамик бастапқы қалпына келіп, өшеді.





RESET түймесін басқаннан кейін, динамикті қосыңыз. Ол қосылмаса, ең жақын Sony сату орталығына хабарласыңыз.

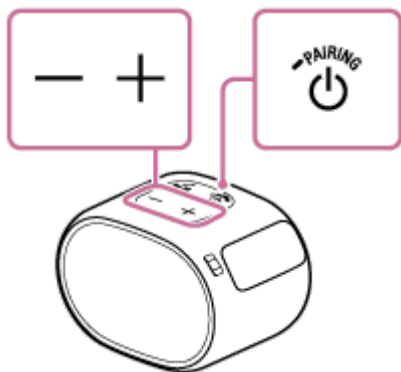
Ескерту

- Қуат өшіп тұрғанда, динамикті бастапқы қалпына келтіру мүмкін емес.
- RESET түймесі басылған кезде, жұптастыру ақпараты өшпейді. Бұл процедура динамиктің бастапқы параметрлерін орнатуға ұқсамайды.
- Динамикті бастапқы қалпына келтіргеннен кейін, дыбыс деңгейі және функция параметрлері өзгеше болуы мүмкін.

Сымсыз динамик
SRS-XB01

Динамиктің бастапқы параметрлерін орнату

Динамик қосылып тұрған кезде, -/+ (дыбыс деңгейі) түймелерін және  (қуат)/  PAIRING түймесін динамик өшкенше 5 секундтан астам бірге басып тұрыңыз.



Динамиктің бастапқы параметрлері орнатылады. Дыбыс деңгейі, т.б. сияқты параметрлердің әдепкі зауыттық мәндері қалпына келеді және барлық жұптастыру ақпараты өшіріледі.