

Draadloze luidspreker  
SRS-XB01



Hier volgt een uitleg over hoe u deze luidspreker moet gebruiken. Selecteer een onderwerp van de navigatiebalk.

## Aan de slag

### [Onderdelen en bedieningselementen](#)

#### Inbegrepen items

- └ [Bevestigen van de draagriem aan de luidspreker](#)

#### Stroombron/opladen

- └ [De luidspreker opladen](#)
- └ [Inschakelen van de stroom](#)
- └ [Uitschakelen van de stroom](#)
- └ [Automatische uitschakelfunctie](#)

## Verbindingen tot stand brengen

### BLUETOOTH

- └ [Koppelen en verbinding maken met BLUETOOTH®-apparaten](#)

[Verbinding maken met een computer via een BLUETOOTH-verbinding\\_\(Windows\)](#)

---

[Verbinding maken met een computer via een BLUETOOTH-verbinding\\_\(Mac\)](#)

---

## Luisteren naar muziek

### BLUETOOTH-apparaat

[Luisteren naar muziek van een apparaat via een BLUETOOTH-verbinding](#)

---

[Afsluiten van de BLUETOOTH-verbinding\\_\(na gebruik\)](#)

---

[Luisteren naar muziek van een draagbaar audio-apparaat enz.](#)

---

## Telefoongesprekken

[Er wordt een gesprek ontvangen](#)

---

[Iemand bellen](#)

---

## Informatie

[Over de indicators](#)

---

### Opmerkingen over het gebruik

[Voorzorgsmaatregelen](#)

---

[Opmerkingen over het opladen](#)

---

[Opmerkingen over de waterbestendigheid](#)

---

[De luidspreker onderhouden](#)

---

[Over BLUETOOTH draadloze technologie](#)

---

[Handelsmerken](#)

---

[Opmerkingen betreffende software](#)

---

## Problemen oplossen

[Wat kan ik doen om een eventueel probleem op te lossen?](#)

---

### Voeding

[Kan de luidspreker niet opladen](#)

---

[De gebruiksduur van de ingebouwde batterij is kort](#)

---

[Kan de luidspreker niet uitschakelen, of de luidspreker schakelt plotseling uit](#)

---

### Geluid

[Geen geluidswaergave/Vervormde geluidswaergave/Brommen of ruis in de geluidswaergave van de luidspreker/Geen stemgeluid van telefoongesprekken](#)

---

[Het volume wordt lager in gebruik](#)

---

## BLUETOOTH

- └ [De luidspreker kan niet worden gekoppeld met een BLUETOOTH-apparaat](#)
- 

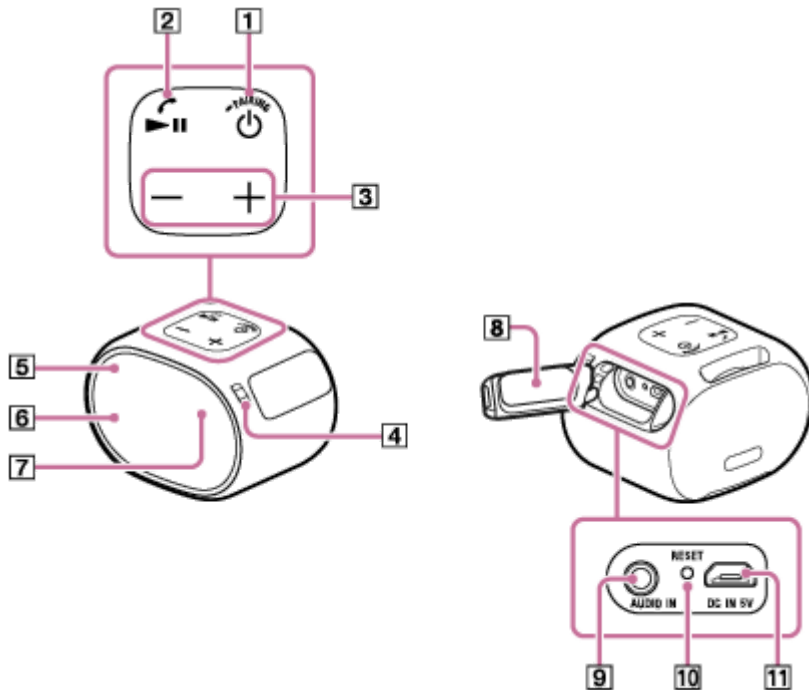
## Reset

- └ [Gebruik van de RESET-toets](#)

---

- └ [De luidspreker initialiseren](#)

## Onderdelen en bedieningselementen



1. (aan/uit) / PAIRING-toets
2. (weergave) / (bellen) toets
3. -/+ (volume) toetsen
4. Riemoog
5. Aan/uit/BLUETOOTH indicator (blauw)
6. Microfoon
7. Laadaanduiding (oranje)
8. Afdekking
9. AUDIO IN-aansluiting
10. RESET-toets
11. DC IN 5V-aansluiting\*

\* Om de luidspreker op te laden, moet u een USB-netstroomadapter aansluiten op deze aansluiting.

### Verwant onderwerp

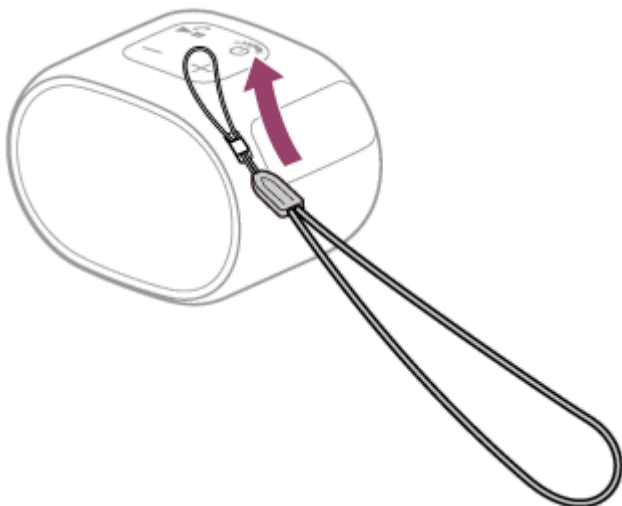
- [Over de indicators](#)
- [Bevestigen van de draagriem aan de luidspreker](#)



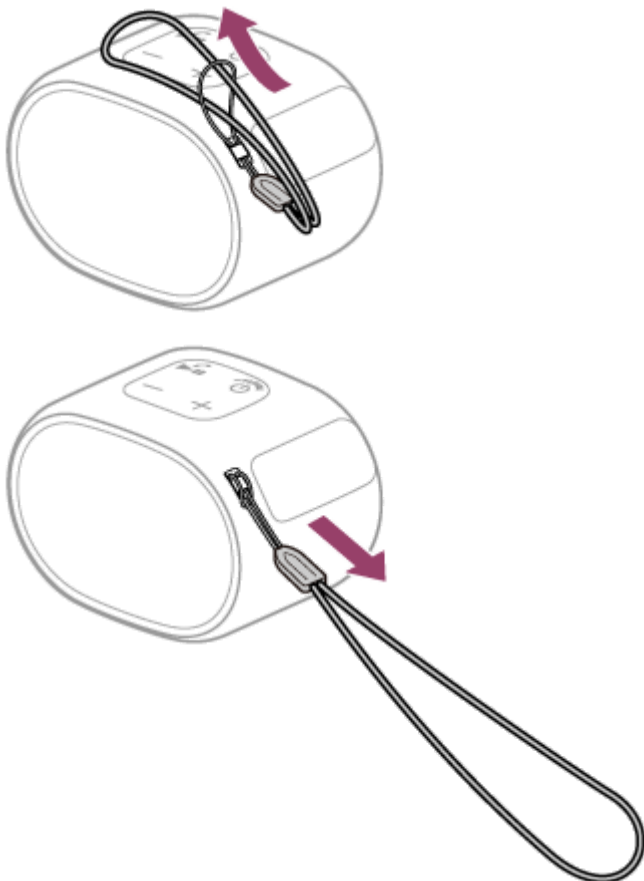
## Bevestigen van de draagriem aan de luidspreker

Door de meegeleverde draagriem aan de luidspreker te bevestigen, is het makkelijker om de luidspreker mee te nemen.

- 1 Steek de lus door het riemoog van de luidspreker.



- 2 Steek het andere uiteinde van de draagriem door de lus en trek hem vast.



### Opmerking

- Zwaai de luidspreker niet rond aan de draagriem.
- Trek niet met kracht aan de draagriem wanneer deze eenmaal aan de luidspreker is bevestigd.
- De meegeleverde draagriem is uitsluitend ontworpen voor gebruik met de luidspreker. Gebruik de draagriem niet met andere apparaten, want hierdoor kan de draagriem beschadigd raken.

4-742-784-51(1) Copyright 2018 Sony Corporation

## De luidspreker opladen

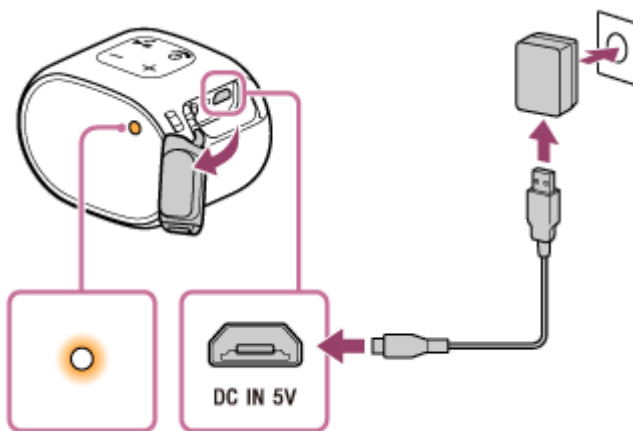
De luidspreker kan worden gebruikt door deze aan te sluiten op een stopcontact via een USB-netstroomadapter (in de handel verkrijgbaar), met behulp van de ingebouwde batterij.

Wanneer u merkt dat de laadaanduiding knippert, moet u de batterij opladen. Door de batterij op te laden nadat de aanduiding gaat knipperen, zal de batterij langer meegaan.

### 1 Sluit de luidspreker aan op een stopcontact of een opgestarte computer om hem op te laden.

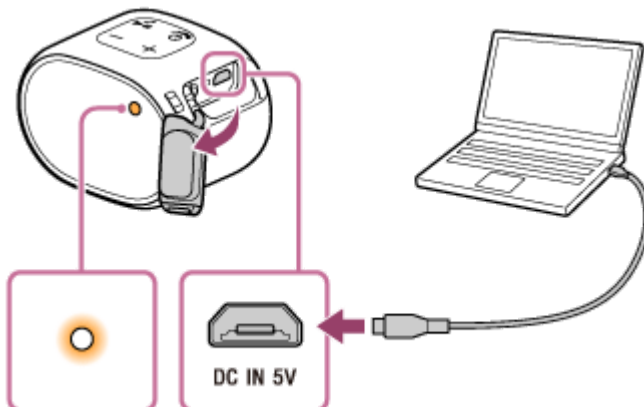
- Bij opladen van een stopcontact

Sluit de micro-USB-kabel (meegeleverd) aan op de luidspreker, sluit het andere uiteinde aan op een USB-netstroomadapter (niet meegeleverd) en sluit de USB-netstroomadapter dan aan op een stopcontact.

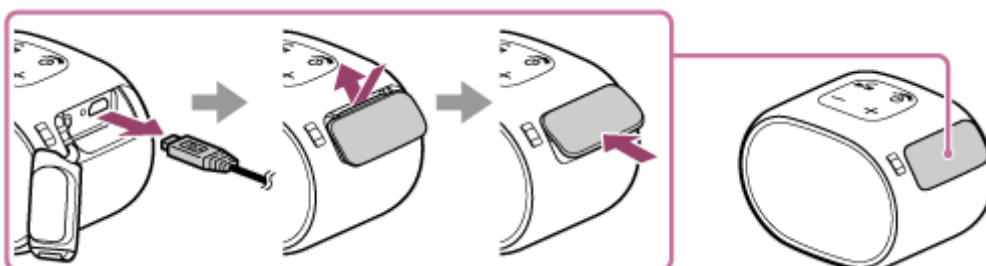


- Bij opladen van een opgestarte computer

Sluit de micro-USB-kabel (meegeleverd) aan op de luidspreker en sluit dan het andere uiteinde aan op een opgestarte computer.



Wanneer het opladen klaar is, moet u de afdekking weer goed dicht doen, zoals u hieronder kunt zien. Door de bovenkant van de afdekking eerst op zijn plaats te doen, zal de afdekking gemakkelijker dicht gaan.





De laadaanduiding licht oranje op tijdens het opladen. Het opladen zal in ongeveer 3 uur\* zijn voltooid en de aanduiding zal worden uitgeschakeld.

Sluit de micro-USB-kabel (meegeleverd) aan op de DC IN 5V-aansluiting van de luidspreker en sluit dan het andere uiteinde aan op een USB-netstroomadapter (in de handel verkrijgbaar). Sluit de USB-netstroomadapter vervolgens aan op het stopcontact.

De luidspreker ondersteunt USB-netstroomadapters (in de handel verkrijgbaar) met een uitgangsvermogen van 500 mA of meer. We raden u aan de meegeleverde micro-USB-kabel te gebruiken, of een micro-USB-kabel die voldoet aan de USB-normen. Opladen van andere apparatuur kan niet worden gegarandeerd.

\* Tijd die nodig is om de lege batterij op te laden zodat deze volledig geladen is wanneer de luidspreker wordt uitgeschakeld.

## Controleren van de voortgang van het opladen

Als de ingebouwde batterij volledig is opgeladen wanneer u de luidspreker aansluit op een stopcontact, zal de laadaanduiding oranje oplichten en dan na ongeveer 1 minuut uit gaan.

## Gebruiksduur ingebouwde batterij (bij gebruik van een BLUETOOTH-verbinding)

- Ongeveer 6 uur  
Het volumeniveau van de luidspreker is ingesteld op 26.
- Ongeveer 3 uur  
Het volumeniveau van de luidspreker is ingesteld op het maximum (31).

De gebruiksduur van de ingebouwde batterij wordt gemeten met de gespecificeerde signaalbron.

De gebruiksduur van de ingebouwde batterij hangt mede af van het weergegeven materiaal, de omgevingstemperatuur, of de gebruiksomstandigheden.

## Wanneer de ingebouwde batterij bijna leeg is

Wanneer de laadaanduiding langzaam oranje knippert, is de ingebouwde batterij bijna leeg en moet u hem opladen.

### Hint

- U kunt de luidspreker ook opladen door hem via de micro-USB-kabel aan te sluiten op een opgestarte computer. We kunnen echter niet garanderen dat dit werkt met alle computers. Gebruik met een zelfgebouwde computer wordt ook niet gedekt door de garantie.
- De ingebouwde batterij kan, ook wanneer de luidspreker gebruikt wordt, worden opgeladen als de luidspreker is aangesloten op een stopcontact via een USB-netstroomadapter (in de handel verkrijgbaar), of op een opgestarte computer. In dit geval kan het, afhankelijk van de gebruiksomstandigheden, langer duren om de ingebouwde batterij op te laden dan wanneer de luidspreker uit staat. Daarom verdient het aanbeveling om de luidspreker uit te schakelen wanneer deze wordt opgeladen.

### Opmerking

- Wanneer u de luidspreker gebruikt op een hoog volume, is het mogelijk dat de ingebouwde batterij leeg raakt, ook al is de luidspreker aangesloten op een stopcontact. Als u de luidspreker wilt gebruiken terwijl deze wordt opgeladen, kunt u het volume van de luidspreker het beste laag zetten. Schakel anders de luidspreker uit en laad de ingebouwde batterij voldoende op.
- Wanneer u de luidspreker langere tijd gebruikt op een hoog volume, is het mogelijk dat de ingebouwde batterij leeg raakt, ook al is de luidspreker aangesloten op een stopcontact. Als resultaat kan het volume lager worden. Dit is geen defect. Schakel de luidspreker uit en laad ingebouwde batterij voldoende op.
- Het maximum uitgangsvermogen zal lager zijn wanneer de ingebouwde batterij bijna leeg is.
- In een zeer koude of hete omgeving zal het opladen om veiligheidsredenen stoppen. Als het opladen lang duurt, zal het opladen van de luidspreker ook worden gestopt. Om deze problemen op te lossen, moet u de micro-USB-kabel loskoppelen en vervolgens weer aansluiten bij een bedrijfstemperatuur tussen 5 °C en 35 °C.
- Probeer de luidspreker niet op te laden op plekken waar er water op kan spetteren.
- Ook als u de luidspreker langere tijd niet zult gebruiken, moet u de ingebouwde batterij elke 6 maanden een keer helemaal opladen om te zorgen dat de prestaties niet achteruit zullen gaan.

---

---

## Verwant onderwerp

- [Inschakelen van de stroom](#)
- [Opmerkingen over het opladen](#)
- [De gebruiksduur van de ingebouwde batterij is kort](#)

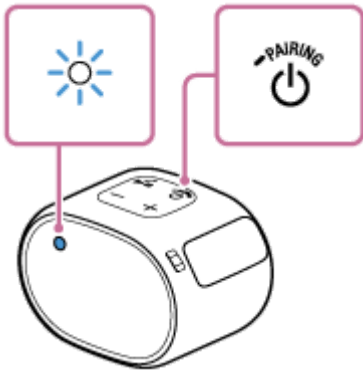
4-742-784-51(1) Copyright 2018 Sony Corporation

## Inschakelen van de stroom

### 1 Druk op de (aan/uit)/ PAIRING-toets.

De aan/uit/BLUETOOTH-indicator knippert langzaam blauw.

Wanneer u de luidspreker voor het eerst na aankoop aan zet, of wanneer er geen koppelingsinformatie is opgeslagen in de luidspreker, zal de aan/uit/BLUETOOTH-indicator snel blauw beginnen te knipperen.



### Opmerking

- Als de laadaanduiding en de aan/uit/BLUETOOTH-indicator 3 keer knipperen en dan uit gaan wanneer u de luidspreker aan zet, is de ingebouwde batterij leeg. In deze toestand zal de luidspreker automatisch worden uitgeschakeld. Laad de ingebouwde batterij op.
- Wanneer de laadaanduiding langzaam knippert, is de ingebouwde batterij bijna leeg en moet u hem opladen.

### Verwant onderwerp

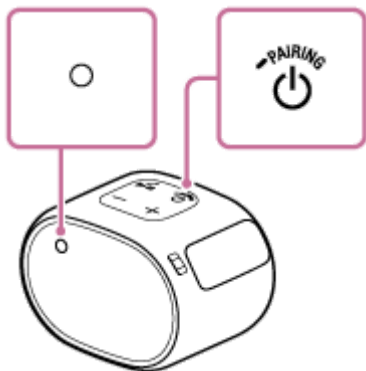
- [Uitschakelen van de stroom](#)
- [De luidspreker opladen](#)

Draadloze luidspreker  
SRS-XB01

## Uitschakelen van de stroom

- 1 Druk op de  (aan/uit)/  PAIRING-toets.

The aan/uit/BLUETOOTH-indicator gaat uit.



### Verwant onderwerp

- [Automatische uitschakelfunctie](#)

Draadloze luidspreker  
SRS-XB01

## Automatische uitschakelfunctie

---

Als de luidspreker 15 minuten lang niet verbonden is met een BLUETOOTH-apparaat via een BLUETOOTH-verbinding en als er geen audiokabel is aangesloten op de AUDIO IN-aansluiting, zal de luidspreker automatisch worden uitgeschakeld.

### Opmerking

- Wanneer de luidspreker verbonden is met een BLUETOOTH-apparaat via een BLUETOOTH-verbinding, of als er geen audiokabel is aangesloten op de AUDIO IN-aansluiting, zal de automatische uitschakelfunctie worden uitgeschakeld.

## Koppelen en verbinding maken met BLUETOOTH®-apparaten

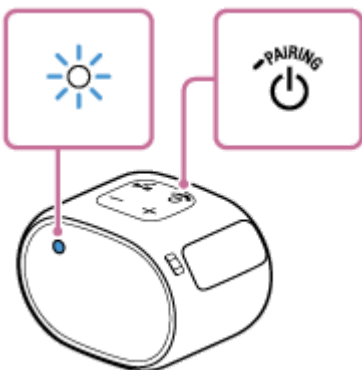
Om met een tweede of volgende BLUETOOTH-apparaat te koppelen, moet u voor elk apparaat apart de volgende koppelingsprocedure uitvoeren.



Voor u de luidspreker gaat bedienen, moet u het volgende doen:

- Plaats het BLUETOOTH-apparaat binnen 1 m afstand van de luidspreker.
- Sluit de luidspreker aan op een stopcontact via een USB-netstroomadapter (in de handel verkrijgbaar), of op een opgestarte computer. Of laad de ingebouwde batterij voldoende op.
- Stop de weergave op een BLUETOOTH-apparaat.
- Zet het volume op het BLUETOOTH-apparaat en op de luidspreker laag of uit om te voorkomen dat er plotseling harde geluiden uit de luidspreker komen. Afhankelijk van het BLUETOOTH-apparaat in kwestie is het mogelijk dat het volume van het apparaat gesynchroniseerd wordt met de luidspreker.
- Zorg ervoor dat u de handleiding van het BLUETOOTH-apparaat bij de hand hebt.

### 1 Zet de luidspreker aan.

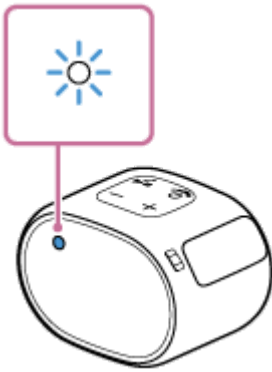
De aan/uit/BLUETOOTH-indicator knippert langzaam blauw.



- Wanneer u de luidspreker voor het eerst na aankoop aan zet, zal de aan/uit/BLUETOOTH-indicator snel gaan knipperen en zal de luidspreker automatisch in de koppelstand gaan door op de  (aan/uit)/  te drukken. Ga door naar stap **3**.
- Wanneer u de luidspreker aan zet, zal de luidspreker proberen om een BLUETOOTH-verbinding tot stand te brengen met het BLUETOOTH-apparaat waarmee het laatst verbinding gemaakt was. Als het apparaat dicht genoeg in de buurt is en de BLUETOOTH-functie van het apparaat is ingeschakeld, dan zal de BLUETOOTH-verbinding automatisch tot stand worden gebracht en zal de aan/uit/BLUETOOTH-indicator doorlopend blijven branden. Schakel in dit geval de BLUETOOTH-functie uit, of schakel het BLUETOOTH-apparaat waarmee op dit moment verbinding is gemaakt uit.

### 2 Houd de (aan/uit)/ ingedrukt tot u piepjes hoort en de aan/uit/BLUETOOTH-indicator snel blauw begint te knipperen.

De luidspreker gaat in de koppelingsstand.



**3 Voer de koppelprocedure op het BLUETOOTH-apparaat uit om de luidspreker te detecteren.**

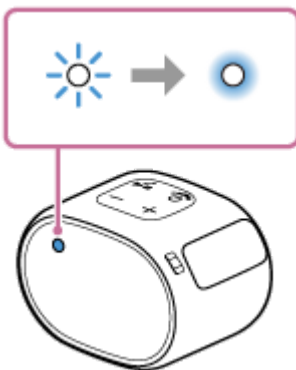
Wanneer er een lijst met gedetecteerde apparaten verschijnt op het scherm van het BLUETOOTH-apparaat, moet u "SRS-XB01" selecteren.

Als er een wachtwoord\* vereist is op het scherm van het BLUETOOTH-apparaat, moet u "0000" invoeren.

\* Het wachtwoord kan ook "passcode", "PIN-code", "Pin-nummer" of "paswoord" worden genoemd.

**4 Maak de BLUETOOTH-verbinding vanaf het BLUETOOTH-apparaat.**

Wanneer de BLUETOOTH-verbinding tot stand is gebracht, zal de aan/uit/BLUETOOTH-indicator overschakelen van knipperen naar doorlopend branden.



Als de BLUETOOTH-verbinding niet tot stand wordt gebracht, moet u de procedure herhalen vanaf stap 2.

**Hint**

- Wanneer de BLUETOOTH-functie is ingeschakeld op het BLUETOOTH-apparaat dat verbonden is met de luidspreker via een BLUETOOTH-verbinding, kan het BLUETOOTH-apparaat nog een keer met de luidspreker verbonden worden met de luidspreker door op de  (aan/uit) /  PAIRING-toets te drukken.
- Voor details over de bediening van BLUETOOTH-apparatuur moet u de gebruiksaanwijzing raadplegen die bij het BLUETOOTH-apparaat wordt geleverd.

**Opmerking**

- De koppelstand van de luidspreker wordt na ongeveer 1 minuut afgesloten en de aan/uit/BLUETOOTH-indicator gaat langzaam knipperen. Wanneer er echter geen koppelinginformatie is opgeslagen in de luidspreker, bijvoorbeeld in de fabrieksinstellingen, zal de koppelstand niet worden afgesloten. Als de koppelstand wordt afgesloten voordat het proces voltooid is, moet u de procedure herhalen vanaf stap 2.
- Het wachtwoord van deze luidspreker is "0000". Als er een ander wachtwoord dan "0000" is ingesteld op het BLUETOOTH-apparaat, kan er niet worden gekoppeld met de luidspreker.
- Wanneer de BLUETOOTH-apparaten aan elkaar gekoppeld zijn, hoeft dat in principe niet meer opnieuw te gebeuren, behalve in de volgende gevallen:

- De koppelingsinformatie is verwijderd na een reparatie enz.
- De luidspreker is al gekoppeld geweest aan 8 apparaten en u probeert met nog een ander apparaat te koppelen.  
De luidspreker kan worden gekoppeld aan maximaal 8 apparaten. Als er met een nieuw apparaat wordt gekoppeld nadat er al eerder met 8 andere apparaten gekoppeld is, zal het apparaat waarmee het eerst gekoppeld werd, worden vervangen door het nieuwe apparaat.
- De koppelingsinformatie voor de luidspreker is verwijderd van het BLUETOOTH-apparaat.
- De luidspreker is geïnitieerd.  
Alle koppelingsinformatie zal worden verwijderd. Als u de luidspreker initialiseert, kan blijken dat het daarna niet meer mogelijk is om verbinding te maken met uw iPhone/iPod touch of computer. Verwijder in dit geval de koppelingsinformatie voor de luidspreker van uw iPhone/iPod touch of computer en voer de koppelprocedure vervolgens opnieuw uit.
- De luidspreker kan worden gekoppeld aan meerdere apparaten, maar er kan alleen muziek worden weergegeven van één gekoppeld apparaat tegelijk.
- Wanneer er een audiokabel is aangesloten op de AUDIO IN-aansluiting van de luidspreker terwijl de luidspreker en het BLUETOOTH-apparaat met elkaar zijn verbonden via een BLUETOOTH-verbinding, zal de luidspreker geen geluid weergeven van het BLUETOOTH-apparaat (de hands-freefunctie is wel beschikbaar). Om naar muziek van het BLUETOOTH-apparaat te luisteren, moet u de audiokabel loskoppelen van de AUDIO IN-aansluiting van de luidspreker.

---

### Verwant onderwerp

- [Luisteren naar muziek van een apparaat via een BLUETOOTH-verbinding](#)
- [Afsluiten van de BLUETOOTH-verbinding \(na gebruik\)](#)



## Verbinding maken met een computer via een BLUETOOTH-verbinding (Windows)

Koppelen is het proces waarbij over en weer de vereiste informatie wordt geregistreerd op de BLUETOOTH-apparaten die u draadloos met elkaar wilt verbinden.

U moet eerst een apparaat koppelen aan de luidspreker voor u daarvoor de eerste keer een BLUETOOTH-verbinding mee tot stand kunt brengen. Voer dezelfde procedures uit om andere apparaten te koppelen.

### Geschikte besturingssystemen

Windows 10, Windows 8.1, Windows 8, Windows 7 SP1

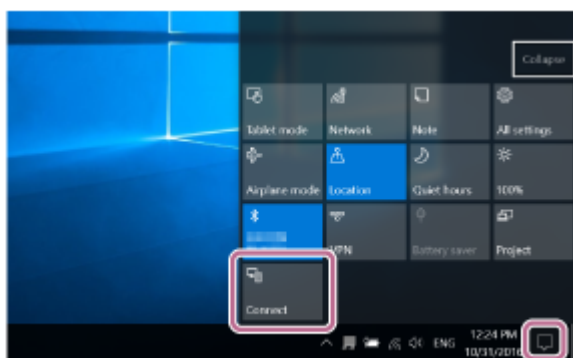
Doe het volgende voor u gaat beginnen.

- Plaats uw computer binnen 1 m afstand van de luidspreker.
- Sluit de luidspreker aan op een stopcontact via een USB-netstroomadapter (in de handel verkrijgbaar), of op een opgestarte computer. Of laad de ingebouwde batterij voldoende op.
- Zorg ervoor dat u de handleiding die meegeleverd werd met de computer bij de hand hebt.
- Stop de weergave op de computer.
- Zet het volume op de computer en de luidspreker laag of uit om te voorkomen dat er plotseling harde geluiden uit de luidspreker komen.

#### 1 Maak voorbereidingen om op de computer te zoeken naar de luidspreker.

##### Voor Windows 10

Selecteer [Action Center] – [Connect] in de taakbalk rechts onderaan het scherm.



##### Voor Windows 8.1

Klik met de rechter muisknop op [Start] en klik dan op [Control Panel].

Wanneer [All Control Panel Items] wordt weergegeven, selecteert u [Devices and Printers].

Als het [Control Panel] verschijnt in plaats van de [All Control Panel Items] moet u [Large icons] of [Small icons] selecteren van het menu [View by] in de rechter bovenhoek van het scherm.

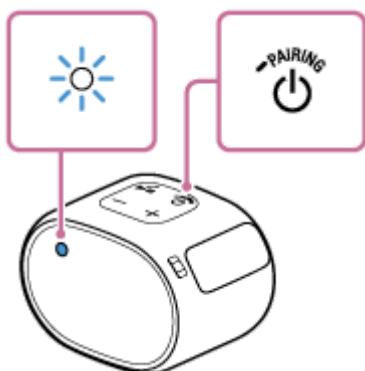
##### Voor Windows 7



Klik op de [Start]-knop en vervolgens op [Devices and Printers].



## 2 Zet de luidspreker aan.

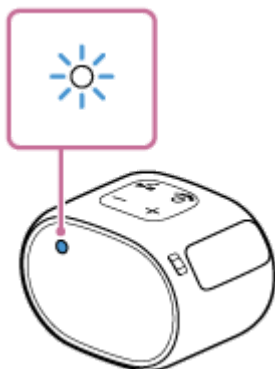
De aan/uit/BLUETOOTH-indicator knippert langzaam blauw.



- Wanneer u de luidspreker voor het eerst na aankoop aan zet, zal de aan/uit/BLUETOOTH-indicator snel gaan knipperen en zal de luidspreker automatisch in de koppelstand gaan door op de  (aan/uit)/  PAIRING-toets te drukken. Ga door naar stap **4**.
- Wanneer u de luidspreker aan zet, zal de luidspreker proberen om een BLUETOOTH-verbinding tot stand te brengen met het BLUETOOTH-apparaat waarmee het laatst verbinding gemaakt was. Als het apparaat dicht genoeg in de buurt is en de BLUETOOTH-functie van het apparaat is ingeschakeld, dan zal de BLUETOOTH-verbinding automatisch tot stand worden gebracht en zal de aan/uit/BLUETOOTH-indicator doorlopend blijven branden. Schakel in dit geval de BLUETOOTH-functie uit, of schakel het BLUETOOTH-apparaat waarmee op dit moment verbinding is gemaakt uit.

## 3 Houd de (aan/uit)/ PAIRING-toets ingedrukt tot u piepjes hoort en de aan/uit/BLUETOOTH-indicator snel blauw begint te knipperen.

De luidspreker gaat in de koppelingsstand.

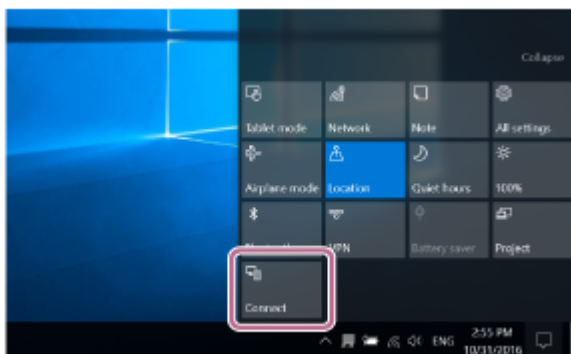


## 4 Zoek op de computer naar de luidspreker.

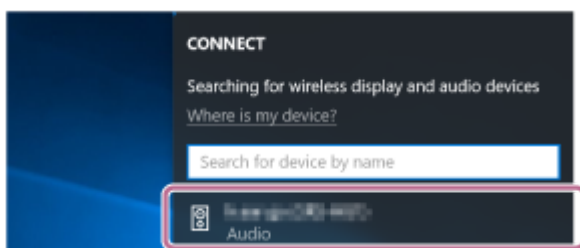
**De luidspreker verbinden met de computer via een BLUETOOTH-verbinding**

## Voor Windows 10/Windows 8.1

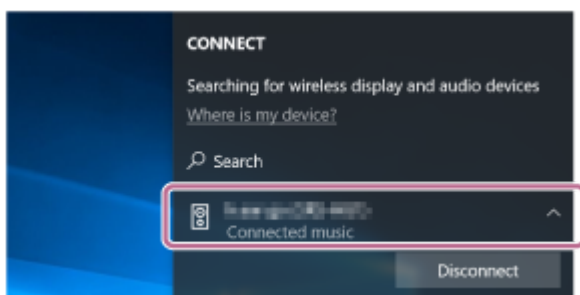
1. Selecteer [Connect] in het Actiecentrum rechts onderaan het scherm.



2. Selecteer [SRS-XB01].

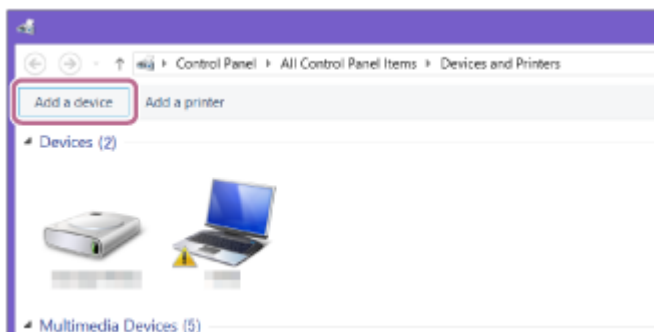


Als [SRS-XB01] niet op het scherm verschijnt, moet u de procedure herhalen vanaf stap 3. Nadat de toestellen gekoppeld zijn, zal de BLUETOOTH-verbinding automatisch tot stand worden gebracht en zal [Connected music] verschijnen op het scherm. Ga door naar stap 6.

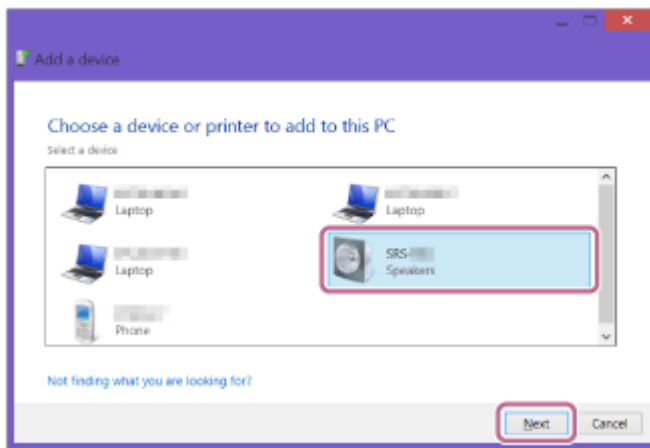


## Voor Windows 7

1. Klik op [Add a device].



2. Selecteer [SRS-XB01] en klik op [Next].

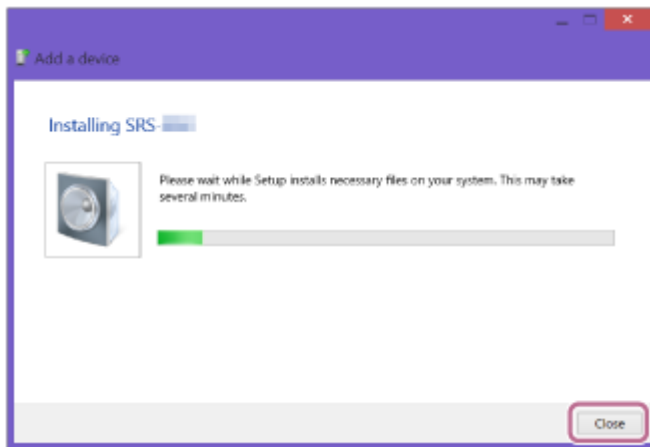


Als er een wachtwoord\* vereist is, moet u "0000" invoeren.

Als [SRS-XB01] niet verschijnt, moet u de handeling herhalen vanaf stap 3.

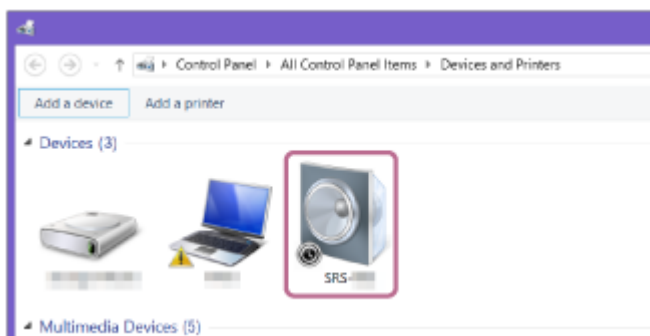
\* Het wachtwoord kan ook "passcode", "PIN-code", "Pin-nummer" of "paswoord" worden genoemd.

3. Klik op [Close] wanneer het volgende scherm verschijnt. De computer begint met het installeren van de driver.



Het "🔊"-teken zal verschijnen links onderaan het pictogram voor de [SRS-XB01] tijdens de installatie.

Wanneer het "🔊"-teken verdwijnt, is de installatie van de driver voltooid. Ga door naar stap 5.



Afhankelijk van de computer kan de installatie een poosje duren. Als het installeren van de driver te lang duurt, is het mogelijk dat de automatische uitschakelfunctie van de luidspreker de luidspreker automatisch uitschakelt. Als dit gebeurt, moet u de luidspreker weer inschakelen.

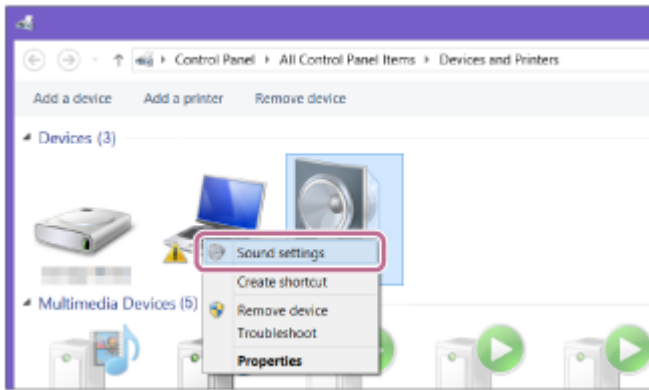
## 5 Registreer de luidspreker op de computer.

### Voor Windows 10

Nadat de toestellen gekoppeld zijn, zal de BLUETOOTH-verbinding automatisch tot stand worden gebracht en zal [Connected music] verschijnen op het scherm. Ga door naar stap 6.

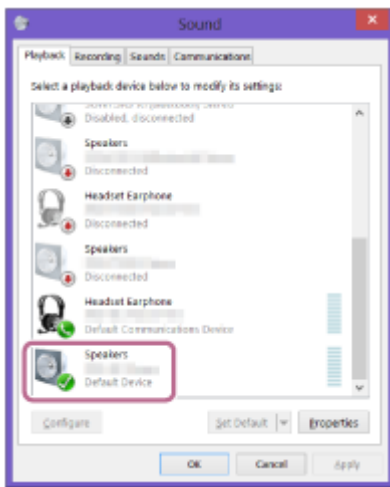
### Voor Windows 8.1

1. Klik met de rechter muisknop op [SRS-XB01] in [Devices] en selecteer [Sound settings] van het menu dat zal verschijnen.

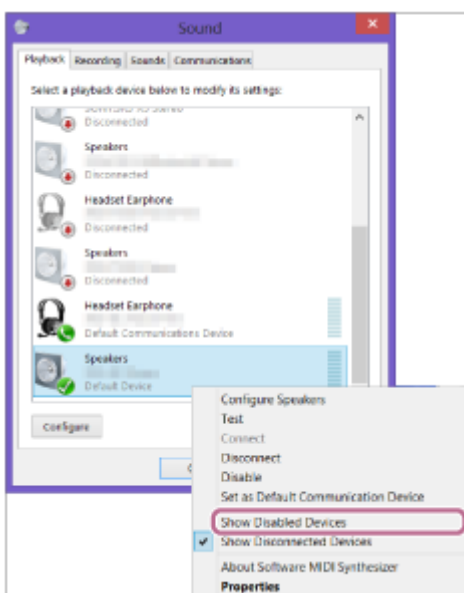


2. Bevestig [SRS-XB01 Stereo] op het [Sound] scherm.

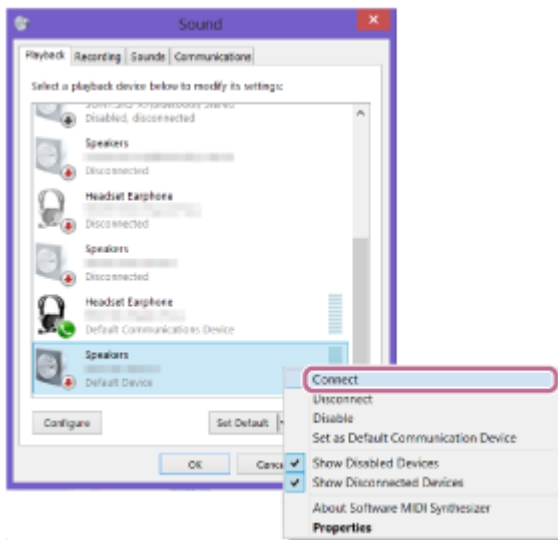
- Als er een vinkje (groen) staat naast [SRS-XB01 Stereo], kunt u doorgaan naar stap 6.



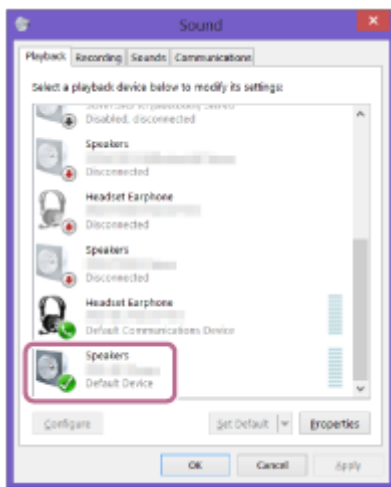
- Als er geen vinkje (groen) staat naast [SRS-XB01 Stereo], moet u doorgaan naar de volgende stap (substap 3).
- Als [SRS-XB01 Stereo] niet verschijnt, moet u met de rechter muisknop klikken op het [Sound] scherm en [Show Disabled Devices] selecteren van het menu dat verschijnt. Ga vervolgens door naar de volgende stap (substap 3).



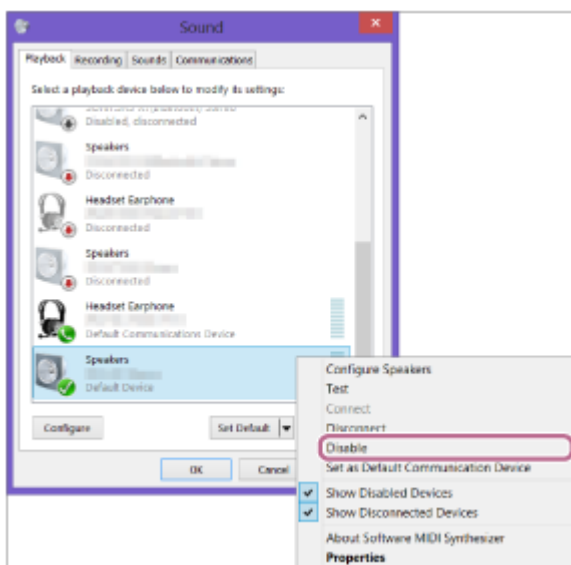
3. Klik met de rechter muisknop op [SRS-XB01 Stereo] en selecteer [Connect] van het menu dat zal verschijnen.



Wanneer de luidspreker is verbonden, zal er een vinkje verschijnen bij [SRS-XB01 Stereo] op het [Sound] scherm. Ga door naar stap 6 .



Als u niet op [Connect] kunt klikken voor [SRS-XB01 Stereo], moet u [Disable] selecteren voor het [Default Device] dat momenteel een vinkje (groen) heeft.

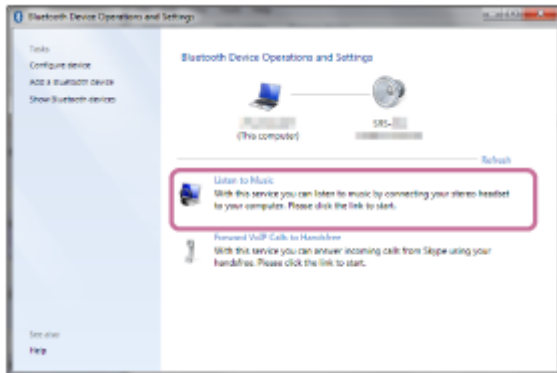


## Voor Windows 7

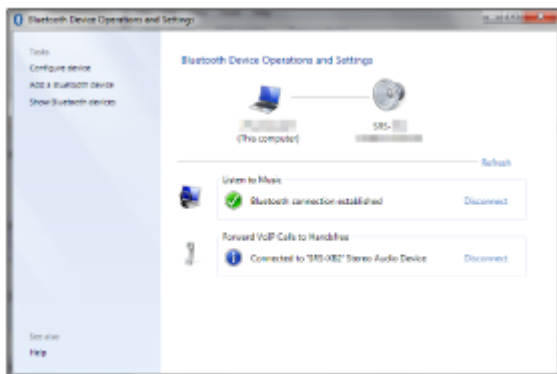
1. Dubbelklik op [SRS-XB01] in [Devices].



2. Klik op [Listen to Music].

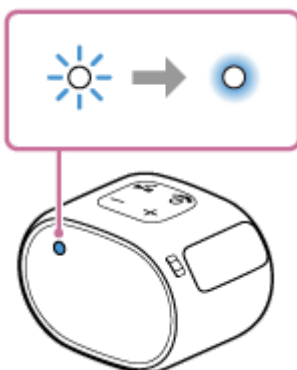


Wanneer de verbinding met de luidspreker tot stand is gebracht, zal er een vinkje verschijnen.



**6 Controleer of de aan/uit/BLUETOOTH-indicator is overgeschakeld van knipperen naar doorlopend branden.**

Wanneer de luidspreker is verbonden met de computer, zal de aan/uit/BLUETOOTH-indicator doorlopend blijven branden. U kunt genieten van muziek enz. van uw computer.



- De hierboven beschreven procedure is alleen bedoeld ter informatie. Raadpleeg voor details de handleiding van de computer.

### Opmerking

- De koppelstand van de luidspreker wordt na ongeveer 1 minuut afgesloten en de aan/uit/BLUETOOTH-indicator gaat langzaam knipperen. Wanneer er echter geen koppelinginformatie is opgeslagen in de luidspreker, bijvoorbeeld in de fabrieksinstellingen, zal de koppelstand niet worden afgesloten. Als de koppelstand wordt afgesloten voordat het proces voltooid is, moet u de procedure herhalen vanaf stap 3.
- Wanneer BLUETOOTH-apparaten aan elkaar gekoppeld zijn, hoeft dat in principe niet meer opnieuw te gebeuren, behalve in de volgende gevallen:
  - De koppelinginformatie is verwijderd na een reparatie enz.
  - De luidspreker is al gekoppeld geweest aan 8 apparaten en u probeert met nog een ander apparaat te koppelen. De luidspreker kan worden gekoppeld aan maximaal 8 apparaten. Als er met een nieuw apparaat wordt gekoppeld nadat er al eerder met 8 andere apparaten gekoppeld is, zal het apparaat waarmee het eerst gekoppeld werd, worden vervangen door het nieuwe apparaat.
  - De koppelinginformatie voor de luidspreker is verwijderd van het BLUETOOTH-apparaat.
  - De luidspreker is geïnitieerd. Alle koppelinginformatie zal worden verwijderd. Als u de luidspreker initialiseert, kan blijken dat het daarna niet meer mogelijk is om verbinding te maken met uw iPhone/iPod touch of computer. Verwijder in dit geval de koppelinginformatie voor de luidspreker van uw iPhone/iPod touch of computer en voer de koppelprocedure vervolgens opnieuw uit.
- De luidspreker kan worden gekoppeld aan meerdere apparaten, maar er kan alleen muziek worden weergegeven van één gekoppeld apparaat tegelijk.
- Het wachtwoord voor de luidspreker is "0000". Als er een ander wachtwoord dan "0000" is ingesteld op het BLUETOOTH-apparaat, kan er niet worden gekoppeld met de luidspreker.
- Wanneer er een audiokabel is aangesloten op de AUDIO IN-aansluiting van de luidspreker terwijl de luidspreker en het BLUETOOTH-apparaat met elkaar zijn verbonden via een BLUETOOTH-verbinding, zal de luidspreker geen geluid weergeven van het BLUETOOTH-apparaat (de hands-freefunctie is wel beschikbaar). Om naar muziek van het BLUETOOTH-apparaat te luisteren, moet u de audiokabel loskoppelen van de AUDIO IN-aansluiting van de luidspreker.

---

### Verwant onderwerp

- [Luisteren naar muziek van een apparaat via een BLUETOOTH-verbinding](#)
- [Afsluiten van de BLUETOOTH-verbinding \(na gebruik\)](#)



## Verbinding maken met een computer via een BLUETOOTH-verbinding (Mac)

Koppelen is het proces waarbij over en weer de vereiste informatie wordt geregistreerd op de BLUETOOTH-apparaten die u draadloos met elkaar wilt verbinden.

U moet eerst een apparaat koppelen aan de luidspreker voor u daarvoor de eerste keer een BLUETOOTH-verbinding mee tot stand kunt brengen. Voer dezelfde procedures uit om andere apparaten te koppelen.

### Geschikte besturingssystemen

macOS High Sierra (versie 10.13)

Doe het volgende voor u gaat beginnen.

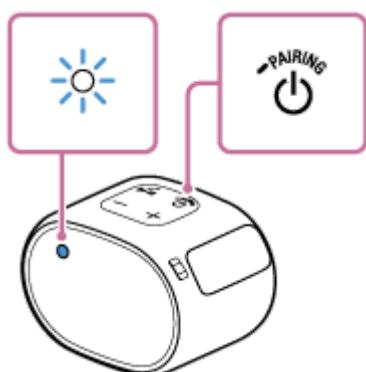
- Controleer of de BLUETOOTH draadloze technologie is geïnstalleerd op uw computer.
- Plaats uw computer binnen 1 m afstand van de luidspreker.
- Sluit de luidspreker aan op een stopcontact via een USB-netstroomadapter (in de handel verkrijgbaar), of op een opgestarte computer. Of laad de ingebouwde batterij voldoende op.
- Zorg ervoor dat u de handleiding die meegeleverd werd met de computer bij de hand hebt.
- Stop de weergave op de computer.
- Zet het volume op de computer en de luidspreker laag of uit om te voorkomen dat er plotseling harde geluiden uit de luidspreker komen.
- Afhankelijk van uw computer, moet u de ingebouwde BLUETOOTH-adapter inschakelen. Als u niet weet hoe u de BLUETOOTH-adapter moet inschakelen, of dat uw computer is voorzien van een ingebouwde BLUETOOTH-adapter, moet u de handleiding van uw computer raadplegen.
- Schakel de luidspreker van uw computer in. Als de luidspreker van uw computer is ingesteld op  (Geluid uit), zal er geen geluid worden weergegeven via de BLUETOOTH-luidspreker.



– Wanneer de luidspreker van uw computer is ingeschakeld:



### 1 Zet de luidspreker aan.

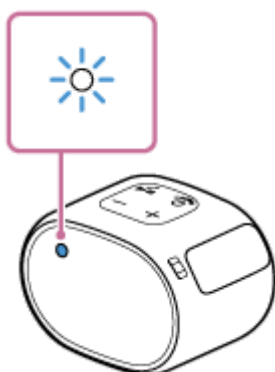
De aan/uit/BLUETOOTH-indicator knippert langzaam blauw.



- Wanneer u de luidspreker voor het eerst na aankoop aan zet, zal de aan/uit/BLUETOOTH-indicator snel gaan knipperen en zal de luidspreker automatisch in de koppelstand gaan door op de  (aan/uit)/  te drukken. Ga door naar stap **3**.
- Wanneer u de luidspreker aan zet, zal de luidspreker proberen om een BLUETOOTH-verbinding tot stand te brengen met het BLUETOOTH-apparaat waarmee het laatst verbinding gemaakt was. Als het apparaat dicht genoeg in de buurt is en de BLUETOOTH-functie van het apparaat is ingeschakeld, dan zal de BLUETOOTH-verbinding automatisch tot stand worden gebracht en zal de aan/uit/BLUETOOTH-indicator doorlopend blijven branden. Schakel in dit geval de BLUETOOTH-functie uit, of schakel het BLUETOOTH-apparaat waarmee op dit moment verbinding is gemaakt uit.

**2 Houd de  (aan/uit)/  PAIRING-toets ingedrukt tot u piepjes hoort en de aan/uit/BLUETOOTH-indicator snel blauw begint te knipperen.**

De luidspreker gaat in de koppelingsstand.

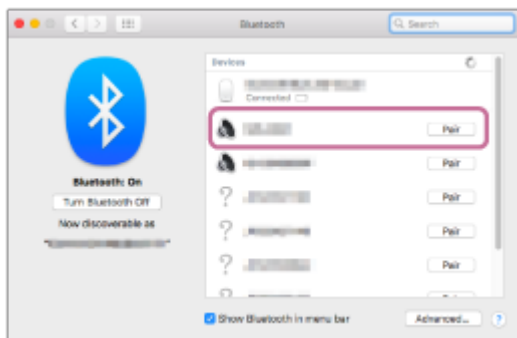


**3 Zoek op de computer naar de luidspreker.**

1. Selecteer  (System Preferences)] - [Bluetooth] in de taakbalk rechts onderaan het scherm.

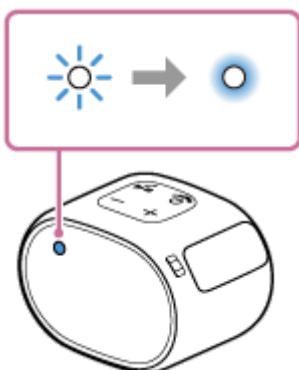


2. Selecteer [SRS-XB01] van het Bluetooth-scherm, en klik vervolgens op [Pair].



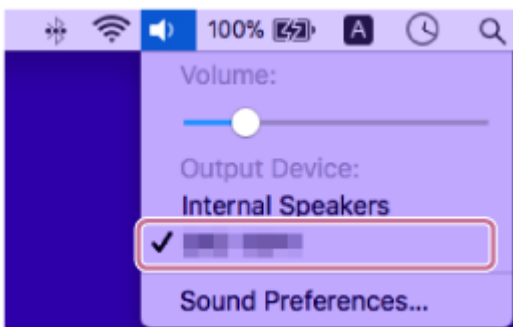
**4 Controleer of de aan/uit/BLUETOOTH-indicator is overgeschakeld van knipperen naar doorlopend branden.**

Wanneer de luidspreker is verbonden met de computer, zal de aan/uit/BLUETOOTH-indicator doorlopend blijven branden.



**5 Klik op het pictogram voor de luidspreker rechts bovenaan het scherm en selecteer [SRS-XB01] van [Output Device].**

U kunt genieten van muziek enz. van uw computer.



**Hint**

- De hierboven beschreven procedure is alleen bedoeld ter informatie. Raadpleeg voor details de handleiding van de computer.

**Opmerking**

- De koppelstand van de luidspreker wordt na ongeveer 1 minuut afgesloten en de aan/uit/BLUETOOTH-indicator gaat langzaam knipperen. Wanneer er echter geen koppelinginformatie is opgeslagen in de luidspreker, bijvoorbeeld in de fabrieksinstellingen, zal de koppelstand niet worden afgesloten. Als de koppelstand wordt afgesloten voordat het proces voltooid is, moet u de procedure herhalen vanaf stap 2.
- Wanneer BLUETOOTH-apparaten aan elkaar gekoppeld zijn, hoeft dat in principe niet meer opnieuw te gebeuren, behalve in de volgende gevallen:
  - De koppelinginformatie is verwijderd na een reparatie enz.

- De luidspreker is al gekoppeld geweest aan 8 apparaten en u probeert met nog een ander apparaat te koppelen.  
De luidspreker kan worden gekoppeld aan maximaal 8 apparaten. Als er met een nieuw apparaat wordt gekoppeld nadat er al eerder met 8 andere apparaten gekoppeld is, zal het apparaat waarmee het eerst gekoppeld werd, worden vervangen door het nieuwe apparaat.
- De koppelingsinformatie voor de luidspreker is verwijderd van het BLUETOOTH-apparaat.
- De luidspreker is geïnitieerd.  
Alle koppelingsinformatie zal worden verwijderd. Als u de luidspreker initialiseert, kan blijken dat het daarna niet meer mogelijk is om verbinding te maken met uw iPhone/iPod touch of computer. Verwijder in dit geval de koppelingsinformatie voor de luidspreker van uw iPhone/iPod touch of computer en voer de koppelprocedure vervolgens opnieuw uit.
- De luidspreker kan worden gekoppeld aan meerdere apparaten, maar er kan alleen muziek worden weergegeven van één gekoppeld apparaat tegelijk.
- Het wachtwoord voor de luidspreker is "0000". Als er een ander wachtwoord dan "0000" is ingesteld op het BLUETOOTH-apparaat, kan er niet worden gekoppeld met de luidspreker.
- Wanneer er een audiokabel is aangesloten op de AUDIO IN-aansluiting van de luidspreker terwijl de luidspreker en het BLUETOOTH-apparaat met elkaar zijn verbonden via een BLUETOOTH-verbinding, zal de luidspreker geen geluid weergeven van het BLUETOOTH-apparaat (de hands-freefunctie is wel beschikbaar). Om naar muziek van het BLUETOOTH-apparaat te luisteren, moet u de audiokabel loskoppelen van de AUDIO IN-aansluiting van de luidspreker.

---

### Verwant onderwerp

- [Luisteren naar muziek van een apparaat via een BLUETOOTH-verbinding](#)
- [Afsluiten van de BLUETOOTH-verbinding \(na gebruik\)](#)

## Luisteren naar muziek van een apparaat via een BLUETOOTH-verbinding

U kunt naar muziek van een BLUETOOTH-apparaat luisteren en dit apparaat bedienen met de luidspreker via een BLUETOOTH-verbinding, als dit apparaat de volgende BLUETOOTH-profielen ondersteunt.

### A2DP (Advanced Audio Distribution Profile)

Stelt u in staat om draadloos te genieten van audio van hoge kwaliteit.

### AVRCP (Audio Video Remote Control Profile)

Stelt u in staat om het volume in te stellen en de weergave te starten en te pauzeren, of naar het begin van het volgende/vorige nummer te springen.

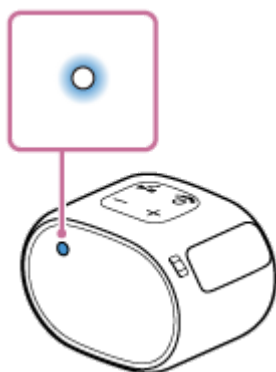
De bediening kan per BLUETOOTH-apparaat verschillend zijn. Raadpleeg de handleiding die wordt meegeleverd met het BLUETOOTH-apparaat.

#### Opmerking

- Zorg er van tevoren voor dat het volume op het BLUETOOTH-apparaat en de luidspreker is ingesteld op een gematigd niveau om te voorkomen dat er plotseling heel harde geluiden worden weergegeven door de luidspreker. Afhankelijk van het BLUETOOTH-apparaat kan het volume van de luidspreker mogelijk niet worden ingesteld op het BLUETOOTH-apparaat wanneer de weergave op het apparaat gestopt/gepauzeerd is.

#### 1 Verbind de luidspreker met het BLUETOOTH-apparaat.

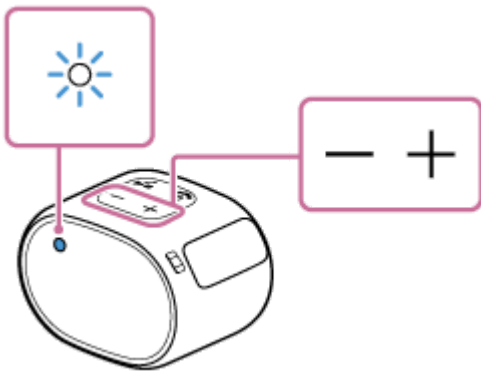
De aan/uit/BLUETOOTH-indicator licht blauw op wanneer de BLUETOOTH-verbinding tot stand is gebracht.



#### 2 Begin iets af te spelen op het BLUETOOTH-apparaat.

#### 3 Stel het volume in door op de -/+ (volume) toetsen van de luidspreker te drukken of door het BLUETOOTH-apparaat te bedienen.

Wanneer u op de -/+ (volume) toetsen van de luidspreker drukt of het volume instelt op het BLUETOOTH-apparaat, zal de aan/uit/BLUETOOTH-indicator één keer of 3 keer knipperen.



Tijdens de weergave kunt u met de toetsen op de luidspreker de volgende handelingen verrichten.

### **Pauzeren**

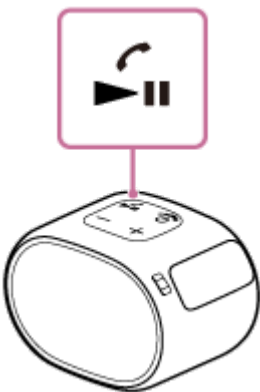
Druk op de ►|| (weergave)/ 📞 (bellen) toets tijdens weergave om te pauzeren. Druk er nog eens op om het pauzeren te annuleren.

### **Springen naar het begin van het volgende nummer**

Druk twee keer snel achter elkaar op de ►|| (weergave)/ 📞 (bellen) toets tijdens weergave.

### **Springen naar het begin van het huidige nummer**

Druk 3 keer snel achter elkaar op de ►|| (weergave)/ 📞 (bellen) toets tijdens weergave.



### **Hint**

- De ingebouwde batterij kan, ook wanneer de luidspreker gebruikt wordt, worden opgeladen als de luidspreker is aangesloten op een stopcontact via een USB-netstroomadapter (in de handel verkrijgbaar), of op een opgestarte computer.
- Wanneer u het volume instelt op het maximum- (31) of minimumniveau op de luidspreker, zal de aan/uit/BLUETOOTH-indicator 3 keer knipperen.

### **Opmerking**

- Als de communicatie-omstandigheden slecht zijn, is het mogelijk dat het BLUETOOTH-apparaat verkeerd reageert op de handelingen op de luidspreker.
- Wanneer u een draagbaar audio-apparaat enz. aansluit op de AUDIO IN-aansluiting van de luidspreker terwijl u naar muziek luistert via een BLUETOOTH-verbinding, zal de luidspreker automatisch overschakelen naar de stand voor weergave van signalen van de AUDIO IN-aansluiting. In dit geval zal de muziek van het BLUETOOTH-apparaat niet worden weergegeven (als de BLUETOOTH-verbinding is ingeschakeld, is de hands-freefunctie wel beschikbaar). Om weer naar muziek van het BLUETOOTH-apparaat te luisteren, moet u de audiokabel loskoppelen van de AUDIO IN-aansluiting van de luidspreker.
- Bij gebruik op een plek met een hoge temperatuur, is het mogelijk dat het volume verlaagd wordt om de ingebouwde batterij te beschermen.
- Als de ingebouwde batterij bijna leeg is, zal het maximum uitgangsvermogen van de luidspreker worden verlaagd.

- Afhankelijk van het BLUETOOTH-apparaat moet u mogelijk het volume bijstellen, of de audio-uitgangsinstelling van het verbonden apparaat instellen.
- Afhankelijk van het BLUETOOTH-apparaat dat verbonden is met de luidspreker, de communicatie-omstandigheden, of de gebruiksomgeving, is het mogelijk dat er ruis optreedt of dat de geluidswaergave wordt onderbroken.

---

### Verwant onderwerp

- [Afsluiten van de BLUETOOTH-verbinding \(na gebruik\)](#)

4-742-784-51(1) Copyright 2018 Sony Corporation

Draadloze luidspreker  
SRS-XB01

## Afsluiten van de BLUETOOTH-verbinding (na gebruik)

---

Wanneer u klaar bent met het luisteren naar muziek met het BLUETOOTH-apparaat, kunt u met behulp van de volgende handelingen de BLUETOOTH-verbinding verbreken of afsluiten.

- Schakel de BLUETOOTH-functie op het BLUETOOTH-apparaat uit. Raadpleeg voor details de handleiding van het apparaat.
- Zet het BLUETOOTH-apparaat uit.
- Zet de luidspreker uit.

### Hint

- Wanneer u klaar bent met het luisteren naar muziek, kan de BLUETOOTH-verbinding automatisch verbroken worden, afhankelijk van het gebruikte BLUETOOTH-apparaat.

---

### Verwant onderwerp

- [Uitschakelen van de stroom](#)
- [Automatische uitschakelfunctie](#)

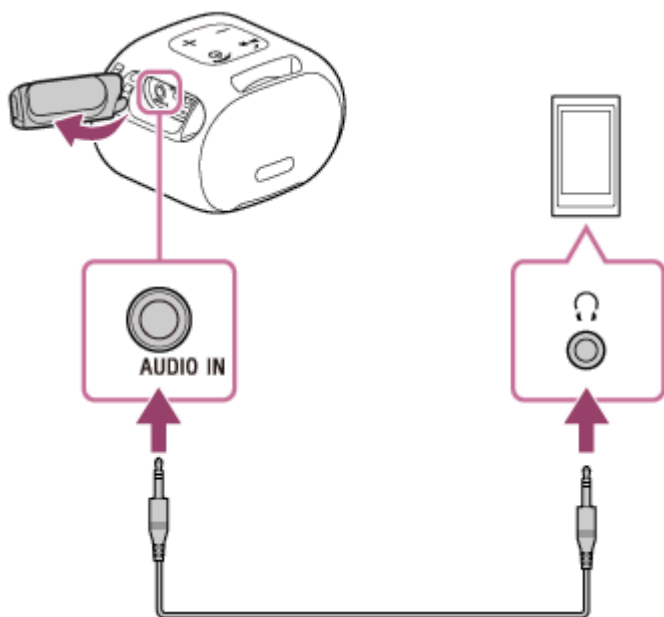


## Luisteren naar muziek van een draagbaar audio-apparaat enz.

U kunt de luidspreker gebruiken als een gewoon bedraad luidsprekersysteem door een draagbaar audio-apparaat enz. aan te sluiten door middel van een audiokabel (in de handel verkrijgbaar).

### 1 Sluit een apparaat aan op de AUDIO IN-aansluiting met een audiokabel (in de handel verkrijgbaar).

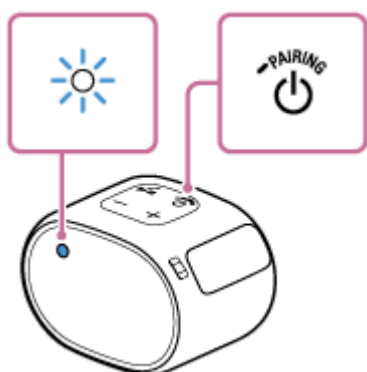
Gebruik voor deze aansluiting een audiokabel met een stereoministekker (geen weerstand)\* aan beide uiteinden.



\* Als u een audiokabel gebruikt (met stereoministekkers) met een significante weerstand, kan het volume lager zijn. Zorg er daarom voor dat u een kabel (met stereoministekkers) zonder weerstand gebruikt.

### 2 Zet de luidspreker aan.

De aan/uit/BLUETOOTH-indicator knippert langzaam blauw.

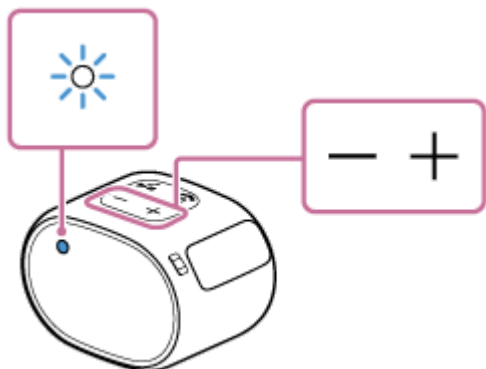


### 3 Zet het verbonden apparaat aan en begin iets af te spelen.

### 4 Stel het volume in op een gemiddeld niveau op het verbonden apparaat.

### 5 Druk op de +/- (volume) toetsen om het volume in te stellen.

Wanneer u op de -/+ (volume) toetsen drukt, knippert de aan/uit/BLUETOOTH-indicator één keer. Wanneer u het volume instelt op het maximum- (31) of minimumniveau op de luidspreker, zal de aan/uit/BLUETOOTH-indicator 3 keer knipperen.



### Hint

- Wanneer u geen geluid kunt horen, moet u het volume verhogen op het verbonden apparaat.
- Als de BLUETOOTH-verbinding is ingeschakeld tussen de luidspreker en een mobiele telefoon (smartphone/iPhone) via HFP/HSP, kunt u gebruik maken van de hands-freefunctie terwijl u luistert naar muziek van een draagbaar audio-apparaat enz. dat is verbonden met de AUDIO IN-aansluiting van de luidspreker.

### Opmerking

- Als u een audiokabel aansluit op de AUDIO IN-aansluiting, zal het uitgangssignaal van het apparaat dat is aangesloten op de AUDIO IN-aansluiting prioriteit krijgen en zult u de geluidswaergave van het BLUETOOTH-apparaat niet meer horen. De aan/uit/BLUETOOTH-indicator licht op of knippert blauw om de BLUETOOTH-status aan te geven. Het feit dat er geen geluid wordt weergegeven van het BLUETOOTH-apparaat betekent niet dat er een probleem is met de luidspreker.
- Wanneer u een draagbaar audio-apparaat aansluit op de AUDIO IN-aansluiting en muziek laat weergeven, kunt u de toetsen op de luidspreker niet gebruiken voor handelingen zoals pauzeren, springen naar het begin van het volgende nummer, en springen naar het begin van het huidige nummer.
- Gebruik de AUDIO IN-aansluiting niet op een plek waar er water op kan spetteren.

---

### Verwant onderwerp

- [Automatische uitschakelfunctie](#)
- [Er wordt een gesprek ontvangen](#)

Draadloze luidspreker  
SRS-XB01

## Er wordt een gesprek ontvangen

U kunt hands-free telefoneren met een mobiele telefoon met BLUETOOTH die het BLUETOOTH HFP (Hands-free Profile) of HSP (Headset Profile) via een BLUETOOTH-verbinding ondersteunt.

- Als uw mobiele telefoon met BLUETOOTH zowel HFP als HSP ondersteunt, moet u HFP instellen.
- De bediening kan per model mobiele telefoon met BLUETOOTH verschillend zijn. Raadpleeg de handleiding die wordt meegeleverd met de mobiele telefoon.

### Over beltonen

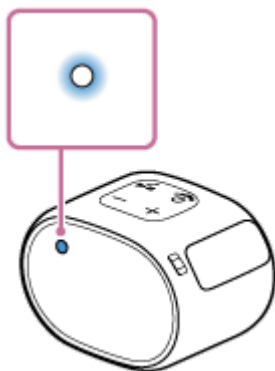
Wanneer u gebeld wordt, zal de weergave worden gepauzeerd en zal er een beltoon worden weergegeven via de luidspreker.

De beltoon varieert op de volgende manieren, afhankelijk van uw mobiele telefoon met BLUETOOTH.

- Beltoon ingesteld op de luidspreker
- Beltoon ingesteld op de mobiele telefoon met BLUETOOTH
- Beltoon ingesteld op de mobiele telefoon met BLUETOOTH speciaal voor een BLUETOOTH-verbinding

#### 1 Verbind de luidspreker met een mobiele telefoon met BLUETOOTH.

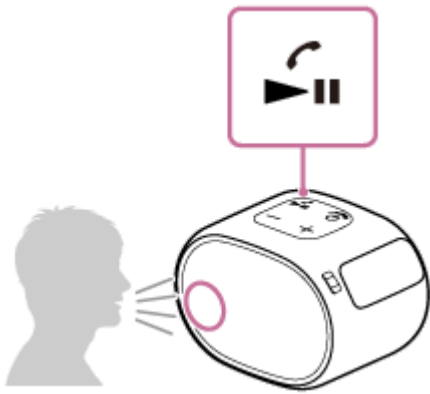
De aan/uit/BLUETOOTH-indicator licht blauw op wanneer de BLUETOOTH-verbinding tot stand is gebracht.



#### 2 Druk op de ►|| (weergave)/ 📞 (bellen) toets wanneer u gebeld wordt.

Spreek in de microfoon van de luidspreker.

Wanneer u gebeld wordt, zal de weergave worden gepauzeerd en zal er een beltoon worden weergegeven via de luidspreker.

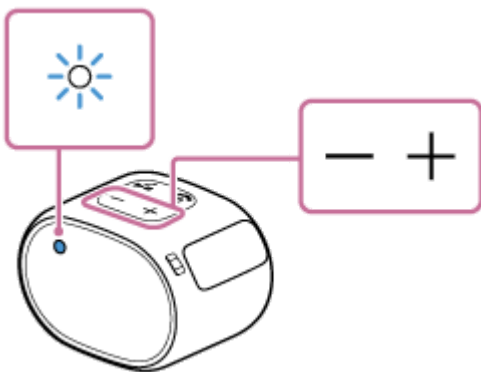


Als er geen beltoon wordt weergegeven via de luidspreker, is het mogelijk dat de luidspreker niet verbonden is met een mobiele telefoon met BLUETOOTH en HFP of HSP. Controleer de verbindingstatus op de mobiele telefoon met BLUETOOTH.

**3 Stel het volume in door op de -/+ (volume) toetsen van de luidspreker te drukken of door de mobiele telefoon met BLUETOOTH te bedienen.**

Wanneer u op de -/+ (volume) toetsen van de luidspreker drukt of het volume instelt op de mobiele telefoon met BLUETOOTH, zal de aan/uit/BLUETOOTH-indicator één keer knipperen.

Wanneer u het volume instelt op het maximum- (31) of minimumniveau op de luidspreker, zal de aan/uit/BLUETOOTH-indicator 3 keer knipperen.



**4 Om een telefoongesprek te beëindigen moet u op de ►|| (weergave)/ ☎ (bellen) toets.**

Als u naar muziek aan het luisteren was voor het telefoongesprek, zal de weergave worden hervat wanneer het telefoongesprek wordt beëindigd. Als u een telefoongesprek beëindigt door een bediening op de mobiele telefoon met BLUETOOTH, zal de weergave ook worden hervat wanneer het telefoongesprek wordt beëindigd als u voor het gesprek naar muziek aan het luisteren was.

**Hint**

- Sommige mobiele telefoons met BLUETOOTH geven prioriteit aan gebruik in de hand wanneer er gebeld wordt. Bij een HFP of HSP-verbinding, moet u op uw mobiele telefoon met BLUETOOTH de instellingen verrichten om het gesprek te kunnen ontvangen via de luidspreker.
- Als de beller uw stem niet of bijna niet kan horen, moet u directer in de microfoon van de luidspreker spreken.
- Het volume van de muziekweergave en dat van telefoongesprekken wordt onafhankelijk van elkaar ingesteld op de luidspreker.

**Opmerking**

- Afhankelijk van de mobiele telefoon met BLUETOOTH is het mogelijk dat de weergave niet gepauzeerd wordt wanneer u gebeld wordt.

- Gebruik een mobiele telefoon met BLUETOOTH minstens 50 cm van de luidspreker vandaan. Als de luidspreker en de mobiele telefoon met BLUETOOTH te dicht bij elkaar zijn, kan dit leiden tot ruis.
- Als er een audiokabel is aangesloten op de AUDIO IN-aansluiting van de luidspreker, kunt u niet luisteren naar muziek van het BLUETOOTH-apparaat. Wanneer de BLUETOOTH-verbinding is ingeschakeld, is de hands-freefunctie beschikbaar.
- Afhankelijk van het model van uw smartphone, het besturingssysteem, of de geïnstalleerde applicaties, is het mogelijk dat sommige hands-freefuncties niet correct gebruikt kunnen worden.

---

### Verwant onderwerp

- [Koppelen en verbinding maken met BLUETOOTH®-apparaten](#)
- [Afsluiten van de BLUETOOTH-verbinding \(na gebruik\)](#)
- [Iemand bellen](#)

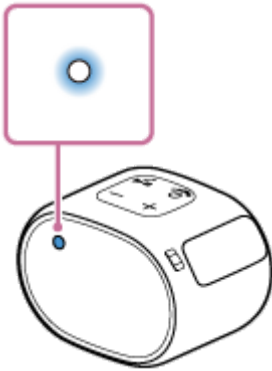
## Iemand bellen

U kunt hands-free telefoneren met een mobiele telefoon met BLUETOOTH die het BLUETOOTH HFP (Hands-free Profile) of HSP (Headset Profile) via een BLUETOOTH-verbinding ondersteunt.

- Als uw mobiele telefoon met BLUETOOTH zowel HFP en HSP ondersteunt, moet u HFP instellen.
- De bediening kan per model mobiele telefoon met BLUETOOTH verschillend zijn. Raadpleeg de handleiding die wordt meegeleverd met de mobiele telefoon.

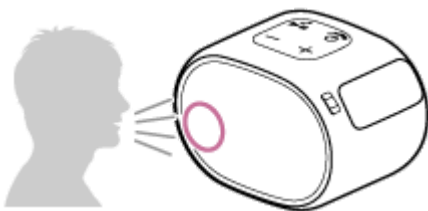
### 1 Verbind de luidspreker met een mobiele telefoon met BLUETOOTH.

De aan/uit/BLUETOOTH-indicator licht blauw op wanneer de BLUETOOTH-verbinding tot stand is gebracht.




### 2 Bedien de mobiele telefoon met BLUETOOTH om iemand te bellen.

Wanneer u iemand belt, wordt de weergave gepauzeerd en zal de kiestoon worden weergegeven via de luidspreker. Wanneer de gebelde persoon opneemt, kunt u in de microfoon van de luidspreker spreken.



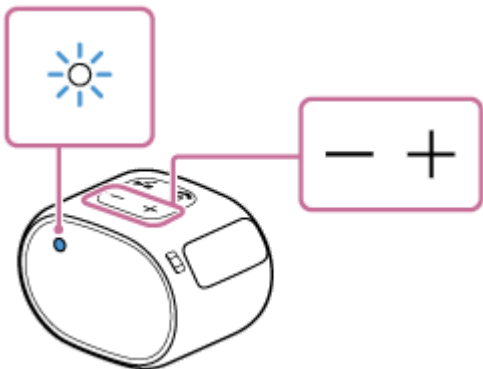
#### Als u geen kiestoon hoort via de luidspreker

- De luidspreker is mogelijk niet verbonden met een mobiele telefoon met BLUETOOTH met HFP of HSP. Controleer de verbindingstatus op de mobiele telefoon met BLUETOOTH.
- Schakel het telefoontoestel over naar de luidspreker door de  (weergave)/  (bellen) toets ongeveer 2 seconden ingedrukt te houden.

### 3 Stel het volume in door op de -/+ (volume) toetsen van de luidspreker te drukken of door de mobiele telefoon met BLUETOOTH te bedienen.

Wanneer u op de -/+ (volume) toetsen van de luidspreker drukt of het volume instelt op de mobiele telefoon met BLUETOOTH, zal de aan/uit/BLUETOOTH-indicator één keer knipperen.

Wanneer u het volume instelt op het maximum- (31) of minimumniveau op de luidspreker, zal de aan/uit/BLUETOOTH-indicator 3 keer knipperen.



**4 Om een telefoongesprek te beëindigen moet u op de ►|| (weergave)/ ☎ (bellen) toets.**

Als u naar muziek aan het luisteren was voor het telefoongesprek, zal de weergave worden hervat wanneer het telefoongesprek wordt beëindigd. Als u een telefoongesprek beëindigt door een bediening op de mobiele telefoon met BLUETOOTH, zal de weergave ook worden hervat wanneer het telefoongesprek wordt beëindigd als u voor het gesprek naar muziek aan het luisteren was.

#### Hint

- Als de beller uw stem niet of bijna niet kan horen, moet u directer in de microfoon van de luidspreker spreken.
- Het volume of van de muziekweergave en dat van telefoongesprekken wordt onafhankelijk van elkaar ingesteld op de luidspreker.

#### Opmerking

- Afhankelijk van de mobiele telefoon met BLUETOOTH is het mogelijk dat de weergave niet gepauzeerd wordt wanneer er een telefoongesprek gemaakt wordt.
- Gebruik een mobiele telefoon met BLUETOOTH minstens 50 cm van de luidspreker vandaan. Als de luidspreker en de mobiele telefoon met BLUETOOTH te dicht bij elkaar zijn, kan dit leiden tot ruis.
- Wanneer er een audiokabel is aangesloten op de AUDIO IN-aansluiting van de luidspreker, kunt u niet luisteren naar muziek van het BLUETOOTH-apparaat. Wanneer de BLUETOOTH-verbinding is ingeschakeld, is de hands-freefunctie beschikbaar.

#### Verwant onderwerp

- [Koppelen en verbinding maken met BLUETOOTH®-apparaten](#)
- [Afsluiten van de BLUETOOTH-verbinding \(na gebruik\)](#)
- [Er wordt een gesprek ontvangen](#)

## Over de indicators

### Laadaanduiding (oranje)

Gaat uit	Het opladen van de luidspreker is voltooid.
Licht op	De luidspreker wordt opgeladen.
Knippert langzaam	De ingebouwde batterij is minder dan 10% vol en moet worden opgeladen.
Knippert 3 keer en gaat dan uit	Als de laadaanduiding 3 keer knippert en dan uit gaat wanneer u de luidspreker aan zet, is de ingebouwde batterij leeg en moet hij worden opgeladen.

### Opmerking

- Een luidspreker die gebruikt wordt, kan worden opgeladen wanneer deze is aangesloten op een stopcontact via een USB-netstroomadapter (in de handel verkrijgbaar), of op een opgestarte computer. In dit geval kan het, afhankelijk van de gebruiksomstandigheden, langer duren om de ingebouwde batterij op te laden. Daarom verdient het aanbeveling om de luidspreker uit te schakelen wanneer deze wordt opgeladen.
- Wanneer u de luidspreker langere tijd gebruikt op een hoog volume, is het mogelijk dat de ingebouwde batterij leeg raakt, ook al is de luidspreker aangesloten op een stopcontact via een USB-netstroomadapter (in de handel verkrijgbaar), of op een opgestarte computer. Als resultaat kan het volume lager worden. Dit is geen defect. Schakel de luidspreker uit en laad ingebouwde batterij voldoende op.
- In een zeer koude of hete omgeving zal het opladen om veiligheidsredenen stoppen. Als het opladen lang duurt, zal het opladen van de luidspreker ook worden gestopt. Om deze problemen op te lossen, moet u de micro-USB-kabel loskoppelen van de luidspreker en vervolgens weer aansluiten bij een bedrijfstemperatuur tussen 5 °C en 35 °C.

### Aan/uit/BLUETOOTH indicator (blauw)

Licht op	De luidspreker is verbonden met een BLUETOOTH-apparaat.
Knippert snel (3 keer per seconde)	De luidspreker gaat in de koppelstand.
Knippert langzaam	De luidspreker wacht op een BLUETOOTH-apparaat om verbinding mee te maken.
Knippert één keer	Met elke druk op de -/+ (volume) toets, knippert de indicator één keer.
Knippert 3 keer	Wanneer u de -/+ (volume) toets gebruikt en het volume is ingesteld op het laagste of het hoogste niveau, knippert de indicator 3 keer.

### Verwant onderwerp

- [Onderdelen en bedieningselementen](#)



## Vorzorgsmaatregelen

---

### Installeren

- Zet het toestel niet scheef.
- Laat het toestel niet langere tijd achter op een plek die blootstaat aan hoge temperaturen, zoals in direct zonlicht, dichtbij een warmtebron, of onder verlichtingsapparatuur.
- Gebruik het toestel niet in een auto en laat het niet achter in een auto.

### Overige

- Gebruik het toestel niet en laat het niet achter in een zeer koude of zeer warme omgeving (temperatuur buiten een bereik van 5 °C – 35 °C). Als het toestel buiten het bovenvermelde bereik wordt gebruikt of bewaard, kan het toestel automatisch stoppen om de interne schakelingen te beschermen.
- Bij hoge temperaturen kan het laden stoppen of kan het volume dalen om de batterij te beschermen.
- We bevelen u aan om de batterij op te laden wanneer de laad-aanduiding knippert. Door de batterij op te laden nadat de aanduiding gaat knipperen, zal de batterij langer meegaan.
- Ook als u het toestel langere tijd niet zult gebruiken, moet u de batterij elke 6 maanden een keer helemaal opladen om te zorgen dat de prestaties niet achteruit zullen gaan.

## Opmerkingen over het opladen

### Levensduur van de ingebouwde Ni-MH batterij

- Wanneer u merkt dat de laadaanduiding knippert, moet u de batterij opladen. Door de batterij op te laden nadat de aanduiding gaat knipperen, zal de batterij langer meegaan.
- Ook als u de luidspreker langere tijd niet zult gebruiken, moet u de batterij elke 6 maanden een keer helemaal opladen om te zorgen dat de prestaties niet achteruit zullen gaan.
- Als de luidspreker langere tijd niet gebruikt wordt, is het mogelijk dat het langer duurt om de ingebouwde batterij op te laden.
- De oplaadbare, ingebouwde batterij heeft een beperkte levensduur. Naarmate de tijd verstrijkt en de ingebouwde batterij vaker wordt gebruikt, zal de capaciteit van de oplaadbare, ingebouwde batterij langzaam afnemen. Wanneer u merkt dat de tijd dat de ingebouwde batterij kan worden gebruikt significant korter is geworden, moet u de batterij oprispen. Zie voor het oprispen van de batterij [De gebruiksduur van de ingebouwde batterij is kort](#). Als de gebruiksduur van de batterij niet verbetert, is het mogelijk dat de ingebouwde batterij aan het eind van zijn bruikbare levensduur is. Raadpleeg uw dichtstbijzijnde Sony-dealer.
- De levensduur van de oplaadbare, ingebouwde batterij hangt mede af van het gebruik, de omgeving en de manier van bewaren.

### Let op

Wanneer de luidspreker een probleem detecteert met betrekking tot de volgende oorzaken bij het opladen van de ingebouwde batterij, zal de laadaanduiding (oranje) uit gaan ook al is het opladen nog niet voltooid.

- De omgevingstemperatuur ligt buiten het bereik van 5 °C – 35 °C.
- Er is een probleem met de ingebouwde batterij.
- Wanneer het opladen van de ingebouwde batterij lang duurt.

### Opmerking

- De oplaadtijd hangt mede af van de gebruiksomstandigheden van de ingebouwde batterij.
- Laad de luidspreker op bij een omgevingstemperatuur tussen 5 °C en 35 °C.
- De luidspreker wordt warm tijdens het opladen. Dit is geen defect.
- Vermijd blootstelling aan snelle temperatuursveranderingen, direct zonlicht, mist, zand, stof, of mechanische schokken. Laat de luidspreker ook in geen geval achter in een auto die in de zon geparkeerd staat.
- Een luidspreker die gebruikt wordt, kan worden opgeladen wanneer deze is aangesloten op een stopcontact via een USB-netstroomadapter (in de handel verkrijgbaar), of op een opgestarte computer. In dit geval kan het, afhankelijk van de gebruiksomstandigheden, langer duren om de ingebouwde batterij op te laden. Daarom verdient het aanbeveling om de luidspreker uit te schakelen wanneer deze wordt opgeladen.
- In een zeer koude of hete omgeving zal het opladen om veiligheidsredenen stoppen. Als het opladen lang duurt, zal het opladen van de luidspreker ook worden gestopt. Om deze problemen op te lossen, moet u de micro-USB-kabel loskoppelen van de luidspreker en vervolgens weer aansluiten bij een bedrijfstemperatuur tussen 5 °C en 35 °C.

## Verwant onderwerp

- [De gebruiksduur van de ingebouwde batterij is kort](#)

4-742-784-51(1) Copyright 2018 Sony Corporation

Draadloze luidspreker  
SRS-XB01

## Opmerkingen over de waterbestendigheid

### Waterbestendigheid van het toestel

Dit toestel heeft een waterbestendigheidsspecificatie\*<sup>1</sup> \*<sup>2</sup> van IPX5\*<sup>3</sup> zoals bepaald in de "Degrees of protection against ingress of water (Beschermingsgraden tegen de indringing van water)" van IEC60529 "Ingress Protection Rating (IP-codering)". Dit toestel is echter niet volledig waterdicht. Laat het toestel niet in heet water vallen, in een badkuip of zo, en gebruik het niet met opzet in het water.

### Vloeistoffen waarvoor de waterbestendige prestaties van toepassing zijn

Van toepassing	zoet water, kraanwater
Niet van toepassing	andere vloeistoffen dan de bovenstaande (zeepwater, water met detergent of badproducten, shampoo, water van een warmwaterbron, zwembadwater, zeewater enz.)

\*1 Hiervoor moet de afdekking goed gesloten zijn.

\*2 De meegeleverde accessoires en de aansluitingen van dit toestel (USB/AUDIO IN) zijn niet water- en stofbestendig.

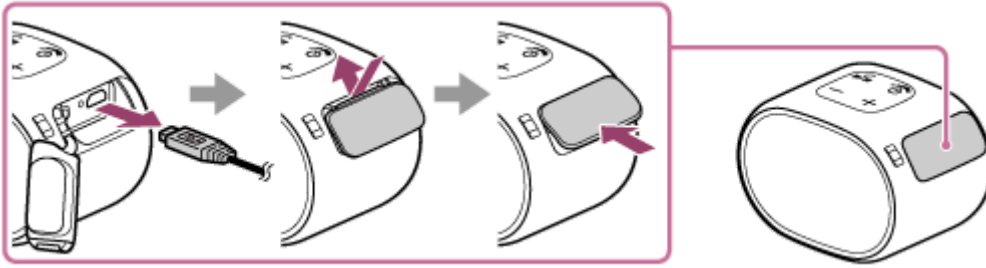
\*3 IPX5 (bescherming tegen waterstralen): De luidspreker is getest en is bevonden functioneel te blijven na blootstelling aan directe waterstralen uit alle richtingen gespoten door een mondstuk van 6,3 mm interne diameter, waarbij ongeveer 12,5 L/min werd gespoten gedurende een periode van meer dan 3 minuten, van een afstand van ongeveer 3 meter.

De waterbestendigheid van het toestel is gebaseerd op onze eigen metingen onder de omstandigheden die hier worden beschreven. Houd er rekening mee dat storingen ten gevolge van het binnendringen van water door een foutief gebruik van de klant niet gedekt worden door de garantie.

### Achteruitgang van de waterbestendige prestaties voorkomen

Controleer het volgende en gebruik het toestel op de juiste manier.

- Wees voorzichtig dat u het toestel niet laat vallen of blootstelt aan schokken of stoten. Vervorming of schade kan leiden tot een verslechtering van de waterbestendigheid.
- Dit toestel is niet ontworpen om bestand te zijn tegen water onder druk. Gebruik van het toestel op een plek met water onder hoge druk, bijvoorbeeld onder de douche, kan leiden tot storingen.
- Giet geen heet water direct op het toestel en blaas er geen hete lucht van een haardroger of iets dergelijks op. Gebruik het toestel ook nooit op plekken met hoge temperaturen, zoals in een sauna, of dicht in de buurt van een kachel.
- Spring voorzichtig om met de afdekking. De afdekking is erg belangrijk voor de waterbestendige prestaties. Zorg ervoor dat de afdekking altijd volledig gesloten is wanneer u het toestel gebruikt. Wanneer u de afdekking sluit, moet u erop letten dat er geen vreemde materie kan binnendringen. Als de afdekking niet volledig gesloten is, kunnen de waterbestendige prestaties achteruitgaan en kan het toestel defect raken doordat er water binnendringt.



4-742-784-51(1) Copyright 2018 Sony Corporation

Draadloze luidspreker  
SRS-XB01

## De luidspreker onderhouden

U zult de luidspreker comfortabeler en langer kunnen gebruiken als u de onderstaande onderhoudsmaatregelen volgt.

- Als het oppervlak van de luidspreker vuil is, moet u de luidspreker onmiddellijk schoonmaken met zoet water (leidingwater enz.) om het vuil te verwijderen. Als u vuil aan het oppervlak laat kleven, kan de luidspreker storingen vertonen.  
Voorbeelden:
  - Wanneer er zout, zand enz. aan de luidspreker kleeft nadat u deze gebruikt hebt aan het strand, een zwembad enz.
  - Wanneer er vreemde stoffen aan de luidspreker kleven (zonnecrème, zonnebrandolie enz.)
- Als de luidspreker nat is geworden, moet u eerst het overtollige water van de luidspreker verwijderen, waarna u het vocht op de luidspreker verder kunt drogen met een zachte, droge doek.
- Onder koude omstandigheden kan achtergebleven vocht op de luidspreker bevrozen, wat kan leiden tot storingen. Droog de luidspreker na gebruik daarom zorgvuldig af.
- De geluidskwaliteit kan veranderen wanneer er water in het luidsprekerdeel komt. Dit is geen defect. Zet de luidspreker op een droge, zachte doek met het luidsprekerdeel naar beneden om het binnenin verzamelde water eruit te laten lopen. Laat de luidspreker vervolgens staan bij kamertemperatuur en laat hem drogen tot er helemaal geen vocht meer overblijft.

### Opmerking

- Gebruik geen schoonmaakmiddel, verfverdunder, wasbenzine, alcohol enz. om de luidspreker schoon te maken.

## Over BLUETOOTH draadloze technologie

BLUETOOTH draadloze technologie werkt binnen een bereik van ongeveer 10 m.

### Maximaal communicatiebereik

Het maximale communicatiebereik kan afnemen onder de volgende omstandigheden.

- Er bevindt zich een obstakel zoals een persoon, metaal, of een wand tussen de luidspreker en het BLUETOOTH-apparaat.
- Er wordt een draadloos LAN-apparaat gebruikt in de buurt van de luidspreker.
- Er wordt een magnetron gebruikt in de buurt van de luidspreker.
- Er wordt een apparaat dat elektromagnetische straling genereert gebruikt in de buurt van de luidspreker.

### Interferentie veroorzaakt door andere apparatuur

Omdat BLUETOOTH-apparaten en een draadloos LAN (IEEE802.11b/g) gebruik maken van dezelfde frequenties, kan er microgolfstoring ontstaan, wat kan resulteren in slechtere communicatiesnelheden, ruis, of een verbroken verbinding als de luidspreker wordt gebruikt in de buurt van een draadloos LAN-apparaat. Doe in een dergelijk geval het volgende.

- Gebruik de luidspreker minstens 10 m verwijderd van het draadloze LAN-apparaat.
- Als de luidspreker binnen 10 m van een draadloos LAN-apparaat wordt gebruikt, moet u het draadloze LAN-apparaat uitschakelen.

### Interferentie van andere apparatuur veroorzaakt door dit toestel

Microgolven van een BLUETOOTH-apparaat kunnen invloed hebben op de bediening van elektronische medische apparatuur. Zet zowel de luidspreker als andere BLUETOOTH-apparaten uit op de volgende locaties, omdat ze tot ongevallen zouden kunnen leiden.

- Waar ontvlambaar gas aanwezig is, in een ziekenhuis, trein, vliegtuig of benzinstation
- In de buurt van automatische deuren of een brandalarm

### Opmerking

- Om de BLUETOOTH-functie te kunnen gebruiken, moet het BLUETOOTH-apparaat waarmee u verbinding wilt maken hetzelfde profiel gebruiken als de luidspreker. We wijzen u er echter op dat ook als hetzelfde profiel staat aangegeven, apparaten kunnen verschillen in de daadwerkelijke functies daarvan, afhankelijk van hun eigen specificaties.
- Vanwege de karakteristieken van de BLUETOOTH draadloze technologie, treedt er een kleine vertraging op in de weergave door de luidspreker ten opzichte van het BLUETOOTH-apparaat terwijl u praat via de telefoon of naar muziek luistert.
- De luidspreker ondersteunt beveiligingsfuncties die voldoen aan de BLUETOOTH-normen om zorg te dragen voor een veilige verbinding bij gebruik van BLUETOOTH draadloze technologie, maar afhankelijk van de instelling is het mogelijk dat de beveiliging niet voldoende is voor uw doeleinden. Wees daarom voorzichtig wanneer u communiceert via BLUETOOTH draadloze technologie.
- Wij aanvaarden geen enkele aansprakelijkheid voor het eventuele uitlekken van informatie gedurende communicatie via BLUETOOTH.
- Een apparaat met een BLUETOOTH-functie moet voldoen aan de BLUETOOTH-normen zoals vastgesteld door Bluetooth SIG, Inc. en moet als zodanig geautoriseerd zijn. Ook als het verbonden apparaat voldoet aan de hierboven vermelde BLUETOOTH-normen, dan nog is het mogelijk dat er geen verbinding kan worden gemaakt met bepaalde apparaten, of dat bepaalde apparaten niet correct werken, afhankelijk van de kenmerken of de specificaties van het apparaat in kwestie.
- Afhankelijk van het BLUETOOTH-apparaat dat verbonden is met de luidspreker, de communicatie-omstandigheden, of de gebruiksomgeving, is het mogelijk dat er ruis optreedt of dat de geluidswaergave wordt onderbroken.

- Een apparaat met een ingebouwde radio of tuner kan niet worden verbonden met de luidspreker via BLUETOOTH omdat dit kan leiden tot ruis in de ontvangst.
- Zet de luidspreker verder van een tv, radio of tuner enz. omdat dit kan leiden tot ruis in de ontvangst.

4-742-784-51(1) Copyright 2018 Sony Corporation



Draadloze luidspreker  
SRS-XB01

## Handelsmerken

---

- Het BLUETOOTH® woordmerk en logo's zijn gedeponeerde handelsmerken van Bluetooth SIG, Inc. en elk gebruik van zulke merken door Sony Corporation gebeurt onder licentie.
- iPhone en iPod touch zijn handelsmerken van Apple Inc., gedeponeerd in de Verenigde Staten en andere landen.
- Mac en macOS zijn handelsmerken van Apple Inc., gedeponeerd in de Verenigde Staten en andere landen.
- Microsoft en Windows zijn gedeponeerde handelsmerken of handelsmerken van Microsoft Corporation in de Verenigde Staten en/of andere landen.
- Andere handelsmerken en handelsnamen zijn eigendom van hun respectieve eigenaren.
- ™ en ®-tekens zijn weggelaten in de documenten.

Draadloze luidspreker  
SRS-XB01

## Opmerkingen betreffende software

---

### Opmerkingen over de licentie

Deze luidspreker bevat software die door Sony wordt gebruikt in het kader van een licentieovereenkomst met de eigenaar van het overeenstemmende auteursrecht. Wij worden door de eigenaar van het auteursrecht voor deze software verplicht de inhoud van deze overeenkomst vrij te geven aan onze klanten.

U kunt de inhoud van de licentie lezen op de onderstaande URL.

<http://rd1.sony.net/help/speaker/sl/18e/>

Draadloze luidspreker  
SRS-XB01

## Wat kan ik doen om een eventueel probleem op te lossen?

---

Als de luidspreker niet werkt als verwacht, kunt u de volgende stappen proberen om het probleem op te lossen.

- Zoek de symptomen van het probleem op in deze Helpgids en probeer de oplossingen die daar vermeld staan.
- Laad de luidspreker op.  
U kunt mogelijk bepaalde problemen oplossen door de ingebouwde batterij op te laden.
- Druk op de RESET-toets van de luidspreker.  
Zie [Gebruik van de RESET-toets](#) voor meer informatie.
- Initialiseer de luidspreker.  
Deze handeling zet de instellingen zoals het volume enz. terug op de fabrieksinstellingen en verwijdert all koppelingsinformatie.  
Zie [De luidspreker initialiseren](#) voor meer informatie.
- Zoek naar informatie over het probleem op de klantenservice website.
- Ga naar de volgende klantenservice pagina's voor informatie over ondersteuning voor uw luidspreker:
  - Voor klanten in de VSA:  
<http://esupport.sony.com/US>
  - Voor klanten in Canada:  
<http://esupport.sony.com/CA/>
  - Voor klanten in Europese landen:  
<http://www.sony.eu/support>
  - Voor klanten in Latijns Amerika:  
<http://www.sony-latin.com/>
  - Voor klanten in andere landen/regio's:  
<http://www.sony-asia.com/section/support>

Als geen van de hierboven genoemde handelingen werkt, moet u uw dichtstbijzijnde Sony-dealer raadplegen.

---

### Verwant onderwerp

- [Gebruik van de RESET-toets](#)
- [De luidspreker initialiseren](#)

Draadloze luidspreker  
SRS-XB01

## Kan de luidspreker niet opladen

---

- Wanneer u een USB-netstroomadapter (in de handel verkrijgbaar) gebruikt, moet u ervoor zorgen dat de micro-USB-kabel goed is aangesloten op de luidspreker en op de USB-netstroomadapter. Zorg er daarnaast voor dat de USB-netstroomadapter goed is aangesloten op het stopcontact.
  - De luidspreker ondersteunt USB-netstroomadapters (in de handel verkrijgbaar) met een uitgangsvermogen van 500 mA of meer. We raden u aan de meegeleverde micro-USB-kabel te gebruiken, of een micro-USB-kabel die voldoet aan de USB-normen. Opladen van andere apparatuur kan niet worden gegarandeerd.
  - U kunt de ingebouwde batterij ook opladen door het toestel via de micro-USB-kabel aan te sluiten op een opgestarte computer. We kunnen echter niet garanderen dat dit werkt met alle computers. Gebruik met een zelfgebouwde computer wordt ook niet gedekt door de garantie.
- 

### Verwant onderwerp

- [De luidspreker opladen](#)
- [Over de indicators](#)

## De gebruiksduur van de ingebouwde batterij is kort

---

- Vanwege de karakteristieken van de ingebouwde batterij, kan herhaaldelijk opladen de gebruiksduur van de batterij verkorten. Als u merkt dat de gebruiksduur van de batterij nadat deze volledig is opgeladen erg kort geworden is, kunt u de volgende procedure proberen.

Om de ingebouwde batterij helemaal leeg te maken, moet u de luidspreker blijven gebruiken tot deze automatisch uit gaat, ook al gaat de laad-aanduiding knipperen. Nadat de ingebouwde batterij helemaal leeg geraakt is, moet u hem onmiddellijk opladen tot de maximum capaciteit (opfrissen van de ingebouwde batterij). De ingebouwde batterij wordt hierdoor weer opgefrist en het is mogelijk dat de gebruiksduur verbetert.

Als de gebruiksduur van de batterij niet verbetert, is het mogelijk dat de ingebouwde batterij aan het eind van zijn bruikbare levensduur is. Raadpleeg uw dichtstbijzijnde Sony-dealer.

Draadloze luidspreker  
SRS-XB01

## Kan de luidspreker niet uitschakelen, of de luidspreker schakelt plotseling uit

---

- De ingebouwde batterij is misschien leeg of bijna leeg. Laad de luidspreker op door hem aan te sluiten op een stopcontact via een USB-netstroomadapter (in de handel verkrijgbaar), of op een opgestarte computer.
  - De automatische uitschakelfunctie is mogelijk in werking getreden. Onder bepaalde omstandigheden, bijvoorbeeld wanneer het volume van het ontvangen audiosignaal laag is, zal de stroom na ongeveer 15 minuten automatisch worden uitgeschakeld. Zet het volume van het verbonden Bluetooth-apparaat hoger om het te kunnen blijven gebruiken.
- 

### Verwant onderwerp

- [De luidspreker opladen](#)
- [Automatische uitschakelfunctie](#)

Draadloze luidspreker  
SRS-XB01

## Geen geluidswaergave/Vervormde geluidswaergave/Brommen of ruis in de geluidswaergave van de luidspreker/Geen stemgeluid van telefoongesprekken

---

- Controleer of zowel de luidspreker als het verbonden apparaat zijn ingeschakeld.
- Zet het volume van de luidspreker en dat van het verbonden apparaat hoger.
- Controleer of het verbonden apparaat aan het afspelen is.
- Zorg ervoor dat de audiokabel is losgekoppeld van de AUDIO IN-aansluiting tijdens waergave in de BLUETOOTH-stand.
- Zorg ervoor dat de audiokabel goed is aangesloten op de AUDIO IN-aansluiting tijdens waergave in de AUDIO IN-stand.
- Als u een computer verbindt met de luidspreker, moet u uitganginstelling voor de audio op de computer instellen voor het BLUETOOTH-apparaat.
- Controleer of de luidspreker een BLUETOOTH-verbinding tot stand heeft gebracht met het BLUETOOTH-apparaat.
- Koppel de luidspreker en het BLUETOOTH-apparaat opnieuw aan elkaar.
- Als het verbonden apparaat voorzien is van een equalizerfunctie, moet u deze uitschakelen.
- Houd de luidspreker uit de buurt van magnetrons, Wi-Fi enz.
- Breng de luidspreker en het BLUETOOTH-apparaat dicht bij elkaar. Verwijder eventuele obstakels tussen de luidspreker en het BLUETOOTH-apparaat.
- Wanneer de luidspreker is aangesloten op een apparaat met een ingebouwde radio of tuner via een BLUETOOTH-verbinding, kan er ruis optreden in de ontvangst.
- Zet de luidspreker verder van een tv, radio of tuner enz. omdat dit kan leiden tot ruis in de ontvangst.
- Wanneer u luistert naar muziek, moet u een A2DP BLUETOOTH-verbinding tot stand brengen op het BLUETOOTH-apparaat.
- Wanneer u een telefoongesprek ontvangt/maakt, moet u een HFP of HSP BLUETOOTH-verbinding selecteren op het BLUETOOTH-apparaat.
- Wanneer u een telefoongesprek ontvangt/maakt, moet u controleren of de waergave van het BLUETOOTH-apparaat is ingesteld op de luidspreker.

---

### Verwant onderwerp

- [Koppelen en verbinding maken met BLUETOOTH®-apparaten](#)
- [Luisteren naar muziek van een apparaat via een BLUETOOTH-verbinding](#)
- [Over de indicators](#)
- [Er wordt een gesprek ontvangen](#)
- [Iemand bellen](#)

Draadloze luidspreker  
SRS-XB01

## Het volume wordt lager in gebruik

---

- In de volgende gevallen kan het volume lager worden. Dit is geen defect.
  - Wanneer de ingebouwde batterij leeg raakt en de laadaanduiding langzaam knippert en de luidspreker alleen door de ingebouwde batterij van stroom wordt voorzien.
  - Wanneer de ingebouwde batterij leeg raakt als resultaat van het langere tijd gebruiken van de luidspreker bij een hoog volume, ook als de luidspreker op een stopcontact is aangesloten via een USB-netstroomadapter (in de handel verkrijgbaar), of op een opgestarte computer.
  
- Als het volume laag wordt terwijl het toestel gebruikt wordt, moet u de procedure hieronder volgen.
  1. Zet de luidspreker uit.
  2. Laad de ingebouwde batterij voldoende op.



Draadloze luidspreker  
SRS-XB01

## De luidspreker kan niet worden gekoppeld met een BLUETOOTH-apparaat

---

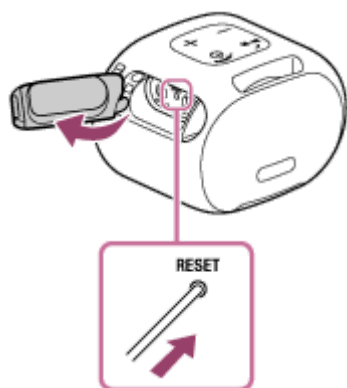
- Plaats de luidspreker en het BLUETOOTH-apparaat binnen een afstand van 1 m van elkaar.
  - Als de aan/uit/BLUETOOTH-indicator niet snel blauw gaat knipperen, moet u de  (aan/uit)/  PAIRING-toets ingedrukt houden tot u piepjes hoort en de aan/uit/BLUETOOTH-indicator snel blauw begint te knipperen.
  - Wanneer de luidspreker eenmaal is geïntialiseerd, is het mogelijk dat een iPhone/iPod touch geen verbinding meer zal kunnen maken met de luidspreker. In dit geval moet u de koppelingsinformatie verwijderen van de iPhone/iPod touch en de apparaten daarna opnieuw aan elkaar koppelen.
  - Controleer of het BLUETOOTH-apparaat is ingeschakeld en of de BLUETOOTH-functie op het apparaat is ingeschakeld.
  - Als de luidspreker niet verschijnt op het BLUETOOTH-apparaat, moet u het apparaat uitschakelen en vervolgens weer inschakelen. Dit kan de symptomen verhelpen.
- 

### Verwant onderwerp

- [Koppelen en verbinding maken met BLUETOOTH®-apparaten](#)
- [Over de indicators](#)

## Gebruik van de RESET-toets

Als de luidspreker niet ingeschakeld kan worden, of niet bediend kan worden alhoewel hij aan staat, moet u de afdekking aan de rechterkant openen en de RESET-toets indrukken met een pen of ander dun voorwerp. De luidsprekers wordt gereset en uitgeschakeld.



Nadat u de RESET-toets hebt ingedrukt, moet u de luidspreker weer inschakelen. Als het toestel niet wordt ingeschakeld, moet u uw dichtstbijzijnde Sony-dealer raadplegen.

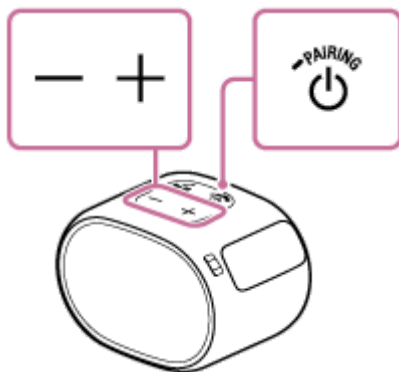
### Opmerking

- De luidspreker kan niet worden gereset terwijl de stroom is uitgeschakeld.
- Koppelinginformatie wordt niet verwijderd door de RESET-toets in te drukken. Dit is iets anders dan het initialiseren van de luidspreker.
- Na het resetten van de luidspreker is het mogelijk dat het volume en de functie-instellingen anders zijn.

Draadloze luidspreker  
SRS-XB01

## De luidspreker initialiseren

Houd terwijl de luidspreker is ingeschakeld de  $-/+$  (volume) toetsen en de  $\text{⏻}$  (aan/uit)/  $\text{PAIRING}$ -toets tegelijkertijd tenminste 5 seconden ingedrukt tot de luidspreker uit gaat.



De luidspreker is geïntialiseerd. Instellingen zoals het volume, enz. zijn nu teruggezet op de fabrieksinstellingen en alle koppelinginformatie is verwijderd.