

Trådløs høyttaler
SRS-XB01



Det følgende er en forklaring på hvordan du bruker høyttaleren. Velg et tema fra listen under.

Komme i gang

[Deler og kontroller](#)

Inkluderte elementer

- [Feste en bærereim til høyttaleren](#)

Strømkilde/lading

- [Lade opp høyttaleren](#)

- [Slå på strømmen](#)

- [Slå av strømmen](#)

- [Funksjon for automatisk avslåing](#)

Gjøre tilkoblinger

BLUETOOTH

- [Pare og koble til BLUETOOTH®-enheter](#)

[Koble til en datamaskin via en BLUETOOTH-tilkobling_\(Windows\)](#)

[Koble til en datamaskin via en BLUETOOTH-tilkobling_\(Mac\)](#)

Lytte til musikk

BLUETOOTH-enhet

[Lytte til musikk fra en enhet via en BLUETOOTH-tilkobling](#)

[Avslutte BLUETOOTH-tilkoblingen \(etter bruk\)](#)

[Lytte til musikk fra en bærbar lydenhet osv.](#)

Telefonsamtaler

[Motta et anrop](#)

[Foreta et anrop](#)

Informasjon

[Om indikatorene](#)

Merknader om bruk

[Forholdsregler](#)

[Merknader om lading](#)

[Merknader om vanntetthet](#)

[Slik tar du vare på høyttaleren](#)

[Om trådløs BLUETOOTH-teknologi](#)

[Varemerker](#)

[Merknader om programvare](#)

Feilsøking

[Hvordan kan jeg løse et problem?](#)

Strømforsyning

[Høyttaleren vil ikke lade](#)

[Det innebygde batteriet må lades ofte](#)

[Kan ikke slå på høyttaleren, eller høyttaleren slår seg plutselig av](#)

Lyd

[Ingen lyd / Forvrengt lyd / Summing eller støy fra høyttaleren / Ingen stemme under samtaler](#)

[Lyden blir lav under bruk](#)

BLUETOOTH

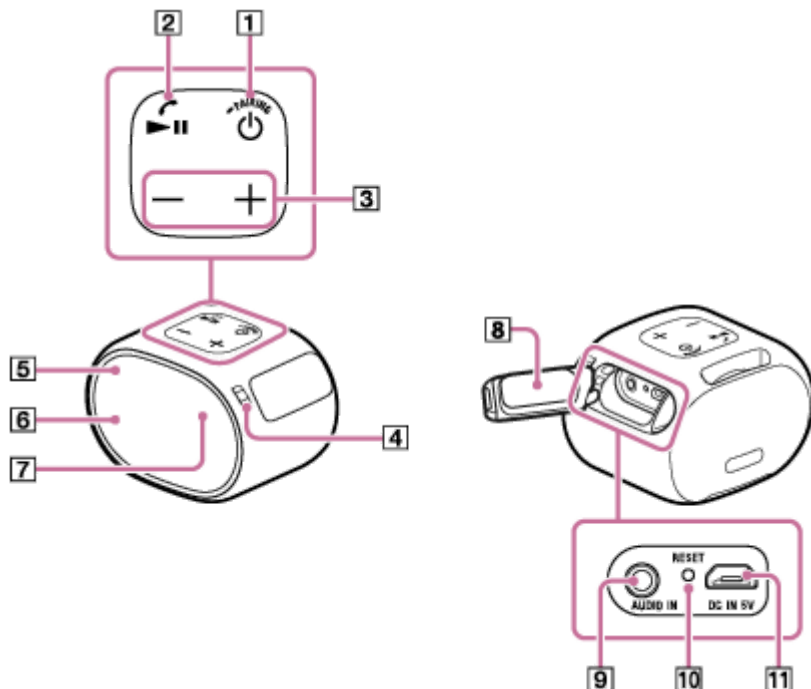
- └ [Kan ikke pare høyttaleren med en BLUETOOTH-enhet](#)
-

Tilbakestill

- └ [Bruke RESET-knappen](#)
- └ [Initialisere høyttaleren](#)

Trådløs høyttaler
SRS-XB01

Deler og kontroller



1. (strøm)/ PAIRING-knapp
2. (spill av)/ (ring)-knapp
3. -/+ -knapper (volum)
4. Bærereim-hull
5. Strøm/BLUETOOTH-indikator (blå)
6. Mikrofon
7. Ladeindikator (oransje)
8. Hette
9. AUDIO IN-kontakt
10. RESET-knapp
11. DC IN 5V-kontakt*

* For å lade opp høyttaleren kobler du en USB-vekselstrømadapter til denne kontakten.

Beslektet emne

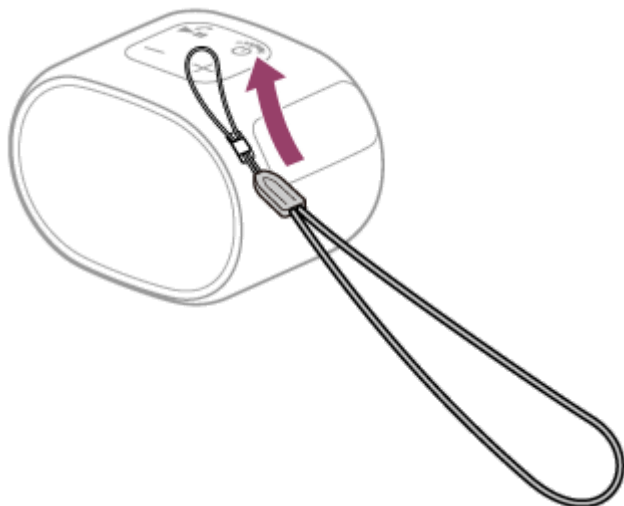
- [Om indikatorene](#)
- [Feste en bærereim til høyttaleren](#)

Trådløs høyttaler
SRS-XB01

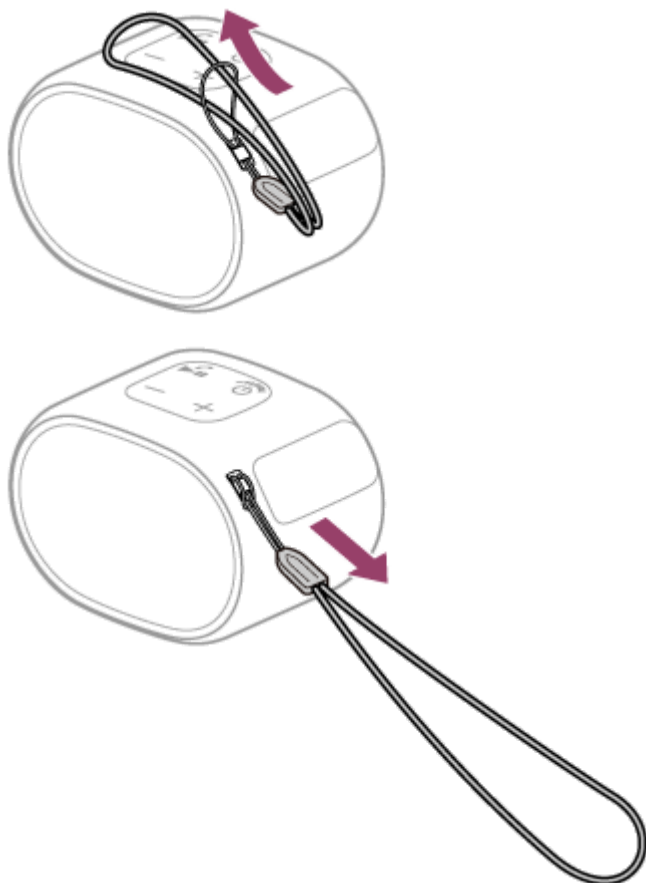
Feste en bærereim til høyttaleren

Det er lettere å ta høyttaleren med seg hvis du fester en bærereim til den.

- 1** Tre tråden gjennom bærereimhullet på høyttaleren.



- 2** Tre den andre enden av bærereimen gjennom tråden, så drar du i den.



Merknad

- Ikke sving høyttaleren rundt med bæriereimen.
- Ikke dra hardt i bæriereimen når den er festet til høyttaleren.
- Den medfølgende bæriereimen er utformet for bruk med akkurat denne høyttaleren. Ikke bruk bæriereimen med andre enheter, da dette kan gjøre at den blir skadet.

Trådløs høyttaler
SRS-XB01

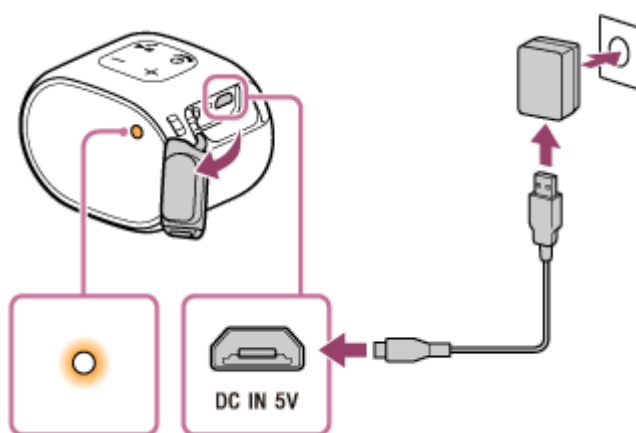
Lade opp høyttaleren

Høyttaleren kan brukes ved å koble den til en stikkontakt via en USB-vekselstrømadapter (alminnelig tilgjengelig) eller ved bruk av det innebygde batteriet.

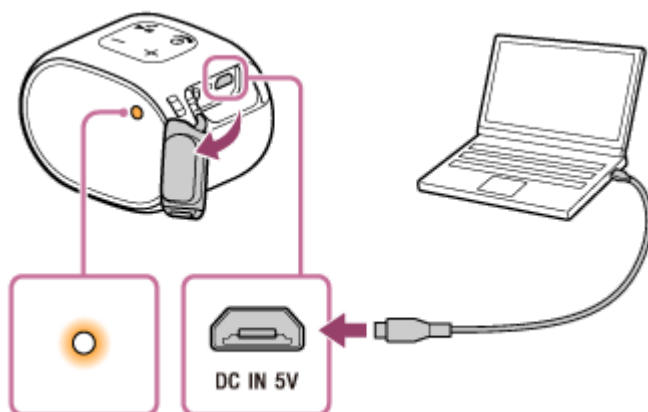
Lad batteriet når du ser at ladeindikatoren blinker. Hvis du lader batteriet etter at indikatoren har begynt å blinke, kan du bruke batteriet lenger.

1 Koble høyttaleren til en stikkontakt eller en påslått datamaskin for å lade den.

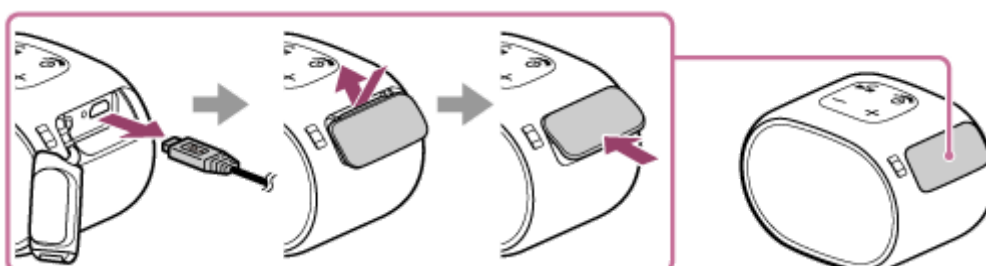
- Ved lading via en stikkontakt
Koble mikro-USB-kabelen (følger med) til høyttaleren, koble den andre enden til en USB-vekselstrømadapter (følger ikke med), så setter du USB-vekselstrømadapteren i en stikkontakt.



- Ved lading via en påslått datamaskin
Koble mikro-USB-kabelen (følger med) til høyttaleren, så kobler du den andre enden til en påslått datamaskin.



Når ladingen er fullført, setter du lokket på slik vist under. Det er lettere å lukke lokket hvis du setter den øverste delen inn først.



Ladeindikatoren lyser oransje under ladingen. Ladingen vil være fullført på ca. 3 timer*, og da slår indikatoren seg av.

Koble mikro-USB-kabelen (følger med) til høyttalerens DC IN 5V-kontakt, så kobler du den andre enden til en USB-vekselstrømadapter (alminnelig tilgjengelig). Etterpå setter du USB-vekselstrømadapteren inn i en stikkontakt. Høyttaleren støtter en USB-vekselstrømadapter (alminnelig tilgjengelig) med en utgangseffekt på 500 mA eller mer. Men det anbefales å bruke en medfølgende mikro-USB-kabel eller en mikro-USB-kabel som er i samsvar med USB-standarden. Det er ikke sikkert lading fra en annen enhet vil fungere.

* Tiden som kreves for å lade opp det tomme batteriet til full kapasitet når høyttaleren slår seg av.

Kontrollere om ladingen er fullført

Dersom det innebygde batteriet er fulladet når du kobler høyttaleren til et strømuttak, vil ladeindikatoren lyse oransje og deretter slå seg av etter ca. 1 minutt.

Det innebygde batteriets levetid (med en BLUETOOTH-tilkobling)

- Ca. 6 timer
Høyttalerens volumnivå er satt til 26.
- Ca. 3 timer
Høyttalerens volumnivå er satt til maksimalt (31).

Det innebygde batteriets levetid ble målt med den spesifiserte musikkilden.

Det innebygde batteriets levetid kan variere avhengig av innholdet som spilles av, omgivende temperatur eller omgivelsene under bruk.

Når det innebygde batteriet har lite strøm

Når ladeindikatoren blinker langsomt i oransje, betyr det at batteriet har lite strøm og må lades.

Hint

- Du kan også lade høyttaleren ved å koble den til en påslått datamaskin via mikro-USB-kabelen. Det er imidlertid ingen garanti for at det fungerer med alle datamaskiner. Drift med en hjemmebygd datamaskin er ikke dekket av garantien.
- Hvis høyttaleren er koblet til en stikkontakt via en USB-vekselstrømadapter (alminnelig tilgjengelig) eller til en påslått datamaskin, kan det innebygde batteriet lades opp selv når høyttaleren er i bruk. I dette tilfellet kan det, avhengig av bruken, ta lengre tid å lade det innebygde batteriet enn hvis høyttaleren er slått av. Derfor anbefales det at høyttaleren slås av under lading.

Merknad

- Når du bruker høyttaleren på høyt volum, kan det innebygde batteriet tappes for strøm selv om høyttaleren er koblet til en stikkontakt. Hvis du ønsker å bruke høyttaleren under lading, bør du skru ned høyttalerens volum. Hvis ikke slår du av høyttaleren og lader opp det innebygde batteriet tilstrekkelig.
- Når du bruker høyttaleren på høyt volum over lengre tid, kan det innebygde batteriet tappes for strøm selv om høyttaleren er koblet til en stikkontakt. Dette vil føre til at lyden blir lav. Dette er ikke en funksjonsfeil. Slå av høyttaleren, og lad opp det innebygde batteriet tilstrekkelig.
- Den maksimale effektutgangen vil være lavere når det innebygde batteriet har lite strøm.
- Av sikkerhetsmessige årsaker vil ladingen stoppe i ekstremt kalde eller varme omgivelser. Hvis ladingen tar lang tid, vil ladingen av høyttaleren stanse. For å løse disse problemene kobler du fra mikro-USB-kabelen og kobler den til igjen når driftstemperaturen er mellom 5 °C og 35 °C.
- Ikke lad på et sted hvor det kan sprute vann på høyttaleren.
- Selv om du ikke har tenkt å bruke høyttaleren på en god stund, bør du lade opp det innebygde batteriet til full kapasitet hver 6 måned for å ivareta batteriets ytelse.

Beslektet emne

- [Slå på strømmen](#)
- [Merknader om lading](#)
- [Det innebygde batteriet må lades ofte](#)

4-742-784-81(1) Copyright 2018 Sony Corporation

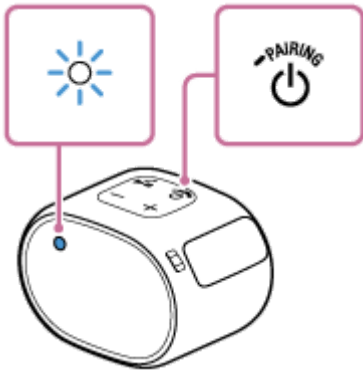
Trådløs høyttaler
SRS-XB01

Slå på strømmen

1 Trykk på (strøm)/ PAIRING-knappen.

Strøm/BLUETOOTH-indikatoren blinker langsomt i blått.

Når du slår på høyttaleren første gang etter innkjøp, eller hvis det ikke er noe pareinformasjon lagret i høyttaleren, vil strøm/BLUETOOTH-indikatoren begynne å blinke raskt i blått.



Merknad



- Hvis ladeindikatoren og strøm/BLUETOOTH-indikatoren blinker 3 ganger og slår seg av når du slår på høyttaleren, er det innebygde batteriet tomt for strøm. I denne tilstanden slår høyttaleren seg av automatisk. Lad opp det innebygde batteriet.
- Når ladeindikatoren blinker langsomt, betyr det at det innebygde batteriet har lite strøm og må lades.

Beslektet emne

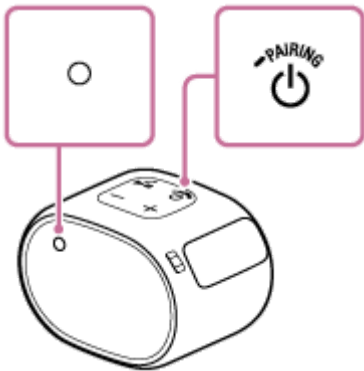
- [Slå av strømmen](#)
- [Lade opp høyttaleren](#)

Trådløs høyttaler
SRS-XB01

Slå av strømmen

- 1 Trykk på  (strøm)/  PAIRING-knappen.

Strøm/BLUETOOTH-indikatoren slår seg av.



Beslektet emne

- [Funksjon for automatisk avslåing](#)

Trådløs høyttaler
SRS-XB01

Funksjon for automatisk avslåing

Hvis høyttaleren ikke er koblet til en BLUETOOTH-enhet via en BLUETOOTH-tilkobling, og en lydkabel ikke er koblet til høyttalerens AUDIO IN-kontakt i 15 minutter, slår høyttaleren seg automatisk av.

Merknad

- Når høyttaleren er koblet til en BLUETOOTH-enhet via en BLUETOOTH-tilkobling, eller en lydkabel er koblet til høyttalerens AUDIO IN-kontakt, vil funksjonen for automatisk avslåing være deaktivert.

Trådløs høyttaler
SRS-XB01

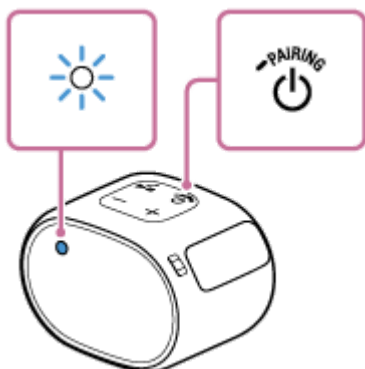
Pare og koble til BLUETOOTH®-enheter



For å pare med flere BLUETOOTH-enheter utfører du følgende pareprosedyre for hver enhet. Før du betjener høyttaleren, må du gjøre følgende:

- Plasser BLUETOOTH-enheten mindre enn 1 m fra høyttaleren.
- Koble høyttaleren til en stikkontakt via en USB-vekselstrømadapter (alminnelig tilgjengelig) eller til en påslått datamaskin. Eventuelt kan du lade opp det innebygde batteriet tilstrekkelig.
- Stopp avspillingen på en BLUETOOTH-enhet.
- Slå ned volumet på BLUETOOTH-enheten og høyttaleren for å unngå plutselig høy lyd fra høyttaleren. Avhengig av den parede BLUETOOTH-enheten er det ikke sikkert volumet på enheten er synkronisert med høyttaleren.
- Finn frem brukerveiledningen som fulgte med BLUETOOTH-enheten, for referanse.

1 Slå på høyttaleren.

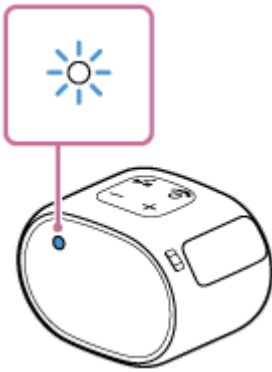
Strøm/BLUETOOTH-indikatoren blinker langsomt i blått.



- Når du slår på høyttaleren første gang etter innkjøp, vil strøm/BLUETOOTH-indikatoren begynne å blinke raskt, og høyttaleren går inn i paremodus automatisk hvis du trykker på  (strøm)/  PAIRING-knappen. Fortsett til trinn **3**.
- Når du slår på høyttaleren, prøver den å lage en BLUETOOTH-tilkobling med den siste tilkoblede BLUETOOTH-enheten. Hvis enheten er i nærheten og BLUETOOTH-funksjonen er på, vil BLUETOOTH-tilkoblingen opprettes automatisk, og strøm/BLUETOOTH-indikatoren vil fortsette å lyse. I dette tilfellet slår du av BLUETOOTH-funksjonen eller slår av strømmen til den tilkoblede BLUETOOTH-enheten.

2 Trykk og hold inne (strøm)/ PAIRING-knappen til du hører flere pip, og strøm/BLUETOOTH-indikatoren begynner å blinke raskt i blått.

Høyttaleren går inn i paremodus.



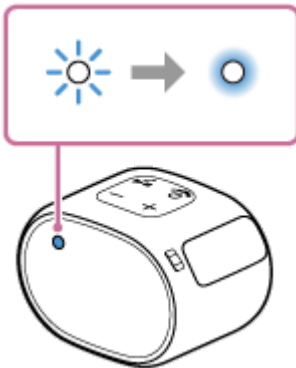
3 Utfør pareprosedyren på BLUETOOTH-enheten for å registrere høyttaleren.

Når en liste over registrerte enheter vises på displayet på BLUETOOTH-enheten, velger du "SRS-XB01". Hvis du blir bedt om å skrive inn en passnøkkel* på displayet til BLUETOOTH-enheten, skriver du "0000".

* En passnøkkel kan også kalles "passkode", "PIN-kode", "PIN-nummer" eller "passord".



4 Foreta BLUETOOTH-tilkoblingen fra BLUETOOTH-enheten.

Når BLUETOOTH-tilkoblingen er etablert, vil strøm/BLUETOOTH-indikatoren lyse i stedet for å blinke.



Dersom BLUETOOTH-tilkoblingen ikke opprettes, gjentar du fra trinn 2 .

Hint

- Så snart BLUETOOTH-funksjonen er aktivert på BLUETOOTH-enheten som er koblet til høyttaleren via en BLUETOOTH-tilkobling, kan BLUETOOTH-enheten kobles til høyttaleren igjen ved å trykke på  (strøm) /  PAIRING-knappen.
- Du finner mer informasjon om betjening av en BLUETOOTH-enhet i brukerveiledningen som fulgte med BLUETOOTH-enheten.

Merknad

- Høyttalerens paremodus slås av etter ca. 1 minutt, og strøm/BLUETOOTH-indikatoren blinker langsomt. Men dersom pareinformasjonen ikke er lagret i høyttaleren, slik som ved fabrikkinnstillinger, slås paremodusen ikke av. Dersom paremodusen slås av før prosessen er ferdig, gjentar du fra trinn 2 .
- Høyttalerens passnøkkel er "0000". Hvis en annen passnøkkel enn "0000" er angitt på BLUETOOTH-enheten, kan den ikke pares med høyttaleren.
- Så snart en BLUETOOTH-enhet er paret, trenger du ikke pare den igjen, med unntak av i følgende tilfeller:
 - Pareinformasjonen er blitt slettet etter reparasjon osv.
 - Høyttaleren er allerede paret med 8 enheter og du skal pare med en ny enhet. Høyttaleren kan pares med inntil 8 enheter. Hvis en ny enhet blir paret etter at 8 enheter allerede er paret, skiftes enheten som ble paret først, ut med den nye.

- Høytalerens pareinformasjon er blitt slettet fra BLUETOOTH-enheten.
- Høytaleren blir initialisert.
All pareinformasjon vil slettes. Hvis du initialiser høytaleren, er det ikke sikkert den kan koble til din iPhone/iPod touch eller datamaskin. I dette tilfellet sletter du høytalerens pareinformasjon på din iPhone/iPod touch eller datamaskin, så utfører du pareprosedyren på nytt.
- Høytaleren kan pares med flere enheter, men kan bare spille musikk fra én paret enhet om gangen.
- Når en lydkabel er koblet til høytalerens AUDIO IN-kontakt mens høytaleren og BLUETOOTH-enheten er tilkoblet via en BLUETOOTH-tilkobling, vil det ikke strømmes lyd fra BLUETOOTH-enheten gjennom høytaleren (håndfri-funksjonen er tilgjengelig). For å høre på musikk fra BLUETOOTH-enheten må du koble lydkabelen fra høytalerens AUDIO IN-kontakt.

Beslektet emne

- [Lytte til musikk fra en enhet via en BLUETOOTH-tilkobling](#)
- [Avslutte BLUETOOTH-tilkoblingen \(etter bruk\)](#)

Trådløs høyttaler
SRS-XB01

Koble til en datamaskin via en BLUETOOTH-tilkobling (Windows)

Paring er prosessen som kreves for å registrere informasjonen på BLUETOOTH-enheter som skal tilkobles trådløst. Høyttaleren må pares med en enhet for å kunne opprette en BLUETOOTH-tilkobling for første gang. Utfør de samme prosedyrene for å pare med andre enheter.

Støttede operativsystemer

Windows 10, Windows 8.1, Windows 8, Windows 7 SP1

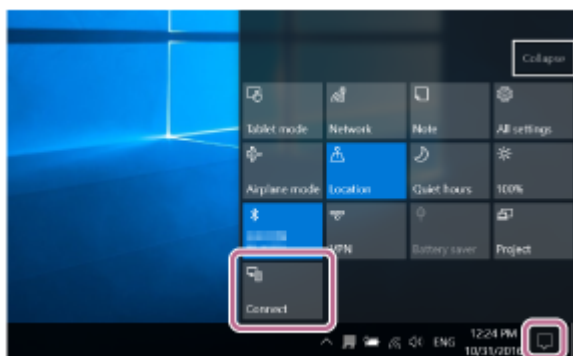
Gjør følgende før du begynner.

- Plasser datamaskinen mindre enn 1 m fra høyttaleren.
- Koble høyttaleren til en stikkontakt via en USB-vekselstrømadapter (alminnelig tilgjengelig) eller til en påslått datamaskin. Eventuelt kan du lade opp det innebygde batteriet tilstrekkelig.
- Finn frem brukerveiledningen som fulgte med datamaskinen, for referanse.
- Stopp avspillingen på datamaskinen.
- Slå ned volumet på datamaskinen og høyttaleren for å unngå plutselig høy lyd fra høyttaleren.

1 Klargjør for søk etter høyttaleren på datamaskinen.

For Windows 10

Velg [Action Center] – [Connect] i oppgavelinjen nederst i høyre hjørne av skjermen.



For Windows 8.1

Høyreklikk på [Start] og deretter på [Control Panel].

Når [All Control Panel Items] vises, velger du [Devices and Printers].

Hvis [Control Panel] vises istedenfor [All Control Panel Items], velger du [Large icons] eller [Small icons] fra menyen [View by] øverst i høyre hjørne av skjermen.

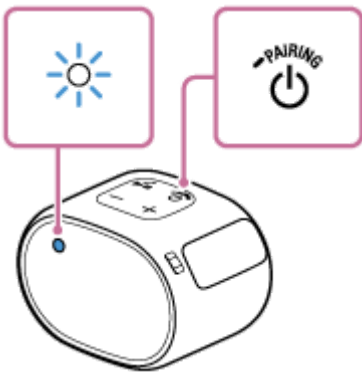
For Windows 7



Klikk på [Start]-knappen og deretter [Devices and Printers].



2 Slå på høyttaleren.

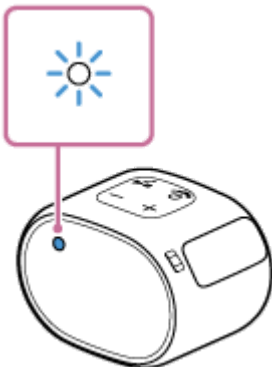
Strøm/BLUETOOTH-indikatoren blinker langsomt i blått.



- Når du slår på høyttaleren første gang etter innkjøp, vil strøm/BLUETOOTH-indikatoren begynne å blinke raskt, og høyttaleren går inn i paremodus automatisk hvis du trykker på  (strøm)/  PAIRING-knappen. Fortsett til trinn **4**.
- Når du slår på høyttaleren, prøver den å lage en BLUETOOTH-tilkobling med den siste tilkoblede BLUETOOTH-enheten. Hvis enheten er i nærheten og BLUETOOTH-funksjonen er på, vil BLUETOOTH-tilkoblingen opprettes automatisk, og strøm/BLUETOOTH-indikatoren vil fortsette å lyse. I dette tilfellet slår du av BLUETOOTH-funksjonen eller slår av strømmen til den tilkoblede BLUETOOTH-enheten.

3 Trykk og hold inne (strøm)/ PAIRING-knappen til du hører flere pip, og strøm/BLUETOOTH-indikatoren begynner å blinke raskt i blått.

Høyttaleren går inn i paremodus.

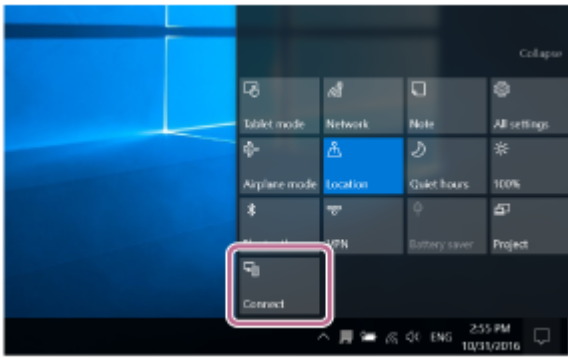


4 Søk etter høyttaleren på datamaskinen.

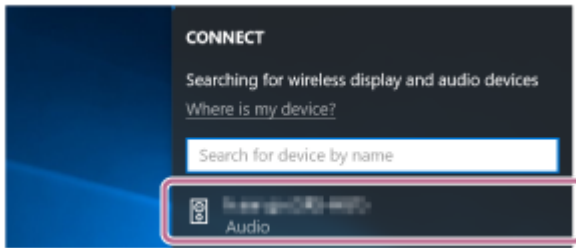
Koble høyttaleren til datamaskinen via en BLUETOOTH-tilkobling

For Windows 10/Windows 8.1

1. Velg [Connect] i handlingssenteret nederst i høyre hjørne av skjermen.

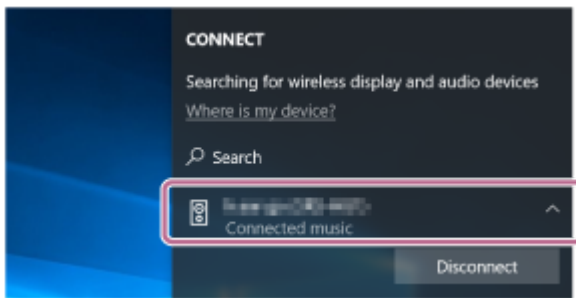


2. Velg [SRS-XB01].



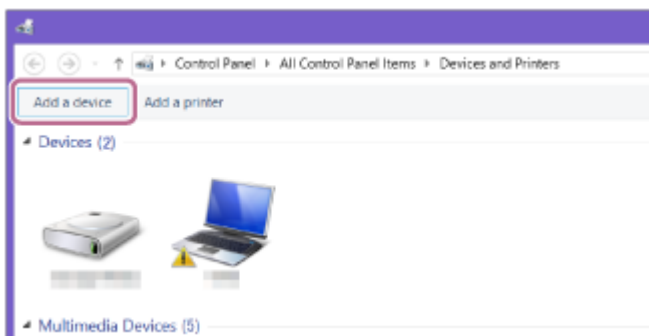
Hvis [SRS-XB01] ikke vises på skjermen, gjentar du prosedyren fra trinn 3.

Etter paring opprettes BLUETOOTH-tilkoblingen automatisk, og [Connected music] vises på skjermen. Fortsett til trinn 6.

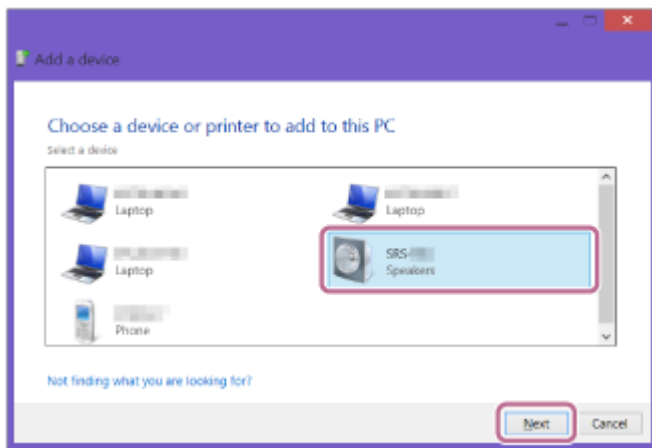


For Windows 7

1. Klikk på [Add a device].



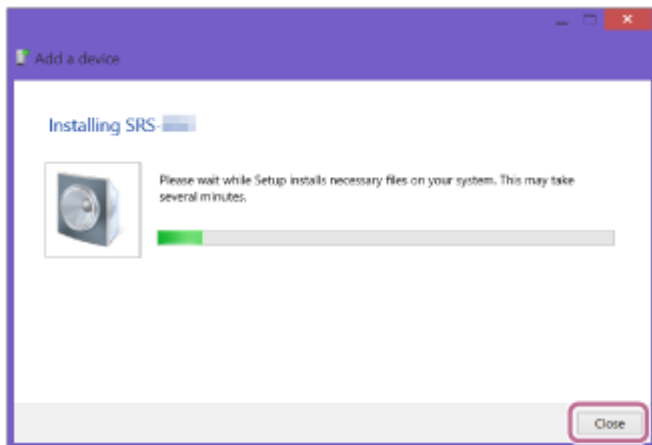
2. Velg [SRS-XB01], og klikk på [Next].



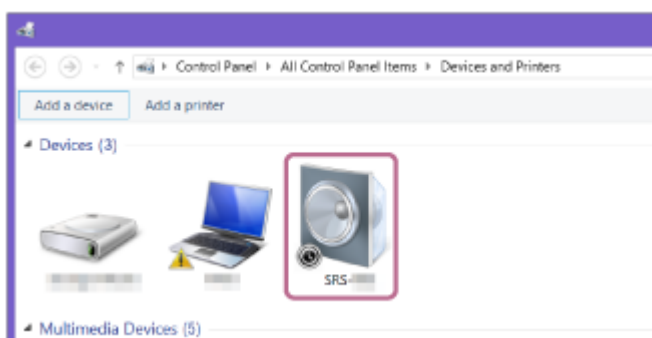
Hvis du blir bedt om å skrive inn en passnøkkel*, skriver du "0000".
Hvis [SRS-XB01] ikke vises, gjentar du prosedyren igjen fra trinn 3.

* En passnøkkel kan også kalles "passkode", "PIN-kode", "PIN-nummer" eller "passord".

3. Når den følgende skjermen vises, klikker du på [Close].
Datamaskinen begynner å installere driveren.



Merket "Ⓢ" vil vises nederst til venstre på [SRS-XB01]-ikonet under installasjon. Når merket "Ⓢ", forsvinner, betyr det at driverinstallasjonen er fullført. Fortsett til trinn 5.



Hvor lang tid installasjonen tar, kommer an på datamaskinen. Hvis driverinstallasjonen tar for lang tid, vil høyttalerens funksjon for automatisk avslåing gjøre at den slår seg av automatisk. Slå på høyttaleren igjen hvis dette skjer.

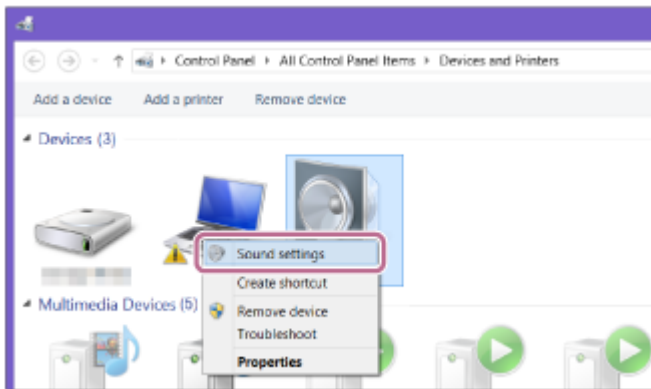
- 5 Registrer høyttaleren til datamaskinen.

For Windows 10

Etter paring opprettes BLUETOOTH-tilkoblingen automatisk, og [Connected music] vises på skjermen. Fortsett til trinn 6.

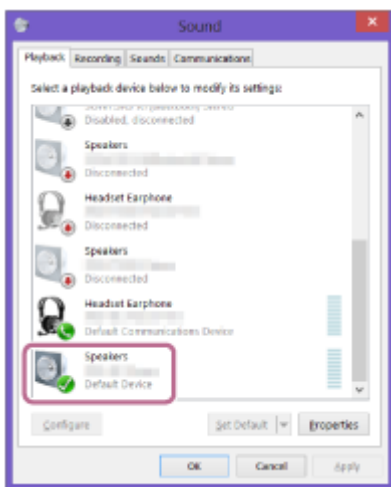
For Windows 8.1

1. Høyreklikk på [SRS-XB01] i [Devices], og velg [Sound settings] fra menyen som vises.

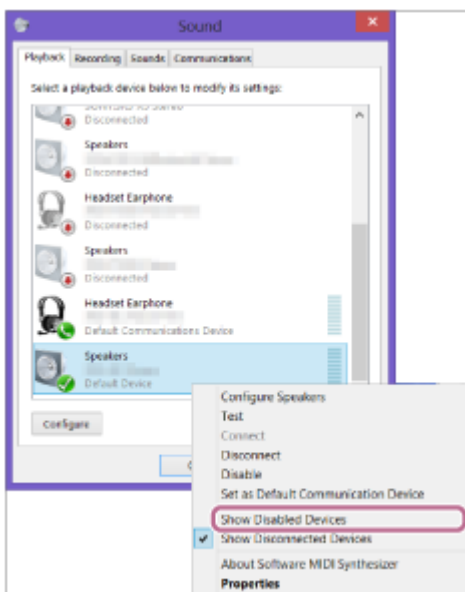


2. Bekreft [SRS-XB01 Stereo] på [Sound]-skjermen.

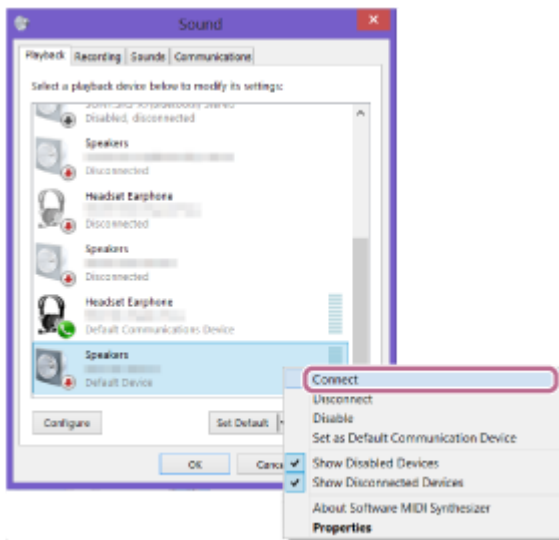
- Hvis det er et avkrysningsmerke (grønt) på [SRS-XB01 Stereo], fortsetter du til trinn 6.



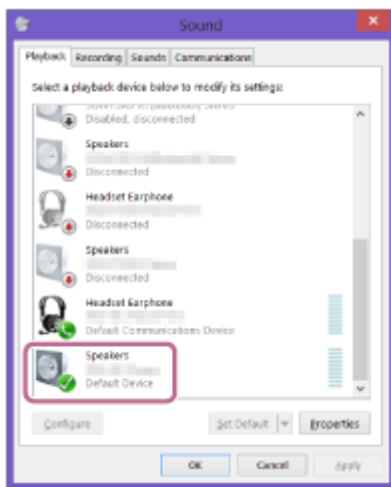
- Hvis det ikke er et avkrysningsmerke (grønt) på [SRS-XB01 Stereo], fortsetter du til neste trinn (deltrinn 3).
- Hvis [SRS-XB01 Stereo] ikke vises, høyreklikker du på vinduet [Sound]-skjermen og velger [Show Disabled Devices] fra menyen som vises. Deretter går du til neste trinn (deltrinn 3).



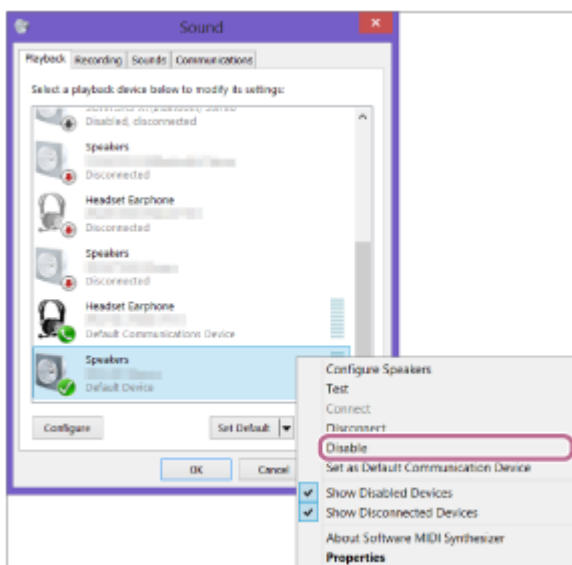
3. Høyreklikk på [SRS-XB01 Stereo], og velg [Connect] fra menyen som vises.



Når høyttaleren er tilkoblet, vises et avkrysningsmerke (grønt) på [SRS-XB01 Stereo] på [Sound]-skjermen. Fortsett til trinn **6**.



Hvis du ikke kan klikke på [Connect] for [SRS-XB01 Stereo], velger du [Disable] for [Default Device] som har et avkrysningsmerke (grønt).

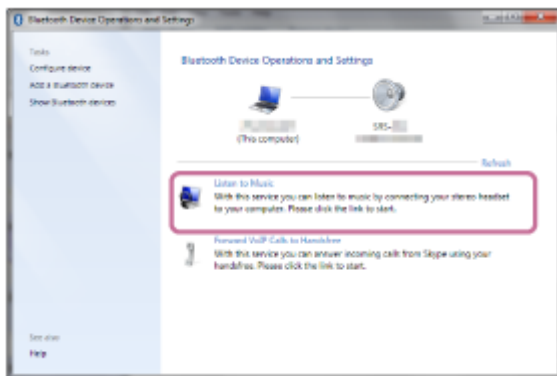


For Windows 7

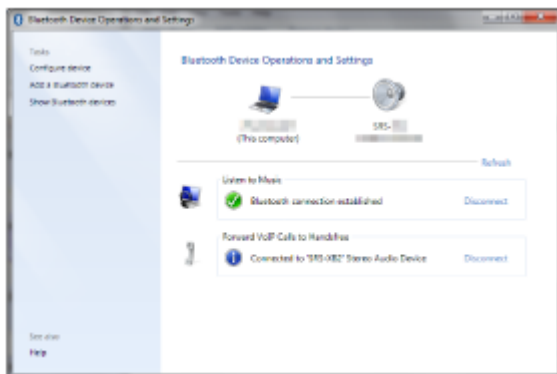
1. Dobbeltklikk på [SRS-XB01] i [Devices].



2. Klikk på [Listen to Music].

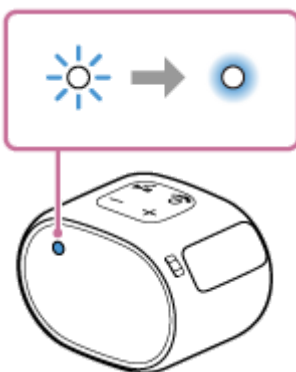


Når høyttaleren er tilkoblet, vises et avkrysningsmerke.



6 Kontroller at strøm/BLUETOOTH-indikatoren lyser i stedet for å blinke.

Når høyttaleren er koblet til datamaskinen, vil strøm/BLUETOOTH-indikatoren lyse. Du kan spille av musikk osv. fra datamaskinen.



- Prosedyren som er forklart over, er bare en veiledning. Du finner mer informasjon i brukerveiledningen som fulgte med datamaskinen.

Merknad

- Høytalerens paremodus slås av etter ca. 1 minutt, og strøm/BLUETOOTH-indikatoren blinker langsomt. Men dersom pareinformasjonen ikke er lagret i høyttaleren, slik som ved fabrikkinnstillinger, slås paremodusen ikke av. Dersom paremodusen slås av før prosessen er ferdig, gjentar du fra trinn 3 .
- Så snart en BLUETOOTH-enhet er paret, trenger du ikke pare den igjen, med unntak av i følgende tilfeller:
 - Pareinformasjonen er blitt slettet etter reparasjon osv.
 - Høytaleren er allerede paret med 8 enheter og du skal pare med en ny enhet. Høytaleren kan pares med inntil 8 enheter. Hvis en ny enhet blir paret etter at 8 enheter allerede er paret, skiftes enheten som ble paret først, ut med den nye.
 - Høytalerens pareinformasjon er blitt slettet fra BLUETOOTH-enheten.
 - Høytaleren blir initialisert. All pareinformasjon vil slettes. Hvis du initialiserer høyttaleren, er det ikke sikkert den kan koble til din iPhone/iPod touch eller datamaskin. I dette tilfellet sletter du høyttalerens pareinformasjon på din iPhone/iPod touch eller datamaskin, så utfører du pareprosedyren på nytt.
- Høytaleren kan pares med flere enheter, men kan bare spille musikk fra én paret enhet om gangen.
- Høytalerens passnøkkel er "0000". Hvis en annen passnøkkel enn "0000" er angitt på BLUETOOTH-enheten, kan den ikke pares med høyttaleren.
- Når en lyd kabel er koblet til høyttalerens AUDIO IN-kontakt mens høyttaleren og BLUETOOTH-enheten er tilkoblet via en BLUETOOTH-tilkobling, vil det ikke strømmes lyd fra BLUETOOTH-enheten gjennom høyttaleren (håndfri-funksjonen er tilgjengelig). For å høre på musikk fra BLUETOOTH-enheten må du koble lyd kabelen fra høyttalerens AUDIO IN-kontakt.

Beslektet emne

- [Lytte til musikk fra en enhet via en BLUETOOTH-tilkobling](#)
- [Avslutte BLUETOOTH-tilkoblingen \(etter bruk\)](#)

Trådløs høyttaler
SRS-XB01


Koble til en datamaskin via en BLUETOOTH-tilkobling (Mac)

Paring er prosessen som kreves for å registrere informasjonen på BLUETOOTH-enheter som skal tilkobles trådløst. Høyttaleren må pares med en enhet for å kunne opprette en BLUETOOTH-tilkobling for første gang. Utfør de samme prosedyrene for å pare med andre enheter.

Støttede operativsystemer

macOS High Sierra (versjon 10.13)

Gjør følgende før du begynner.

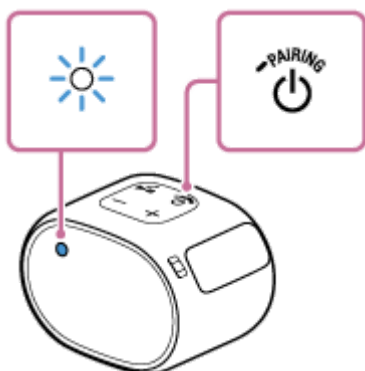
- Bekreft at trådløs BLUETOOTH-teknologi er installert på datamaskinen.
- Plasser datamaskinen mindre enn 1 m fra høyttaleren.
- Koble høyttaleren til en stikkontakt via en USB-vekselstrømadapter (alminnelig tilgjengelig) eller til en påslått datamaskin. Eventuelt kan du lade opp det innebygde batteriet tilstrekkelig.
- Finn frem brukerveiledningen som fulgte med datamaskinen, for referanse.
- Stopp avspillingen på datamaskinen.
- Slå ned volumet på datamaskinen og høyttaleren for å unngå plutselig høy lyd fra høyttaleren.
- Hvis datamaskinen din krever det, slår du på den innebygde BLUETOOTH-adapteren. Hvis du ikke vet hvordan du slår på BLUETOOTH-adapteren, eller om datamaskinen din har en innebygd BLUETOOTH-adapter, ser du ikke datamaskinen brukerveiledning.
- Slå på datamaskinens høyttaler. Hvis datamaskinens høyttaler er stilt til  (demp), vil det ikke komme lyd fra BLUETOOTH-høyttaleren.



– Når datamaskinens høyttaler er på:



1 Slå på høyttaleren.

Strøm/BLUETOOTH-indikatoren blinker langsomt i blått.



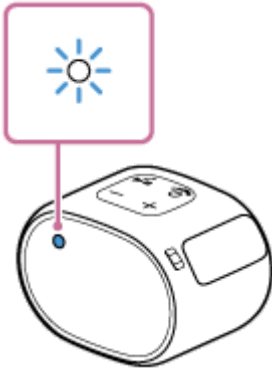
- Når du slår på høyttaleren første gang etter innkjøp, vil strøm/BLUETOOTH-indikatoren begynne å blinke raskt, og høyttaleren går inn i paremodus automatisk hvis du trykker på  (strøm)/  PAIRING-knappen. Fortsett til

trinn 3 .


- Når du slår på høyttaleren, prøver den å lage en BLUETOOTH-tilkobling med den siste tilkoblede BLUETOOTH-enheten. Hvis enheten er i nærheten og BLUETOOTH-funksjonen er på, vil BLUETOOTH-tilkoblingen opprettes automatisk, og strøm/BLUETOOTH-indikatoren vil fortsette å lyse. I dette tilfellet slår du av BLUETOOTH-funksjonen eller slår av strømmen til den tilkoblede BLUETOOTH-enheten.

2 Trykk og hold inne  (strøm)/  PAIRING-knappen til du hører flere pip, og strøm/BLUETOOTH-indikatoren begynner å blinke raskt i blått.

Høyttaleren går inn i paremodus.

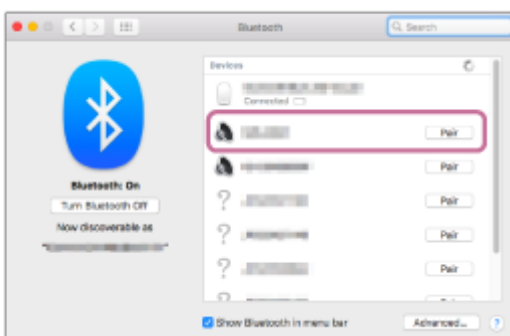


3 Søk etter høyttaleren på datamaskinen.

1. Velg [ (System Preferences)] – [Bluetooth] i oppgavelinjen nederst i høyre hjørne av skjermen.

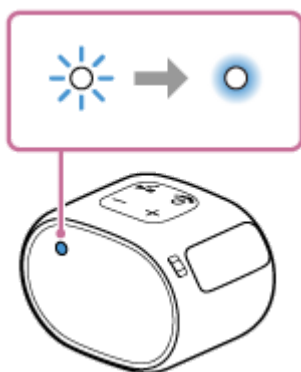


2. Velg [SRS-XB01] fra Bluetooth-skjermen, og klikk på [Pair].



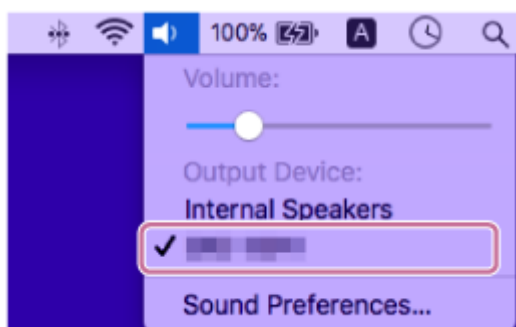
4 Kontroller at strøm/BLUETOOTH-indikatoren lyser i stedet for å blinke.

Når høyttaleren er koblet til datamaskinen, vil strøm/BLUETOOTH-indikatoren lyse.



- 5 **Klikk på høyttalerikonet øverst til høyre av skjermen, og velg [SRS-XB01] fra [Output Device].**

Du kan spille av musikk osv. fra datamaskinen.



Hint

- Prosedyren som er forklart over, er bare en veiledning. Du finner mer informasjon i brukerveiledningen som fulgte med datamaskinen.

Merknad

- Høyttalerens paremodus slås av etter ca. 1 minutt, og strøm/BLUETOOTH-indikatoren blinker langsomt. Men dersom pareinformasjonen ikke er lagret i høyttaleren, slik som ved fabrikkinnstillinger, slås paremodusen ikke av. Dersom paremodusen slås av før prosessen er ferdig, gjentar du fra trinn 2 .
- Så snart en BLUETOOTH-enhet er pare, trenger du ikke pare den igjen, med unntak av i følgende tilfeller:
 - Pareinformasjonen er blitt slettet etter reparasjon osv.
 - Høyttaleren er allerede pare med 8 enheter og du skal pare med en ny enhet. Høyttaleren kan pares med inntil 8 enheter. Hvis en ny enhet blir pare etter at 8 enheter allerede er pare, skiftes enheten som ble pare først, ut med den nye.
 - Høyttalerens pareinformasjon er blitt slettet fra BLUETOOTH-enheten.
 - Høyttaleren blir initialisert. All pareinformasjon vil slettes. Hvis du initialiser høyttaleren, er det ikke sikkert den kan koble til din iPhone/iPod touch eller datamaskin. I dette tilfellet sletter du høyttalerens pareinformasjon på din iPhone/iPod touch eller datamaskin, så utfører du pareprosedyren på nytt.
- Høyttaleren kan pares med flere enheter, men kan bare spille musikk fra én pare enhet om gangen.
- Høyttalerens passnøkkel er "0000". Hvis en annen passnøkkel enn "0000" er angitt på BLUETOOTH-enheten, kan den ikke pares med høyttaleren.
- Når en lyd kabel er koblet til høyttalerens AUDIO IN-kontakt mens høyttaleren og BLUETOOTH-enheten er tilkoblet via en BLUETOOTH-tilkobling, vil det ikke strømmes lyd fra BLUETOOTH-enheten gjennom høyttaleren (håndfri-funksjonen er

tilgjengelig). For å høre på musikk fra BLUETOOTH-enheten må du koble lyd-kabelen fra høyttalerens AUDIO IN-kontakt.

Beslektet emne

- [Lytte til musikk fra en enhet via en BLUETOOTH-tilkobling](#)
- [Avslutte BLUETOOTH-tilkoblingen \(etter bruk\)](#)

4-742-784-81(1) Copyright 2018 Sony Corporation

Trådløs høyttaler
SRS-XB01

Lytte til musikk fra en enhet via en BLUETOOTH-tilkobling

Du kan lytte til musikk fra en BLUETOOTH-enhet og betjene den med høyttaleren via en BLUETOOTH-tilkobling dersom den har støtte for følgende BLUETOOTH-profiler.

A2DP (Advanced Audio Distribution Profile)

Gjør at du trådløst kan lytte til lydinnhold av høy kvalitet.

AVRCP (Audio Video Remote Control Profile)

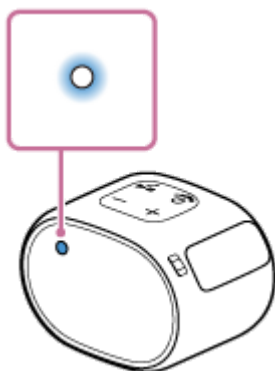
Gjør at du kan justere volumet og spille av, sette på pause eller hoppe til begynnelsen av neste/gjeldende lydspor. Betjeningen kan variere avhengig av BLUETOOTH-enheten. Du kan også se i brukerveiledningen som fulgte med BLUETOOTH-enheten.

Merknad

- Påse på forhånd at volumet på BLUETOOTH-enheten og høyttaleren er stilt til et moderat nivå for å unngå plutselig høy lyd fra høyttaleren. Avhengig av den BLUETOOTH-enheten er det ikke sikkert at høyttalerens volum kan justeres med BLUETOOTH-enheten mens avspillingen på enheten er stanset eller satt på pause.

1 Koble høyttaleren til BLUETOOTH-enheten.

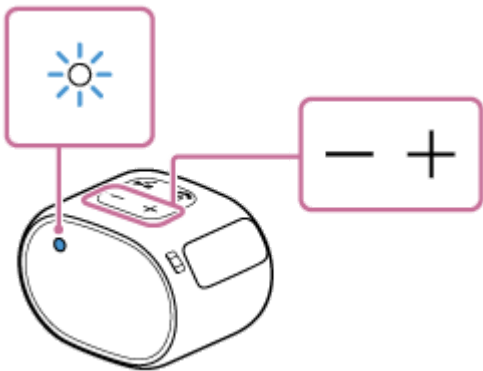
Strøm/BLUETOOTH-indikatoren vil lyse blått når BLUETOOTH-tilkoblingen er etablert.



2 Start avspillingen på BLUETOOTH-enheten.

3 Juster volumet ved å trykke på -/+-knappene (volum) på høyttaleren eller betjene BLUETOOTH-enheten.

Når du trykker på -/+-knappene (volum) på høyttaleren eller justerer volumet på BLUETOOTH-enheten, vil strøm/BLUETOOTH-indikatoren blinke én eller 3 ganger.



Under avspilling kan du bruke knappene på høyttaleren til å utføre følgende operasjoner.

Pause

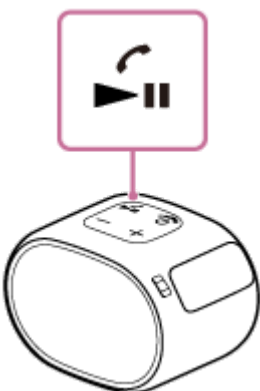
Trykk på ►|| (spill av)/ ⤴ (ring)-knappen under avspilling for å sette den på pause. Trykk en gang til for å avbryte pausen.

Hoppe til begynnelsen av neste spor

Trykk på ►|| (spill av)/ ⤴ (ring)-knappen under avspilling for å sette den på pause.

Hoppe til begynnelsen av gjeldende spor

Trykk på ►|| (spill av)/ ⤴ (ring)-knappen 3 ganger under avspilling.



Hint

- Hvis høyttaleren er koblet til en stikkontakt via en USB-vekselstrømadapter (alminnelig tilgjengelig) eller til en påslått datamaskin, kan det innebygde batteriet lades opp selv når høyttaleren er i bruk.
- Når du stiller volumet til maksimalt (31) eller minimalt nivå på høyttaleren, vil strøm/BLUETOOTH-indikatoren blinke 3 ganger.

Merknad

- Hvis forbindelsen er dårlig, kan det være at BLUETOOTH-enheten reagerer feil på betjeningen på høyttaleren.
- Når du kobler en bærbar lydenhet osv. til høyttalerens AUDIO IN-kontakt mens du hører på musikk via en BLUETOOTH-tilkobling, vil høyttaleren automatisk bytte til AUDIO IN-modus. I dette tilfellet vil det ikke spilles av musikk fra BLUETOOTH-enheten (håndfrifunksjonen er tilgjengelig hvis BLUETOOTH-tilkoblingen er aktiv). For å høre på musikk fra BLUETOOTH-enheten igjen må du koble lyd-kabelen fra høyttalerens AUDIO IN-kontakt.
- Ved bruk i høye temperaturer kan volumet bli redusert for å beskytte det innebygde batteriet.
- Hvis det innebygde batteriet har lite strøm, vil høyttalerens maksimale lyd-nivå reduseres.
- Avhengig av BLUETOOTH-enheten kan det være nødvendig å justere volumet eller angi lyd-utgangsinstillingen på den tilkoblede enheten.

- Det kan oppstå lydavbrudd eller støy avhengig av kommunikasjonsmiljøet, bruksmiljøet eller BLUETOOTH-enheten som er koblet til høyttaleren.

Beslektet emne

- [Avslutte BLUETOOTH-tilkoblingen \(etter bruk\)](#)

4-742-784-81(1) Copyright 2018 Sony Corporation

Trådløs høyttaler
SRS-XB01

Avslutte BLUETOOTH-tilkoblingen (etter bruk)

Når du er ferdig med å spille av musikk med BLUETOOTH-enheten, kan du utføre en av følgende operasjoner for å avslutte BLUETOOTH-tilkoblingen.

- Slå av BLUETOOTH-funksjonen på BLUETOOTH-enheten. Du finner mer informasjon i brukerveiledningen som fulgte med enheten.
- Slå av BLUETOOTH-enheten.
- Slå av høyttaleren.

Hint

- Når du er ferdig med å spille av musikk, kan det være at BLUETOOTH-tilkoblingen avsluttes automatisk avhengig av BLUETOOTH-enheten.

Beslektet emne

- [Slå av strømmen](#)
- [Funksjon for automatisk avslåing](#)

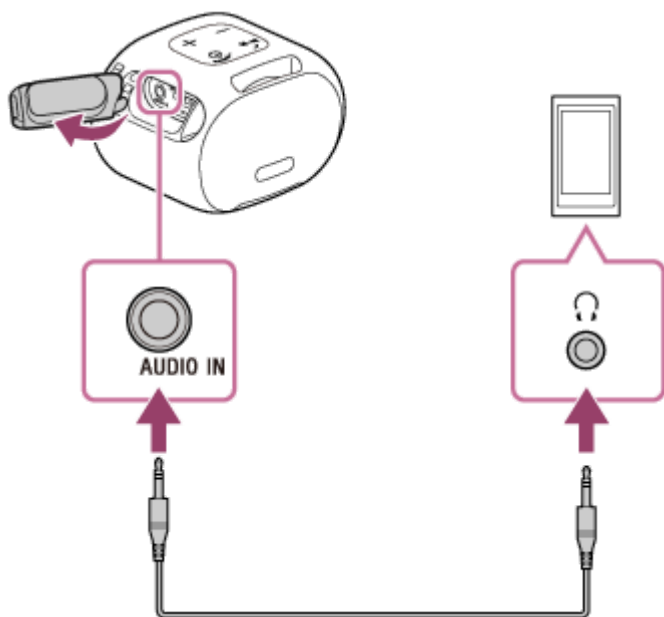
Trådløs høyttaler
SRS-XB01

Lytte til musikk fra en bærbar lydenhet osv.

Du kan bruke høyttaleren som et vanlig kablet system ved å koble til en bærbar lydenhet osv. med en lydkabel (alminnelig tilgjengelig).

1 Koble en enhet til AUDIO IN-kontakten med en lydkabel (alminnelig tilgjengelig).

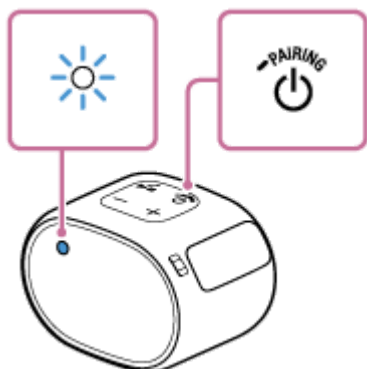
Ved tilkobling bruker du en lydkabel som har en stereo-miniplugg (ingen motstand)* i begge ender.



* Hvis du bruker en lydkabel (med stereo-miniplugg) med vesentlig motstand, kan det være at lyden blir lavere. Derfor må du påse at du bruker en kabel (med stereo-miniplugg) uten motstand.

2 Slå på høyttaleren.

Strøm/BLUETOOTH-indikatoren blinker langsomt i blått.

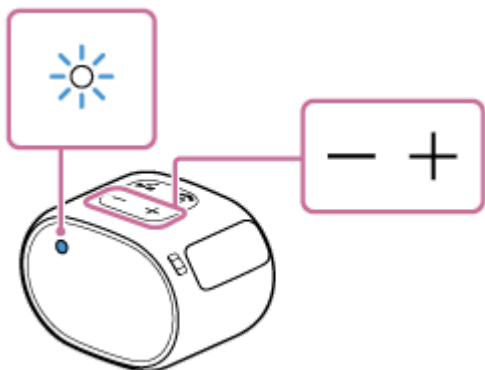


3 Slå på og start avspillingen på den tilkoblede enheten.

4 Juster volumet til et moderat nivå på den tilkoblede enheten.

5 Trykk på +/--knappene (volum) for å tilpasse volumet.

Når du trykker på $-/+$ -knappene (volum), blinker strøm/BLUETOOTH-indikatoren én gang. Når du stiller volumet til maksimalt (31) eller minimalt nivå på høyttaleren, vil strøm/BLUETOOTH-indikatoren blinke 3 ganger.



Hint

- Hvis du ikke hører lyd, skrur du opp volumet på den tilkoblede enheten.
- Hvis BLUETOOTH-tilkoblingen er aktiv mellom høyttaleren og en telefon (smarttelefon/iPhone) via HFP/HSP, kan du bruke håndfrifunksjonen mens du lytter til musikk fra en bærbar lydenhet osv. som er koblet til høyttalerens AUDIO IN-kontakt.

Merknad

- Hvis du kobler en lyd kabel til AUDIO IN-kontakten, vil lyden fra enheten som er koblet til AUDIO IN-kontakten, ha prioritet, og du vil ikke høre lyd fra BLUETOOTH-enheten. Strøm/BLUETOOTH-indikatoren vil lyse opp eller blinke i blått for å vise BLUETOOTH-statusen. Selv om det ikke kommer lyd fra BLUETOOTH-enheten, betyr det ikke at det er noe feil med høyttaleren.
- Når du kobler en bærbar lydenhet til AUDIO IN-kontakten og spiller av musikk, kan du ikke bruke knappene på høyttaleren til å sette musikken på pause, hoppe til begynnelsen av neste spor, eller hoppe til begynnelsen av gjeldende spor.
- Ikke bruk AUDIO IN-kontakten på et sted hvor det kan sprute vann.

Beslektet emne

- [Funksjon for automatisk avslåing](#)
- [Motta et anrop](#)

Trådløs høyttaler
SRS-XB01

Motta et anrop

Du kan nyte håndfrie samtaler med en BLUETOOTH-telefon som har støtte for BLUETOOTH-profilene HFP (Hands-free Profile) eller HSP (Headset Profile) via en BLUETOOTH-tilkobling.

- Hvis BLUETOOTH-telefonen din har støtte for både HFP og HSP, stiller du den til HFP.
- Betjeningen kan variere avhengig av BLUETOOTH-telefonen. Du finner mer informasjon i brukerveiledningen som fulgte med telefonen.

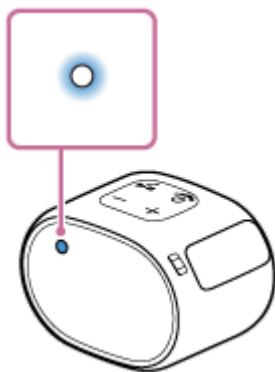
Om ringetoner

Når du mottar et anrop, vil avspillingen settes på pause, og en ringetone vil høres fra høyttaleren. Ringetonen varierer på følgende måter, avhengig av BLUETOOTH-telefonen.

- Ringetone som er angitt på høyttaleren
- Ringetone som er angitt på BLUETOOTH-telefonen
- Ringetone som er angitt på BLUETOOTH-telefonen bare for en BLUETOOTH-tilkobling

1 Koble høyttaleren til en BLUETOOTH-telefon.

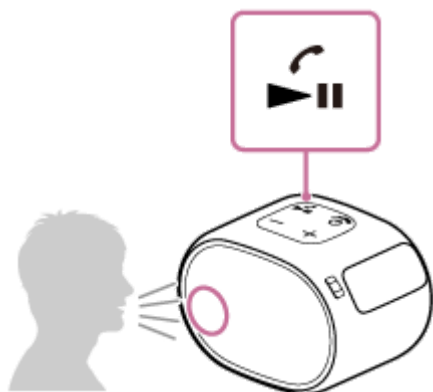
Strøm/BLUETOOTH-indikatoren vil lyse blått når BLUETOOTH-tilkoblingen er etablert.



2 Trykk på ►|| (spill av)/ 📞 (ring)-knappen når du mottar et anrop.

Snakk inn i høyttalerens mikrofon.

Når du mottar et anrop, vil avspillingen settes på pause, og en ringetone vil høres fra høyttaleren.

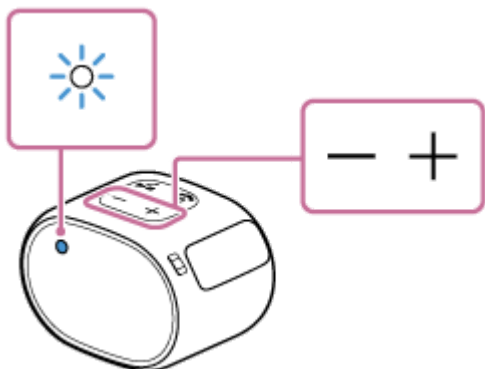


Hvis du ikke hører en ringetone fra høyttaleren, er det ikke sikkert den er koblet til en BLUETOOTH-telefon med HFP eller HSP. Kontroller tilkoblingsstatusen til BLUETOOTH-telefonen.

3 Juster volumet ved å trykke på –/+-knappene (volum) på høyttaleren eller betjene BLUETOOTH-telefonen.

Når du trykker på –/+-knappene (volum) på høyttaleren eller justerer volumet på BLUETOOTH-telefonen, vil strøm/BLUETOOTH-indikatoren blinke én gang.

Når du stiller volumet til maksimalt (31) eller minimalt nivå på høyttaleren, vil strøm/BLUETOOTH-indikatoren blinke 3 ganger.



4 For å avslutte en samtale trykker du på ►|| (spill av)/ 📞 (ring)-knappen.

Hvis du hørte på musikk før samtalen, vil avspillingen fortsette når samtalen er avsluttet. Hvis du avslutter en samtale med BLUETOOTH-telefonen, vil avspillingen også fortsette når samtalen er over, hvis du lyttet til musikk før samtalen.

Hint

- Noen BLUETOOTH-telefoner prioriterer seg selv når de mottar et anrop. Hvis du bruker en HFP- eller HSP-tilkobling, skifter du telefonen over til høyttaleren med BLUETOOTH-telefonen.
- Hvis den som ringer, ikke kan høre stemmen din, eller hører deg dårlig, kan du forsøke å snakke mer direkte inn i høyttalerens mikrofon.
- Volumet for musikkavspilling og samtaler angis uavhengig av hverandre i høyttaleren.

Merknad

- Avhengig av BLUETOOTH-telefonen er det ikke sikkert avspillingen settes på pause når du mottar et anrop.
- Bruk BLUETOOTH-telefonen minst 50 cm unna høyttaleren. Hvis BLUETOOTH-telefonen og høyttaleren er for nære hverandre, kan det føre til støy.
- Du kan ikke lytte til musikk fra AUDIO IN-enheten når en lyd-kabel er koblet til høyttalerens BLUETOOTH-kontakt. Men håndfrifunksjonen er tilgjengelig når BLUETOOTH-tilkoblingen er aktiv.
- Avhengig av telefonens modell, operativsystemet eller installerte applikasjoner kan det være at enkelte av funksjonene ved håndfrie anrop ikke fungerer helt som de skal.

Beslektet emne

- [Pare og koble til BLUETOOTH®-enheter](#)
- [Avslutte BLUETOOTH-tilkoblingen \(etter bruk\)](#)
- [Foreta et anrop](#)

Trådløs høyttaler
SRS-XB01

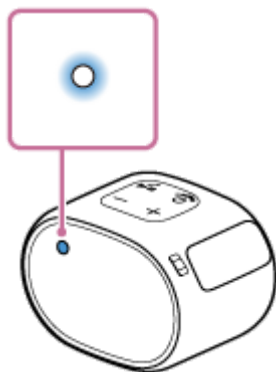
Foreta et anrop

Du kan nyte håndfrie samtaler med en BLUETOOTH-telefon som har støtte for BLUETOOTH-profilene HFP (Hands-free Profile) eller HSP (Headset Profile) via en BLUETOOTH-tilkobling.

- Hvis BLUETOOTH-telefonen din har støtte for både HFP og HSP, stiller du den til HFP.
- Betjeningen kan variere avhengig av BLUETOOTH-telefonen. Du finner mer informasjon i brukerveiledningen som fulgte med telefonen.

1 Koble høyttaleren til en BLUETOOTH-telefon.

Strøm/BLUETOOTH-indikatoren vil lyse blått når BLUETOOTH-tilkoblingen er etablert.



2 Bruk BLUETOOTH-telefonen til å foreta et anrop.

Når du foretar et anrop, vil avspillingen settes på pause, og ringetonen vil høres fra høyttaleren. Når mottakeren svarer på anropet, snakker du inn i høyttalerens mikrofon.



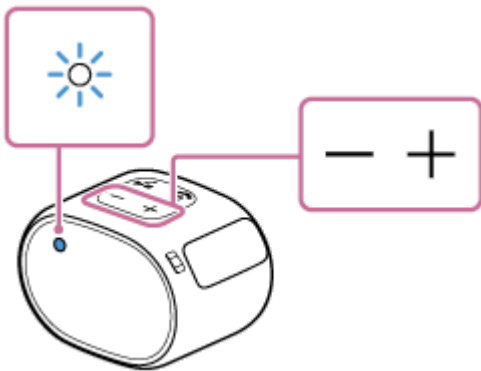
Hvis du ikke hører noen ringetone fra høyttaleren

- Det er ikke sikkert høyttaleren er koblet til en BLUETOOTH-telefon med HFP eller HSP. Kontroller tilkoblingsstatusen til BLUETOOTH-telefonen.
- Trykk og hold inne **▶||** (spill av)/ **☎** (ring)-knappen i ca. 2 sekunder for å skifte telefonen over til høyttaleren.

3 Juster volumet ved å trykke på **-/+**-knappene (volum) på høyttaleren eller betjene BLUETOOTH-telefonen.

Når du trykker på **-/+**-knappene (volum) på høyttaleren eller justerer volumet på BLUETOOTH-telefonen, vil strøm/BLUETOOTH-indikatoren blinke én gang.

Når du stiller volumet til maksimalt (31) eller minimalt nivå på høyttaleren, vil strøm/BLUETOOTH-indikatoren blinke 3 ganger.



4 For å avslutte en samtale trykker du på ►|| (spill av)/ 📞 (ring)-knappen.

Hvis du hørte på musikk før samtalen, vil avspillingen fortsette når samtalen er avsluttet. Hvis du avslutter en samtale med BLUETOOTH-telefonen, vil avspillingen også fortsette når samtalen er over, hvis du lyttet til musikk før samtalen.

Hint

- Hvis den som ringer, ikke kan høre stemmen din, eller hører deg dårlig, kan du forsøke å snakke mer direkte inn i høyttalerens mikrofon.
- Volumet for musikkavspilling og samtaler angis uavhengig av hverandre i høyttaleren.

Merknad

- Avhengig av BLUETOOTH-telefonen er det ikke sikkert avspillingen settes på pause når du foretar et anrop.
- Bruk BLUETOOTH-telefonen minst 50 cm unna høyttaleren. Hvis BLUETOOTH-telefonen og høyttaleren er for nære hverandre, kan det føre til støy.
- Du kan ikke lytte til musikk fra AUDIO IN-enheten hvis en lyd kabel er koblet til høyttalerens BLUETOOTH-kontakt. Men håndfrifunksjonen er tilgjengelig når BLUETOOTH-tilkoblingen er aktiv.

Beslektet emne

- [Pare og koble til BLUETOOTH®-enheter](#)
- [Avslutte BLUETOOTH-tilkoblingen \(etter bruk\)](#)
- [Motta et anrop](#)

Om indikatorene

Ladeindikator (oransje)

Slår seg av	Høyttaleren er ferdig oppladet.
Lyser	Høyttaleren blir ladet.
Blinker langsomt	Det innebygde batteriet har under 10% strøm igjen og må lades.
Blinker 3 ganger og slår seg av	Hvis ladeindikatoren blinker 3 ganger og slår seg av når du slår på høyttaleren, er det innebygde batteriet tomt og må lades.

Merknad

- En høyttaler som er i bruk, kan lades hvis den er koblet til en stikkontakt via en USB-vekselstrømadapter (alminnelig tilgjengelig) eller til en påslått datamaskin. I dette tilfellet kan det, avhengig av bruken, ta lengre tid å lade det innebygde batteriet. Derfor anbefales det at høyttaleren slås av under lading.
- Når du bruker høyttaleren på høyt volum i lengre tid, kan det innebygde batteriet tappes for strøm selv om høyttaleren er koblet til en stikkontakt via en USB-vekselstrømadapter (alminnelig tilgjengelig) eller til en påslått datamaskin. Dette vil føre til at lyden blir lav. Dette er ikke en funksjonsfeil. Slå av høyttaleren, og lad opp det innebygde batteriet tilstrekkelig.
- Av sikkerhetsmessige årsaker vil ladingen stoppe i ekstremt kalde eller varme omgivelser. Hvis ladingen tar lang tid, vil ladingen av høyttaleren stanse. For å løse disse problemene kobler du mikro-USB-kabelen fra høyttaleren og kobler den til igjen når driftstemperaturen er mellom 5 °C og 35 °C.

Strøm/BLUETOOTH-indikator (blå)

Lyser	Høyttaleren er tilkoblet en BLUETOOTH-enhet.
Blinker raskt (3 ganger i sekundet)	Høyttaleren går inn i paremodus.
Blinker langsomt	Høyttaleren venter på en BLUETOOTH-enhet å koble seg til.
Blinker én gang	Hver gang du trykker på +/--knappen (volum), blinker indikatoren én gang.
Blinker 3 ganger	Når du bruker +/--knappen (volum), og volumet er på laveste eller høyeste nivå, vil indikatoren blinke 3 ganger.

Beslektet emne

- [Deler og kontroller](#)

Forholdsregler

Retningslinjer for plassering

- Ikke plasser enheten slik at den står i en helling.
- Ikke forlat enheten på et sted hvor den blir utsatt for høye temperaturer, slik som i direkte sollys, nær en varmekilde eller under lamper og andre lyskilder.
- Ikke bruk eller forlat enheten i en bil.

Annet

- Ikke bruk eller forlat enheten i ekstremt kalde eller varme omgivelser (temperaturer utenfor området 5 °C – 35 °C). Hvis enheten brukes eller forlates i temperaturer utenfor dette området, kan det være den automatisk slår seg av for å beskytte de indre kretsene.
- Ved høy temperatur kan ladingen stoppe eller volumet kan reduseres for å beskytte batteriet.
- Lad batteriet når du ser at ladeindikatoren blinker. Hvis du lader batteriet etter at indikatoren har begynt å blinke, kan du bruke batteriet lenger.
- Selv om du ikke har tenkt å bruke enheten på en god stund, bør du lade opp batteriet til full kapasitet hver 6 måned for å ivareta batteriets ytelse.

Trådløs høyttaler
SRS-XB01

Merknader om lading

Det innebygde Ni-MH-batteriets levetid

- Lad batteriet når du ser at ladeindikatoren blinker. Hvis du lader batteriet etter at indikatoren har begynt å blinke, kan du bruke batteriet lenger.
- Selv om du ikke har tenkt å bruke høyttaleren på en god stund, bør du lade opp det innebygde batteriet tilstrekkelig hver 6 måned for å ivareta batteriets ytelse.
- Hvis høyttaleren ikke brukes over lengre tid, kan det ta lengre tid å lade det innebygde batteriet.
- Det oppladbare, innebygde batteriet har en levetid. Etter hvert som tiden går og batteriet er blitt brukt lenge, vil kapasiteten til det oppladbare, innebygde batteriet langsomt reduseres. Hvis det innebygde batteriet må lades opp mye oftere enn før, må det oppfriskes. Se [Det innebygde batteriet må lades ofte](#) hvis du vil friske opp batteriet. Hvis batteriets likevel ikke varer lenger, kan det være at det innebygde batteriet er utløpt. Ta kontakt med din nærmeste Sony-forhandler.
- Det oppladbare, innebygde batteriets levetid varierer avhengig av bruk, omgivelser og lagring.

Advarsel

Hvis høyttaleren oppdager et problem av følgende årsaker mens det innebygde batteriet lades, vil ladeindikator (oransje) slå seg av selv om ladingen ikke er fullført.

- Den omgivende temperaturen er utenfor området 5 °C – 35 °C.
- Det er et problem med det innebygde batteriet.
- Når lading av det innebygde batteriet fortsetter lenge.

Merknad

- Ladetiden varierer avhengig av forholdene det innebygde batteriet brukes i.
- Lad høyttaleren i en driftstemperatur som er mellom 5 °C og 35 °C.
- Høyttaleren blir varm under lading. Dette er ikke en funksjonsfeil.
- Unngå at høyttaleren utsettes for plutselige temperaturendringer, direkte sollys, damp, sand, støv eller mekanisk støt. Du må heller aldri forlate høyttaleren i en bil som er parkert i solen.
- En høyttaler som er i bruk, kan lades hvis den er koblet til en stikkontakt via en USB-vekselstrømadapter (alminnelig tilgjengelig) eller til en påslått datamaskin. I dette tilfellet kan det, avhengig av bruken, ta lengre tid å lade det innebygde batteriet. Derfor anbefales det at høyttaleren slås av under lading.
- Av sikkerhetsmessige årsaker vil ladingen stoppe i ekstremt kalde eller varme omgivelser. Hvis ladingen tar lang tid, vil ladingen av høyttaleren stanse. For å løse disse problemene kobler du mikro-USB-kabelen fra høyttaleren og kobler den til igjen når driftstemperaturen er mellom 5 °C og 35 °C.

Beslektet emne

- [Det innebygde batteriet må lades ofte](#)

Trådløs høyttaler
SRS-XB01

Merknader om vanntetthet

Enhetens vannavstøtende egenskaper

Denne enheten har en vannavstøtende spesifikasjon^{*1 *2} av IPX5^{*3} som angitt i "Degrees of protection against ingress of water" i IEC60529 "Ingress Protection Rating (IP-kode)". Enheten er imidlertid ikke helt vanntett. Enheten må ikke slippes ned i varmt vann i et badekar eller brukes med vilje i vann.

Væsker som vanntetthetsspesifikasjonene gjelder for

Gjelder	Ferskvann, kranvann
Gjelder ikke	Andre væsker enn de ovennevnte (såpevann, vann med vaskemidler, dusjsåpe eller sjampo, vann fra varme kilder, bassengvann, sjøvann osv.)

*1 Krever at hetten sitter ordentlig på.

*2 Det medfølgende utstyret og kontaktene til denne enheten (USB/AUDIO IN) er verken vanntette eller støvsikre.

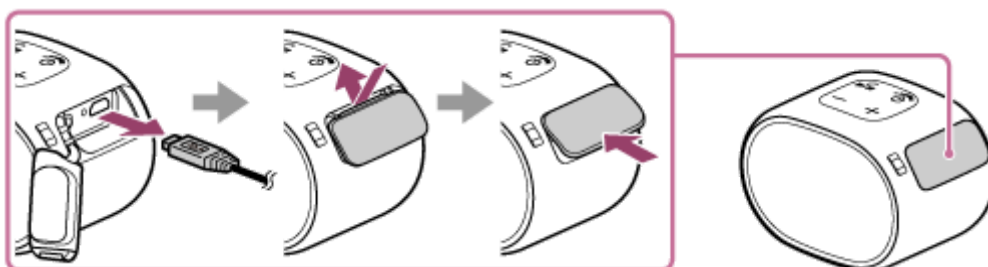
*3 IPX5 (grad av beskyttelse mot vannstråler): Høyttaleren er testet og funnet å fungere etter å ha blitt utsatt for direkte vannstråler fra en tut med en indre diameter på 6,3 mm fra alle retninger der ca. 12,5 l/min vann er brukt i en periode på mer enn 3 minutter fra en distanse fra ca. 3 meter.

Enhetens vannavstøtende egenskaper er utregnet basert på våre egne målinger under forholdene som er beskrevet i dette dokumentet. Vær oppmerksom på at funksjonssvikt som et resultat av vanninntrengning på grunn av feil bruk av kunden, ikke dekkes av garantien.

For å unngå svekkelse av vanntettheten

Sjekk følgende og bruk enheten korrekt.

- Pass på at du ikke mister enheten eller utsetter den for mekaniske støt. Deformasjon eller skade kan føre til forringelse av de vannavstøtende egenskapene.
- Denne enheten er ikke designet til å motstå vanntrykk. Bruk av enheten på et sted hvor høyt vanntrykk påføres, som i dusjen, kan føre til feil.
- Ikke hell vann med høy temperatur eller blås varm luft fra en hårføner eller annet apparat på enheten direkte. Enheten må heller ikke brukes på steder med høy temperatur, slik som i badstuer eller i nærheten av en ovn.
- Håndter hetten med forsiktighet. Hetten spiller en svært viktig rolle når det gjelder å opprettholde vanntettheten. Sørg for at hetten er helt lukket når enheten er i bruk. Kontroller at det ikke er noen fremmedobjekter på innsiden før lukking av hetten. Hvis hetten ikke er helt lukket, kan vanntettheten bli svekket og føre til funksjonsfeil i enheten fordi det kommer inn vann i den.



Trådløs høyttaler
SRS-XB01

Slik tar du vare på høyttaleren

Du kan bruke enheten mer komfortabelt og i en lengre periode ved å følge vedlikeholdsprosedyren under.

- Hvis overflaten til høyttaleren blir skitten i følgende tilfeller, vasker du straks høyttaleren med rent vann (f.eks., vann fra springen) for å fjerne smusset. Dersom smuss blir værende på overflaten, kan enheten få en feilfunksjon. Eks.
 - Når salt, sand, e.l. sitter fast på høyttaleren etter at den er brukt på en strand, ved bassenget, osv.
 - Når høyttaleren er smusset med fremmedstoffer (solkrem, sololje, osv.)
- Dersom høyttaleren blir våt, må du først fjerne vannet fra høyttaleren og deretter tørke fuktighet av høyttaleren med en myk og tørr klut.
- Spesielt i kalde regioner kan enheten fryse og slutte å fungere dersom fuktighet blir værende på høyttalerens overflate. Husk å tørke av fuktighet når høyttaleren har vært i bruk.
- Lydkvaliteten kan endre seg hvis det kommer vann inn i høyttaleren. Dette er ikke en funksjonsfeil. Sett høyttaleren på en myk og tørr klut med høyttalerdelen ned slik at vannet som har samlet seg i høyttaleren renner ut. Deretter lar du høyttaleren ligge og tørke i romtemperatur til det ikke er fuktighet igjen.

Merknad

- Hvis høyttalerens overflate blir skitten, må du ikke bruke vaskemiddel, tynner, benzen, alkohol osv. for å rengjøre høyttaleren.

Trådløs høyttaler
SRS-XB01

Om trådløs BLUETOOTH-teknologi

Den trådløse BLUETOOTH-teknologien har en rekkevidde på ca. 10 m.

Maksimal rekkevidde

Den maksimale rekkevidden kan bli kortere ved følgende forhold.

- Det er et hinder, for eksempel en person, metall eller en vegg, mellom høyttaleren og BLUETOOTH-enheten.
- En trådløs LAN-enhet er i bruk i nærheten av høyttaleren.
- En mikrobølgeovn er i bruk i nærheten av høyttaleren.
- En enhet som genererer elektromagnetisk stråling, er i bruk i nærheten av høyttaleren.

Interferens fra andre enheter

Siden BLUETOOTH-enheter og trådløs LAN (IEEE802.11b/g) bruker samme frekvens, kan det oppstå mikrobølgeinterferens som resulterer i langsommere kommunikasjonstid, støy eller en ugyldig tilkobling hvis høyttaleren brukes i nærheten av en trådløs LAN-enhet. Hvis dette skjer, gjør du følgende.

- Bruk høyttaleren minst 10 m unna den trådløse LAN-enheten.
- Hvis høyttaleren brukes innen 10 m unna den trådløse LAN-enheten, slår du av den trådløse LAN-enheten.

Interferens med andre enheter

Mikrobølger fra en BLUETOOTH-enhet kan påvirke driften av elektronisk medisinsk utstyr. Slå av høyttaleren og andre BLUETOOTH-enheter på følgende steder, siden det er fare for ulykker.

- Der hvor brannfarlig gass er til stede, på et sykehus, tog, fly eller bensinstasjon.
- I nærheten av dører eller en brannalarm.

Merknad

- For å bruke BLUETOOTH-funksjonen må BLUETOOTH-enheten som skal kobles til, ha samme profil som høyttaleren. Vær også klar over at selv om den samme profilen eksisterer, kan det være at enheter har ulike funksjoner avhengig av spesifikasjonene.
- På grunn av den trådløse BLUETOOTH-teknologiens karakteristikk vil lyden som spilles av på høyttaleren, være bitte litt forsinket i forhold til lyden på BLUETOOTH-enheten mens du snakker på telefonen eller lytter til musikk.
- Høyttaleren støtter sikkerhetsegenskaper som er i samsvar med BLUETOOTH-standarden for å gi deg en sikker tilkobling når trådløs BLUETOOTH-teknologi er i bruk, men avhengig av innstillingen er det ikke sikkert dette er nok. Vær forsiktig når du kommuniserer med trådløs BLUETOOTH-teknologi.
- Vi påtar oss ikke noe ansvar for informasjonslekkasjer under kommunikasjon med BLUETOOTH.
- Det kreves en enhet med BLUETOOTH-funksjon for samsvar med BLUETOOTH-standarden som er spesifisert av Bluetooth SIG, Inc., og for at denne skal autentiseres. Selv om den tilkoblede enheten er i samsvar med ovennevnte BLUETOOTH-standard, kan det være at noen enheter kobles til eller fungerer riktig, avhengig av enhetens funksjoner eller spesifikasjoner.
- Det kan oppstå lydavbrudd eller støy avhengig av kommunikasjonsmiljøet, bruksmiljøet eller BLUETOOTH-enheten som er koblet til høyttaleren.
- En enhet med en innebygd radio eller mottaker kan ikke kobles til høyttaleren via BLUETOOTH, siden det kan oppstå støy i sendingene.
- Plasser høyttaleren lenger unna en tv, radio, mottaker osv., siden det kan oppstå støy i sendingene.

Trådløs høyttaler
SRS-XB01

Varemerker

- BLUETOOTH®-ordmerket og logoene er registrerte varemerker som eies av Bluetooth SIG, Inc. og all bruk av slike merker av Sony Corporation skjer under lisens.
- iPhone og iPod touch er varemerker tilhørende Apple Inc., registrert i USA og i andre land.
- Mac og macOS er varemerker tilhørende Apple Inc., registrert i USA og i andre land.
- Microsoft og Windows er registrerte varemerker eller varemerker for Microsoft Corporation i USA og/eller andre land.
- Andre varemerker og merkenavn eies av de respektive eierne.
- ™- og ®-merker er utelatt i dokumentene.

Trådløs høyttaler
SRS-XB01

Merknader om programvare

Om lisensen

Denne høyttaleren har programvare som Sony bruker under en lisensavtale med eieren av kopibeskyttelsen. Vi er forpliktet til å annonsere innholdet i avtalen til kunder etter krav fra eieren av programvarens kopibeskyttelse.

Les innholdet i lisensen beskrevet i URL-adressen under.

<http://rd1.sony.net/help/speaker/sl/18e/>

Trådløs høyttaler
SRS-XB01

Hvordan kan jeg løse et problem?

Hvis høyttaleren ikke fungerer som forventet, kan du prøve det følgende for å løse problemet.

- Finn symptomer på problemet i Hjelpeveiledning, og prøv et av tiltakene i listen.
- Lad opp høyttaleren.
Noen problemer kan løses ved å lade opp det innebygde batteriet.
- Trykk på høyttalerens RESET-knapp.
Se [Bruke RESET-knappen](#) hvis du vil ha mer informasjon.
- Initialiser høyttaleren.
Denne operasjonen gjenoppretter alle innstillinger, slik som volum osv., til fabrikkinnstillingene og sletter all pareinformasjon.
Se [Initialisere høyttaleren](#) hvis du vil ha mer informasjon.
- Se etter informasjon om problemet på kundestøttens nettside.
- Gå til følgende nettsider for å få hjelp og informasjon om høyttaleren din:
 - For kunder i USA:
<http://esupport.sony.com/US>
 - For kunder i Canada:
<http://esupport.sony.com/CA/>
 - For kunder i europeiske land:
<http://www.sony.eu/support>
 - For kunder i Latin-Amerika:
<http://www.sony-latin.com/>
 - For kunder i andre land/regioner:
<http://www.sony-asia.com/section/support>

Hvis ikke noe av dette fungerer, tar du kontakt med nærmeste Sony-forhandler.

Beslektet emne

- [Bruke RESET-knappen](#)
- [Initialisere høyttaleren](#)

Høyttaleren vil ikke lade

- Når du bruker en USB-vekselstrømadapter (alminnelig tilgjengelig), må du påse at mikro-USB-kabelen er godt koblet til høyttaleren og USB-vekselstrømadapteren. Dessuten må du påse at USB-vekselstrømadapteren er godt koblet til en stikkontakt.
 - Høyttaleren støtter en USB-vekselstrømadapter (alminnelig tilgjengelig) med en utgangseffekt på 500 mA eller mer. Men det anbefales å bruke en medfølgende mikro-USB-kabel eller en mikro-USB-kabel som er i samsvar med USB-standarden. Det er ikke sikkert lading fra en annen enhet vil fungere.
 - Du kan også lade det innebygde batteriet ved å koble det til en påslått datamaskin via mikro-USB-kabelen. Det er imidlertid ingen garanti for at det fungerer med alle datamaskiner. Drift med en hjemmebygd datamaskin er ikke dekket av garantien.
-

Beslektet emne

- [Lade opp høyttaleren](#)
- [Om indikatorene](#)

Det innebygde batteriet må lades ofte

- På grunn av egenskapene til det innebygde batteriet kan det være at batteriets levetid forkortes ved gjentatt lading. Prøv følgende fremgangsmåte hvis du føler at batteriets levetid er ekstremt kort etter full lading. For å bruke opp all strømmen i det innebygde batteriet fortsetter du å bruke høyttaleren til den automatisk slår seg av selv om ladeindikatoren blinker. Når det innebygde batteriet er helt tomt for strøm, lader du det umiddelbart til maksimal kapasitet (oppfriskning av det innebygde batteriet). Det innebygde batteriet oppfriskes, og batteriet kan få lengre levetid.
Hvis batteriets likevel ikke varer lenger, kan det være at det innebygde batteriet er utløpt. Ta kontakt med din nærmeste Sony-forhandler.

Trådløs høyttaler
SRS-XB01

Kan ikke slå på høyttaleren, eller høyttaleren slår seg plutselig av

- Det innebygde batteriet kan være tomt eller ha lite strøm. Lad opp høyttaleren ved å koble den til en stikkontakt via en USB-vekselstrømadapter (alminnelig tilgjengelig) eller til en påslått datamaskin.
 - Funksjonen for automatisk avslåing kan være aktivert. Under visse omstendigheter, slik som ved lav lyd, vil strømmen automatisk slå seg av etter ca. 15 minutter. Skru opp volumet til den tilkoblede enheten.
-

Beslektet emne

- [Lade opp høyttaleren](#)
- [Funksjon for automatisk avslåing](#)

Ingen lyd / Forvrengt lyd / Summing eller støy fra høyttaleren / Ingen stemme under samtaler

- Kontroller at både høyttaleren og de tilkoblede enhetene er slått på.
- Skru opp høyttalerens og den tilkoblede enhetens volum.
- Påse at den tilkoblede enheten spiller av.
- Påse at lydkabelen er frakoblet AUDIO IN-kontakten under avspilling i BLUETOOTH-modus.
- Påse at lydkabelen er koblet til AUDIO IN-kontakten på riktig vis under avspilling i AUDIO IN-modus.
- Hvis du skal koble en datamaskin til høyttaleren, må du påse at datamaskinens lydutgangsinnstilling er angitt til en BLUETOOTH-enhet.
- Kontroller at høyttaleren har opprettet en BLUETOOTH-tilkobling med BLUETOOTH-enheten.
- Par høyttaleren og BLUETOOTH-enheten på nytt.
- Hvis den tilkoblede enheten har en equalizer-funksjon, må denne slås av.
- Hold høyttaleren unna mikrobølgeovner, Wi-Fi osv.
- Flytt høyttaleren og BLUETOOTH-enheten nærmere hverandre. Fjern eventuelle hindringer mellom høyttaleren og BLUETOOTH-enheten.
- Når høyttaleren er koblet til en enhet med innebygd radio eller tuner via en BLUETOOTH-tilkobling, kan det forekomme støy i sendingene.
- Plasser høyttaleren lenger unna en tv, radio, mottaker osv., siden det kan oppstå støy i sendingene.
- Når du skal lytte til musikk, velger du en A2DP BLUETOOTH-tilkobling fra BLUETOOTH-enheten.
- Når du skal motta/foreta et anrop, velger du en HFP- eller HSP BLUETOOTH-tilkobling fra BLUETOOTH-enheten.
- Når du skal motta/foreta et anrop, kontrollerer du at utgang fra BLUETOOTH-enheten er angitt for høyttaleren.

Beslektet emne

- [Pare og koble til BLUETOOTH®-enheter](#)
- [Lytte til musikk fra en enhet via en BLUETOOTH-tilkobling](#)
- [Om indikatorene](#)
- [Motta et anrop](#)
- [Foreta et anrop](#)

Trådløs høyttaler
SRS-XB01



Lyden blir lav under bruk

- Lyden kan bli lav i følgende tilfeller. Dette er ikke en funksjonsfeil.
 - Når høyttaleren drives utelukkende av det innebygde batteriet, og dette har lite strøm slik at ladeindikatoren blinker langsomt.
 - Når det innebygde batteriet har lite strøm fordi høyttaleren har vært i bruk på høyt volum i lengre tid, selv om høyttaleren er koblet til en stikkontakt via en USB-vekselstrømadapter (alminnelig tilgjengelig) eller til en påslått datamaskin.

- Hvis lyden blir lav under bruk, følger du fremgangsmåten under.
 1. Slå av høyttaleren.
 2. Lad opp det innebygde batteriet tilstrekkelig.

Trådløs høyttaler
SRS-XB01

Kan ikke pare høyttaleren med en BLUETOOTH-enhet

- Plasser høyttaleren og BLUETOOTH-enheten mindre enn 1 m fra hverandre.
 - Dersom strøm/BLUETOOTH-indikatoren ikke blinker raskt i blått, trykker og holder du inne  (strøm)/  PAIRING-knappen til du hører flere pip, og strøm/BLUETOOTH-indikatoren begynner å blinke raskt i blått.
 - Så snart høyttaleren er initialisert, er det ikke sikkert en iPhone/iPod touch kan koble til høyttaleren. Hvis det skjer, sletter du pareinformasjonen på iPhone/iPod touch, så utfører du paringen på nytt.
 - Kontroller at BLUETOOTH-funksjonen er slått på, og at BLUETOOTH-funksjonen er aktivert på enheten.
 - Hvis høyttaleren ikke vises på BLUETOOTH-enheten, slår du av enheten og deretter på igjen. Dette kan fikse problemet.
-

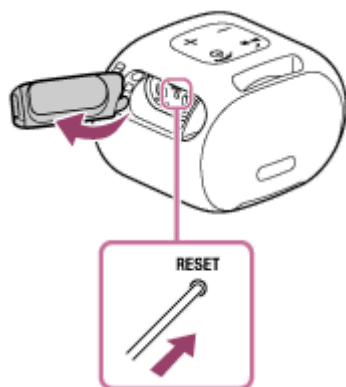
Beslektet emne

- [Pare og koble til BLUETOOTH®-enheter](#)
- [Om indikatorene](#)

Trådløs høyttaler
SRS-XB01

Bruke RESET-knappen

Hvis høyttaleren ikke kan slås på, eller den ikke kan betjenes selv om den er slått på, åpner du hetten på høyre side og trykker på RESET-knappen med en nål eller en annen spiss gjenstand. Høyttaleren vil da tilbakestilles og slås av.



Slå på høyttaleren når du har trykket på RESET-knappen. Hvis den ikke slår seg på, må du ta kontakt med din nærmeste Sony-forhandler.

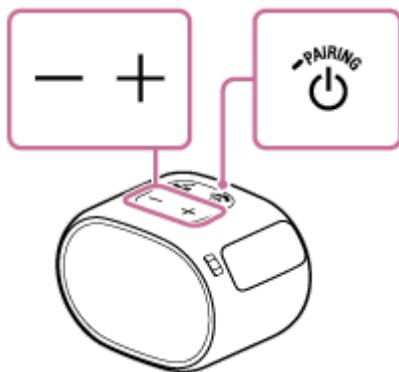
Merknad

- Høyttaleren kan ikke tilbakestilles mens strømmen er av.
- Pareinformasjonen vil ikke slettes når du trykker på RESET-knappen. Dette er forskjellig fra initialisering av høyttaleren.
- Når du har tilbakestilt høyttaleren, kan volum- og funksjonsinnstillingene være annerledes.

Trådløs høyttaler
SRS-XB01

Initialisere høyttaleren

Med høyttaleren påslått trykker og holder du inne **-/+**-knappene (volum) og **⏻** (strøm)/ **PAIRING**-knappen samtidig i mer enn 5 sekunder til høyttaleren slår seg av.



Høyttaleren blir initialisert. Innstillinger slik som volum osv. tilbakestilles til fabrikkinnstillingene, og all pareinformasjon slettes.