

Бездротовий динамік  
SRS-XB01



Далі наведені пояснення з використання даного динаміка. Виберіть тему на панелі навігації.

## Початок роботи

### [Деталі й елементи керування](#)

#### Деталі з комплекту постачання

- [Прикріплення ременя до динаміка](#)

#### Джерело живлення/заряджання

- [Виконання зарядки динаміка](#)

- [Увімкнення живлення](#)

- [Вимкнення живлення](#)

- [Функція автоматичного вимкнення живлення](#)

## Установлення підключень

### BLUETOOTH

- [Сполучення та з'єднання з пристроями BLUETOOTH®](#)

[Підключення до комп'ютера за допомогою з'єднання BLUETOOTH \(Windows\)](#)

---

[Підключення до комп'ютера за допомогою з'єднання BLUETOOTH \(Mac\)](#)

---

## Прослуховування музики

### Пристрій BLUETOOTH

[Прослуховування музики з пристрою за допомогою з'єднання BLUETOOTH](#)

---

[Завершення з'єднання BLUETOOTH \(після використання\)](#)

---

[Прослуховування музики з портативного аудіопристрою тощо.](#)

---

## Телефонні виклики

[Прийняття виклику.](#)

---

[Здійснення виклику.](#)

---

## Інформація

[Про індикатори](#)

---

### Примітки щодо використання

[Застережні заходи](#)

---

[Примітки щодо зарядки](#)

---

[Примітки щодо водостійкості](#)

---

[Догляд за динаміком](#)

---

[Про бездротову технологію BLUETOOTH](#)

---

[Товарні знаки](#)

---

[Примітки щодо програмного забезпечення](#)

---

## Виправлення неполадок

[Що можна зробити для усунення проблеми?](#)

---

### Джерело живлення

[Не вдається виконати зарядку динаміка](#)

---

[Короткий час роботи від вбудованого акумулятора](#)

---

[Не вдається увімкнути динамік або динамік раптово вимикається](#)

---

### Звук

[Відсутній звук/спотворений звук/гул або шум на виході динаміка/відсутній голос абонентів, які викликають](#)

---

[Знижується гучність під час використання](#)

---

## BLUETOOTH

└ [Не вдається виконати сполучення динаміка з пристроєм BLUETOOTH](#)

---

### Скидання

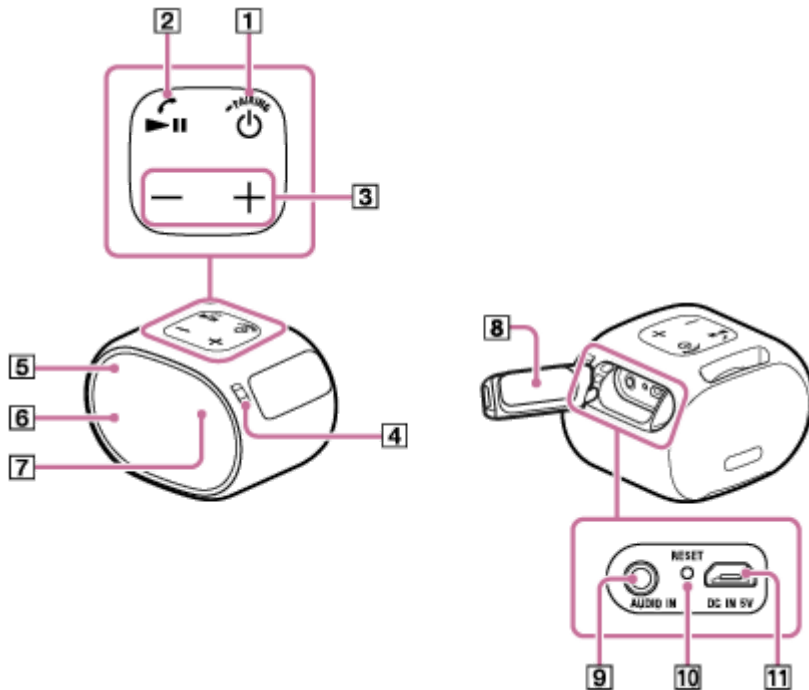
└ [Використання кнопки RESET](#)

---

└ [Ініціалізація динаміка](#)

Бездротовий динамік  
SRS-XB01

## Деталі й елементи керування



1. Кнопка (живлення)/ PAIRING
2. Кнопка (відтворення)/ (виклик)
3. Кнопки (гучність)
4. Отвір для ременя
5. Індикатор живлення/BLUETOOTH (синій)
6. Мікрофон
7. Індикатор зарядки (оранжевий)
8. Кришка
9. Гніздо AUDIO IN
10. Кнопка RESET
11. Гніздо DC IN 5V\*

\* Для зарядки динаміка під'єднайте адаптер змінного струму USB до цього гнізда.

### Пов'язані розділи

- [Про індикатори](#)
- [Прикріплення ременя до динаміка](#)

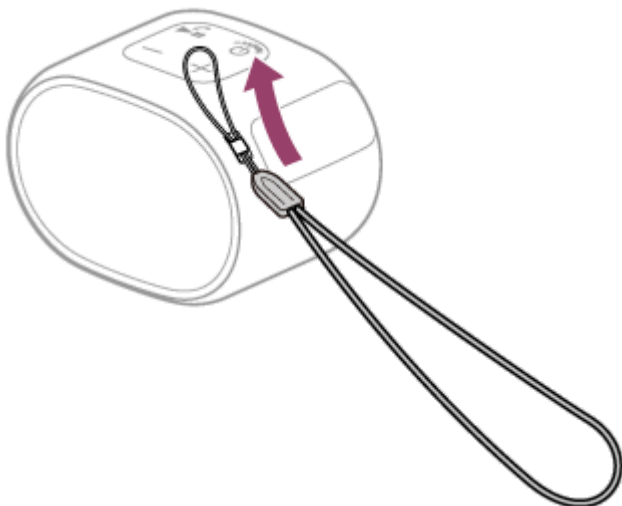


Бездротовий динамік  
SRS-XB01

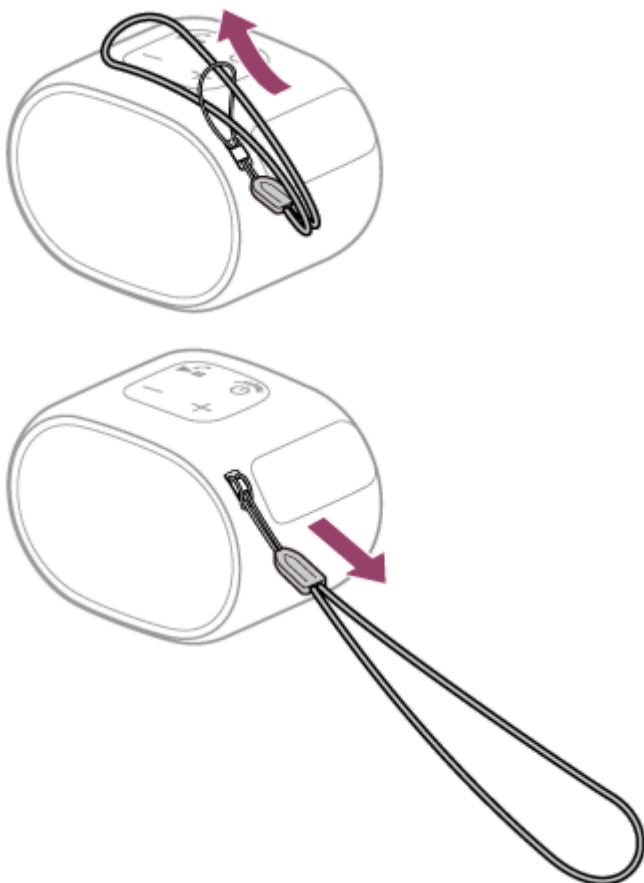
## Прикріплення ременя до динаміка

Прикріплення ременя, що додається, до динаміка спрощує його перенесення.

- 1 Пропустіть мотузку крізь отвір для ременя на динаміку.



- 2 Пропустіть інший кінець ременя крізь мотузку, а потім затягніть його для фіксації.



### Примітка

- Не намотуйте ремінь навколо динаміка.
- Не тягніть із зусиллям за ремінь після прикріплення його до динаміка.
- Ремінь, що додається, призначений виключно для використання з цим динаміком. Не використовуйте ремінь з іншими пристроями, інакше ремінь може бути пошкоджено.

Бездротовий динамік  
SRS-XB01

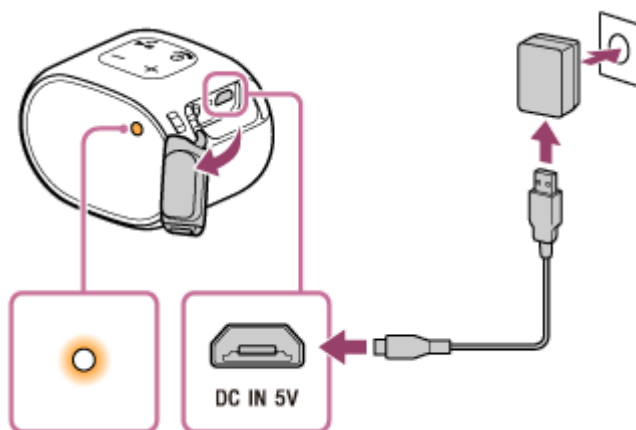
## Виконання зарядки динаміка

Динамік може функціонувати у разі підключення його до розетки змінного струму через адаптер змінного струму USB (наявний у продажу) або у разі використання вбудованого акумулятора.

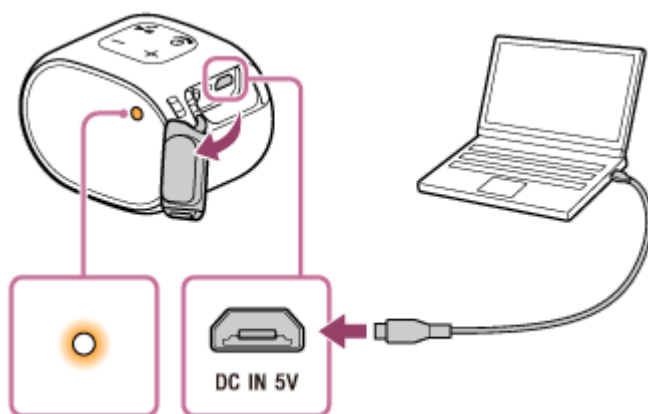
Якщо індикатор зарядки мигає, зарядіть акумулятор. Заряджаючи акумулятор після того, як індикатор почне мигати, можна продовжити час використання акумулятора.

### 1 Підключіть динамік до розетки змінного струму або комп'ютера, що працює, для виконання його зарядки.

- У випадку зарядки від розетки змінного струму Підключіть кабель мікро-USB (додається) до динаміка, підключіть інший кінець до адаптера змінного струму USB (не додається), потім включіть адаптер змінного струму USB в розетку змінного струму.

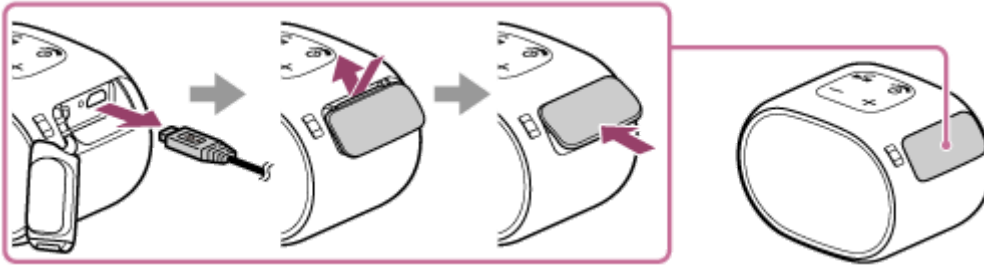


- У випадку зарядки від комп'ютера, що працює Підключіть кабель мікро-USB (додається) до динаміка, потім підключіть інший кінець до комп'ютера, що працює.



Коли зарядку буде завершено, надійно закрийте кришку, як показано нижче. Якщо спочатку вставити кришку з верхнього боку, це дозволить легше закрити її.





Під час зарядки індикатор зарядки світиться оранжевим кольором. Зарядка завершується приблизно через 3 години\* і індикатор вимикається.

Підключіть кабель micro-USB (додається) до гнізда DC IN 5V на динаміку, а потім підключіть інший кінець до адаптера змінного струму USB (наявний у продажу). Після цього вставте адаптер змінного струму USB у розетку змінного струму.

Динамік підтримує адаптери змінного струму USB (наявні у продажу) з вихідним струмом 500 мА або більше. Однак рекомендується використовувати кабель micro-USB, що додається, або кабель micro-USB, який відповідає стандарту USB. Зарядка від іншого пристрою не гарантується.

\* Час, необхідний для зарядки повністю розрядженого акумулятора до його повної ємності при вимкненому динаміку.

## Перевірка завершення зарядки

Якщо вбудований акумулятор повністю заряджений, при підключенні динаміка до розетки змінного струму індикатор зарядки світиться оранжевим кольором, а потім приблизно через 1 хвилину вимикається.

## Час роботи від вбудованого акумулятора (при використанні з'єднання BLUETOOTH)

- Близько 6 годин  
Рівень гучності динаміка встановлено в положення 26.
- Близько 3 годин  
Рівень гучності динаміка встановлено на максимум (31).

Вказаний вище час роботи від вбудованого акумулятора виміряно при використанні певного джерела музики. Час роботи від вбудованого акумулятора змінюється в залежності від контенту, який відтворюється, температури зовнішнього середовища або умов експлуатації.

## Якщо вбудований акумулятор розряджений

Якщо індикатор зарядки повільно мигає оранжевим кольором, це означає, що акумулятор розряджений і потребує зарядки.

### Підказка

- Ви також можете зарядити динамік, підключивши його до комп'ютера, що працює, за допомогою кабелю micro-USB. Однак робота з усіма комп'ютерами не гарантується. Також на роботу з комп'ютером домашньої збірки не розповсюджується гарантія.
- Навіть коли динамік використовується, вбудований акумулятор може заряджатися, якщо динамік підключено до розетки змінного струму через адаптер змінного струму USB (доступний у продажу) або якщо його підключено до комп'ютера, що працює. У цьому випадку в залежності від умов використання зарядка вбудованого акумулятора може зайняти більше часу в порівнянні з тим, коли динамік вимкнений. Тому рекомендується вимикати динамік під час зарядки.

### Примітка

- При використанні динаміка з високою гучністю вбудований акумулятор може розрядитися навіть у тому випадку, якщо динамік підключено до розетки змінного струму. Якщо потрібно використовувати динамік під час зарядки, зменшіть гучність динаміка. Або вимкніть динамік і зарядіть вбудований акумулятор у достатній мірі.
- При використанні динаміка з високою гучністю протягом тривалого часу вбудований акумулятор може розрядитися навіть у тому випадку, якщо динамік підключено до розетки змінного струму. В результаті гучність звуку знижується. Це не є несправністю. Вимкніть динамік і зарядіть вбудований акумулятор у достатній мірі.
- Якщо вбудований акумулятор розряджений, максимальна вихідна потужність буде знижена.

- У занадто холодних або жарких місцях зарядку буде зупинено з міркувань безпеки. Якщо зарядка займає тривалий час, це також призводить до припинення зарядки динаміка. Для вирішення цих проблем від'єднайте кабель micro-USB і знову під'єднайте його при робочій температурі в діапазоні від 5 °C до 35 °C.
- Не виконуйте зарядку в місцях, де на динамік може потрапити вода.
- Навіть якщо не планується використовувати динамік протягом тривалого часу, заряджайте вбудований акумулятор до повної ємності кожні 6 місяців для підтримання його експлуатаційних характеристик.

---

## Пов'язані розділи

- [Увімкнення живлення](#)
- [Примітки щодо зарядки](#)
- [Короткий час роботи від вбудованого акумулятора](#)

4-742-785-41(1) Copyright 2018 Sony Corporation

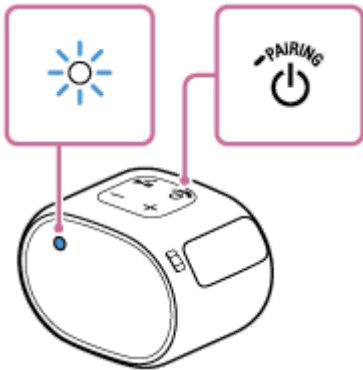
Бездротовий динамік  
SRS-XB01

## Увімкнення живлення

### 1 Натисніть кнопку (живлення)/ PAIRING.

Індикатор живлення/BLUETOOTH буде повільно мигати синім кольором.

При першому увімкненні динаміка після покупки або за відсутності інформації про сполучення, яка зберігається у динаміку, індикатор живлення/BLUETOOTH почне швидко мигати синім кольором.



### Примітка



- Якщо індикатор зарядки та індикатор живлення/BLUETOOTH мигають 3 рази і вимикаються при увімкненні динаміка, це означає, що вбудований акумулятор розряджений. У цьому стані динамік автоматично вимикається. Зарядіть вбудований акумулятор.
- Якщо індикатор зарядки повільно мигає, це означає, що вбудований акумулятор розряджений і потребує зарядки.

### Пов'язані розділи

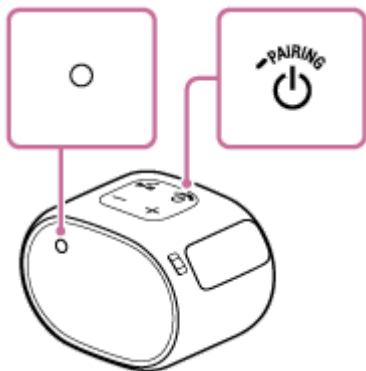
- [Вимкнення живлення](#)
- [Виконання зарядки динаміка](#)

Бездротовий динамік  
SRS-XB01

## Вимкнення живлення

- 1 Натисніть кнопку  (живлення)/  PAIRING.

Індикатор живлення/BLUETOOTH згасне.



### Пов'язані розділи

- [Функція автоматичного вимкнення живлення](#)

Бездротовий динамік  
SRS-XB01

## Функція автоматичного вимкнення живлення

---

Якщо динамік не підключено до пристрою BLUETOOTH за допомогою з'єднання BLUETOOTH і аудіокабель не під'єднано до гнізда AUDIO IN динаміка протягом 15 хвилин, динамік автоматично вимикається.

### Примітка

- Коли динамік підключено до пристрою BLUETOOTH за допомогою з'єднання BLUETOOTH або до гнізда AUDIO IN динаміка під'єднано аудіокабель, функцію автоматичного вимкнення живлення відключено.

Бездротовий динамік  
SRS-XB01

## Сполучення та з'єднання з пристроями BLUETOOTH®

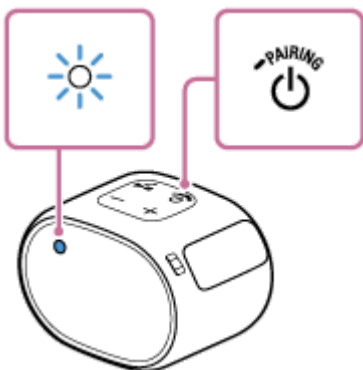
Для сполучення з другим або наступним пристроєм BLUETOOTH виконайте наступну процедуру сполучення для кожного пристрою.



Перед експлуатацією динаміка обов'язково виконайте наступне:

- Розмістіть пристрій BLUETOOTH у межах 1 м від динаміка.
- Підключіть динамік до розетки змінного струму через адаптер змінного струму USB (доступний у продажу) або підключіть його до комп'ютера, що працює. Або в достатній мірі зарядіть вбудований акумулятор.
- Зупиніть відтворення на пристрої BLUETOOTH.
- Зменшіть гучність пристрою BLUETOOTH і динаміка, щоб уникнути раптового відтворення динаміком будь-якого гучного звуку. В залежності від пристрою BLUETOOTH гучність пристрою може бути синхронізовано з динаміком.
- Для довідки підготуйте посібник з експлуатації, що додається до пристрою BLUETOOTH.

### 1 Увімкніть динамік.

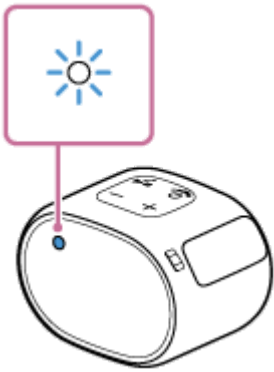
Індикатор живлення/BLUETOOTH буде повільно мигати синім кольором.



- Під час першого увімкнення динаміка після покупки індикатор живлення/BLUETOOTH почне швидко мигати і динамік автоматично перейде в режим сполучення просто при натисканні кнопки  (живлення)/  PAIRING. Перейдіть до пункту 3.
- Під час увімкнення динаміка він спробує встановити з'єднання BLUETOOTH з останнім пристроєм BLUETOOTH, який був підключений. Якщо цей пристрій знаходиться поблизу і його функція BLUETOOTH увімкнена, з'єднання BLUETOOTH буде встановлено автоматично і індикатор живлення/BLUETOOTH буде світитися. У цьому випадку вимкніть функцію BLUETOOTH або вимкніть живлення пристрою BLUETOOTH, підключеного в даний момент.

### 2 Натисніть та утримуйте кнопку (живлення)/ PAIRING, поки не почуєте звукові сигнали, а індикатор живлення/BLUETOOTH не почне швидко мигати синім кольором.

Динамік увійде в режим сполучення.



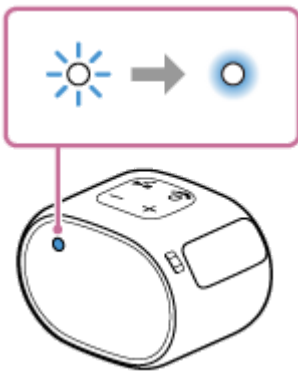
### 3 Виконайте процедуру сполучення на пристрої BLUETOOTH, щоб виявити динамік.

Коли список виявлених пристроїв з'явиться на дисплеї пристрою BLUETOOTH, виберіть «SRS-XB01».  
Якщо необхідно ввести ключ доступу\* на дисплеї пристрою BLUETOOTH, введіть «0000».

\* Ключ доступу може мати назву «код доступу», «PIN-код», «PIN-номер» або «пароль».

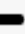
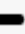
### 4 Встановіть з'єднання BLUETOOTH з пристроєм BLUETOOTH.

Після встановлення з'єднання BLUETOOTH індикатор живлення/BLUETOOTH перемкнеться з мигання в стан безперервної роботи.



Якщо з'єднання BLUETOOTH не встановлено, повторіть процедуру з пункту 2.

#### Підказка

- Після активації функції BLUETOOTH на пристрої BLUETOOTH, який був підключений до динаміка за допомогою з'єднання BLUETOOTH, пристрій BLUETOOTH буде знову підключено до динаміка просто при натисканні кнопки  (живлення) /  PAIRING.
- Детальну інформацію щодо керування пристроєм BLUETOOTH наведено у посібнику з експлуатації, що додається до пристрою BLUETOOTH.

#### Примітка

- Режим сполучення динаміка буде скасовано приблизно через 1 хвилину і індикатор живлення/BLUETOOTH буде повільно мигати. Однак, якщо інформацію про сполучення не збережено в динаміку, наприклад, у разі заводських налаштувань, режим сполучення не буде скасовано. Якщо режим сполучення скасовано до завершення процесу, повторіть процедуру з пункту 2.
- Ключ доступу цього динаміка дорівнює «0000». Якщо встановити відмінний від «0000» ключ доступу на пристрої BLUETOOTH, сполучення з динаміком не буде виконано.
- Після сполучення пристроїв BLUETOOTH їхнє повторне сполучення не потрібне, за винятком наступних випадків:
  - Інформацію про сполучення було вилучено після ремонту тощо.

- Динамік вже має сполучення з 8 пристроями і необхідно виконати сполучення з іншим пристроєм. З динаміком може бути сполучено до 8 пристроїв. У разі сполучення нового пристрою після того, як вже сполучено 8 пристроїв, пристрій, сполучений раніше за всіх, буде замінено новим пристроєм.
- Інформацію про сполучення динаміка було вилучено з пристрою BLUETOOTH.
- Виконано ініціалізацію динаміка.  
Усю інформацію про сполучення буде вилучено. Якщо виконано ініціалізацію динаміка, можливо, він не зможе встановити з'єднання з iPhone/iPod touch або комп'ютером. У такому випадку вилучіть інформацію про сполучення динаміка на iPhone/iPod touch або комп'ютері, а потім знову виконайте процедуру сполучення.
- Динамік може бути сполучений з кількома пристроями, однак одночасно може відтворювати музику тільки з одного сполученого пристрою.
- У разі під'єднання аудіокабелю до гнізда AUDIO IN динаміка у той час, як динамік та пристрій BLUETOOTH підключені за допомогою з'єднання BLUETOOTH, звук з пристрою BLUETOOTH не буде відтворюватися через динамік (функція гучного зв'язку доступна). Для прослуховування музики з пристрою BLUETOOTH від'єднайте аудіокабель від гнізда AUDIO IN.

---

### Пов'язані розділи

- [Прослуховування музики з пристрою за допомогою з'єднання BLUETOOTH](#)
- [Завершення з'єднання BLUETOOTH \(після використання\)](#)



Бездротовий динамік  
SRS-XB01

## Підключення до комп'ютера за допомогою з'єднання BLUETOOTH (Windows)

Сполучення являє собою процес, необхідний для взаємної реєстрації інформації про пристрої BLUETOOTH, які підключаються по бездротовому зв'язку.

Щоб було можливо в перший раз встановити з'єднання BLUETOOTH, необхідно виконати сполучення пристрою з динаміком. Виконайте ті самі процедури для сполучення з іншими пристроями.

### Операційні системи, які підтримуються

Windows 10, Windows 8.1, Windows 8, Windows 7 SP1

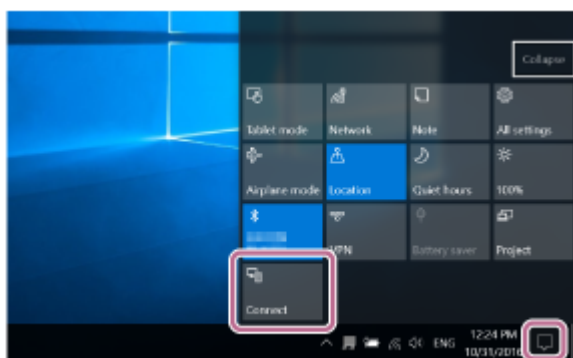
Перед початком виконайте наступне.

- Розмістіть комп'ютер у межах 1 м від динаміка.
- Підключіть динамік до розетки змінного струму через адаптер змінного струму USB (доступний у продажу) або підключіть його до комп'ютера, що працює. Або в достатній мірі зарядіть вбудований акумулятор.
- Для довідки підготуйте посібник з експлуатації, що додається до комп'ютера.
- Зупиніть відтворення на комп'ютері.
- Зменшіть гучність комп'ютера і динаміка, щоб уникнути раптового відтворення динаміком будь-якого гучного звука.

#### 1 Підготуйтеся виконати пошук динаміка на комп'ютері.

##### Для Windows 10

Виберіть [☰ (Action Center)] – [Connect] на панелі задач праворуч унизу екрана.



##### Для Windows 8.1

Клацніть правою кнопкою миші на [Start], а потім клацніть [Control Panel].

У разі відображення [All Control Panel Items] виберіть [Devices and Printers].

Якщо з'явиться екран [Control Panel] замість [All Control Panel Items], виберіть [Large icons] або [Small icons] в меню [View by] у верхньому правому куті екрана.

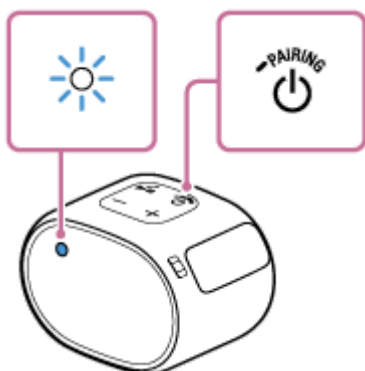
##### Для Windows 7



Клацніть кнопку [Start], а потім [Devices and Printers].



## 2 Увімкніть динамік.

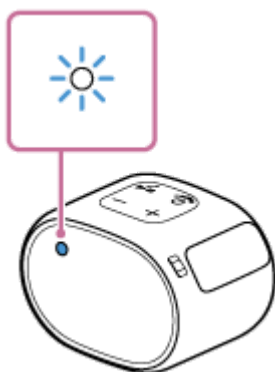
Індикатор живлення/BLUETOOTH буде повільно мигати синім кольором.



- Під час першого увімкнення динаміка після покупки індикатор живлення/BLUETOOTH почне швидко мигати і динамік автоматично перейде в режим сполучення просто при натисканні кнопки  (живлення)/  PAIRING. Перейдіть до пункту **4**.
- Під час увімкнення динаміка він спробує встановити з'єднання BLUETOOTH з останнім пристроєм BLUETOOTH, який був підключений. Якщо цей пристрій знаходиться поблизу і його функція BLUETOOTH увімкнена, з'єднання BLUETOOTH буде встановлено автоматично і індикатор живлення/BLUETOOTH буде світитися. У цьому випадку вимкніть функцію BLUETOOTH або вимкніть живлення пристрою BLUETOOTH, підключеного в даний момент.

## 3 Натисніть та утримуйте кнопку (живлення)/ PAIRING, поки не почуєте звукові сигнали, а індикатор живлення/BLUETOOTH не почне швидко мигати синім кольором.

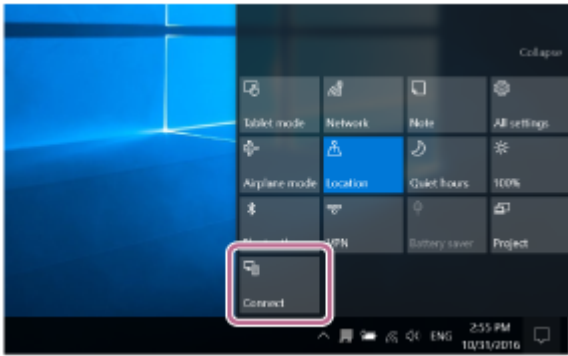
Динамік увійде в режим сполучення.



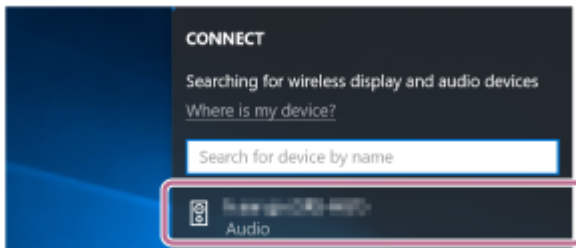
## 4 Виконайте пошук динаміка на комп'ютері.

**Підключення динаміка до комп'ютера за допомогою з'єднання BLUETOOTH**  
**Для Windows 10/Windows 8.1**

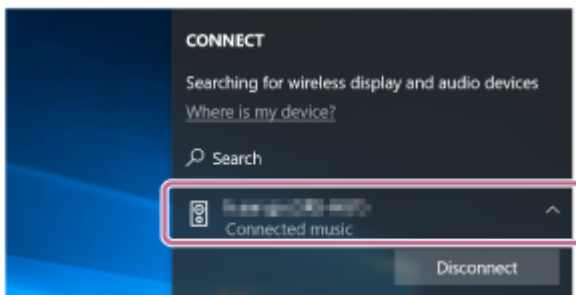
1. Виберіть [Connect] у Центрі підтримки праворуч унизу екрана.



2. Виберіть [SRS-XB01].

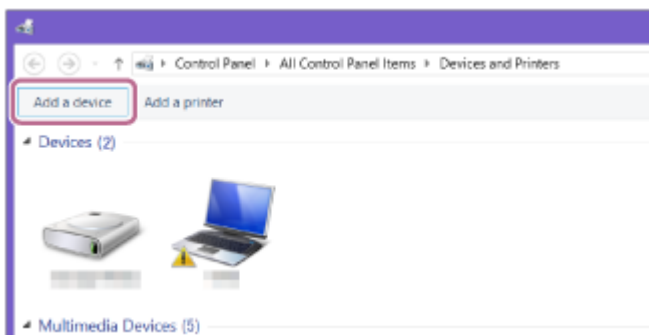


Якщо на екрані не з'явиться [SRS-XB01], повторіть процедуру з пункту 3 .  
Після сполучення з'єднання BLUETOOTH встановлюється автоматично і на екрані з'явиться [Connected music]. Перейдіть до пункту 6 .

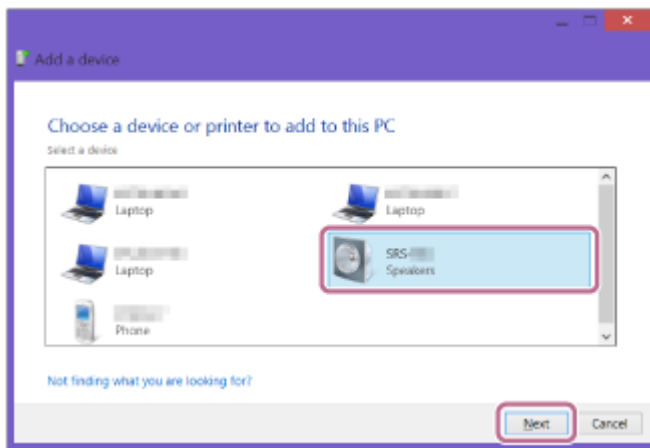


## Для Windows 7

1. Клацніть [Add a device].



2. Виберіть [SRS-XB01] і клацніть [Next].

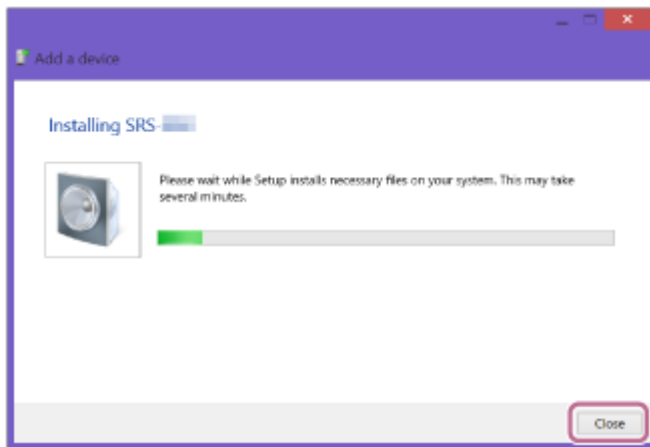




Якщо необхідний ключ доступу\*, введіть «0000».

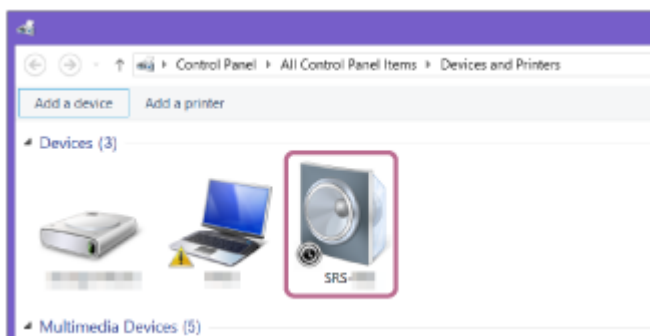
Якщо [SRS-XB01] не з'являється, виконайте операцію ще раз з пункту 3.

\* Ключ доступу може мати назву «код доступу», «PIN-код», «PIN-номер» або «пароль».

- У разі появи наступного екрана клацніть [Close].  
Комп'ютер почне встановлювати драйвер.



Під час встановлення з'явиться мітка «» внизу ліворуч значка [SRS-XB01]. Коли мітка «» зникне, встановлення драйвера буде завершено. Перейдіть до пункту 5.



В залежності від комп'ютера встановлення може зайняти деякий час. Якщо встановлення драйвера триває занадто багато часу, функція автоматичного вимкнення живлення динаміка призведе до його автоматичного вимкнення. Якщо це відбудеться, знову увімкніть динамік.

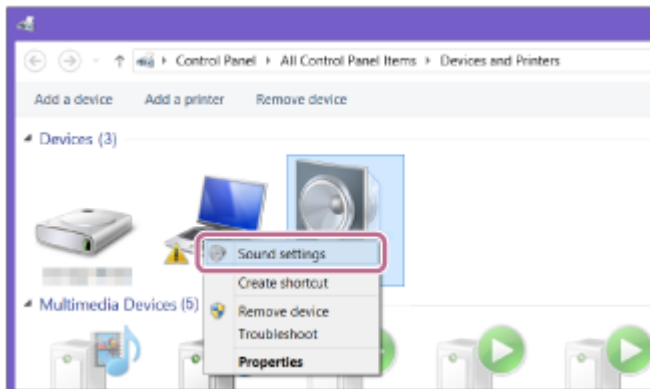
## 5 Зареєструйте динамік на комп'ютері.

### Для Windows 10

Після сполучення з'єднання BLUETOOTH встановлюється автоматично і на екрані з'явиться [Connected music]. Перейдіть до пункту 6.

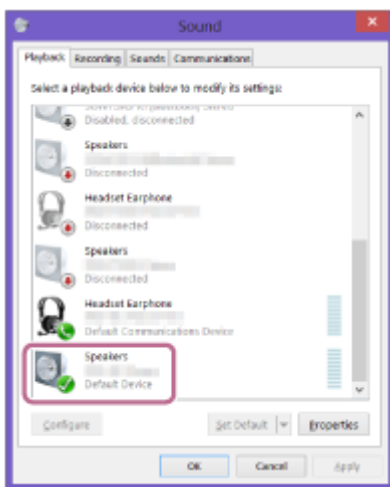
### Для Windows 8.1

1. Клацніть правою кнопкою миші на [SRS-XB01] у [Devices] і виберіть [Sound settings] в меню, яке з'явиться.

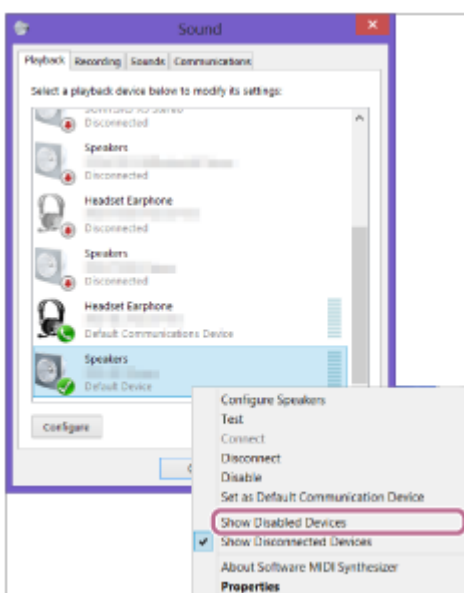


2. Підтвердіть [SRS-XB01 Stereo] на екрані [Sound].

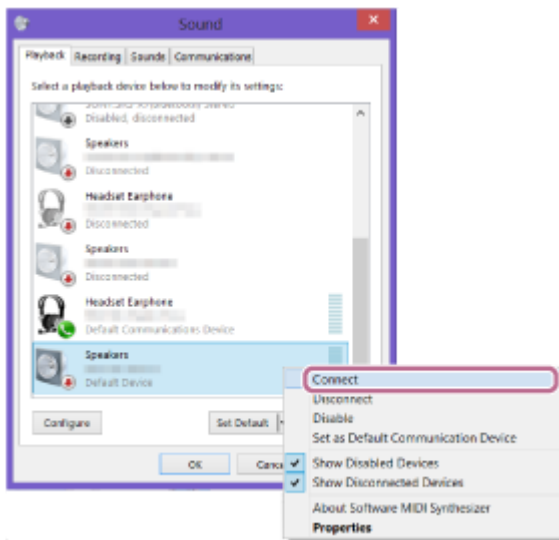
- За наявності позначки (зеленої) на [SRS-XB01 Stereo] перейдіть до пункту 6.



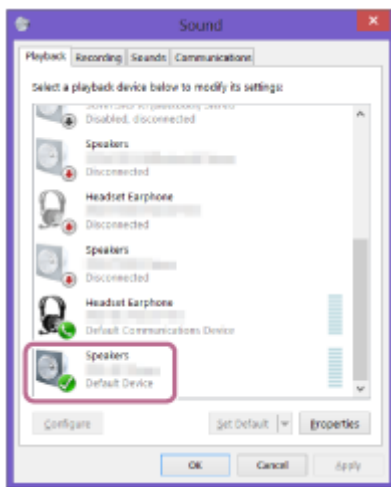
- За відсутності позначки (зеленої) на [SRS-XB01 Stereo] перейдіть до наступного пункту (підпункту 3).
- Якщо [SRS-XB01 Stereo] не з'явиться, клацніть правою кнопкою миші на екрані [Sound] та виберіть [Show Disabled Devices] в меню, яке з'явиться. Потім перейдіть до наступного пункту (підпункту 3).



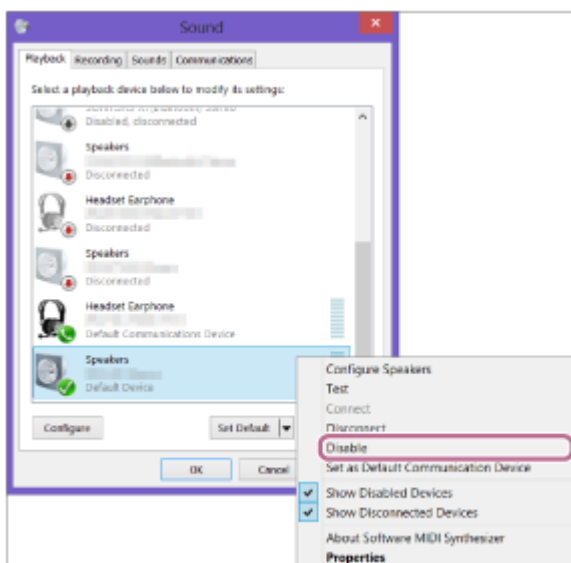
3. Клацніть правою кнопкою миші на [SRS-XB01 Stereo] і виберіть [Connect] в меню, яке з'явиться.



При підключенні динаміка з'явиться позначка на [SRS-XB01 Stereo] на екрані [Sound]. Перейдіть до пункту 6 .



Якщо не вдається клацнути [Connect] для [SRS-XB01 Stereo], виберіть [Disable] для [Default Device], що вже має позначку (зелену).

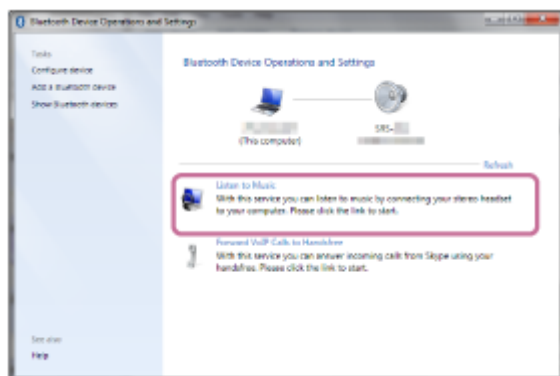


## Для Windows 7

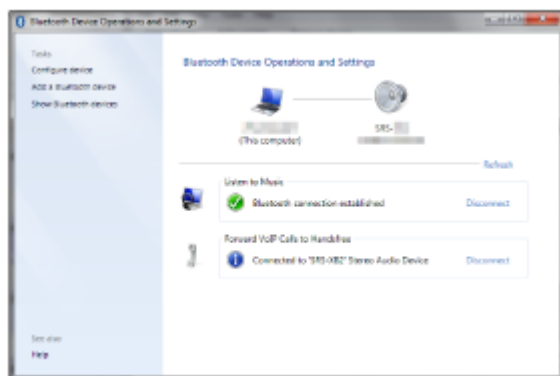
1. Двічі клацніть на [SRS-XB01] у [Devices].



2. Клацніть [Listen to Music].

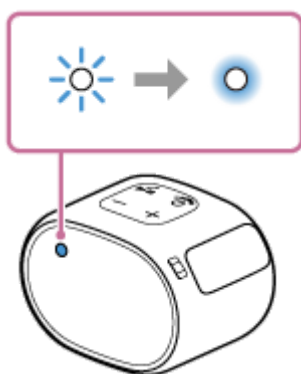


При підключенні динаміка з'явиться позначка.



6 Переконайтесь, що індикатор живлення/BLUETOOTH перемкнувся з мигання на безперервне світло.

При підключенні динаміка до комп'ютера індикатор живлення/BLUETOOTH лишається світити. Ви можете насолоджуватися відтворенням музики тощо з комп'ютера.



- Наведена вище процедура призначена тільки для довідки. Для отримання детальної інформації зверніться до посібника з експлуатації, що додається до комп'ютера.

### Примітка

- Режим сполучення динаміка буде скасовано приблизно через 1 хвилину і індикатор живлення/BLUETOOTH буде повільно мигати. Однак, якщо інформацію про сполучення не збережено в динаміку, наприклад, у разі заводських налаштувань, режим сполучення не буде скасовано. Якщо режим сполучення скасовано до завершення процесу, повторіть процедуру з пункту 3.
- Після сполучення пристроїв BLUETOOTH їхнє повторне сполучення не потрібне, за винятком наступних випадків:
  - Інформацію про сполучення було вилучено після ремонту тощо.
  - Динамік вже має сполучення з 8 пристроями і необхідно виконати сполучення з іншим пристроєм. З динаміком може бути сполучено до 8 пристроїв. У разі сполучення нового пристрою після того, як вже сполучено 8 пристроїв, пристрій, сполучений раніше за всіх, буде замінено новим пристроєм.
  - Інформацію про сполучення з динаміком було вилучено з пристрою BLUETOOTH.
  - Виконано ініціалізацію динаміка. Усю інформацію про сполучення буде вилучено. Якщо виконано ініціалізацію динаміка, можливо, він не зможе встановити з'єднання з iPhone/iPod touch або комп'ютером. У такому випадку вилучіть інформацію про сполучення динаміка на iPhone/iPod touch або комп'ютері, а потім знову виконайте процедуру сполучення.
- Динамік може бути сполучений з кількома пристроями, однак одночасно може відтворювати музику тільки з одного сполученого пристрою.
- Ключ доступу цього динаміка дорівнює «0000». Якщо встановити відмінний від «0000» ключ доступу на пристрої BLUETOOTH, сполучення з динаміком не буде виконано.
- У разі під'єднання аудіокабелю до гнізда AUDIO IN динаміка у той час, як динамік та пристрій BLUETOOTH підключені за допомогою з'єднання BLUETOOTH, звук з пристрою BLUETOOTH не буде відтворюватися через динамік (функція гучного зв'язку доступна). Для прослуховування музики з пристрою BLUETOOTH від'єднайте аудіокабель від гнізда AUDIO IN.

---

### Пов'язані розділи

- [Прослуховування музики з пристрою за допомогою з'єднання BLUETOOTH](#)
- [Завершення з'єднання BLUETOOTH \(після використання\)](#)



Бездротовий динамік  
SRS-XB01

## Підключення до комп'ютера за допомогою з'єднання BLUETOOTH (Mac)

Сполучення являє собою процес, необхідний для взаємної реєстрації інформації про пристрої BLUETOOTH, які підключаються по бездротовому зв'язку.

Щоб було можливо в перший раз встановити з'єднання BLUETOOTH, необхідно виконати сполучення пристрою з динаміком. Виконайте ті самі процедури для сполучення з іншими пристроями.

### Операційні системи, які підтримуються

macOS High Sierra (версія 10.13)

Перед початком виконайте наступне.

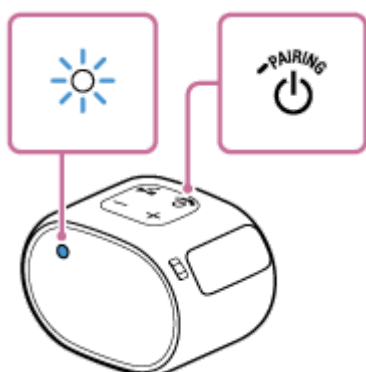
- Переконайтесь, що на комп'ютері встановлено бездротову технологію BLUETOOTH.
- Розмістіть комп'ютер у межах 1 м від динаміка.
- Підключіть динамік до розетки змінного струму через адаптер змінного струму USB (доступний у продажу) або підключіть його до комп'ютера, що працює. Або в достатній мірі зарядіть вбудований акумулятор.
- Для довідки підготуйте посібник з експлуатації, що додається до комп'ютера.
- Зупиніть відтворення на комп'ютері.
- Зменшіть гучність комп'ютера і динаміка, щоб уникнути раптового відтворення динаміком будь-якого гучного звука.
- В залежності від комп'ютера увімкніть вбудований адаптер BLUETOOTH.  
Якщо ви не знаєте, як увімкнути адаптер BLUETOOTH, або чи має комп'ютер вбудований адаптер BLUETOOTH, зверніться до посібника з експлуатації комп'ютера.
- Встановіть динамік комп'ютера в увімкнене положення.  
Якщо динамік комп'ютера встановлено в положення  (Приглушення), звук не буде відтворюватися через динамік BLUETOOTH.



— Якщо динамік комп'ютера встановлено в увімкнене положення:





### 1 Увімкніть динамік.

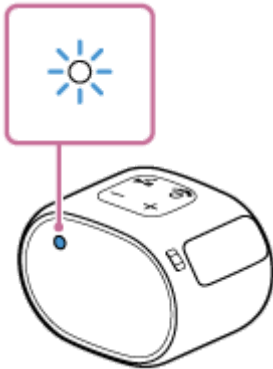
Індикатор живлення/BLUETOOTH буде повільно мигати синім кольором.



- Під час першого увімкнення динаміка після покупки індикатор живлення/BLUETOOTH почне швидко мигати і динамік автоматично перейде в режим сполучення просто при натисканні кнопки  (живлення)/  PAIRING. Перейдіть до пункту **3**.
- Під час увімкнення динаміка він спробує встановити з'єднання BLUETOOTH з останнім пристроєм BLUETOOTH, який був підключений. Якщо цей пристрій знаходиться поблизу і його функція BLUETOOTH увімкнена, з'єднання BLUETOOTH буде встановлено автоматично і індикатор живлення/BLUETOOTH буде світитися. У цьому випадку вимкніть функцію BLUETOOTH або вимкніть живлення пристрою BLUETOOTH, підключеного в даний момент.

**2 Натисніть та утримуйте кнопку  (живлення)/  PAIRING, поки не почуєте звукові сигнали, а індикатор живлення/BLUETOOTH не почне швидко мигати синім кольором.**

Динамік увійде в режим сполучення.

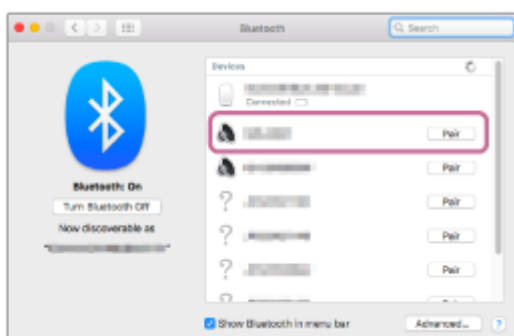


**3 Виконайте пошук динаміка на комп'ютері.**

1. Виберіть [  (System Preferences)] – [Bluetooth] на панелі задач праворуч унизу екрана.

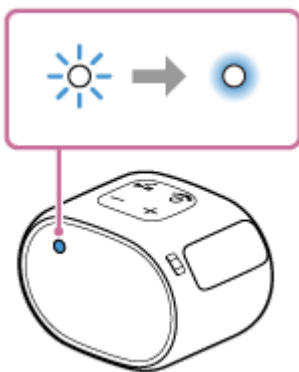


2. Виберіть [SRS-XB01] на екрані Bluetooth, потім клацніть [Pair].



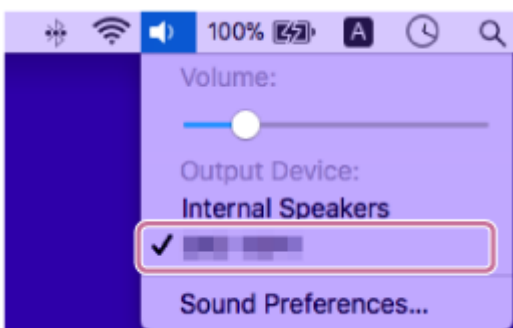
**4 Переконайтесь, що індикатор живлення/BLUETOOTH перемкнувся з мигання на безперервне світло.**

При підключенні динаміка до комп'ютера індикатор живлення/BLUETOOTH лишається світити.



**5 Клацніть значок динаміка вгорі праворуч екрана і виберіть [SRS-XB01] в [Output Device].**

Ви можете насолоджуватися відтворенням музики тощо з комп'ютера.



**Підказка**

- Наведена вище процедура призначена тільки для довідки. Для отримання детальної інформації зверніться до посібника з експлуатації, що додається до комп'ютера.

**Примітка**

- Режим сполучення динаміка буде скасовано приблизно через 1 хвилину і індикатор живлення/BLUETOOTH буде повільно мигати. Однак, якщо інформацію про сполучення не збережено в динаміку, наприклад, у разі заводських налаштувань, режим сполучення не буде скасовано. Якщо режим сполучення скасовано до завершення процесу, повторіть процедуру з пункту 2.
- Після сполучення пристроїв BLUETOOTH їхнє повторне сполучення не потрібне, за винятком наступних випадків:
  - Інформацію про сполучення було вилучено після ремонту тощо.
  - Динамік вже має сполучення з 8 пристроями і необхідно виконати сполучення з іншим пристроєм. З динаміком може бути сполучено до 8 пристроїв. У разі сполучення нового пристрою після того, як вже сполучено 8 пристроїв, пристрій, сполучений раніше за всіх, буде замінено новим пристроєм.
  - Інформацію про сполучення з динаміком було вилучено з пристрою BLUETOOTH.
  - Виконано ініціалізацію динаміка. Усю інформацію про сполучення буде вилучено. Якщо виконано ініціалізацію динаміка, можливо, він не зможе встановити з'єднання з iPhone/iPod touch або комп'ютером. У такому випадку вилучіть інформацію про сполучення динаміка на iPhone/iPod touch або комп'ютері, а потім знову виконайте процедуру сполучення.
- Динамік може бути сполучений з кількома пристроями, однак одночасно може відтворювати музику тільки з одного сполученого пристрою.

- Ключ доступу цього динаміка дорівнює «0000». Якщо встановити відмінний від «0000» ключ доступу на пристрої BLUETOOTH, сполучення з динаміком не буде виконано.
- У разі під'єднання аудіокабелю до гнізда AUDIO IN динаміка у той час, як динамік та пристрій BLUETOOTH підключені за допомогою з'єднання BLUETOOTH, звук з пристрою BLUETOOTH не буде відтворюватися через динамік (функція гучного зв'язку доступна). Для прослуховування музики з пристрою BLUETOOTH від'єднайте аудіокабель від гнізда AUDIO IN.

---

### Пов'язані розділи

- [Прослуховування музики з пристрою за допомогою з'єднання BLUETOOTH](#)
- [Завершення з'єднання BLUETOOTH \(після використання\)](#)

Бездротовий динамік  
SRS-XB01

## Прослуховування музики з пристрою за допомогою з'єднання BLUETOOTH

Ви можете насолоджуватися прослуховуванням музики з пристрою BLUETOOTH і керувати ним з динаміка за допомогою з'єднання BLUETOOTH, якщо воно підтримує наступні профілі BLUETOOTH.

### A2DP (Advanced Audio Distribution Profile)

Надає можливість насолоджуватися високоякісним аудіоконтентом по бездротовому зв'язку.

### AVRCP (Audio Video Remote Control Profile)

Надає можливість регулювати гучність і керувати відтворенням, паузою або переходом до початку наступної/поточної доріжки.

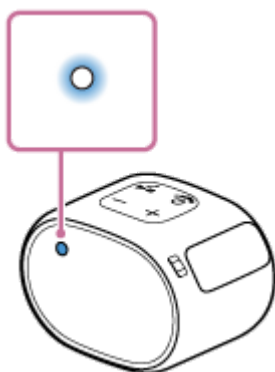
Операції можуть відрізнятися в залежності від пристрою з BLUETOOTH. Звертайтеся також до посібника з експлуатації, що додається до пристрою BLUETOOTH.

#### Примітка

- Заздалегідь переконайтесь, що на пристрої BLUETOOTH та динаміку встановлено середній рівень гучності, щоб уникнути раптового відтворення динаміком гучного звука.  
В залежності від пристрою BLUETOOTH регулювання гучності динаміка може бути неможливе на пристрої BLUETOOTH, поки відтворення на пристрої зупинено/призупинено.

#### 1 Підключіть динамік до пристрою BLUETOOTH.

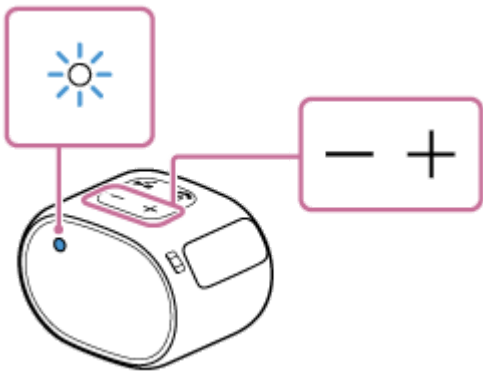
Індикатор живлення/BLUETOOTH світиться синім кольором, коли встановлено з'єднання BLUETOOTH.



#### 2 Почніть відтворення на пристрої BLUETOOTH.

#### 3 Відрегулюйте гучність, натискаючи кнопки -/+ (гучність) на динаміку або використовуючи пристрій з BLUETOOTH.

При натисканні кнопок -/+ (гучність) на динаміку або регулюванні гучності на пристрої BLUETOOTH індикатор живлення/BLUETOOTH мигає один або 3 рази.



Під час відтворення ви можете використовувати кнопки на динаміку для виконання наступних операцій.

### Пауза

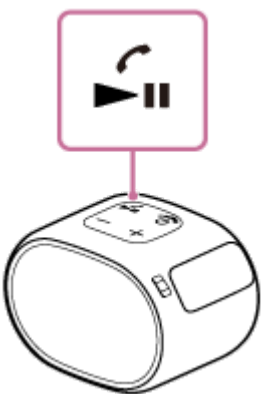
Натисніть кнопку ►|| (відтворення)/ ⤴ (виклик) під час відтворення для призупинення. Натисніть її знову, щоб скасувати паузу.

### Перехід до початку наступної доріжки

Швидко двічі натисніть кнопку ►|| (відтворення)/ ⤴ (виклик) під час відтворення.

### Перехід до початку поточної доріжки

Швидко 3 рази натисніть кнопку ►|| (відтворення)/ ⤴ (виклик) під час відтворення.



### Підказка

- Навіть коли динамік використовується, вбудований акумулятор може заряджатися, якщо динамік підключено до розетки змінного струму через адаптер змінного струму USB (доступний у продажу) або якщо його підключено до комп'ютера, що працює.
- При встановленні гучності динаміка на максимальний (31) або мінімальний рівень індикатор живлення/BLUETOOTH мигає 3 рази.

### Примітка

- У разі поганих умов для зв'язку пристрій BLUETOOTH може невірно реагувати на операції на динаміку.
- При підключенні портативного аудіопристрою тощо до гнізда AUDIO IN динаміка під час прослуховування музики за допомогою з'єднання BLUETOOTH динамік автоматично перемикається в режим AUDIO IN. У цьому випадку музика з пристрою BLUETOOTH не відтворюється (якщо з'єднання BLUETOOTH активне, функція гучного зв'язку є доступною). Для прослуховування музики з пристрою BLUETOOTH знову, від'єднайте аудіокабель від гнізда AUDIO IN динаміка.
- При використанні в місці з високою температурою гучність може знижуватися для захисту вбудованого акумулятора.
- У разі низького рівня заряду вбудованого акумулятора максимальна гучність динаміка знижується.

- В залежності від пристрою BLUETOOTH, можливо, знадобиться відрегулювати гучність або встановити налаштування аудіовиходу на підключеному пристрої.
- В залежності від пристрою BLUETOOTH, підключеного до динаміка, середовища зв'язку або умов експлуатації може з'являтися шум або переривання звуку.

---

### Пов'язані розділи

- [Завершення з'єднання BLUETOOTH \(після використання\)](#)

4-742-785-41(1) Copyright 2018 Sony Corporation

Бездротовий динамік  
SRS-XB01

## Завершення з'єднання BLUETOOTH (після використання)

---

По закінченні відтворення музики за допомогою пристрою BLUETOOTH виконайте будь-яку з наступних операцій для завершення з'єднання BLUETOOTH.

- Вимкніть функцію BLUETOOTH на пристрої BLUETOOTH. Для отримання детальної інформації зверніться до посібника з експлуатації, що додається до пристрою.
- Вимкніть пристрій BLUETOOTH.
- Вимкніть динамік.

### Підказка

- По закінченні відтворення музики з'єднання BLUETOOTH може завершитися автоматично в залежності від пристрою BLUETOOTH.

---

### Пов'язані розділи

- [Вимкнення живлення](#)
- [Функція автоматичного вимкнення живлення](#)



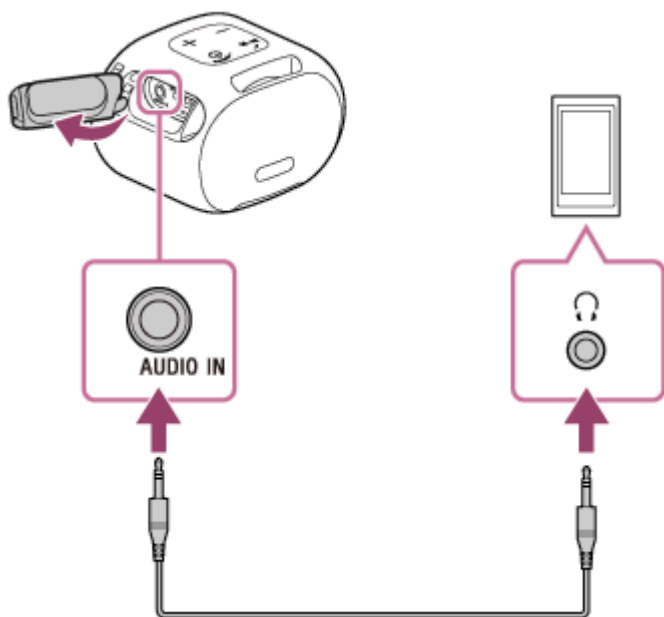
Бездротовий динамік  
SRS-XB01

## Прослуховування музики з портативного аудіопристрою тощо.

Ви можете використовувати динамік як звичайну дротову акустичну систему шляхом підключення портативного аудіопристрою тощо за допомогою аудіокабелю (наявний у продажу).

### 1 Під'єднайте пристрій до гнізда AUDIO IN за допомогою аудіокабелю (наявний у продажу).

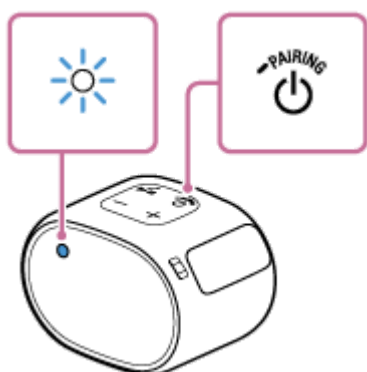
Для підключення використовуйте аудіокабель зі стереофонічним міні-штекером (без опору)\* на обох кінцях.



\* При використанні аудіокабелю (зі стереофонічними міні-штекерами) зі значним опором гучність звуку може бути нижче. Тому обов'язково використовуйте кабель (зі стереофонічними міні-штекерами) без опору.

### 2 Увімкніть динамік.

Індикатор живлення/BLUETOOTH буде повільно мигати синім кольором.

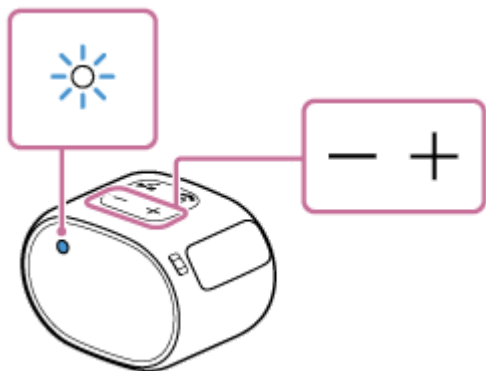


### 3 Увімкніть і почніть відтворення на підключеному пристрої.

### 4 Відрегулюйте гучність до середнього рівня на підключеному пристрої.

### 5 Натискайте кнопки +/- (гучність) для регулювання гучності.

При натисканні кнопок –/+ (гучність) індикатор живлення/BLUETOOTH мигає один раз. При встановленні гучності динаміка на максимальний (31) або мінімальний рівень індикатор живлення/BLUETOOTH мигає 3 рази.



#### Підказка

- Якщо ви не чуєте звуку, збільшіть гучність на підключеному пристрої.
- Якщо з'єднання BLUETOOTH між динаміком і мобільним телефоном (смартфоном/iPhone) активовано за допомогою HFP/HSP, ви можете використовувати функцію гучного зв'язку під час прослуховування музики з портативного аудіопристрою тощо, підключеного до гнізда AUDIO IN динаміка.

#### Примітка

- При підключенні аудіокабелю до гнізда AUDIO IN відтворення з пристрою, підключеного до гнізда AUDIO IN, буде мати пріоритет, і ви не почуєте звук з пристрою BLUETOOTH. Індикатор живлення/BLUETOOTH світиться або мигає синім кольором, показуючи стан BLUETOOTH. Відсутність звуку з пристрою BLUETOOTH не вказує на будь-яку проблему з динаміком.
- При підключенні портативного аудіопристрою до гнізда AUDIO IN і відтворення музики ви не зможете використовувати кнопки динаміка для виконання таких операцій, як пауза, перехід до початку наступної доріжки і перехід до початку поточної доріжки.
- Не використовуйте гніздо AUDIO IN у місці, де може розбризкуватися вода.

#### Пов'язані розділи

- [Функція автоматичного вимкнення живлення](#)
- [Прийняття виклику](#)

Бездротовий динамік  
SRS-XB01

## Прийняття виклику

Ви можете використовувати гучний зв'язок для викликів по мобільному телефону з BLUETOOTH, який підтримує профіль BLUETOOTH HFP (Hands-free Profile) або HSP (Headset Profile) за допомогою з'єднання BLUETOOTH.

- Якщо мобільний телефон з BLUETOOTH підтримує як HFP, так і HSP, встановіть його в HFP.
- Операції можуть відрізнятися в залежності від мобільного телефону з BLUETOOTH. Зверніться до посібника з експлуатації, що додається до мобільного телефону.

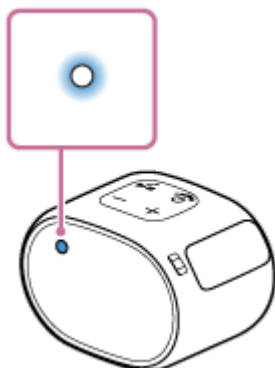
## Про сигнали виклику

При надходженні вхідного виклику відтворення призупиниться і через динамік буде чути сигнал виклику. В залежності від мобільного телефону з BLUETOOTH сигнал виклику відрізняється наступним чином.

- Сигнал виклику, встановлений на динаміку
- Сигнал виклику, встановлений на мобільному телефоні з BLUETOOTH
- Сигнал виклику, встановлений на мобільному телефоні з BLUETOOTH тільки для з'єднання BLUETOOTH

### 1 Підключіть динамік до мобільного телефону з BLUETOOTH.

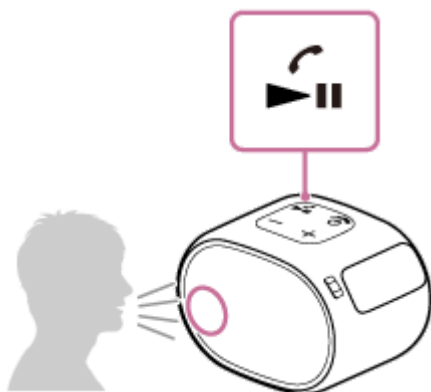
Індикатор живлення/BLUETOOTH світиться синім кольором, коли встановлено з'єднання BLUETOOTH.



### 2 Натисніть кнопку ►|| (відтворення)/ ◀ (виклик) під час прийому виклику.

Говоріть у мікрофон динаміка.

При надходженні вхідного виклику відтворення призупиняється і через динамік чути сигнал виклику.

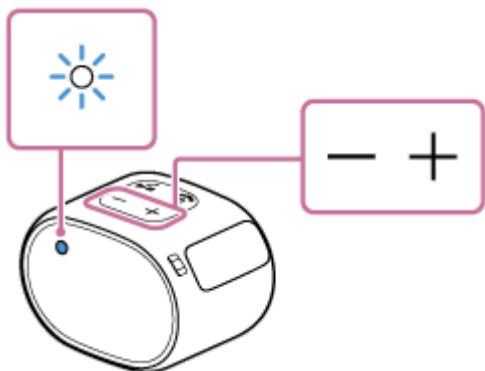


Якщо сигнал виклику не чути через динамік, можливо, динамік не підключено до мобільного телефону з BLUETOOTH за допомогою HFP або HSP. Перевірте стан з'єднання на мобільному телефоні з BLUETOOTH.

### 3 Відрегулюйте гучність, натискаючи кнопки **-/+** (гучність) на динаміку або використовуючи мобільний телефон з BLUETOOTH.

При натисканні кнопок **-/+** (гучність) на динаміку або регулюванні гучності на мобільному телефоні з BLUETOOTH індикатор живлення/BLUETOOTH мигає один раз.

При встановленні гучності динаміка на максимальний (31) або мінімальний рівень індикатор живлення/BLUETOOTH мигає 3 рази.



### 4 Щоб завершити виклик, натисніть кнопку **▶||** (відтворення)/ **☎** (виклик).

Якщо перед викликом ви прослуховували музику, відтворення відновиться після завершення виклику. Якщо ви завершите виклик шляхом керування мобільним телефоном з BLUETOOTH, після завершення виклику також відновиться відтворення, якщо ви прослуховували музику перед викликом.

#### Підказка

- Деякі мобільні телефони BLUETOOTH мають пріоритет використання гарнітури під час прийому виклику. У випадку з'єднання HFP або HSP перемкніть пристрій виклику на динамік, використовуючи мобільний телефон з BLUETOOTH.
- Якщо абонент, що викликає, не чує або ледве чує ваш голос, говоріть безпосередньо у вбудований мікрофон динаміка.
- Гучність відтворення музики і виклику встановлюється в динаміку незалежно.

#### Примітка

- В залежності від мобільного телефону з BLUETOOTH відтворення може не призупинятися під час надходження вхідного виклику.
- Використовуйте мобільний телефон з BLUETOOTH на відстані щонайменше у 50 см від динаміка. Якщо динамік і мобільний телефон з BLUETOOTH знаходяться занадто близько один до одного, може виникнути шум.
- Якщо до гнізда AUDIO IN динаміка під'єднано аудіокабель, ви не зможете прослуховувати музику пристроєм BLUETOOTH. Однак, якщо з'єднання BLUETOOTH активно, доступна функція гучного зв'язку.
- В залежності від моделі смартфона, операційна система або встановлені додатки або деякі функції гучного зв'язку для викликів можуть працювати некоректно.

#### Пов'язані розділи

- [Сполучення та з'єднання з пристроями BLUETOOTH®](#)
- [Завершення з'єднання BLUETOOTH \(після використання\)](#)
- [Здійснення виклику](#)



Бездротовий динамік  
SRS-XB01

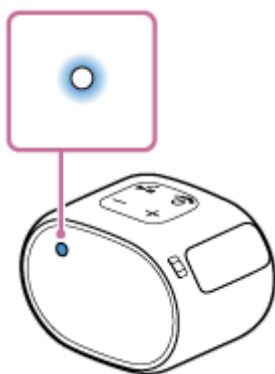
## Здійснення виклику

Ви можете використовувати гучний зв'язок для викликів по мобільному телефону з BLUETOOTH, який підтримує профіль BLUETOOTH HFP (Hands-free Profile) або HSP (Headset Profile) за допомогою з'єднання BLUETOOTH.

- Якщо мобільний телефон з BLUETOOTH підтримує як HFP, так і HSP, встановіть його в HFP.
- Операції можуть відрізнятися в залежності від мобільного телефону з BLUETOOTH. Зверніться до посібника з експлуатації, що додається до мобільного телефону.

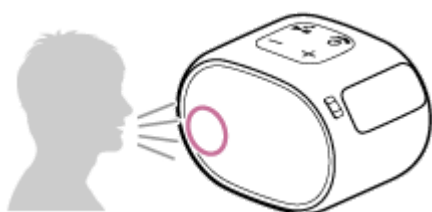
### 1 Підключіть динамік до мобільного телефону з BLUETOOTH.

Індикатор живлення/BLUETOOTH світиться синім кольором, коли встановлено з'єднання BLUETOOTH.





### 2 Використовуйте мобільний телефон з BLUETOOTH для здійснення виклику.

Під час здійснення виклику відтворення призупиниться і з динаміка буде чути тональний сигнал. Коли абонент прийме виклик, говоріть у мікрофон динаміка.



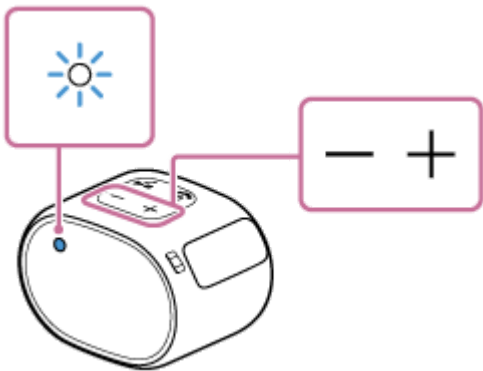
#### Якщо з динаміка не чути тонального сигналу

- Можливо, динамік не підключено до мобільного телефону з BLUETOOTH за допомогою HFP або HSP. Перевірте стан з'єднання на мобільному телефоні з BLUETOOTH.
- Перемкніть пристрій виклику на динамік, натиснувши та утримуючи кнопку  (відтворення)/  (виклик) протягом близько 2 секунд.

### 3 Відрегулюйте гучність, натискаючи кнопки $-/+$ (гучність) на динаміку або використовуючи мобільний телефон з BLUETOOTH.

При натисканні кнопок  $-/+$  (гучність) на динаміку або регулюванні гучності на мобільному телефоні з BLUETOOTH індикатор живлення/BLUETOOTH мигає один раз.

При встановленні гучності динаміка на максимальний (31) або мінімальний рівень індикатор живлення/BLUETOOTH мигає 3 рази.



**4** Щоб завершити виклик, натисніть кнопку **▶||** (відтворення) / **☎** (виклик).

Якщо перед викликом ви прослуховували музику, відтворення відновиться після завершення виклику. Якщо ви завершите виклик шляхом керування мобільним телефоном з BLUETOOTH, після завершення виклику також відновиться відтворення, якщо ви прослуховували музику перед викликом.

**Підказка**

- Якщо абонент, що викликає, не чує або ледве чує ваш голос, говоріть безпосередньо у вбудований мікрофон динаміка.
- Гучність відтворення музики і виклику встановлюється в динаміку незалежно.

**Примітка**

- В залежності від мобільного телефону з BLUETOOTH відтворення може не призупинятися під час здійснення виклику.
- Використовуйте мобільний телефон з BLUETOOTH на відстані щонайменше у 50 см від динаміка. Якщо динамік і мобільний телефон з BLUETOOTH знаходяться занадто близько один до одного, може виникнути шум.
- Якщо до гнізда AUDIO IN динаміка під'єднано аудіокабель, ви не зможете прослуховувати музику пристрою BLUETOOTH. Однак, якщо з'єднання BLUETOOTH активно, доступна функція гучного зв'язку.

**Пов'язані розділи**

- [Сполучення та з'єднання з пристроями BLUETOOTH®](#)
- [Завершення з'єднання BLUETOOTH \(після використання\)](#)
- [Прийняття виклику](#)

Бездротовий динамік  
SRS-XB01

## Про індикатори

### Індикатор зарядки (оранжевий)

|                            |  |
|----------------------------|--|
| Вимикається                | Зарядку динаміка завершено.  |
| Світиться                  | Виконується зарядка динаміка.  |
| Повільно мигає             | Вбудований акумулятор працює при заряді менш ніж 10% і потребує зарядки.   |
| Мигає 3 рази і вимикається | Якщо індикатор зарядки мигає 3 рази і вимикається при увімкненні динаміка, вбудований акумулятор розряджений і потребує зарядки. |

### Примітка

- Динамік, який використовується, може бути заряджений, якщо він підключений до розетки змінного струму через адаптер змінного струму USB (наявний у продажу) або якщо його підключено до комп'ютера, що працює. У цьому випадку в залежності від умов використання зарядка вбудованого акумулятора може зайняти більше часу. Тому рекомендується вимикати динамік під час зарядки.
- При використанні динаміка з високою гучністю протягом тривалого часу вбудований акумулятор може розрядитися навіть у тому випадку, якщо динамік підключено до розетки змінного струму через адаптер змінного струму USB (наявний у продажу) або якщо його підключено до комп'ютера, що працює. В результаті гучність звуку знижується. Це не є несправністю. Виключіть динамік і зарядіть вбудований акумулятор у достатній мірі.
- У занадто холодних або жарких місцях зарядку буде зупинено з міркувань безпеки. Якщо зарядка займає тривалий час, це також призводить до припинення зарядки динаміка. Для вирішення цих проблем від'єднайте кабель micro-USB від динаміка і знову під'єднайте його при робочій температурі в діапазоні від 5 °C до 35 °C.

### Індикатор живлення/BLUETOOTH (синій)

|                                  |   |
|----------------------------------|---|
| Світиться                        | Динамік підключений до пристрою BLUETOOTH.  |
| Швидко мигає (3 рази на секунду) | Динамік у режимі сполучення.  |
| Повільно мигає                   | Динамік очікує підключення до пристрою BLUETOOTH.   |
| Мигає один раз                   | При кожному натисканні кнопки +/- (гучність) індикатор мигає один раз.  |
| Мигає 3 рази                     | При керуванні кнопкою +/- (гучність) і встановленні найнижчого або найвищого рівня гучності індикатор мигає 3 рази. |

### Пов'язані розділи

- [Деталі й елементи керування](#)



Бездротовий динамік  
SRS-XB01

## Застережні заходи

---

### Стосовно розміщення

- Не встановлюйте пристрій у нахиленому положенні.
- Не залишайте пристрій у місці, що піддається впливу високих температур, наприклад під прямими сонячними променями, поблизу джерела тепла або під освітлювальним обладнанням.
- Не використовуйте і не залишайте пристрій в автомобілі.

### Інше

- Не використовуйте та не залишайте пристрій у надто холодному або гарячому місці (температура навколишнього середовища має бути в діапазоні від 5 °C до 35 °C). Якщо пристрій використовується або залишається в місці з температурою за межами вказаного діапазону, пристрій може автоматично вимкнутися для захисту внутрішніх схем.
- За високої температури заряджання може припинитися або обсяг може зменшитися для захисту акумулятора.
- Якщо індикатор зарядки мигає, зарядіть акумулятор. Заряджаючи акумулятор після того, як індикатор почне мигати, можна подовжити час використання акумулятора.
- Навіть якщо не планується використовувати пристрій протягом тривалого часу, заряджайте акумулятор до повної ємності кожні 6 місяців для підтримання його експлуатаційних характеристик.

## Примітки щодо зарядки

### Термін служби вбудованого Ni-MH акумулятора

- Якщо індикатор зарядки мигає, зарядіть акумулятор. Заряджаючи акумулятор після того, як індикатор почне мигати, можна подовжити час використання акумулятора.
- Навіть якщо не планується використовувати динамік протягом тривалого часу, кожні 6 місяців у достатній мірі заряджайте вбудований акумулятор для підтримання його експлуатаційних характеристик.
- Якщо динамік не використовувався протягом тривалого часу, зарядка вбудованого акумулятора може зайняти більше часу.
- Вбудований акумулятор, який перезаряджається, має термін служби. З часом і по мірі збільшення числа періодів використання вбудованого акумулятора ємність вбудованого акумулятора, який перезаряджається, повільно зменшується. Коли проміжок часу, протягом якого може використовуватися вбудований акумулятор, стане помітно коротшим, виконайте відновлення акумулятора. Для відновлення акумулятора див. [Короткий час роботи від вбудованого акумулятора](#).  
Якщо час роботи від акумулятора все ж не збільшився, це може означати, що термін служби вбудованого акумулятора вичерпано. Зверніться за консультацією до найближчого дилера Sony.
- Термін служби акумулятора, який перезаряджається, відрізняється в залежності від використання, умов навколишнього середовища та способу зберігання.

### Увага

Якщо під час зарядки вбудованого акумулятора динамік виявить проблему з наступних причин, індикатор зарядки (оранжевий) вимкнеться навіть в тому випадку, якщо зарядку не завершено.

- Температура навколишнього середовища вийшла за межі діапазону 5 °C – 35 °C.
- Є проблема з вбудованим акумулятором.
- Якщо зарядка вбудованого акумулятора продовжується протягом тривалого часу.

### Примітка

- Час зарядки змінюється в залежності від умов використання вбудованого акумулятора.
- Виконуйте зарядку динаміка за температури навколишнього середовища від 5 °C до 35 °C.
- Динамік нагрівається під час зарядки. Це не є несправністю.
- Уникайте впливу різкої зміни температури, прямих сонячних променів, туману, піску, пилу або механічного удару. Також в жодному разі не залишайте динамік в автомобілі, припаркованому на сонці.
- Динамік, який використовується, може бути заряджений, якщо він підключений до розетки змінного струму через адаптер змінного струму USB (наявний у продажу) або якщо його підключено до комп'ютера, що працює. У цьому випадку в залежності від умов використання зарядка вбудованого акумулятора може зайняти більше часу. Тому рекомендується вимикати динамік під час зарядки.
- У занадто холодних або жарких місцях зарядку буде зупинено з міркувань безпеки. Якщо зарядка займає тривалий час, це також призводить до припинення зарядки динаміка. Для вирішення цих проблем від'єднайте кабель micro-USB від динаміка і знову під'єднайте його при робочій температурі в діапазоні від 5 °C до 35 °C.

---

---

## Пов'язані розділи

- [Короткий час роботи від вбудованого акумулятора](#)

4-742-785-41(1) Copyright 2018 Sony Corporation

Бездротовий динамік  
SRS-XB01

## Примітки щодо водостійкості

### Водостійкі властивості пристрою

Цей пристрій має водостійкі властивості<sup>\*1 \*2</sup> IPX5<sup>\*3</sup>, як зазначено в розділі «Ступінь захисту від проникнення води» стандарту IEC60529 «Клас захисту від зовнішніх впливів (код IP)». Однак цей пристрій не є повністю водостійким. Не опускайте пристрій у гарячу воду у ванні та не використовуйте його навмисно у воді.

### Рідини, до яких застосовуються водостійкі властивості

|                   |   |
|-------------------|---|
| Застосовуються    | свіжа вода, вода з крана  |
| Не застосовуються | інші рідини, окрім зазначених вище (мильна вода, вода з пральним порошком або піною для ванни, шампунь, вода з гарячого джерела, вода з басейну, морська вода тощо) |

\*1 Необхідно, щоб кришка була надійно закрита.

\*2 Аксесуари з комплекту постачання та роз'єми цього пристрою (USB/AUDIO IN) не є ні водостійкими, ні пилонепроникними.

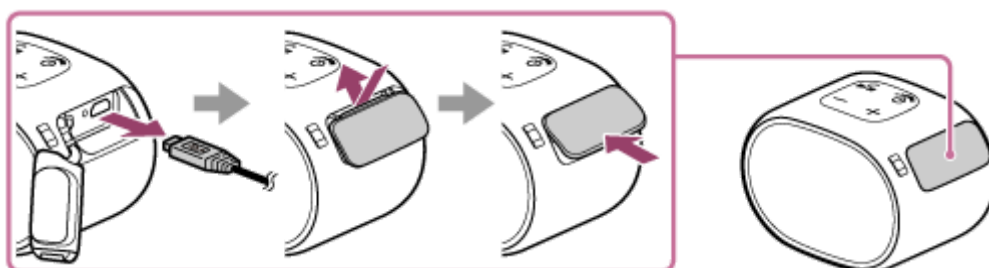
\*3 IPX5 (ступінь захисту від проникнення води): Цей динамік пройшов випробування і визнаний працездатним після впливу прямих струменів води при використанні насадки з внутрішнім діаметром 6,3 мм з будь-якого напрямку і подачі води під натиском приблизно 12,5 л/хв протягом періоду часу більше 3 хвилин з відстані близько 3 метрів.

Водостійкі властивості пристрою ґрунтуються на наших вимірах за умов, що наведені у цьому документі. Зверніть увагу, що несправності в результаті проникнення води через неналежне використання клієнтом не покриваються гарантією.

### Як уникнути погіршення водостійких властивостей

Дотримуйтесь наступних вказівок та правильно використовуйте пристрій.

- Будьте обережні, щоб не допускати падіння пристрою та не піддавати його механічним ударам. Деформація або пошкодження можуть призвести до погіршення водостійких властивостей.
- Конструкція даного пристрою не є стійкою до тиску води. Використання пристрою в місцях, де подається вода під високим тиском, наприклад в душі, може призвести до несправності.
- Не розливайте гарячу воду та не спрямовуйте гаряче повітря з фена або іншого приладу безпосередньо на пристрій. Також ніколи не використовуйте пристрій у місцях з високою температурою, наприклад у саунах або поруч із пічкою.
- Обережно поводьтеся з кришкою. Кришка відіграє важливу роль у підтриманні водостійких властивостей. Під час використання пристрою переконайтесь, що кришка повністю закрита. Закриваючи кришку, пильнуйте, щоб усередину не потрапили сторонні предмети. Якщо кришку закрито не повністю, водостійкі властивості можуть погіршитися, що призведе до несправності пристрою в результаті потрапляння води в пристрій.





Бездротовий динамік  
SRS-XB01

## Догляд за динаміком

Щоб забезпечити зручне користування динаміком протягом тривалого часу, дотримуйтеся наведених нижче процедур з обслуговування.

- Якщо поверхня динаміка забрудниться в указаних нижче випадках, швидко очистіть динамік прісною водою (з-під крану тощо), щоб видалити бруд. Залишки бруду на поверхні можуть призвести до несправності динаміка. Приклади:
  - Якщо після використання динаміка на пляжі, біля басейну тощо на його поверхні залишиться сіль, пісок або подібні матеріали.
  - Якщо динамік забрудниться залишками сторонніх речовин (сонцезахисний крем, олія для засмаги тощо).
- При потраплянні води в динамік спочатку видаліть воду з динаміка, а потім витріть вологу на динаміку за допомогою м'якої сухої тканини.
- Волога, що залишилася на поверхні, може призвести до обмерзання та несправності динаміка, особливо в холодних регіонах. Обов'язково витріть вологу після використання динаміка.
- Якщо вода потрапить у секцію акустичної системи, якість звуку може змінитися. Це не є несправністю. Помістіть динамік на суху, м'яку тканину таким чином, щоб сторона динаміка була направлена вниз і вода, яка зібралася всередині динаміка, збігала. Потім залиште його при кімнатній температурі та висушіть динамік, поки не залишиться слідів вологи.

### Примітка

- Якщо поверхня динаміка забрудниться, не чистіть його за допомогою миючого засобу, розріджувача, бензину, спирту та подібних речовин.

Бездротовий динамік  
SRS-XB01

## Про бездротову технологію BLUETOOTH

Бездротова технологія BLUETOOTH функціонує в межах приблизно 10 м.

### Максимальна дальність зв'язку

Максимальна дальність зв'язку може виявитися меншою за наступних умов.

- Між динаміком і пристроєм BLUETOOTH є перешкода, наприклад людина, метал або стіна.
- Поряд з динаміком використовується пристрій бездротової локальної мережі.
- Поряд з динаміком використовується мікрохвильова піч.
- Поряд з динаміком використовується пристрій, який генерує електромагнітне випромінювання.

### Вплив перешкод від інших пристроїв

Оскільки в пристроях BLUETOOTH і бездротовій локальній мережі (IEEE802.11b/g) використовується однакова частота, під час використання динаміка поряд з пристроєм бездротової мережі можуть виникати мікрохвильові перешкоди, що призводять до зниження швидкості зв'язку, появи шуму або порушення з'єднання. У такому випадку виконайте наступні процедури.

- Використовуйте динамік на відстані щонайменше 10 м від пристрою бездротової мережі.
- Якщо динамік використовується на відстані до 10 м від пристрою бездротової мережі, вимкніть пристрій бездротової мережі.

### Вплив перешкод на інші пристрої

Мікрохвилі, які випромінює пристрій BLUETOOTH, можуть вплинути на роботу електронних медичних пристроїв. Вимкніть динамік та інші пристрої BLUETOOTH у наступних місцях, оскільки це може призвести до нещасного випадку.

- У місцях, де присутній легкозаймистий газ, у лікарні, поїзді, літаку або на заправній станції
- Поряд з автоматичними дверима або пожежною сигналізацією

### Примітка

- Щоб була можливість використання функції BLUETOOTH пристрій BLUETOOTH, який під'єднується, повинен мати такий же профіль, що й динамік. Також майте на увазі, що навіть за наявності однакового профілю функції пристроїв можуть відрізнятися в залежності від їхніх технічних характеристик.
- Через особливості бездротової технології BLUETOOTH під час розмови по телефону або прослуховування музики звук, який відтворюється на динаміку, трохи відстає від звуку, який відтворюється на пристрої BLUETOOTH.
- Динамік підтримує можливість захисту, сумісний зі стандартом BLUETOOTH, для забезпечення безпечного з'єднання під час використання бездротової технології BLUETOOTH, однак в залежності від налаштування безпека може бути недостатньою. Будьте обережні під час обміну даними при використанні бездротової технології BLUETOOTH.
- Ми не несемо будь-якої відповідальності за витік інформації під час з'єднання BLUETOOTH.
- Пристрій, оснащений функцією BLUETOOTH, повинен відповідати стандарту BLUETOOTH, встановленому Bluetooth SIG, Inc., і бути сертифікованим. Навіть якщо підключений пристрій відповідає вищевказаному стандарту BLUETOOTH, деякі пристрої не можуть бути підключені або не працюють правильно в залежності від особливостей або технічних характеристик пристрою.
- В залежності від пристрою BLUETOOTH, підключеного до динаміка, середовища зв'язку або умов експлуатації може з'являтися шум або переривання звуку.

- Пристрій з вбудованим радіоприймачем або тюнером не може бути підключено до динаміка за допомогою BLUETOOTH, оскільки може виникнути шум у трансляції.
- Розташуйте динамік подалі від телевізора, радіоприймача, тюнера тощо, оскільки може виникнути шум у трансляції.

4-742-785-41(1) Copyright 2018 Sony Corporation



Бездротовий динамік  
SRS-XB01

## Товарні знаки

---

- Слово-знак і логотип BLUETOOTH® — це зареєстровані торговельні марки, які належать Bluetooth SIG, Inc. Sony Corporation використовує їх відповідно до ліцензії.
- iPhone і iPod touch є товарними знаками компанії Apple Inc., зареєстрованими у США та інших країнах.
- Mac і macOS є товарними знаками компанії Apple Inc., зареєстрованими у США та інших країнах.
- Microsoft і Windows є зареєстрованими товарними знаками або товарними знаками Microsoft Corporation у США та/або інших країнах.
- Інші товарні знаки та товарні назви належать відповідним власникам.
- Знаки ™ і ® не використовуються в документах.

Бездротовий динамік  
SRS-XB01

## Примітки щодо програмного забезпечення

---

### Примітки щодо ліцензії

Цей динамік містить програмне забезпечення, яке корпорація Sony використовує за ліцензійною угодою з власником авторських прав. Ми зобов'язані оголосити вміст угоди для клієнтів за вимогою власника авторських прав на програмне забезпечення.

Ознайомтеся зі змістом ліцензії, викладеної за наведеною нижче URL-адресою.

<http://rd1.sony.net/help/speaker/sl/18e/>

Бездротовий динамік  
SRS-XB01

## Що можна зробити для усунення проблеми?

Якщо динамік не функціонує належним чином, спробуйте виконати наступні дії для вирішення проблеми.

- Знайдіть ознаки проблеми в даному Довідка і спробуйте виконати перелічені дії з її усунення.
- Зарядіть динамік.  
Деякі проблеми можуть бути вирішені шляхом зарядки вбудованого акумулятора.
- Натисніть кнопку RESET динаміка.  
Див. [Використання кнопки RESET](#) для отримання додаткової інформації.
- Ініціалізуйте динамік.  
Ця операція відновлює налаштування, такі як гучність тощо, до заводських установок за умовчанням, і видаляє всю інформацію про сполучення.  
Див. [Ініціалізація динаміка](#) для отримання додаткової інформації.
- Знайдіть інформацію з цієї проблеми на веб-сайті підтримки користувачів.
- Перейдіть до наступних сторінок підтримки для отримання довідкової інформації про ваш динамік:
  - Для користувачів у США:  
<http://esupport.sony.com/US>
  - Для користувачів у Канаді:  
<http://esupport.sony.com/CA/>
  - Для користувачів у країнах Європи:  
<http://www.sony.eu/support>
  - Для користувачів у Латинській Америці:  
<http://www.sony-latin.com/>
  - Для користувачів у інших країнах/регіонах:  
<http://www.sony-asia.com/section/support>

Якщо наведені вище операції не діють, зверніться за консультацією до найближчого дилера Sony.

### Пов'язані розділи

- [Використання кнопки RESET](#)
- [Ініціалізація динаміка](#)

Бездротовий динамік  
SRS-XB01

## Не вдається виконати зарядку динаміка

---

- Під час використання адаптера змінного струму USB (наявний у продажу) переконайтесь, що кабель micro-USB надійно підключено до динаміка та адаптера змінного струму USB. Крім того, переконайтесь, що адаптер змінного струму USB надійно підключений до розетки змінного струму.
  - Динамік підтримує адаптери змінного струму USB (наявні у продажу) з вихідним струмом 500 мА або більше. Однак рекомендується використовувати кабель micro-USB, що додається, або кабель micro-USB, який відповідає стандарту USB. Зарядка від іншого пристрою не гарантується.
  - Ви також можете зарядити вбудований акумулятор, підключивши його до комп'ютера, що працює, за допомогою кабелю micro-USB. Однак робота з усіма комп'ютерами не гарантується. Також на роботу з комп'ютером домашньої збірки не розповсюджується гарантія.
- 

### Пов'язані розділи

- [Виконання зарядки динаміка](#)
- [Про індикатори](#)

## Короткий час роботи від вбудованого акумулятора

---

- Через характеристики вбудованого акумулятора його багаторазова зарядка може скоротити час роботи від акумулятора. Якщо ви помітили, що час роботи від акумулятора після його повної зарядки став дуже коротким, спробуйте виконати наступну процедуру.

Щоб повністю розрядити вбудований акумулятор, продовжуйте використання динаміка доти, доки він автоматично не вимкнеться, навіть якщо при цьому буде мигати індикатор зарядки. Після повної розрядки вбудованого акумулятора негайно зарядіть його до максимальної ємності (відновлення вбудованого акумулятора). Вбудований акумулятор буде відновлено і час роботи від акумулятора може збільшитися. Якщо час роботи від акумулятора все ж не збільшився, це може означати, що термін служби вбудованого акумулятора вичерпано. Зверніться за консультацією до найближчого дилера Sony.

Бездротовий динамік  
SRS-XB01

## Не вдається увімкнути динамік або динамік раптово вимикається

---

- Можливо, вбудований акумулятор розряджений або має низький заряд. Виконайте зарядку динаміка, підключивши динамік до розетки змінного струму через адаптер змінного струму USB (доступний у продажу) або підключивши його до комп'ютера, що працює.
  - Можливо, активовано функцію автоматичного вимкнення живлення. У певних ситуаціях, наприклад у випадку низької гучності вхідного аудіосигналу, живлення автоматично вимикається приблизно через 15 хвилин. Збільшіть гучність підключеного пристрою для подальшого використання.
- 

### Пов'язані розділи

- [Виконання зарядки динаміка](#)
- [Функція автоматичного вимкнення живлення](#)

## Відсутній звук/спотворений звук/гул або шум на виході динаміка/відсутній голос абонентів, які викликають

- Переконайтесь, що динамік і підключений пристрій увімкнені.
- Посильте гучність динаміка і підключеного пристрою.
- Перевірте, що виконується відтворення на підключеному пристрої.
- Переконайтесь, що аудіокабель від'єднано від гнізда AUDIO IN під час відтворення в режимі BLUETOOTH.
- Переконайтесь, що аудіокабель надійно під'єднано до гнізда AUDIO IN під час відтворення в режимі AUDIO IN.
- Якщо ви підключаєте комп'ютер до динаміка, переконайтесь, що аудіовихід комп'ютера встановлено для пристрою BLUETOOTH.
- Перевірте, що динаміком встановлено з'єднання BLUETOOTH з пристроєм BLUETOOTH.
- Знову виконайте сполучення динаміка та пристрою BLUETOOTH.
- Якщо підключений пристрій має функцію еквайзера, встановіть її у вимкнене положення.
- Не наближайте динамік до мікрохвильової печі, Wi-Fi тощо.
- Наблизьте динамік і пристрій BLUETOOTH один до одного. Усуньте будь-які перешкоди між динаміком та пристроєм BLUETOOTH.
- Якщо динамік підключено до пристрою за допомогою вбудованого радіоприймача або тюнера через з'єднання BLUETOOTH, може виникнути шум у трансляції.
- Розташуйте динамік подалі від телевізора, радіоприймача, тюнера тощо, оскільки може виникнути шум у трансляції.
- Під час прослуховування музики виберіть з'єднання A2DP BLUETOOTH шляхом керування пристроєм BLUETOOTH.
- Під час виконання телефонного виклику виберіть з'єднання HFP або HSP BLUETOOTH шляхом керування пристроєм BLUETOOTH.
- Під час прийняття/здійснення телефонного виклику перевірте, що вихід пристрою BLUETOOTH встановлено для динаміка.

### Пов'язані розділи

- [Сполучення та з'єднання з пристроями BLUETOOTH®](#)
- [Прослуховування музики з пристрою за допомогою з'єднання BLUETOOTH](#)
- [Про індикатори](#)
- [Прийняття виклику](#)
- [Здійснення виклику](#)

Бездротовий динамік  
SRS-XB01

## Знижується гучність під час використання

---



- Гучність звуку може знижуватися у наступних випадках. Це не є несправністю.
  - Якщо заряд вбудованого акумулятора знизився і індикатор зарядки повільно мигає у той час, як живлення динаміка подається тільки від вбудованого акумулятора.
  - Якщо заряд вбудованого акумулятора знизився в результаті використання динаміка з високою гучністю протягом тривалого часу, навіть якщо динамік підключено до розетки змінного струму через адаптер змінного струму USB (доступний у продажу) або підключено до комп'ютера, що працює.
- Якщо гучність звуку знижується під час використання, виконайте наведену нижче процедуру.
  1. Вимкніть динамік.
  2. У достатній мірі зарядіть вбудований акумулятор.



Бездротовий динамік  
SRS-XB01

## Не вдається виконати сполучення динаміка з пристроєм BLUETOOTH

---

- Розмістіть динамік та пристрій BLUETOOTH у межах 1 м один від одного.
  - Якщо індикатор живлення/BLUETOOTH не мигає швидко синім кольором, натисніть та утримуйте кнопку  (живлення)/  PAIRING доти, поки не почуєте звукові сигнали, а індикатор живлення/BLUETOOTH не почне швидко мигати синім кольором.
  - Після ініціалізації динамік iPhone/iPod touch може не встановити з'єднання з динаміком. У такому випадку вилучіть інформацію про сполучення на iPhone/iPod touch, а потім знову виконайте їхнє сполучення.
  - Перевірте, що пристрій BLUETOOTH увімкнено і функцію BLUETOOTH активовано на пристрої.
  - Якщо динамік не відображається на пристрої BLUETOOTH, вимкніть пристрій, а потім знову увімкніть пристрій. Це може допомогти вирішити проблему.
- 

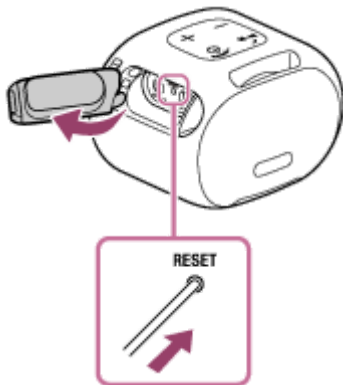
### Пов'язані розділи

- [Сполучення та з'єднання з пристроями BLUETOOTH®](#)
- [Про індикатори](#)

Бездротовий динамік  
SRS-XB01

## Використання кнопки RESET

Якщо динамік не вмикається або ним неможливо керувати, незважаючи на те, що його увімкнено, відкрийте кришку з правого боку і натисніть кнопку RESET за допомогою булавки або іншого загостреного предмета. Динамік виконає перевстановлення і вимкнеться.



Після натискання кнопки RESET увімкніть динамік. Якщо він не вмикається, зверніться за консультацією до найближчого дилера Sony.

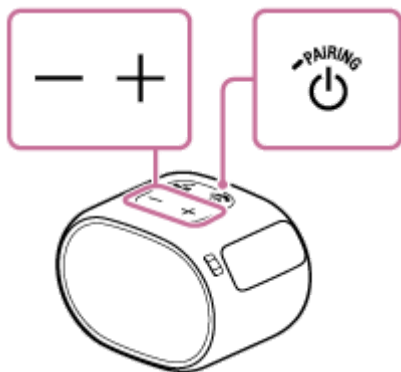
### Примітка

- Динамік неможливо перевстановити, поки живлення вимкнено.
- Інформація про сполучення не вилучається під час натискання кнопки RESET. Ця операція відрізняється від ініціалізації динаміка.
- Після перевстановлення динаміка гучність і налаштування функцій можуть відрізнятись.

Бездротовий динамік  
SRS-XB01

## Ініціалізація динаміка

Коли динамік увімкнено, натисніть і утримуйте кнопки **-/+** (гучність) та кнопку **⏻** (живлення) **■ PAIRING** одночасно протягом більше 5 секунд, поки динамік не вимкнеться.



Виконано ініціалізацію динаміка. Для таких налаштувань, як гучність тощо, будуть відновлені заводські установки за умовчанням, а всю інформацію про сполучення буде вилучено.