

無線喇叭  
SRS-XB21



以下說明如何使用本揚聲器。從導覽窗格選擇主題。

## 準備工作

### [各部件和控制器](#)

#### 電源/充電

- [對揚聲器充電](#)

- [開啟電源](#)

- [關閉電源](#)

- [使用BLUETOOTH待機功能](#)

- [自動關機 \( Auto Standby \) 功能](#)

#### 照明功能

- [開啟/關閉揚聲器的照明 \( 照明功能 \)](#)

## 進行連接

### BLUETOOTH

- [與BLUETOOTH裝置配對和連接](#)

[以觸控（NFC）連接NFC相容裝置](#)

[透過BLUETOOTH連接與電腦連接（Windows）](#)

[透過BLUETOOTH連接與電腦連接（Mac）](#)

## 聆聽音樂

### BLUETOOTH裝置

[透過BLUETOOTH連接聆聽裝置的音樂](#)

[選擇BLUETOOTH音訊串流播放品質（編解碼器）](#)

[終止BLUETOOTH連接（使用後）](#)

[切換同時連接的BLUETOOTH裝置（多裝置連接）](#)

### 揚聲器新增功能

[使用兩個揚聲器以無線方式聆聽音樂（揚聲器新增功能）](#)

[在雙重模式和立體聲模式之間切換（揚聲器新增功能）](#)

[終止揚聲器新增功能](#)

### 無線派對鍵功能

[使用多個揚聲器欣賞無線播放（無線派對鍵功能）](#)

[終止無線派對鍵功能](#)

### [聆聽可攜式音訊裝置等的音樂](#)

### [切換音效](#)

### [使用派對輔助放大器功能（Party Booster function）](#)

## 通話

### [接聽電話](#)

### [撥打電話](#)

## 使用“Sony | Music Center”

### [“Sony | Music Center”的用途](#)

### [安裝“Sony | Music Center”](#)

## 使用語音輔助功能

### [使用語音輔助功能（Google應用程式）](#)

### [使用語音輔助功能（Siri）](#)

## 資訊

[關於指示燈](#)

[更新預裝軟體](#)

## 關於使用的注意事項

[注意事項](#)

[關於充電的注意事項](#)

[防水和防塵功能的注意事項](#)

[揚聲器的保養方式](#)

[關於BLUETOOTH無線技術](#)

[商標](#)

## 疑難排解

[如何解決問題？](#)

### 電源供應

[無法對揚聲器充電](#)

[無法開啟揚聲器或揚聲器突然關閉](#)

### 聲音

[沒有聲音/聲音只從一個揚聲器輸出/低音量/聲音失真/揚聲器輸出中出現嗡嗡聲或噪音/無聲音或對方音量低](#)

[使用時音量變低](#)

### BLUETOOTH

[無法將揚聲器與BLUETOOTH裝置配對](#)

[無法透過觸控連接（NFC）將揚聲器連接到BLUETOOTH裝置](#)

[無法將BLUETOOTH裝置連接使用揚聲器新增功能的揚聲器](#)

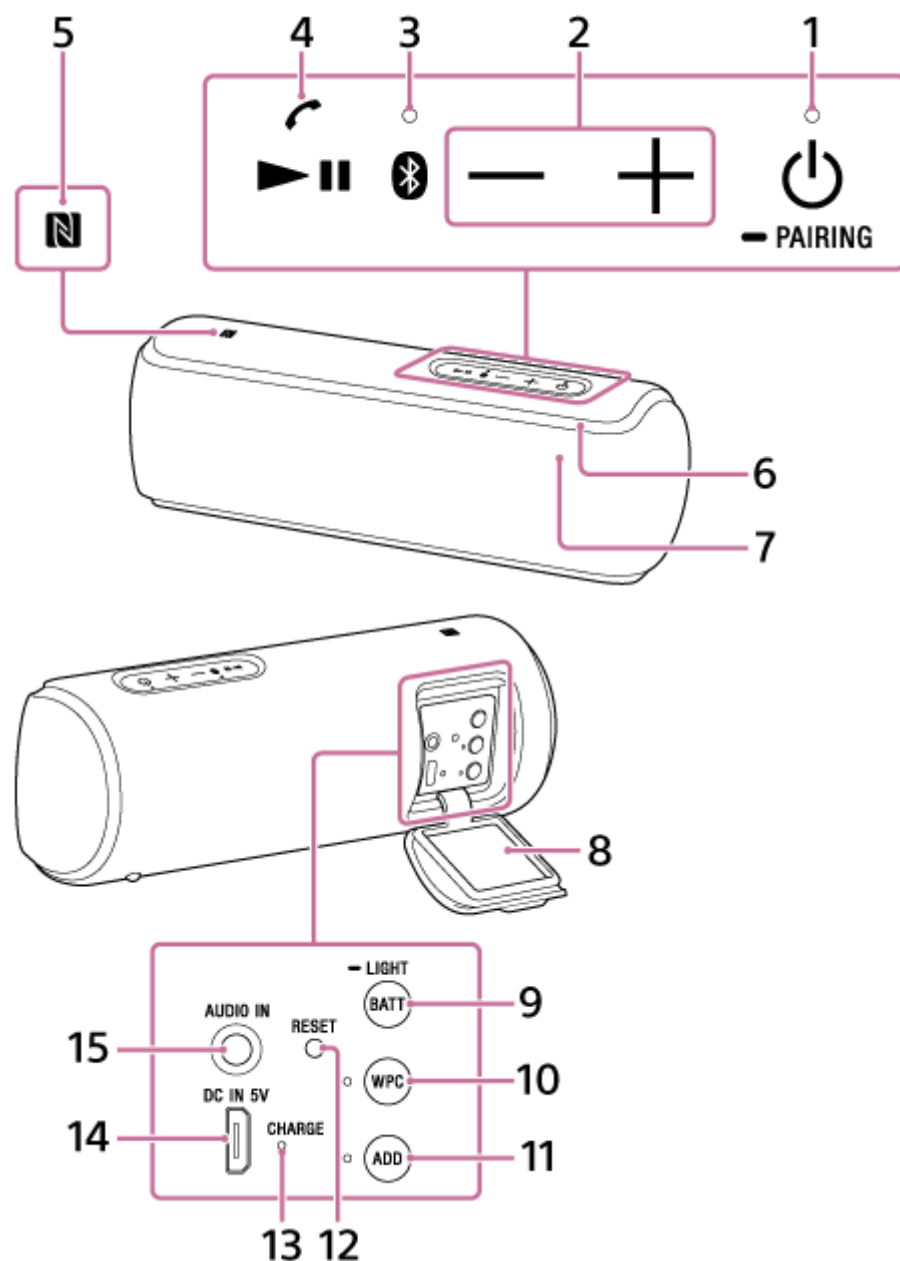
[無法在無線派對鍵功能中連接揚聲器](#)

### 重設

[使用RESET按鈕](#)

[初始化揚聲器](#)

## 各部件和控制器



1. 具有指示燈的 (電源) 按鈕/ PAIRING 按鈕
2. (音量) 按鈕
3. (BLUETOOTH) 指示燈
4. (播放) 按鈕/ (通話) 按鈕
5. N標記
6. 照明
7. 麥克風
8. 保護蓋
9. BATT (電池) 按鈕/ LIGHT 按鈕  
按住此按鈕約3秒時，揚聲器內建照明會開啟/關閉。
10. 具有指示燈的WPC (無線派對鏈) 按鈕
11. 具有指示燈的ADD (揚聲器新增) 按鈕
12. RESET 按鈕
13. CHARGE 指示燈

#### 14. DC IN 5V插孔\*

#### 15. AUDIO IN插孔

\* 若要對揚聲器充電，請將USB交流電源供應器連接到此插孔。

---

#### 相關主題

- [關於指示燈](#)

4-735-514-61(2) Copyright 2018 Sony Corporation

## 對揚聲器充電

揚聲器可透過USB交流電源供應器（市售）連接交流電源插座，或透過內建電池以便運作。

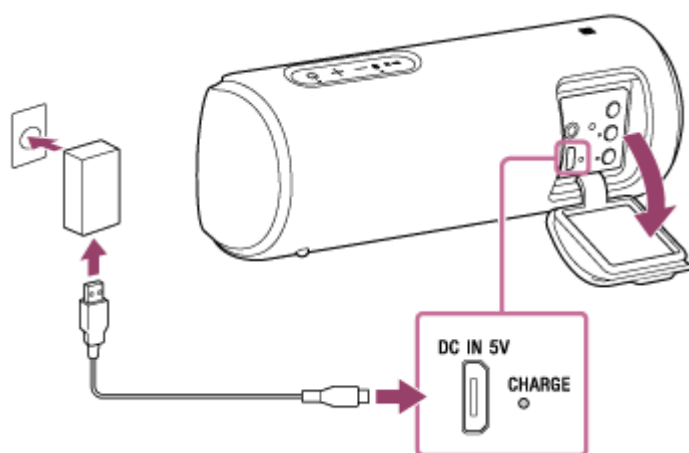
第一次使用揚聲器時，務必在開啟電源前對內建電池充電超過1小時。

若您在使用揚聲器前先充電，可用內建電池來使揚聲器運作。

### 1 將揚聲器連接到交流電源插座以充電。

將微型USB纜線（附件）連接到揚聲器上的DC IN 5V插孔，然後將另一端連接到USB交流電源供應器（市售）。之後，將USB交流電源供應器插入交流電源插座。

揚聲器支援輸出電流500 mA或以上的USB交流電源供應器（市售）。但是，建議使用輸出電流1.5 A或以上的USB交流電源供應器和附件微型USB纜線或符合USB標準的微型USB纜線。無法保證能從其他裝置充電。



充電時CHARGE指示燈亮起橘色。

估計的充電時間因所連接USB交流電源供應器（市售）的功率輸出量而異。視USB交流電源供應器和微型USB纜線的類型和規格而定，充電時間可能比下述時間長。下述時間可能依環境溫度或使用狀態而有所不同。

以下時間為參考時間。

- 連接到能輸出1.5 A的USB交流電源供應器（市售）時：  
充電完成約需4小時\*，且CHARGE指示燈會熄滅。
- 連接到能輸出500 mA的USB交流電源供應器（市售，如iPhone配件）時，不在保證範圍內，因此需要花費超過10小時\*，而且充電時間可能很長。

\* 揚聲器關閉時對耗盡電力的內建電池完全充電所需的時間。

## 檢查充電完成

將揚聲器連接到交流電源插座時，如果內建電池已完全充滿電，CHARGE指示燈會亮起橘色，然後在大約1分鐘後熄滅。

## 檢查可充式內建電池的內建電池電量

按下揚聲器後方保護蓋內的BATT（電池）按鈕/  LIGHT按鈕後，開啟揚聲器時，視內建電池剩餘電量而定，以下語音導引會從揚聲器輸出。

70%或以上：“Battery fully charged”（電池已充滿）

50%或以上：“Battery about 70%”（電池約70%）

20%或以上：“Battery about 50%”（電池約50%）

10%或以上：“Battery about 20%”（電池約20%）

低於10%：“Please charge”（請充電）


## 內建電池持續使用時間（使用BLUETOOTH連接）

- 約12小時  
揚聲器的音量等級設定為25。  
照明功能設定為關閉。  
聲音模式設定為STANDARD。
- 約3小時  
揚聲器的音量等級設定為最大（50）。  
照明功能設定為開啟。  
聲音模式設定為EXTRA BASS。

上述的內建電池持續使用時間是使用指定音樂來源所測得的結果。

內建電池持續使用時間因播放內容、環境溫度或使用情況而異。

## 內建電池電量低時

語音導引說出“Please charge”（請充電）且CHARGE指示燈和 （電源）指示燈緩慢閃爍時，表示內建電池電量低，需要充電。

### 提示

- 您也可以將揚聲器透過微型USB纜線連接到已開機的電腦來充電。但是，不保證所有電腦都能正常運作。自行組裝電腦的操作也不在保固範圍內。
- 如果揚聲器透過USB交流電源供應器（市售）連接到交流電源插座，或是連接到已開機的電腦，則在使用中可進行充電。在此情況下，視使用狀況而定，為內建電池充電的時間可能比揚聲器電源關閉時來得長。因此，建議在充電時關閉揚聲器的電源。

### 注意

- 以大音量使用揚聲器時，即使揚聲器已連接交流電源插座，內建電池電量仍可能會降低。如果您想要在充電期間使用揚聲器，請降低揚聲器的音量。否則，請關閉揚聲器，並將內建電池充滿電。
- 以大音量長時間使用揚聲器時，即使揚聲器已連接交流電源插座，內建電池電量仍可能會降低。因此音量會降低。這並非故障。關閉揚聲器，並將內建電池充滿電。
- 內建電池電量降低時，最大功率輸出會降低。
- 在非常寒冷或炎熱的環境中，為了安全起見，將停止充電。如果充電花費時間長，也會使揚聲器的充電停止。若要解決這些問題，請中斷微型USB纜線的連接，然後在5 °C到35 °C之間的操作溫度下再次連接。
- 請勿在揚聲器可能遭受水潑濺的地方充電。
- 如果您打算長時間不使用揚聲器，請每6個月充滿電一次，以保持內建電池效能。



---


## 相關主題

- [開啟電源](#)
- [關於充電的注意事項](#)

## 開啟電源

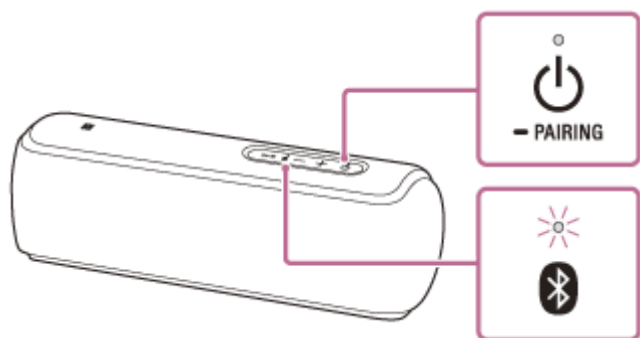
### 1 按 (電源) 按鈕/ PAIRING按鈕。

 (電源) 指示燈亮起白色\*且  (BLUETOOTH) 指示燈緩慢閃爍藍色。

您在購買後初次開啟揚聲器電源時，或揚聲器中沒有儲存配對資訊時， (BLUETOOTH) 指示燈會開始快速閃爍藍色。

\*  (電源) 指示燈的顏色因聲音模式而異。詳細資訊請參閱以下主題。



[關於指示燈](#)



### 提示

- 購買後第一次開啟揚聲器時，照明功能會開啟。揚聲器的前方部份會亮起。

### 注意

- 當您開啟揚聲器時，如果CHARGE指示燈和  (電源) 指示燈閃爍3次，然後熄滅，表示內建電池電量已耗盡。在此狀態下，揚聲器電源自動關閉。對內建電池充電。
- CHARGE指示燈和  (電源) 指示燈緩慢閃爍時，表示內建電池電量低，需要充電。



### 相關主題

- [關閉電源](#)
- [對揚聲器充電](#)
- [開啟/關閉揚聲器的照明 \(照明功能\)](#)

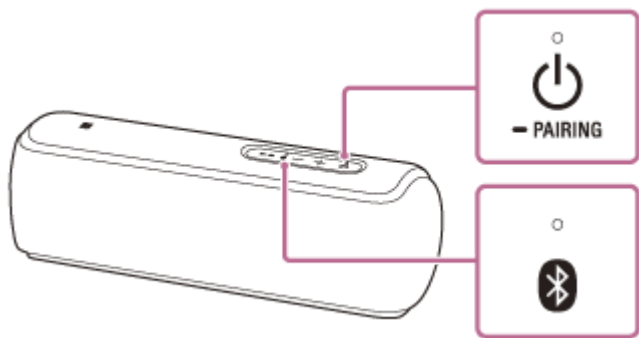


無線喇叭  
SRS-XB21

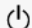
## 關閉電源

- 1 按  (電源) 按鈕/  PAIRING 按鈕。

 (電源) 指示燈和  (BLUETOOTH) 指示燈熄滅。



### 提示

- BLUETOOTH待機功能開啟時，若您在揚聲器透過USB交流電源供應器（市售）連接到交流電源插座，或是連接到已開機的電腦時關閉揚聲器， (電源) 指示燈會亮起橘色，而且揚聲器會進入BLUETOOTH待機模式。

### 相關主題

- [自動關機 \(Auto Standby\) 功能](#)
- [使用BLUETOOTH待機功能](#)

## 使用BLUETOOTH待機功能

BLUETOOTH待機功能開啟時，操作BLUETOOTH裝置可自動開啟揚聲器，並且開始BLUETOOTH連接。  
操作揚聲器前，請注意以下事項：

- 只有在揚聲器透過USB交流電源供應器（市售）連接到交流電源插座，或是連接到已開機的電腦時，才能使用BLUETOOTH待機功能。如果揚聲器只由內建電池供電，則BLUETOOTH待機功能無法使用。
- 事先將揚聲器與BLUETOOTH裝置配對。如果配對資訊沒有儲存在揚聲器中，例如購買揚聲器之後初次使用時，揚聲器不會進入BLUETOOTH待機模式。

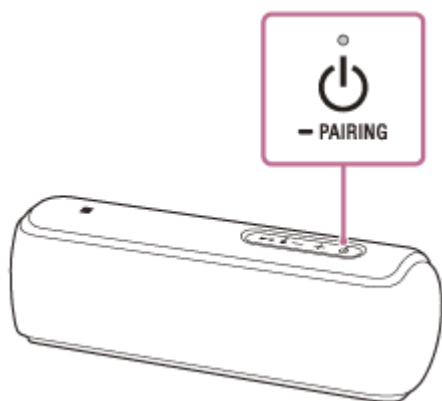
1 將揚聲器透過USB交流電源供應器（市售）連接到交流電源插座，或是將其連接到已開機的電腦。

2 開啟揚聲器。

⏻（電源）指示燈亮起白色\*。

\* ⏻（電源）指示燈的顏色因聲音模式而異。詳細資訊請參閱以下主題。

[關於指示燈](#)



3 輕點智慧型手機、iPhone等上的[Music Center]啟動應用程式。



Music Center

4 輕點[SRS-XB21]。



5 輕點[Settings]。



6 輕點[Power Option]。


7 輕點[Bluetooth Standby]。

8 輕點[ON]將BLUETOOTH待機模式設定為開啟。

### 若要關閉BLUETOOTH待機功能

再次執行步驟 3 至 7 以關閉BLUETOOTH待機功能。

#### 提示

- 當BLUETOOTH待機功能啟動時，（電源）指示燈在揚聲器電源關閉的狀態下亮起橘色。

#### 相關主題

- [對揚聲器充電](#)
- [開啟電源](#)
- [關於指示燈](#)

## 自動關機 ( Auto Standby ) 功能

如果揚聲器滿足下列條件約15分鐘，將自動關閉。  
購買時，自動關機 ( Auto Standby ) 功能設定為開啟。

### 揚聲器處於BLUETOOTH模式時

- 沒有操作揚聲器。
- 沒有透過HFP/HSP在揚聲器和手機 ( 智慧型手機/iPhone ) 之間建立BLUETOOTH連接。  
HFP和HSP為BLUETOOTH設定檔的類型。  
HSP ( 耳機設定檔 )：可以進行通話/手機操作。  
HFP ( 免持聽筒設定檔 )：可以進行免持聽筒通話/手機操作。
- 連接到揚聲器的BLUETOOTH裝置沒有播放音樂 ( 聲音 )。

### 揚聲器處於AUDIO IN模式時

- 沒有操作揚聲器。
- 連接AUDIO IN插孔的音訊裝置沒有播放音樂 ( 聲音 )，或連接AUDIO IN插孔的音訊裝置的音樂 ( 聲音 ) 音量太小。
- 沒有BLUETOOTH裝置透過HFP/HSP連接揚聲器。

#### 提示

- 您可以使用“Sony | Music Center”開啟或關閉自動關機 ( Auto Standby ) 功能。

### 相關主題

- [“Sony | Music Center”的用途](#)

## 開啟/關閉揚聲器的照明（照明功能）

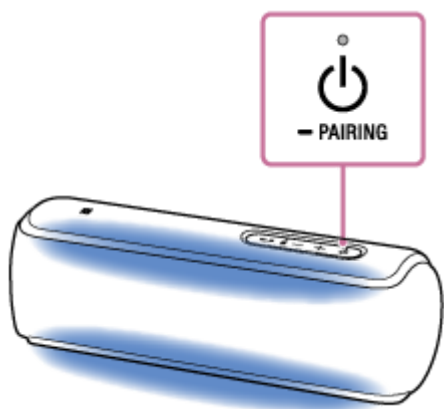
揚聲器依據音樂而發光，讓氣氛生動活潑。購買揚聲器時，照明功能設定為開啟。

### 1 開啟揚聲器。


⏻（電源）指示燈亮起白色\*。  
揚聲器的前方部份會亮起。

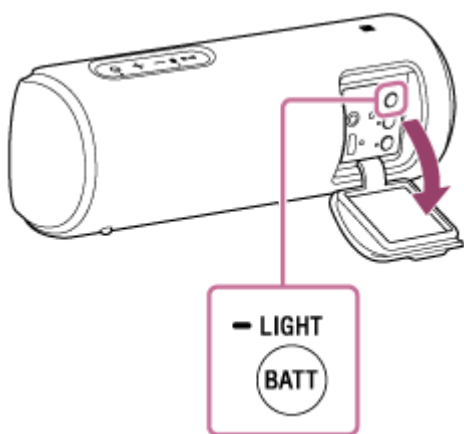
\* ⏻（電源）指示燈的顏色因聲音模式而異。詳細資訊請參閱以下主題。

[關於指示燈](#)



### 關閉（照明關閉）/開啟（照明開啟）照明功能

按住揚聲器的後方保護蓋內的BATT（電池）按鈕/  LIGHT按鈕約3秒，直到照明功能關閉/開啟。



再次按住按鈕約3秒鐘，照明功能會再次開啟/關閉。

#### 提示

- 使用“Sony | Music Center”的“照明”功能，可以開啟/關閉照明功能或選擇多種照明模式。
  - RAVE：用於大量使用閃爍燈光的舞曲  
購買揚聲器時，設定為RAVE。
  - CHILL：用於輕鬆音樂
  - STROBE：使用閃爍燈光

等

## 注意

- 光線強烈時，照亮房間或關閉照明。

---

## 相關主題

- [“Sony | Music Center”的用途](#)

4-735-514-61(2) Copyright 2018 Sony Corporation

## 與BLUETOOTH裝置配對和連接

與兩個以上的BLUETOOTH®裝置配對時，請為各個裝置執行以下配對程序。

操作揚聲器前，務必執行以下操作：

- 將BLUETOOTH裝置放置在距離揚聲器1 m內的地方。
- 將揚聲器透過USB交流電源供應器（市售）連接到交流電源插座，或是將其連接到已開機的電腦。或是對內建電池充滿電。
- 在BLUETOOTH裝置上停止播放。
- 調低BLUETOOTH裝置和揚聲器的音量，以免揚聲器突然輸出大音量。視BLUETOOTH裝置而定，裝置的音量可能與揚聲器同步。
- 準備BLUETOOTH裝置隨附的使用說明書以便參考。

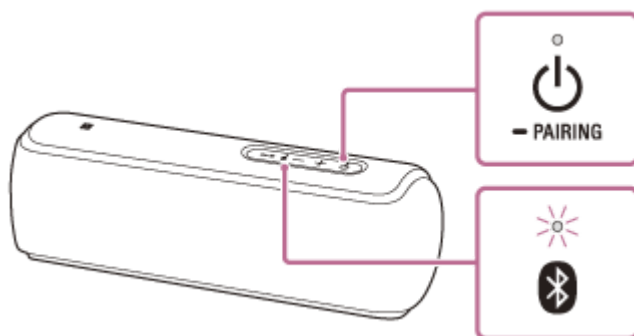
### 1 開啟揚聲器。

⏻（電源）指示燈亮起白色\*1。

📶（BLUETOOTH）指示燈開始閃爍藍色。

\*1 ⏻（電源）指示燈的顏色因聲音模式而異。詳細資訊請參閱以下主題。

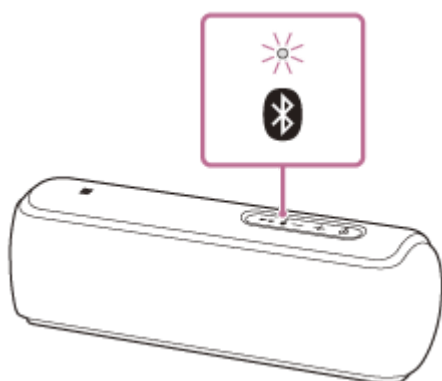
[關於指示燈](#)



- 您在購買後初次開啟揚聲器電源時，📶（BLUETOOTH）指示燈會開始快速閃爍，而且只要按下⏻（電源）按鈕/🔌 PAIRING按鈕，揚聲器就會自動進入配對模式。請繼續進行步驟 3。
- 開啟揚聲器時，揚聲器嘗試與上次連接的BLUETOOTH裝置建立BLUETOOTH連接。如果裝置在附近，且其BLUETOOTH功能開啟，將自動建立BLUETOOTH連接，而且📶（BLUETOOTH）指示燈會持續亮起。在此情況下，請關閉BLUETOOTH功能或關閉目前連接的BLUETOOTH裝置的電源。

### 2 按住⏻（電源）按鈕/🔌 PAIRING按鈕，直到您聽到語音導引且📶（BLUETOOTH）指示燈開始快速閃爍。

揚聲器進入配對模式。



### 3 在BLUETOOTH裝置上執行配對程序，以便偵測揚聲器。

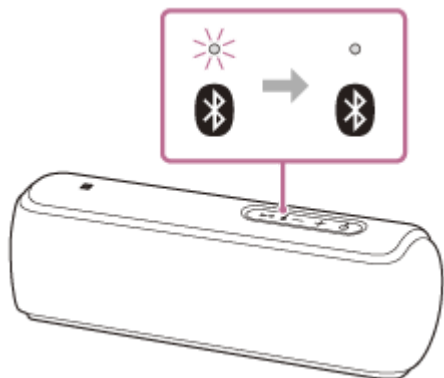
偵測到的裝置清單出現在BLUETOOTH裝置的螢幕上時，選擇“SRS-XB21”。

若BLUETOOTH裝置螢幕上出現需要輸入密碼\*2，請輸入“0000”。

\*2 密碼也可能稱為“密碼金鑰”、“PIN碼”、“PIN號”或“密鑰”。

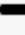
### 4 從BLUETOOTH裝置建立BLUETOOTH連接。

BLUETOOTH連接建立後， (BLUETOOTH) 指示燈會從閃爍切換成恆亮。



若未建立BLUETOOTH連接，請重複從步驟 2 開始的步驟。

#### 提示

- 一旦在曾經透過BLUETOOTH連接與揚聲器連接的BLUETOOTH裝置上啟動BLUETOOTH功能，只要按下  (電源) 按鈕/  PAIRING按鈕，BLUETOOTH裝置就會再次與揚聲器連接。
- 關於操作BLUETOOTH裝置的詳細資訊，請參閱BLUETOOTH裝置隨附的使用說明書。

#### 注意

- 在大約5分鐘後，揚聲器的配對模式會取消，而且  (BLUETOOTH) 指示燈會緩慢閃爍。但是，若配對資訊沒有儲存在揚聲器中，例如原廠設定，則配對模式不會取消。如果在完成程序前取消配對模式，請重複從步驟 2 開始的步驟。
- 此揚聲器的密碼為“0000”。如果BLUETOOTH裝置上設定的密碼不是“0000”，則無法與揚聲器配對。
- 一旦配對BLUETOOTH裝置後，則不需再次配對，但以下情況除外：
  - 修復等情況後，配對資訊被刪除。
  - 在揚聲器已經配對8個裝置後再配對其他裝置。  
揚聲器最多可以與8個裝置配對。若要在已經配對8個裝置後再配對一個新的裝置，則最早連接的一個裝置會被最新的裝置所取代。
  - 已從BLUETOOTH裝置刪除揚聲器的配對資訊。
  - 揚聲器已初始化。  
所有配對資訊將被刪除。如果您初始化揚聲器，揚聲器可能無法連接iPhone/iPod touch或電腦。在此情況下，請在您的iPhone/iPod touch或電腦上清除揚聲器的配對資訊，然後重新執行配對程序。
- 揚聲器可與多個裝置配對，但一次只能從一個已配對的裝置播放音樂。
- 在揚聲器和BLUETOOTH裝置已透過BLUETOOTH連線而連接時，如果有音訊電纜連接到揚聲器的AUDIO IN插孔，則來自於BLUETOOTH相連裝置的聲音不會從揚聲器輸出（免持功能可以使用）。若要聆聽BLUETOOTH裝置的音樂，請中斷音訊電纜與揚聲器AUDIO IN插孔的連接。

#### 相關主題

- [透過BLUETOOTH連接聆聽裝置的音樂](#)
- [終止BLUETOOTH連接（使用後）](#)





## 以觸控（NFC）連接NFC相容裝置

將NFC相容裝置（例如智慧型手機）觸碰揚聲器，揚聲器會自動開啟，然後進行配對與BLUETOOTH連接。

### 相容的智慧型手機

已安裝Android™ 4.1或更新版本的NFC相容智慧型手機

### 相容的WALKMAN®機型

NFC相容的WALKMAN®機型\*

\* 即使您的WALKMAN®相容於NFC功能，也可能無法透過觸控與揚聲器建立BLUETOOTH連接。關於相容機型的詳細資訊，請參閱WALKMAN®隨附的使用說明書。

### NFC

NFC（近距離無線通訊）是一種可以在智慧型手機和IC標籤等多種裝置之間進行短距離無線通訊的技術。

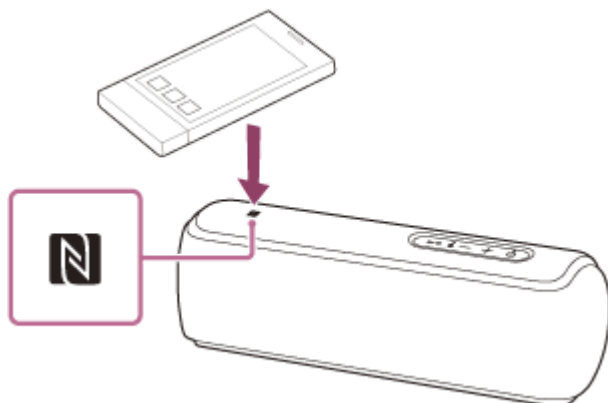
因為具有NFC功能，只要將NFC相容裝置互相觸碰（也就是觸碰各裝置上的N標記符號或指定位置），就能輕鬆進行資料通訊，例如BLUETOOTH配對。

開始之前，請進行以下操作。

- 在裝置上停止播放。
- 調低裝置和揚聲器的音量，以免揚聲器突然輸出大音量。視裝置而定，裝置的音量將與揚聲器同步。
- 取消裝置的螢幕鎖定。

1 將裝置的NFC功能設定為開啟。

2 將裝置的N標記部分保持觸碰揚聲器的N標記部分，直到裝置振動。（可能需要幾秒鐘的時間。）



3 按照畫面上的說明建立BLUETOOTH連接。

BLUETOOTH連接建立後，（BLUETOOTH）指示燈會從閃爍切換成恆亮。

### 提示

- 若要中斷BLUETOOTH連接，再次將裝置的N標記部分觸碰揚聲器的N標記部分。
- 如果無法與揚聲器連接，請嘗試以下操作。
  - 在揚聲器的N標記部份上緩慢移動裝置。
  - 如果裝置已裝上保護套，請取下保護套。
- 如果您將裝置觸碰揚聲器，裝置會終止與目前裝置（NFC相容耳機等）的BLUETOOTH連接，然後連接揚聲器。

### 注意

- 在揚聲器和BLUETOOTH裝置已透過BLUETOOTH連線而連接時，如果有音訊電纜連接到揚聲器的AUDIO IN插孔，則來自於BLUETOOTH相連裝置的聲音不會從揚聲器輸出（免持功能可以使用）。若要聆聽BLUETOOTH裝置的音樂，請中斷音訊電纜與揚聲器AUDIO IN插孔的連接。
- 如果您的裝置受到磁力影響時會進入待機模式，可能無法透過NFC連接。
- 使用揚聲器新增功能或無線派對鍵功能時，請觸碰 （BLUETOOTH）指示燈閃爍的揚聲器。裝置無法和 （BLUETOOTH）指示燈熄滅的揚聲器建立BLUETOOTH連接。

### 相關主題

- [透過BLUETOOTH連接聆聽裝置的音樂](#)

無線喇叭  
SRS-XB21

## 透過BLUETOOTH連接與電腦連接 ( Windows )

配對是在要無線連接的BLUETOOTH裝置上共同註冊資訊所需的過程。

第一次建立BLUETOOTH連接時，必須將裝置與揚聲器配對。執行相同程序，以便與其他裝置配對。

### 支援的作業系統


Windows 10、Windows 8.1、Windows 8、Windows 7 SP1

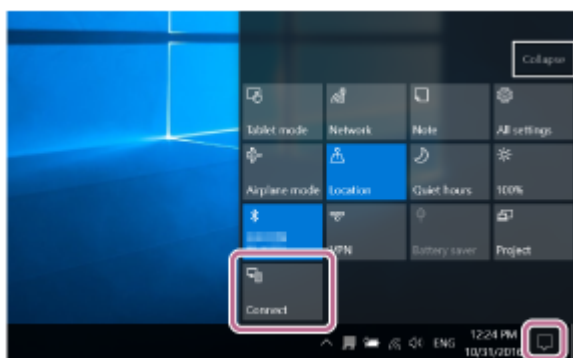
開始之前，請進行以下操作。

- 將電腦放置在距離揚聲器1 m內的地方。
- 將揚聲器透過USB交流電源供應器（市售）連接到交流電源插座，或是將其連接到已開機的電腦。或是對內建電池充滿電。
- 準備電腦隨附的使用說明書以便參考。
- 在電腦上停止播放。
- 調低電腦和揚聲器的音量，以免揚聲器突然輸出大音量。

#### 1 準備在電腦上搜尋揚聲器。

##### 如果使用Windows 10

選擇畫面右下角工作列中的[ ( Action Center ) ] – [Connect]。



##### 如果使用Windows 8.1

用右鍵按一下[Start]，然後按一下[Control Panel]。

顯示[All Control Panel Items]時，選擇[Devices and Printers]。

如果出現[Control Panel]畫面，而不是出現[All Control Panel Items]，請從畫面右上角的[View by]選單中選擇[Large icons]或[Small icons]。

##### 如果使用Windows 7

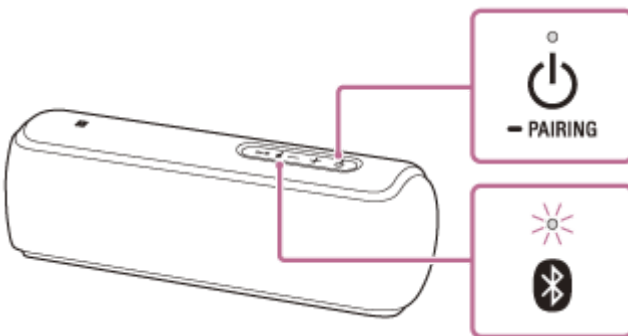
按一下[Start]按鈕，然後按一下[Devices and Printers]。



## 2 開啟揚聲器。

- ⏻（電源）指示燈亮起白色\*1。
- 📶（BLUETOOTH）指示燈閃爍藍色。

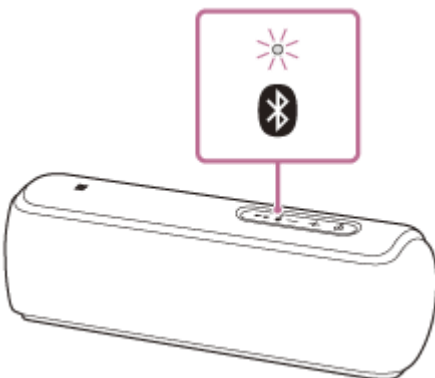
\*1 ⏻（電源）指示燈的顏色因聲音模式而異。詳細資訊請參閱以下主題。  
[關於指示燈](#)



- 您在購買後初次開啟揚聲器電源時，📶（BLUETOOTH）指示燈會開始快速閃爍，而且只要按下⏻（電源）按鈕/ PAIRING按鈕，揚聲器就會自動進入配對模式。請繼續進行步驟 4。
- 按下⏻（電源）按鈕/ PAIRING按鈕時，揚聲器嘗試與上次連接的BLUETOOTH裝置建立BLUETOOTH連接。如果裝置在附近，且其BLUETOOTH功能開啟，將自動建立BLUETOOTH連接，而且📶（BLUETOOTH）指示燈會持續亮起。在此情況下，請關閉BLUETOOTH功能或關閉目前連接的BLUETOOTH裝置的電源。

## 3 按住⏻（電源）按鈕/ PAIRING按鈕，直到您聽到語音導引且📶（BLUETOOTH）指示燈開始快速閃爍藍色。

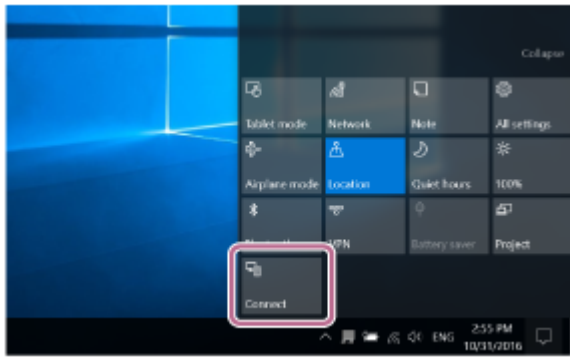
揚聲器進入配對模式。



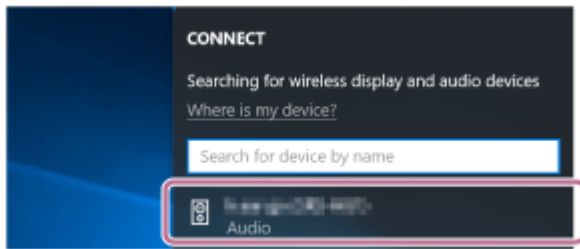
## 4 在電腦上搜尋揚聲器。

透過BLUETOOTH連接將揚聲器連接到電腦

1. 選擇畫面右下角Action Center中的[Connect]。

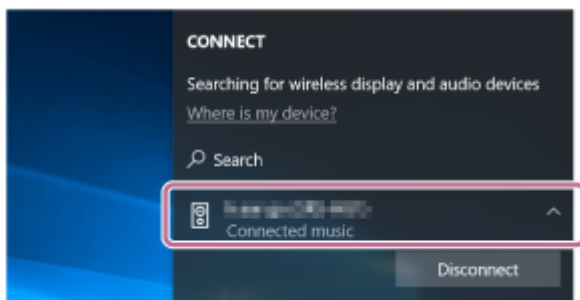


2. 選擇[SRS-XB21]。

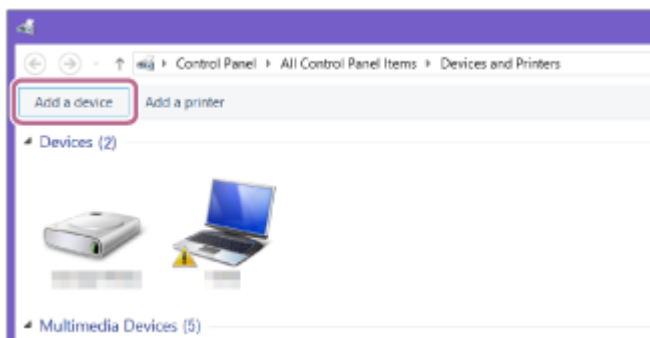


如果[SRS-XB21]沒有出現在畫面上，請重複從步驟 3 開始的程序。

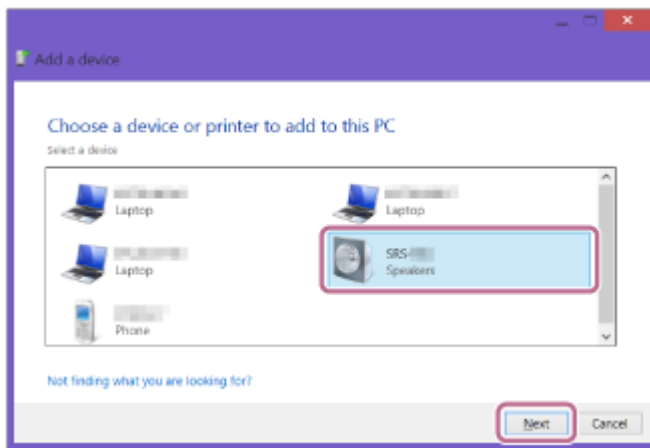
在配對後，將自動建立BLUETOOTH連接，而且畫面上將顯示[Connected music]。請繼續進行步驟 6。



3. 按一下[Add a device]。



4. 選擇[SRS-XB21]，然後按一下[Next]。

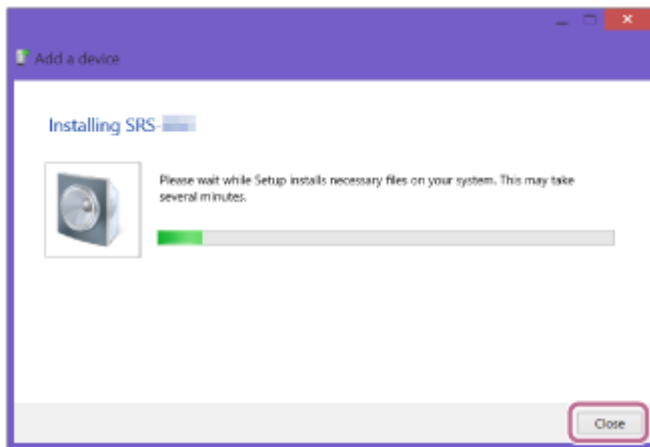


若需要輸入密碼\*2，請輸入“0000”。

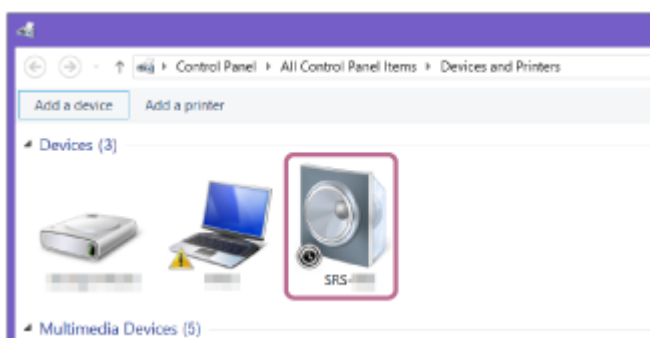
若[SRS-XB21]未出現，請重新執行從步驟 3 開始的操作。

\*2 密碼可能稱為“密碼金鑰”、“PIN碼”、“PIN號”或“密鑰”。

5. 出現以下畫面時，按一下[Close]。  
電腦開始安裝驅動程式。



在安裝期間，[SRS-XB21]圖示左下角會出現“Ⓢ”標記。“Ⓢ”標記消失時，表示驅動程式安裝完成。請繼續進行步驟 5。



視電腦而定，安裝可能需要一段時間。如果驅動程式安裝時間太長，揚聲器的自動關機（Auto Standby）功能會自動關閉揚聲器。如發生此情況，請再次開啟揚聲器。

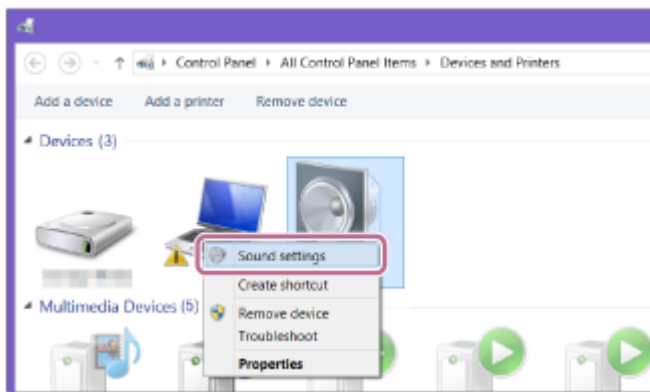
## 5 將揚聲器註冊到電腦。

### 如果使用Windows 10

在配對後，將自動建立BLUETOOTH連接，而且畫面上將顯示[Connected music]。請繼續進行步驟 6。

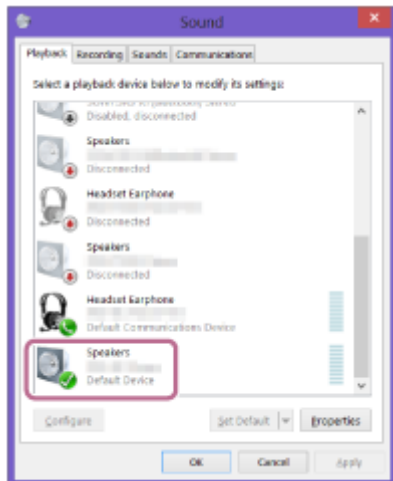
### 如果使用Windows 8.1

1. 在[Devices]中用右鍵按一下[SRS-XB21]，然後從出現的選單中選擇[Sound settings]。

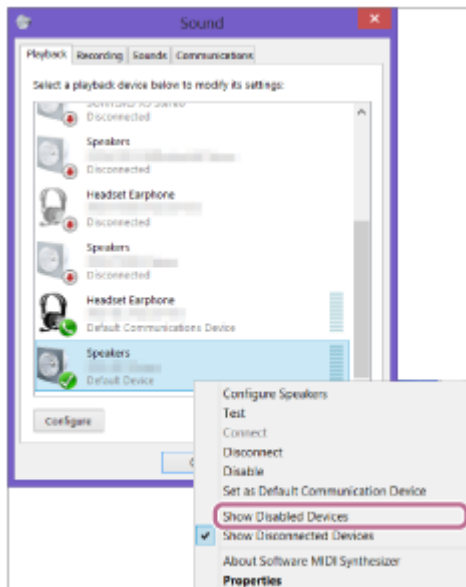


## 2. 確認[Sound]畫面上的[SRS-XB21 Stereo]。

- 如果[SRS-XB21 Stereo]上有勾選符號（綠色），請繼續進行步驟 6。

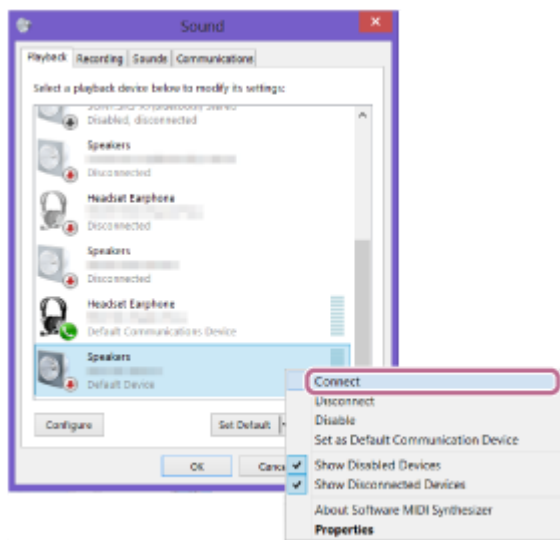


- 如果[SRS-XB21 Stereo]上沒有勾選符號（綠色），請繼續進行下一個步驟（子步驟3）。
- 如果沒有出現[SRS-XB21 Stereo]，在[Sound]畫面上按一下右鍵，然後從出現的選單中選擇[Show Disabled Devices]。然後繼續進行下一個步驟（子步驟3）。

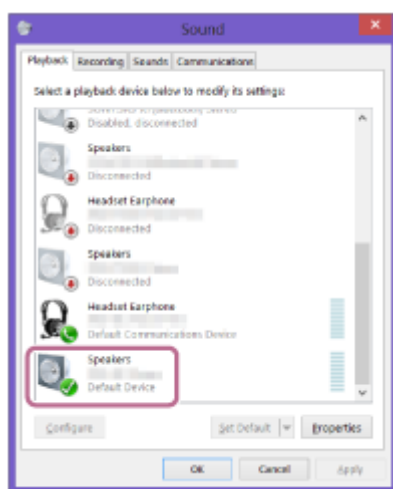


## 3. 用右鍵按一下[SRS-XB21 Stereo]，然後從出現的選單中選擇[Connect]。

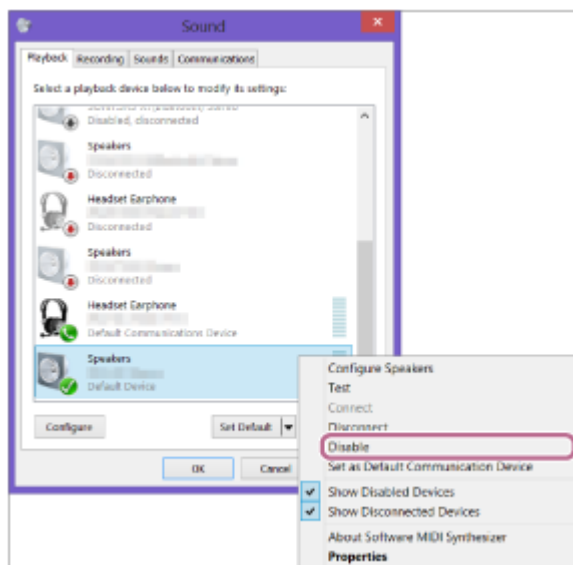




已連接揚聲器時，[Sound]畫面上的[SRS-XB21 Stereo]會出現勾選符號。請繼續進行步驟 **6**。



如果您不能按一下[SRS-XB21Stereo]的[Connect]，請為目前有勾選符號（綠色）的[Default Device]選擇[Disable]。

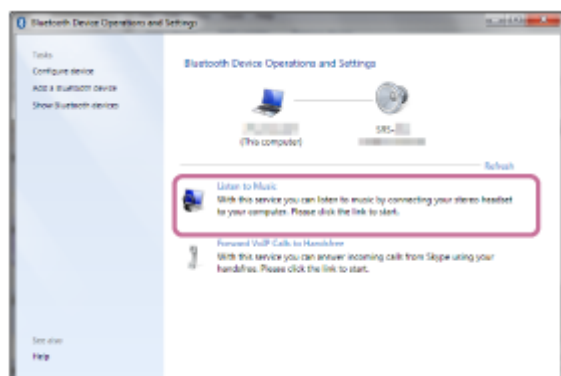


## 如果使用Windows 7

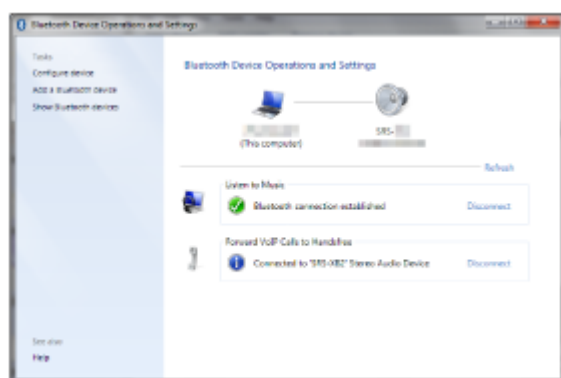
1. 按兩下[Devices]中的[SRS-XB21]。





2. 按一下[Listen to Music]。

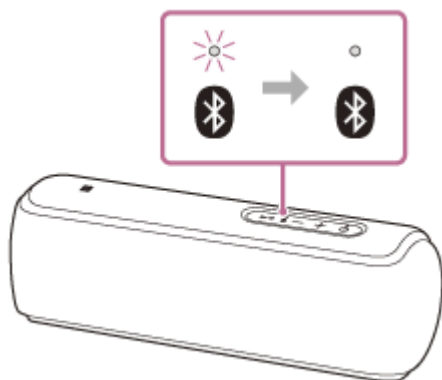


已連接揚聲器時，會出現勾選符號。



6 確定  ( BLUETOOTH ) 指示燈已從閃爍切換成恆亮。

揚聲器連接到電腦時， ( BLUETOOTH ) 指示燈會持續亮起。您可以欣賞電腦中的音樂等。



#### 提示

- 上述步驟僅供參考。詳細資訊請參閱電腦隨附的使用說明書。

- 可以將最多3個BLUETOOTH裝置同時連接到揚聲器。當其中一個裝置播放音樂時，如果另一個裝置開始播放，揚聲器會切換輸出並開始從新裝置輸出聲音（多裝置連接）

## 注意

- 在大約5分鐘後，揚聲器的配對模式會取消，而且 （BLUETOOTH）指示燈會緩慢閃爍。但是，若配對資訊沒有儲存在揚聲器中，例如原廠設定，則配對模式不會取消。如果在完成程序前取消配對模式，請重複從步驟 3 開始的步驟。
- 一旦配對BLUETOOTH裝置後，則不需再次配對，但以下情況除外：
  - 修復等情況後，配對資訊被刪除。
  - 在揚聲器已經配對8個裝置後再配對其他裝置。  
揚聲器最多可以與8個裝置配對。若要在已經配對8個裝置後再配對一個新的裝置，則最早連接的一個裝置會被最新的裝置所取代。
  - 已從BLUETOOTH裝置刪除揚聲器的配對資訊。
  - 揚聲器初始化。  
所有配對資訊會被刪除。如果您初始化揚聲器，揚聲器可能無法連接iPhone/iPod touch或電腦。在此情況下，請在您的iPhone/iPod touch或電腦上清除揚聲器的配對資訊，然後重新執行配對程序。
- 揚聲器可與多個裝置配對，但一次只能從一個已配對的裝置播放音樂。
- 揚聲器的密碼為“0000”。如果BLUETOOTH裝置上設定的密碼不是“0000”，則無法與揚聲器配對。
- 在揚聲器和BLUETOOTH裝置已透過BLUETOOTH連線而連接時，如果有音訊電纜連接到揚聲器的AUDIO IN插孔，則來自於BLUETOOTH相連裝置的聲音不會從揚聲器輸出（免持功能可以使用）。若要聆聽BLUETOOTH裝置的音樂，請中斷音訊電纜與揚聲器AUDIO IN插孔的連接。

## 相關主題

- [透過BLUETOOTH連接聆聽裝置的音樂](#)
- [終止BLUETOOTH連接（使用後）](#)
- [切換同時連接的BLUETOOTH裝置（多裝置連接）](#)

## 透過BLUETOOTH連接與電腦連接 ( Mac )

配對是在要無線連接的BLUETOOTH裝置上共同註冊資訊所需的過程。

第一次建立BLUETOOTH連接時，必須將裝置與揚聲器配對。執行相同程序，以便與其他裝置配對。

### 支援的作業系統

macOS High Sierra ( 版本10.13 )

開始之前，請進行以下操作。

- 確認電腦裝有BLUETOOTH無線技術。
  - 將電腦放置在距離揚聲器1 m內的地方。
  - 將揚聲器透過USB交流電源供應器 ( 市售 ) 連接到交流電源插座，或是將其連接到已開機的電腦。或是對內建電池充滿電。
  - 準備電腦隨附的使用說明書以便參考。
  - 在電腦上停止播放。
  - 調低電腦和揚聲器的音量，以免揚聲器突然輸出大音量。
  - 視電腦而定，開啟內建BLUETOOTH轉接器。
- 如果您不知道如何開啟BLUETOOTH轉接器或電腦是否有內建BLUETOOTH轉接器，請參閱電腦的使用說明書。
- 將電腦的揚聲器設定為開啟。
- 如果電腦的揚聲器設定為  ( 靜音 )，聲音不會從BLUETOOTH揚聲器輸出。

— 電腦的揚聲器設定為開啟時：

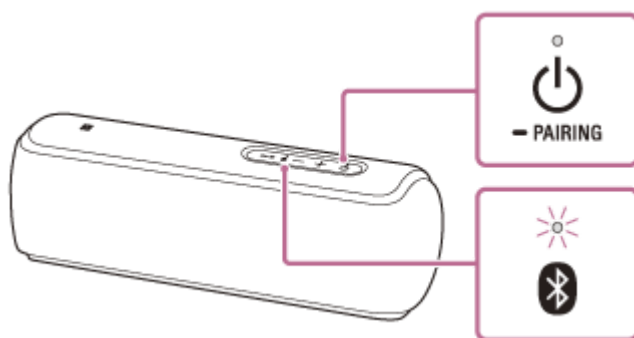








### 1 開啟揚聲器。

- ( 電源 ) 指示燈亮起白色\*1。
- ( BLUETOOTH ) 指示燈閃爍藍色。

\*1 ( 電源 ) 指示燈的顏色因聲音模式而異。詳細資訊請參閱以下主題。

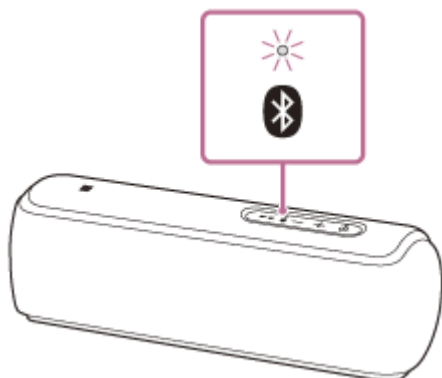
[關於指示燈](#)




- 您在購買後初次開啟揚聲器電源時，  ( BLUETOOTH ) 指示燈會開始快速閃爍，而且只要按下  ( 電源 ) 按鈕/  PAIRING按鈕，揚聲器就會自動進入配對模式。請繼續進行步驟 **3**。
- 按下  ( 電源 ) 按鈕/  PAIRING按鈕時，揚聲器嘗試與上次連接的BLUETOOTH裝置建立BLUETOOTH連接。如果裝置在附近，且其BLUETOOTH功能開啟，將自動建立BLUETOOTH連接，而且  ( BLUETOOTH ) 指示燈會持續亮起。在此情況下，請關閉BLUETOOTH功能或關閉目前連接的BLUETOOTH裝置的電源。

### 2 按住 ( 電源 ) 按鈕/ PAIRING按鈕，直到您聽到語音導引且 ( BLUETOOTH ) 指示燈開始快速閃爍藍色。

揚聲器進入配對模式。

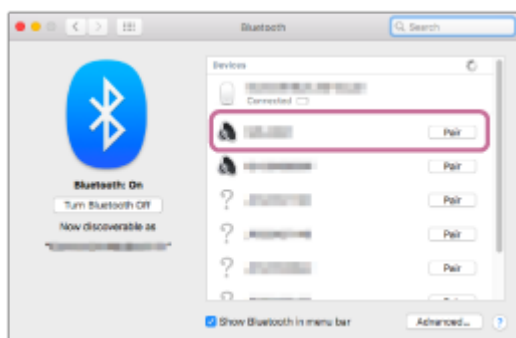


### 3 在電腦上搜尋揚聲器。

1. 選擇畫面右下角工作列中的[ ( System Preferences ) ] - [Bluetooth]。

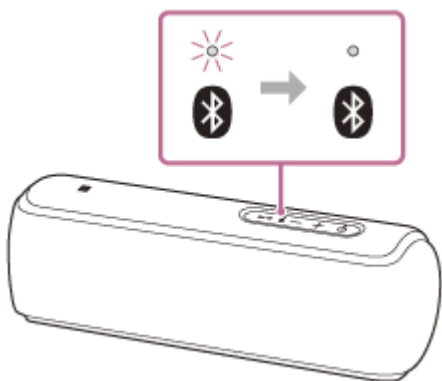


2. 從Bluetooth畫面中選擇[SRS-XB21]，然後按一下[Pair]。



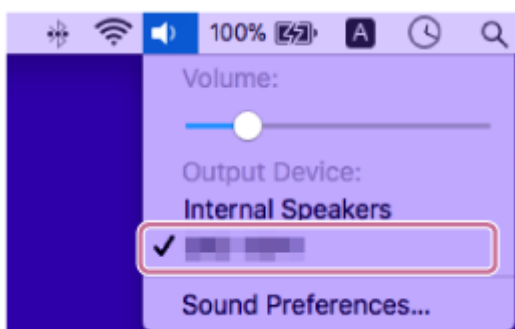
### 4 確定 ( BLUETOOTH ) 指示燈已從閃爍切換成恆亮。

揚聲器連接到電腦時， ( BLUETOOTH ) 指示燈會持續亮起。



## 5 按一下畫面右上方的揚聲器圖示，從[Output Device]中選擇[SRS-XB21]。

您可以欣賞電腦中的音樂等。



### 提示

- 上述步驟僅供參考。詳細資訊請參閱電腦隨附的使用說明書。
- 可以將最多3個BLUETOOTH裝置同時連接到揚聲器。當其中一個裝置播放音樂時，如果另一個裝置開始播放，揚聲器會切換輸出並開始從新裝置輸出聲音（多裝置連接）

### 注意

- 在大約5分鐘後，揚聲器的配對模式會取消，而且 （BLUETOOTH）指示燈會緩慢閃爍。但是，若配對資訊沒有儲存在揚聲器中，例如原廠設定，則配對模式不會取消。如果在完成程序前取消配對模式，請重複從步驟 2 開始的步驟。
- 一旦配對BLUETOOTH裝置後，則不需再次配對，但以下情況除外：
  - 修復等情況後，配對資訊被刪除。
  - 在揚聲器已經配對8個裝置後再配對其他裝置。  
揚聲器最多可以與8個裝置配對。若要在已經配對8個裝置後再配對一個新的裝置，則最早連接的一個裝置會被最新的裝置所取代。
  - 已從BLUETOOTH裝置刪除揚聲器的配對資訊。
  - 揚聲器初始化。  
所有配對資訊會被刪除。如果您初始化揚聲器，揚聲器可能無法連接iPhone/iPod touch或電腦。在此情況下，請在您的iPhone/iPod touch或電腦上清除揚聲器的配對資訊，然後重新執行配對程序。
- 揚聲器可與多個裝置配對，但一次只能從一個已配對的裝置播放音樂。
- 揚聲器的密碼為“0000”。如果BLUETOOTH裝置上設定的密碼不是“0000”，則無法與揚聲器配對。
- 在揚聲器和BLUETOOTH裝置已透過BLUETOOTH連線而連接時，如果有音訊電纜連接到揚聲器的AUDIO IN插孔，則來自於BLUETOOTH相連裝置的聲音不會從揚聲器輸出（免持功能可以使用）。若要聆聽BLUETOOTH裝置的音樂，請中斷音訊電纜與揚聲器AUDIO IN插孔的连接。

### 相關主題

- [透過BLUETOOTH連接聆聽裝置的音樂](#)

- 終止BLUETOOTH連接 ( 使用後 )
- 切換同時連接的BLUETOOTH裝置 ( 多裝置連接 )

4-735-514-61(2) Copyright 2018 Sony Corporation

## 透過BLUETOOTH連接聆聽裝置的音樂

如果BLUETOOTH裝置支援以下BLUETOOTH設定檔，您可以透過BLUETOOTH連接，使用揚聲器聆聽裝置的音樂並操作裝置。

### A2DP (進階播音設定檔)

可讓您透過無線的方式欣賞高品質音訊內容。

### AVRCP (音訊視訊遠端控制設定檔)


可讓您調整音量，以及操作播放、暫停或跳至下一個/目前曲目開頭。

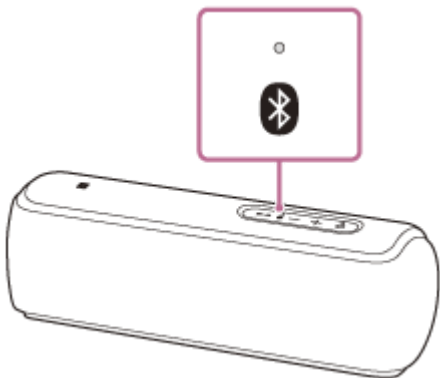
視BLUETOOTH裝置而定，操作可能不同。也請參閱BLUETOOTH裝置隨附的使用說明書。

#### 注意

- 請事先確認BLUETOOTH裝置和揚聲器上的音量設定為中等，以免揚聲器突然輸出大音量。  
視BLUETOOTH裝置而定，當BLUETOOTH裝置停止/暫停播放時，可能無法在裝置上調整揚聲器的音量。

#### 1 將揚聲器與BLUETOOTH裝置連接。

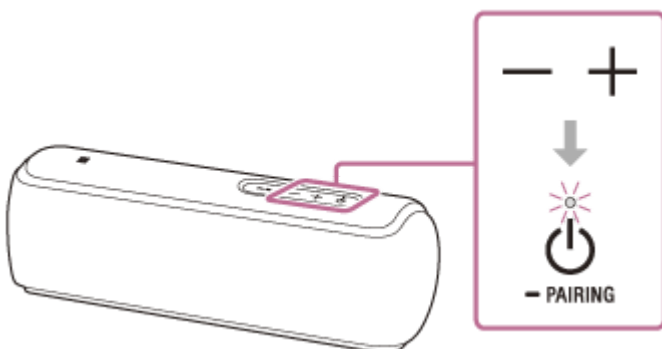
BLUETOOTH連接建立後， (BLUETOOTH) 指示燈亮起藍色。



#### 2 在BLUETOOTH裝置上開始播放。

#### 3 按下揚聲器上的-/+ (音量) 按鈕，或操作BLUETOOTH裝置以調整音量。

按下揚聲器上的-/+ (音量) 按鈕，或調整BLUETOOTH裝置上的音量時， (電源) 指示燈閃爍一次或3次。



在播放期間，您可以使用揚聲器上的按鈕執行以下操作。



## 暫停

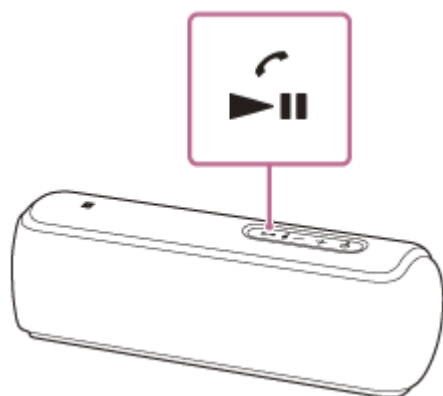
在播放期間按 ►|| (播放) 按鈕/ ☎ (通話) 按鈕以暫停。再按一次可取消暫停。

## 跳至下一個曲目開頭

在播放期間快速按兩次 ►|| (播放) 按鈕/ ☎ (通話) 按鈕。

## 跳至目前曲目開頭

在播放期間快速按3次 ►|| (播放) 按鈕/ ☎ (通話) 按鈕。



## 提示

- 如果揚聲器透過USB交流電源供應器 (市售) 連接到交流電源插座，或是連接到已開機的電腦，即使揚聲器在使用中，也能對內建電池充電。
- 在揚聲器上將音量設定為最大 (50) 或最小等級時，⏻ (電源) 指示燈閃爍3次。

## 注意

- 如果通訊狀態不佳，BLUETOOTH裝置可能無法正確反應揚聲器的操作。
- 如果透過BLUETOOTH連接聆聽音樂，將可攜式音訊裝置等連接到揚聲器的AUDIO IN插孔時，揚聲器會自動切換到AUDIO IN模式。在此情況下，BLUETOOTH裝置的音樂不會輸出 (如果BLUETOOTH連接啟用，則可以使用免持聽筒功能)。若要再次聆聽BLUETOOTH裝置的音樂，請中斷音訊電纜與揚聲器AUDIO IN插孔的連接。
- 在高溫的地方使用時，音量可能降低以保護內建電池。
- 如果內建電池電量不足，揚聲器的最大輸出會降低。
- 視BLUETOOTH裝置而定，可能也必須調整所連接裝置的音量或音訊輸出設定。
- 視連接揚聲器的BLUETOOTH裝置、通訊環境或使用環境而定，可能會產生噪音或聲音中斷。

## 相關主題

- [終止BLUETOOTH連接 \(使用後\)](#)

## 選擇BLUETOOTH音訊串流播放品質（編解碼器）

BLUETOOTH音訊串流播放品質可選擇“音質優先”和“穩定連接優先”模式。“音質優先”不僅可讓您執行SBC的播放設定，也能執行AAC和LDAC的播放設定，使您能透過BLUETOOTH連接欣賞高音質的聲音；而“穩定連接優先”提供更為穩定的BLUETOOTH音訊串流。預設設定為“穩定連接優先”。

### 支援的編解碼器

- 穩定連接優先（預設設定）：選取SBC。
- 音質優先：會從AAC、LDAC和SBC中自動選擇最佳編解碼器。





- 1 將揚聲器透過USB交流電源供應器（市售）連接到交流電源插座，或是將其連接到已開機的電腦。

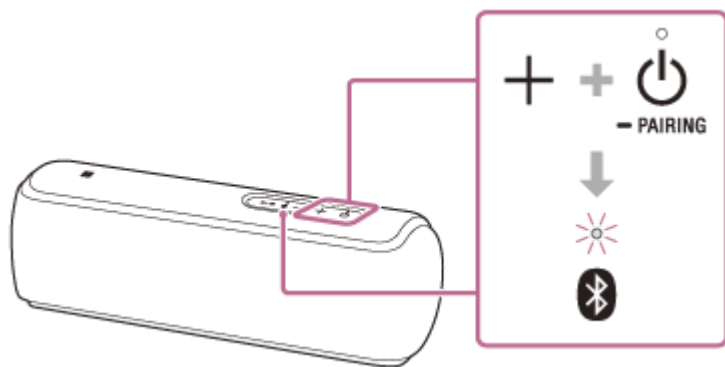
#### 注意

- 不要開啟揚聲器電源。

- 2 變更音質。

#### 使用揚聲器的按鈕時

1. 按住+（音量）按鈕，同時按下 （電源）按鈕/  PAIRING按鈕，直到 （BLUETOOTH）指示燈閃爍藍色。  
設定變更為“穩定連接優先”模式時，（BLUETOOTH）指示燈閃爍藍色3次。設定變更為“音質優先”模式時，（BLUETOOTH）指示燈閃爍藍色兩次。



#### 使用“Sony | Music Center”時

1. 輕點智慧型手機、iPhone等上的[Music Center]啟動應用程式。



Music Center

2. 輕點[SRS-XB21]。
3. 輕點[Settings] – [Other Settings] – [Bluetooth Codec]，然後選擇編解碼器。  
[AUTO]：音質優先  
[SBC]：穩定連接優先

## 注意

- 在[AUTO] ( 音質優先 ) 模式下，視BLUETOOTH裝置設定和環境條件而定，可能會產生噪音或聲音中斷。在此情況下，將揚聲器變更為[SBC] ( 穩定連接優先 ) 模式。

---



## 相關主題

- [使用BLUETOOTH待機功能](#)
- [“Sony | Music Center”的用途](#)

4-735-514-61(2) Copyright 2018 Sony Corporation

## 終止BLUETOOTH連接（使用後）

BLUETOOTH裝置播放音樂完畢時，請執行以下任何操作以終止BLUETOOTH連接。

- 關閉BLUETOOTH裝置的BLUETOOTH功能。詳細資訊請參閱裝置隨附的使用說明書。
- 關閉BLUETOOTH裝置。
- 關閉揚聲器。
- 將NFC相容裝置再次觸碰揚聲器的N標記部分（如果您的裝置有NFC功能）。
  - 使用揚聲器新增功能或無線派對鍵功能時，請將NFC相容裝置觸碰 （BLUETOOTH）指示燈亮起的揚聲器。  
（BLUETOOTH）指示燈熄滅的揚聲器無法終止BLUETOOTH連接。

### 提示

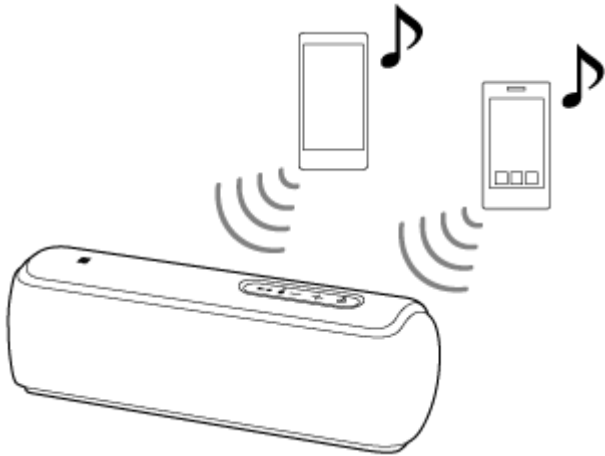
- 使用揚聲器新增功能時，如果您關閉一個揚聲器，另一個揚聲器會自動關閉。它們之間的BLUETOOTH連接會中斷。
- 音樂播放完畢時，視BLUETOOTH裝置而定，BLUETOOTH連接可能會自動終止。

### 相關主題

- [關閉電源](#)
- [自動關機（Auto Standby）功能](#)

## 切換同時連接的BLUETOOTH裝置 (多裝置連接)

可以將最多3個BLUETOOTH裝置同時連接到揚聲器。當其中一個裝置播放音樂時，如果另一個裝置開始播放，揚聲器會切換輸出並開始從新連接的裝置輸出聲音。



- 視BLUETOOTH裝置而定，操作可能不同。此外，視裝置組合而定，可能無法連接。詳細資訊請參閱裝置隨附的使用說明書。

- 1 按  (電源) 按鈕/  PAIRING按鈕開啟揚聲器。
- 2 將揚聲器與智慧型手機或iPhone裝置等BLUETOOTH裝置配對。  
以A2DP/AVRCP能同時連接最多3個BLUETOOTH裝置。

## 中斷多裝置連接

按  (電源) 按鈕/  PAIRING按鈕關閉揚聲器。

### 注意

- 使用揚聲器新增功能或無線派對鏈功能時，不能使用多裝置連接。
- 視BLUETOOTH裝置而定，可能無法同時建立3個BLUETOOTH連接。
- 多裝置連接與HFP (免持聽筒設定檔) 和HSP (耳機設定檔) 不相容。因此，使用多裝置連接時，不能使用免持聽筒功能。
- 您不能關閉多裝置連接功能。

## 使用兩個揚聲器以無線方式聆聽音樂（揚聲器新增功能）

若要使用揚聲器新增功能，需要兩個SRS-XB21揚聲器。透過BLUETOOTH連接來連接兩個揚聲器，可以欣賞更強大的音效。  
從以下兩種播放方式選擇。

### 雙重模式

兩個揚聲器都播放相同聲音。雙重模式為初始設定。

### 立體聲模式


一個揚聲器播放右聲道的聲音（右側），另一個揚聲器播放左聲道的聲音（左側），在揚聲器之間進行立體聲播放。

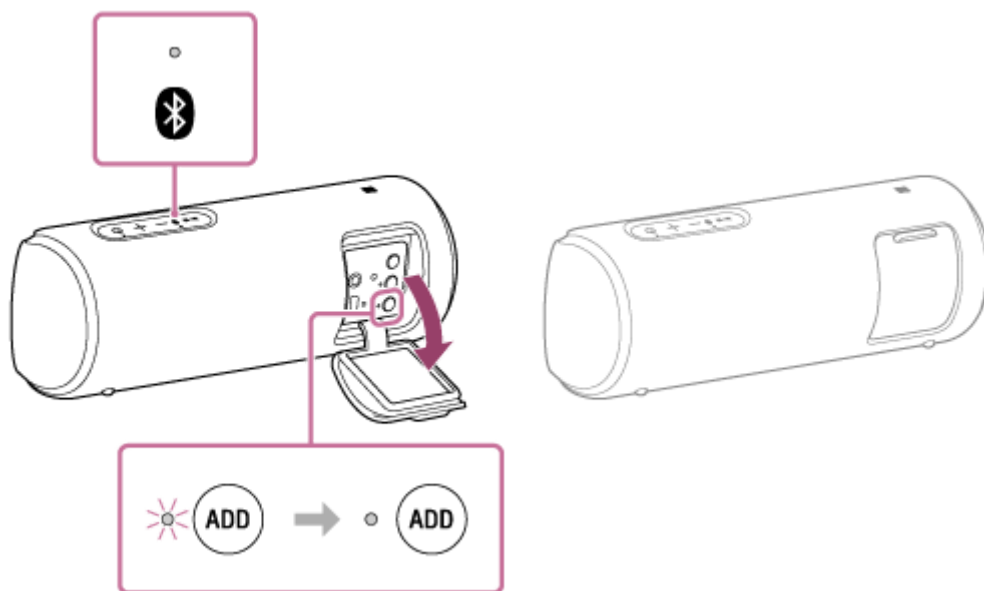
- 1 將2個揚聲器放在距離彼此1 m的範圍內，然後開啟兩個揚聲器的電源。

⏻（電源）指示燈亮起。

如果之前連接過的BLUETOOTH裝置在附近，揚聲器可能會自動連接該裝置，然後 （BLUETOOTH）指示燈可能會亮起。在此情況下，請關閉BLUETOOTH裝置的BLUETOOTH功能，或是關閉BLUETOOTH裝置。

- 2 按下兩個揚聲器之一的後方保護蓋內的ADD（揚聲器新增）按鈕。

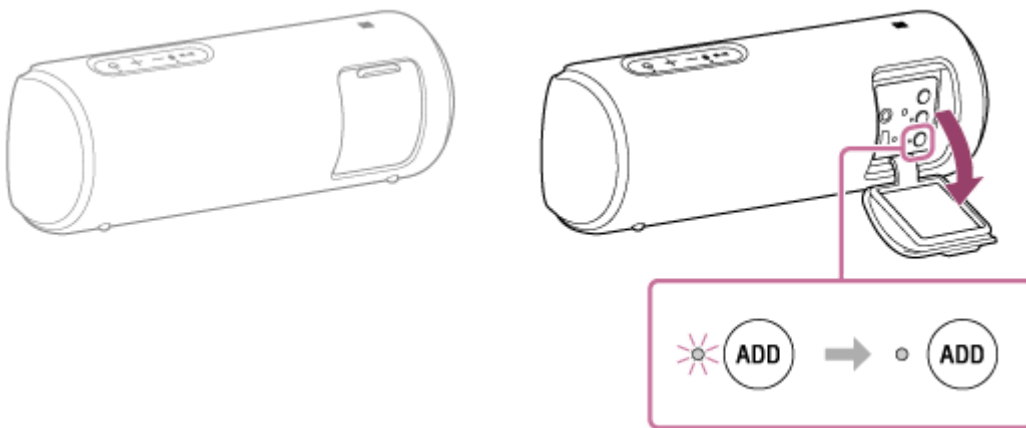
聽到嗶聲，然後 （BLUETOOTH）指示燈和ADD（揚聲器新增）指示燈會閃爍。約3至5秒後，會發出嗶聲，而且ADD（揚聲器新增）指示燈會持續亮起。



- 3 按下另一個揚聲器的後方保護蓋內的ADD（揚聲器新增）按鈕。

ADD（揚聲器新增）指示燈亮起。

語音導引“Double mode”（雙重模式）會從各個揚聲器輸出，然後兩個揚聲器透過揚聲器新增功能連接。

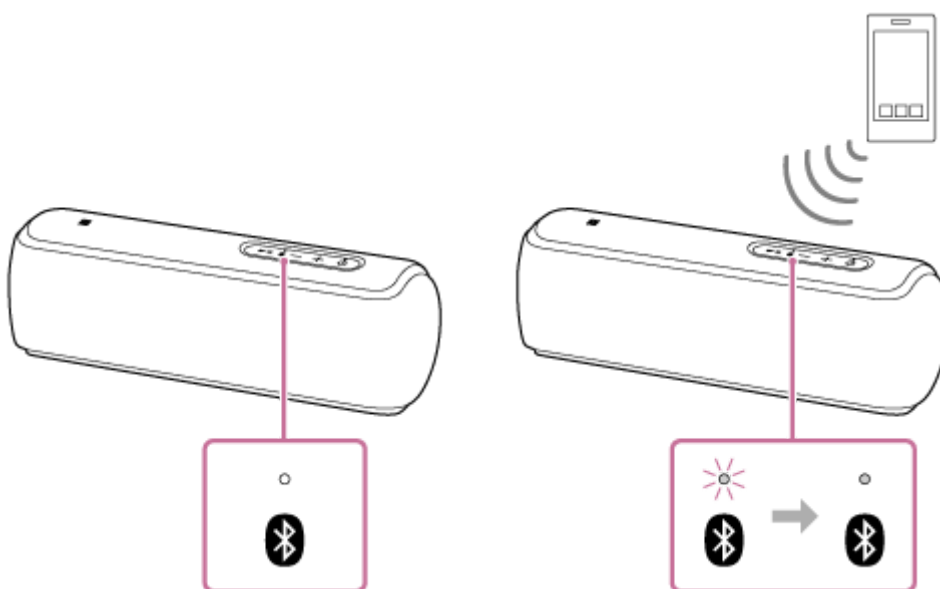


#### 提示

- 如果2個揚聲器快速建立BLUETOOTH連接， (BLUETOOTH) 指示燈和ADD (揚聲器新增) 指示燈可能會持續亮起，而不閃爍。
- 在1分鐘內設定第二個揚聲器。如果您沒有在1分鐘內設定好，第一個揚聲器的設定將被取消。

#### 4 操作 (BLUETOOTH) 指示燈正在閃爍的揚聲器，以便和BLUETOOTH裝置建立BLUETOOTH連接。

當揚聲器的  (BLUETOOTH) 指示燈停止閃爍而亮起時，BLUETOOTH連線建立。



#### 5 在BLUETOOTH裝置上開始播放，並將音量調整為中等。



#### 6 按下其中一個揚聲器上的-/+ (音量) 按鈕以調整音量。

一個揚聲器的音量調整會反映在另一個揚聲器上。

#### 提示

- 撥打或接聽電話時，只操作  (BLUETOOTH) 指示燈亮起的揚聲器。
- 如果BLUETOOTH滑鼠或BLUETOOTH鍵盤等任何其他BLUETOOTH裝置連接到正在連接揚聲器的BLUETOOTH裝置，揚聲器輸出中可能出現聲音失真或噪音。在此情況下，請終止BLUETOOTH裝置和其他BLUETOOTH裝置之間的BLUETOOTH連接。
- 使用揚聲器新增功能時，編解碼器自動切換到SBC。
- 您也可以可以在“Sony | Music Center”中操作揚聲器新增功能。

## 注意

- 如果在使用揚聲器新增功能時重設或初始化兩個揚聲器之一，請確認關閉另一個揚聲器的電源。如果您沒有在重新啟動揚聲器新增功能之前關閉另一個揚聲器，進行BLUETOOTH連接和輸出聲音時可能會發生問題。
- 透過觸控（NFC）建立BLUETOOTH連接時，觸碰  （BLUETOOTH）指示燈閃爍的揚聲器。  （BLUETOOTH）指示燈熄滅時，裝置無法和揚聲器建立BLUETOOTH連接。
- 如果可攜式音訊裝置等連接到揚聲器的AUDIO IN插孔，揚聲器會自動切換到AUDIO IN模式，並且終止揚聲器新增功能。
- 使用揚聲器新增功能觀賞電影時，視訊和音訊之間可能有延遲。

---

## 相關主題

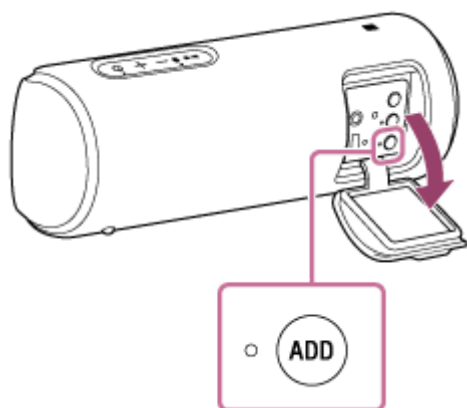
- [在雙重模式和立體聲模式之間切換（揚聲器新增功能）](#)
- [“Sony | Music Center”的用途](#)



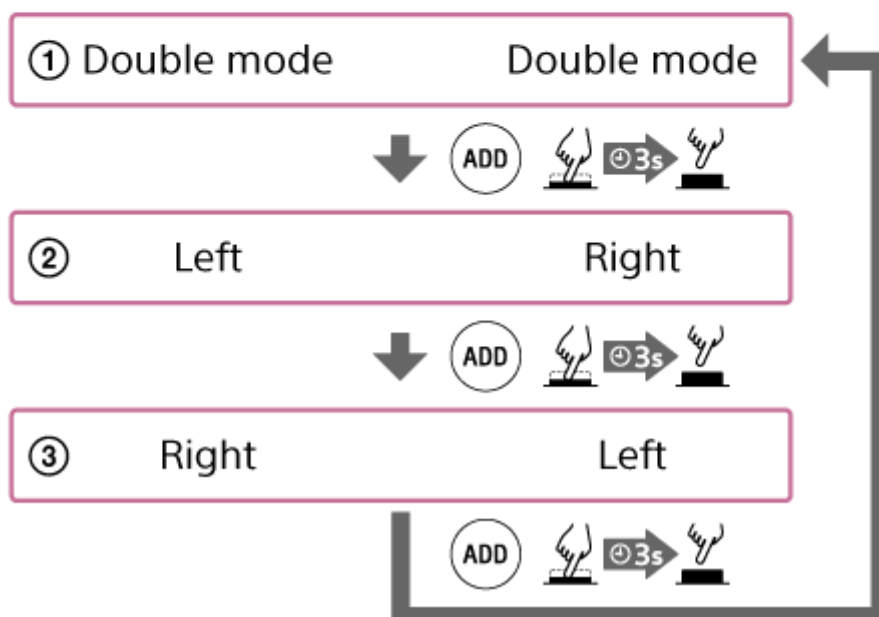
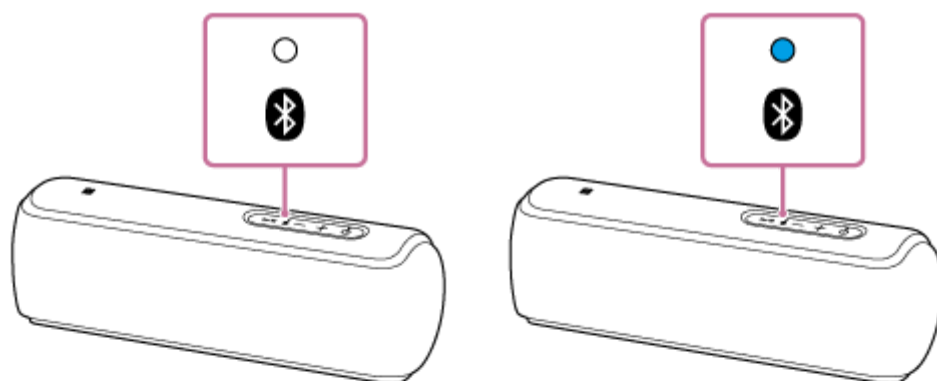
## 在雙重模式和立體聲模式之間切換（揚聲器新增功能）

使用兩個揚聲器，您可以在雙重模式（兩個揚聲器播放相同聲音）和立體聲模式（一個揚聲器輸出左聲道聲音，另一個揚聲器輸出右聲道聲音，以進行立體聲播放）之間切換。

- 1 按下其中一個揚聲器的後方保護蓋內的ADD（揚聲器新增）按鈕可變更音訊重現。



按住ADD（揚聲器新增）按鈕時，語音導引會從揚聲器輸出，然後模式會變更。



① **Double mode ( 雙重模式 ) :**

兩個揚聲器播放相同聲音。

② **立體聲模式 ( Left ( 左 ) /Right ( 右 ) ) :**

一個揚聲器播放左聲道聲音，另一個揚聲器播放右聲道聲音。

③ **立體聲模式 ( Right ( 右 ) /Left ( 左 ) ) :**

切換兩個揚聲器的聲道 ( 左聲道/右聲道 ) 並播放。

---

**相關主題**

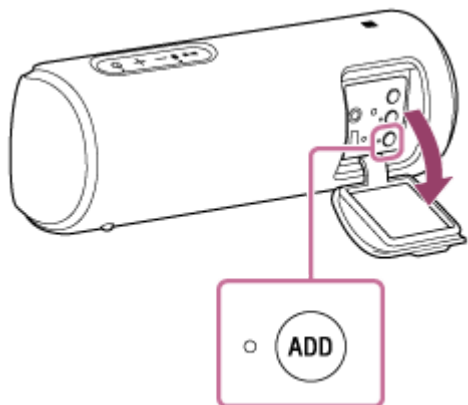
- [使用兩個揚聲器以無線方式聆聽音樂 \( 揚聲器新增功能 \)](#)

4-735-514-61(2) Copyright 2018 Sony Corporation

## 終止揚聲器新增功能

若要終止揚聲器新增功能，請依照以下步驟。

- 1 按下揚聲器的後方保護蓋內的**ADD**（揚聲器新增）按鈕。



### 提示

- 如果可攜式音訊裝置等連接到**AUDIO IN**插孔，揚聲器會自動切換到**AUDIO IN**模式，並且終止揚聲器新增功能。
- 即使揚聲器關閉，揚聲器新增功能也不會終止。當揚聲器開啟電源時，揚聲器會嘗試和之前已連接的另一個揚聲器建立揚聲器新增功能。如果要再次使用揚聲器新增功能，請在1分鐘內開啟另一個揚聲器的電源。
- 如果要單獨使用曾作為揚聲器新增功能的其中一個揚聲器，請按下 **⏻**（電源）按鈕/ **■** **PAIRING**按鈕以開啟揚聲器電源，然後按下**ADD**（揚聲器新增）按鈕，以終止揚聲器新增功能。
- 若要在使用兩個揚聲器時終止揚聲器新增功能，請按下**ADD**（揚聲器新增）按鈕。聽到嗶聲，然後揚聲器新增功能會終止。

### 相關主題

- [使用兩個揚聲器以無線方式聆聽音樂（揚聲器新增功能）](#)
- [在雙重模式和立體聲模式之間切換（揚聲器新增功能）](#)

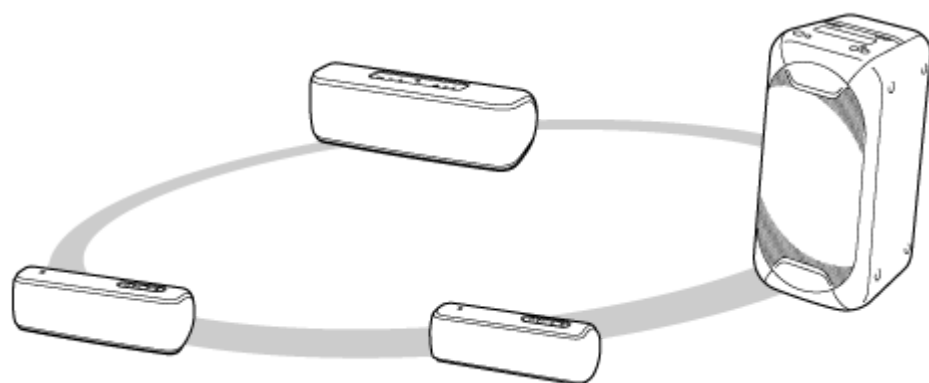
## 使用多個揚聲器欣賞無線播放（無線派對鏈功能）

連接與無線派對鏈功能相容的多個裝置（最多100個裝置），可以使用大音量，讓派對氣氛生動活潑。

相容的裝置：

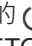
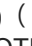


SRS-XB21、SRS-XB31、SRS-XB41、SRS-XB20、SRS-XB30、SRS-XB40、GTK-XB60、GTK-XB90

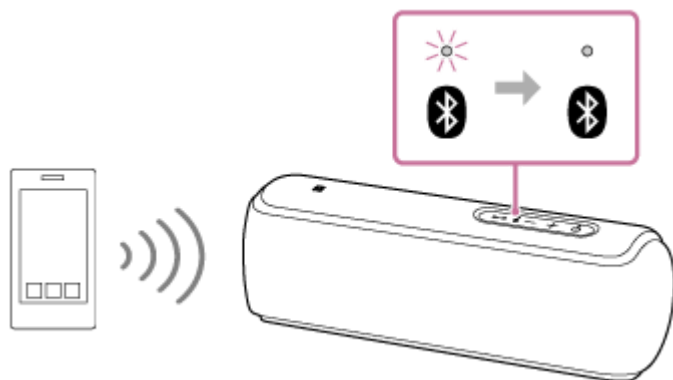
在操作揚聲器之前，將所有要連接的揚聲器放置在距離裝置1 m內。





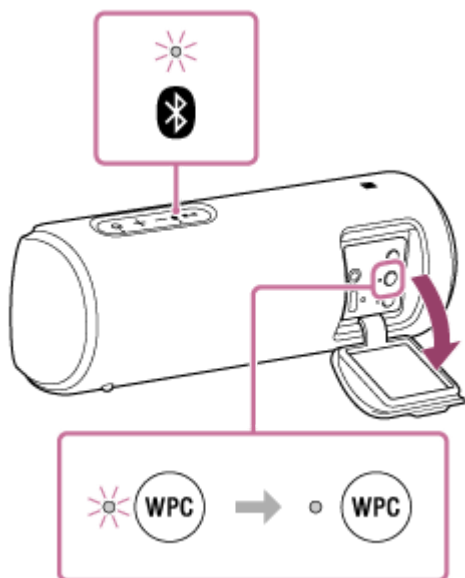
### 1 設定第一個揚聲器。

以下操作是將SRS-XB21設定為第一個揚聲器的範例。請參閱您正在使用的裝置隨附的使用說明書設定與無線派對鏈功能相容的其他裝置。

1. 按揚聲器上的 （電源）按鈕/  PAIRING按鈕。  
（BLUETOOTH）指示燈閃爍藍色。
2. 將BLUETOOTH裝置透過BLUETOOTH連線連接到揚聲器。  
視要連接的BLUETOOTH裝置類型而定，參閱以下主題。  
[與BLUETOOTH裝置配對和連接](#)  
[透過BLUETOOTH連接與電腦連接（Windows）](#)  
當揚聲器的 （BLUETOOTH）指示燈停止閃爍而亮起時，BLUETOOTH連線建立。



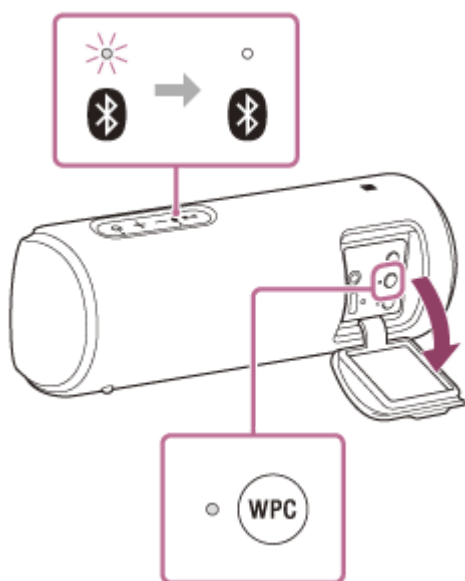
3. 按下揚聲器的後方保護蓋內的WPC（無線派對鏈）按鈕。  
（BLUETOOTH）和WPC（無線派對鏈）指示燈閃爍。約6秒後會聽到嗶聲，然後WPC（無線派對鏈）指示燈會亮起。（BLUETOOTH）指示燈持續閃爍。



## 2 連接第二個或更多個揚聲器。

以下操作是將SRS-XB21連接為第二個揚聲器的範例。請參閱您正在使用的裝置隨附的使用說明書連接與無線派對鍵功能相容的其他裝置。

1. 按要連接的揚聲器上的 (電源) 按鈕/ PAIRING按鈕。  
您開啟的揚聲器的 (BLUETOOTH) 指示燈閃爍藍色。
2. 按下WPC (無線派對鍵) 按鈕。  
聽到嗶聲， (BLUETOOTH) 指示燈會閃爍，WPC (無線派對鍵) 指示燈會亮起，然後 (BLUETOOTH) 指示燈熄滅。WPC (無線派對鍵) 指示燈持續亮起。



### 提示

- 在1分鐘內連接第二個揚聲器。超過1分鐘後，揚聲器設定將被取消。

3. 若要連接更多揚聲器，請重複步驟 2 – 1至2。

### 提示

- 連接第三個和更多個揚聲器時，請在連接上一個揚聲器後30秒內連接下一個揚聲器。超過30秒後，無法連接揚聲器。
- 若要在連接後 (超過30秒) 新增其他揚聲器，請操作步驟 1 – 3，然後操作步驟 2 – 1至2。

開始播放。

1. 開始播放連接的BLUETOOTH裝置，並調整音量。

從所有揚聲器播放相同音樂。

在BLUETOOTH裝置或裝置連接的揚聲器（設定為第一個的揚聲器）上調整音量時，所有揚聲器的音量都會自動調整。對於其他揚聲器（第二個或之後設定的揚聲器），您也可以在各個揚聲器上分別調整音量。

#### 提示

- 您也可以“Sony | Music Center”中操作無線派對鍵功能。
- 無線派對鍵功能的用途視您連接的揚聲器而定。
- 使用無線派對鍵功能時，編解碼器會自動切換到SBC。

#### 注意

- 使用無線派對鍵功能觀賞電影時，視訊和音訊之間可能有延遲。
- 揚聲器處於AUDIO IN模式時，不能使用無線派對鍵功能。

---


#### 相關主題


- [“Sony | Music Center”的用途](#)

## 終止無線派對鍵功能

---

### 終止所有連接並退出無線派對鍵功能

關閉  ( BLUETOOTH ) 指示燈亮起的揚聲器 ( 設定為第一個的揚聲器 ) 。

- 如果可攜式音訊裝置等連接到  ( BLUETOOTH ) 指示燈亮起的揚聲器 ( 設定為第一個的揚聲器 ) 的AUDIO IN插孔，揚聲器會自動切換到AUDIO IN模式，並且終止無線派對鍵功能。

### 僅終止一個揚聲器

關閉您要取消的揚聲器 ( 第二個或之後設定的揚聲器 ) 。

- 如果可攜式音訊裝置等連接到您要取消的揚聲器 ( 第二個或之後設定的揚聲器 ) 的AUDIO IN插孔，揚聲器會自動切換到AUDIO IN模式，並且僅終止該揚聲器的無線派對鍵功能。

---

### 相關主題

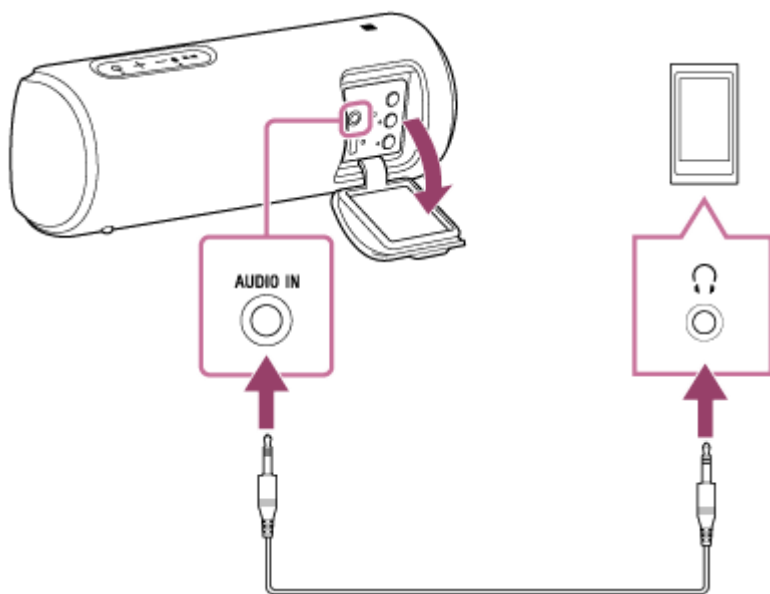
- [使用多個揚聲器欣賞無線播放 \( 無線派對鍵功能 \)](#)

## 聆聽可攜式音訊裝置等的音樂

您可以透過音訊電纜（市售）連接可攜式音訊裝置等，將揚聲器當作一般有線揚聲器系統使用。

### 1 使用音訊電纜（市售）將裝置連接到AUDIO IN插孔。

連接時，使用兩端都有立體聲迷你插頭的音訊電纜（無電阻）<sup>\*1</sup>。

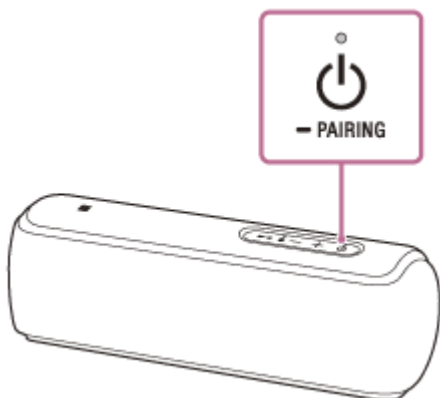


<sup>\*1</sup> 如果使用具有大電阻的音訊電纜（有立體聲迷你插頭），聲音可能較低。因此務必使用無電阻的電纜（有立體聲迷你插頭）。

### 2 開啟揚聲器。

⏻（電源）指示燈亮起白色<sup>\*2</sup>。

<sup>\*2</sup> ⏻（電源）指示燈的顏色因聲音模式而異。詳細資訊請參閱以下主題。  
[關於指示燈](#)





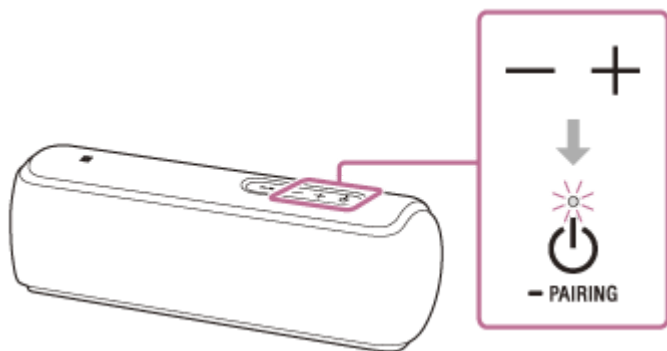
### 3 開啟連接的裝置並開始播放。

### 4 在連接的裝置上將音量調整為中等。

### 5 按-/+（音量）按鈕以調整音量。



按-/+ ( 音量 ) 按鈕時， ( 電源 ) 指示燈閃爍一次。在揚聲器上將音量設定為最大 ( 50 ) 或最小等級時， ( 電源 ) 指示燈閃爍3次。



#### 提示

- 如果聽不到聲音，請調高所連接裝置的音量。
- 如果透過HFP/HSP在揚聲器和手機 ( 智慧型手機/iPhone ) 之間啟用BLUETOOTH連接，您可以在聆聽連接揚聲器AUDIO IN插孔的可攜式音訊裝置等的音樂時使用免持聽筒功能。

#### 注意

- 如果您將音訊電纜連接到AUDIO IN插孔，則來自連接AUDIO IN插孔的裝置的輸出優先，而您不會聽到來自BLUETOOTH裝置的聲音。 ( BLUETOOTH ) 指示燈亮起或閃爍藍色，以表示BLUETOOTH狀態。BLUETOOTH裝置未發出聲音不代表揚聲器故障。
- 即使已連接音訊電纜，也可在“Sony | Music Center”切換到BLUETOOTH模式，聆聽透過BLUETOOTH連接的BLUETOOTH裝置中的音樂。
- 將可攜式音訊裝置連接到AUDIO IN插孔並播放音樂時，您不能使用揚聲器上的按鈕執行暫停、跳至下一個曲目開頭及跳至目前曲目開頭等操作。
- 請勿在可能遭受水潑濺的地方使用AUDIO IN插孔。

#### 相關主題

- [自動關機 \( Auto Standby \) 功能](#)

## 切換音效

您可以欣賞三種不同的聲音模式。購買揚聲器時，設定為EXTRA BASS模式。

聲音模式	⏻（電源）指示燈的顏色	功能
STANDARD	綠色	省電
EXTRA BASS	白色	重低音
LIVE SOUND *	白色	真實的聲音

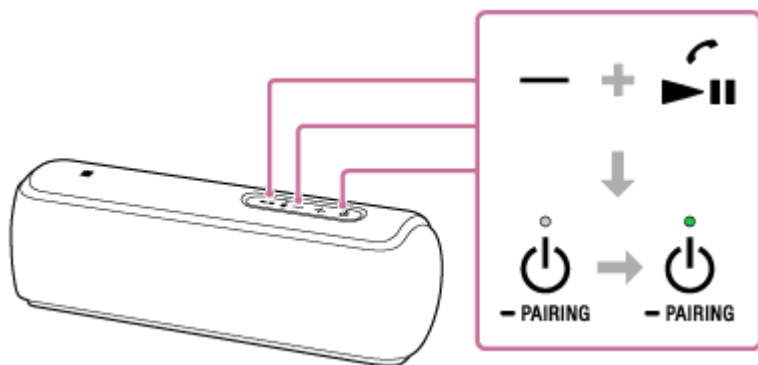
\* 將聲音模式切換到LIVE SOUND時，請使用“Sony | Music Center”。

### 1 欣賞EXTRA BASS和LIVE SOUND。

#### 使用揚聲器的按鈕切換EXTRA BASS設定

若要切換EXTRA BASS模式和STANDARD模式，請依照以下步驟。

1. 按住-（音量）按鈕和▶||（播放）按鈕/☎（通話）按鈕約3秒。  
⏻（電源）指示燈的顏色從白色變成綠色，聲音模式切換到STANDARD模式。



如果再次按住-（音量）按鈕和▶||（播放）按鈕/☎（通話）按鈕約3秒，⏻（電源）指示燈的顏色會從綠色變成白色，聲音模式則切換到EXTRA BASS模式。

#### 使用“Sony | Music Center”設定聲音模式時

1. 輕點智慧型手機、iPhone等上的[Music Center]啟動應用程式。



Music Center

2. 輕點[SRS-XB21]。
3. 輕點[Settings] - [Sound] - [Sound Mode] - [Preset Mode]選擇聲音模式。
  - STANDARD
  - EXTRA BASS
  - LIVE SOUND

### 注意

- 視音樂而定，LIVE SOUND或EXTRA BASS效果可能不顯著。

---

### 相關主題

- [透過BLUETOOTH連接聆聽裝置的音樂](#)
- [聆聽可攜式音訊裝置等的音樂](#)
- [“Sony | Music Center”的用途](#)

4-735-514-61(2) Copyright 2018 Sony Corporation

## 使用派對輔助放大器功能 ( Party Booster function )

如果派對輔助放大器功能開啟，輕拍揚聲器播放音樂時，揚聲器會輸出音效。揚聲器的照明也會發光<sup>\*1</sup>，讓派對氣氛更生動活潑。

使用“Sony | Music Center”應用程式可以輕鬆設定或變更數種音效。

<sup>\*1</sup> 即使照明功能關閉，輕拍揚聲器時，照明也會發光。

開啟或關閉派對輔助放大器功能的方式有3種。

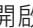
- A** 操作揚聲器的按鈕。
- B** 使用應用程式設定。
- C** 輕拍揚聲器的機身。

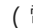
### 1 開啟揚聲器。

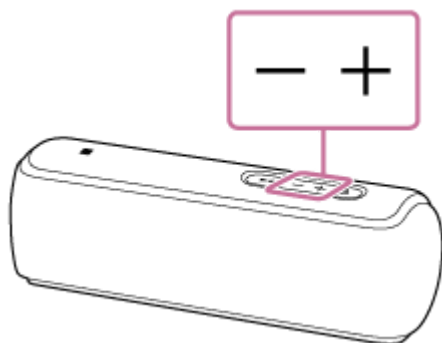
### 2 進行以下操作之一，開啟派對輔助放大器功能。

#### **A** 操作揚聲器的按鈕。

同時按住揚聲器的- ( 音量 ) 按鈕和+ ( 音量 ) 按鈕超過3秒。

派對輔助放大器功能開啟時， ( 電源 ) 指示燈閃爍3次。

內建電池電量低且  ( 電源 ) 指示燈閃爍時，閃爍次數可能不同。



#### **B** 使用應用程式設定。

使用“Sony | Music Center”設定派對輔助放大器功能。

1. 輕點智慧型手機、iPhone等上的[Music Center]啟動應用程式。




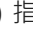
Music Center

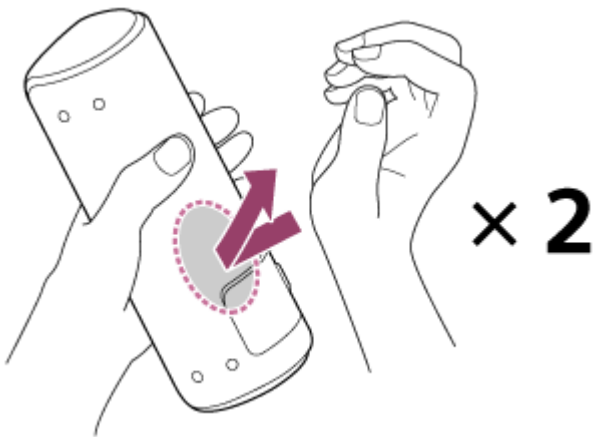
2. 輕點[SRS-XB21]。
3. 輕點[Settings] – [Party Booster] – [Tap Settings] – [OFF]，然後選擇一個派對輔助放大器功能的模式。
  - Drum Kit
  - Percussion
  - Custom

### **C** 輕拍揚聲器的機身。

快速輕拍兩次揚聲器後方保護蓋的左下方。

派對輔助放大器功能開啟時，（電源）指示燈閃爍3次。

內建電池電量低且（電源）指示燈閃爍時，閃爍次數可能不同。



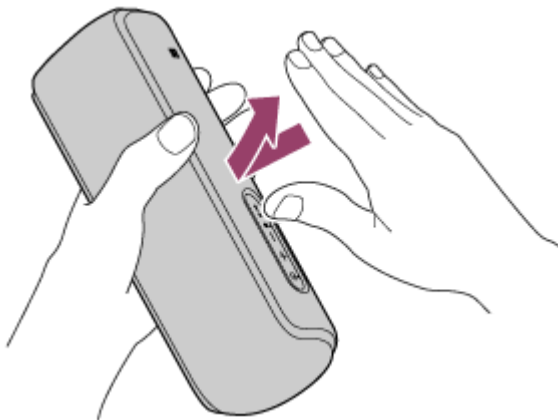
#### **注意**

- 輕拍揚聲器時，用手掌大力且快速地拍兩下揚聲器。

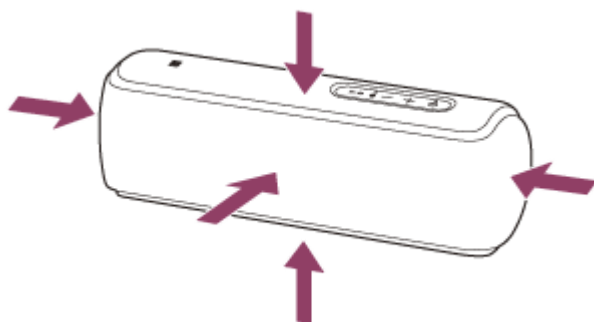
### **3** 輕拍揚聲器頂部、前部、兩側或底部。

音效從揚聲器輸出，揚聲器照明亮起\*2。

\*2 即使照明功能關閉，輕拍揚聲器時，照明也會發光。



當您輕拍揚聲器頂部、前部、兩側和底部時的音效輸出表面。



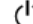
音效的類型和音量視您輕拍的表面和力度而異。


#### **注意**

- 視輕拍方式而定，揚聲器可能不會回應，而且可能不輸出音效。

## 若要關閉派對輔助放大器功能

再次執行步驟 ❷ 或關閉揚聲器。

如果透過操作揚聲器的- ( 音量 ) 按鈕和+ ( 音量 ) 按鈕關閉派對輔助放大器功能，或是如同在步驟 ❷ 中快速輕拍兩下保護蓋的左下方關閉該功能， ( 電源 ) 指示燈會閃爍4次。

當內建電池電量不足，且  ( 電源 ) 指示燈閃爍時，閃爍次數可能不同。

### 提示

- 您可以使用“Sony | Music Center”選擇音效類型。  
購買揚聲器時，設定為“Drum Kit”。

### 注意

- 攜帶揚聲器時，關閉電源。  
如果電源開啟，派對輔助放大器功能可能由於振動等原因而不小心開啟，並且輸出音效。派對輔助放大器功能開啟時，關閉揚聲器電源。
- 如果揚聲器碰撞到人或物體，可能造成意外、受傷或故障。使用派對輔助放大器功能時，請注意以下事項。
  - 使用揚聲器時，請中斷電纜的連接並關上保護蓋。
  - 請勿在連接轉接器時使用。
  - 使用此功能時，請緊握揚聲器，不要劇烈晃動揚聲器，以免將揚聲器從手中扔出或掉落。
  - 使用此功能之前，請確保揚聲器周圍有足夠的空間。
  - 請勿用工具敲打揚聲器。
  - 駕駛或行走時，請勿使用此功能。
  - 使用時，請與臉部和眼睛保持20 cm或以上的距離。
  - 避免長時間使用此功能。請定期休息。
  - 使用此功能時，如果您感到疲勞、不舒服或身體某個部位感到疼痛，請立即停止使用此功能。

### 相關主題

- [“Sony | Music Center”的用途](#)

無線喇叭  
SRS-XB21

## 接聽電話

使用支援BLUETOOTH設定檔HFP（免持聽筒設定檔）或HSP（耳機設定檔）的BLUETOOTH手機，透過BLUETOOTH連接，即可免持聽筒通話。


- 如果您的BLUETOOTH手機支援HFP和HSP，將其設定為HFP。
- 視BLUETOOTH手機而定，操作可能不同。請參閱手機隨附的使用說明書。

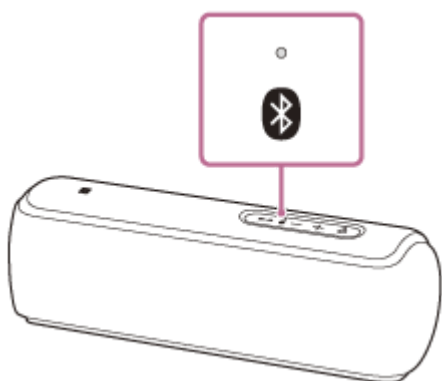
## 關於鈴聲

來電時，播放會暫停，並可透過揚聲器聽到鈴聲。  
鈴聲會依您的BLUETOOTH手機而變更如下。


- 揚聲器上設定的鈴聲
- BLUETOOTH手機上設定的鈴聲
- BLUETOOTH手機上專為BLUETOOTH連接設定的鈴聲

### 1 將揚聲器連接BLUETOOTH手機。

BLUETOOTH連接建立後，（BLUETOOTH）指示燈亮起藍色。



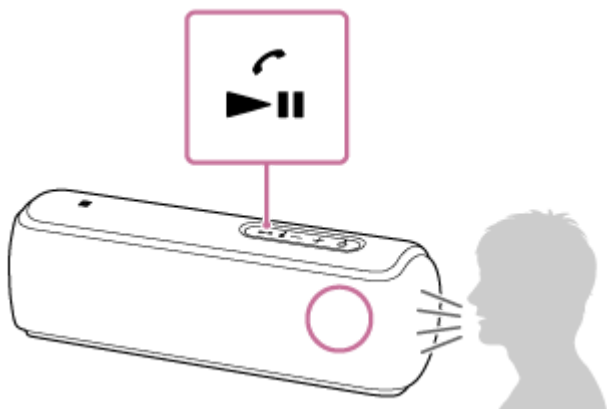
### 使用揚聲器新增功能或無線派對鏈功能時

連接（BLUETOOTH）指示燈亮起藍色的揚聲器。在以下步驟和免持聽筒通話期間的操作中，操作連接BLUETOOTH手機的揚聲器。

### 2 當接收到電話時，按（播放）按鈕/（通話）按鈕。

對著揚聲器的麥克風說話。

來電時，播放會暫停，並可從揚聲器聽到鈴聲。

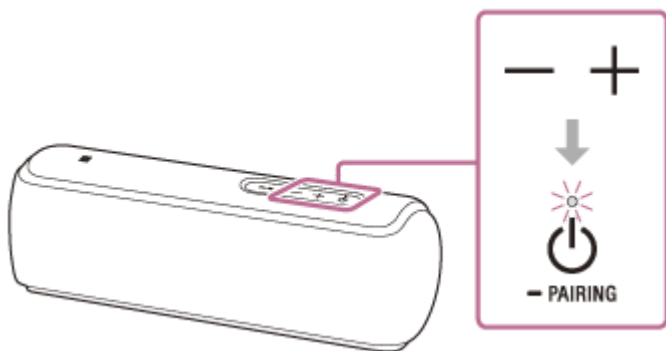


### 如果無法透過揚聲器聽到鈴聲

- 揚聲器可能未透過HFP或HSP連接到BLUETOOTH手機。在BLUETOOTH手機上檢查連接狀態。
- 如果多個BLUETOOTH裝置連接揚聲器（多裝置連接），則無法接聽電話。取消多裝置連接。終止BLUETOOTH連接或關閉正在使用的BLUETOOTH手機以外的BLUETOOTH裝置的BLUETOOTH功能。

### 3 按下揚聲器上的-/+（音量）按鈕，或操作BLUETOOTH手機以調整音量。

按下揚聲器上的-/+（音量）按鈕，或調整BLUETOOTH手機上的音量時，（電源）指示燈閃爍一次。在揚聲器上將音量設定為最大（50）或最小等級時，（電源）指示燈閃爍3次。



### 4 若要結束通話，按（播放）按鈕/（通話）按鈕。

若通話前您正在聆聽音樂，通話結束後將恢復播放。如果您透過操作BLUETOOTH手機結束通話，若通話前您正在聆聽音樂，通話結束後也將恢復播放。

#### 提示

- 接聽來電時，部分BLUETOOTH手機會優先使用聽筒。使用HFP或HSP連接時，操作BLUETOOTH手機，以便將通話裝置切換為揚聲器。
- 如果對方完全或幾乎聽不到您的聲音，請對準揚聲器的麥克風說話。
- 在揚聲器中，音樂播放和通話的音量是分開設定的。

#### 注意

- 使用揚聲器新增功能或無線派對鏈功能時，只有（BLUETOOTH）指示燈亮起藍色的揚聲器會輸出電話聲音。
- 在通話期間，聲音僅從右揚聲器單元輸出。
- 視BLUETOOTH手機而定，來電時，播放可能不會暫停。
- 請在距離揚聲器至少50 cm處使用BLUETOOTH手機。如果揚聲器和BLUETOOTH手機太靠近，可能會導致噪音。
- 如果音訊電纜連接到揚聲器的AUDIO IN插孔，您不能聆聽BLUETOOTH裝置的音樂。但是，BLUETOOTH連接啟用時，可以使用免持聽筒功能。
- 使用多裝置連接時，不能使用免持聽筒功能。
- 您不能關閉多裝置連接功能。
- 視智慧型手機的機型、作業系統或安裝的應用程式而定，有些免持聽筒通話功能可能無法正常使用。

#### 相關主題

- [與BLUETOOTH裝置配對和連接](#)
- [以觸控（NFC）連接NFC相容裝置](#)
- [終止BLUETOOTH連接（使用後）](#)



- 撥打電話
- 切換同時連接的BLUETOOTH裝置 ( 多裝置連接 )


4-735-514-61(2) Copyright 2018 Sony Corporation

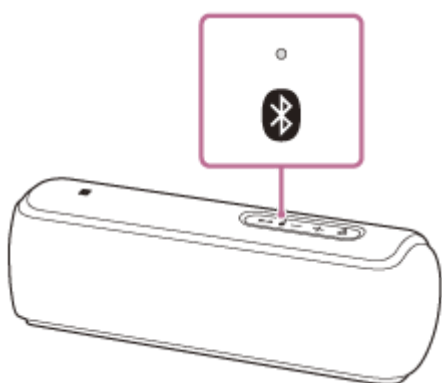
## 撥打電話

使用支援BLUETOOTH設定檔HFP（免持聽筒設定檔）或HSP（耳機設定檔）的BLUETOOTH手機，透過BLUETOOTH連接，即可免持聽筒通話。


- 如果您的BLUETOOTH手機支援HFP和HSP，將其設定為HFP。
- 視BLUETOOTH手機而定，操作可能不同。請參閱手機隨附的使用說明書。

### 1 將揚聲器連接BLUETOOTH手機。

BLUETOOTH連接建立後，（BLUETOOTH）指示燈亮起藍色。

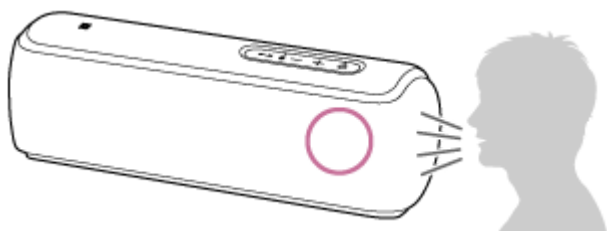


#### 使用揚聲器新增功能或無線派對鍵功能時


連接（BLUETOOTH）指示燈亮起藍色的揚聲器。在以下步驟和免持聽筒通話期間的操作中，操作連接BLUETOOTH手機的揚聲器。

### 2 操作BLUETOOTH手機以撥打電話。

撥打電話時，播放會暫停，並可從揚聲器聽到撥號音。當對方接聽電話時，請對著揚聲器的麥克風說話。

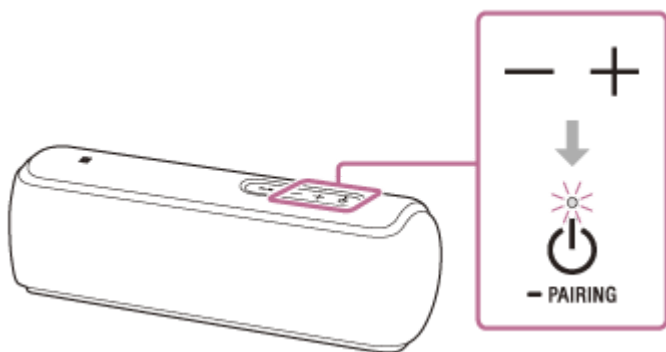


#### 如果無法透過揚聲器聽到撥號音

- 揚聲器可能未透過HFP或HSP連接到BLUETOOTH手機。在BLUETOOTH手機上檢查連接狀態。
- 按住 （播放/暫停）按鈕/ （通話）按鈕約2秒，將通話裝置切換到揚聲器。
- 如果多個BLUETOOTH裝置連接揚聲器（多裝置連接），則無法撥打電話。終止BLUETOOTH連接或關閉正在使用的BLUETOOTH手機以外的BLUETOOTH裝置的BLUETOOTH功能。

### 3 按下揚聲器上的-/+（音量）按鈕，或操作BLUETOOTH手機以調整音量。

按下揚聲器上的-/+（音量）按鈕，或調整BLUETOOTH手機上的音量時，（電源）指示燈閃爍一次。  
在揚聲器上將音量設定為最大（50）或最小等級時，（電源）指示燈閃爍3次。



- 4 若要結束通話，按 **▶||**（播放）按鈕/ **📞**（通話）按鈕。

若通話前您正在聆聽音樂，通話結束後將恢復播放。如果您透過操作BLUETOOTH手機結束通話，若通話前您正在聆聽音樂，通話結束後也將恢復播放。

#### 提示

- 如果對方完全或幾乎聽不到您的聲音，請對準揚聲器的麥克風說話。
- 在揚聲器中，音樂播放和通話的音量是分開設定的。

#### 注意

- 使用揚聲器新增功能或無線派對鍵功能時，只有 **📶**（BLUETOOTH）指示燈亮起藍色的揚聲器會輸出電話聲音。
- 在通話期間，聲音僅從右揚聲器單元輸出。
- 視BLUETOOTH手機而定，撥打電話時，播放可能不會暫停。
- 請在距離揚聲器至少50 cm處使用BLUETOOTH手機。如果揚聲器和BLUETOOTH手機太靠近，可能會導致噪音。
- 音訊電纜連接到揚聲器的AUDIO IN插孔時，您不能聆聽BLUETOOTH裝置的音樂。但是，BLUETOOTH連接啟用時，可以使用免持聽筒功能。
- 使用多裝置連接時，不能使用免持聽筒功能。但您不能關閉多裝置連接功能。

#### 相關主題

- [與BLUETOOTH裝置配對和連接](#)
- [以觸控（NFC）連接NFC相容裝置](#)
- [終止BLUETOOTH連接（使用後）](#)
- [接聽電話](#)
- [切換同時連接的BLUETOOTH裝置（多裝置連接）](#)

## “Sony | Music Center”的用途

“Sony | Music Center”是一個可使用智慧型手機、iPhone等控制與“Sony | Music Center”相容的Sony音訊裝置的應用程式。

有關“Sony | Music Center”的詳細資訊，請參閱以下URL：

<http://www.sony.net/smcqa/>

### 可以使用“Sony | Music Center”在揚聲器上執行的操作

- 播放位於智慧型手機或iPhone等裝置上且內含高解析度（Hi-Res）音訊內容的音樂檔案。
- 音質設定和均衡器調整
- 內建電池電量指示
- 自動關機（Auto Standby）功能和 BLUETOOTH待機模式等電源選項
- 照明設定（切換照明模式）
- 切換BLUETOOTH模式和AUDIO IN模式
- 切換BLUETOOTH編解碼器（BLUETOOTH音訊串流播放品質）
- 與其他揚聲器分組（揚聲器新增功能/無線派對鏈功能）
- 設定派對輔助放大器功能
- 更新揚聲器的軟體

#### 提示

- 您可以使用“Sony | Music Center”控制的項目視連接的裝置而異。應用程式的規格和設計若有變更，恕不另行通知。

### 相關主題

- [安裝“Sony | Music Center”](#)
- [對揚聲器充電](#)
- [開啟/關閉揚聲器的照明（照明功能）](#)
- [選擇BLUETOOTH音訊串流播放品質（編解碼器）](#)
- [使用兩個揚聲器以無線方式聆聽音樂（揚聲器新增功能）](#)
- [使用多個揚聲器欣賞無線播放（無線派對鏈功能）](#)
- [切換音效](#)
- [使用派對輔助放大器功能（Party Booster function）](#)
- [更新預裝軟體](#)

## 安裝“Sony | Music Center”

從Google Play或App Store將“Sony | Music Center”安裝在智慧型手機、iPhone等上。

- 1 從Google Play或App Store下載“Sony | Music Center”並安裝。



- 2 安裝完成後，啟動“Sony | Music Center”。

### 注意

- 請務必使用最新版本的“Sony | Music Center”。如果無法透過BLUETOOTH連接揚聲器和BLUETOOTH裝置，或者發生沒有發出聲音等問題，請解除安裝“Sony | Music Center”，然後再次嘗試透過BLUETOOTH連接。有關“Sony | Music Center”的詳細說明，請參閱Google Play或App Store。

### 相關主題

- [“Sony | Music Center”的用途](#)

## 使用語音輔助功能（Google應用程式）

使用Android智慧型手機隨附的Google應用程式功能，您可以對著揚聲器的麥克風說話以操作Android智慧型手機。以下顯示如何使用Google應用程式。

### 1 為[Assist & Voice input]中的[Assist App]選擇Google應用程式。

在Android智慧型手機上，選擇[Settings] – [Apps]。螢幕右上角出現齒輪圖示。  
選擇齒輪圖示，[Default Apps] – [Assist & Voice input] – [Assist App]，然後將[Assist App]設定為Google應用程式。  
以上操作是範例。詳細資訊請參閱Android智慧型手機隨附的使用說明書。  
有關Google應用程式的詳細資訊，請參閱Android智慧型手機的使用說明書或支援網站或是Google Play的網站。

#### 注意

- 可能需要應用程式的最新版本。
- 視Android智慧型手機的規格而定，可能無法從揚聲器啟動Google應用程式。

### 2 將揚聲器透過BLUETOOTH連線連接到Android智慧型手機。

### 3 當揚聲器透過BLUETOOTH連接與Android智慧型手機連接，且Android智慧型手機處於待機模式或播放音樂時，按住▶||（播放）按鈕/📞（通話）按鈕約3秒。

Google應用程式啟動，而且您會聽到啟動聲。

### 4 透過揚聲器的麥克風對Google應用程式發出請求。

關於Google應用程式的詳細資訊，如適用於Google應用程式的應用程式，請參閱Android智慧型手機隨附的使用說明書。  
啟動Google應用程式後，如果經過一段時間未發出請求，會發出嗶聲，且Google應用程式會關閉。

#### 注意

- 即使Android智慧型手機的[OK Google]設定為開啟，當您透過揚聲器的麥克風說出“OK Google”時，Google應用程式也無法啟動。

## 使用語音輔助功能 ( Siri )

使用iPhone/iPod touch隨附的Siri功能，您可以對著揚聲器的麥克風說話以操作iPhone/iPod touch。  
以下顯示如何使用Siri。

### 1 開啟Siri。

在iPhone/iPod touch上，選擇[Settings] – [Siri]以開啟Siri。  
以上操作是範例。詳細資訊請參閱iPhone/iPod touch隨附的使用說明書。  
有關Siri的詳細資訊，請參閱iPhone/iPod touch的使用說明書或支援網站。

### 2 將揚聲器透過BLUETOOTH連線連接到iPhone/iPod touch。

### 3 當揚聲器透過BLUETOOTH連接與iPhone/iPod touch連接，且iPhone/iPod touch處於待機模式或播放音樂時，按住 ( 播放 ) 按鈕/ ( 通話 ) 按鈕約3秒。

Siri啟動，而且您會聽到啟動聲。

### 4 透過揚聲器的麥克風對Siri發出請求。

關於Siri的詳細資訊，如適用於Siri的應用程式，請參閱iPhone/iPod touch隨附的使用說明書。

#### 注意

- 即使iPhone/iPod touch的[Allow “Hey Siri”]設定為開啟，當您透過揚聲器的麥克風說出“Hey Siri”時，Siri也無法啟動。

## 關於指示燈

### CHARGE指示燈（橘色）

熄滅	揚聲器充電完成。
亮起	揚聲器正在充電。
緩慢閃爍	內建電池電量低於10%，需要充電。
閃爍3次後熄滅	當您開啟揚聲器時，如果CHARGE指示燈閃爍3次，然後熄滅，表示內建電池電量已耗盡，需要充電。

#### 注意

- 如果揚聲器透過USB交流電源供應器（市售）連接到交流電源插座，或是連接到已開機的電腦，則在使用中可進行充電。在此情況下，視使用狀況而定，為內建電池充電的時間可能比較長。因此，建議在充電時關閉揚聲器的電源。
- 以大音量長時間使用揚聲器時，即使揚聲器已透過USB交流電源供應器（市售）連接到交流電源插座，或是連接到已開機的電腦，內建電池電量仍可能會降低。因此音量會降低。這並非故障。關閉揚聲器，並將內建電池充滿電。
- 在非常寒冷或炎熱的環境中，為了安全起見，將停止充電。如果充電花費時間長，也會使揚聲器的充電停止。若要解決這些問題，請中斷微型USB纜線與揚聲器的連接，然後在5°C到35°C之間的操作溫度下再次連接。

### ⏻（電源）指示燈

熄滅	揚聲器關閉。
亮起（綠色）	揚聲器開啟。設定為STANDARD模式。（不設定為EXTRA BASS和LIVE SOUND模式。）
亮起（白色）	揚聲器開啟。設定為EXTRA BASS模式或LIVE SOUND模式。購買時，設定為EXTRA BASS。
亮起（橘色）	揚聲器關閉。揚聲器設定為BLUETOOTH待機模式。
閃爍（綠色、白色、紅色或橘色）	每按一次-/+（音量）按鈕，指示燈就會閃爍一次。
	操作-/+（音量）按鈕且音量設定為最低（0）或最高（50）的等級時，指示燈閃爍3次。
	指示燈閃爍綠色的狀態會視軟體更新進度而改變。每次更新時，指示燈會閃爍綠色5次，然後4次、3次、2次、1次、熄滅*。
	您在更新軟體後第一次開啟揚聲器時，指示燈會閃爍綠色或白色3次，告知您更新完成。
	軟體更新錯誤結束時，指示燈會閃爍紅色或橘色。
	內建電池電量低於10%時，指示燈會緩慢閃爍綠色或白色。
	開啟揚聲器後，如果指示燈閃爍綠色或白色3次，然後熄滅，表示內建電池電量已耗盡。對揚聲器充電。

\* 視情況而定，可能無法看到所有閃爍方式。

### 📶（BLUETOOTH）指示燈



亮起	揚聲器連接到BLUETOOTH裝置。
快速閃爍（一秒3次）	揚聲器進入配對模式。
緩慢閃爍	揚聲器正在等待要連接的BLUETOOTH裝置。
閃爍3次	軟體更新完成。

## ADD指示燈

閃爍	揚聲器進入揚聲器新增功能模式。 揚聲器新增功能連接失敗時，ADD（揚聲器新增）指示燈會閃爍。
亮起	在揚聲器上使用揚聲器新增功能。

## WPC（無線派對鏈）指示燈

閃爍	揚聲器進入無線派對鏈功能。
亮起	在揚聲器上使用無線派對鏈功能。使用無線派對鏈功能連接的所有揚聲器的指示燈會亮起。

### 相關主題

- [各部件和控制器](#)

無線喇叭  
SRS-XB21

## 更新預裝軟體

發佈新的軟體版本時，您可以使用以下方法更新揚聲器的預裝軟體。

透過更新軟體，將新增功能，為您提供更便利且穩定的使用體驗。

- 1 將揚聲器透過USB交流電源供應器（市售）連接到交流電源插座，或是將其連接到已開機的電腦。

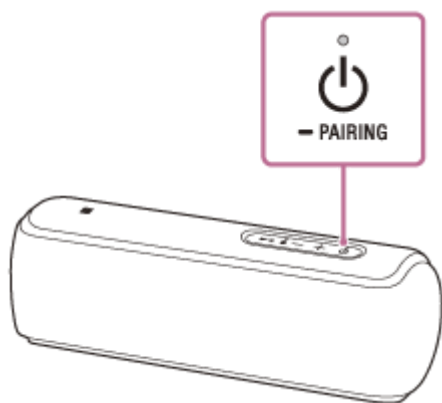
使用內建電池時，無法執行軟體更新。充電完成後，更新軟體。

- 2 開啟揚聲器。

⏻（電源）指示燈亮起白色\*。

\* ⏻（電源）指示燈的顏色因聲音模式而異。詳細資訊請參閱以下主題。

[關於指示燈](#)



- 3 輕點智慧型手機、iPhone等上的[Music Center]啟動應用程式。



Music Center

- 4 輕點[SRS-XB21]。

發佈新的軟體版本時，“Sony | Music Center”畫面上會顯示更新注意事項。

- 5 按照畫面上的說明更新。

每次更新時，⏻（電源）指示燈會閃爍綠色5次，然後4次、3次、2次、1次、熄滅。視情況而定，可能無法看到所有閃爍方式。

您在更新軟體後第一次開啟揚聲器時，⏻（電源）和 🔊 指示燈會閃爍3次，告知您更新完成。

## 注意事項

### 與手機搭配使用時的注意事項

- 有關在使用BLUETOOTH連接傳輸聲音時接聽電話的手機操作詳細資訊，請參閱手機隨附的使用說明書。

### 關於安全

- 請參閱揚聲器隨附的參考指南。

### 關於微型USB纜線

- 務必使用附件微型USB纜線。
- 使用市售微型USB纜線時，請使用符合USB標準的纜線。

① USB A類插頭：連接至電腦或USB交流電源供應器

② USB微型B插頭：連接至揚聲器



### 關於放置

- 請勿將揚聲器放在傾斜的位置。
- 請勿將揚聲器放置在靠近熱源，或是直接日射、灰塵多或有機械震動的地方。
- 請勿在車內使用或放置此揚聲器。
- 請勿在蒸氣室內使用此揚聲器。

### 關於操作

- 請勿將任何小物品等插入揚聲器後方的插孔或通風孔。揚聲器可能會短路或故障。
- 光線強烈時，照亮房間或關閉照明。

### 關於派對輔助放大器功能

如果揚聲器碰撞到人或物體，可能造成意外、受傷或故障。使用派對輔助放大器功能時，請注意以下事項。

- 使用揚聲器時，請中斷電纜的連接並關上保護蓋。
- 請勿在連接轉接器時使用。
- 使用此功能時，請緊握揚聲器，不要劇烈晃動揚聲器，以免將揚聲器從手中扔出或掉落。



- 使用此功能之前，請確保揚聲器周圍有足夠的空間。
- 請勿用工具敲打揚聲器。
- 駕駛或行走時，請勿使用此功能。
- 使用時，請與臉部和眼睛保持20 cm或以上的距離。
- 避免長時間使用此功能。請定期休息。
- 使用此功能時，如果您感到疲勞、不舒服或身體某個部位感到疼痛，請立即停止使用此功能。

## 其他

- 如果您有關於揚聲器的任何疑問或問題，在參考本說明指南後仍然無法解決，請聯絡附近的Sony經銷商。

4-735-514-61(2) Copyright 2018 Sony Corporation

## 關於充電的注意事項

### 內建鋰離子電池的使用期限

- 如果您打算長時間不使用揚聲器，請每6個月充滿電一次，以保持內建電池效能。
- 若長時間未使用揚聲器，可能需要花較長的時間才能將內建電池充滿。
- 可充式內建電池具有使用期限。隨時間過去及內建電池使用次數增加，可充式內建電池的容量會慢慢減少。雖然內建電池已完全充電，但可使用的時間明顯變短時，請與附近的Sony經銷商聯絡。
- 可充式內建電池的使用期限因使用條件、環境和儲存方式而異。

### 注意

為內建電池充電時，如果由於以下原因導致揚聲器偵測到問題，即使充電未完成，CHARGE指示燈（橘色）仍會熄滅。

- 環境溫度超過5 °C – 35 °C的範圍。
- 內建電池有問題。
- 長時間持續對內建電池充電時。

### 注意

- 充電時間因內建電池使用情況而異。
- 請在5 °C到35 °C之間的環境溫度下對揚聲器充電。
- 揚聲器在充電時會變熱。這並非故障。
- 請避免暴露在溫度驟變、直射陽光、霧氣、沙塵、灰塵中，或受到機械震動的影響。此外，切勿將揚聲器置留在日照下的車內。
- 如果揚聲器透過USB交流電源供應器（市售）連接到交流電源插座，或是連接到已開機的電腦，則在使用中可進行充電。在此情況下，視使用狀況而定，為內建電池充電的時間可能比較長。因此，建議在充電時關閉揚聲器的電源。
- 在非常寒冷或炎熱的環境中，為了安全起見，將停止充電。如果充電花費時間長，也會使揚聲器的充電停止。若要解決這些問題，請中斷微型USB纜線與揚聲器的連接，然後在5 °C到35 °C之間的操作溫度下再次連接。

## 防水和防塵功能的注意事項

### 揚聲器的防水和防塵性能

關緊保護蓋的揚聲器具有IPX7<sup>\*1</sup>的防水規格，符合IEC60529“密封保護等級（IP代碼）”的“對於水分滲入的保護等級”<sup>\*3</sup>，以及IP6X<sup>\*2</sup>的防塵規格，符合“對於固體異物的保護等級”<sup>\*3</sup>。

### 符合防水效能規格的液體

適用：淡水、自來水、游泳池水、海水

不適用：上述以外的其他液體（肥皂水、摻有清潔劑或沐浴類產品的溶液、洗髮精、溫泉水等）

<sup>\*1</sup> IPX7等效：揚聲器已經過測試，輕輕浸入水中1 m深處並保持30分鐘，仍可保持其操作功能。

<sup>\*2</sup> IP6X等效：揚聲器已經過測試，在含有直徑75 μm以內的微粒的測試裝置中攪拌8小時後，可持續阻擋灰塵。

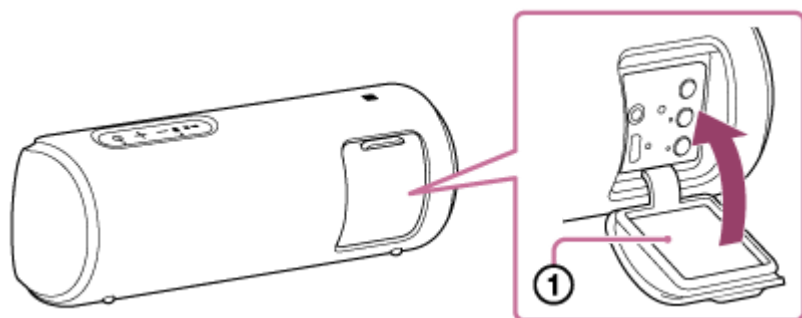
<sup>\*3</sup> 隨附配件不防水也不防塵。

此揚聲器的防水和防塵效能是根據上述情況使用我們的測量方式所測。請注意，因顧客使用不當導致水或灰塵進入機體內而造成的故障不在保固範圍內。

### 避免防水和防塵效能退化

檢查以下情況並正確使用揚聲器。

- 揚聲器通過從1.22 m處掉落到5 cm厚的三夾板上的測試，符合MIL-STD 810 F Method 516.5-Shock標準。但是，這並不能保證在任何情況下都不會造成損壞、不會發生故障或發揮防水和防塵效能。揚聲器掉落或受到機械性衝擊造成的變形或損壞可能會導致防水和防塵效能退化。
- 請勿在可能遭受大量的水或熱水潑濺的地方使用此揚聲器。此揚聲器沒有防水壓設計。在自來水下方或淋浴間等施加高水壓的地方使用揚聲器可能造成故障。
- 請勿將熱水倒在此揚聲器上，或用吹風機等裝置直接對著此揚聲器吹熱氣。此外，切勿在桑拿室中或爐子附近等高溫場所使用此揚聲器。
- 請小心拿取保護蓋①。保護蓋在維持防水和防塵效能的方面扮演非常重要的角色。使用此揚聲器時，請確定保護蓋已關緊。關上保護蓋時，請確保保護蓋內沒有異物。若未關緊保護蓋，防水和防塵效能可能變差，導致揚聲器進水而引起故障。



## 揚聲器的保養方式

雖然揚聲器的布料部分採用防潑水處理，但依照以下維護步驟，可以更舒適地使用揚聲器，並且延長使用壽命。

- 如果在以下情況下揚聲器表面變髒，請立即用清水（自來水等）清洗揚聲器，以清除污垢。將污垢留在表面可能會導致布料部分褪色或變質，或是造成揚聲器故障。

例如

- 在海灘、游泳池等使用揚聲器後黏上鹽、沙等
  - 揚聲器沾染異物（防曬油、日曬油等）
- 如果揚聲器被弄濕，請立即用柔軟的乾布擦乾濕氣。另外，請將揚聲器放在通風的地方，直到沒有濕氣為止。
  - 如果有水進入系統的揚聲器部分，音質可能會改變。這並非故障。擦乾表面的濕氣，將揚聲器置於柔軟的乾布上，SONY標誌朝下，讓揚聲器內部積存的水流出來。然後，請將揚聲器放在通風的地方，直到沒有濕氣為止。

### 注意

- 如果揚聲器表面變髒，請勿使用清潔劑、稀釋劑、汽油、酒精等清潔揚聲器，否則會影響揚聲器布料部分的防潑水功能。
- 在寒冷地區等，揚聲器表面殘留的濕氣可能會導致揚聲器結凍和故障。揚聲器附著水滴時，務必用柔軟的乾布等擦乾揚聲器的濕氣。
- 請勿將揚聲器直接放在沙上，如沙盒中或沙灘上。如果沙粒等進入揚聲器的布料部分，請小心取出。切勿在揚聲器上使用吸塵器等。這樣可能會損壞揚聲器單元。

## 關於BLUETOOTH無線技術

BLUETOOTH無線技術可在約10 m的範圍內運作。

### 最大通訊範圍

在下列情況中，最大通訊範圍可能會縮短。

- 揚聲器和BLUETOOTH裝置之間有人、金屬或牆等障礙物。
- 有無線區域網路裝置在揚聲器附近使用。
- 有微波爐在揚聲器附近使用。
- 有產生電磁輻射的裝置在揚聲器附近使用。

### 其他裝置發出的干擾

因為BLUETOOTH裝置和無線區域網路（IEEE802.11b/g）使用相同的頻率，若在無線區域網路裝置附近使用揚聲器，可能產生微波干擾並導致通訊速度減慢、噪音，或連接無效。在此情況下，請執行以下操作。

- 在距離無線區域網路裝置至少10 m的地方使用揚聲器。
- 若在距離無線區域網路裝置10 m內的地方使用揚聲器，請關閉無線區域網路裝置。

### 對其他裝置造成的干擾

從BLUETOOTH裝置放射出的微波可能會影響電子醫療裝置的操作。關閉位於下列位置的揚聲器和其他BLUETOOTH裝置，否則可能造成意外。

- 有可燃氣體的地方、醫院、火車、飛機或加油站等地
- 靠近自動門或消防警鈴的地方

### 注意

- 若要使用BLUETOOTH功能，要連接的BLUETOOTH裝置也需要有與揚聲器相同的設定檔。請注意，即使有相同的設定檔，裝置也可能依規格不同而有不同的功能。
- 由於BLUETOOTH無線技術的特性，在電話通話或聽音樂時，揚聲器播放的聲音與BLUETOOTH裝置上播放的聲音相比稍有延遲。
- 本揚聲器支援符合BLUETOOTH標準的安全性能，以便在使用BLUETOOTH無線技術時提供安全的連接，但依設定不同而定，安全性可能會不足。使用BLUETOOTH無線技術進行通訊時，請務必小心。
- 對於BLUETOOTH通訊期間的資訊外洩，本公司概不負責。
- 具備BLUETOOTH功能的裝置必須符合Bluetooth SIG, Inc.指定的BLUETOOTH標準並經授權。即使連接的裝置符合上述的BLUETOOTH標準，依裝置功能或規格而定，部分裝置仍可能無法正確連接或運作。
- 視連接揚聲器的BLUETOOTH裝置、通訊環境或使用環境而定，可能會產生噪音或聲音中斷。
- 具有內建收音機或調諧器的裝置無法透過BLUETOOTH連接揚聲器，因為廣播中可能發生雜訊。
- 請將揚聲器遠離電視機、收音機或調諧器等，因為廣播中可能發生雜訊。



## 商標

- Android、Google Play和其他相關的標記和標誌為Google LLC.的商標。
- LDAC™和LDAC標誌為Sony Corporation的商標。
- BLUETOOTH®字樣與標誌是Bluetooth SIG, Inc.註冊及擁有的商標，Sony Corporation是在授權下使用任何此類標誌。其他商標與商標名稱皆屬其各自的擁有者所有。
- N標記為NFC Forum, Inc.在美國和其他國家的商標或註冊商標。
- iPhone、iPod touch和Siri是Apple Inc.（蘋果電腦公司）在美國以及其它國家註冊的商標。  
“Made for iPod”（為iPod而設）和“Made for iPhone”（為iPhone而設）表示有關電子附件是特別設計以連接iPod或iPhone，並已獲得開發者鑒定達到Apple（蘋果電腦）的性能標準。Apple（蘋果電腦）對此設備的操作或此設備是否遵守安全和法定標準不負任何責任。請注意，與iPod或iPhone使用此附件可能影響無線性能。  
App Store為Apple Inc.的服務標記。
- Microsoft和Windows為Microsoft Corporation在美國和/或其他國家的註冊商標或商標。
- Mac和Mac OS為Apple Inc.在美國和其他國家註冊的商標。
- WALKMAN和WALKMAN標誌為Sony Corporation的註冊商標。
- 其他商標與商業名稱則專屬於各自所有人。
- 在文件中省略™和®標記。

## 如何解決問題？

若揚聲器功能運作不如預期，請嘗試以下的步驟解決問題。

- 在本說明指南中找出問題的故障現象，並嘗試所有列出的解決方法。
- 對揚聲器充電。  
為內建電池充電可能可以解決某些問題。
- 按下揚聲器的RESET按鈕。
- 初始化揚聲器。  
此操作會將音量等設定恢復為原廠預設值，並且刪除所有配對資訊。
- 在顧客支援網站上尋找相關問題的資訊。
- 請存取以下支援首頁以取得關於揚聲器的支援資訊：
  - 美國顧客：  
<http://esupport.sony.com/US>
  - 加拿大顧客：  
<http://esupport.sony.com/CA/>
  - 歐洲國家顧客：  
<http://www.sony.eu/support>
  - 拉丁美洲的顧客：  
<http://www.sony-latin.com/>
  - 其他國家/地區的顧客：  
<http://www.sony-asia.com/section/support>

如果以上操作無效，請諮詢附近的Sony經銷商。

### 相關主題

- [使用RESET按鈕](#)
- [初始化揚聲器](#)

## 無法對揚聲器充電

- 使用USB交流電源供應器（市售）時，確定微型USB纜線牢固地連接到揚聲器和USB交流電源供應器。此外，確定USB交流電源供應器牢固地連接到交流電源插座。
- 使用USB交流電源供應器（市售）時，請確認USB交流電源供應器能輸出1.5 A或以上。從輸出500 mA或以上且小於1.5 A的USB交流電源供應器充電約費時10小時。無法保證能從輸出小於500 mA的USB交流電源供應器充電。
- 估計的充電時間因所連接USB交流電源供應器（市售）的功率輸出量而異。揚聲器支援輸出電流500 mA或以上的USB交流電源供應器。但是，視USB交流電源供應器和微型USB纜線的類型和規格而定，充電時間可能很長。建議使用輸出電流1.5 A或以上的USB交流電源供應器和附件微型USB纜線或符合USB標準的微型USB纜線。無法保證能從其他裝置充電。充電時間可能依環境溫度或使用狀態而有所不同。
- 您也可以將內建電池透過微型USB纜線連接到已開機的電腦來充電。但是，不保證所有電腦都能正常運作。自行組裝電腦的操作也不在保固範圍內。

### 相關主題

- [對揚聲器充電](#)
- [關於指示燈](#)

## 無法開啟揚聲器或揚聲器突然關閉


- 內建電池電量可能耗盡或偏低。將揚聲器透過USB交流電源供應器（市售）連接到交流電源插座，或是將其連接到已開機的電腦，以進行充電。
- 自動關機（Auto Standby）功能可能已啟動。在某些情況下經過約15分鐘後，例如當音訊輸入的音量太低時，電源會自動關閉。調高所連接裝置的音量，或是將自動關機功能設定為關閉。

---

### 相關主題

- [對揚聲器充電](#)
- [自動關機（Auto Standby）功能](#)


## 沒有聲音/聲音只從一個揚聲器輸出/低音量/聲音失真/揚聲器輸出中出現嗡嗡聲或噪音/無聲音或對方音量低

- 確定揚聲器和所連接裝置均已開啟。
- 調高揚聲器和所連接裝置的音量。
- 確定所連接裝置正在播放。
- 在BLUETOOTH模式中播放時，確定音訊電纜與AUDIO IN插孔中斷連接。
- 在AUDIO IN模式中播放時，確定音訊電纜牢固地連接到AUDIO IN插孔。
- 如果您將電腦連接到揚聲器，請確定電腦的音訊輸出設定已針對BLUETOOTH裝置設定。
- 確定揚聲器已與BLUETOOTH裝置建立BLUETOOTH連接。
- 再次將揚聲器和BLUETOOTH裝置配對。
- 如果連接AUDIO IN插孔的裝置為單聲道，聲音僅從左揚聲器（L聲道）輸出。
- 如果所連接裝置有均衡器功能，請設至關閉。
- 請將揚聲器遠離微波爐、Wi-Fi等。
- 讓揚聲器和BLUETOOTH裝置更靠近彼此。移除揚聲器和BLUETOOTH裝置之間的所有障礙物。
- 如果CHARGE指示燈和 （電源）指示燈緩慢閃爍，請關閉揚聲器，並將內建電池充滿電。
- 具有內建收音機或調諧器的裝置無法透過BLUETOOTH連接揚聲器，因為廣播中可能發生雜訊。
- 請將揚聲器遠離電視機、收音機或調諧器等，因為廣播中可能發生雜訊。
- 使用揚聲器新增功能或無線派對鍵功能時，如果BLUETOOTH滑鼠或BLUETOOTH鍵盤等任何其他BLUETOOTH裝置連接到BLUETOOTH裝置，請終止它們之間的連接。
- 某些BLUETOOTH裝置能變更無線播放的品質。如果您的裝置相容於此功能，請選取“穩定連接優先（SBC）”於音質。詳細資訊請參閱裝置隨附的使用說明書。
- 為揚聲器的無線播放品質選擇“穩定連接優先（SBC）”。
- 在連接的裝置上安裝“Sony | Music Center”的最新版本。如果您無法使用“Sony | Music Center”的最新版本，或是您無法透過BLUETOOTH連接將揚聲器與BLUETOOTH裝置連接，請解除安裝“Sony | Music Center”。
- 聆聽音樂時，操作BLUETOOTH裝置以選擇A2DP BLUETOOTH連接。
- 接聽/撥打電話時，操作BLUETOOTH裝置以選擇HFP或HSP BLUETOOTH連接。
- 接聽/撥打電話時，檢查BLUETOOTH裝置的輸出對象是否已設定為揚聲器。

### 相關主題

- [與BLUETOOTH裝置配對和連接](#)
- [透過BLUETOOTH連接聆聽裝置的音樂](#)
- [選擇BLUETOOTH音訊串流播放品質（編解碼器）](#)
- [關於指示燈](#)
- [接聽電話](#)
- [撥打電話](#)

## 使用時音量變低

- 在下列狀況下，音量可能會變低。這並非故障。
  - 當內建電池電量偏低，且CHARGE指示燈和 （電源）指示燈緩慢閃爍，同時揚聲器僅以內建電池供電時。
  - 即使揚聲器透過USB交流電源供應器（市售）連接到交流電源插座，或是連接到已開機的電腦，以大音量長時間使用揚聲器而造成內建電池電量偏低時。
- 如果使用時音量變低，請依照以下步驟。
  1. 關閉揚聲器。
  2. 對內建電池充滿電。

### 提示

- 此揚聲器設計為當內建電池剩餘電量低於10%時，會將最大音量降低到大約一半（24），以便保護電路，避免受到使用大音量造成的極端電壓波動影響。即使在這種情況下，您也可以為內建電池充電，但音量不會恢復正常。要將音量恢復正常，請對內建電池充電，直到內建電池剩餘電量達到20%或以上，關閉揚聲器後再次開啟，然後調整音量。


## 無法將揚聲器與BLUETOOTH裝置配對

- 將揚聲器與BLUETOOTH裝置放置在相距1 m範圍內。
- 若要使用揚聲器新增功能或無線派對鍵功能，請與  (BLUETOOTH) 指示燈閃爍藍色的揚聲器配對。
- 如果  (BLUETOOTH) 指示燈未快速閃爍藍色，請按住  (電源) 按鈕/  PAIRING按鈕，直到您聽到語音導引且  (BLUETOOTH) 指示燈開始快速閃爍藍色。
- 揚聲器初始化之後，iPhone/iPod touch可能無法連線到揚聲器。在此情況下，請刪除iPhone/iPod touch上的配對資訊，然後再次將它們配對。
- 確定BLUETOOTH裝置開啟且裝置的BLUETOOTH功能啟動。
- 如果BLUETOOTH裝置上沒有顯示揚聲器，請關閉裝置，然後再次開啟裝置。這樣可能改善情況。

### 相關主題

- [與BLUETOOTH裝置配對和連接](#)
- [關於指示燈](#)

## 無法透過觸控連接 ( NFC ) 將揚聲器連接到BLUETOOTH裝置

- 如果在智慧型手機上啟動螢幕鎖定，將無法連接。取消智慧型手機的螢幕鎖定，然後再次觸碰。
- 將NFC相容裝置靠近揚聲器，直到裝置有反應。如果無法連接，在揚聲器的N標記部分上緩慢移動裝置。
- 確定NFC相容裝置的BLUETOOTH功能啟動。
- 確定裝置的NFC功能設定為開啟。
- 如果裝置已裝上保護套，請將其取下。
- NFC接收靈敏度因裝置而異。如果您反覆操作仍無法透過觸控連接將裝置與揚聲器連接，請依照畫面操作將其與揚聲器連接/中斷連接。
- 確定您的裝置與NFC相容。在顧客支援網站上尋找相關問題的資訊。
- 若要使用揚聲器新增功能或無線派對鏈功能，請與  ( BLUETOOTH ) 指示燈閃爍藍色的揚聲器配對。

### 相關主題

- [以觸控 \( NFC \) 連接NFC相容裝置](#)



無線喇叭  
SRS-XB21

## 無法將BLUETOOTH裝置連接使用揚聲器新增功能的揚聲器

- 連接兩個SRS-XB21揚聲器後，在BLUETOOTH裝置和  ( BLUETOOTH ) 指示燈閃爍藍色的揚聲器之間執行配對程序。

### 相關主題

- [使用兩個揚聲器以無線方式聆聽音樂 \( 揚聲器新增功能 \)](#)

無線喇叭  
SRS-XB21

## 無法在無線派對鏈功能中連接揚聲器

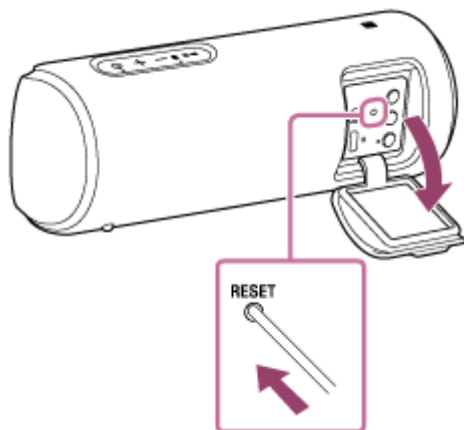
- 連接多個揚聲器後，在BLUETOOTH裝置和  ( BLUETOOTH ) 指示燈閃爍藍色的揚聲器之間執行配對程序。

### 相關主題

- [使用多個揚聲器欣賞無線播放 \( 無線派對鏈功能 \)](#)

## 使用RESET按鈕

如果揚聲器無法開啟，或是已開啟但無法操作，請打開後側的保護蓋，然後用針或其他尖頭物按下RESET按鈕。揚聲器已重設並關閉。





按下RESET按鈕後，開啟揚聲器。若未開啟，請諮詢附近的Sony經銷商。

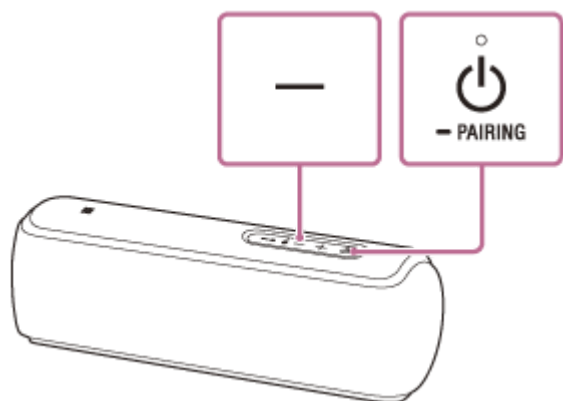
### 注意

- 揚聲器電源關閉時無法重設。
- 按下RESET按鈕不會刪除配對資訊。這不同於揚聲器初始化。
- 重設揚聲器後，音量、功能和/或聲音設定可能不同。

無線喇叭  
SRS-XB21

## 初始化揚聲器

在揚聲器開啟時，同時按住－（音量）按鈕和 （電源）按鈕/  PAIRING按鈕超過5秒，直到揚聲器關閉。



揚聲器已初始化。音量等設定恢復為原廠預設值，而且所有配對資訊已刪除。