



다음은 본 스피커의 사용 방법에 대한 설명입니다. 탐색 창에서 항목을 선택하십시오.

시작하기

[각 부분과 조작 버튼](#)

전원/충전

[스피커 충전](#)

[전원 켜기](#)

[전원 끄기](#)

[BLUETOOTH 대기 기능 사용](#)

[스마트폰 또는 iPhone 같은 USB 장치 충전](#)

[자동 전원 끄기\(Auto Standby\) 기능](#)

조명 기능

[스피커의 조명 끄기/켜기\(조명 기능\)](#)

연결하기

BLUETOOTH

- [BLUETOOTH® 장치와 페어링 및 연결](#)
- [원터치\(NFC\)로 NFC 호환 장치와 연결](#)
- [BLUETOOTH 연결로 다른 장치 연결\(Windows\)](#)
- [BLUETOOTH 연결로 다른 장치 연결\(Mac\)](#)

음악 듣기

BLUETOOTH 장치

- [BLUETOOTH 연결을 통해 장치의 음악 듣기](#)
- [BLUETOOTH 오디오 스트리밍 재생 품질 선택\(코덱\)](#)
- [BLUETOOTH 연결 종료\(사용 후\)](#)
- [연결된 BLUETOOTH 장치를 동시에 전환\(멀티 장치 연결\)](#)

스피커 추가 기능

- [2개의 스피커로 무선으로 음악 듣기\(스피커 추가 기능\)](#)
- [더블 모드 및 스테레오 모드 사이를 전환\(스피커 추가 기능\)](#)
- [스피커 추가 기능 중단](#)

무선 파티 체인 기능

- [스피커 여러 대를 사용하여 무선 재생 즐기기\(무선 파티 체인 기능\)](#)
- [무선 파티 체인 기능 중단](#)

휴대용 오디오 장치 등의 음악 듣기

[사운드 효과 전환](#)

[파티 부스터 기능 사용](#)

전화 걸고 받기

[전화 받기](#)

[전화 걸기](#)

"Sony | Music Center" 사용

["Sony | Music Center"로 할 수 있는 작업](#)

["Sony | Music Center" 설치](#)

"Fiestable" 사용

["Fiestable"로 할 수 있는 작업](#)

["Fiestable" 설치](#)

음성 지원 기능 사용

[음성 지원 기능 사용\(Google 앱\)](#)

[음성 지원 기능 사용\(Siri\)](#)

정보

[표시등에 대하여](#)

[사전 설치된 소프트웨어 업데이트](#)

사용 시 주의 사항

- [주의사항](#)
- [충전에 대한 주의 사항](#)
- [방수 및 방진 기능에 대한 주의 사항](#)
- [스피커 관리 방법](#)
- [BLUETOOTH 무선 기술에 대하여](#)
- [상표](#)

문제 해결

[문제를 해결하려면 어떻게 해야 할까요?](#)

전원 공급 장치

- [스피커를 충전할 수 없습니다.](#)
- [스피커를 켤 수 없거나 스피커가 갑자기 꺼집니다.](#)

사운드

- [사운드가 들리지 않습니다/한쪽 스피커에서만 사운드가 나옵니다/사운드 음량이 낮습니다/사운드가 왜곡됩니다/윙윙거리거나 노이즈가 스피커에서 출력됩니다/음성이 들리지 않거나 상대방 음성이 작습니다.](#)
- [사용 중에 사운드가 약해집니다.](#)

BLUETOOTH

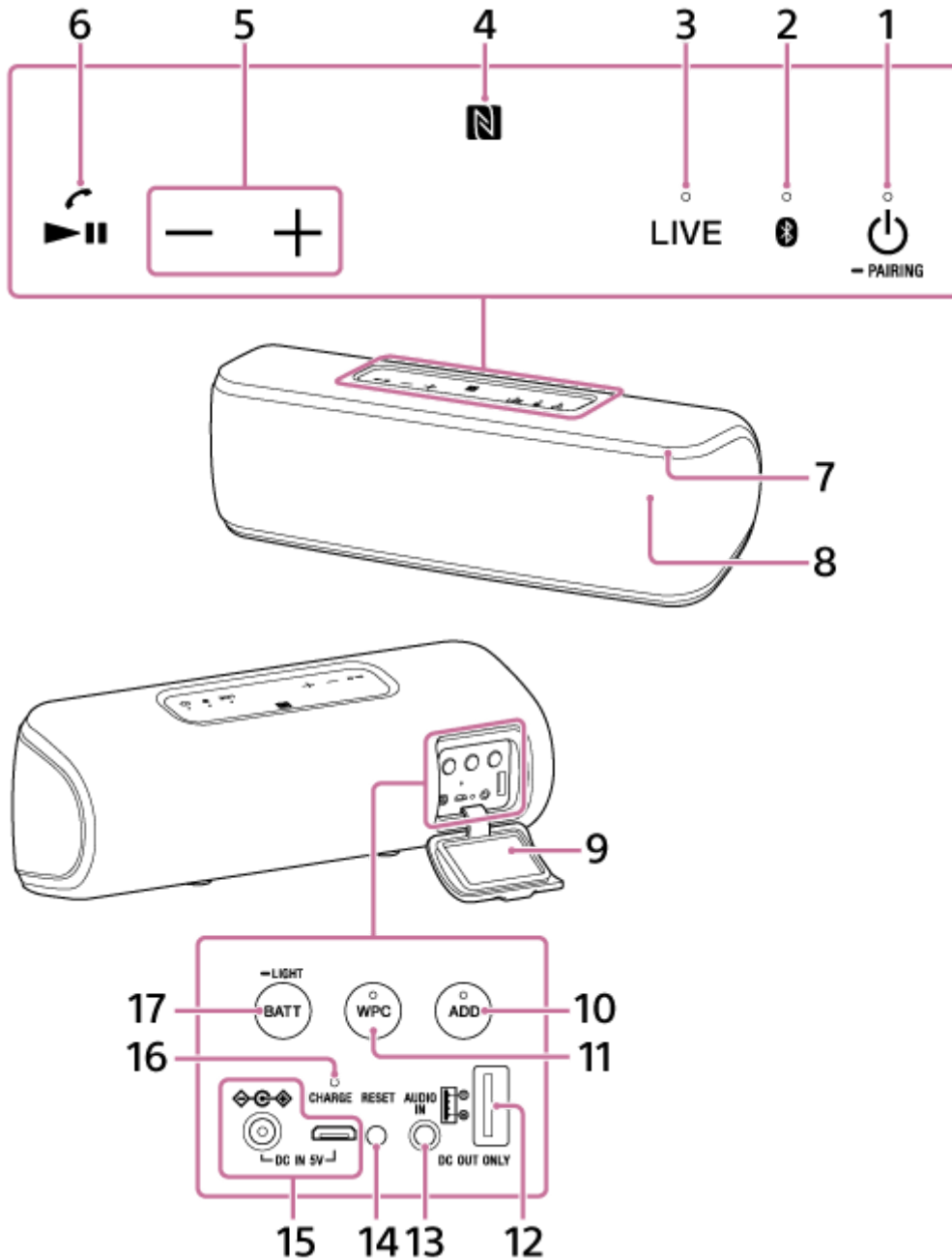
- [스피커를 BLUETOOTH 장치와 페어링할 수 없습니다.](#)
- [원터치 연결\(NFC\)로 스피커를 BLUETOOTH 장치에 연결할 수 없습니다.](#)
- [스피커 추가 기능에서 BLUETOOTH 장치를 스피커와 연결할 수 없습니다.](#)
- [무선 파티 체인 기능으로 스피커에 연결할 수 없습니다.](#)

재설정

- [RESET 버튼 사용](#)
- [스피커 초기화](#)

무선 스피커
SRS-XB41

각 부분과 조작 버튼




1. (전원) 버튼(표시등 제공)/ PAIRING 버튼
2. (BLUETOOTH) 표시등
3. LIVE 버튼(표시등 제공)
4. N 마크
5. -/+ (볼륨) 버튼
6. (재생) 버튼/ (통화) 버튼
7. 조명
8. 마이크
9. 캡
10. ADD (스피커 추가) 버튼(표시등 제공)
11. WPC (무선 파티 체인) 버튼(표시등 제공)
12. DC OUT ONLY 포트(USB)

13. AUDIO IN 잭

14. RESET 버튼

15. DC IN 5V 잭*

16. CHARGE 표시등

17. BATT (배터리) 버튼/  LIGHT 버튼

이 버튼을 약 3초간 길게 누르면 스피커에 내장된 조명이 켜지거나 꺼집니다.

* 스피커를 충전하려면 USB AC 어댑터를 이 잭에 연결하십시오.

관련 항목

- [표시등에 대하여](#)

4-735-508-91(2) Copyright 2018 Sony Corporation

무선 스피커
SRS-XB41

스피커 충전

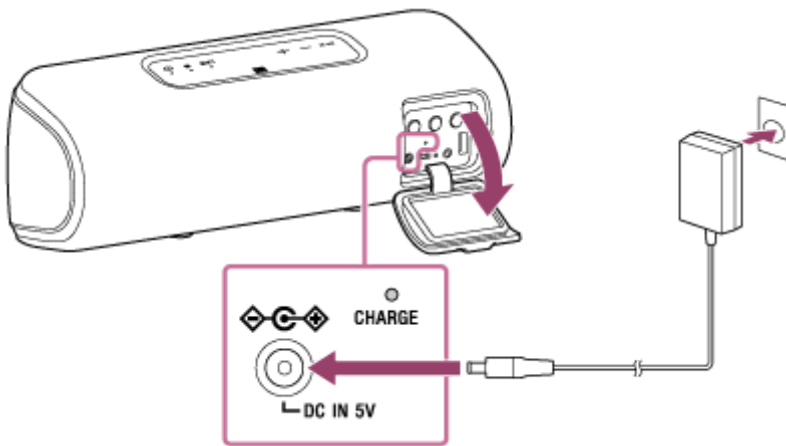
AC 어댑터(부속) 또는 USB AC 어댑터(별매)를 통해 AC 콘센트에 연결하거나 내장 배터리를 사용하여 스피커를 작동할 수 있습니다.

스피커를 처음 사용하는 경우 전원을 켜기 전에 내장 배터리를 1시간 이상 충전하십시오.
사용하기 전에 스피커를 충전하여 내장 배터리로 스피커를 작동할 수 있습니다.

1 스피커를 AC 콘센트에 연결하여 충전합니다.

AC 어댑터를 사용 중인 경우

AC 어댑터를 스피커의 DC IN 5V 잭에 연결한 다음, AC 어댑터의 플러그를 AC 콘센트에 꽂습니다.



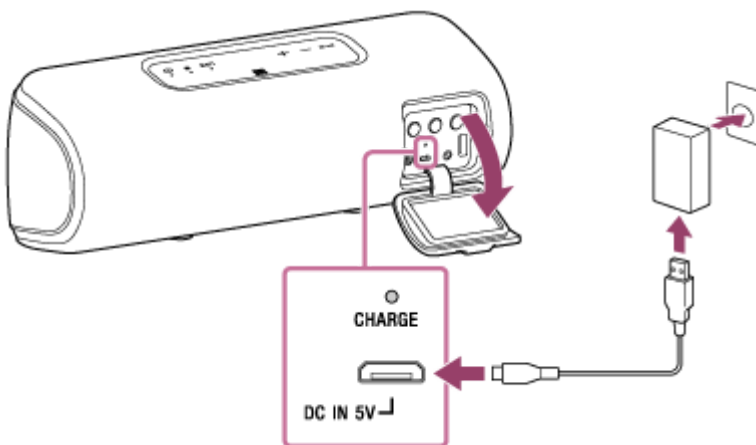
충전하는 동안 CHARGE 표시등이 주황색으로 점등됩니다. 약 5시간*1 후에 충전이 완료되고 표시등이 꺼집니다.

*1 스피커를 끈 상태에서 방전된 내장 배터리를 만충전하는 데 필요한 시간.

USB AC 어댑터(별매)를 사용 중인 경우

마이크로 USB 케이블(별매)을 스피커의 DC IN 5V 잭에 연결한 다음, 다른 쪽 끝을 USB AC 어댑터(별매)에 연결합니다. 그런 다음, USB AC 어댑터를 AC 콘센트에 연결합니다.

스피커는 출력 전류가 500 mA 이상인 USB AC 어댑터(별매)를 지원합니다. 단, 출력 전류가 1.5 A 이상인 USB AC 어댑터 및 USB 표준을 준수하는 마이크로 USB 케이블을 사용하는 것이 좋습니다. 이외의 다른 장치로 충전하는 것은 바람직하지 않습니다.



충전하는 동안 CHARGE 표시등이 주황색으로 점등됩니다.

예상 충전 시간은 연결된 USB AC 어댑터(별매)의 전원 출력 용량에 따라 다릅니다. USB AC 어댑터 및 마이크로 USB 케이블의 유형 및 주요 제원에 따라 충전 시간이 아래 제시된 시간보다 오래 걸릴 수 있습니다. 아래 언급된 시간은 주변 온도나 사용 조건에 따라 다를 수 있습니다.

다음 표기된 시간은 참고용입니다.


- 1.5 A의 출력을 제공하는 USB AC 어댑터(별매)에 연결하는 경우:
약 8시간*2 후에 충전이 완료되고 CHARGE 표시등이 꺼집니다.

*2 스피커를 끈 상태에서 방전된 내장 배터리를 만충전하는 데 필요한 시간.

충전 완료 확인

스피커를 AC 콘센트에 연결한 상태에서 내장 배터리가 만충전된 경우 CHARGE 표시등이 주황색으로 점등된 다음, 약 1 분 후에 꺼집니다.

충전식 내장 배터리의 내장 배터리 잔량 확인

스피커 뒷면의 캡 안에서 BATT(배터리) 버튼/  LIGHT 버튼을 누른 후, 스피커가 켜진 경우 내장 배터리 잔량에 따라 아래 나열된 음성 안내가 스피커에서 출력됩니다.

70% 이상: "Battery fully charged"(배터리 만충전)

50% 이상: "Battery about 70%"(배터리 약 70%)

20% 이상: "Battery about 50%"(배터리 약 50%)

10% 이상: "Battery about 20%"(배터리 약 20%)

10% 미만: "Please charge"(충전 필요)


리튬 이온 배터리 수명(BLUETOOTH 연결을 통한 재생시)

- 약 24시간
스피커의 볼륨이 26으로 설정됩니다.
조명 기능이 꺼짐으로 설정됩니다.
사운드 모드가 STANDARD로 설정됩니다.
- 약 14시간
스피커의 볼륨 레벨이 26로 설정된 경우.
조명 기능이 켜짐으로 설정되었습니다. (공장 기본 설정)
사운드 모드가 EXTRA BASS로 설정되었습니다. (공장 기본 설정)
- 약 4시간
스피커의 볼륨이 최대(50)로 설정됩니다.
조명 기능이 켜짐으로 설정됩니다.
사운드 모드가 EXTRA BASS로 설정됩니다.
내장 리튬 이온 배터리가 부족하면 회로를 보호하기 위해 최대 볼륨이 약 절반으로 줄어듭니다.
이것은 사양입니다.
여기에 언급된 사용 수명은 볼륨의 절반 정도에서 음악을 재생할 때도 포함됩니다.

위의 내장 배터리 수명은 지정된 음악 소스를 사용하여 측정됩니다.

실제 작동 시간은 볼륨, 연주된 노래, 주변 온도 및 사용 조건으로 인해 나열된 시간과 다를 수 있습니다.

내장 배터리 잔량이 부족한 경우

"Please charge"(충전 필요) 음성 안내가 나오고 CHARGE 표시등 및  (전원) 표시등이 느리게 깜박이면 내장 배터리 잔량이 부족한 것이므로 충전이 필요합니다. 이 상태에서는 스피커가 다른 장치에 전원을 공급할 수 없습니다.

힌트

- 마이크로 USB 케이블을 통해 부팅된 컴퓨터를 연결하여 스피커를 충전할 수도 있습니다. 단, 모든 컴퓨터에서 올바른 작동이 보장되지는 않습니다. 조립식 컴퓨터에서의 작동 역시 보증 범위에 포함되지 않습니다.
- 스피커가 AC 어댑터(부속) 또는 USB AC 어댑터(별매)를 통해 AC 콘센트에 연결되었거나 부팅된 컴퓨터에 연결된 경우 스피커를 사용 중에 충전할 수 있습니다. 이 경우 사용 조건에 따라 스피커가 꺼져 있을 때보다 내장 배터리 충전 시간이 더 오래 걸릴 수 있습니다. 따라서 충전 시 스피커를 끄는 것이 좋습니다.

참고 사항

- 스피커를 높은 볼륨으로 사용하면 스피커가 AC 콘센트에 연결되어 있더라도 내장 배터리 잔량이 부족해질 수 있습니다. 충전 중에 스피커를 사용하려면 스피커의 볼륨을 낮추십시오. 아니면, 스피커를 끄고 내장 배터리를 만충전하십시오.

- 장시간 높은 볼륨으로 스피커를 사용하면 스피커가 AC 콘센트에 연결되어 있더라도 내장 배터리가 부족해질 수 있습니다. 따라서 사운드가 약해집니다. 이는 고장이 아닙니다. 스피커를 끄고 내장 배터리를 만충전하십시오.
- 내장 배터리 잔량이 부족한 경우 최대 전원 출력이 낮아집니다.
- 극한의 저온 또는 고온 환경에서는 안전을 위해 충전이 중단될 수 있습니다. 충전 시간이 오래 걸리는 경우에도 스피커의 충전이 중단됩니다. 이러한 문제를 해결하려면 5 °C ~ 35 °C 사이의 작동 온도 내에서 AC 어댑터 또는 마이크로 USB 케이블을 분리했다가 다시 연결하십시오.
- 스피커에 물이 될 수 있는 곳에서는 충전하지 마십시오.
- 장기간 스피커를 사용할 계획이 없더라도 성능을 유지하려면 6개월마다 내장 배터리를 만충전하십시오.

관련 항목

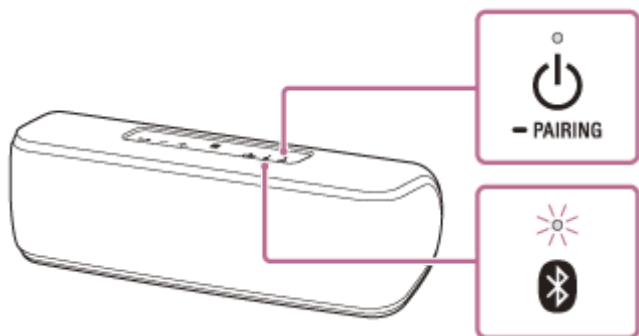
- [전원 켜기](#)
- [충전에 대한 주의 사항](#)

전원 켜기

1 ㉲(전원) 버튼/ ㉲ PAIRING 버튼을 누릅니다.

㉲(전원) 표시등이 흰색*으로 점등되고 ㉲ (BLUETOOTH) 표시등이 파란색으로 느리게 깜박입니다. 스피커를 구입한 후에 처음 켜거나 스피커에 저장된 페어링 정보가 없으면, ㉲ (BLUETOOTH) 표시등이 파란색으로 빠르게 깜박이기 시작합니다.

* 사운드 모드에 따라 ㉲(전원) 표시등의 색상이 다릅니다. 자세한 내용은 다음 항목을 참조하십시오.
[표시등에 대하여](#)



힌트

- 구입 후 스피커를 처음으로 켜면 조명 기능이 켜집니다. 스피커의 앞부분이 점등됩니다.

참고 사항

- 스피커를 켤 때 CHARGE 표시등 및 ㉲(전원) 표시등이 3번 깜박였다가 꺼지는 경우 내장 배터리가 방전된 것입니다. 이 상태에서는 스피커가 자동으로 꺼집니다. 내장 배터리를 충전하십시오.
- CHARGE 표시등 및 ㉲(전원) 표시등이 느리게 깜박이면 내장 배터리 잔량이 부족한 것이므로 충전이 필요합니다. 이 상태에서는 스피커가 다른 장치에 전원을 공급할 수 없습니다.

관련 항목

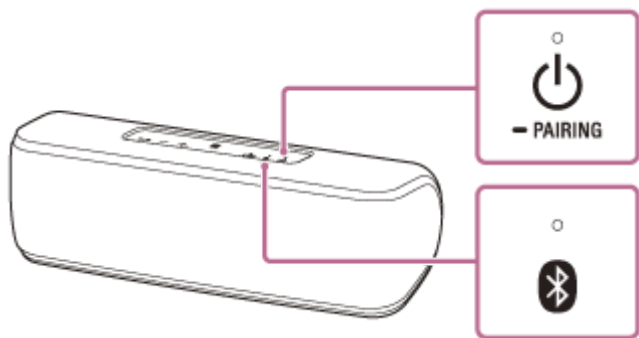
- [전원 끄기](#)
- [스피커 충전](#)
- [스피커의 조명 끄기/켜기\(조명 기능\)](#)

무선 스피커
SRS-XB41


전원 끄기

- 1  (전원) 버튼/  PAIRING 버튼을 누릅니다.

 (전원) 표시등 및  (BLUETOOTH) 표시등이 꺼집니다.



힌트

- AC 어댑터(부속)나 USB AC 어댑터(별매)를 통해 AC 콘센트에 연결되었거나 부팅된 컴퓨터에 연결된 경우 BLUETOOTH 대기 기능이 켜진 상태에서 스피커를 끄면  (전원) 표시등이 주황색으로 점등되고 스피커가 BLUETOOTH 대기 모드로 들어갑니다.

관련 항목

- [자동 전원 끄기\(Auto Standby\) 기능](#)
- [BLUETOOTH 대기 기능 사용](#)

무선 스피커
SRS-XB41

BLUETOOTH 대기 기능 사용

BLUETOOTH 대기 기능이 켜져 있으면 BLUETOOTH 장치를 작동하여 스피커가 자동으로 켜지고 BLUETOOTH 연결이 시작됩니다.

스피커를 작동하기 전에 다음 사항에 유의하십시오.

- 스피커가 AC 어댑터(부속) 또는 USB AC 어댑터(별매)를 통해 AC 콘센트에 연결되었거나 부팅된 컴퓨터에 연결된 경우에만 BLUETOOTH 대기 기능을 사용할 수 있습니다. 스피커가 내장 배터리로만 작동하는 경우 BLUETOOTH 대기 기능을 사용할 수 없습니다.
- BLUETOOTH 장치와 스피커를 미리 페어링합니다. 스피커를 구입한 후에 처음 사용하는 경우처럼 스피커에 페어링 정보가 저장되어 있지 않으면 스피커가 BLUETOOTH 대기 모드로 들어가지 않습니다.

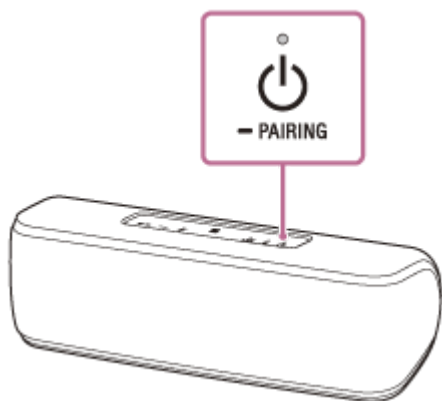
1 AC 어댑터(부속) 또는 USB AC 어댑터(별매)를 통해 스피커를 AC 콘센트에 연결하거나 부팅된 컴퓨터에 연결하십시오.

2 스피커를 켭니다.

⏻(전원) 표시등이 흰색*으로 점등됩니다.

* 사운드 모드에 따라 ⏻(전원) 표시등의 색상이 다릅니다. 자세한 내용은 다음 항목을 참조하십시오.

[표시등에 대하여](#)



3 스마트폰, iPhone 등에서 [Music Center]를 눌러 응용 프로그램을 시작합니다.



Music Center

4 [SRS-XB41]을 누릅니다.



5 [Settings]를 누릅니다.



6 [Power Option]을 누릅니다.

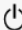
7 [Bluetooth Standby]를 누릅니다.

8 [ON]을 눌러 BLUETOOTH 대기 모드를 켜로 설정합니다.

BLUETOOTH 대기 기능을 끄려면

3 ~ 7 단계를 다시 수행하여 BLUETOOTH 대기 기능을 끄십시오.

힌트

- BLUETOOTH 대기 기능이 활성화된 경우 스피커가 꺼져 있으면  (전원) 표시등이 주황색으로 점등됩니다.

관련 항목

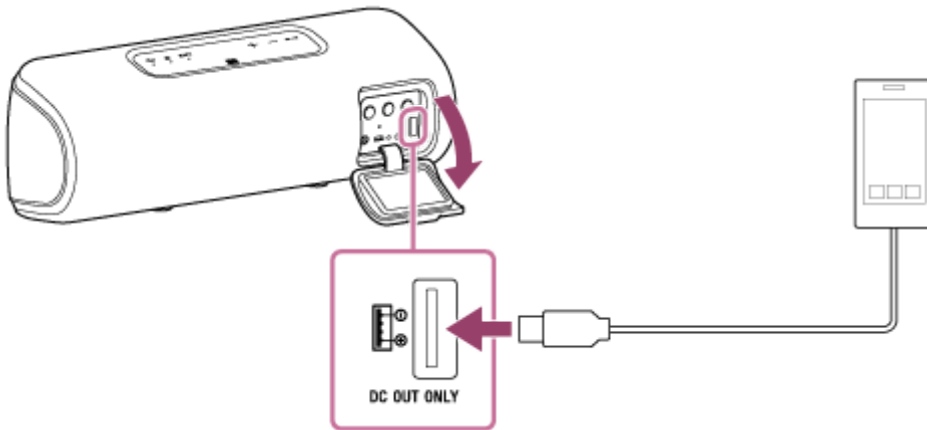
- [스피커 충전](#)
- [전원 켜기](#)
- [표시등에 대하여](#)

무선 스피커
SRS-XB41

스마트폰 또는 iPhone 같은 USB 장치 충전

스마트폰 또는 iPhone 등 USB 장치를 USB를 통해 스피커에 연결하여 충전할 수 있습니다. 스피커가 AC 콘센트에 연결되어 있지 않더라도 내장 배터리를 통해 USB 장치에 전원을 공급할 수 있습니다.

- 1 USB 케이블(별매)을 사용하여 DC OUT ONLY 포트(USB)에 스마트폰 또는 iPhone 같은 USB 장치를 연결합니다.



AC 콘센트에 스피커를 연결하면 연결된 USB 장치가 자동으로 충전되기 시작합니다. 스피커가 내장 배터리로만 작동하는 경우 2 단계로 진행합니다.

- 2 스피커를 켭니다.

⏻ (전원) 표시등이 흰색*으로 점등되고 USB 장치가 충전되기 시작합니다.

* 사운드 모드에 따라 ⏻ (전원) 표시등의 색상이 다릅니다. 자세한 내용은 다음 항목을 참조하십시오.
[표시등에 대하여](#)

참고 사항

- 스피커가 다른 장치에 전원을 공급 중이면 자동 전원 꺼짐(Auto Standby) 기능이 꺼집니다.
- 스피커가 내장 배터리로만 작동하는 경우 스피커를 끄면 연결된 USB 장치 충전이 중단됩니다.
- CHARGE 표시등 및 ⏻ (전원) 표시등이 느리게 깜박이면 내장 배터리 잔량이 부족한 것이므로 충전이 필요합니다. 이 상태에서는 스피커가 다른 장치에 전원을 공급할 수 없습니다.
- 데이터 통신은 USB 케이블에서 사용할 수 없습니다.

관련 항목

- [스피커 충전](#)
- [전원 켜기](#)

무선 스피커
SRS-XB41

자동 전원 끄기(Auto Standby) 기능

스피커가 약 15분간 다음 조건을 충족하면 자동으로 꺼집니다.
구입 당시에 자동 전원 끄기(Auto Standby) 기능은 켜짐으로 설정되어 있습니다.

스피커가 BLUETOOTH 모드인 경우

- 스피커 미작동의 경우.
- 스피커와 휴대폰(스마트폰/iPhone)이 HFP/HSP를 통해 BLUETOOTH로 연결되지 않은 경우.
HFP 및 HSP가 BLUETOOTH 프로파일 타입인 경우.
HSP (헤드셋 프로파일): 통화/휴대폰 조작을 허용합니다.
HFP (핸즈프리 프로파일): 핸즈프리 통화/휴대폰 조작을 허용합니다.
- 스피커에 연결된 BLUETOOTH 장치에서 음악(사운드)이 재생되지 않는 경우.

스피커가 AUDIO IN 모드인 경우

- 스피커 미작동의 경우.
- AUDIO IN 잭에 연결된 오디오 장치에서 음악(사운드)이 재생되지 않거나 AUDIO IN 잭에 연결된 오디오 장치의 음악(사운드)이 너무 작은 경우.
- BLUETOOTH 장치가 HFP/HSP를 통해 스피커에 연결되지 않은 경우.

힌트

- "Sony | Music Center"를 사용하여 자동 전원 꺼짐(Auto Standby) 기능을 켜거나 끌 수 있습니다.

참고 사항

- 스피커가 다른 장치에 전원을 공급 중이면 자동 전원 꺼짐(Auto Standby) 기능이 꺼집니다.

관련 항목

- "Sony | Music Center"로 할 수 있는 작업

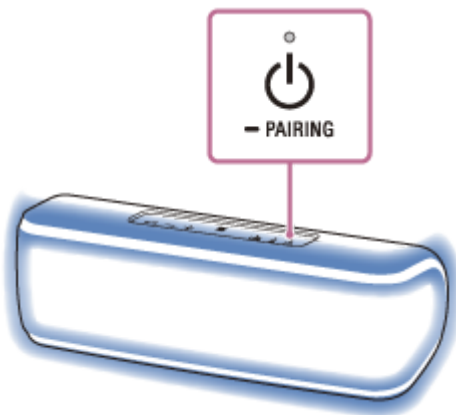
스피커의 조명 끄기/켜기(조명 기능)

분위기를 더하기 위해 음악에 맞춰 스피커가 점등됩니다. 스피커에는 기본적으로 조명 기능이 켜짐으로 설정되어 있습니다.


1 스피커를 켭니다.

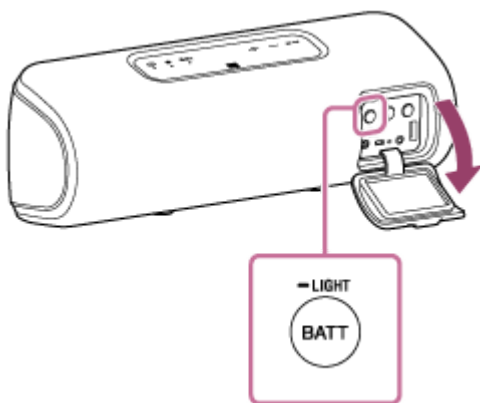
⏻(전원) 표시등이 흰색*으로 점등됩니다.
스피커의 앞부분이 점등됩니다.

* 사운드 모드에 따라 ⏻(전원) 표시등의 색상이 다릅니다. 자세한 내용은 다음 항목을 참조하십시오.
[표시등에 대하여](#)



조명 기능을 끄고(소등) 켜려면(점등)

조명 기능이 꺼지거나 켜질 때까지 스피커 뒷면의 캡 안쪽에 있는 BATT(배터리) 버튼/  LIGHT 버튼을 약 3초간 길게 누릅니다.



버튼을 3초 정도 다시 길게 누르면 조명 기능을 다시 켜고 끌 수 있습니다.

힌트

- "Sony | Music Center"의 "조명" 기능을 사용하면 조명 기능을 켜고 끄거나 다양한 조명 모드를 선택할 수 있습니다.
 - RAVE: 댄스 음악용(번쩍임 사용)
스피커에는 기본적으로 RAVE가 설정되어 있습니다.
 - CHILL: 느긋한 분위기의 음악용
 - RANDOM FLASH OFF: 댄스 음악을 비롯한 모든 음악용(번쩍임 미사용)
 - HOT: 난색
 - COOL: 한색

— STROBE: 흰색 번쩍임

기타 다양함.

참고 사항

- 조명이 강할 경우 실내를 밝게 하거나 조명을 끄십시오.

관련 항목

- ["Sony | Music Center"로 할 수 있는 작업](#)

4-735-508-91(2) Copyright 2018 Sony Corporation

BLUETOOTH® 장치와 페어링 및 연결

2개 이상의 BLUETOOTH 장치와 페어링하는 경우 각 장치에 대해 다음 페어링 절차를 수행하십시오.
스피커를 작동하기 전에 다음을 수행하십시오.

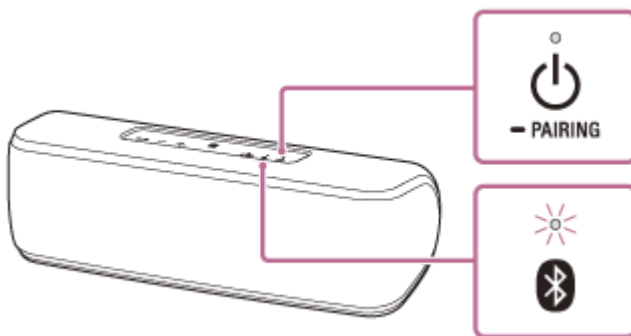
- BLUETOOTH 장치를 스피커로부터 1 m 이내에 배치하십시오.
- AC 어댑터(부속) 또는 USB AC 어댑터(별매)를 통해 스피커를 AC 콘센트에 연결하거나 부팅된 컴퓨터에 연결하십시오. 또는 내장 배터리를 만충전하십시오.
- BLUETOOTH 장치에서 재생을 중지합니다.
- 스피커에서 갑자기 큰 사운드가 나오지 않도록 BLUETOOTH 장치와 스피커의 볼륨을 줄이십시오. BLUETOOTH 장치에 따라 장치의 볼륨이 스피커와 동기화될 수 있습니다.
- 참조할 수 있도록 BLUETOOTH 장치에 부속된 사용 설명서를 준비하십시오.

1 스피커를 켭니다.

⏻ (전원) 표시등이 흰색*1으로 점등됩니다.

📶 (BLUETOOTH) 표시등이 파란색으로 깜박이기 시작합니다.

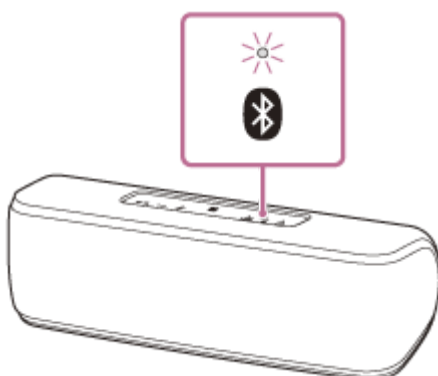
*1 사운드 모드에 따라 ⏻ (전원) 표시등의 색상이 다릅니다. 자세한 내용은 다음 항목을 참조하십시오.
[표시등에 대하여](#)



- 구입 후 처음 스피커를 켜면 📶 (BLUETOOTH) 표시등이 빠르게 깜박이기 시작하고, ⏻ (전원) 버튼/ PAIRING 버튼을 누르기만 하면 스피커가 자동으로 페어링 모드로 들어갑니다. 3 단계로 진행합니다.
- 스피커를 켜면 스피커가 마지막으로 연결된 BLUETOOTH 장치와의 BLUETOOTH 연결을 시도합니다. 장치가 근처에 있고 BLUETOOTH 기능이 켜져 있으면 BLUETOOTH 연결이 자동으로 설정되고 📶 (BLUETOOTH) 표시등이 점등됩니다. 이 경우 BLUETOOTH 기능을 끄거나 현재 연결된 BLUETOOTH 장치의 전원을 끄십시오.

2 음성 안내가 들리고 📶 (BLUETOOTH) 표시등이 빠르게 깜박이기 시작할 때까지 ⏻ (전원) 버튼/ PAIRING 버튼을 길게 누릅니다.

스피커가 페어링 모드로 들어갑니다.



3 BLUETOOTH 장치에서 페어링 절차를 수행하여 스피커를 감지합니다.

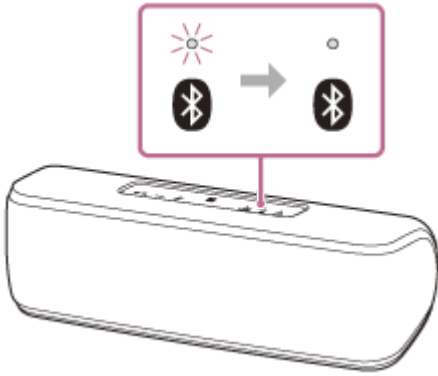
감지된 장치 목록이 BLUETOOTH 장치의 디스플레이에 나타나면 "SRS-XB41"를 선택합니다.

BLUETOOTH 장치의 디스플레이에서 암호키*2를 요구하면 "0000"을 입력합니다.

*2 암호키를 "암호", "PIN 코드", "PIN 번호" 또는 "비밀번호"라고도 합니다.

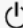
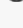
4 BLUETOOTH 장치에서 BLUETOOTH 연결을 설정합니다.

BLUETOOTH 연결이 설정되면 깜박이던  (BLUETOOTH) 표시등이 안정된 상태로 전환됩니다.




BLUETOOTH가 연결되지 않으면 2 단계부터 반복합니다.

힌트

- BLUETOOTH 연결을 통해 스피커에 연결했던 BLUETOOTH 장치에서 BLUETOOTH 기능이 활성화되면  (전원) 버튼/  PAIRING 버튼을 누르기만 해도 BLUETOOTH 장치가 스피커에 다시 연결됩니다.
- BLUETOOTH 장치 조작에 대한 자세한 내용은 BLUETOOTH 장치에 부착된 사용 설명서를 참조하십시오.

참고 사항

- 스피커의 페어링 모드는 약 5분 후에 해제되고  (BLUETOOTH) 표시등이 느리게 깜박입니다. 하지만 출고 시 설정 등에서 페어링 정보가 스피커에 저장되지 않은 경우 페어링 모드가 해제되지 않습니다. 프로세스가 완료되기 전에 페어링 모드가 해제되면 2 단계부터 반복합니다.
- 스피커의 암호키는 "0000"입니다. BLUETOOTH 장치에 "0000" 이외의 암호키가 설정되어 있으면 스피커와의 페어링을 완료할 수 없습니다.
- 일단 BLUETOOTH 장치가 페어링되면 다음의 경우를 제외하고 다시 페어링할 필요가 없습니다:
 - 복구 등의 작업 후에 페어링 정보가 삭제된 경우.
 - 이미 8개의 장치와 페어링된 스피커에 다른 장치를 페어링하는 경우.
스피커를 최대 8개의 장치와 페어링할 수 있습니다. 이미 8개의 장치가 페어링된 상태에서 새 장치를 추가로 페어링하면 가장 오래 전에 페어링했던 장치가 새것으로 교체됩니다.
 - 스피커와의 페어링 정보가 BLUETOOTH 장치에서 삭제되었습니다.
 - 스피커가 초기화된 경우.
모든 페어링 정보가 삭제됩니다. 스피커를 초기화하면 iPhone/iPod touch 또는 컴퓨터에 연결하지 못할 수도 있습니다. 이러한 경우에는 iPhone/iPod touch 또는 컴퓨터에서 스피커의 페어링 정보를 삭제한 다음 페어링 절차를 다시 수행하십시오.
- 스피커를 여러 장치와 페어링할 수 있지만 한 번에 한 대의 페어링된 장치에서만 음악을 재생할 수 있습니다.
- 스피커와 BLUETOOTH 장치가 BLUETOOTH 연결을 통해 연결된 상태에서 오디오 케이블을 스피커의 AUDIO IN 잭에 연결하면 BLUETOOTH 연결 장치에서 나오는 사운드가 스피커에서 출력되지 않습니다(핸즈프리 기능 사용 가능). BLUETOOTH 장치에서 음악을 들으려면 스피커의 AUDIO IN 잭에서 오디오 케이블을 분리하십시오.

관련 항목

- [BLUETOOTH 연결을 통해 장치의 음악 듣기](#)
- [BLUETOOTH 연결 종료\(사용 후\)](#)

무선 스피커
SRS-XB41

원터치(NFC)로 NFC 호환 장치와 연결

스피커를 스마트폰 같은 NFC 호환 스마트폰에 터치하면 스피커가 자동으로 켜진 다음 페어링 및 BLUETOOTH 연결이 진행됩니다.

호환 스마트폰

Android™ 4.1 이상의 버전이 설치된 NFC 호환 스마트폰

호환 WALKMAN® 모델

NFC 호환 WALKMAN® 모델*

* WALKMAN®이 NFC 기능과 호환되더라도 원터치로 스피커와 BLUETOOTH로 연결하지 못할 수도 있습니다. 호환 모델에 대한 자세한 내용은 WALKMAN®에 부착된 사용 설명서를 참조하십시오.

NFC

NFC(Near Field Communication)는 스마트폰 및 IC 태그 등의 다양한 장치 간에 근거리 무선 통신이 가능한 기술입니다.

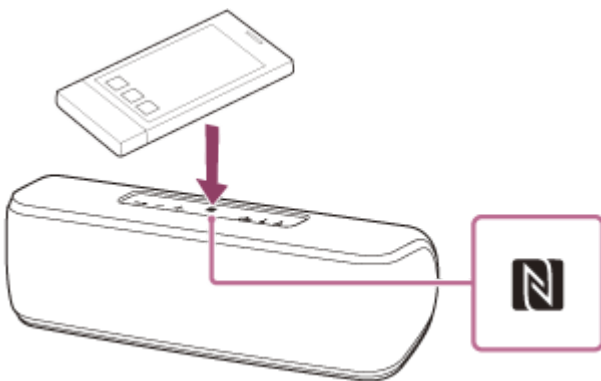
NFC 기능으로 NFC 호환 장치를 (N 마크 기호 또는 각 장치에 지정된 위치 등에) 서로 터치하는 방식으로 데이터 통신 (BLUETOOTH 페어링 등)을 쉽게 구현할 수 있습니다.

시작하기 전에 다음을 수행하십시오.

- 장치의 재생을 중지하십시오.
- 스피커에서 갑자기 큰 사운드가 나오지 않도록 장치와 스피커의 볼륨을 줄이십시오. 장치에 따라 장치의 볼륨이 스피커와 동기화될 수 있습니다.
- 장치에서 화면 잠금을 취소하십시오.

1 장치의 NFC 기능을 켜서 설정합니다.

2 장치가 진동할 때까지 장치의 N 마크로 스피커의 N 마크를 길게 터치합니다. (몇 초가 걸릴 수 있습니다.)



3 화면 안내에 따라 BLUETOOTH 연결을 설정합니다.


BLUETOOTH 연결이 설정되면 깜박이던  (BLUETOOTH) 표시등이 안정된 상태로 전환됩니다.

힌트

- BLUETOOTH 연결을 해제하려면 스피커의 N 마크를 장치의 N 마크로 다시 터치하십시오.
- 스피커를 연결할 수 없으면 다음을 시도해 보십시오.
 - 장치를 스피커의 N 마크 위로 천천히 이동하십시오.
 - 장치가 케이스에 안에 있는 경우 케이스를 제거하십시오.

- 장치를 스피커에 터치하면 장치가 현재 장치(NFC 호환 헤드셋 등)와의 BLUETOOTH 연결을 종료하고 스피커와 연결됩니다.

참고 사항

- 스피커와 BLUETOOTH 장치가 BLUETOOTH 연결을 통해 연결된 상태에서 오디오 케이블을 스피커의 AUDIO IN 잭에 연결하면 BLUETOOTH 연결 장치에서 나오는 사운드가 스피커에서 출력되지 않습니다(핸즈프리 기능 사용 가능). BLUETOOTH 장치에서 음악을 들으려면 스피커의 AUDIO IN 잭에서 오디오 케이블을 분리하십시오.
- 장치가 자력에 반응하여 대기 모드로 들어가는 종류인 경우 NFC로 연결하지 못할 수도 있습니다.
- 스피커 추가 기능 또는 무선 파티 체인 기능을 사용하는 경우  (BLUETOOTH) 표시등이 깜박이는 스피커를 터치합니다. 장치는  (BLUETOOTH) 표시등이 꺼진 스피커와 BLUETOOTH로 연결할 수 없습니다.

관련 항목

- [BLUETOOTH 연결을 통해 장치의 음악 듣기](#)

무선 스피커
SRS-XB41

BLUETOOTH 연결로 다른 장치 연결(Windows)

페어링은 무선으로 연결할 BLUETOOTH 장치에 정보를 상호 등록하는 데 필요한 절차입니다.

BLUETOOTH 연결을 처음 수행하는 경우 장치를 스피커와 페어링해야 합니다. 다른 장치와 페어링하려면 동일한 절차를 수행하십시오.

지원되는 운영 체제

Windows 10, Windows 8.1, Windows 8, Windows 7 SP1

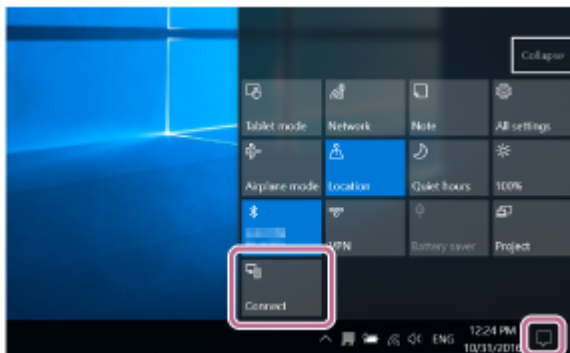
시작하기 전에 다음을 수행하십시오.

- 컴퓨터를 스피커로부터 1 m 이내에 배치하십시오.
- AC 어댑터(부속) 또는 USB AC 어댑터(별매)를 통해 스피커를 AC 콘센트에 연결하거나 부팅된 컴퓨터에 연결하십시오. 또는 내장 배터리를 만충전하십시오.
- 참조할 수 있도록 컴퓨터에 부착된 사용 설명서를 준비하십시오.
- 컴퓨터에서 재생을 중지하십시오.
- 스피커에서 갑자기 큰 사운드가 나오지 않도록 컴퓨터와 스피커의 볼륨을 줄이십시오.

1 컴퓨터에서 스피커를 검색할 준비를 합니다.

Windows 10의 경우

화면 오른쪽 아래의 작업 표시줄에서 [🗨 (Action Center)] – [Connect]를 선택합니다.



Windows 8.1의 경우

[Start]를 마우스 오른쪽 버튼을 클릭하고 [Control Panel]을 클릭합니다.

[All Control Panel Items]가 표시되면 [Devices and Printers]를 선택합니다.

[All Control Panel Items] 대신 [Control Panel] 화면이 표시되면 화면 오른쪽 위의 [View by]에서 [Large icons] 또는 [Small icons]를 선택합니다.

Windows 7의 경우

[Start] 버튼을 클릭한 다음, [Devices and Printers]를 클릭합니다.

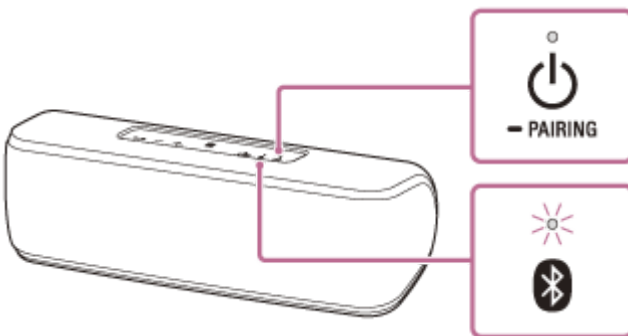


2 스피커를 켭니다.

⏻ (전원) 표시등이 흰색*1으로 점등됩니다.

📶 (BLUETOOTH) 표시등이 파란색으로 깜박입니다.

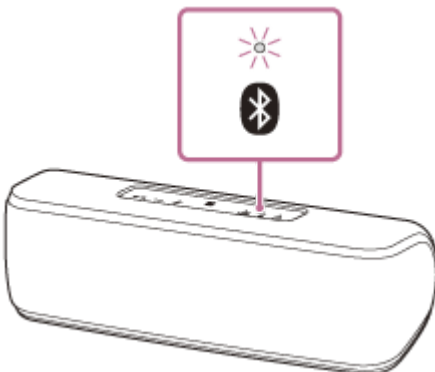
*1 사운드 모드에 따라 ⏻ (전원) 표시등의 색상이 다릅니다. 자세한 내용은 다음 항목을 참조하십시오.
[표시등에 대하여](#)



- 구입 후 처음 스피커를 켜면 📶 (BLUETOOTH) 표시등이 빠르게 깜박이기 시작하고, ⏻ (전원) 버튼/ PAIRING 버튼을 누르기만 하면 스피커가 자동으로 페어링 모드로 들어갑니다. ④ 단계로 진행합니다.
- ⏻ (전원) 버튼/ PAIRING 버튼을 누르면 스피커가 마지막으로 연결된 BLUETOOTH 장치와 BLUETOOTH 연결을 시도합니다. 장치가 근처에 있고 BLUETOOTH 기능이 켜져 있으면 BLUETOOTH 연결이 자동으로 설정되고 📶 (BLUETOOTH) 표시등이 점등됩니다. 이 경우 BLUETOOTH 기능을 끄거나 현재 연결된 BLUETOOTH 장치의 전원을 끄십시오.

3 음성 안내가 들리고 📶 (BLUETOOTH) 표시등이 파란색으로 빠르게 깜박이기 시작할 때까지 ⏻ (전원) 버튼/ PAIRING 버튼을 길게 누릅니다.

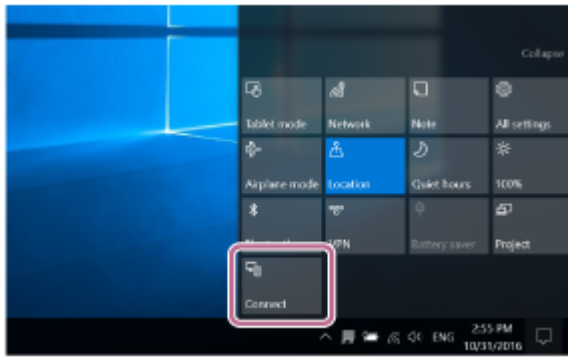
스피커가 페어링 모드로 들어갑니다.



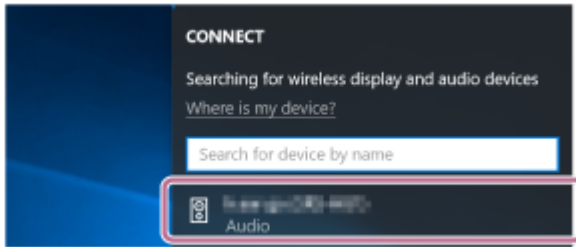
4 컴퓨터에서 스피커를 검색합니다.

BLUETOOTH 연결을 통해 스피커를 컴퓨터에 연결

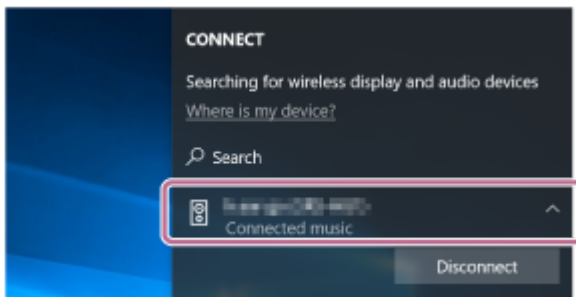
1. 화면 오른쪽 아래의 Action Center에서 [Connect]를 선택합니다.



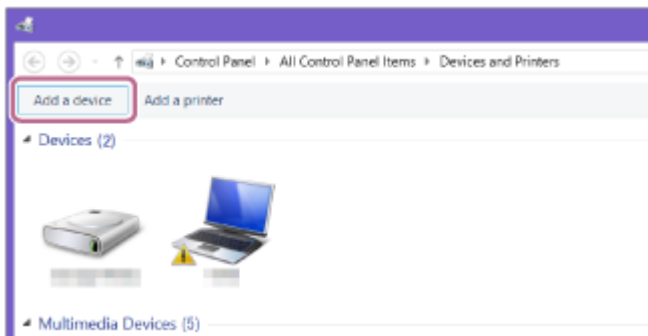
2. [SRS-XB41]을 선택합니다.



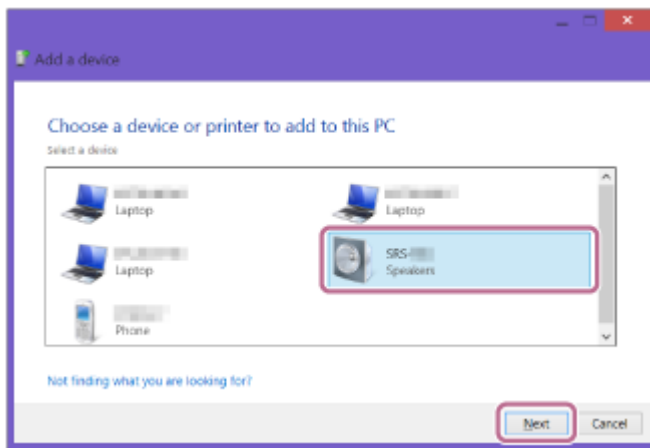
화면에 [SRS-XB41]가 나타나지 않으면 ③ 단계 절차를 반복합니다.
페어링 후 BLUETOOTH로 자동 연결되고 [Connected music]이 화면에 표시됩니다. ⑥ 단계로 진행합니다.



3. [Add a device]를 클릭합니다.



4. [SRS-XB41]을 선택하고 [Next]를 클릭합니다.

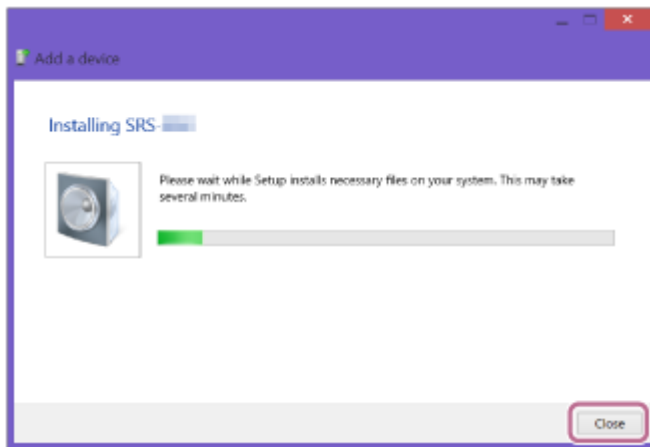


암호키*2가 필요한 경우 "0000"을 입력합니다.

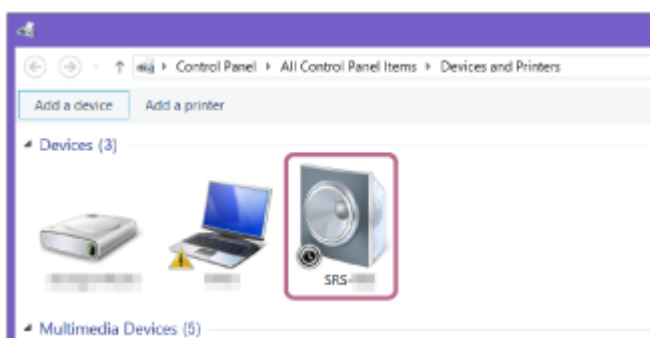
[SRS-XB41]이 나타나지 않으면 ③ 단계부터 다시 조작을 수행하십시오.

*2 암호키를 "암호", "PIN 코드", "PIN 번호" 또는 "비밀번호"라고 합니다.

5. 다음 화면이 표시되면 [Close]를 클릭합니다.
컴퓨터에서 드라이버 설치가 시작됩니다.



설치 중에 "Ⓢ" 마크가 [SRS-XB41] 아이콘 왼쪽 아래에 나타납니다. "Ⓢ" 마크가 사라지면 드라이버 설치가 완료된 것입니다. ⑤ 단계로 진행합니다.



컴퓨터에 따라 설치에 시간이 걸릴 수도 있습니다. 드라이버 설치에 시간이 오래 걸리는 경우 스피커 자동 전원 끄기(Auto Standby) 기능이 실행되어 자동으로 꺼집니다. 이러한 경우에는 스피커를 다시 켜십시오.

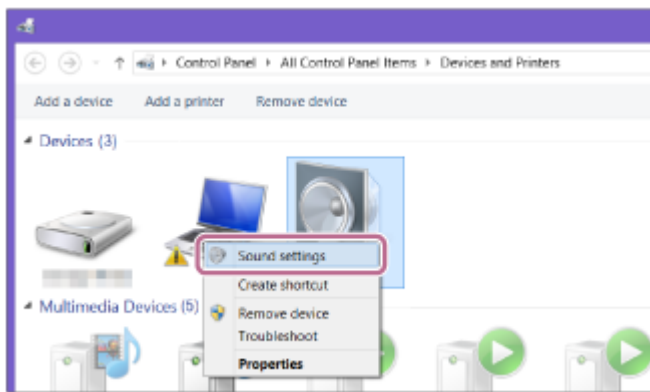
- 5 스피커를 컴퓨터에 등록합니다.

Windows 10의 경우

페어링 후 BLUETOOTH로 자동 연결되고 [Connected music]이 화면에 표시됩니다. ⑥ 단계로 진행합니다.

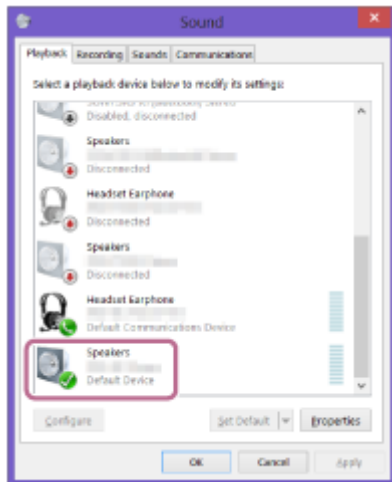
Windows 8.1의 경우

1. [Devices]에서 [SRS-XB41]를 마우스 오른쪽 버튼으로 클릭하고 나타나는 메뉴에서 [Sound settings]를 선택합니다.

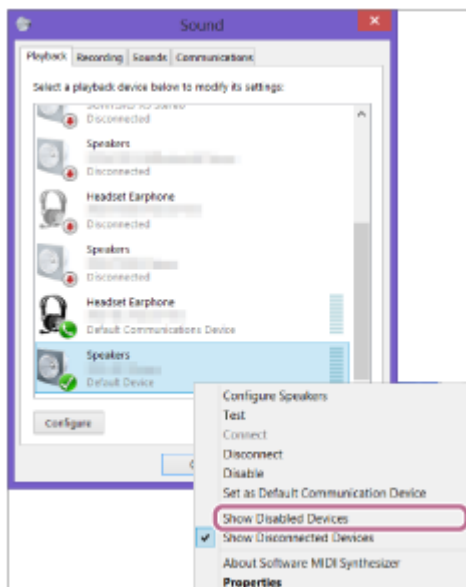


2. [Sound] 화면에서 [SRS-XB41 Stereo]에 체크 표시를 합니다.

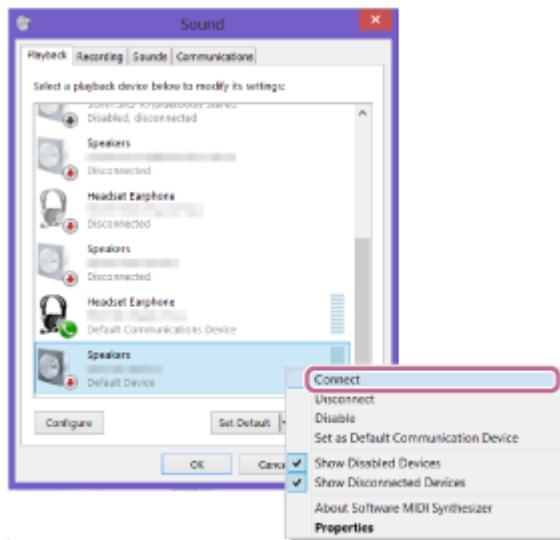
- [SRS-XB41 Stereo]에 체크 표시(녹색)가 있으면, ⑥ 단계로 진행합니다.



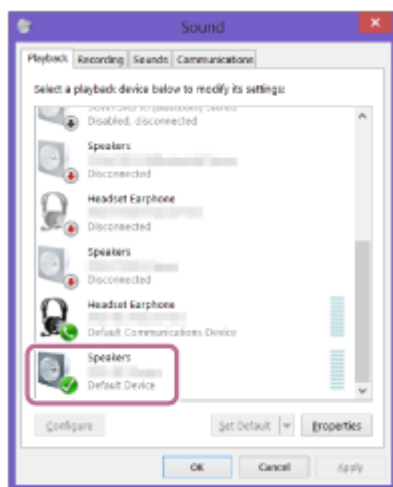
- [SRS-XB41 Stereo]에 체크 표시(녹색)가 없으면, 다음 단계(후속 단계 3)로 진행합니다.
- [SRS-XB41 Stereo]가 나타나지 않으면 [Sound] 화면을 마우스 오른쪽 버튼으로 클릭하고 나타나는 메뉴에서 [Show Disabled Devices]를 선택합니다. 그런 다음, 다음 단계로 진행합니다(후속 단계 3).



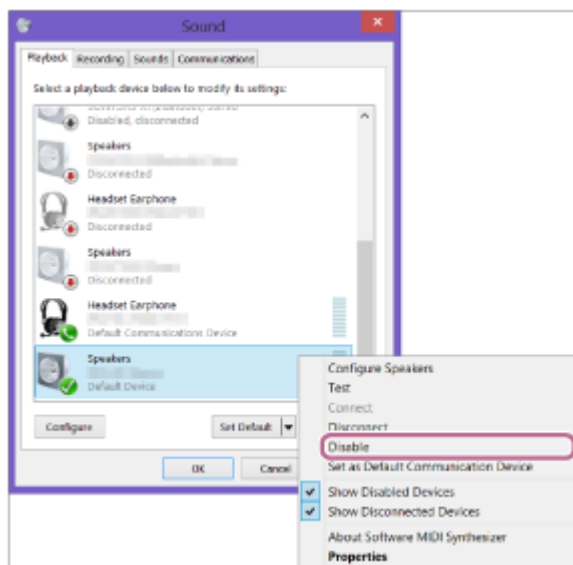
3. [SRS-XB41 Stereo]를 마우스 오른쪽 버튼으로 클릭하고 나타나는 메뉴에서 [Connect]를 선택합니다.



스피커가 연결되면 [Sound] 화면의 [SRS-XB41 Stereo]에 체크 표시가 나타납니다. ⑥ 단계로 진행합니다.



[SRS-XB41Stereo]에서 [Connect]를 클릭할 수 없으면, 현재 체크 표시(녹색)가 있는 [Default Device]에서 [Disable]을 선택합니다.

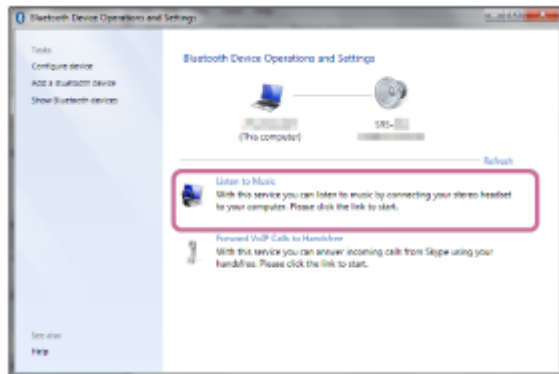


Windows 7의 경우

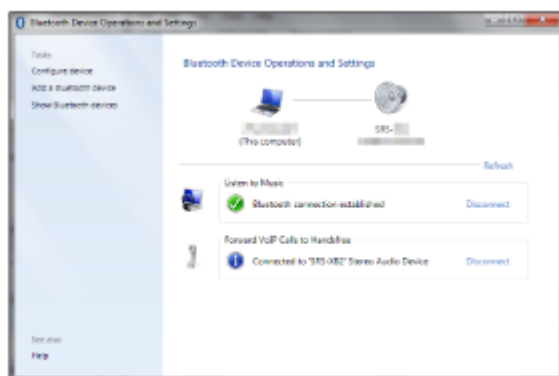
1. [Devices]에서 [SRS-XB41]을 더블 클릭합니다.



2. [Listen to Music]를 클릭합니다.

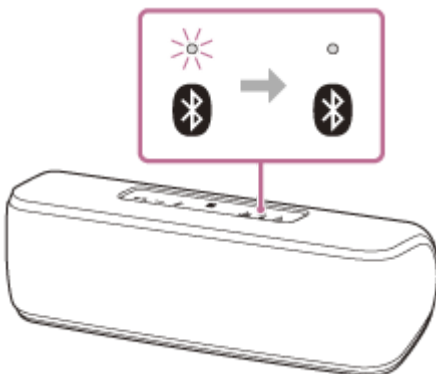


스피커가 연결되면 체크 표시가 나타납니다.



6 **Ⓛ (BLUETOOTH)** 표시등이 깜박임에서 켜진 상태로 전환되었는지 확인합니다.

스피커가 컴퓨터에 연결된 경우 **Ⓛ (BLUETOOTH)** 표시등이 점등된 상태를 유지합니다. 컴퓨터에서 음악 등을 재생할 수 있습니다.



- 위에 설명된 절차는 지침에 불과합니다. 자세한 내용은 컴퓨터에 부착된 사용 설명서를 참조하십시오.
- 최대 3개의 BLUETOOTH 장치를 스피커에 동시에 연결할 수 있습니다. 다른 장치에서 음악 재생 중에 장치 중 하나가 재생을 시작하면 스피커가 출력을 전환하고 새 장치로부터 나오는 사운드를 출력하기 시작합니다(다중 장치 연결).

참고 사항

- 스피커의 페어링 모드는 약 5분 후에 해제되고  (BLUETOOTH) 표시등이 느리게 깜박입니다. 하지만 출고 시 설정 등에서 페어링 정보가 스피커에 저장되지 않은 경우 페어링 모드가 해제되지 않습니다. 프로세스가 완료되기 전에 페어링 모드가 해제되면 ③ 단계부터 반복합니다.
- 일단 BLUETOOTH 장치가 페어링되면 다음의 경우를 제외하고 다시 페어링할 필요가 없습니다:
 - 복구 등의 작업 후에 페어링 정보가 삭제된 경우.
 - 이미 8개의 장치와 페어링된 스피커에 다른 장치를 페어링하는 경우.
스피커를 최대 8개의 장치와 페어링할 수 있습니다. 이미 8개의 장치가 페어링된 상태에서 새 장치를 추가로 페어링하면 가장 오래 전에 페어링했던 장치가 새것으로 교체됩니다.
 - 스피커와의 페어링 정보가 BLUETOOTH 장치에서 삭제된 경우.
 - 스피커가 초기화된 경우.
모든 페어링 정보가 삭제됩니다. 스피커를 초기화하면 iPhone/iPod touch 또는 컴퓨터에 연결하지 못할 수도 있습니다. 이러한 경우에는 iPhone/iPod touch 또는 컴퓨터에서 스피커의 페어링 정보를 삭제한 다음 페어링 절차를 다시 수행하십시오.
- 스피커를 여러 장치와 페어링할 수 있지만 한 번에 한 대의 페어링된 장치에서만 음악을 재생할 수 있습니다.
- 스피커의 암호키는 "0000"입니다. BLUETOOTH 장치에 "0000" 이외의 암호키가 설정되어 있으면 스피커와의 페어링을 완료할 수 없습니다.
- 스피커와 BLUETOOTH 장치가 BLUETOOTH 연결을 통해 연결된 상태에서 오디오 케이블을 스피커의 AUDIO IN 잭에 연결하면 BLUETOOTH 연결 장치에서 나오는 사운드가 스피커에서 출력되지 않습니다(핸즈프리 기능 사용 가능). BLUETOOTH 장치에서 음악을 들으려면 스피커의 AUDIO IN 잭에서 오디오 케이블을 분리하십시오.

관련 항목

- [BLUETOOTH 연결을 통해 장치의 음악 듣기](#)
- [BLUETOOTH 연결 종료\(사용 후\)](#)
- [연결된 BLUETOOTH 장치를 동시에 전환\(멀티 장치 연결\)](#)

무선 스피커
SRS-XB41

BLUETOOTH 연결로 다른 장치 연결(Mac)

페어링은 무선으로 연결할 BLUETOOTH 장치에 정보를 상호 등록하는 데 필요한 절차입니다.

BLUETOOTH 연결을 처음 수행하는 경우 장치를 스피커와 페어링해야 합니다. 다른 장치와 페어링하려면 동일한 절차를 수행하십시오.

지원되는 운영 체제

macOS High Sierra (10.13 버전)

시작하기 전에 다음을 수행하십시오.

- BLUETOOTH 무선 기술이 컴퓨터에 설치되었는지 확인하십시오.
- 컴퓨터를 스피커로부터 1 m 이내에 배치하십시오.
- AC 어댑터(부속) 또는 USB AC 어댑터(별매)를 통해 스피커를 AC 콘센트에 연결하거나 부팅된 컴퓨터에 연결하십시오. 또는 내장 배터리를 만충전하십시오.
- 참조할 수 있도록 컴퓨터에 부착된 사용 설명서를 준비하십시오.
- 컴퓨터에서 재생을 중지하십시오.
- 스피커에서 갑자기 큰 사운드가 나오지 않도록 컴퓨터와 스피커의 볼륨을 줄이십시오.
- 컴퓨터에 따라 내장 BLUETOOTH 어댑터를 켜야 할 수도 있습니다.
BLUETOOTH 어댑터를 켜는 방법이나 내장 BLUETOOTH 어댑터가 컴퓨터에 포함되어 있는지 모를 경우 컴퓨터의 사용 설명서를 참조하십시오.
- 컴퓨터의 스피커를 켜로 설정합니다.
컴퓨터의 스피커가 ■(음소거)로 설정된 경우 BLUETOOTH 스피커에서 사운드가 출력되지 않습니다.

— 컴퓨터의 스피커가 켜로 설정된 경우:



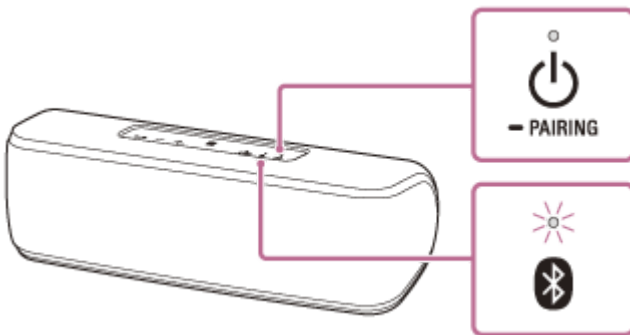
1 스피커를 켭니다.

⏻(전원) 표시등이 흰색*1로 점등됩니다.


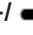

📶 (BLUETOOTH) 표시등이 파란색으로 깜박입니다.

*1 사운드 모드에 따라 ⏻(전원) 표시등의 색상이 다릅니다. 자세한 내용은 다음 항목을 참조하십시오.

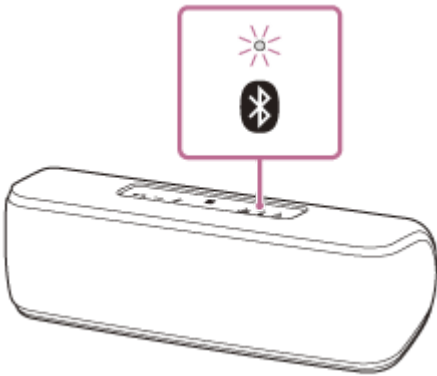
[표시등에 대하여](#)




- 구입 후 처음 스피커를 켜면 📶 (BLUETOOTH) 표시등이 빠르게 깜박이기 시작하고, ⏻(전원) 버튼/ PAIRING 버튼을 누르기만 하면 스피커가 자동으로 페어링 모드로 들어갑니다. 3 단계로 진행합니다.
- ⏻(전원) 버튼/ PAIRING 버튼을 누르면 스피커가 마지막으로 연결된 BLUETOOTH 장치와 BLUETOOTH 연결을 시도합니다. 장치가 근처에 있고 BLUETOOTH 기능이 켜져 있으면 BLUETOOTH 연결이 자동으로 설정되고 📶 (BLUETOOTH) 표시등이 점등됩니다. 이 경우 BLUETOOTH 기능을 끄거나 현재 연결된 BLUETOOTH 장치의 전원을 끄십시오.

- 2 음성 안내가 들리고  (BLUETOOTH) 표시등이 파란색으로 빠르게 깜박이기 시작할 때까지  (전원) 버튼/  PAIRING 버튼을 길게 누릅니다.

스피커가 페어링 모드로 들어갑니다.

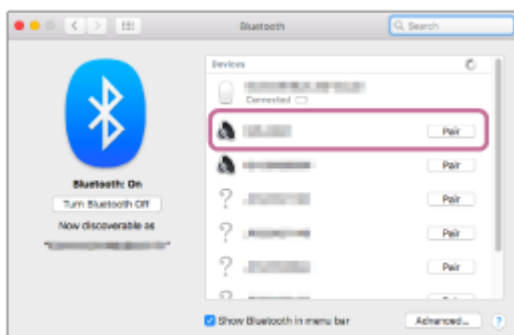


- 3 컴퓨터에서 스피커를 검색합니다.

1. 화면 오른쪽 아래의 작업 표시줄에서 [ (System Preferences)] - [Bluetooth]를 선택합니다.

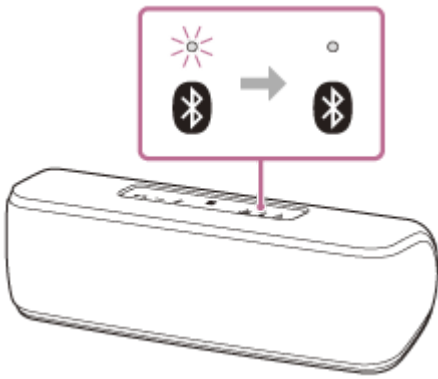


2. Bluetooth 화면에서 [SRS-XB41]를 선택한 다음, [Pair]를 클릭합니다.



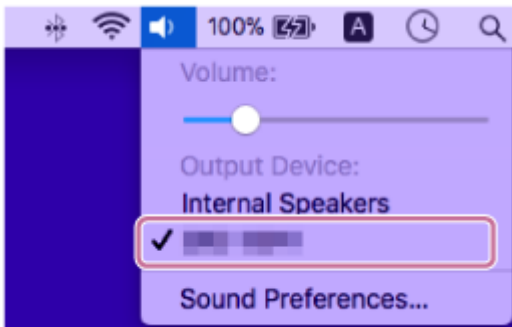
- 4  (BLUETOOTH) 표시등이 깜박임에서 켜진 상태로 전환되었는지 확인합니다.

스피커가 컴퓨터에 연결된 경우  (BLUETOOTH) 표시등이 점등된 상태를 유지합니다.



5 화면의 오른쪽 상단에서 스피커 아이콘을 클릭하고 [Output Device]에서 [SRS-XB41]을 선택합니다.

컴퓨터에서 음악 등을 재생할 수 있습니다.



힌트

- 위에 설명된 절차는 지침에 불과합니다. 자세한 내용은 컴퓨터에 부착된 사용 설명서를 참조하십시오.
- 최대 3개의 BLUETOOTH 장치를 스피커에 동시에 연결할 수 있습니다. 다른 장치에서 음악 재생 중에 장치 중 하나가 재생을 시작하면 스피커가 출력을 전환하고 새 장치로부터 나오는 사운드를 출력하기 시작합니다(다중 장치 연결).

참고 사항

- 스피커의 페어링 모드는 약 5분 후에 해제되고 (BLUETOOTH) 표시등이 느리게 깜박입니다. 하지만 출고 시 설정 등에서 페어링 정보가 스피커에 저장되지 않은 경우 페어링 모드가 해제되지 않습니다. 프로세스가 완료되기 전에 페어링 모드가 해제되면 ② 단계부터 반복합니다.
- 일단 BLUETOOTH 장치가 페어링되면 다음의 경우를 제외하고 다시 페어링할 필요가 없습니다:
 - 복구 등의 작업 후에 페어링 정보가 삭제된 경우.
 - 이미 8개의 장치와 페어링된 스피커에 다른 장치를 페어링하는 경우.
스피커를 최대 8개의 장치와 페어링할 수 있습니다. 이미 8개의 장치가 페어링된 상태에서 새 장치를 추가로 페어링하면 가장 오래 전에 페어링했던 장치가 새것으로 교체됩니다.
 - 스피커와의 페어링 정보가 BLUETOOTH 장치에서 삭제된 경우.
 - 스피커가 초기화된 경우.
모든 페어링 정보가 삭제됩니다. 스피커를 초기화하면 iPhone/iPod touch 또는 컴퓨터에 연결하지 못할 수도 있습니다. 이러한 경우에는 iPhone/iPod touch 또는 컴퓨터에서 스피커의 페어링 정보를 삭제한 다음 페어링 절차를 다시 수행하십시오.
- 스피커를 여러 장치와 페어링할 수 있지만 한 번에 한 대의 페어링된 장치에서만 음악을 재생할 수 있습니다.
- 스피커의 암호키는 "0000"입니다. BLUETOOTH 장치에 "0000" 이외의 암호키가 설정되어 있으면 스피커와의 페어링을 완료할 수 없습니다.
- 스피커와 BLUETOOTH 장치가 BLUETOOTH 연결을 통해 연결된 상태에서 오디오 케이블을 스피커의 AUDIO IN 잭에 연결하면 BLUETOOTH 연결 장치에서 나오는 사운드가 스피커에서 출력되지 않습니다(핸즈프리 기능 사용 가능). BLUETOOTH 장치에서 음악을 들으려면 스피커의 AUDIO IN 잭에서 오디오 케이블을 분리하십시오.

- BLUETOOTH 연결을 통해 장치의 음악 듣기
- BLUETOOTH 연결 종료(사용 후)
- 연결된 BLUETOOTH 장치를 동시에 전환(멀티 장치 연결)

4-735-508-91(2) Copyright 2018 Sony Corporation

무선 스피커
SRS-XB41

BLUETOOTH 연결을 통해 장치의 음악 듣기

다음 BLUETOOTH 프로파일이 지원되는 경우 BLUETOOTH 연결을 통해 BLUETOOTH 장치의 음악을 듣고 스피커로 조작할 수 있습니다.

A2DP(Advanced Audio Distribution Profile)

고품질 오디오 콘텐츠를 무선으로 즐길 수 있습니다.

AVRCP(Audio Video Remote Control Profile)

볼륨을 조절할 수 있으며 재생, 일시 정지 또는 다음/현재 트랙의 도입부로 건너뛸 수 있습니다.

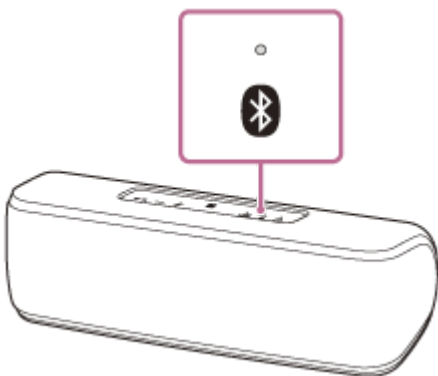
작동 방법은 BLUETOOTH 장치에 따라 다를 수 있습니다. 작동 방법은 BLUETOOTH 장치에 부착된 사용 설명서를 참조하십시오.

참고 사항

- 스피커에서 갑작스러운 큰 소리가 출력되지 않도록 BLUETOOTH 장치 및 스피커의 볼륨이 적정 수준으로 설정되어 있는지 확인하십시오.
BLUETOOTH 장치에 따라 장치 재생이 중지/일시 중지되었을 때 BLUETOOTH 장치에서 스피커의 볼륨을 조절하지 못할 수 있습니다.

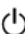
1 스피커를 BLUETOOTH 장치와 연결합니다.

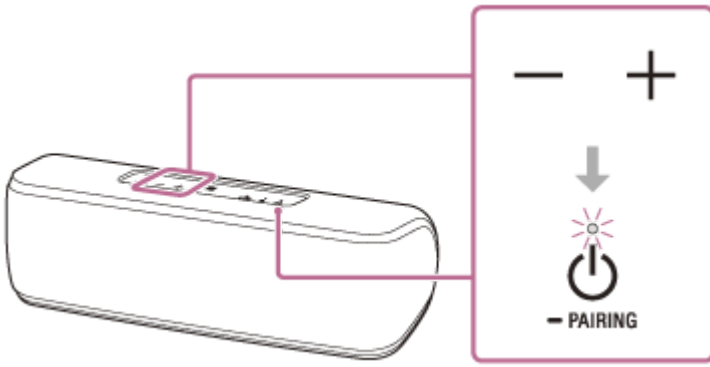
BLUETOOTH 연결이 설정되면  (BLUETOOTH) 표시등이 파란색으로 점등됩니다.



2 BLUETOOTH 장치에서 재생을 시작합니다.

3 스피커의 -/+ (볼륨) 버튼 또는 BLUETOOTH 장치를 조작하여 볼륨을 조절합니다.

스피커의 -/+ (볼륨) 버튼을 누르거나 BLUETOOTH 장치에서 볼륨을 조절하면  (전원) 표시등이 1번 또는 3번 깜박입니다.



재생 중에 스피커의 버튼을 사용하여 다음 작업을 수행할 수 있습니다.

일시 정지

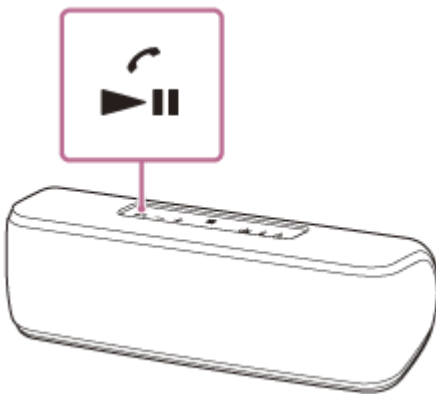
일시 정지하려면 재생 중에 ►|| (재생) 버튼/ ☎ (통화) 버튼을 누릅니다. 일시 정지를 취소하려면 다시 누릅니다.

다음 트랙의 도입부로 건너뛰기

재생 중에 ►|| (재생) 버튼/ ☎ (통화) 버튼을 두 번 빠르게 누릅니다.

현재 트랙의 도입부로 건너뛰기

재생 중에 ►|| (재생) 버튼/ ☎ (통화) 버튼을 3번 빠르게 누릅니다.



힌트

- 스피커가 AC 어댑터(부속) 또는 USB AC 어댑터(별매)를 통해 AC 콘센트에 연결되어 있거나, 부팅된 컴퓨터에 연결되어 있으면 스피커 사용 중에도 내장 배터리를 충전할 수 있습니다.
- 스피커의 볼륨을 최대(50) 또는 최소로 설정하면 ⏻ (전원) 표시등이 3번 깜박입니다.

참고 사항

- 통신 환경이 열악한 경우 BLUETOOTH 장치가 스피커 작동에 잘못 반응할 수도 있습니다.
- BLUETOOTH 연결을 통해 음악을 듣는 중에 휴대용 오디오 장치 등을 스피커의 AUDIO IN 잭에 연결하면 스피커가 자동으로 AUDIO IN 모드로 전환됩니다. 이 경우에 BLUETOOTH 장치의 음악이 출력되지 않습니다(BLUETOOTH 연결이 활성화되고 핸드 프리 기능을 사용할 수 있습니다). BLUETOOTH 장치에서 다시 음악을 들으려면 스피커의 AUDIO IN 잭에서 오디오 케이블을 분리하십시오.
- 고온의 장소에서 사용하는 경우에는 내장 배터리를 보호하기 위해 볼륨이 줄어든 수 있습니다.
- 내장 배터리 잔량이 낮은 경우 스피커의 최대 출력이 줄어듭니다.
- BLUETOOTH 장치에 따라 연결된 장치에서 볼륨을 조절하거나 오디오 출력을 설정해야 할 수도 있습니다.
- 스피커와 연결된 BLUETOOTH 장치, 통신 환경 또는 사용 환경에 따라 노이즈나 사운드 끊김이 발생할 수 있습니다.

관련 항목

- [BLUETOOTH 연결 종료\(사용 후\)](#)

4-735-508-91(2) Copyright 2018 Sony Corporation

무선 스피커
SRS-XB41

BLUETOOTH 오디오 스트리밍 재생 품질 선택(코덱)

BLUETOOTH 오디오 스트리밍 재생 품질 옵션으로 "음질 우선" 및 "안정적 연결 우선" 모드를 사용할 수 있습니다. "음질 우선"은 SBC는 물론 AAC 및 LDAC 재생 설정이 가능하므로 BLUETOOTH 연결을 통해 고품질 사운드를 즐길 수 있는 반면에 "안정적 연결 우선"은 더욱 안정적인 BLUETOOTH 오디오 스트리밍을 제공합니다. "안정적 연결 우선"은 기본 설정입니다.

지원되는 코덱

- 안정적 연결 우선(기본 설정): SBC가 선택됩니다.
- 음질 우선: AAC, LDAC 및 SBC 중에서 최적의 코덱이 자동으로 선택됩니다.


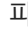



- 1 AC 어댑터(부속) 또는 USB AC 어댑터(별매)를 통해 스피커를 AC 콘센트에 연결하거나 부팅된 컴퓨터에 연결하십시오.

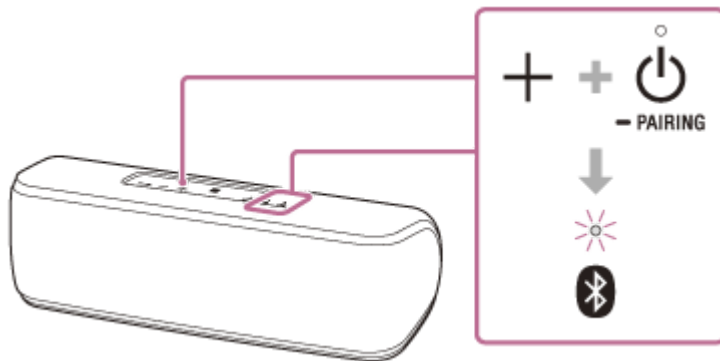
참고 사항

- 스피커를 켜지 마십시오.

- 2 음질을 변경합니다.

스피커 버튼을 사용하는 경우

1. +(볼륨) 버튼을 누른 상태에서  (BLUETOOTH) 표시등이 파란색으로 깜박일 때까지  (전원) 버튼/  PAIRING 버튼을 누릅니다.
설정이 "안정적 연결 우선" 모드로 변경되면  (BLUETOOTH) 표시등이 파란색으로 3번 깜박입니다. 설정이 "음질 우선" 모드로 변경되면  (BLUETOOTH) 표시등이 파란색으로 두 번 깜박입니다.



"Sony | Music Center"를 사용하는 경우

1. 스마트폰, iPhone 등에서 [Music Center]를 눌러 응용 프로그램을 시작합니다.



Music Center

2. [SRS-XB41]을 누릅니다.
3. [Settings] – [Other Settings] – [Bluetooth Codec]을 누른 다음, 코덱을 선택합니다.
[AUTO]: 음질 우선

참고 사항

- BLUETOOTH 장치의 설정 및 주변 조건에 따라 [AUTO](음질 우선) 모드에서 노이즈가 발생하거나 사운드가 중단될 수 있습니다. 이러한 경우에는 스피커를 [SBC](안정적 연결 우선) 모드로 변경하십시오.



관련 항목

- [BLUETOOTH 대기 기능 사용](#)
- ["Sony | Music Center"로 할 수 있는 작업](#)

무선 스피커
SRS-XB41

BLUETOOTH 연결 종료(사용 후)

BLUETOOTH 장치에서 음악 재생을 마친 후에 다음 작업 중 하나를 수행하여 BLUETOOTH 연결을 종료하십시오.

- BLUETOOTH 장치에서 BLUETOOTH 기능을 끕니다. 자세한 내용은 장치에 부착된 사용 설명서를 참조하십시오.
- BLUETOOTH 장치를 끕니다.
- 스피커를 끕니다.
- NFC 호환 장치를 스피커의 N 마크에 다시 터치합니다(장치에 NFC 기능이 있는 경우).
 - 스피커 추가 기능 또는 무선 파티 체인 기능을 사용하는 경우  (BLUETOOTH) 표시등이 점등된 스피커에 NFC 호환 장치를 터치합니다.  (BLUETOOTH) 표시등이 꺼진 스피커는 BLUETOOTH 연결을 중단시킬 수 없습니다.

힌트

- 스피커 추가 기능 사용 시 한쪽 스피커를 끄면 다른 쪽 스피커도 자동으로 꺼집니다. 서로의 BLUETOOTH 연결이 끊깁니다.
- 음악 재생 종료 시 BLUETOOTH 장치에 따라 BLUETOOTH 연결이 자동으로 종료될 수 있습니다.

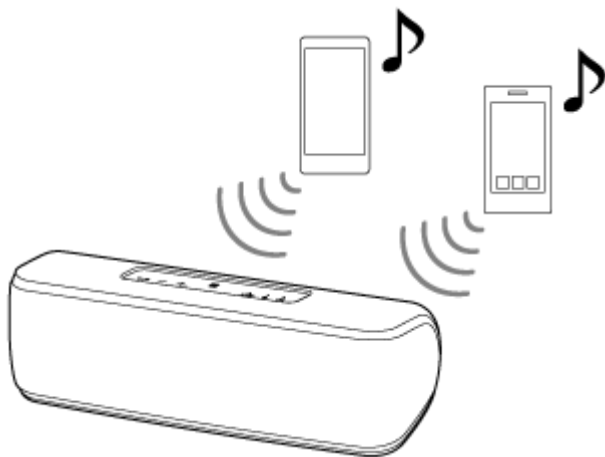
관련 항목

- [전원 끄기](#)
- [자동 전원 끄기\(Auto Standby\) 기능](#)


무선 스피커
SRS-XB41

연결된 BLUETOOTH 장치를 동시에 전환(멀티 장치 연결)


최대 3개의 BLUETOOTH 장치를 스피커에 동시에 연결할 수 있습니다. 다른 장치에서 음악 재생 중에 장치 중 하나가 재생을 시작하면 스피커가 출력을 전환하고 새로 연결된 장치로부터 나오는 사운드를 출력하기 시작합니다.



- 작동 방법은 BLUETOOTH 장치에 따라 다를 수 있습니다. 장치 조합에 따라 연결되지 않을 수도 있습니다. 자세한 내용은 장치에 부착된 사용 설명서를 참조하십시오.

- 1 **⏻ (전원) 버튼 /  PAIRING 버튼을 눌러 스피커를 켭니다.**
- 2 **스마트폰 또는 iPhone 장치와 같은 BLUETOOTH 장치와 스피커를 페어링합니다.**
A2DP/AVRCP를 통해 BLUETOOTH 장치를 최대 3개까지 동시에 연결할 수 있습니다.

다중 장치 연결을 해제하려면

⏻ (전원) 버튼 /  PAIRING 버튼을 눌러 스피커를 끄십시오.

참고 사항

- 스피커 추가 기능 또는 무선 파티 체인 기능을 사용하는 경우 다중 장치 연결을 사용할 수 없습니다.
- BLUETOOTH 장치에 따라 3개의 BLUETOOTH 장치를 동시에 연결하지 못할 수 있습니다.
- 다중 장치 연결은 HFP(핸즈프리 프로파일) 및 HSP(헤드셋 프로파일)와 호환되지 않습니다. 따라서, 다중 장치 연결을 사용하는 경우 핸즈프리 기능을 사용할 수 없습니다.
- 다중 장치 연결 기능을 끌 수 없습니다.

무선 스피커
SRS-XB41

2개의 스피커로 무선으로 음악 듣기(스피커 추가 기능)

스피커 추가 기능을 사용하려면 2개의 SRS-XB41 스피커가 필요합니다. BLUETOOTH 연결을 통해 2개의 스피커를 연결하면 더욱 강력한 사운드를 즐길 수 있습니다.

다음 2개의 재생 모드 중에서 선택합니다.

더블 모드

양쪽 스피커가 동일한 사운드를 재생합니다. 초기 설정은 더블 모드입니다.

스테레오 모드

스피커 간 스테레오 재생을 위해 스피커 하나는 오른쪽 채널의 사운드를 재생하고(오른쪽), 나머지 스피커는 왼쪽 채널을 재생합니다(왼쪽).

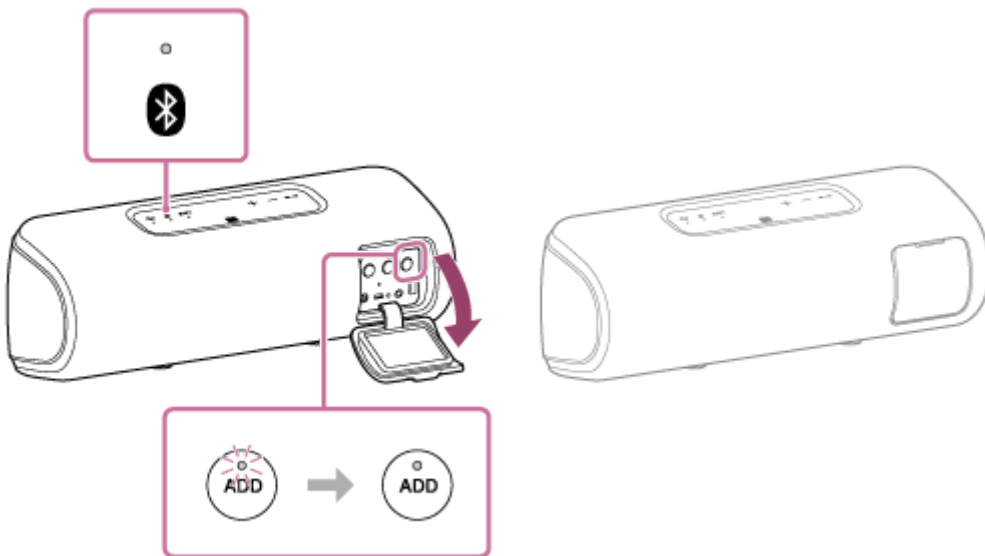
1 스피커 2개의 거리를 서로 1 m 이내가 되도록 배치한 다음, 각 스피커를 켭니다.

⏻ (전원) 표시등이 점등됩니다.

이전에 연결했던 BLUETOOTH 장치가 근처에 있으면 스피커가 자동으로 장치에 연결된 다음, 🔊 (BLUETOOTH) 표시등이 점등될 수 있습니다. 이 경우 BLUETOOTH 장치의 BLUETOOTH 기능을 끄거나 BLUETOOTH 장치를 끄십시오.

2 2개의 스피커 중 하나에서 뒷면의 캡 안쪽에 있는 ADD(스피커 추가) 버튼을 누릅니다.

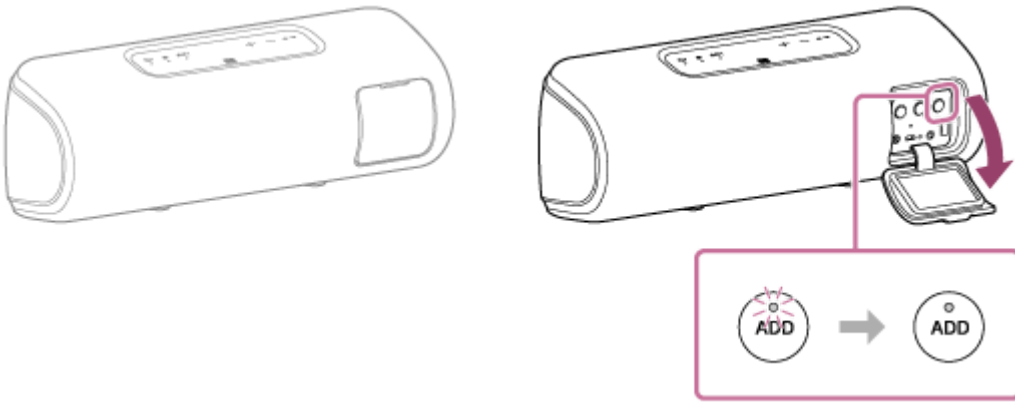
비프음이 울리고 🔊 (BLUETOOTH) 표시등 및 ADD(스피커 추가) 표시등이 깜박입니다. 약 3초 ~ 5초 후 비프음이 울리고 ADD(스피커 추가) 표시등이 점등된 상태를 유지합니다.



3 나머지 스피커 뒷면의 캡 안쪽에 있는 ADD(스피커 추가) 버튼을 누릅니다.

ADD(스피커 추가) 표시등이 점등됩니다.

각 스피커에서 "Double mode"(더블 모드) 음성 안내가 출력된 다음, 스피커 추가 기능으로 2개의 스피커가 연결됩니다.

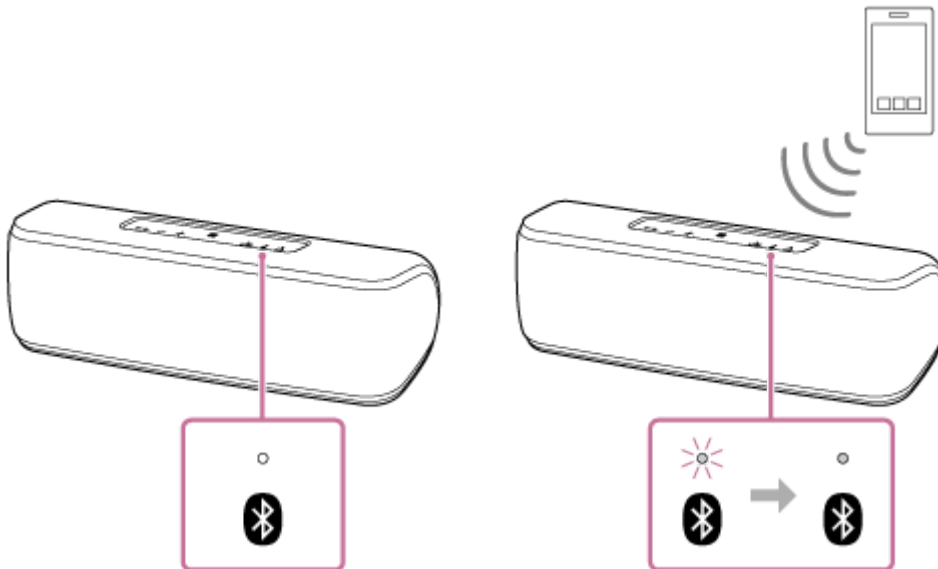


힌트

- 2개의 스피커가 빠르게 BLUETOOTH로 연결된 경우 (BLUETOOTH) 표시등 및 ADD(스피커 추가) 표시등이 깜박임 없이 점등된 상태를 유지합니다.
- 1분 이내에 두 번째 스피커를 설정합니다. 1분 이내에 설정하지 않으면 첫 번째 스피커의 설정이 취소됩니다.

4 (BLUETOOTH) 표시등이 깜박이는 스피커를 조작하여 BLUETOOTH 장치와 BLUETOOTH로 연결합니다.

스피커의 (BLUETOOTH) 표시등이 깜박임을 멈추고 점등되면 BLUETOOTH로 연결된 것입니다.



5 BLUETOOTH 장치에서 재생을 시작하고 볼륨을 적당한 레벨로 조절합니다.

6 스피커 중 하나의 -/(볼륨) 버튼을 눌러 볼륨을 조절합니다.

스피커 하나의 볼륨을 조절하면 다른 쪽 스피커에 반영됩니다.

힌트

- 전화를 걸거나 받을 때 (BLUETOOTH) 표시등이 점등된 스피커만 조작하십시오.
- BLUETOOTH 마우스나 BLUETOOTH 키보드 등 다른 BLUETOOTH 장치가 스피커와 연결된 BLUETOOTH 장치에 연결된 경우, 스피커 출력에서 사운드가 왜곡되거나 노이즈가 발생할 수 있습니다. 이러한 경우에는 BLUETOOTH 장치와 다른 BLUETOOTH 장치 간의 BLUETOOTH 연결을 종료하십시오.
- 스피커 추가 기능을 사용 중인 경우 코덱이 자동으로 SBC로 전환합니다.
- "Sony | Music Center"에서 스피커 추가 기능을 작동할 수도 있습니다.

참고 사항

- 스피커 추가 기능 사용 중에 두 대의 스피커 중 하나를 재설정하거나 초기화할 경우 반드시 다른 스피커를 고집시오. 스피커 추가 기능을 다시 시작하기 전에 다른 스피커를 끄지 않으면 BLUETOOTH 연결 및 사운드 출력에 문제가 발생할 수 있습니다.
- 원터치(NFC)로 BLUETOOTH를 연결하는 경우  (BLUETOOTH) 표시등이 깜박이는 스피커를 터치합니다. 장치는  (BLUETOOTH) 표시등이 꺼진 스피커와 BLUETOOTH로 연결할 수 없습니다.
- 휴대용 오디오 장치 등이 스피커의 AUDIO IN 잭에 연결되면 스피커가 자동으로 AUDIO IN 모드로 전환되고 스피커 추가 기능이 종료됩니다.
- 스피커 추가 기능을 사용하여 동영상을 시청하는 경우 비디오와 오디오 간에 갭이 있을 수 있습니다.

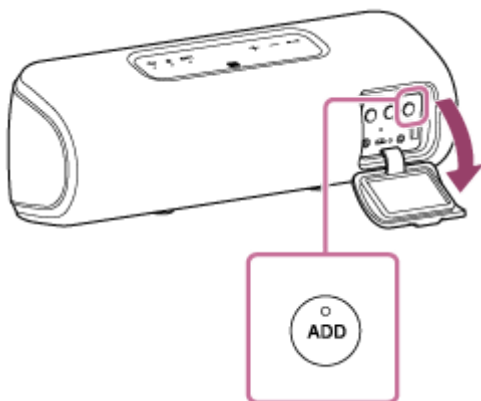
관련 항목

- [더블 모드 및 스테레오 모드 사이를 전환\(스피커 추가 기능\)](#)
- ["Sony | Music Center"로 할 수 있는 작업](#)

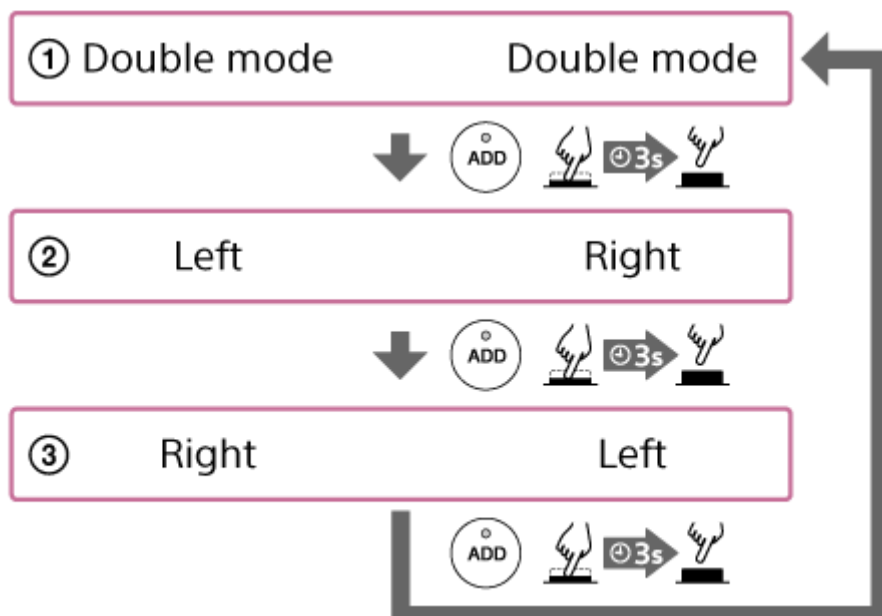
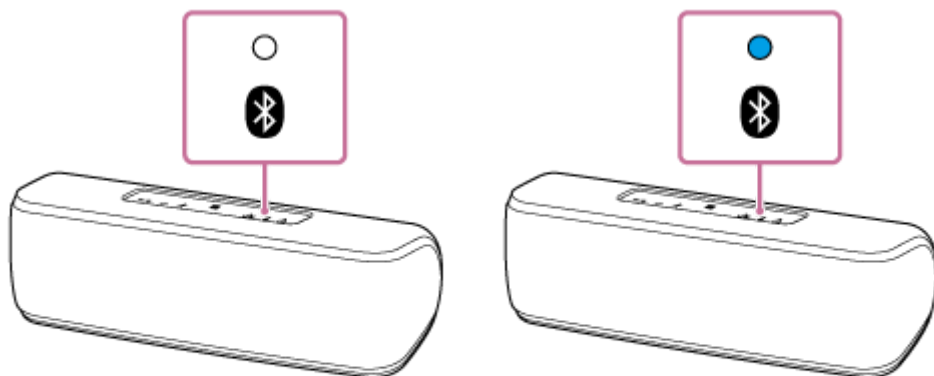
더블 모드 및 스테레오 모드 사이를 전환(스피커 추가 기능)

2개의 스피커를 사용하는 경우, 양쪽 스피커에서 동일한 사운드를 재생하는 더블 모드와 스테레오 재생을 위해 한 스피커에서 왼쪽 채널 사운드를 출력하고 다른 한 스피커에서 오른쪽 채널 사운드를 출력하는 스테레오 모드 간을 전환할 수 있습니다.

- 1 2개의 스피커 중 하나에서 뒷면의 캡 안쪽에 있는 ADD(스피커 추가) 버튼을 눌러 오디오 재생을 변경합니다.



ADD(스피커 추가) 버튼을 길게 누르면 스피커로부터 음성 안내가 출력된 다음, 모드가 바뀝니다.



① **Double mode(더블 모드):**

양쪽 스피커에서 동일한 사운드를 재생합니다.

② **스테레오 모드(Left(왼쪽)/Right(오른쪽)):**

한 스피커에서 왼쪽 채널 사운드를 재생하고 다른 한 스피커에서 오른쪽 채널 사운드를 재생합니다.

③ **스테레오 모드(Right(오른쪽)/Left(왼쪽)):**

2개의 스피커 채널(왼쪽 채널/오른쪽 채널) 간을 전환하고 재생합니다.

관련 항목

- [2개의 스피커로 무선으로 음악 듣기\(스피커 추가 기능\)](#)

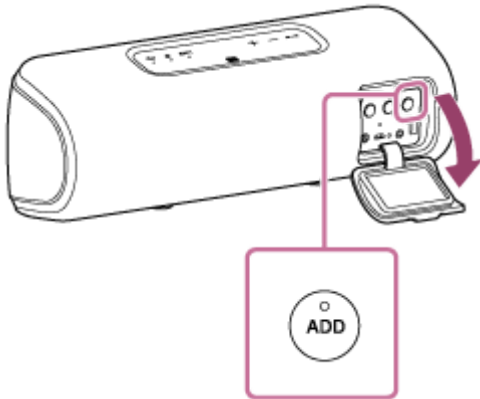
4-735-508-91(2) Copyright 2018 Sony Corporation

무선 스피커
SRS-XB41

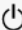
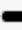
스피커 추가 기능 중단

스피커 추가 기능을 중단하려면 아래 절차를 따릅니다.

- 1 스피커 뒷면의 캡 안쪽에 있는 ADD(스피커 추가) 버튼을 누릅니다.



힌트

- 휴대용 오디오 장치 등이 AUDIO IN 잭에 연결되면 스피커가 자동으로 AUDIO IN 모드로 전환되고 스피커 추가 기능이 종료됩니다.
- 스피커가 꺼져도 스피커 추가 기능이 중단되지는 않습니다. 스피커를 켜면 스피커는 연결된 다른 스피커와 스피커 추가 기능을 설정하려고 시도합니다. 스피커 추가 기능을 다시 사용하려면 1분 이내에 다른 스피커를 켜십시오.
- 스피커 추가 기능의 스피커 중 하나로 사용되었던 스피커를 단독으로 사용하려면  (전원) 버튼/  PAIRING 버튼을 눌러 스피커를 켜 다음, ADD(스피커 추가) 버튼을 눌러 스피커 추가 기능을 중단하십시오.
- 2개의 스피커를 사용 중에 스피커 추가 기능을 중단하려면 ADD(스피커 추가) 버튼을 누릅니다. 비프음이 들린 다음, 스피커 추가 기능이 중단됩니다.

관련 항목

- [2개의 스피커로 무선으로 음악 듣기\(스피커 추가 기능\)](#)
- [더블 모드 및 스테레오 모드 사이를 전환\(스피커 추가 기능\)](#)

무선 스피커
SRS-XB41

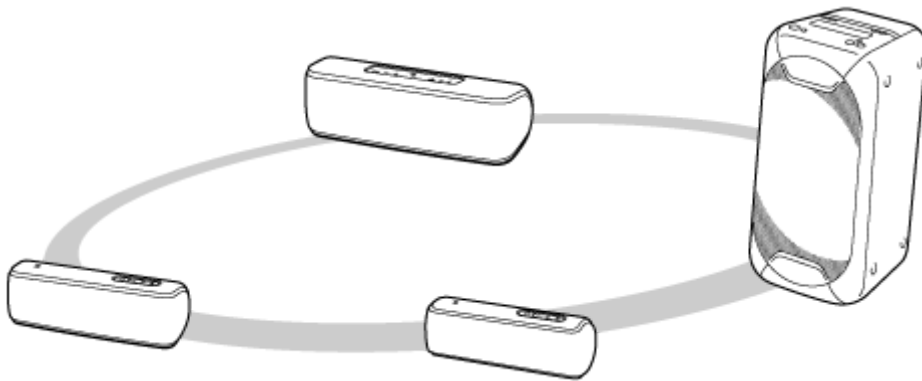
스피커 여러 대를 사용하여 무선 재생 즐기기(무선 파티 체인 기능)

무선 파티 체인 기능과 호환되는 장치를 여러 개(최대 100개) 연결하여 큰 볼륨으로 흥을 돋울 수 있습니다.

호환 장치:

SRS-XB21, SRS-XB31, SRS-XB41, SRS-XB20, SRS-XB30, SRS-XB40, GTK-XB60, GTK-XB90

스피커를 조작하기 전에 모든 스피커가 장치와 1 m 이내로 연결되었는지 확인하십시오.



1 첫 번째 스피커를 설정합니다.

다음 조작은 첫 번째 스피커로 SRS-XB41를 설정하는 경우의 예시입니다. 무선 파티 체인 기능과 호환되는 다른 장치를 설정하려면 사용할 장치에 부착된 사용 설명서를 참조하십시오.

1. 스피커의 (전원) 버튼/ PAIRING 버튼을 누릅니다.

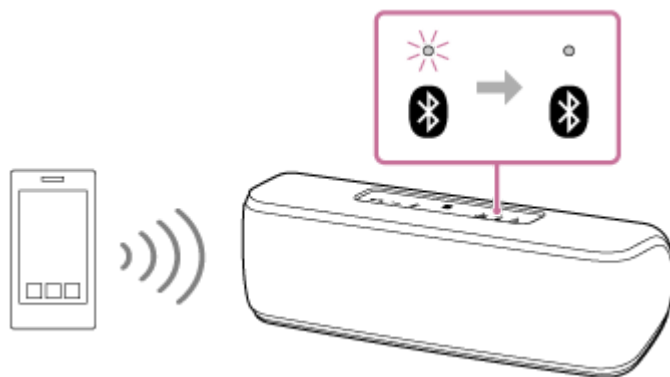
(BLUETOOTH) 표시등이 파란색으로 깜박입니다.

2. BLUETOOTH 연결을 통해 BLUETOOTH 장치를 스피커에 연결합니다.
연결할 BLUETOOTH 장치의 유형에 따라 다음 항목을 참조하십시오.

[BLUETOOTH® 장치와 페어링 및 연결](#)

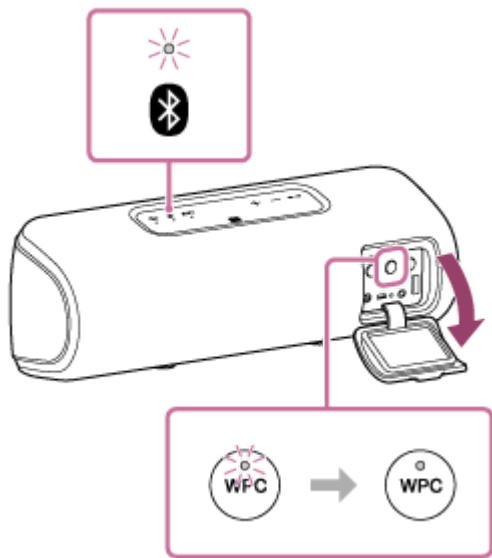
[BLUETOOTH 연결로 다른 장치 연결\(Windows\)](#)

스피커의 (BLUETOOTH) 표시등이 깜박임을 멈추고 점등되면 BLUETOOTH로 연결된 것입니다.



3. 스피커 뒷면의 캡 안쪽에 있는 WPC(무선 파티 체인) 버튼을 누릅니다.

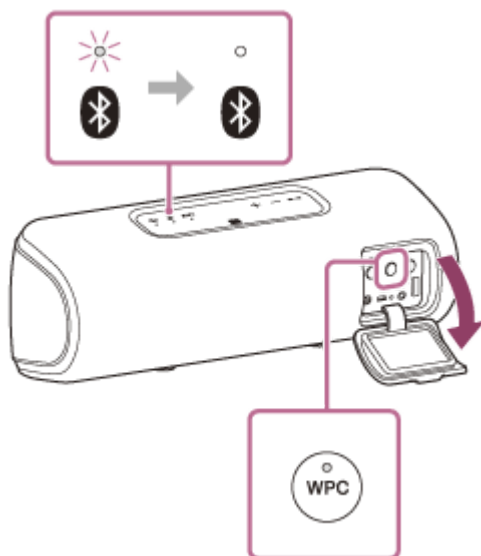
(BLUETOOTH) 및 WPC(무선 파티 체인) 표시등이 깜박입니다. 약 6초 후에 비프음이 울린 다음, WPC(무선 파티 체인) 표시등이 점등됩니다. (BLUETOOTH) 표시등이 계속해서 깜박입니다.



2 두 번째 스피커 또는 그 이후의 스피커를 연결합니다.

다음 조작은 두 번째 스피커로 SRS-XB41를 연결하는 경우의 예시입니다. 무선 파티 체인 기능과 호환되는 다른 장치를 연결하려면 사용할 장치에 부착된 사용 설명서를 참조하십시오.

1. 연결할 스피커의 (전원) 버튼/ PAIRING 버튼을 누릅니다.
켜진 스피커의 (BLUETOOTH) 표시등이 파란색으로 깜박입니다.
2. WPC(무선 파티 체인) 버튼을 누릅니다.
비프음이 들리고, (BLUETOOTH) 표시등이 깜박이고, WPC(무선 파티 체인) 표시등이 점등된 다음, (BLUETOOTH) 표시등이 꺼집니다. WPC(무선 파티 체인) 표시등이 계속 점등된 상태로 유지됩니다.



힌트

- 1분 이내에 두 번째 스피커를 연결합니다. 1분이 경과하면 스피커 설정이 취소됩니다.

3. 스피커를 추가로 연결하려면 ② 단계 - 1 ~ 2를 반복합니다.

힌트

- 세 번째 또는 그 이후의 스피커를 연결하는 경우, 직전 스피커 연결 후 30초 이내에 연결하십시오. 30초가 경과하면 스피커가 연결되지 않습니다.
- 연결 후(30초 이상) 다른 스피커를 추가하려면 ① 단계 - 3을 조작한 다음, ② 단계 - 1 ~ 2를 조작하십시오.

3 재생을 시작합니다.

1. 연결된 BLUETOOTH 장치에서 재생을 시작하고 볼륨을 조절합니다.
모든 스피커에서 동일한 음악이 재생됩니다.
BLUETOOTH 장치 또는 장치에 연결된 스피커(첫 번째 것으로 설정된 스피커)의 볼륨을 조절하는 경우 모든 스피커의 볼륨이 자동으로 조절됩니다. 다른 스피커의 경우(설정된 두 번째 스피커 또는 그 이후의 스피커) 서로 간의 볼륨을 조절할 수도 있습니다.

힌트

- "Sony | Music Center"에서 무선 파티 체인 기능을 작동할 수도 있습니다.
- 무선 파티 체인 기능으로 할 수 있는 작업은 연결한 스피커에 따라 다릅니다.
- 무선 파티 체인 기능을 사용하면 코덱이 자동으로 SBC로 전환합니다.

참고 사항

- 무선 파티 체인 기능을 사용하여 동영상을 시청하는 경우 비디오와 오디오 간에 갭이 있을 수 있습니다.
- 스피커가 AUDIO IN 모드인 경우 무선 파티 체인 기능을 사용할 수 없습니다.

관련 항목

- ["Sony | Music Center"로 할 수 있는 작업](#)

무선 스피커
SRS-XB41

무선 파티 체인 기능 중단

모든 연결을 중단하고 무선 파티 체인 기능을 종료하려면

- (BLUETOOTH) 표시등이 점등된 스피커를 끕니다(첫 번째 스피커로 설정된 스피커).
- (BLUETOOTH) 표시등이 점등된 스피커(첫 번째 스피커로 설정된 스피커)의 AUDIO IN 잭에 휴대용 오디오 장치 등이 연결된 경우 스피커가 자동으로 AUDIO IN 모드로 전환되고 무선 파티 체인 기능이 중단됩니다.

한 개의 스피커만 중단하려면

해제하려는 스피커를 끕니다(설정된 두 번째 스피커 또는 그 이후의 스피커).

- 해제하려는 스피커(설정된 두 번째 스피커 또는 그 이후의 스피커) AUDIO IN 잭에 휴대용 오디오 장치 등이 연결된 경우 스피커가 자동으로 AUDIO IN 모드로 전환되고 해당 스피커만 무선 파티 체인 기능이 중단됩니다.

관련 항목

- [스피커 여러 대를 사용하여 무선 재생 즐기기\(무선 파티 체인 기능\)](#)

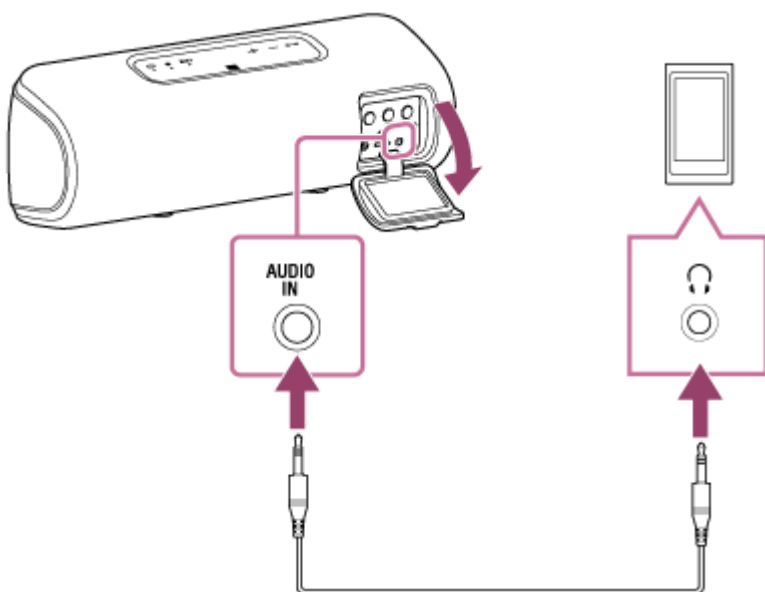
무선 스피커
SRS-XB41

휴대용 오디오 장치 등의 음악 듣기

오디오 케이블(별매)을 사용하여 휴대용 오디오 장치 등을 연결하면 스피커를 일반 유선 오디오 스피커 시스템처럼 사용할 수 있습니다.

1 오디오 케이블(별매)로 AUDIO IN 잭에 장치를 연결합니다.

연결 시 양쪽 끝에 스테레오 미니 플러그(무저항)^{*1}가 있는 오디오 케이블을 사용하십시오.



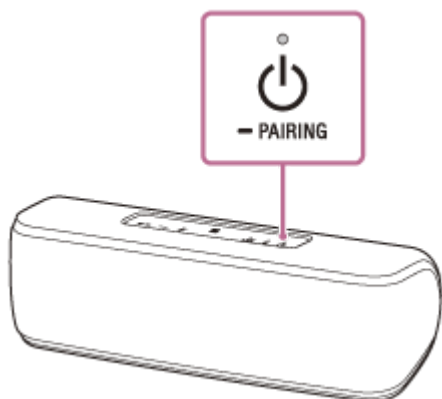
^{*1} 저항이 상당한 오디오 케이블(스테레오 미니 플러그가 있는 케이블)을 사용하는 경우 사운드가 작을 수 있습니다. 그러므로 저항이 없는 케이블(스테레오 미니 플러그가 있는 케이블)을 사용하십시오.

2 스피커를 켭니다.

⏻(전원) 표시등이 흰색^{*2}으로 점등됩니다.

^{*2} 사운드 모드에 따라 ⏻(전원) 표시등의 색상이 다릅니다. 자세한 내용은 다음 항목을 참조하십시오.



[표시등에 대하여](#)

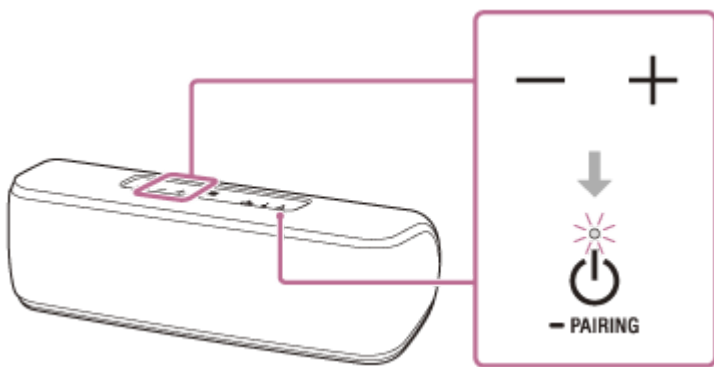


3 전원을 켜고 연결된 장치에서 재생을 시작합니다.

4 연결된 장치에서 볼륨을 중간 수준으로 조절합니다.

5 -/+ (볼륨) 버튼을 눌러 볼륨을 조절합니다.


-/+ (볼륨) 버튼을 누르면  (전원) 표시등이 한 번 깜박입니다. 스피커의 볼륨을 최대(50) 또는 최소로 설정하면  (전원) 표시등이 3번 깜박입니다.



힌트

- 사운드가 들리지 않으면 연결된 장치의 볼륨을 올립니다.
- 스피커 및 휴대폰(스마트폰/iPhone) 간에 HFP/HSP를 통해 BLUETOOTH 연결이 활성화되면 스피커의 AUDIO IN 잭에 연결된 휴대용 오디오 장치 등에서 음악을 들으면서 핸즈프리 기능을 사용할 수 있습니다.

참고 사항

- 오디오 케이블을 AUDIO IN 잭에 연결하면 AUDIO IN 잭에 연결된 장치에서 나오는 사운드가 우선적으로 출력되며 BLUETOOTH 장치에서 나오는 사운드는 들리지 않습니다.  (BLUETOOTH) 표시등이 파란색으로 점등되거나 깜박이면서 BLUETOOTH 상태를 나타냅니다. BLUETOOTH 장치에서 사운드가 출력되지 않는 것은 스피커 상의 문제가 아닙니다.
- 오디오 케이블이 연결되어 있어도 "Sony | Music Center"에서 BLUETOOTH 모드로 전환할 수 있으며 BLUETOOTH를 통해 연결된 BLUETOOTH 장치의 음악을 들을 수 있습니다.
- 휴대용 오디오 장치를 AUDIO IN 잭에 연결하고 음악을 재생하는 경우 스피커의 버튼을 사용하여 일시 정지, 다음 트랙의 도입부로 건너뛰기 및 현재 트랙의 도입부로 건너뛰기 같은 작업을 수행할 수 없습니다.
- 물이 될 수 있는 곳에서는 AUDIO IN 잭을 사용하지 마십시오.

관련 항목

- [자동 전원 끄기\(Auto Standby\) 기능](#)

사운드 효과 전환

3가지 서로 다른 사운드 모드를 즐길 수 있습니다. 스피커에는 기본적으로 EXTRA BASS 모드가 설정되어 있습니다.

사운드 모드	LIVE 표시등의 색상	⏻(전원) 표시등의 색상	기능
STANDARD	꺼짐	녹색	절전
EXTRA BASS	꺼짐	흰색	중저음
LIVE SOUND	흰색	흰색	사실적인 사운드

1 LIVE SOUND 및 EXTRA BASS를 즐깁니다.

스피커 버튼을 사용하여 LIVE SOUND 설정 전환

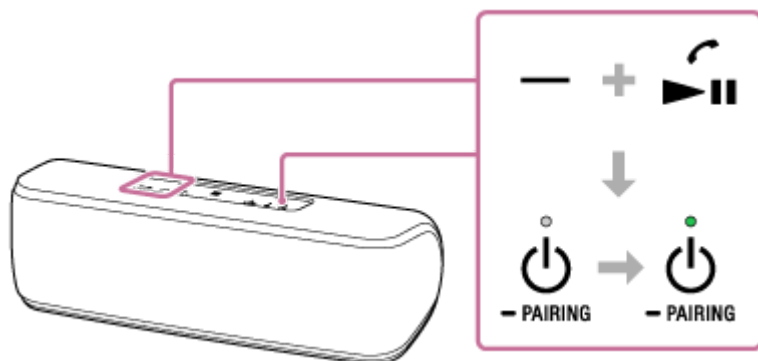
1. LIVE 버튼을 누릅니다.
버튼을 누를 때마다 LIVE SOUND 모드 및 EXTRA BASS 모드가 전환됩니다.



스피커 버튼을 사용하여 EXTRA BASS 설정 전환

EXTRA BASS 모드 및 STANDARD 모드를 전환하려면 다음 절차를 따릅니다.

1. -(볼륨) 버튼 및 ▶|| (재생) 버튼/☎ (통화) 버튼을 약 3초간 누릅니다.
⏻(전원) 표시등의 색상이 녹색에서 흰색으로 바뀌고 사운드 모드가 STANDARD 모드로 전환됩니다.



-(볼륨) 버튼 및 ▶|| (재생) 버튼/☎ (통화) 버튼을 약 3초간 다시 누르면 ⏻(전원) 표시등의 색상이 녹색에서 흰색으로 바뀌고 사운드 모드가 EXTRA BASS 모드로 전환됩니다.

"Sony | Music Center"로 사운드 모드를 설정하는 경우

1. 스마트폰, iPhone 등에서 [Music Center]를 눌러 응용 프로그램을 시작합니다.



Music Center

2. [SRS-XB41]을 누릅니다.

3. [Settings] - [Sound] - [Sound Mode] - [Preset Mode]를 눌러 사운드 모드를 선택합니다.

- STANDARD
- EXTRA BASS
- LIVE SOUND

참고 사항

- 음악에 따라 LIVE SOUND 또는 EXTRA BASS 효과가 미약할 수도 있습니다.

관련 항목

- [BLUETOOTH 연결을 통해 장치의 음악 듣기](#)
- [휴대용 오디오 장치 등의 음악 듣기](#)
- ["Sony | Music Center"로 할 수 있는 작업](#)

무선 스피커
SRS-XB41

파티 부스터 기능 사용

파티 부스터 기능을 켜 경우 해당 음악에 대해 스피커를 두드리면 사운드 효과가 스피커에서 출력됩니다. 스피커의 조명에도 빛이 들어오면서*1, 분위기를 한층 더해줍니다.

"Sony | Music Center" 앱을 통해 손쉽게 설정하거나 변경할 수 있는 몇 가지 사운드 효과가 있습니다.

*1 조명 기능을 켜더라도 스피커를 두드리면 조명에 빛이 들어옵니다.

파티 부스터 기능을 켜거나 끄는 방법은 3가지입니다.

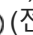
- A** 스피커 버튼 조작.
- B** 앱을 사용한 설정.
- C** 스피커 본체 두드리기.

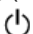
1 스피커를 켭니다.

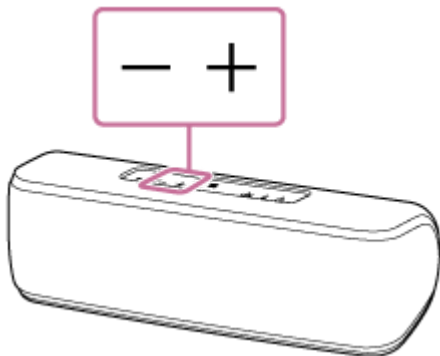
2 다음 조작 중 하나를 통해 파티 부스터 기능을 켭니다.

A 스피커 버튼 조작.

스피커의 -(볼륨) 버튼 및 +(볼륨) 버튼을 동시에 3초 이상 길게 누릅니다.

파티 부스터 기능이 켜지면  (전원) 표시등이 3번 깜박입니다.

내장 배터리 잔량이 부족하고  (전원) 표시등이 깜박이는 경우 깜박임 횟수가 다를 수 있습니다.



B 앱을 사용한 설정.

"Sony | Music Center"를 통해 파티 부스터 기능 설정

1. 스마트폰, iPhone 등에서 [Music Center]를 눌러 응용 프로그램을 시작합니다.

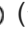



Music Center

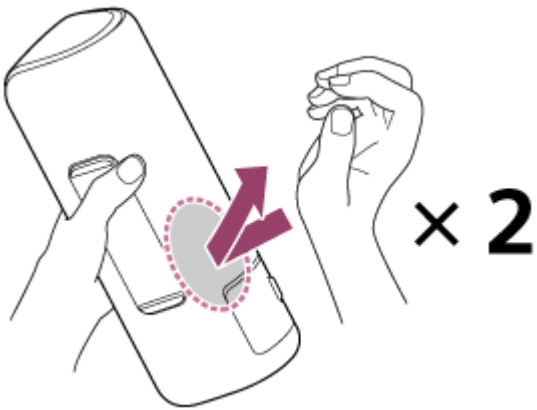
2. [SRS-XB41]을 누릅니다.
3. [Settings] – [Party Booster] – [Tap Settings] – [OFF]를 누른 다음, 파티 부스터 기능의 모드를 선택합니다.
 - Drum Kit
 - Percussion
 - Custom

C 스피커 본체 두드리기.

스피커 뒷면의 캡 왼쪽 하부를 빠르게 두 번 두드립니다.

파티 부스터 기능이 켜지면  (전원) 표시등이 3번 깜박입니다.

내장 배터리 잔량이 부족하고  (전원) 표시등이 깜박이는 경우 깜박임 횟수가 다를 수 있습니다.



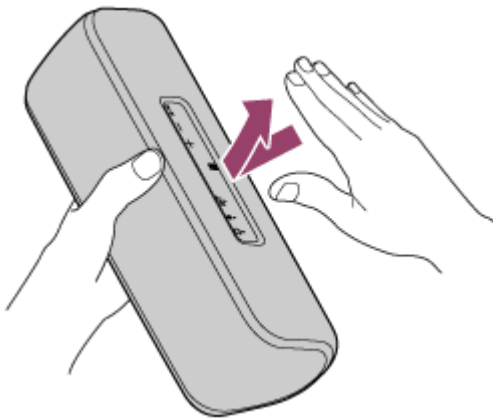
참고 사항

- 스피커를 두드릴 때는 손바닥으로 스피커를 빠르고 세게 두 번 두드리십시오.

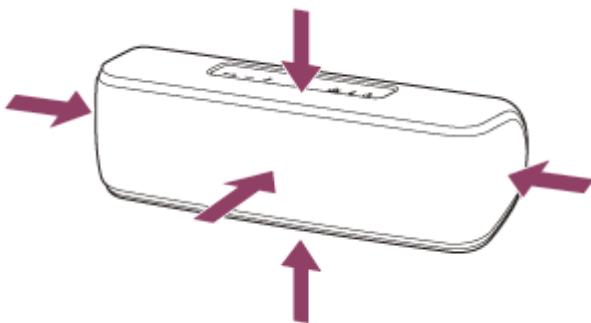
3 스피커의 위쪽, 앞쪽, 양옆 또는 바닥을 두드립니다.

스피커에서 사운드 효과가 출력되고 스피커 조명이 점등됩니다*2.

*2 조명 기능을 껐더라도 스피커를 두드리면 조명에 빛이 들어옵니다.



두드렸을 때 사운드 효과가 출력되는 표면은 스피커 위쪽, 앞쪽, 양옆 및 아래쪽입니다.



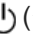
사운드 효과의 유형 및 볼륨은 두드린 표면과 강도에 따라 다릅니다.


참고 사항

- 두드린 방식에 따라 스피커가 반응이 없거나 사운드 효과가 출력되지 않을 수 있습니다.

파티 부스터 기능을 끄려면

② 단계를 다시 수행하거나 스피커를 끄십시오.

스피커의 -(볼륨) 버튼 및 +(볼륨) 버튼을 조작하거나 ② 단계 조작 중에 캡 왼쪽 하부를 빠르게 두 번 두드려 파티 부스터 기능을 끈 경우  (전원) 표시등이 4번 깜박입니다.

내장 배터리 잔량이 부족하고  (전원) 표시등이 깜박이는 경우 깜박임 횟수가 다를 수 있습니다.

힌트

- "Sony | Music Center"를 통해 사운드 효과 유형을 선택할 수 있습니다.
스피커에는 기본적으로 "Drum Kit"가 설정되어 있습니다.

참고 사항

- 스피커를 휴대할 경우 전원을 끄십시오.
전원이 켜져 있으면 스피커가 흔들리면서 파티 부스터 기능이 갑자기 켜질 수 있으며 이로 인해 사운드 효과가 출력될 수 있습니다. 파티 부스터 기능을 켜 경우 스피커 전원을 끄십시오.
- 스피커가 사람이나 물건에 부딪히면 오작동이 발생할 수 있으며, 사고 또는 부상을 초래할 수 있습니다. 파티 부스터 기능을 사용하는 경우 다음에 주의하십시오.
 - 스피커 사용 시 케이블을 분리하고 캡을 닫으십시오.
 - 어댑터를 연결한 상태에서 사용하지 마십시오.
 - 기능 사용 중에 스피커가 날아가거나 손에서 떨어트리지 않도록 스피커를 단단히 잡고, 세게 흔들지 마십시오.
 - 기능 사용 전에 스피커 주변 공간을 충분히 확보했는지 확인하십시오.
 - 도구를 사용해 스피커에 충격을 가하지 마십시오.
 - 운전 중 또는 도보 중에는 기능을 사용하지 마십시오.
 - 사용 중에는 얼굴 및 눈에서 20 cm 이상 떨어지십시오.
 - 기능을 장시간 사용하지 마십시오. 규칙적으로 휴식을 취하십시오.
 - 기능 사용 중에 피로하거나, 속이 불편하거나, 몸에 이상이 느껴지면 즉시 기능 사용을 중지하십시오.

관련 항목

- ["Sony | Music Center"로 할 수 있는 작업](#)

무선 스피커
SRS-XB41

전화 받기

BLUETOOTH 연결을 통해 BLUETOOTH 프로파일 HFP(핸즈프리 프로파일) 또는 HSP(헤드셋 프로파일)를 지원하는 BLUETOOTH 휴대폰으로 핸드프리 통화를 할 수 있습니다.

- BLUETOOTH 휴대폰이 HFP 및 HSP를 모두 지원하는 경우 HFP로 설정합니다.
- 작동 방법은 BLUETOOTH 휴대폰에 따라 다를 수 있습니다. 휴대폰에 부착된 사용 설명서를 참조하십시오.

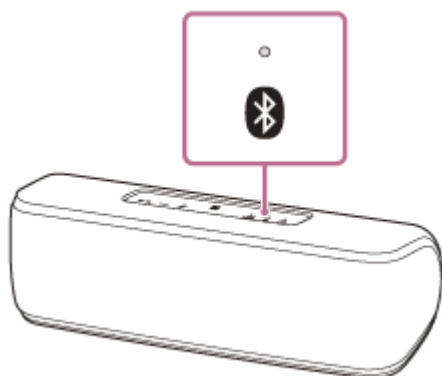
벨소리에 대하여

전화가 걸려오면 재생이 일시 중지되고 스피커에서 벨소리가 들립니다.
벨소리는 BLUETOOTH 휴대폰에 따라 다음과 같이 다양합니다.


- 스피커에 설정된 벨소리
- BLUETOOTH 휴대폰에 설정된 벨소리
- BLUETOOTH 연결 전용으로 BLUETOOTH 휴대폰에 설정된 벨소리

1 스피커를 BLUETOOTH 휴대폰에 연결합니다.

BLUETOOTH 연결이 설정되면  (BLUETOOTH) 표시등이 파란색으로 점등됩니다.



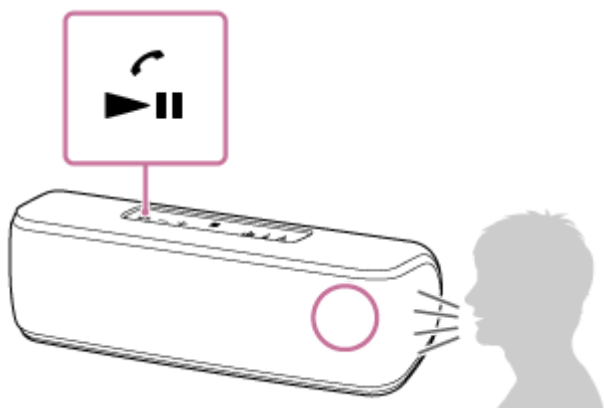
스피커 추가 기능 또는 무선 파티 체인 기능을 사용하는 경우

 (BLUETOOTH) 표시등이 파란색으로 점등된 스피커에 연결합니다. 다음 단계 및 핸드프리 통화 중에 조작에서 BLUETOOTH 휴대폰에 연결된 스피커를 조작합니다.

2 전화가 걸려오면 (재생) 버튼/ (통화) 버튼을 누릅니다.

스피커의 마이크에 대고 통화합니다.


전화가 걸려오면 재생이 일시 중지되고 스피커에서 벨소리가 들립니다.




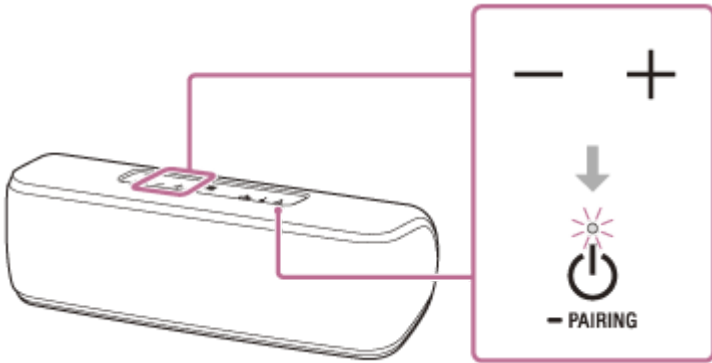
스피커에서 벨소리가 들리지 않는 경우

- 스피커가 HFP 또는 HSP로 BLUETOOTH 휴대폰과 연결되지 않았을 수도 있습니다. BLUETOOTH 휴대폰에서 연결 상태를 확인하십시오.
- 두 대 이상의 BLUETOOTH 장치가 스피커에 연결된 경우(다중 장치 연결) 전화를 받을 수 없습니다. 다중 장치 연결을 취소하십시오. BLUETOOTH 연결을 중단하거나 사용 중인 BLUETOOTH 휴대폰이 아닌 다른 BLUETOOTH 장치의 BLUETOOTH 기능을 끄십시오.

3 스피커의 -/+ (볼륨) 버튼 또는 BLUETOOTH 휴대폰을 조작하여 볼륨을 조절합니다.

스피커의 -/+ (볼륨) 버튼을 누르거나 BLUETOOTH 휴대폰에서 볼륨을 조절하면  (전원) 표시등이 한 번 깜박입니다.

스피커의 볼륨을 최대(50) 또는 최소로 설정하면  (전원) 표시등이 3번 깜박입니다.



4 통화를 종료하려면 (재생) 버튼/ (통화) 버튼을 누릅니다.

음악을 듣던 중에 전화가 걸려온 경우 통화가 종료되면 재생이 다시 시작됩니다. 음악을 듣던 중에 전화가 걸려온 경우 BLUETOOTH 휴대폰을 조작하여 통화를 종료해도 통화가 종료되면 재생이 다시 시작됩니다.

힌트

- 일부 BLUETOOTH 휴대폰은 전화를 받을 때 핸드셋 사용 우선 순위가 있습니다. HFP 또는 HSP 연결의 경우 BLUETOOTH 휴대폰을 조작하여 통화 장치를 스피커로 전환합니다.
- 상대방에게 소리가 잘 전달되지 않으면 스피커의 마이크에 더 가까이 대고 말하십시오.
- 음악 재생 볼륨과 통화 볼륨은 스피커에서 개별적으로 설정됩니다.

참고 사항

- 스피커 추가 기능 또는 무선 파티 체인 기능 사용 시,  (BLUETOOTH) 표시등이 파란색으로 켜진 스피커에서만 전화 통화음이 출력됩니다.
- 통화 중에 오른쪽 스피커 유닛에서만 사운드가 출력됩니다.
- BLUETOOTH 휴대폰에 따라 전화가 걸려오면 재생이 일시 중지되지 않을 수도 있습니다.
- 스피커로부터 최소한 50cm 거리에서 BLUETOOTH 휴대폰을 사용하십시오. 스피커와 BLUETOOTH 휴대폰이 너무 가까이 있으면 노이즈가 발생할 수 있습니다.
- 오디오 케이블이 스피커의 AUDIO IN 잭에 연결되어 있으면 BLUETOOTH 장치의 음악을 들을 수 없습니다. 하지만 BLUETOOTH 연결이 활성화된 경우 핸즈프리 기능을 사용할 수 있습니다.
- 다중 장치 연결을 사용하는 경우 핸즈프리 기능을 사용할 수 없습니다.
- 다중 장치 연결 기능을 끌 수 없습니다.
- 스마트폰 모델, 운영 체제 또는 설치된 응용 프로그램에 따라 핸즈프리 통화의 일부 기능을 제대로 사용하지 못할 수 있습니다.

관련 항목

- [BLUETOOTH® 장치와 페어링 및 연결](#)
- [원터치\(NFC\)로 NFC 호환 장치와 연결](#)
- [BLUETOOTH 연결 종료\(사용 후\)](#)
- [전화 걸기](#)
- [연결된 BLUETOOTH 장치를 동시에 전환\(멀티 장치 연결\)](#)

4-735-508-91(2) Copyright 2018 Sony Corporation

무선 스피커
SRS-XB41

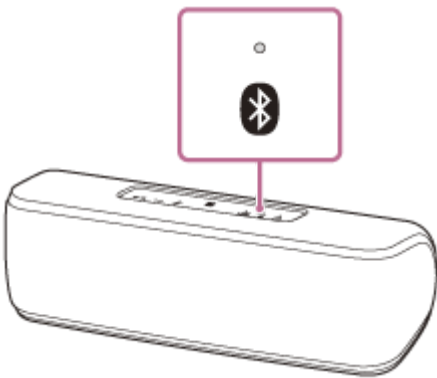
전화 걸기

BLUETOOTH 연결을 통해 BLUETOOTH 프로파일 HFP(핸즈프리 프로파일) 또는 HSP(헤드셋 프로파일)를 지원하는 BLUETOOTH 휴대폰으로 핸드프리 통화를 할 수 있습니다.


- BLUETOOTH 휴대폰이 HFP 및 HSP를 모두 지원하는 경우 HFP로 설정합니다.
- 작동 방법은 BLUETOOTH 휴대폰에 따라 다를 수 있습니다. 휴대폰에 부착된 사용 설명서를 참조하십시오.

1 스피커를 BLUETOOTH 휴대폰에 연결합니다.

BLUETOOTH 연결이 설정되면  (BLUETOOTH) 표시등이 파란색으로 점등됩니다.

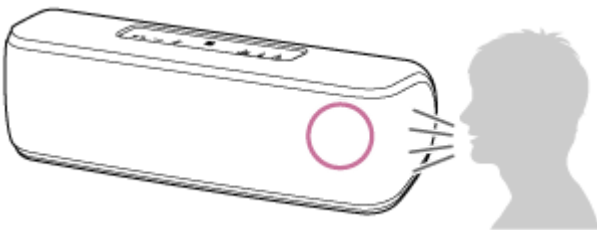


스피커 추가 기능 또는 무선 파티 체인 기능을 사용하는 경우



 (BLUETOOTH) 표시등이 파란색으로 점등된 스피커에 연결합니다. 다음 단계 및 핸드프리 통화 중에 조작에서 BLUETOOTH 휴대폰에 연결된 스피커를 조작합니다.

2 BLUETOOTH 휴대폰을 조작하여 통화합니다.


전화를 걸면 재생이 일시 중지되고 스피커에서 발신음이 들립니다. 수신자가 전화를 받으면 스피커의 마이크에 대고 말합니다.




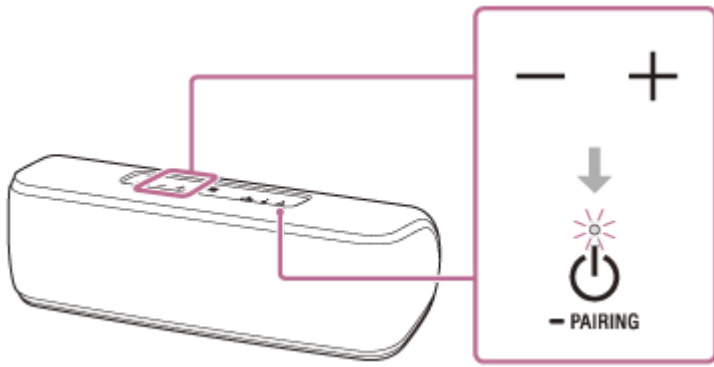
스피커에서 발신음이 들리지 않는 경우

- 스피커가 HFP 또는 HSP로 BLUETOOTH 휴대폰과 연결되지 않았을 수도 있습니다. BLUETOOTH 휴대폰에서 연결 상태를 확인하십시오.
-  (재생) 버튼/  (통화) 버튼을 2초 정도 눌러 통화 장치를 스피커로 전환합니다.
- 두 대 이상의 BLUETOOTH 장치가 스피커에 연결된 경우(다중 장치 연결) 전화 통화를 할 수 없습니다. BLUETOOTH 연결을 중단하거나 사용 중인 BLUETOOTH 휴대폰이 아닌 다른 BLUETOOTH 장치의 BLUETOOTH 기능을 끄십시오.

3 스피커의 -/+ (볼륨) 버튼 또는 BLUETOOTH 휴대폰을 조작하여 볼륨을 조절합니다.

스피커의 -/+ (볼륨) 버튼을 누르거나 BLUETOOTH 휴대폰에서 볼륨을 조절하면  (전원) 표시등이 한 번 깜박입니다.

스피커의 볼륨을 최대(50) 또는 최소로 설정하면  (전원) 표시등이 3번 깜박입니다.



4 통화를 종료하려면 (재생) 버튼/ (통화) 버튼을 누릅니다.

음악을 듣던 중에 전화가 걸려온 경우 통화가 종료되면 재생이 다시 시작됩니다. 음악을 듣던 중에 전화가 걸려온 경우 BLUETOOTH 휴대폰을 조작하여 통화를 종료해도 통화가 종료되면 재생이 다시 시작됩니다.

힌트

- 상대방에게 소리가 잘 전달되지 않으면 스피커의 마이크에 더 가까이 대고 말하십시오.
- 음악 재생 볼륨과 통화 볼륨은 스피커에서 개별적으로 설정됩니다.

참고 사항

- 스피커 추가 기능 또는 무선 파티 체인 기능 사용 시,  (BLUETOOTH) 표시등이 파란색으로 켜진 스피커에서만 전화 통화음이 출력됩니다.
- 통화 중에 오른쪽 스피커 유닛에서만 사운드가 출력됩니다.
- BLUETOOTH 휴대폰에 따라 통화 시 재생이 일시 중지되지 않을 수도 있습니다.
- 스피커로부터 최소한 50cm 거리에서 BLUETOOTH 휴대폰을 사용하십시오. 스피커와 BLUETOOTH 휴대폰이 너무 가까이 있으면 노이즈가 발생할 수 있습니다.
- 오디오 케이블이 스피커의 AUDIO IN 잭에 연결되어 있으면 BLUETOOTH 장치의 음악을 들을 수 없습니다. 하지만 BLUETOOTH 연결이 활성화된 경우 핸즈프리 기능을 사용할 수 있습니다.
- 다중 장치 연결을 사용하는 경우 핸즈프리 기능을 사용할 수 없습니다. 또한 다중 장치 연결 기능을 끌 수 없습니다.

관련 항목

- [BLUETOOTH® 장치와 페어링 및 연결](#)
- [원터치\(NFC\)로 NFC 호환 장치와 연결](#)
- [BLUETOOTH 연결 종료\(사용 후\)](#)
- [전화 받기](#)
- [연결된 BLUETOOTH 장치를 동시에 전환\(멀티 장치 연결\)](#)

무선 스피커
SRS-XB41

"Sony | Music Center"로 할 수 있는 작업

"Sony | Music Center"는 스마트폰, iPhone 등을 사용하여 "Sony | Music Center"와 호환되는 Sony 오디오 장치를 제어하는 앱입니다.

"Sony | Music Center"에 대한 자세한 내용은 다음 URL을 참조하십시오:

<https://www.sony.net/smcqa/>

스피커에서 "Sony | Music Center"를 사용하여 수행할 수 있는 작업

- 스마트폰 또는 iPhone과 같은 장치에서 하이 레졸루션(Hi-Res) 오디오 콘텐츠가 포함된 음악 파일의 재생.
- 음질 설정 및 이퀄라이저 조절
- 내장 배터리 잔량 표시
- 자동 전원 끄기(Auto Standby) 기능 및 BLUETOOTH 대기 모드와 같은 전원 옵션
- 조명 설정(조명 모드 전환)
- BLUETOOTH 모드 및 AUDIO IN 모드 전환
- BLUETOOTH 코덱 전환(BLUETOOTH 오디오 스트리밍 재생 품질)
- 다른 스피커와의 그룹화(스피커 추가 기능/무선 파티 체인 기능)
- 파티 부스터 기능 설정
- 스피커의 소프트웨어 업데이트

힌트

- "Sony | Music Center"로 제어할 수 있는 기능은 연결된 장치에 따라 다릅니다. 앱의 주요 제원 및 디자인은 예고 없이 변경될 수 있습니다.

관련 항목

- ["Sony | Music Center" 설치](#)
- [스피커 충전](#)
- [스피커의 조명 끄기/켜기\(조명 기능\)](#)
- [BLUETOOTH 오디오 스트리밍 재생 품질 선택\(코덱\)](#)
- [2개의 스피커로 무선으로 음악 듣기\(스피커 추가 기능\)](#)
- [스피커 여러 대를 사용하여 무선 재생 즐기기\(무선 파티 체인 기능\)](#)
- [사운드 효과 전환](#)
- [파티 부스터 기능 사용](#)
- [사전 설치된 소프트웨어 업데이트](#)

무선 스피커
SRS-XB41

"Sony | Music Center" 설치

Google Play 또는 App Store에서, 스마트폰, iPhone 등에 "Sony | Music Center"를 설치합니다.

- 1 Google Play 또는 App Store에서 "Sony | Music Center"를 다운로드하여 설치합니다.



- 2 설치가 완료되면 "Sony | Music Center"를 시작합니다.

참고 사항

- 최신 버전의 "Sony | Music Center"를 사용하십시오. BLUETOOTH를 통해 스피커와 BLUETOOTH 장치를 연결할 수 없거나 사운드가 출력되지 않는 등의 문제가 있으면, "Sony | Music Center"를 설치 제거하고 BLUETOOTH를 통해 연결을 다시 시도하십시오. "Sony | Music Center"에 대한 자세한 내용은 Google Play 또는 App Store를 참조하십시오.

관련 항목

- ["Sony | Music Center"로 할 수 있는 작업](#)

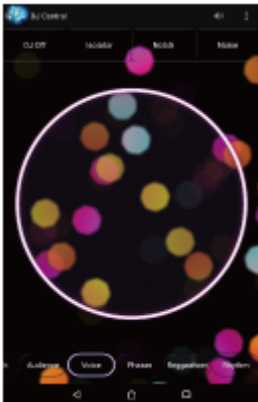
무선 스피커
SRS-XB41

"Fiestable"로 할 수 있는 작업

"Fiestable"은 스마트폰, iPhone 등에서 "Fiestable"과 호환되는 Sony 오디오 장치를 조작하는 앱입니다.

스피커에서 "Fiestable"를 사용하여 수행할 수 있는 작업

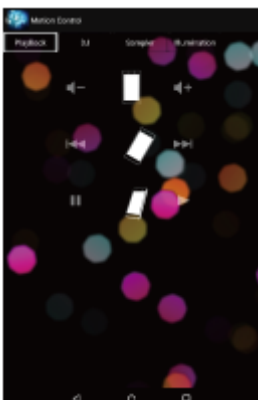
- DJ 컨트롤
DJ 사운드 효과를 추가할 수 있습니다.



- 조명
조명 기능을 설정할 수 있습니다.



- 모션 컨트롤
스마트폰, iPhone 등을 흔들어서 스피커를 조작할 수 있습니다.



- "Fiestable"로 제어할 수 있는 기능은 연결된 장치에 따라 다릅니다. 앱의 주요 제원 및 디자인은 예고 없이 변경될 수 있습니다.

4-735-508-91(2) Copyright 2018 Sony Corporation

무선 스피커
SRS-XB41

"Fiestable" 설치

Google Play 또는 App Store에서, 스마트폰, iPhone 등에 "Fiestable"을 설치합니다.

- 1 Google Play 또는 App Store에서 "Fiestable"을 다운로드하여 설치합니다.



- 2 설치가 완료되면 "Sony | Music Center" 화면에서 "Fiestable"을 시작합니다.



참고 사항

- Android 스마트폰을 사용 중인 경우 "Sony | Music Center"를 통해서만 "Fiestable"을 활성화할 수 있습니다.

관련 항목

- ["Fiestable"로 할 수 있는 작업](#)

무선 스피커
SRS-XB41

음성 지원 기능 사용(Google 앱)

Android 스마트폰에 제공되는 Google 앱 기능을 사용하면 스피커의 마이크를 통해 음성으로 Android 스마트폰을 조작할 수 있습니다.

다음은 Google 앱을 사용하는 방법에 대한 설명입니다.

1 [Assist & Voice input]의 [Assist App]에서 Google 앱을 선택합니다.

Android 스마트폰에서 [Settings] – [Apps]를 선택합니다. 디스플레이의 오른쪽 위에 기어 아이콘이 나타납니다.

기어 아이콘, [Default Apps] – [Assist & Voice input] – [Assist App]을 선택한 다음, [Assist App]을 Google 앱으로 설정합니다.

위의 조작은 예시입니다. 자세한 내용은 Android 스마트폰에付属된 사용 설명서를 참조하십시오.

Google 앱에 대한 자세한 내용은 Android 스마트폰의 사용 설명서 또는 지원 웹 사이트 또는 Google Play 웹 사이트를 참조하십시오.

참고 사항

- 최신 버전의 앱이 필요할 수 있습니다.
- Android 스마트폰의 주요 제원에 따라 Google 앱이 스피커에서 활성화되지 않을 수 있습니다.

2 BLUETOOTH 연결을 통해 스피커를 Android 스마트폰에 연결합니다.

3 스피커가 BLUETOOTH 연결을 통해 Android 스마트폰과 연결되고 Android 스마트폰이 대기 모드이거나 음악을 재생 중이면 (재생) 버튼/ (통화) 버튼을 약 3초간 길게 누릅니다.

Google 앱이 활성화되고 시작 사운드가 들립니다.

4 스피커의 마이크를 통해 Google 앱에 요청합니다.

Google 앱과 함께 작동되는 앱 등 Google 앱에 대한 자세한 내용은 Android 스마트폰에付属된 사용 설명서를 참조하십시오.

Google 앱을 활성화한 후, 일정 시간 동안 요청을 하지 않으면 비프음이 울리고 Google 앱이 비활성화됩니다.

참고 사항

- Android 스마트폰의 [OK Google] 설정이 켜져 있어도 스피커의 마이크를 통해 "OK Google"이라고 말하면 Google 앱이 활성화되지 않습니다.

무선 스피커
SRS-XB41

음성 지원 기능 사용(Siri)

iPhone/iPod touch에 제공되는 Siri 기능을 사용하면 스피커의 마이크를 통해 음성으로 iPhone/iPod touch를 조작할 수 있습니다.

다음은 Siri를 사용하는 방법에 대한 설명입니다.

1 Siri를 켭니다.

iPhone/iPod touch에서, [Settings] – [Siri]를 선택하여 Siri를 켭니다.

위의 조작은 예시입니다. 자세한 내용은 iPhone/iPod touch에 부착된 사용 설명서를 참조하십시오.

Siri에 대한 자세한 내용은 iPhone/iPod touch 사용 설명서 또는 지원 웹사이트를 참조하십시오.

2 BLUETOOTH 연결을 통해 스피커를 iPhone/iPod touch에 연결합니다.

3 스피커가 BLUETOOTH 연결을 통해 iPhone/iPod touch와 연결되고 iPhone/iPod touch가 대기 모드이거나 음악을 재생 중이면 (재생) 버튼/ (통화) 버튼을 약 3초간 길게 누릅니다.

Siri가 활성화되고 시작 사운드가 들립니다.

4 스피커의 마이크를 통해 Siri에게 요청합니다.

Siri와 함께 작동되는 앱 등 Siri에 대한 자세한 내용은 iPhone/iPod touch에 부착된 사용 설명서를 참조하십시오.

참고 사항

- iPhone/iPod touch의 [Allow "Hey Siri"] 설정이 켜져 있어도 스피커의 마이크를 통해 "Hey Siri"라고 말하면 Siri가 활성화되지 않습니다.

표시등에 대하여

CHARGE 표시등(주황색)

꺼짐	스피커 충전이 완료되었습니다.
점등	스피커가 충전 중입니다.
느리게 깜박임	내장 배터리 잔량이 10% 미만이므로 충전이 필요합니다. 이 상태에서는 스피커가 다른 장치에 전원을 공급할 수 없습니다.
3번 깜박이고 꺼짐	스피커를 켜면 CHARGE 표시등이 3번 깜박이고 꺼지는 경우에는 내장 배터리가 방전되어 충전이 필요합니다.

참고 사항

- 스피커가 AC 어댑터(부속) 또는 USB AC 어댑터(별매)를 통해 AC 콘센트에 연결되었거나 부팅된 컴퓨터에 연결된 경우 스피커를 사용 중에 충전할 수 있습니다. 이 경우 사용 조건에 따라 내장 배터리 충전 시간이 더 오래 걸릴 수 있습니다. 따라서 충전 시 스피커를 끄는 것이 좋습니다.
- 스피커가 AC 어댑터(부속) 또는 USB AC 어댑터(별매)를 통해 AC 콘센트에 연결되었거나 부팅된 컴퓨터에 연결되어 있더라도 장시간 높은 볼륨으로 스피커를 사용하면 내장 배터리가 부족해질 수 있습니다. 따라서 사운드가 약해집니다. 이는 고장이 아닙니다. 스피커를 끄고 내장 배터리를 만충전하십시오.
- 극한의 저온 또는 고온 환경에서는 안전을 위해 충전이 중단될 수 있습니다. 충전 시간이 오래 걸리는 경우에도 스피커의 충전이 중단됩니다. 이러한 문제를 해결하려면 5 °C ~ 35 °C 사이의 작동 온도 내에서 AC 어댑터 또는 마이크로 USB 케이블을 스피커에서 분리했다가 다시 연결하십시오.

⏻(전원) 표시등

꺼짐	스피커가 꺼졌습니다.
점등(녹색)	스피커가 켜졌습니다. STANDARD 모드가 설정되었습니다. (EXTRA BASS 및 LIVE SOUND 모드가 설정되지 않았습니다.)
점등(흰색)	스피커가 켜졌습니다. EXTRA BASS 모드 또는 LIVE SOUND 모드가 설정되었습니다. 스피커에는 기본적으로 EXTRA BASS가 설정되어 있습니다.
점등(주황색)	스피커가 꺼졌습니다. 스피커가 BLUETOOTH 대기 모드로 설정되었습니다.
깜박임(녹색, 흰색, 빨간색 또는 주황색)	-/+ (볼륨) 버튼을 누를 때마다 표시등이 한 번 깜박입니다.
	-/+ (볼륨) 버튼을 조작하고 볼륨이 최소(0) 또는 최대(50)로 설정되면 표시등이 3번 깜박입니다.
	소프트웨어 업데이트 진행률에 따라 녹색으로 깜박이는 표시등 상태가 바뀝니다. 업데이트될 때마다 표시등이 녹색으로 5번 깜박인 다음, 4번, 3번, 2번, 1번 깜박였다가 꺼집니다*.
	소프트웨어 업데이트 후에 스피커가 처음 켜질 때 표시등이 녹색 또는 흰색으로 3번 깜박이면서 업데이트가 완료되었음을 나타냅니다.
	소프트웨어 업데이트가 종료될 때 오류가 나면 표시등이 빨간색 또는 주황색으로 깜박입니다.
	내장 배터리 잔량이 10% 미만이면 표시등이 녹색 또는 흰색으로 느리게 깜박입니다. 이 상태에서는 스피커가 다른 장치에 전원을 공급할 수 없습니다.
	스피커를 켜 후 표시등이 녹색 또는 흰색으로 3번 깜박였다가 꺼지는 경우 내장 배터리가 방전된

것입니다. 스피커를 충전하십시오.

* 상황에 따라 일부 깜박임 패턴은 보이지 않을 수 있습니다.

(BLUETOOTH) 표시등

점등	스피커가 BLUETOOTH 장치에 연결되었습니다.
빠르게 깜박임(초당 3번)	스피커가 페어링 모드로 들어갑니다.
느리게 깜박임	스피커가 연결할 BLUETOOTH 장치를 기다리는 중입니다.
3번 깜박임	소프트웨어 업데이트가 완료되었습니다.

LIVE 표시등

점등	LIVE SOUND 모드가 설정되었습니다.
꺼짐	STANDARD 모드 또는 EXTRA BASS 모드가 설정되었습니다.

ADD 표시등

깜박임	스피커가 스피커 추가 기능으로 들어갑니다. 스피커 추가 기능 사용을 위한 연결이 실패한 경우 ADD(스피커 추가) 표시등이 깜박입니다.
점등	스피커에서 스피커 추가 기능이 사용됩니다.

WPC(무선 파티 체인) 표시등

깜박임	스피커가 무선 파티 체인 기능으로 들어갑니다.
점등	스피커에서 무선 파티 체인 기능이 사용됩니다. 무선 파티 체인 기능으로 연결된 모든 스피커의 표시등이 점등됩니다.

관련 항목

- [각 부분과 조작 버튼](#)

무선 스피커
SRS-XB41

사전 설치된 소프트웨어 업데이트

소프트웨어의 버전이 새로 출시된 경우 다음 방법을 사용하여 스피커의 사전 설치된 소프트웨어를 업데이트할 수 있습니다.

소프트웨어를 업데이트하면 더욱 편리하고 안정적인 사용 환경을 제공하는 새로운 기능이 추가됩니다.

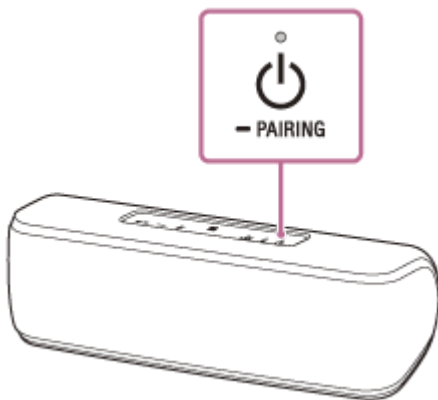
- 1 **AC 어댑터(부속) 또는 USB AC 어댑터(별매)를 통해 스피커를 AC 콘센트에 연결하거나 부팅된 컴퓨터에 연결하십시오.**

내장 배터리를 사용하는 경우 소프트웨어 업데이트를 수행할 수 없습니다. 충전 완료 후 소프트웨어를 업데이트하십시오.

- 2 **스피커를 켭니다.**

⏻ (전원) 표시등이 흰색*으로 점등됩니다.

* 사운드 모드에 따라 ⏻ (전원) 표시등의 색상이 다릅니다. 자세한 내용은 다음 항목을 참조하십시오.
[표시등에 대하여](#)



- 3 **스마트폰, iPhone 등에서 [Music Center]를 눌러 응용 프로그램을 시작합니다.**



Music Center

- 4 **[SRS-XB41]을 누릅니다.**

소프트웨어 버전이 새로 출시된 경우 "Sony | Music Center" 화면에 업데이트 알림이 표시됩니다.

- 5 **화면의 안내에 따라 업데이트합니다.**

업데이트될 때마다 ⏻ (전원) 표시등이 녹색으로 5번 깜박인 다음, 4번, 3번, 2번, 1번 깜박였다가 꺼집니다. 상황에 따라 일부 깜박임 패턴은 보이지 않을 수 있습니다.

소프트웨어 업데이트 후에 스피커가 처음 켜질 때 ⏻ (전원) 및 🔊 표시등이 3번 깜박이면서 업데이트가 완료되었음을 나타냅니다.

무선 스피커
SRS-XB41

주의사항

휴대폰 사용 시 주의 사항

- BLUETOOTH 연결을 사용하여 사운드 전송 중에 전화를 받을 경우 휴대폰을 조작하는 자세한 방법은 휴대폰에 부속된 사용 설명서를 참조하십시오.

안전에 대하여

- 스피커에 부속된 참조 가이드를 참조하십시오.

AC 어댑터에 대한 주의 사항

- AC 어댑터 연결 또는 분리 시 먼저 스피커를 끄십시오. 그렇지 않으면 고장날 수 있습니다.
- 부속된 AC 어댑터만 사용하십시오. 스피커 손상을 방지하려면 다른 AC 어댑터를 사용하지 마십시오.
- AC 어댑터를 가까운 벽면 콘센트에 끼우십시오. 문제가 발생한 경우 즉시 벽면 콘센트에서 뽑으십시오.
- 책상이나 불박이장과 같이 갇힌 공간에 AC 어댑터를 설치하지 마십시오.
- 화재나 감전 사고의 위험을 줄이려면 AC 어댑터가 물에 젖거나 물이 튀지 않도록 하고 AC 어댑터 위에 꽃병과 같이 액체가 든 물건을 올려 놓지 마십시오.

마이크로 USB 케이블에 대하여

- 별매 마이크로 USB 케이블을 사용 중인 경우 USB 표준을 준수하는 케이블을 사용하십시오.
- ① USB 타입 A 플러그: 컴퓨터나 USB AC 어댑터에 연결
- ② USB 마이크로 B 플러그: 스피커에 연결



설치에 대하여

- 경사진 곳에 스피커를 설치하지 마십시오.
- 열원 근처나 직사광선이 비추는 곳, 과도한 먼지 또는 기계적 충격이 발생하는 곳에 스피커를 두지 마십시오.
- 차 안에서 스피커를 사용하거나 방치하지 마십시오.
- 사우나에서 스피커를 사용하지 마십시오.

조작에 대하여

- 스피커 뒷면의 잭이나 통풍구에 작은 물건 등을 넣지 마십시오. 스피커가 단락되거나 고장날 수 있습니다.
- 조명이 강할 경우 실내를 밝게 하거나 조명을 끄십시오.

파티 부스터 기능에 대하여

스피커가 사람이나 물건에 부딪히면 오작동이 발생할 수 있으며, 사고 또는 부상을 초래할 수 있습니다. 파티 부스터 기능을 사용하는 경우 다음에 주의하십시오.

- 스피커 사용 시 케이블을 분리하고 캡을 닫으십시오.
- 어댑터를 연결한 상태에서 사용하지 마십시오.
- 기능 사용 중에 스피커가 날아가거나 손에서 떨어트리지 않도록 스피커를 단단히 잡고, 세게 흔들지 마십시오.



- 기능 사용 전에 스피커 주변 공간을 충분히 확보했는지 확인하십시오.
- 도구를 사용해 스피커에 충격을 가하지 마십시오.
- 운전 중 또는 도보 중에는 기능을 사용하지 마십시오.
- 사용 중에는 얼굴 및 눈에서 20 cm 이상 떨어지십시오.
- 기능을 장시간 사용하지 마십시오. 규칙적으로 휴식을 취하십시오.
- 기능 사용 중에 피로하거나, 속이 불편하거나, 몸에 이상이 느껴지면 즉시 기능 사용을 중지하십시오.

기타

- 본 도움말 안내에서 다루지 않은 스피커에 관한 문의 사항이나 문제가 있으면 가까운 Sony 대리점에 문의하십시오.

4-735-508-91(2) Copyright 2018 Sony Corporation

충전에 대한 주의 사항

내장 리튬 이온 배터리의 수명

- 장기간 스피커를 사용할 계획이 없더라도 성능을 유지하려면 6개월마다 내장 배터리를 만충전하십시오.
- 스피커를 장기간 사용하지 않은 경우 내장 배터리 충전 시간이 더 오래 걸릴 수 있습니다.
- 충전식 내장 배터리에는 수명이 있습니다. 시간이 경과할수록 그리고 내장 배터리 사용 횟수가 늘어날수록 충전식 내장 배터리의 용량이 천천히 줄어듭니다. 만충전했는데도 내장 배터리 사용 시간이 확 줄어든 경우 가까운 Sony 대리점에 문의하십시오.
- 충전식 내장 배터리의 사용 수명은 사용량, 환경 및 보관 방법에 따라 달라집니다.

주의

내장 배터리 충전 중에 스피커가 다음과 같은 원인으로 문제를 감지하면 충전이 완료되지 않았더라도 CHARGE 표시등(주황색)이 꺼집니다.

- 주변 온도가 5 °C – 35 °C 범위를 초과한 경우.
- 내장 배터리에 문제가 있는 경우.
- 내장 배터리를 장시간 계속해서 충전하는 경우.

참고 사항

- 충전 시간은 내장 배터리 사용 조건에 따라 다릅니다.
- 5 °C - 35 °C 범위의 주변 온도에서 스피커를 충전하십시오.
- 충전 중에 스피커 온도가 올라갑니다. 이는 고장이 아닙니다.
- 급격한 온도 변화, 직사광선, 안개, 모래, 먼지 또는 물리적인 충격에 노출되지 않도록 하십시오. 햇빛 아래 주차된 차 안에 스피커를 두지 마십시오.
- 스피커가 AC 어댑터(부속) 또는 USB AC 어댑터(별매)를 통해 AC 콘센트에 연결되었거나 부팅된 컴퓨터에 연결된 경우 스피커를 사용 중에 충전할 수 있습니다. 이 경우 사용 조건에 따라 내장 배터리 충전 시간이 더 오래 걸릴 수 있습니다. 따라서 충전 시 스피커를 끄는 것이 좋습니다.
- 극한의 저온 또는 고온 환경에서는 안전을 위해 충전이 중단될 수 있습니다. 충전 시간이 오래 걸리는 경우에도 스피커의 충전이 중단됩니다. 이러한 문제를 해결하려면 5 °C ~ 35 °C 사이의 작동 온도 내에서 AC 어댑터 또는 마이크로 USB 케이블을 스피커에서 분리했다가 다시 연결하십시오.

방수 및 방진 기능에 대한 주의 사항

스피커의 방수 및 방진 성능

캡을 단단히 막은 스피커는 IEC60529 "방진방수 등급(IP 코드)"^{*3}의 "물의 침투에 대한 보호 등급"에 지정된 IPX7 ^{*1} 방수 규격 및 "이물질에 대한 보호 등급"^{*3}에 지정된 IP6X ^{*2}의 방진 규격을 충족합니다.

방수 성능 규격이 적용되는 액체

적용: 담수, 수돗물, 수영장 물, 해수

적용 안 됨: 상기 이외의 액체(비눗물, 세제 또는 입욕제가 섞인 물, 샴푸, 온천수 등)

^{*1} IPX7 등급: 1 m 깊이 물속에 30분간 방치한 후 테스트했을 때 스피커가 작동성을 유지합니다.

^{*2} IP6X 등급: 최대 75 µm 직경의 먼지 입자가 포함된 시험 장비에서 8시간 동안 교반한 후 테스트했을 때 스피커가 먼지를 계속해서 차단합니다.

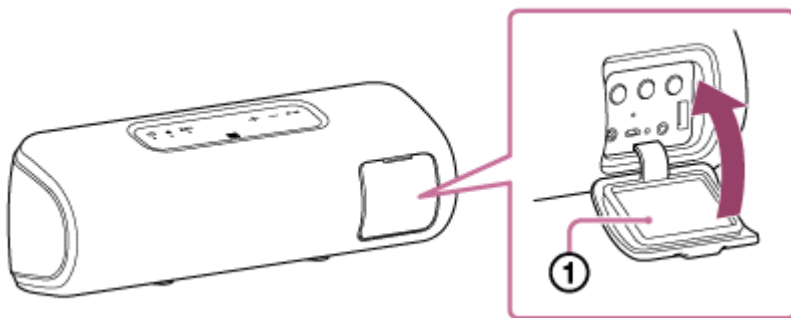
^{*3} 부착된 액세서리는 방수 또는 방진되지 않습니다.

스피커의 방수 및 방진 성능은 상기 조건 하에서 당사가 실시한 측정 결과를 기준으로 했습니다. 잘못된 사용으로 인해 물 또는 먼지가 침투하여 발생한 고장은 보증 범위에서 제외되므로 주의하십시오.

방수 및 방진 성능의 저하를 방지하려면

다음 사항을 점검하고 스피커를 올바르게 사용하십시오.

- 본 스피커는 MIL-STD 810 F Method 516.5-Shock을 준수하는 5 cm 두께의 합판에 1.22 m 높이에서 떨어트려 낙하 시험을 통과했습니다. 단, 이것이 모든 조건에서 파손, 고장 또는 방수와 방진 성능을 보장하지는 않습니다. 스피커를 떨어트리거나 기계적 충격을 가하면 변경 또는 파손되어 방수 및 방진 성능이 저하될 수 있습니다.
- 다량의 물이나 뜨거운 물이 쏟아질 수 있는 장소에서 스피커를 사용하지 마십시오. 본 스피커는 수압에 견디도록 설계되지 않았습니다. 흐르는 물 또는 샤워실 등 수압이 높은 곳에서 스피커를 사용하면 오작동이 발생할 수 있습니다.
- 스피커에 고온의 물을 쏟거나 헤어 드라이어 또는 기타 장치로 뜨거운 공기를 불어넣지 마십시오. 또한 사우나나 난로 근처 등 온도가 높은 장소에서 스피커를 사용하지 마십시오.
- 캡 ①을 조심스럽게 다루십시오. 캡은 방수 및 방진 성능 유지에 매우 중요한 역할을 합니다. 스피커 사용 시 캡이 완전히 닫혔는지 확인하십시오. 캡을 닫을 때 이물질이 들어가지 않도록 주의하십시오. 캡이 완전히 닫히지 않으면 방수 및 방진 성능이 저하되고 스피커에 물이 스며들어 스피커가 고장 날 수 있습니다.



무선 스피커
SRS-XB41

스피커 관리 방법

스피커의 패브릭 부분은 발수 처리가 되어 있으며 아래의 유지관리 절차를 준수하면 스피커를 더 편하고 오래 사용할 수 있습니다.

- 다음과 같은 경우에 스피커 표면이 더러워지면 즉시 담수(수돗물 등)로 스피커를 씻어내어 오염을 제거하십시오. 표면 오염을 방치하면 패브릭 부위가 변색 또는 열화되거나 스피커가 오작동할 수 있습니다.
예를 들면,
 - 해변, 수영장 등에서 사용한 후 염분, 모래 등이 스피커에 묻은 경우.
 - 스피커에 이물질이 묻은 경우(선크림, 선풍 오일 등)
- 스피커가 젖은 경우 부드럽고 마른 헝겊으로 즉시 물기를 닦아내십시오. 또한, 물기가 없어질 때까지 통풍이 잘 되는 곳에서 스피커를 말리십시오.
- 시스템의 스피커 부위에 물이 들어갈 경우 음질이 변할 수 있습니다. 이는 고장이 아닙니다. 표면에 묻은 물기를 닦아낸 다음, 스피커 내부에 고인 물이 빠지도록 부드럽고 마른 헝겊 위에 SONY 로고 쪽이 바닥에 닿도록 올려 놓으십시오. 그런 다음, 물기가 없어질 때까지 통풍이 잘 되는 곳에서 스피커를 말리십시오.

참고 사항

- 스피커 표면이 더러워진 경우 세제, 시너, 벤젠, 알코올 등을 사용하여 스피커를 청소하지 마십시오. 스피커의 패브릭 부위의 발수 기능에 영향을 미칠 수 있습니다.
- 추운 지역에서 표면에 물기가 남아 있으면 스피커가 얼거나 오작동할 수 있습니다. 스피커에 물방울이 맺혀 있으면 부드럽고 마른 헝겊 등을 사용하여 스피커의 물기를 닦으십시오.
- 스피커를 샌드박스나 모래사장과 같은 모래 위에 직접 올려 놓지 마십시오. 모래알 등이 스피커의 패브릭 부위에 들어가면 조심해서 제거하십시오. 스피커에 진공 청소기 등을 절대 사용하지 마십시오. 스피커 유닛이 손상될 수 있습니다.

무선 스피커
SRS-XB41

BLUETOOTH 무선 기술에 대하여

BLUETOOTH 무선 기술은 약 30 m 이내의 범위에서 작동합니다.

최대 통신 범위

최대 통신 범위는 다음 조건에 따라 짧아질 수 있습니다.

- 스피커와 BLUETOOTH 장치 간에 사람, 금속 또는 벽 등의 장애물이 있는 경우.
- 스피커 근처에서 무선 LAN 장치를 사용 중인 경우.
- 스피커 근처에서 전자레인지 사용 중인 경우.
- 전자파가 방출되는 장치를 스피커 근처에서 사용 중인 경우.

다른 장치로부터 간섭

BLUETOOTH 장치 및 무선 LAN(IEEE802.11b/g)은 동일한 주파수를 사용하기 때문에 스피커를 무선 LAN 장치 근처에서 사용하는 경우 전파 간섭이 발생하여 통신 속도가 느려지거나 노이즈가 발생하거나 연결이 잘못될 수 있습니다. 그러한 경우 다음을 수행하십시오.

- 무선 LAN 장치에서 10 m 이상 떨어진 장소에서 스피커를 사용하십시오.
- 스피커를 무선 LAN 장치로부터 10 m 이내에서 사용하는 경우 무선 LAN 장치의 전원을 끄십시오.

다른 장치 간섭

BLUETOOTH 장치에서 방출되는 극초단파는 전자 의료장비의 작동에 영향을 줄 수 있습니다. 사고가 발생할 수 있으므로 다음과 같은 장소에서는 스피커와 다른 BLUETOOTH 장치의 전원을 꺼 주십시오:

- 인화성 가스가 발생하는 곳, 병원, 기차, 비행기 또는 주유소
- 자동문 또는 화재 경보기 근처

참고 사항

- BLUETOOTH 기능을 사용할 수 있으려면 연결되는 BLUETOOTH 장치의 프로파일이 스피커의 프로파일과 동일해야 합니다. 동일한 프로파일이 존재하더라도 주요 제원에 따라 장치 기능이 다를 수 있습니다.
- BLUETOOTH 무선 기술의 특징으로 인해 전화 통화나 음악을 감상하는 동안에는 스피커에서 재생되는 사운드가 BLUETOOTH 장치에서 재생되는 사운드보다 약간 늦게 재생됩니다.
- 스피커는 BLUETOOTH 무선 기술을 사용할 때 안전하게 연결할 수 있도록 BLUETOOTH 표준을 따르는 보안 기능을 지원합니다. 그러나 설정에 따라 보안이 충분하지 않을 수 있습니다. BLUETOOTH 무선 기술을 사용하여 통신하는 경우 주의하십시오.
- 당사는 BLUETOOTH 통신 도중 정보 노출에 대해 책임을 지지 않습니다.
- BLUETOOTH 기능을 지원하는 장치는 Bluetooth SIG, Inc.에서 지정한 BLUETOOTH 표준을 준수하고 인증을 받아야 합니다. 연결되어 있는 장치가 위에서 언급한 BLUETOOTH 표준을 따르더라도 장치의 기능 또는 주요 제원에 따라 일부 장치가 연결되지 않거나 올바르게 작동하지 않을 수 있습니다.
- 스피커와 연결된 BLUETOOTH 장치, 통신 환경 또는 사용 환경에 따라 노이즈나 사운드 끊김이 발생할 수 있습니다.
- 내장 라디오나 튜너가 있는 장치는 방송에서 잡음이 발생할 수 있으므로 BLUETOOTH를 통해 스피커에 연결할 수 없습니다.
- 방송에서 잡음이 발생할 수 있으므로 스피커를 TV, 라디오 또는 튜너 등으로부터 멀리 떨어진 위치에 두십시오.

무선 스피커
SRS-XB41

상표

- Android, Google Play 및 기타 관련 마크 및 로고는 Google LLC.의 상표입니다.
- LDAC™ 및 LDAC 로고는 Sony Corporation의 상표입니다.
- BLUETOOTH® 워드 마크 및 로고는 Bluetooth SIG, Inc. 소유의 등록 상표이며 Sony Corporation에서 라이선스를 취득한 상태에서 사용이 허가되었습니다. 기타 상표 및 상호는 해당 소유자의 상표입니다.
- N-Mark는 미국 및 기타 국가에서 NFC Forum, Inc.의 상표 또는 등록 상표입니다.
- Apple, Apple 로고, iPhone, iPod, iPod touch, Mac, macOS 및 Siri는 미국 및 기타 국가에 등록된 Apple Inc.의 상표입니다.
App Store는 Apple Inc.의 서비스 마크입니다.
- Made for Apple 배지의 사용은 액세스리가 배지에 명시된 Apple 제품에 연결되도록 설계되었으며 Apple의 성능 표준을 충족하도록 개발자가 인증한 것입니다. Apple은 이 장치의 작동 또는 안전 및 규제 표준 준수에 대해 책임을 지지 않습니다.
이 액세스리를 Apple 제품과 함께 사용하면 무선 성능에 영향을 줄 수 있습니다.
- Microsoft 및 Windows는 미국 및/또는 기타 국가에서 Microsoft Corporation의 등록 상표 또는 상표입니다.
- WALKMAN 및 WALKMAN 로고는 Sony Corporation의 등록 상표입니다.
- 기타 모든 상표 및 상호는 해당 소유자의 상표이거나 상호입니다.
- 본 문서에서는 ™ 및 ® 마크가 생략되었습니다.

무선 스피커
SRS-XB41

문제를 해결하려면 어떻게 해야 할까요?

스피커가 예상대로 작동하지 않는 경우 다음 단계에 따라 문제를 해결하십시오.

- 이 도움말 안내에서 문제의 증상을 찾아 제시된 해결 방법을 시도해 보십시오.
- 스피커를 충전하십시오.
내장 배터리를 충전하면 일부 문제가 해결될 수도 있습니다.
- 스피커의 RESET 버튼을 누릅니다.
- 스피커를 초기화하십시오.
이러한 조작으로 볼륨 등의 설정이 출고 시 기본 설정으로 복원되고 모든 페어링 정보가 삭제됩니다.
- 고객 지원 웹사이트에서 문제에 대한 정보를 찾아보십시오.
- 스피커에 대한 지원 정보를 보려면 다음 지원 홈 페이지에 액세스하십시오:
 - 아메리카 고객의 경우:
<https://www.sony.com/am/support>
 - 유럽 고객의 경우:
<https://www.sony.eu/support>
 - 중국 고객의 경우:
<https://service.sony.com.cn>
 - 기타 국가/지역 고객의 경우:
<https://www.sony-asia.com/support>

위의 방법으로 문제를 해결할 수 없는 경우 가까운 Sony 대리점에 문의하십시오.

관련 항목

- [RESET 버튼 사용](#)
- [스피커 초기화](#)

무선 스피커
SRS-XB41

스피커를 충전할 수 없습니다.

- 부속된 AC 어댑터를 사용 중인 경우 AC 어댑터가 스피커와 AC 콘센트에 단단히 연결되었는지 확인하십시오.
- USB AC 어댑터(별매)를 사용하는 경우 마이크로 USB 케이블이 스피커 또는 USB AC 어댑터에 단단히 연결되었는지 확인하십시오. 또한, USB AC 어댑터가 AC 콘센트에 단단히 연결되었는지 확인하십시오.
- USB AC 어댑터(별매)를 사용하는 경우 USB AC 어댑터가 1.5 A 이상의 출력을 제공하는지 확인하십시오. 500 mA 미만의 출력을 제공하는 USB AC 어댑터를 사용하는 경우 충전 여부가 보장되지 않습니다.
- 예상 충전 시간은 연결된 USB AC 어댑터(별매)의 전원 출력 용량에 따라 다릅니다. 스피커는 출력 전류가 500 mA 이상인 USB AC 어댑터를 지원합니다. 단, USB AC 어댑터 및 마이크로 USB 케이블의 유형 및 주요 제원에 따라 충전 시간이 오래 걸릴 수 있습니다. 출력 전류가 1.5 A 이상인 USB AC 어댑터 및 USB 표준을 준수하는 마이크로 USB 케이블을 사용하는 것이 좋습니다. 이외의 다른 장치로 충전하는 것은 바람직하지 않습니다. 충전 시간은 주변 온도나 사용 조건에 따라 다를 수 있습니다.
- 마이크로 USB 케이블을 통해 부팅된 컴퓨터를 연결하여 내장 배터리를 충전할 수도 있습니다. 단, 모든 컴퓨터에서 올바른 작동이 보장되지는 않습니다. 조립식 컴퓨터에서의 작동 역시 보증 범위에 포함되지 않습니다.

관련 항목

- [스피커 충전](#)
- [표시등에 대하여](#)

무선 스피커
SRS-XB41

스피커를 켤 수 없거나 스피커가 갑자기 꺼집니다.


- 내장 배터리가 방전되었거나 잔량이 부족한 것일 수 있습니다. AC 어댑터(부속) 또는 USB AC 어댑터(별매)를 통해 스피커를 AC 콘센트에 연결하거나 부팅된 컴퓨터에 연결하여 스피커를 충전합니다.
- 자동 전원 끄기(Auto Standby) 기능이 활성화된 것일 수 있습니다. 오디오 입력 볼륨이 낮은 경우 등 특정한 환경에서는 약 15분 후에 전원이 자동으로 꺼집니다. 사용하려면 연결된 장치의 볼륨을 올리거나 자동 전원 기능을 끄기로 설정하십시오.

관련 항목

- [스피커 충전](#)
- [자동 전원 끄기\(Auto Standby\) 기능](#)

무선 스피커
SRS-XB41

사운드가 들리지 않습니다/한쪽 스피커에서만 사운드가 나옵니다/사운드 음량이 낮습니다/사운드가 왜곡됩니다/윙윙거리거나 노이즈가 스피커에서 출력됩니다/음성이 들리지 않거나 상대방 음성이 작습니다.

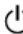
- 스피커와 연결된 장치가 모두 켜져 있는지 확인하십시오.
- 스피커와 연결된 장치의 볼륨을 높이십시오.
- 연결된 장치가 재생 중인지 확인하십시오.
- BLUETOOTH 모드에서 재생 중에 오디오 케이블이 AUDIO IN 잭에서 분리되었는지 확인하십시오.
- AUDIO IN 모드에서 재생 시 오디오 케이블이 AUDIO IN 잭에 단단히 연결되었는지 확인하십시오.
- 컴퓨터를 스피커에 연결 중인 경우, 컴퓨터의 오디오 출력 설정이 BLUETOOTH 장치에 대해 설정되어 있는지 확인하십시오.
- 스피커가 BLUETOOTH 장치와 BLUETOOTH로 연결되었는지 확인하십시오.
- 스피커와 BLUETOOTH 장치를 다시 페어링하십시오.
- AUDIO IN 잭에 연결된 장치가 모노형인 경우 왼쪽 스피커에서만 사운드가 출력됩니다(L 채널).
- 연결된 장치에 이퀄라이저 기능이 있으면 해당 기능을 끄고 설정하십시오.
- 스피커를 전자기장, Wi-Fi 등에서 떨어진 위치에 두십시오.
- 스피커와 BLUETOOTH 장치를 서로 가깝게 이동하십시오. 스피커와 BLUETOOTH 장치 사이에 장애물이 있으면 제거하십시오.
- CHARGE 표시등 및  (전원) 표시등이 느리게 깜박이는 경우 스피커를 끄고 내장 배터리를 만충전하십시오.
- 내장 라디오나 튜너가 있는 장치는 방송에서 잡음이 발생할 수 있으므로 BLUETOOTH를 통해 스피커에 연결할 수 없습니다.
- 방송에서 잡음이 발생할 수 있으므로 스피커를 TV, 라디오 또는 튜너 등으로부터 멀리 떨어진 위치에 두십시오.
- 스피커 추가 기능 또는 무선 파티 체인 기능을 사용하고 있고 BLUETOOTH 마우스나 BLUETOOTH 키보드 등 다른 BLUETOOTH 장치가 BLUETOOTH 장치에 연결된 경우 해당 장치 간의 연결을 종료하십시오.
- 일부 BLUETOOTH 장치의 무선 재생 품질이 변경될 수 있습니다. 장치가 이 기능과 호환되는 경우, 음질보다 "안정적 연결 우선(SBC)"을 선택하십시오. 자세한 내용은 장치에 부착된 사용 설명서를 참조하십시오.
- 스피커의 무선 재생 품질에 대해 "안정적 연결 우선(SBC)"을 선택하십시오.
- 연결된 장치에 최신 "Sony | Music Center" 버전을 설치합니다. "Sony | Music Center"의 최신 버전을 사용할 수 없거나 BLUETOOTH 연결을 통해 스피커와 BLUETOOTH 장치를 연결할 수 없으면 "Sony | Music Center"를 설치 제거하십시오.
- 음악을 듣는 경우 BLUETOOTH 장치를 조작하여 A2DP BLUETOOTH 연결을 선택하십시오.
- 전화를 수신하거나 거는 경우 BLUETOOTH 장치를 조작하여 HFP 또는 HSP BLUETOOTH 연결을 선택하십시오.
- 전화를 수신하거나 거는 경우 BLUETOOTH 장치의 출력이 스피커로 설정되었는지 확인하십시오.

관련 항목

- [BLUETOOTH® 장치와 페어링 및 연결](#)
- [BLUETOOTH 연결을 통해 장치의 음악 듣기](#)
- [BLUETOOTH 오디오 스트리밍 재생 품질 선택\(코덱\)](#)
- [표시등에 대하여](#)
- [전화 받기](#)
- [전화 걸기](#)

무선 스피커
SRS-XB41

사용 중에 사운드가 약해집니다.






- 다음의 경우에 사운드가 약해질 수 있습니다. 이는 고장이 아닙니다.
 - 스피커가 내장 배터리로만 작동할 때 내장 배터리 잔량이 부족하고 CHARGE 표시등 및  (전원) 표시등이 느리게 깜박이는 경우.
 - 스피커가 AC 어댑터(부속) 또는 USB AC 어댑터(별매)를 통해 AC 콘센트에 연결되었거나 부팅된 컴퓨터에 연결되어 있더라도 장시간 높은 볼륨으로 스피커를 사용하여 내장 배터리 잔량이 부족해진 경우.
- 사용 중에 사운드가 약해지는 경우 아래 절차를 따릅니다.
 1. 스피커를 끕니다.
 2. 내장 배터리를 만충전합니다.

힌트

- 이 스피커는 높은 볼륨으로 사용할 경우를 대비해 과도한 전압 변동으로부터 회로를 보호하기 위해 내장 배터리 잔량이 10% 미만인 경우 최대 볼륨을 절반 수준(24)으로 줄이도록 설계되었습니다. 그러한 경우에도 내장 배터리를 충전할 수 있지만 볼륨이 정상 수준으로 돌아가지는 않습니다. 볼륨을 정상 수준으로 돌리려면 내장 배터리 잔량이 20% 이상 될 때까지 내장 배터리를 충전하고, 스피커를 끄고, 다시 켜 다음 볼륨을 조절하십시오.

무선 스피커
SRS-XB41

스피커를 BLUETOOTH 장치와 페어링할 수 없습니다.


- 스피커와 BLUETOOTH 장치를 1 m 이내에 두십시오.
- 스피커 추가 기능 또는 무선 파티 체인 기능을 사용하려면  (BLUETOOTH) 표시등이 파란색으로 깜박이는 스피커와 페어링하십시오.
-  (BLUETOOTH) 표시등이 파란색으로 빠르게 깜박이지 않으면 음성 안내가 들리고  (BLUETOOTH) 표시등이 파란색으로 빠르게 깜박이기 시작할 때까지  (전원) 버튼/  PAIRING 버튼을 길게 누르십시오.
- 스피커가 초기화되면 iPhone/iPod touch를 스피커에 연결하지 못할 수도 있습니다. 이러한 경우에는 iPhone/iPod touch에서 페어링 정보를 삭제한 다음 다시 페어링하십시오.
- BLUETOOTH 장치가 켜져 있고 BLUETOOTH 기능이 장치에서 활성화되었는지 확인하십시오.
- BLUETOOTH 장치에 스피커가 표시되지 않으면 장치를 끈 다음, 다시 켜십시오. 증상이 개선될 수 있습니다.

관련 항목

- [BLUETOOTH® 장치와 페어링 및 연결](#)
- [표시등에 대하여](#)

무선 스피커
SRS-XB41

원터치 연결(NFC)로 스피커를 BLUETOOTH 장치에 연결할 수 없습니다.


- 스마트폰에서 화면 잠금이 작동된 경우 연결할 수 없습니다. 스마트폰에서 화면 잠금을 취소하고 다시 터치하십시오.
- 장치가 반응할 때까지 NFC 호환 장치를 스피커 가까이 두십시오. 연결에 실패하면 장치를 스피커의 N 마크 위로 천천히 이동하십시오.
- BLUETOOTH 기능이 NFC 호환 장치에서 활성화되었는지 확인하십시오.
- 장치의 NFC 기능이 켜져 설정되었는지 확인하십시오.
- 장치에 케이스를 씌운 경우 케이스를 제거하십시오.
- NFC 수신 감도는 장치에 따라 다릅니다. 원터치로 스피커를 장치와 연결하는 데 계속 실패하면 화면 조작으로 스피커에 연결/분리하십시오.
- 장치가 NFC와 호환되는지 확인하십시오. 고객 지원 웹사이트에서 문제에 대한 정보를 찾아보십시오.
- 스피커 추가 기능 또는 무선 파티 체인 기능을 사용하려면  (BLUETOOTH) 표시등이 파란색으로 깜박이는 스피커와 페어링하십시오.

관련 항목

- [원터치\(NFC\)로 NFC 호환 장치와 연결](#)

무선 스피커
SRS-XB41

스피커 추가 기능에서 BLUETOOTH 장치를 스피커와 연결할 수 없습니다.


- 2개의 SRS-XB41 스피커를 연결한 후에  (BLUETOOTH) 표시등이 파란색으로 깜박이는 스피커와 BLUETOOTH 장치 간에 페어링 절차를 수행하십시오.

관련 항목

- [2개의 스피커로 무선으로 음악 듣기\(스피커 추가 기능\)](#)

무선 스피커
SRS-XB41

무선 파티 체인 기능으로 스피커에 연결할 수 없습니다.

- 여러 개의 스피커를 연결한 후에  (BLUETOOTH) 표시등이 파란색으로 깜박이는 스피커와 BLUETOOTH 장치 간에 페어링 절차를 수행하십시오.

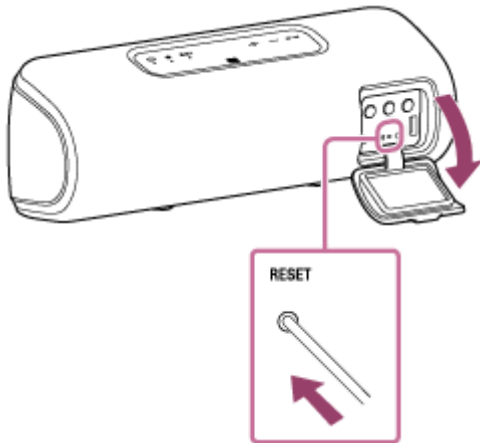
관련 항목

- [스피커 여러 대를 사용하여 무선 재생 즐기기\(무선 파티 체인 기능\)](#)

무선 스피커
SRS-XB41

RESET 버튼 사용

스피커를 켤 수 없거나 켜지더라도 작동이 되지 않으면 뒤쪽의 캡을 열고 핀과 같은 뾰족한 물건으로 RESET 버튼을 누르십시오. 스피커가 재설정되고 꺼집니다.



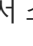
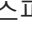
RESET 버튼을 누른 후에 스피커를 켜십시오. 스피커가 켜지지 않으면 가까운 Sony 대리점에 문의하십시오.

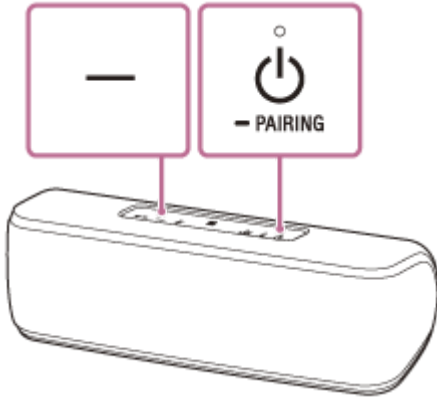
참고 사항

- 스피커가 꺼져 있으면 재설정되지 않습니다.
- 페어링 정보는 RESET 버튼을 눌러도 삭제되지 않습니다. 이것은 스피커 초기화와 다릅니다.
- 스피커를 재설정한 후에 볼륨, 기능 및/또는 사운드 설정이 달라질 수도 있습니다.

무선 스피커
SRS-XB41

스피커 초기화

스피커가 켜진 상태에서 스피커가 꺼질 때까지 -(볼륨) 버튼 및  (전원) 버튼/  PAIRING 버튼을 동시에 5초 이상 길게 누르십시오.



스피커가 초기화된 경우, 볼륨 등의 설정이 출고 시 기본 설정으로 복원되고 모든 페어링 정보가 삭제됩니다.