

Bezdrátový reproduktor  
SRS-XG500

Následující popis vysvětluje, jak tento reproduktor používat. Vyberte téma z navigačního podokna. Konstrukce a specifikace podléhají změnám bez předchozího upozornění.

## Začínáme

### [Součásti a řídicí prvky](#)

#### Zdroj el. energie/nabíjení

- [Nabíjení reproduktoru](#)
- [Zapnutí napájení](#)
- [Vypnutí napájení](#)
- [Použití funkce pohotovostního režimu BLUETOOTH](#)
- [Nabíjení zařízení USB, jako je smartphone či zařízení iPhone](#)
- [Funkce Auto Standby](#)

#### Funkce osvětlení

- [Zapnutí/vypnutí světla reproduktoru \(funkce osvětlení\)](#)

## Zapojení

### Zařízení USB

- └ [Připojování k zařízení USB](#)

### Zařízení BLUETOOTH

- └ [Párování a připojování se zařízeními BLUETOOTH®](#)
- └ [Připojení k počítači přes připojení BLUETOOTH \(Windows\)](#)
- └ [Připojení k počítači přes připojení BLUETOOTH \(Mac\)](#)

## Poslech hudby

### Zařízení USB

- └ [Poslech hudby zařízení USB](#)

### Zařízení BLUETOOTH

- └ [Poslech hudby zařízení přes připojení BLUETOOTH](#)
- └ [Výběr kvality přehrávání audiostreamingu BLUETOOTH \(kodeku\)](#)
- └ [Ukončení připojení BLUETOOTH \(po použití\)](#)
- └ [Přepínání současně připojených zařízení BLUETOOTH \(připojení k více zařízením\)](#)

[Poslech hudby přenosného audiozařízení apod.](#)

[Využívání přepínání zvukových efektů](#)

### Funkce Stereofonní pár

- └ [Poslech hudby přes 2 bezdrátové reproduktory \(funkce Stereofonní pár\)](#)

### Funkce Párty-připojení

- └ [Využívání bezdrátového přehrávání pomocí více reproduktorů \(funkce Párty-připojení\)](#)
- └ [Ukončení funkce Párty-připojení](#)

### Další funkce

- └ [Použití externího mikrofону](#)
- └ [Využívání zvuku z kytary](#)

## Použití aplikace „Sony | Music Center“

[Co lze dělat s aplikací „Sony | Music Center“](#)

[Instalace aplikace „Sony | Music Center“](#)

## Použití aplikace „Fiestable“

[Co lze dělat s aplikací „Fiestable“](#)

---

[Instalace aplikace „Fiestable“](#)

---

Informace

[O indikátorech](#)

---

[Aktualizace předinstalovaného softwaru](#)

---

Poznámky k použití

- [Předběžná opatření](#)
  - [Poznámky k nabíjení](#)
  - [Poznámky k vodovzdornosti a prachotěsnosti](#)
  - [Péče o reproduktor](#)
  - [O bezdrátové technologii BLUETOOTH](#)
  - [Prohlášení o licenci](#)
  - [Ochranné známky](#)
- 

Řešení problémů

[Co mohu udělat k vyřešení problému?](#)

---

Napájecí zdroj

- [Reproduktor nelze nabít](#)
  - [Reproduktor nelze zapnout nebo náhle dojde k jeho vypnutí](#)
- 

Zvuk

- [Absence zvuku/zvuk pouze z jednoho reproduktoru/nízká úroveň zvuku/zkreslený zvuk/hluk nebo šum na výstupu reproduktoru](#)
  - [Zvuk během použití postupně slábne](#)
- 

Zařízení USB

- [Zařízení USB nelze detekovat; nefunguje přehrávání se zdrojem zvuku; reproduktor negeneruje žádný zvuk; přehrávání nezačíná od první skladby.](#)
  - [Zvuk z reproduktoru obsahuje šum, vynechává, nebo je zkreslený.](#)
  - [Dlouho trvá, než se spustí přehrávání](#)
- 

Zařízení BLUETOOTH

- [Reproduktor nelze spárovat se zařízením BLUETOOTH](#)
  - [Ve funkci Stereofonní pár nelze připojit zařízení BLUETOOTH k reproduktoru](#)
-

[Pomocí funkce Párty-připojení se nelze připojit k reproduktoru](#)

---

[Pomocí funkce Párty-připojení nelze přidat reproduktor](#)

---

## Mikrofon

[Není slyšet zvuk mikrofону](#)

---

[Je slyšet akustická zpětná vazba](#)

---

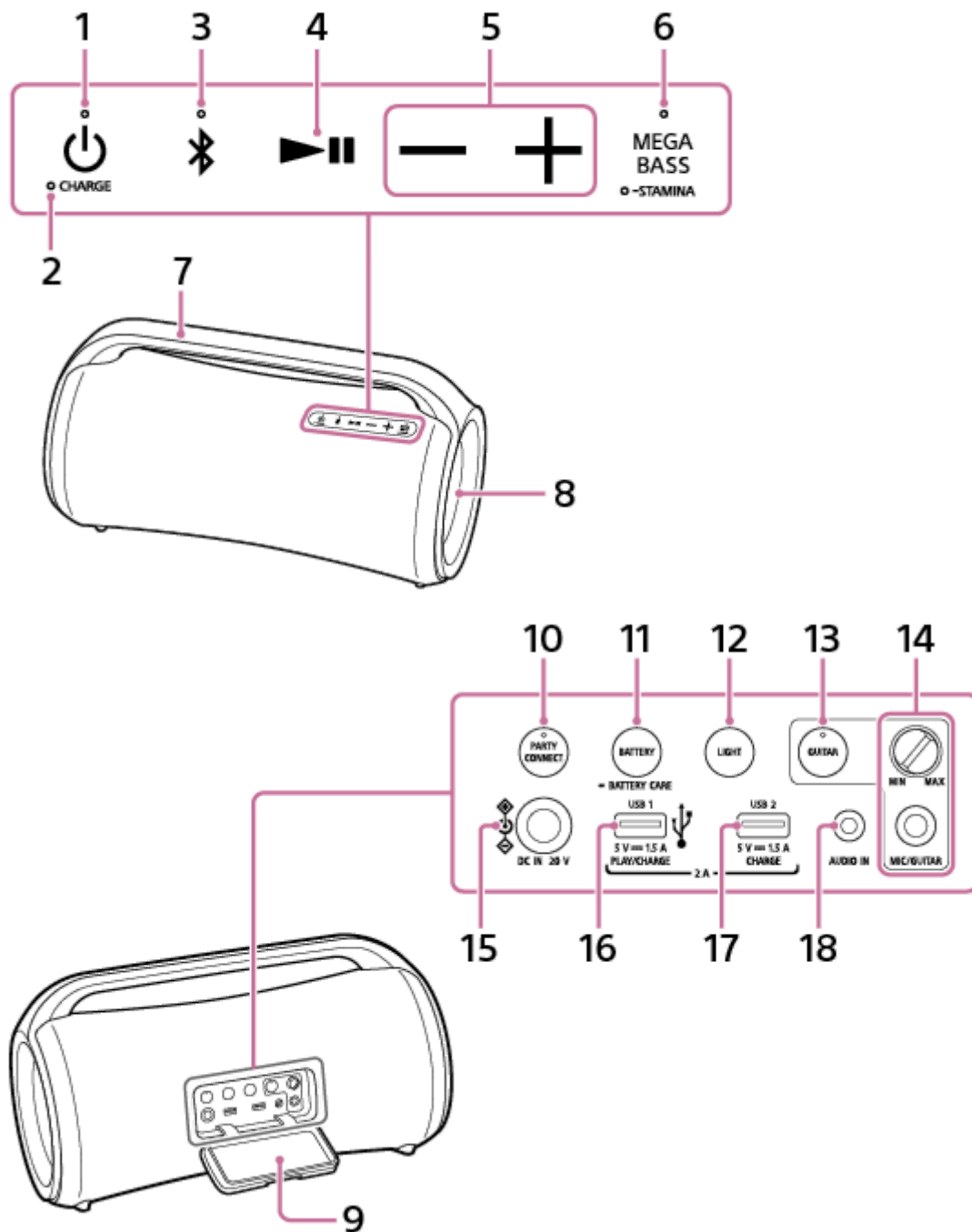
## Reset

[Restartování reproduktoru](#)

---

[Inicializace reproduktoru](#)

## Součásti a řídicí prvky



1. Tlačítko s indikátorem (napájení)


2. Indikátor CHARGE

3. Tlačítko s indikátorem (BLUETOOTH)

4. Tlačítko (přehrát)

5. Tlačítka -/+ (hlasitost)

6. Tlačítko s indikátorem MEGA BASS/tlačítko s indikátorem STAMINA

7. Držadlo
8. Světlo
9. Víčko
10. Tlačítko s indikátorem PARTY CONNECT
11. Tlačítko BATTERY/tlačítko  BATTERY CARE
12. Tlačítko LIGHT
13. Tlačítko s indikátorem GUITAR
14. Knoflík úrovně MIC a GUITAR (MIN/MAX)  
Konektor MIC/GUITAR (Φ 6,3 mm)
15. Konektor DC IN 20 V
16. Konektor PLAY/CHARGE (pouze výstup stejnosměrného napájení) (USB1)<sup>\*1</sup>
17. Konektor CHARGE (pouze výstup stejnosměrného napájení) (USB2)<sup>\*2</sup>
18. Konektor AUDIO IN (Φ 3,5 mm)<sup>\*3</sup>

\*1 Připojení zařízení USB deaktivuje výstupy zvuku ze zařízení BLUETOOTH a zařízení zapojeného do konektoru AUDIO IN.

\*2 Tento konektor není kompatibilní s přehráváním hudby.

\*3 Připojení audiokabelu deaktivuje výstup zvuku ze zařízení BLUETOOTH.

---

---

## Příbuzné téma

- [O indikátorech](#)

Bezdrátový reproduktor  
SRS-XG500

## Nabíjení reproduktoru

Reproduktor se může napájet buď pomocí dodaného síťového adaptéru a napájecího kabelu po jeho zapojení do el. zásuvky, anebo z dobíjecí vestavěné lithium-iontové baterie.

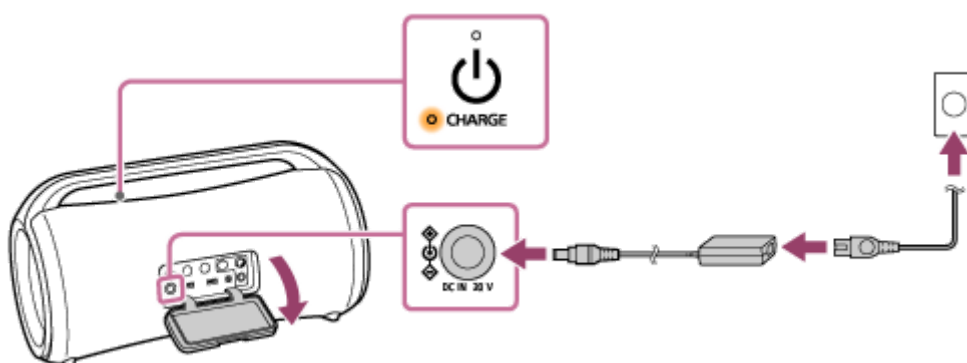
Při prvním použití reproduktoru nezapomeňte před jeho zapnutím nabíjet vestavěnou baterii déle než 1 hodinu. S předem nabitou vestavěnou baterií lze reproduktor používat výhradně s bateriovým napájením.

### Tip

- Pro nabíjení vestavěné baterie reproduktoru jsou k dispozici režimy „Normální nabíjení“ a „Battery Care“. Režim Battery Care omezuje maximální nabití na kapacitu přibližně 90 % a tím prodlužuje životnost baterie. Doba přehrávání dostupná v tomto režimu je kratší než uvedená. V době zakoupení je reproduktor standardně v režimu normálního nabíjení.
- Na reproduktoru lze aktivovat/deaktivovat režim Battery Care v aplikaci „Sony | Music Center“.

### 1 Pro nabití reproduktoru jej zapojte do el. zásuvky.

Dodaný síťový adaptér a napájecí kabel zapojte do el. zásuvky a do konektoru DC IN 20 V na reproduktoru.



Spustí se nabíjení baterie a indikátor CHARGE se rozsvítí oranžově. Nabíjení bude dokončeno za přibližně 3 hodiny\* a indikátor zhasne.

\* Doba potřebná k nabití vybité vestavěné baterie na plnou kapacitu, zatímco je reproduktor vypnutý.

Po dokončení nabíjení baterie a odpojení síťového adaptéru od reproduktoru nezapomeňte řádně zavítko. Víčko hraje velmi důležitou roli při zachování funkcí vodovzdornosti a prachotěsnosti.

### Kontrola dokončení nabíjení

Pokud reproduktor zapojíte do el. zásuvky a vestavěná baterie je plně nabitá, rozsvítí se indikátor CHARGE oranžově a po přibližně 1 minutě zhasne.

### Kontrola úrovně kapacity dobíjecí vestavěné baterie

- Pokud je reproduktor zapnutý a stisknete tlačítko BATTERY pod víčkem na jeho zadní straně, vygeneruje v závislosti na zbývajícím množství kapacity vestavěné baterie níže uvedenou hlasovou indikaci.
  - 91 – 100 %: „Battery Fully Charged“ (Baterie plně nabitá)
  - 81 – 90 %: „Battery about 90%“ (Baterie přibližně 90 %)
  - 81 – 90 % (režim Battery Care): „Battery Care Mode, Fully Charged, Battery about 90%“ (Režim péče o baterii, plně nabitá, baterie přibližně 90 %)
  - 71 – 80 %: „Battery about 80%“ (Baterie přibližně 80 %)
  - 61 – 70 %: „Battery about 70%“ (Baterie přibližně 70 %)

- 51 – 60 %: „Battery about 60%“ (Baterie přibl. 60 %)
- 41 – 50 %: „Battery about 50%“ (Baterie přibl. 50 %)
- 31 – 40 %: „Battery about 40%“ (Baterie přibl. 40 %)
- 21 – 30 %: „Battery about 30%“ (Baterie přibl. 30 %)
- 11 – 20 %: „Battery about 20%“ (Baterie přibl. 20 %)
- 1 – 10 %: „Please Charge“ (Nabijte prosím)

#### Tip

- Hlasovou indikaci spojenou se zbývajícím kapacitou baterie, která zazní po zapnutí reproduktoru, lze aktivovat/deaktivovat v aplikaci „Sony | Music Center“.

### Výdrž vestavěné baterie (když reproduktor není v režimu Battery Care a je sestaveno připojení BLUETOOTH)

- Přibl. 30 hodin  
Hlasitost reproduktoru je nastavená na úroveň 19.  
Zvukový efekt je nastavený na MEGA BASS. (výchozí tovární nastavení)  
Funkce osvětlení je vypnutá.
- Přibl. 25 hodin  
Hlasitost reproduktoru je nastavená na úroveň 19.  
Zvukový efekt je nastavený na MEGA BASS. (výchozí tovární nastavení)  
Funkce osvětlení je zapnutá. (výchozí tovární nastavení)
- Přibl. 5 hodin  
Hlasitost reproduktoru je nastavená na max. úroveň (50).  
Zvukový efekt je nastavený na MEGA BASS. (výchozí tovární nastavení)  
Funkce osvětlení je vypnutá.
- Přibl. 4 hodiny  
Hlasitost reproduktoru je nastavená na max. úroveň (50).  
Zvukový efekt je nastavený na MEGA BASS. (výchozí tovární nastavení)  
Funkce osvětlení je zapnutá. (výchozí tovární nastavení)

### Výdrž vestavěné baterie (po nabíjení vestavěné baterie po dobu 10 minut)

10 minut nabíjení poskytne přibl. 3 hodiny přehrávání hudby. (Pokud je hlasitost reproduktoru nastavená na úroveň 19, zvukový efekt nastavený na MEGA BASS a funkce osvětlení vypnutá.)

Výše uvedená výdrž vestavěné baterie se měří pomocí našeho určeného hudebního zdroje.

Skutečná výdrž se může od uvedené doby lišit v závislosti na hlasitosti, přehrávaných skladbách, okolní teplotě a podmínkách použití.

### Když vestavěné baterii dochází kapacita

Když zazní hlasová indikace „Please charge“ (Nabijte prosím) a indikátor CHARGE bliká pomalu, dochází kapacita vestavěné baterii a je třeba ji ihned nabít. Reproduktor v tomto stavu nemůže napájet další zařízení.

#### Poznámka

- Když vestavěné baterii dochází kapacita, sníží se maximální výstupní výkon.
- V extrémně chladném či horkém prostředí se nabíjení zastaví kvůli bezpečnosti. K zastavení nabíjení reproduktoru také dojde v případě, že trvá příliš dlouho. Pro vyřešení těchto problémů odpojte dodaný síťový adaptér a pak jej znovu zapojte při provozní teplotě v rozsahu 5 – 35 °C.
- Nenabíjejte vestavěnou baterii reproduktoru na místech, kde by mohlo dojít k jeho postříkání vodou. Dodávaný síťový adaptér a napájecí kabel ani zásuvka a konektory (DC IN/USB/AUDIO IN/MIC/GUITAR) pod víčkem nejsou konstruovány na vodovzdornost anebo prachotěsnost.



- I když nebude reproduktor delší dobu používán, vestavěnou baterii dostatečně nabijte každých 6 měsíců, abyste zachovali její výkon.

---

---

### **Příbuzné téma**

- [Zapnutí napájení](#)
- [Poznámky k nabíjení](#)
- [Co lze dělat s aplikací „Sony | Music Center“](#)

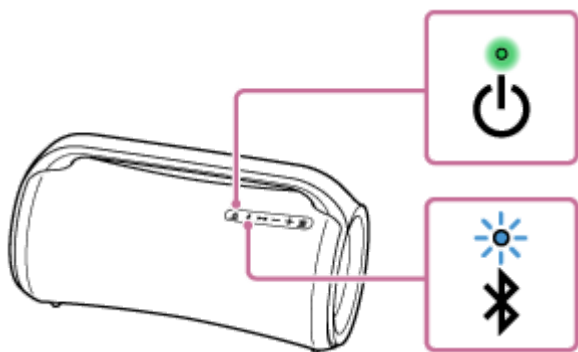
5-027-164-61(3) Copyright 2021 Sony Corporation


Bezdrátový reproduktor  
SRS-XG500

## Zapnutí napájení

### 1 Stiskněte tlačítko (napájení).

Indikátor  (napájení) se rozsvítí zeleně a indikátor  (BLUETOOTH) bude blikat pomalu modře.



Nemá-li reproduktor žádné údaje o párování, např. když po jeho zakoupení poprvé použijete funkci BLUETOOTH, bude indikátor  (BLUETOOTH) blikat dvojitě modře.



### Příbuzné téma

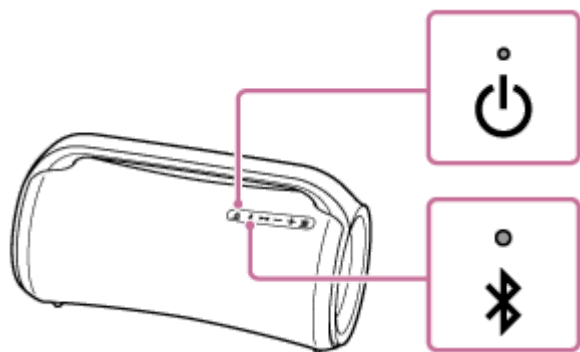
- [Vypnutí napájení](#)
- [Nabíjení reproduktoru](#)
- [Zapnutí/vypnutí světla reproduktoru \(funkce osvětlení\)](#)

Bezdrátový reproduktor  
SRS-XG500

## Vypnutí napájení

### 1 Stiskněte tlačítko (napájení).

Indikátor  (napájení) a indikátor  (BLUETOOTH) zhasnou.



### Příbuzné téma

- [Funkce Auto Standby](#)
- [Použití funkce pohotovostního režimu BLUETOOTH](#)

Bezdrátový reproduktor  
SRS-XG500

## Použití funkce pohotovostního režimu BLUETOOTH

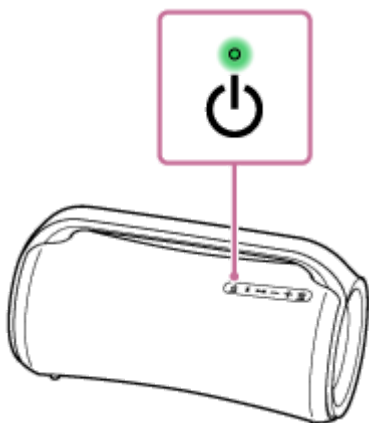
Když je zapnuta funkce pohotovostního režimu BLUETOOTH, reproduktor se automaticky zapne obsluhou zařízení BLUETOOTH, a sestaví připojení BLUETOOTH.

Před obsluhou reproduktoru vezměte na vědomí:

- Funkce pohotovostního režimu BLUETOOTH se zapne jen tehdy, když je reproduktor zapojen do el. zásuvky pomocí dodaného síťového adaptéru a napájecího kabelu. Při napájení reproduktoru pouze z dobíjecí vestavěné baterie je funkce pohotovostního režimu BLUETOOTH vypnutá.

### 1 Zapněte reproduktor.

Indikátor  (napájení) se rozsvítí zeleně.



### 2 Spusťte aplikaci klepnutím na [Music Center] ve smartphonu apod.



Music Center

### 3 Klepněte na zařízení [SRS-XG500].



### 4 Klepněte na položku [Settings].




- 5 Klepněte na položku [Power Option].
- 6 Klepněte na položku [Bluetooth Standby].
- 7 Klepnutím na položku [ON] zapněte pohotovostní režim BLUETOOTH.

### Vypnutí funkce pohotovostního režimu BLUETOOTH

Pro vypnutí funkce pohotovostního režimu BLUETOOTH proveďte kroky 2 až 6 znovu.

#### Tip

- Když je funkce pohotovostního režimu BLUETOOTH zaktivována, při vypnutí reproduktoru se rozsvítí indikátor  (napájení) oranžově.

#### Příbuzné téma

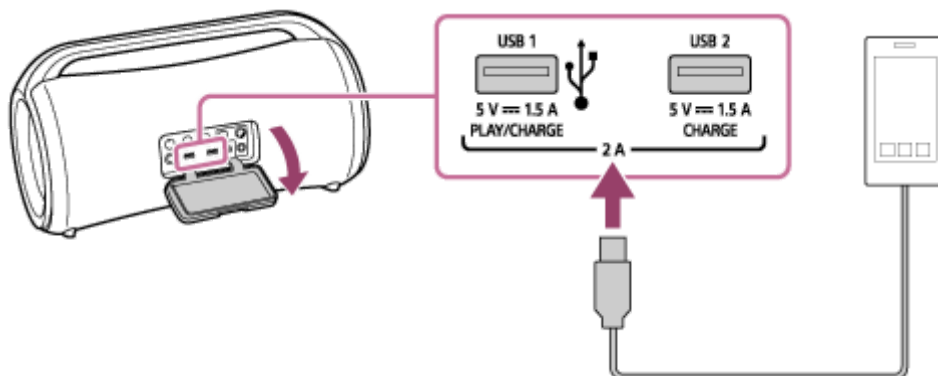
- [Nabíjení reproduktoru](#)
- [Zapnutí napájení](#)
- [O indikátorech](#)

Bezdrátový reproduktor  
SRS-XG500


## Nabíjení zařízení USB, jako je smartphone či zařízení iPhone

Zařízení USB, jako je smartphone nebo zařízení iPhone, lze nabíjet jeho připojením k reproduktoru přes USB. I když reproduktor není zapojen do el. zásuvky, může jeho vestavěná baterie napájet zařízení USB.

- 1 Zapojte zařízení USB, jako je smartphone či zařízení iPhone, do konektoru PLAY/CHARGE (USB1) nebo do konektoru CHARGE (USB2) pomocí kabelu USB (komerčně dostupný).**



- 2 Zapněte reproduktor.**

Indikátor  (napájení) se rozsvítí zeleně a reproduktor začne napájet připojené zařízení USB za účelem nabíjení baterie.

### O napájecím proudu

Napájecí proud je nastaven na jednu ze 3 hodnot (1,5/1/0,5 A) podle počtu připojených zařízení USB a hlasitosti zvuku na reproduktoru.

Nicméně při zapojení dvou zařízení USB současně do konektorů USB1 a USB2 je celkový napájecí proud pro tyto 2 konektory omezen na max. 2 A.

#### Poznámka

- Když reproduktor dodává energii do jiného zařízení, je funkce Auto Standby vypnutá.
- Je-li reproduktor napájen pouze z dobíjecí vestavěné baterie, jeho vypnutím se napájení připojeného zařízení USB ukončí.
- Nenabíjejte vestavěnou baterii reproduktoru na místech, kde by mohlo dojít k jeho postříkání vodou. Dodávaný síťový adaptér a napájecí kabel ani zásuvka a konektory (DC IN/USB/AUDIO IN/MIC/GUITAR) pod víčkem nejsou konstruovány na vodovzdornost anebo prachotěsnost.
- Po dokončení nabíjení baterie a odpojení kabelu USB od reproduktoru nezapomeňte řádně zavřít víčko. Víčko hraje velmi důležitou roli při zachování funkcí vodovzdornosti a prachotěsnosti.

#### Příbuzné téma

- [Nabíjení reproduktoru](#)
- [Zapnutí napájení](#)
- [Funkce Auto Standby](#)



Bezdrátový reproduktor  
SRS-XG500

## Funkce Auto Standby

---

Splní-li reproduktor následující podmínky po dobu přibližně 15 minut, dojde k jeho automatickému vypnutí. V době zakoupení zařízení je funkce Auto Standby zapnutá.

### Když je reproduktor v režimu BLUETOOTH

- Žádná obsluha na reproduktoru.
- Připojené zařízení BLUETOOTH nepřehrává hudbu (zvuk) ani není obsluhováno.

### Když je reproduktor v režimu AUDIO IN

- Žádná obsluha na reproduktoru.
- Na audiozařízení připojeném ke konektoru AUDIO IN se nepřehrává žádná hudba (zvuk), nebo je hudba (zvuk) audiozařízení připojeného ke konektoru AUDIO IN příliš slabý.

### Když je reproduktor v režimu USB

- Žádná obsluha na reproduktoru.
- Na zařízení USB připojeném ke konektoru PLAY/CHARGE (USB1) se nepřehrává žádná hudba (zvuk), nebo je hudba (zvuk) zařízení USB připojeného ke konektoru PLAY/CHARGE (USB1) příliš slabý.

#### Tip

- Funkci Auto Standby lze zapnout/vypnout pomocí aplikace „Sony | Music Center“.

#### Poznámka

- Když je k reproduktoru připojen mikrofon nebo kytara, je funkce Auto Standby vypnutá.
- Když reproduktor dodává energii do jiného zařízení, je funkce Auto Standby vypnutá.

---

#### Příbuzné téma

- [Co lze dělat s aplikací „Sony | Music Center“](#)




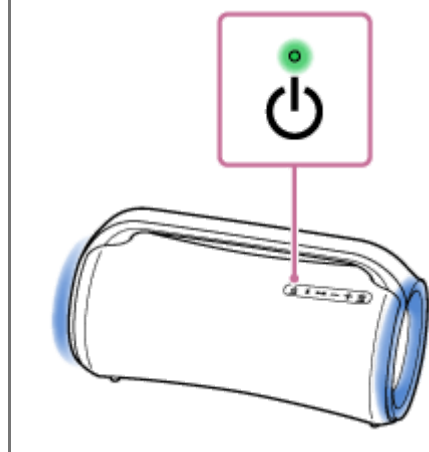
Bezdrátový reproduktor  
SRS-XG500

## Zapnutí/vypnutí světla reproduktoru (funkce osvětlení)

Reproduktor se rozsvítí podle hudby pro oživení atmosféry. Při zakoupení reproduktoru je funkce osvětlení zapnuta.

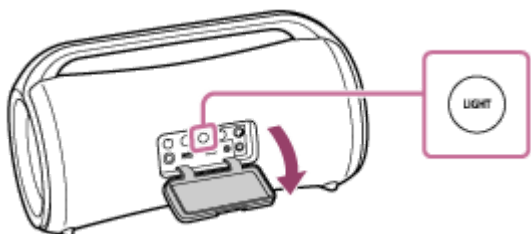
### 1 Zapněte reproduktor.

Indikátor  (napájení) se rozsvítí zeleně.  
Reproduktor se rozsvítí.



### Vypnutí (světlo nesvítí)/zapnutí (světlo svítí) funkce osvětlení

Funkci osvětlení vypnete/zapnete stisknutím tlačítka LIGHT pod víčkem na zadní straně reproduktoru.



#### Tip

- Funkci osvětlení lze zapnout/vypnout nebo vybírat různé režimy osvětlení pomocí funkce „Illumination“ v aplikaci „Sony | Music Center“.

#### Poznámka

- Zdá-li se světlo reproduktoru příliš jasné či oslnivé, zapněte světla v místnosti nebo funkci osvětlení vypněte.
- Po použití tlačítka LIGHT nezapomeňte řádně zavřít víčko. Víčko hraje velmi důležitou roli při zachování funkcí vodovzdornosti a prachotěsnosti.

#### Příbuzné téma

- [Co lze dělat s aplikací „Sony | Music Center“](#)



Bezdrátový reproduktor  
SRS-XG500

## Připojení k zařízení USB

### Kompatibilní zařízení USB

- Zařízení USB vyhovující protokolu UMS, USB Mass Storage
- Zařízení USB zformátovaná na systém souborů FAT (kromě exFAT)

S reproduktorem nemusejí některá zařízení USB fungovat, i když splňují výše uvedené podmínky. Použití zařízení iPhone/iPod touch přes připojení USB není podporováno.

#### Poznámka

- Když je nutné připojení kabelem USB, použijte kabel USB dodaný se zařízením USB. Podrobnosti o způsobu obsluhy viz návod k použití dodaný se zařízením USB.
- Tento reproduktor a zařízení USB nepropojte přes rozbočovač USB.
- Po připojení zařízení USB tento reproduktor načte všechny soubory na zařízení USB. Obsahuje-li zařízení USB velký počet složek či souborů, může načtení zařízení USB dlouhou dobu trvat.
- U některých připojených zařízení USB může dojít ke zpoždění, než tento reproduktor provede určitou operaci.
- Kompatibilitu s veškerým softwarem pro kódování a zápis nelze zaručit. Pokud byly audiosoubory v zařízení USB původně kódovány nekompatibilním softwarem, mohou tyto soubory generovat šum či výpadky zvuku, nebo se vůbec nemusejí přehrát.
- Tento reproduktor nemusí nutně podporovat všechny funkce poskytované připojeným zařízením USB.

### 1 Zařízení USB zapojte do konektoru PLAY/CHARGE (USB1).

#### Příbuzné téma

- [Poslech hudby zařízením USB](#)

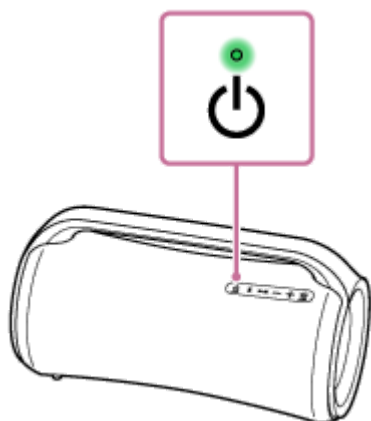
Bezdrátový reproduktor  
SRS-XG500

## Párování a připojování se zařízeními BLUETOOTH®

Párování je proces vyžadovaný k vzájemné registraci údajů na zařízeních BLUETOOTH, jež se připojují bezdrátově. Pro párování s druhým či dalším zařízením BLUETOOTH proveďte následující párovací postup pro každé zařízení. Před obsluhou reproduktoru zajistěte provedení tohoto postupu:

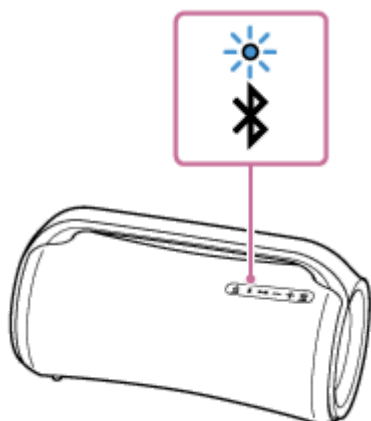
- Položte zařízení BLUETOOTH do vzdálenosti 1 m od reproduktoru.
- Zapojte reproduktor do el. zásuvky přes dodaný síťový adaptér a napájecí kabel. Nebo dostatečně nabijte dobíjecí vestavěnou baterii.
- Aby nedošlo k náhlému výstupu hlasitého zvuku z reproduktoru, snižte hlasitost na něm i na zařízení BLUETOOTH, nebo zastavte přehrávání hudby.  
V závislosti na zařízení BLUETOOTH může být jeho hlasitost synchronizována s reproduktorem.
- Jako referenci si připravte návod k použití dodávaný se zařízením BLUETOOTH.

### 1 Zapněte reproduktor.



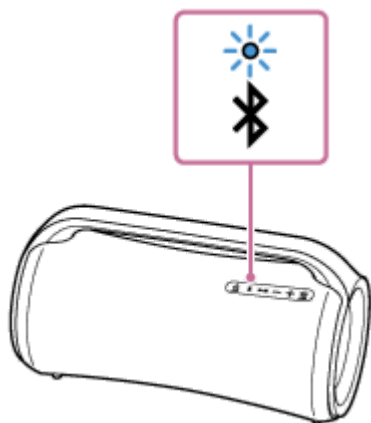
### 2 Zkontrolujte stav indikátoru Bluetooth (BLUETOOTH).

**Když indikátor bliká dvojitě**



Po prvním párování reproduktoru se zařízením BLUETOOTH od jeho zakoupení či inicializace (kdy reproduktor nemá žádné údaje o párování) bude reproduktor při jeho dalších zapnutí automaticky přecházet do párovacího režimu. Přejděte ke kroku 4.

## Když indikátor bliká pomalu



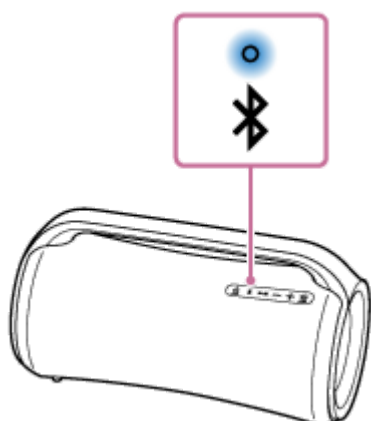
Reproduktor vyhledává zařízení BLUETOOTH.

- Pro spárování reproduktoru s druhým či dalším zařízením BLUETOOTH (když má reproduktor údaje o párování jiných zařízení BLUETOOTH) pokračujte krokem **3**.

- Pro opětovné připojení k zařízení BLUETOOTH, které již bylo zaregistrováno (spárováno), pokračujte krokem **4**.

Reproduktor se automaticky připojí pouhým zapnutím funkce BLUETOOTH na zařízení BLUETOOTH. V závislosti na zařízení BLUETOOTH jej lze opětovně připojit pouhým zapnutím napájení reproduktoru. Podrobné informace viz návod k použití dodaný se zařízením BLUETOOTH.

## Když indikátor svítí trvale




Reproduktor je připojený k zařízení BLUETOOTH.

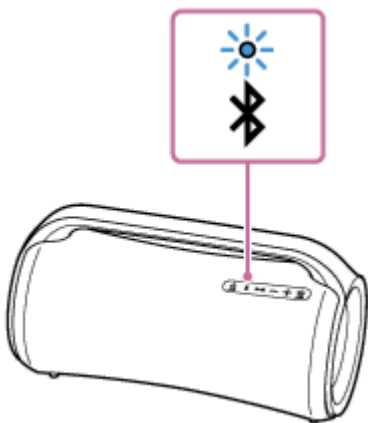
Pro připojení k dalším zařízením BLUETOOTH proveďte jeden z níže uvedených postupů.

- Pro spárování reproduktoru s druhým či dalším zařízením BLUETOOTH (když má reproduktor údaje o párování jiných zařízení BLUETOOTH) pokračujte krokem **3**.

- Pro opětovné připojení k zařízení BLUETOOTH, které již bylo zaregistrováno (spárováno), pokračujte krokem **4**. Reproduktor se automaticky připojí pouhým zapnutím funkce BLUETOOTH na zařízení BLUETOOTH.

### **3** Stiskněte tlačítko (BLUETOOTH).

Z reproduktoru zazní hlasová indikace (BLUETOOTH pairing (párování BLUETOOTH)) a indikátor  (BLUETOOTH) začne blikat dvojitě (režim párování).



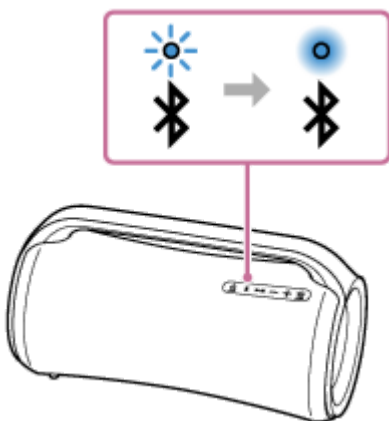
#### 4 Proveďte párovací postup na zařízení BLUETOOTH, aby detekovalo reproduktor.

Když se na displeji zařízení BLUETOOTH zobrazí seznam zjištěných zařízení, vyberte zařízení „SRS-XG500“.  
Je-li na zařízení BLUETOOTH požadován vstupní klíč\*, zadejte „0000“.

\* Vstupní klíč může být nazýván „vstupní kód“, „kód PIN“, „číslo PIN“ nebo „heslo“.

#### 5 Sestavte připojení BLUETOOTH ze zařízení BLUETOOTH.

Když je sestaveno připojení BLUETOOTH, zazní z reproduktoru hlasová indikace (BLUETOOTH connected (BLUETOOTH připojen)) a stav indikátoru  (BLUETOOTH) se změní z blikání na rozsvícení.

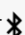


Nedojde-li k sestavení připojení BLUETOOTH, zopakujte od kroku **3**.

#### Tip

- Je-li aktivovaná funkce BLUETOOTH na zařízení BLUETOOTH, které již bylo k reproduktoru připojeno dříve, reproduktor se připojí k zařízení znovu ihned po jeho zapnutí.
- Výše uvedené pokyny na zařízení BLUETOOTH jsou uvedeny jako příklad. Podrobné informace viz návod k použití dodaný se zařízením BLUETOOTH.
- Reproduktor dokáže pracovat s max. 2 současně připojenými zařízeními BLUETOOTH. Když se spustí přehrávání na jednom zařízení, zatímco probíhá přehrávání hudby na druhém, reproduktor přepne zdroj zvuku z druhého na první a začne generovat zvuk z přepnutého zdrojového zařízení (Připojení více zařízení).

#### Poznámka

- Pro zařízení Apple iOS je reproduktor kompatibilní se systémem iOS 10.0 a novějším. Připojení BLUETOOTH není dostupné na zařízeních se systémem iOS 9.x a starším.
- Párovací režim reproduktoru se uvolní za přibl. 5 minut a indikátor  (BLUETOOTH) bude blikat pomalu. Nicméně když reproduktor nemá žádné údaje o párování, jako při továrním nastavení, k uvolnění párovacího režimu nedojde. Uvolní-li se

párovací režim před dokončením procesu, zopakujte od kroku 3 .

- Vstupní klíč reproduktoru je „0000“. Je-li na zařízení BLUETOOTH nastaven jiný vstupní klíč než „0000“, nelze spárování s reproduktorem provést.
- Jakmile u zařízení BLUETOOTH dojde k jejich spárování, není je potřeba párovat znovu s výjimkou následujících případů:
  - Došlo k vymazání údajů o párování při opravě apod.
  - Reproduktor je již spárován s 8 zařízeními a má dojít k párování s dalším zařízením. Reproduktor lze spárovat s max. 8 zařízeními. Dojde-li k párování nového zařízení po spárování systému s 8 zařízeními, nahradí nové zařízení to, které bylo spárováno nejdříve.
  - Došlo k vymazání údajů o párování reproduktoru ze zařízení BLUETOOTH.
  - Reproduktor se ziniculuje. Smažou se všechny údaje o párování. Po inicializaci reproduktoru se nebudete moci připojit ke svému zařízení BLUETOOTH. V tomto případě smažte údaje o párování reproduktoru ze zařízení BLUETOOTH a potom proveďte párovací postup znovu.
- Reproduktor lze spárovat s více zařízeními, ale v daném okamžiku může přehrávat hudbu jen z jednoho spárovaného zařízení.
- Při použití funkce Stereofonní pár či funkce Párty-připojení nelze používat připojení k více zařízením.

---

### Příbuzné téma

- [Poslech hudby zařízení přes připojení BLUETOOTH](#)
- [Ukončení připojení BLUETOOTH \(po použití\)](#)
- [Přepínání současně připojených zařízení BLUETOOTH \(připojení k více zařízením\)](#)

Bezdrátový reproduktor  
SRS-XG500


## Připojení k počítači přes připojení BLUETOOTH (Windows)

Párování je proces vyžadovaný k vzájemné registraci údajů na zařízeních BLUETOOTH, jež se připojují bezdrátově. Abyste mohli poprvé sestavit připojení BLUETOOTH, je předtím potřeba dané zařízení spárovat s reproduktorem. Stejný postup proveďte pro spárování s jinými zařízeními.

### Podporované operační systémy

Windows 10, Windows 8.1

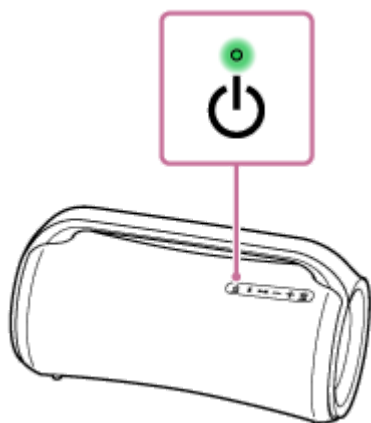
Před zahájením proveďte tento postup.

- Položte počítač do vzdálenosti 1 m od reproduktoru.
- Zapojte reproduktor do el. zásuvky přes dodaný síťový adaptér a napájecí kabel. Nebo dostatečně nabijte dobíjecí vestavěnou baterii.
- Jako referenci si připravte návod k použití dodávaný s počítačem.
- Aby nedošlo k náhlému výstupu hlasitého zvuku z reproduktoru, snižte hlasitost na něm i na zařízení BLUETOOTH, nebo zastavte přehrávání hudby.
- Zapněte reproduktor počítače.  
Je-li reproduktor počítače nastaven na  (ztlumení), nebude na výstupu reproduktoru BLUETOOTH žádný zvuk.

– Když je reproduktor počítače zapnutý:



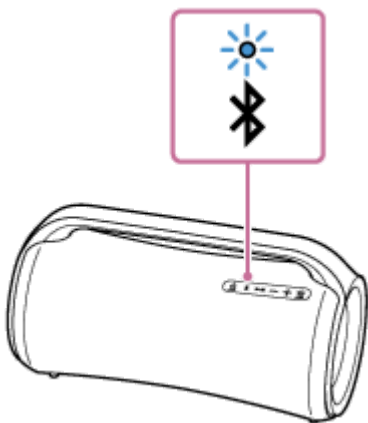
#### 1 Zapněte reproduktor.



#### 2 Zkontrolujte stav indikátoru (BLUETOOTH).

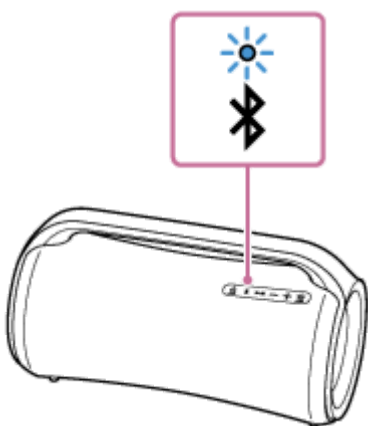
**Když indikátor bliká dvojitě**





Po prvním spárování reproduktoru se zařízením BLUETOOTH od jeho zakoupení či inicializace (kdy reproduktor nemá žádné údaje o spárování) bude reproduktor při jeho dalších zapnutí automaticky přecházet do párovacího režimu. Přejděte ke kroku 4 .

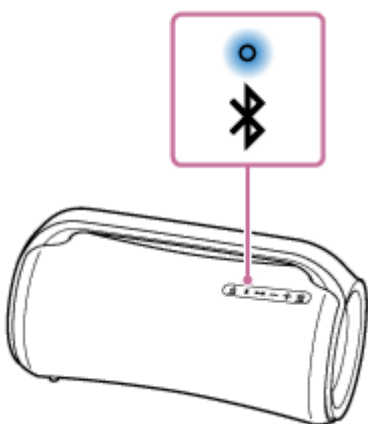
### Když indikátor bliká pomalu



Reproduktor vyhledává připojení BLUETOOTH.

- Pro spárování reproduktoru s druhým či dalším zařízením BLUETOOTH (když má reproduktor údaje o párování jiných zařízení BLUETOOTH) pokračujte krokem 3 .
- Chcete-li znovu připojit reproduktor k jednomu ze zařízení BLUETOOTH, které již s ním bylo spárováno, pokračujte krokem 4 .  
V závislosti na zařízení BLUETOOTH může být reproduktor znovu připojen k zařízení ihned po jeho zapnutí. Podrobné informace viz návod k použití dodaný se zařízením BLUETOOTH.

### Když indikátor svítí trvale




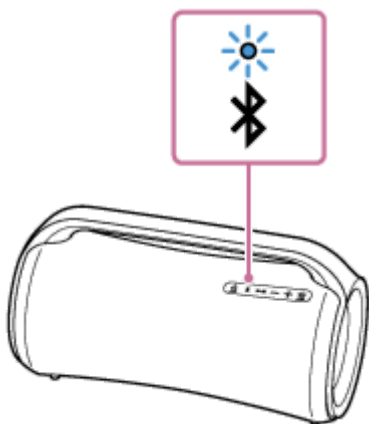
Reproduktor je již připojen k jednomu ze zařízení BLUETOOTH.

Chcete-li reproduktor připojit k jinému zařízení BLUETOOTH, proveďte jeden z těchto postupů:

- Pro spárování reproduktoru s druhým či dalším zařízením BLUETOOTH (když má reproduktor údaje o párování jiných zařízení BLUETOOTH) pokračujte krokem 3 .
- Chcete-li znovu připojit reproduktor k jednomu ze zařízení BLUETOOTH, které již s ním bylo spárováno, pokračujte krokem 4 .

### 3 Stiskněte tlačítko (BLUETOOTH).

Z reproduktoru zazní hlasová indikace (BLUETOOTH pairing (párování BLUETOOTH)) a indikátor  (BLUETOOTH) začne blikat dvojitě (režim párování).

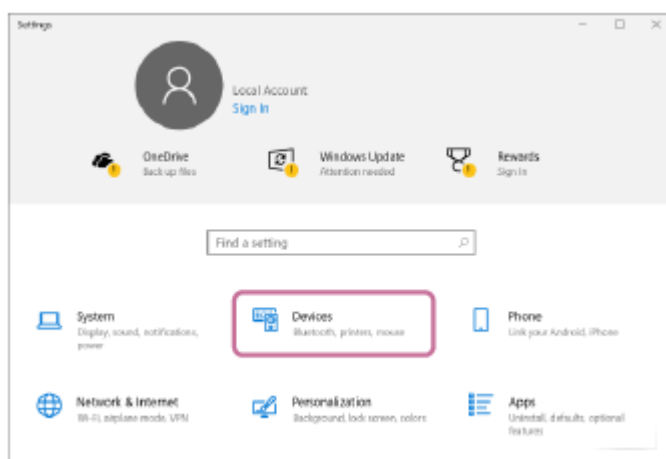


### 4 Je-li počítač v pohotovostním či hibernačním režimu (režimu spánku), probudte jej.

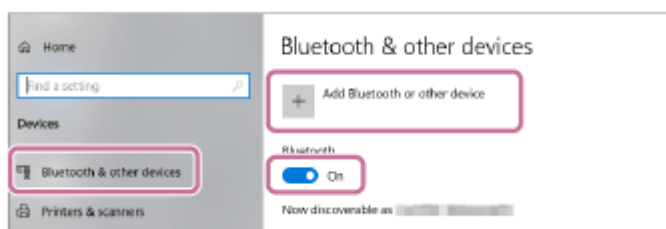
### 5 Zaregistrujte reproduktor do počítače.

#### Pro systém Windows 10

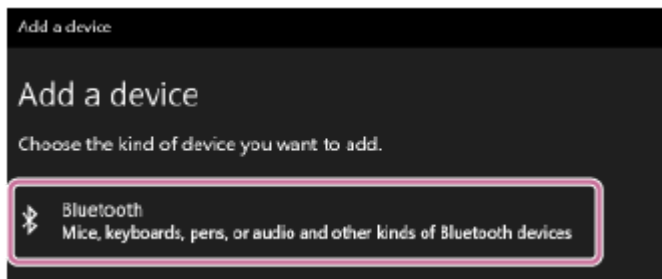
1. Klikněte na tlačítko [Start] a pak na položku [Settings].
2. Klikněte na položku [Devices].



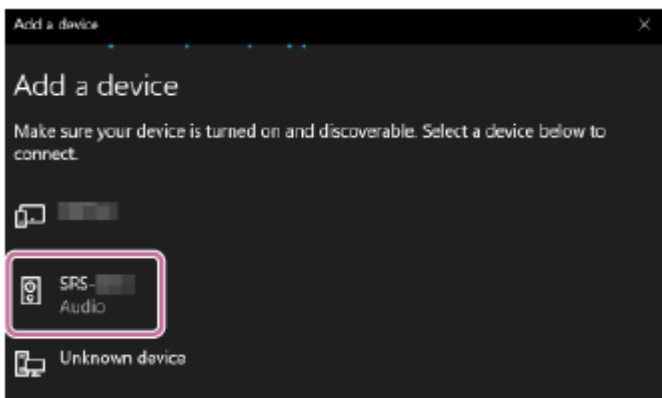
3. Klikněte na kartu [Bluetooth & other devices], kliknutím na přepínač [Bluetooth] zapněte funkci BLUETOOTH a pak klikněte na položku [Add Bluetooth or other device].



4. Klikněte na položku [Bluetooth].



5. Vyberte zařízení [SRS-XG500].

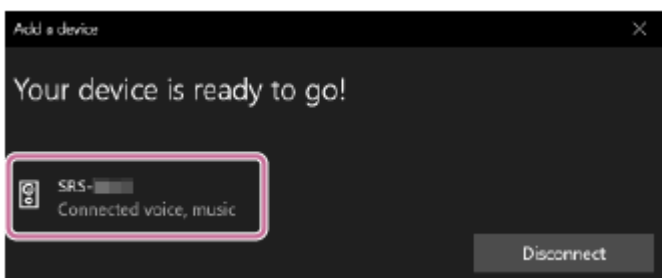


Je-li požadován vstupní klíč\*, zadejte „0000“.

Pokud se nezobrazí zařízení [SRS-XG500], proveďte operaci znovu od kroku 3 .

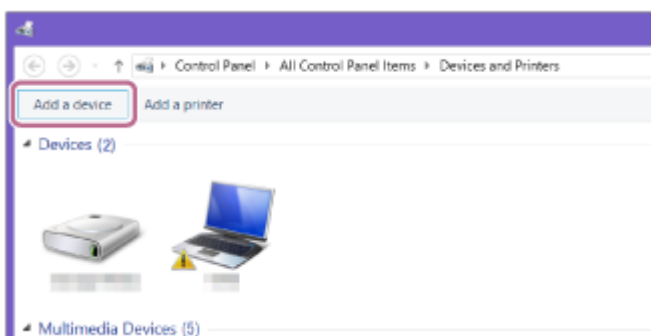
\* Vstupní klíč může být nazýván „vstupní kód“, „kód PIN“, „číslo PIN“ nebo „heslo“.

6. Po spárování se připojení BLUETOOTH sestaví automaticky a na obrazovce se zobrazí položka [Connected music] nebo [Connected voice, music]. Přejděte ke kroku 6 .

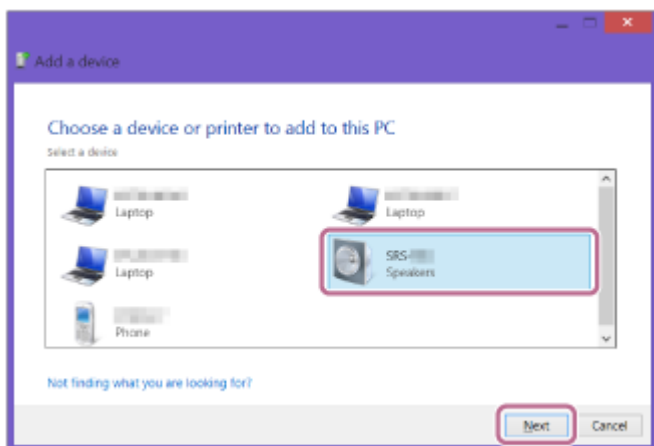


## Pro systém Windows 8.1

1. Klikněte pravým tlačítkem na [Start] a pak klikněte na položku [Control Panel].  
Když se zobrazí položka [All Control Panel Items], vyberte položku [Devices and Printers].  
Zobrazí-li se položka [Control Panel] místo položky [All Control Panel Items], vyberte možnost [Large icons] či [Small icons] z nabídky [View by] v pravém horním rohu obrazovky.
2. Klikněte na položku [Add a device].



3. Vyberte zařízení [SRS-XG500] a klikněte na tlačítko [Next].

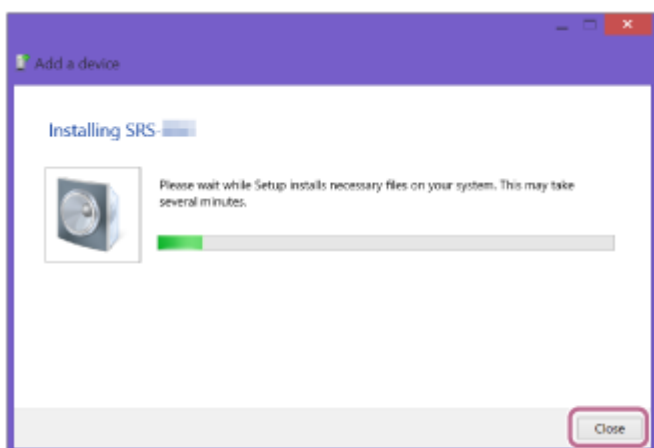




Je-li požadován vstupní klíč\*, zadejte „0000“.

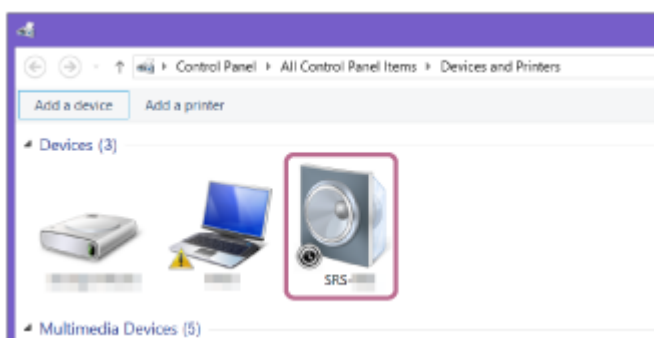
Pokud se nezobrazí zařízení [SRS-XG500], proveďte operaci znovu od kroku 3.

\* Vstupní klíč může být nazýván „vstupní kód“, „kód PIN“, „číslo PIN“ nebo „heslo“.

4. Když se zobrazí následující obrazovka, klikněte na tlačítko [Close].  
Počítač zahájí instalaci ovladače.

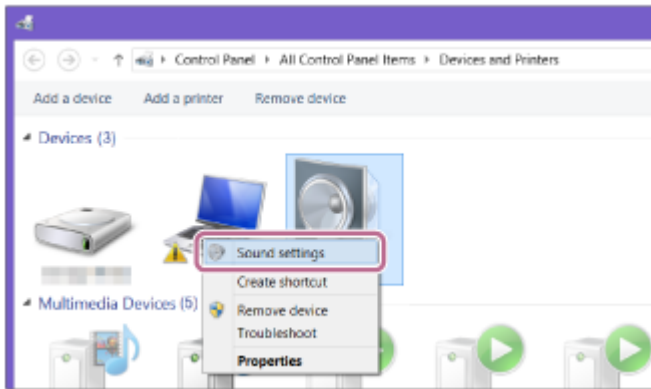


Během instalace se v levém dolním rohu ikony zařízení [SRS-XG500] zobrazí značka „“. Když se značka „“ opět skryje, je instalace ovladače dokončena. Přejděte ke kroku 5-5.



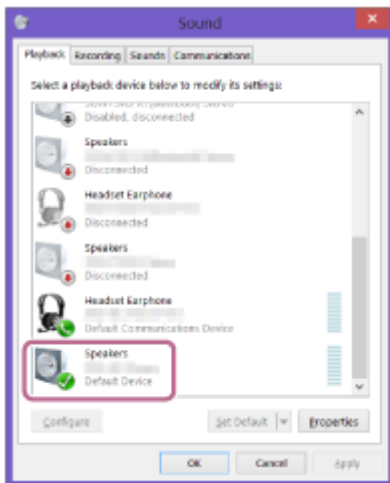
V závislosti na počítači může instalace určitou dobu trvat. Trvá-li instalace ovladače příliš dlouho, způsobí funkce Auto Standby reproduktoru jeho automatické vypnutí. Pokud k tomu dojde, reproduktor znovu zapněte.

5. Klikněte pravým tlačítkem na zařízení [SRS-XG500] v položce [Devices] a pak vyberte položku [Sound settings] v zobrazené nabídce.

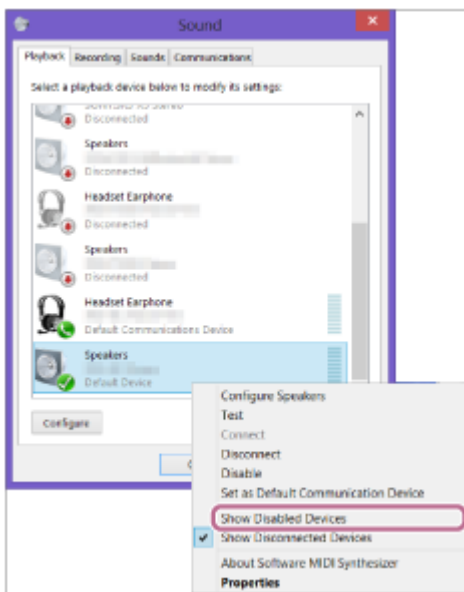


6. Potvrďte zařízení [SRS-XG500 Stereo] na obrazovce [Sound].

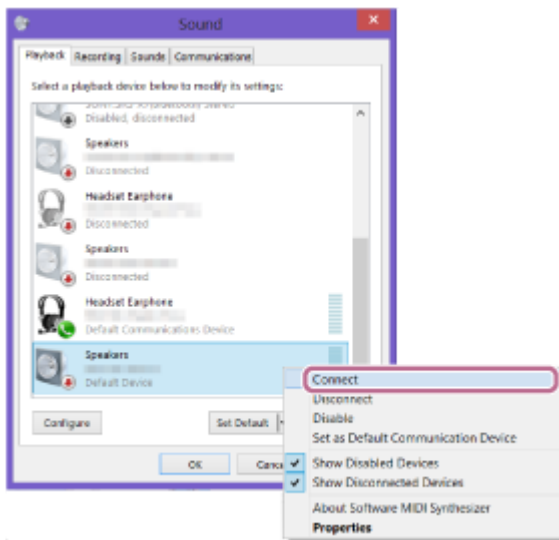
- Je-li na zařízení [SRS-XG500 Stereo] značka zaškrtnutí (zelená), pokračujte krokem 6 .



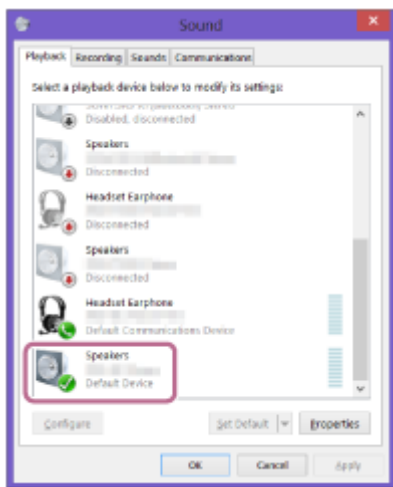
- Není-li na zařízení [SRS-XG500 Stereo] značka zaškrtnutí (zelená), pokračujte krokem 5 -7.
- Pokud se zařízení [SRS-XG500 Stereo] nezobrazí, klikněte pravým tlačítkem na obrazovku [Sound] a vyberte položku [Show Disabled Devices] v zobrazené nabídce. Pak přejděte ke kroku 5 -7.



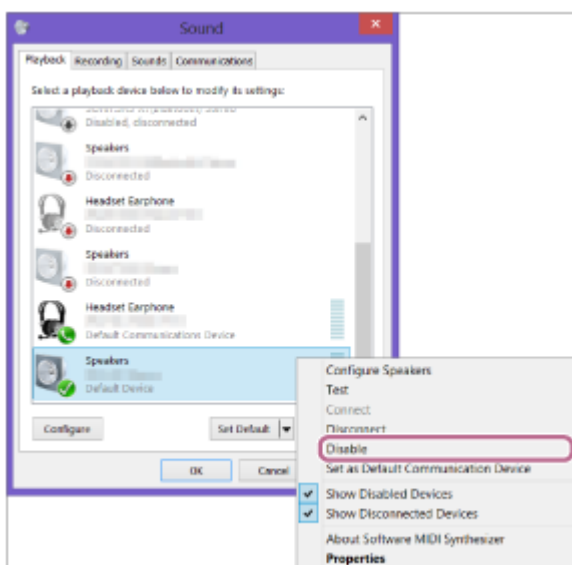
7. Klikněte pravým tlačítkem na zařízení [SRS-XG500 Stereo] a pak vyberte položku [Connect] v zobrazené nabídce.



Když je reproduktor připojen, zobrazí se značka zaškrtnutí na zařízení [SRS-XG500 Stereo] na obrazovce [Sound]. Přejděte ke kroku 6 .

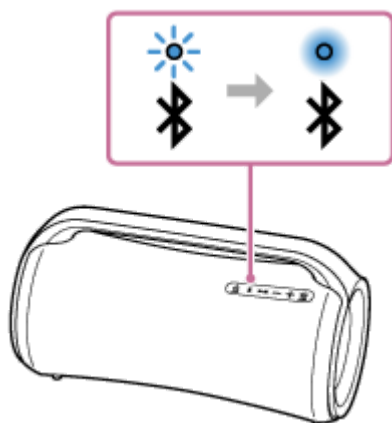


Nemůžete-li kliknout na možnost [Connect] pro zařízení [SRS-XG500 Stereo], vyberte možnost [Disable] pro položku [Default Device], na které je teď značka zaškrtnutí (zelená).



## 6 Sestavte připojení BLUETOOTH podle pokynů na obrazovce.

Když je sestaveno připojení BLUETOOTH, zazní z reproduktoru hlasová indikace (BLUETOOTH connected (BLUETOOTH připojen)) a stav indikátoru  (BLUETOOTH) se změní z blikání na rozsvícení.




Není-li pokus o připojení úspěšný, zopakujte postup od kroku 3 .

### Tip

- Výše uvedené pokyny na počítači jsou uvedeny jako příklad. Podrobné informace viz návod k použití dodaný s počítačem. Navíc nejsou všechny počítače testovány a ověřeny jako kompatibilní s výše uvedeným postupem, který se také netýká počítačů na zakázku.
- Reproduktor dokáže pracovat s max. 2 současně připojenými zařízeními BLUETOOTH. Když se spustí přehrávání na jednom zařízení, zatímco probíhá přehrávání hudby na druhém, reproduktor přepne zdroj zvuku z druhého na první a začne generovat zvuk z přepnutého zdrojového zařízení (Připojení více zařízení).

### Poznámka

- Párovací režim reproduktoru se uvolní za přibl. 5 minut a indikátor  (BLUETOOTH) bude blikat pomalu. Nicméně když reproduktor nemá žádné údaje o párování, jako při továrním nastavení, k uvolnění párovacího režimu nedojde. Uvolní-li se párovací režim před dokončením procesu, zopakujte od kroku 3 .
- Jakmile u zařízení BLUETOOTH dojde k jejich spárování, není je potřeba párovat znovu s výjimkou následujících případů:
  - Došlo k vymazání údajů o párování při opravě apod.
  - Reproduktor je již spárován s 8 zařízeními a má dojít k párování s dalším zařízením. Reproduktor lze spárovat s max. 8 zařízeními. Dojde-li k párování nového zařízení po spárování systému s 8 zařízeními, nahradí nové zařízení to, které bylo spárováno nejdříve.
  - Došlo k vymazání údajů o párování s reproduktorem ze zařízení BLUETOOTH.
  - Reproduktor se ziniculuje. Smažou se všechny údaje o párování. Po inicializaci reproduktoru se nebude moci připojit k počítači. V tomto případě smažte údaje o párování reproduktoru z počítače a potom proveďte párovací postup znovu.
- Reproduktor lze spárovat s více zařízeními, ale v daném okamžiku může přehrávat hudbu jen z jednoho spárovaného zařízení.
- Vstupní klíč reproduktoru je „0000“. Je-li na zařízení BLUETOOTH nastaven jiný vstupní klíč než „0000“, nelze spárování s reproduktorem provést.
- Při použití funkce Stereofonní pár či funkce Párty-připojení nelze používat připojení k více zařízením.

### Příbuzné téma

- [Poslech hudby zařízení přes připojení BLUETOOTH](#)
- [Ukončení připojení BLUETOOTH \(po použití\)](#)
- [Přepínání současně připojených zařízení BLUETOOTH \(připojení k více zařízením\)](#)





Bezdrátový reproduktor  
SRS-XG500


## Připojení k počítači přes připojení BLUETOOTH (Mac)

Párování je proces vyžadovaný k vzájemné registraci údajů na zařízeních BLUETOOTH, jež se připojují bezdrátově. Abyste mohli poprvé sestavit připojení BLUETOOTH, je předtím potřeba dané zařízení spárovat s reproduktorem. Stejný postup proveďte pro spárování s jinými zařízeními.

### Podporované operační systémy

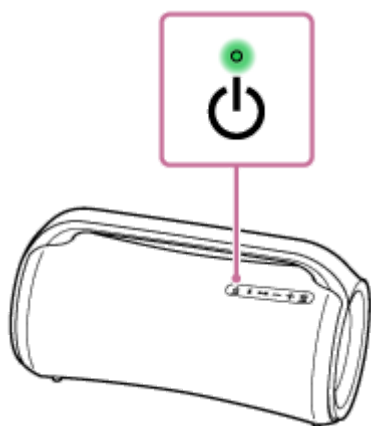
macOS Catalina (veze 10.15)

Před zahájením proveďte tento postup.

- Položte počítač do vzdálenosti 1 m od reproduktoru.
- Zapojte reproduktor do el. zásuvky přes dodaný síťový adaptér a napájecí kabel. Nebo dostatečně nabijte dobíjecí vestavěnou baterii.
- Jako referenci si připravte návod k použití dodávaný s počítačem.
- Aby nedošlo k náhlému výstupu hlasitého zvuku z reproduktoru, snižte hlasitost na něm i na zařízení BLUETOOTH, nebo zastavte přehrávání hudby.
- V závislosti na počítači zapněte jeho vestavěný adaptér BLUETOOTH. Nevíte-li, jak adaptér BLUETOOTH zapnout nebo má-li počítač vestavěný adaptér BLUETOOTH, viz návod k obsluze daného počítače.
- Zapněte reproduktor počítače.  
Je-li reproduktor počítače nastaven na  (ztlumení), nebude na výstupu reproduktoru BLUETOOTH žádný zvuk.
  - Když je reproduktor počítače zapnutý:

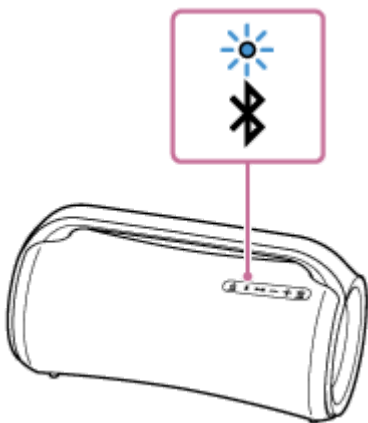


#### 1 Zapněte reproduktor.



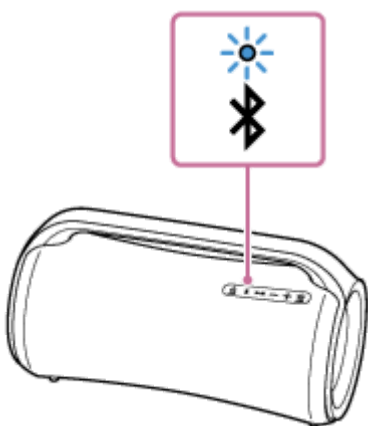
#### 2 Zkontrolujte stav indikátoru (BLUETOOTH).

**Když indikátor bliká dvojitě**



Po prvním spárování reproduktoru se zařízením BLUETOOTH od jeho zakoupení či inicializace (kdy reproduktor nemá žádné údaje o spárování) bude reproduktor při jeho dalších zapnutí automaticky přecházet do párovacího režimu. Přejděte ke kroku 4 .

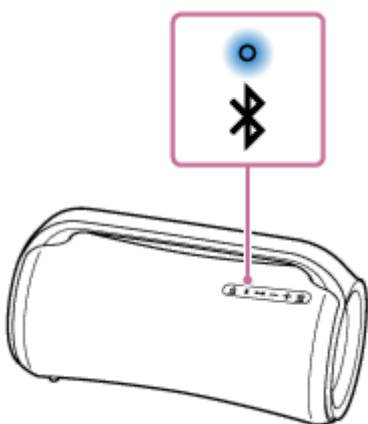
### Když indikátor bliká pomalu



Reproduktor vyhledává připojení BLUETOOTH.

- Pro spárování reproduktoru s druhým či dalším zařízením BLUETOOTH (když má reproduktor údaje o párování jiných zařízení BLUETOOTH) pokračujte krokem 3 .
- Chcete-li znovu připojit reproduktor k jednomu ze zařízení BLUETOOTH, které již s ním bylo spárováno, pokračujte krokem 4 .  
V závislosti na zařízení BLUETOOTH může být reproduktor znovu připojen k zařízení ihned po jeho zapnutí. Podrobné informace viz návod k použití dodaný se zařízením BLUETOOTH.

### Když indikátor svítí trvale




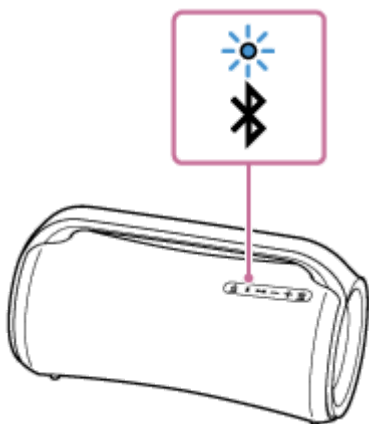
Reproduktor je již připojen k jednomu ze zařízení BLUETOOTH.

Chcete-li reproduktor připojit k jinému zařízení BLUETOOTH, proveďte jeden z těchto postupů:

- Pro spárování reproduktoru s druhým či dalším zařízením BLUETOOTH (když má reproduktor údaje o párování jiných zařízení BLUETOOTH) pokračujte krokem 3 .
- Chcete-li znovu připojit reproduktor k jednomu ze zařízení BLUETOOTH, které již s ním bylo spárováno, pokračujte krokem 4 .

### 3 Stiskněte tlačítko (BLUETOOTH).

Z reproduktoru zazní hlasová indikace (BLUETOOTH pairing (párování BLUETOOTH)) a indikátor  (BLUETOOTH) začne blikat dvojitě (režim párování).

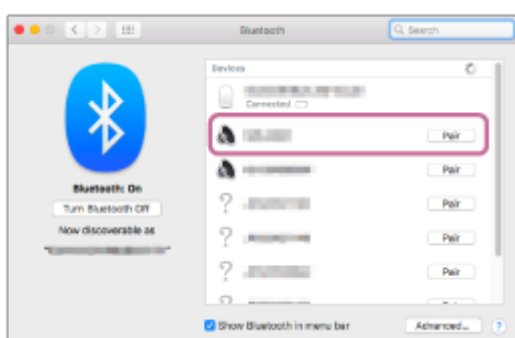


### 4 Vyhledejte reproduktor v počítači.

1. Klepněte na položky [  (System Preferences)] - [Bluetooth] v hlavním panelu na obrazovce vpravo dole.

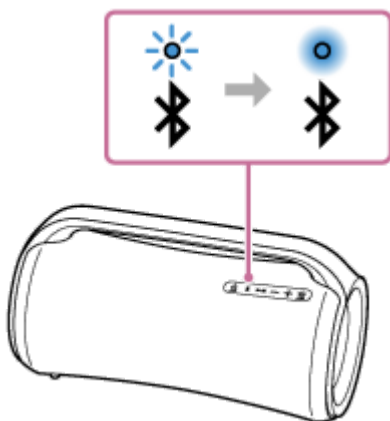


2. Vyberte zařízení [SRS-XG500] či na obrazovce Bluetooth a pak klepněte na položku [Pair].



## 5 Sestavte připojení BLUETOOTH podle pokynů na obrazovce.

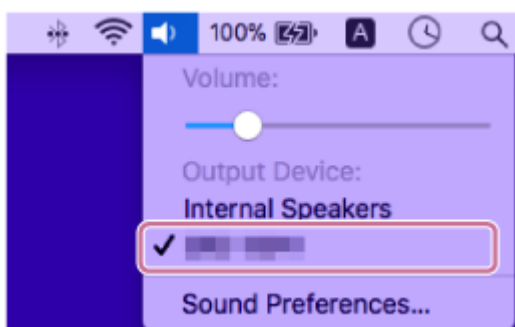
Když je sestaveno připojení BLUETOOTH, zazní z reproduktoru hlasová indikace (BLUETOOTH connected (BLUETOOTH připojen)) a stav indikátoru  (BLUETOOTH) se změní z blikání na rozsvícení.



Není-li pokus o připojení úspěšný, zopakujte postup od kroku **3**.

## 6 Klikněte na ikonu reproduktoru na obrazovce vpravo nahoře a vyberte zařízení [SRS-XG500] v položce [Output Device].


Z počítače lze nyní využívat přehrávání hudby apod.



### Tip

- Výše uvedené pokyny na počítači jsou uvedeny jako příklad. Podrobné informace viz návod k použití dodaný s počítačem. Navíc nejsou všechny počítače testovány a ověřeny jako kompatibilní s výše uvedeným postupem, který se také netýká počítačů na zakázku.
- Reproductor dokáže pracovat s max. 2 současně připojenými zařízeními BLUETOOTH. Když se spustí přehrávání na jednom zařízení, zatímco probíhá přehrávání hudby na druhém, reproduktor přepne zdroj zvuku z druhého na první a začne generovat zvuk z přepnutého zdrojového zařízení (Připojení více zařízení).

### Poznámka

- Párovací režim reproduktoru se uvolní za přibližně 5 minut a indikátor  (BLUETOOTH) bude blikat pomalu. Nicméně když reproduktor nemá žádné údaje o párování, jako při továrním nastavení, k uvolnění párovacího režimu nedojde. Uvolní-li se párovací režim před dokončením procesu, zopakujte od kroku **3**.
- Jakmile u zařízení BLUETOOTH dojde k jejich spárování, není je potřeba párovat znovu s výjimkou následujících případů:
  - Došlo k vymazání údajů o párování při opravě apod.
  - Reproductor je již spárován s 8 zařízeními a má dojít k párování s dalším zařízením. Reproductor lze spárovat s max. 8 zařízeními. Dojde-li k párování nového zařízení po spárování systému s 8 zařízeními, nahradí nové zařízení to, které bylo spárováno nejdříve.

- Došlo k vymazání údajů o párování s reproduktorem ze zařízení BLUETOOTH.
- Reproduktor se ziniculuje.  
Smažou se všechny údaje o párování. Po inicializaci reproduktoru se nebude moci připojit k počítači. V tomto případě smažte údaje o párování reproduktoru z počítače a potom proveďte párovací postup znovu.
- Reproduktor lze spárovat s více zařízeními, ale v daném okamžiku může přehrávat hudbu jen z jednoho spárovaného zařízení.
- Vstupní klíč reproduktoru je „0000“. Je-li na zařízení BLUETOOTH nastaven jiný vstupní klíč než „0000“, nelze spárování s reproduktorem provést.
- Při použití funkce Stereofonní pár či funkce Párty-připojení nelze používat připojení k více zařízením.

---

### Příbuzné téma

- [Poslech hudby zařízení přes připojení BLUETOOTH](#)
- [Ukončení připojení BLUETOOTH \(po použití\)](#)
- [Přepínání současně připojených zařízení BLUETOOTH \(připojení k více zařízením\)](#)

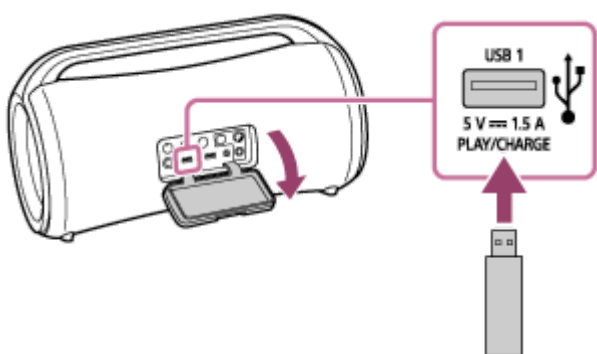
Bezdrátový reproduktor  
SRS-XG500

## Poslech hudby zařízení USB

Reproduktor podporuje následující formáty audiosouborů.

- MP3: přípona souboru [.mp3]
- WMA: přípona souboru [.wma]
- WAV: přípona souboru [.wav]

### 1 Zařízení USB zapojte do konektoru PLAY/CHARGE (USB1).



### 2 Stisknutím tlačítka ► (přehrát) spustíte přehrávání.

Pro operace přehrávání či snadný výběr hudby ze seznamu hudby na zařízení USB lze používat aplikaci „Sony | Music Center“.


Pomocí tlačítka na reproduktoru lze provádět také následující operace.

- Pozastavení přehrávání  
Během přehrávání stiskněte tlačítko ► (přehrát). Pro opětovné spuštění přehrávání stiskněte toto tlačítko znovu.
- Skok na další skladbu  
Během přehrávání stiskněte tlačítko ► (přehrát) dvakrát rychle za sebou.
- Skok na začátek aktuální či předchozí skladby  
Během přehrávání stiskněte tlačítko ► (přehrát) 3krát rychle za sebou.

### 3 Stisknutím tlačítek +/- (hlasitost) nastavte hlasitost.

#### Poznámka

- Reproduktor nedokáže přehrát audiosoubory na zařízení USB v těchto případech:
  - Celkový počet audiosouborů na připojeném zařízení USB přesáhne hodnotu 2 000.
  - Počet složek na připojeném zařízení USB přesáhne počet 300 včetně složky „ROOT“ a prázdných složek. Výše uvedené hodnoty se mohou lišit v závislosti na struktuře složek a souborů. Na zařízení USB, které obsahuje audiosoubory, neukládejte soubory jiných typů ani nepotřebné složky.
- Reproduktor dokáže přehrávat audiosoubory obsažené až do 8. úrovně podsložek.

- Při přehrávání jsou přeskočeny složky, které neobsahují audiosoubory.
- Není-li skutečný obsah souboru s podporovanou příponou souboru takový, jaký má být, může přehrávání souboru způsobit výstup hluku či chybnou funkci reproduktoru.
- Zatímco je zařízení USB zapojeno do konektoru PLAY/CHARGE (USB1), má prioritu výstup zvuku přes konektor USB, a výstupy zvuku ze zařízení BLUETOOTH a zařízení zapojeného do konektoru AUDIO IN jsou deaktivovány. V závislosti na stavu připojení BLUETOOTH svítí či bliká modře indikátor  (BLUETOOTH) na reproduktoru. To však neznamená chybnou funkci.
- I když je k reproduktoru připojeno zařízení USB, lze stále poslouchat hudbu ze zařízení BLUETOOTH připojeného přes připojení BLUETOOTH nebo ze zařízení zapojeného do konektoru AUDIO IN, např. výběrem položky [My Library] v aplikaci „Sony | Music Center“.

---

## Příbuzné téma

- [Připojování k zařízení USB](#)

5-027-164-61(3) Copyright 2021 Sony Corporation

Bezdrátový reproduktor  
SRS-XG500

## Poslech hudby zařízení přes připojení BLUETOOTH

Hudbu zařízení BLUETOOTH lze poslouchat a ovládat ji reproduktorem přes připojení BLUETOOTH v případě, že podporuje následující profily BLUETOOTH.

### A2DP (Advanced Audio Distribution Profile)

Umožňuje využívat zvukový obsah s vysokou kvalitou bezdrátově.

### AVRCP (Audio Video Remote Control Profile)

Umožňuje nastavovat hlasitost a obsluhovat přehrávání, pozastavení či přechod na začátek další/aktuální skladby. Operace se mohou lišit v závislosti na zařízení BLUETOOTH. Viz také návod k použití dodaný se zařízením BLUETOOTH.

#### Poznámka

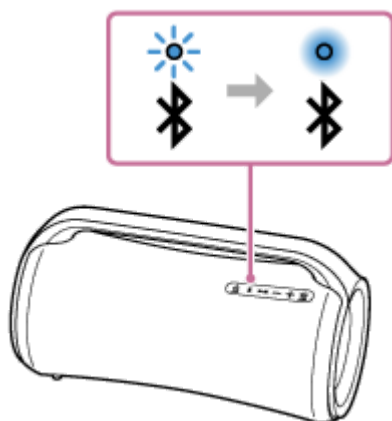
- Aby nedošlo k náhlému výstupu hlasitého zvuku z reproduktoru, ověřte si předem, že je hlasitost na zařízení BLUETOOTH i reproduktoru nastavena na přiměřenou úroveň.  
V závislosti na zařízení BLUETOOTH nemusí být možné nastavit hlasitost reproduktoru na zařízení BLUETOOTH, zatímco je na zařízení zastaveno/pozastaveno přehrávání.

#### 1 Když je zařízení USB či audiokabel zapojen do konektoru PLAY/CHARGE (USB1) nebo do konektoru AUDIO IN, odpojte zařízení či kabel.

Zatímco je zařízení USB či audiokabel zapojen do konektoru PLAY/CHARGE (USB1) nebo do konektoru AUDIO IN, není slyšet hudba ze žádného zařízení BLUETOOTH.


#### 2 Připojte reproduktor k zařízení BLUETOOTH.

Když je sestaveno připojení BLUETOOTH, zazní z reproduktoru hlasová indikace (BLUETOOTH connected (BLUETOOTH připojen)) a stav indikátoru  (BLUETOOTH) se změní z blikání na rozsvícení.




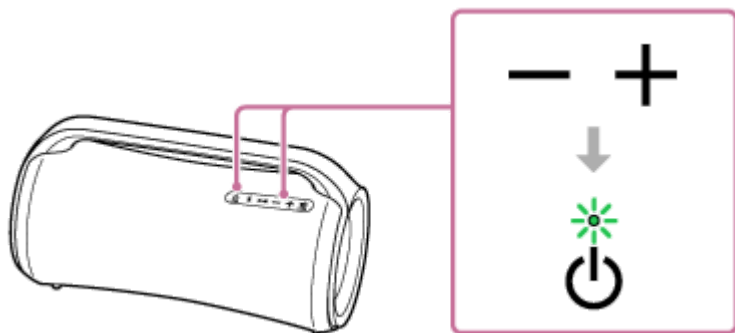
#### 3 Spusťte přehrávání na zařízení BLUETOOTH.

#### 4 Nastavte hlasitost stisknutím tlačítek +/- (hlasitost) na reproduktoru nebo obsluhou zařízení BLUETOOTH.

Když nastavíte hlasitost stisknutím tlačítek +/- (hlasitost) na reproduktoru nebo obsluhou zařízení BLUETOOTH, zabliká indikátor  (napájení) jednou nebo 3krát.



V závislosti na používaném zařízení BLUETOOTH nemusí indikátor  (napájení) na reproduktoru zablikať, i když jste na zařízení BLUETOOTH nastavili hlasitost.




Během přehrávání lze pomocí tlačítek na reproduktoru provádět následující operace.


### Pozastavení

Stiskněte tlačítko  (přehrát) při přehrávání, to se pozastaví. Jeho dalším stisknutím pozastavení zrušíte.

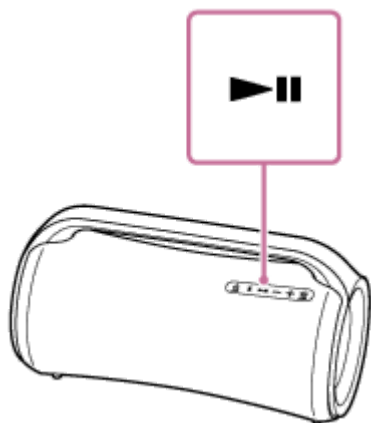
### Skok na začátek další skladby

Stiskněte tlačítko  (přehrát) dvakrát rychle při přehrávání.

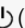
### Skok na začátek aktuální či předchozí skladby\*

Stiskněte tlačítko  (přehrát) 3krát rychle při přehrávání.

\* Operace se liší v závislosti na používaném zařízení BLUETOOTH.



### Tip

- Když nastavíte hlasitost na reproduktoru na maximální či minimální úroveň, zablikať indikátor  (napájení) 3krát.

### Poznámka

- Pro zařízení Apple iOS je reproduktor kompatibilní se systémem iOS 10.0 a novějším. Připojení BLUETOOTH není dostupné na zařízeních se systémem iOS 9.x a starším.
- Jsou-li špatné komunikační podmínky, může zařízení BLUETOOTH nesprávně reagovat na obsluhu z reproduktoru.
- Při přehrávání hudby na zařízení BLUETOOTH nezapojte zařízení do konektoru PLAY/CHARGE (USB1) ani do konektoru AUDIO IN. Zapojením zařízení do konektoru PLAY/CHARGE (USB1) či do konektoru AUDIO IN dojde k automatickému přepnutí reproduktoru do režimu USB nebo do režimu AUDIO IN a nebude slyšet hudba ze žádného zařízení BLUETOOTH.
- Zatímco má reproduktor zapojené zařízení do konektoru PLAY/CHARGE (USB1) či do konektoru AUDIO IN, lze stále poslouchat hudbu ze zařízení BLUETOOTH připojeného přes připojení BLUETOOTH, např. výběrem položky [My Library] v aplikaci „Sony | Music Center“.
- Při použití na místě s vysokou teplotou může dojít ke snížení hlasitosti pro ochranu vestavěné baterie.

- Při nízké úrovni kapacity vestavěné baterie se sníží maximální výstup z reproduktoru.
- V závislosti na zařízení BLUETOOTH může být potřeba nastavit hlasitost či upravit nastavení audiovýstupu na připojeném zařízení.
- V závislosti na zařízení BLUETOOTH připojeném k reproduktoru, komunikačním prostředí či podmínkách použití může dojít k šumu nebo výpadkům zvuku.

---

### **Příbuzné téma**

- [Ukončení připojení BLUETOOTH \(po použití\)](#)
- [Nabíjení reproduktoru](#)

5-027-164-61(3) Copyright 2021 Sony Corporation

Bezdrátový reproduktor  
SRS-XG500

## Výběr kvality přehrávání audiostreamingu BLUETOOTH (kodeku)

Pro možnosti kvality přehrávání audiostreamingu BLUETOOTH jsou k dispozici režimy „Priorita kvality zvuku“ a „Priorita připojení zvuku“. „Priorita kvality zvuku“ umožňuje provádět nastavení přehrávání nejen kodeku SBC, ale také kodeků AAC a LDAC, abyste mohli využívat vysoce kvalitní zvuk přes připojení BLUETOOTH, zatímco „Priorita připojení zvuku“ poskytuje stabilnější audiostreaming BLUETOOTH. Výchozí nastavení je „Priorita kvality zvuku“.

### Podporované kodeky

- Priorita kvality zvuku (výchozí nastavení): Optimální kodek je vybrán z možností AAC, LDAC a SBC automaticky.
- Priorita připojení zvuku: Je vybrán kodek SBC.

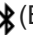



### 1 Zapojte reproduktor do el. zásuvky přes dodaný síťový adaptér a napájecí kabel.

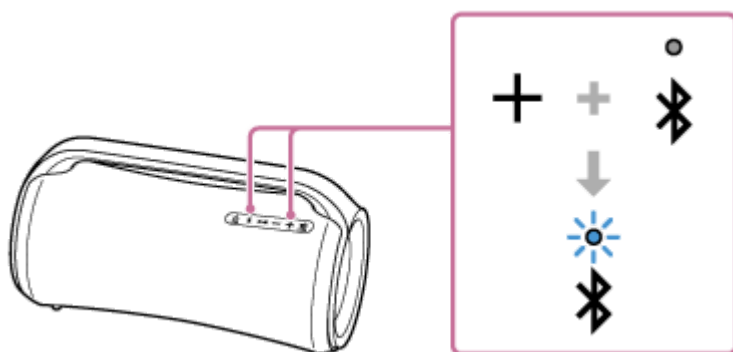
#### Poznámka

- Nezapínejte reproduktor. Před změnami kvality zvuku ověřte, že je reproduktor vypnutý.

### 2 Změňte kvalitu zvuku.

#### Použití tlačítek reproduktoru

1. Při držení tlačítka + (hlasitost) stiskněte tlačítko  (BLUETOOTH), dokud nezačne indikátor  (BLUETOOTH) blikat modře.  
Když je nastavení změněno na režim „Priorita připojení zvuku“, indikátor  (BLUETOOTH) zabliká 3krát modře.  
Když je nastavení změněno na režim „Priorita kvality zvuku“, indikátor  (BLUETOOTH) zabliká dvakrát modře.



#### Použití aplikace „Sony | Music Center“

1. Zapněte reproduktor stisknutím tlačítka  (napájení).

#### Tip

- Operace reproduktoru pomocí aplikace „Sony | Music Center“ jsou dostupné, i když je reproduktor napájen z dobíjecí vestavěné baterie.

2. Spárujte reproduktor se zařízením BLUETOOTH, jako je smartphone.  
Když dojde k sestavení připojení BLUETOOTH, zazní z reproduktoru hlasová indikace (BLUETOOTH connected (BLUETOOTH připojen)).
3. Spustte aplikaci klepnutím na [Music Center] ve smartphonu apod.



Music Center

4. Klepněte na zařízení [SRS-XG500].
5. Klepněte na položky [Settings] - [Other Settings] - [Bluetooth Connection Quality] a pak vyberte položku [Priority on Sound Quality] či [Priority on Sound Connection] jako kodek.

#### Poznámka

- V režimu [Priority on Sound Quality] se v závislosti na nastavení zařízení BLUETOOTH a okolních podmínkách může projevit šum nebo výpadky zvuku. V takovém případě přepněte reproduktor do režimu [Priority on Sound Connection].

---

#### Příbuzné téma

- [Použití funkce pohotovostního režimu BLUETOOTH](#)
- [Co lze dělat s aplikací „Sony | Music Center“](#)

5-027-164-61(3) Copyright 2021 Sony Corporation

Bezdrátový reproduktor  
SRS-XG500

## Ukončení připojení BLUETOOTH (po použití)

---

Po dokončení přehrávání hudby pomocí zařízení BLUETOOTH ukončíte připojení BLUETOOTH jakoukoli z těchto operací.

Když dojde k ukončení připojení BLUETOOTH, zazní z reproduktoru hlasová indikace (BLUETOOTH disconnected (BLUETOOTH odpojen)).

- Vypněte funkci BLUETOOTH na zařízení BLUETOOTH.  
Podrobné informace viz návod k použití dodaný se zařízením.
- Vypněte zařízení BLUETOOTH.
- Vypněte reproduktor.

### Tip

- Při použití funkce Stereofonní pár a vypnutí jednoho reproduktoru dojde k automatickému vypnutí i toho druhého. Připojení BLUETOOTH mezi nimi se ukončí.
- Po dokončení přehrávání hudby může dojít k automatickému ukončení připojení BLUETOOTH v závislosti na zařízení BLUETOOTH.

---

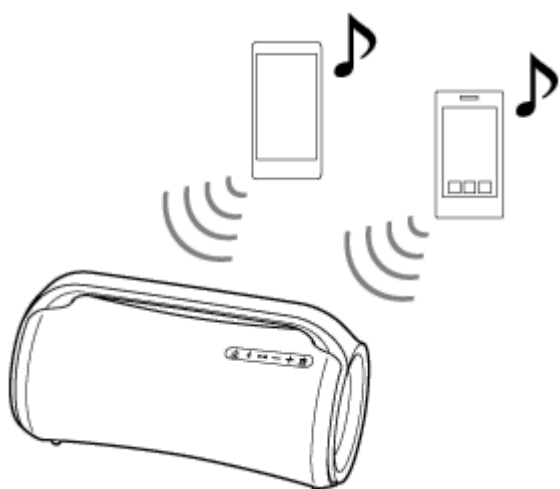
### Příbuzné téma

- [Co lze dělat s aplikací „Sony | Music Center“](#)
- [Funkce Auto Standby](#)

Bezdrátový reproduktor  
SRS-XG500

## Přepínání současně připojených zařízení BLUETOOTH (připojení k více zařízením)

Reproduktor dokáže pracovat s max. 2 současně připojenými zařízeními BLUETOOTH. Když se spustí přehrávání na jednom zařízení, zatímco probíhá přehrávání hudby na druhém, reproduktor přepne zdroj zvuku z druhého na první a začne generovat zvuk z přepnutého zdrojového zařízení.



- Operace se mohou lišit v závislosti na zařízení BLUETOOTH. Navíc v závislosti na kombinaci zařízení se nemusí určité zařízení připojit. Podrobné informace viz návod k použití dodaný se zařízením.

**1 Zapněte reproduktor stisknutím tlačítka  (napájení).**

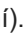
**2 Spárujte reproduktor se zařízeními BLUETOOTH, jako je smartphone či zařízení iPhone.**

Současně se můžete připojit k max. 2 zařízením BLUETOOTH pomocí protokolu A2DP/AVRCP. Když dojde k sestavení připojení BLUETOOTH, zazní z reproduktoru hlasová indikace (BLUETOOTH connected (BLUETOOTH připojen)).

### Poznámka

- Při použití funkce Stereofonní pár či funkce Párty-připojení nelze používat připojení k více zařízením.
- V závislosti na zařízení BLUETOOTH se současné připojení 2 zařízení BLUETOOTH nemusí podařit.
- Funkci připojení k více zařízením nelze vypnout.

### Postup ukončení připojení k více zařízením

- Vypněte reproduktor stisknutím tlačítka  (napájení).
- Když vypnete funkci BLUETOOTH na potřebném zařízení BLUETOOTH nebo jeho napájení, zazní z reproduktoru hlasová indikace (BLUETOOTH disconnected (BLUETOOTH odpojen)) a dojde k ukončení připojení BLUETOOTH k reproduktoru.



Bezdrátový reproduktor  
SRS-XG500

## Poslech hudby přenosného audiozařízení apod.

Připojením přenosného audiozařízení apod. k reproduktoru pomocí audiokabelu (komerčně dostupný) lze na něm poslouchat hudbu.

### Poznámka

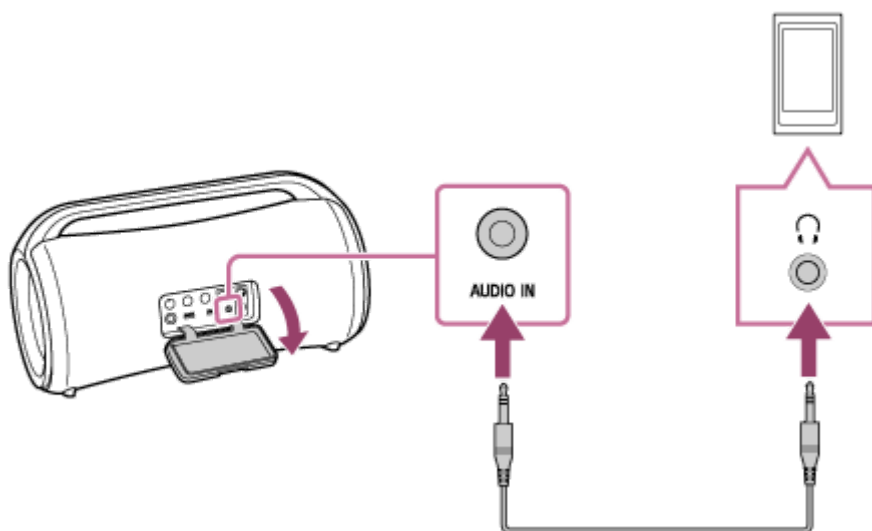
- Před sestavením spojení mezi reproduktorem a přenosným audiozařízením snižte hlasitost obou zařízení, aby nedošlo náhlému výstupu hlasitého zvuku z reproduktoru.

### 1 Když je zařízení USB zapojeno do konektoru PLAY/CHARGE (USB1), odpojte zařízení.

Zatímco je zapojeno zařízení USB do konektoru PLAY/CHARGE (USB1), není slyšet hudba ze zařízení zapojeného do konektoru AUDIO IN.


### 2 Zapojte zařízení do konektoru AUDIO IN pomocí audiokabelu (komerčně dostupný).


K zapojení použijte audiokabel se stereofonními minikonektory (bez odporu)<sup>\*1</sup> na obou koncích.



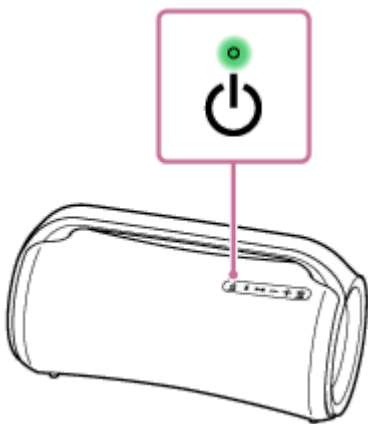
\*1 Použijete-li audiokabel (se stereofonními minikonektory) s vyšším odporem, může dojít ke snížení úrovně zvuku. Proto zajistěte použití kabelu (se stereofonními minikonektory) bez odporu.

### 3 Zapněte reproduktor.\*2

Indikátor  (napájení) se rozsvítí zeleně.


\*2 Nachází-li se poblíž zařízení BLUETOOTH, které bylo připojeno k reproduktoru dříve, může dojít k jeho automatickému připojení. V takovém případě se indikátor  (BLUETOOTH) na reproduktoru rozsvítí modře.






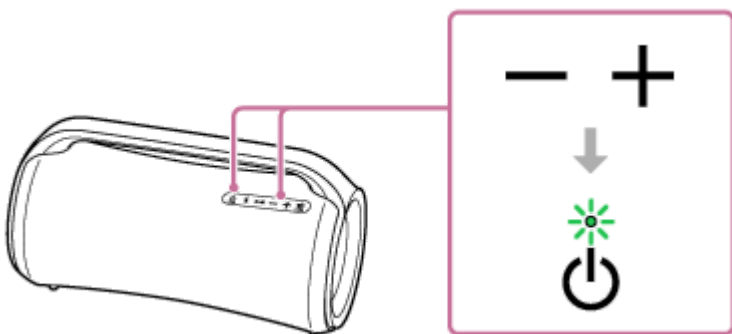
**4 Zapněte připojené zařízení a spusťte na něm přehrávání.**

**5 Upravte hlasitost na připojeném zařízení na přiměřenou úroveň.**

Je-li nastavena hlasitost obsluhou připojeného přenosného audiozařízení, nebude indikátor  (napájení) na reproduktoru blikat.

**6 Stisknutím tlačítek  $-/+$  (hlasitost) nastavte hlasitost.**


Když nastavíte hlasitost stisknutím tlačítek  $-/+$  (hlasitost), zabliká indikátor  (napájení) jednou nebo 3krát.



### Tip

- Není-li slyšet žádný zvuk, zvyšte hlasitost na připojeném zařízení.

### Poznámka

- Zatímco je zapojen audiokabel do konektoru AUDIO IN, má prioritu výstup zvuku přes konektor AUDIO IN a výstup zvuku ze zařízení BLUETOOTH je deaktivován. V závislosti na stavu připojení BLUETOOTH svítí či bliká modře indikátor  (BLUETOOTH) na reproduktoru. To však neznamená chybnou funkci.
- Zatímco má reproduktor zapojen audiokabel, lze stále poslouchat hudbu ze zařízení BLUETOOTH připojeného přes připojení BLUETOOTH, např. výběrem položky [My Library] v aplikaci „Sony | Music Center“.
- Při zapojení přenosného audiozařízení do konektoru AUDIO IN a přehrávání hudby nelze používat tlačítka na reproduktoru k provádění operací, jako jsou pozastavení, skok na začátek další skladby a skok na začátek aktuální skladby.
- Nepoužívejte konektor AUDIO IN na místech, kde by mohlo dojít k postříkání reproduktoru vodou. Dodávaný síťový adaptér a napájecí kabel ani zásuvka a konektory (DC IN/USB/AUDIO IN/MIC/GUITAR) pod víčkem nejsou konstruovány na vodovzdornost anebo prachotěsnost.
- Po odpojení audiokabelu od reproduktoru vždy zajistěte řádné zavření víčka. Víčko hraje velmi důležitou roli při zachování funkcí vodovzdornosti a prachotěsnosti.

---

---

## Příbuzné téma

- [Funkce Auto Standby](#)

5-027-164-61(3) Copyright 2021 Sony Corporation

Bezdrátový reproduktor  
SRS-XG500

## Využívání přepínání zvukových efektů

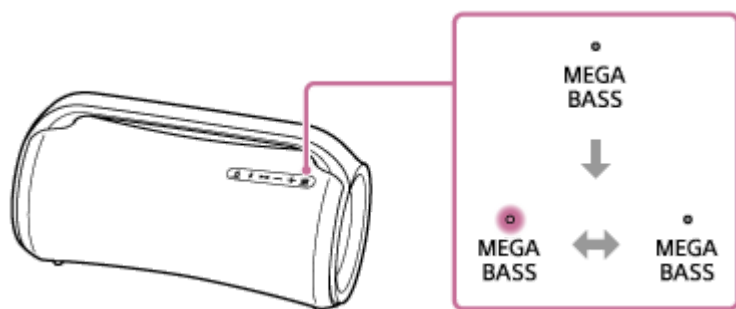
U reproduktoru lze využívat přepínání zvukových efektů.

### Využívání zvuku s větší dynamikou (efekt MEGA BASS)

Zvukový efekt lze nastavit na režim MEGA BASS provedením jednoho z následujících postupů.

V době zakoupení je zvukový efekt standardně nastaven na režim MEGA BASS.

- V aplikaci „Sony | Music Center“ klepněte na položky [SRS-XG500] - [Settings] - [Sound] - [Sound Effect] - [MEGA BASS].
- Stiskněte tlačítko MEGA BASS na reproduktoru.  
Každým stisknutím tlačítka se nastavení zvukového efektu na režim MEGA BASS zapne/vypne.



### Využívání pocitu přítomnosti na živém vystoupení (efekt LIVE SOUND)



V aplikaci „Sony | Music Center“ klepněte na položky [SRS-XG500] - [Settings] - [Sound] - [Sound Effect] - [LIVE SOUND].

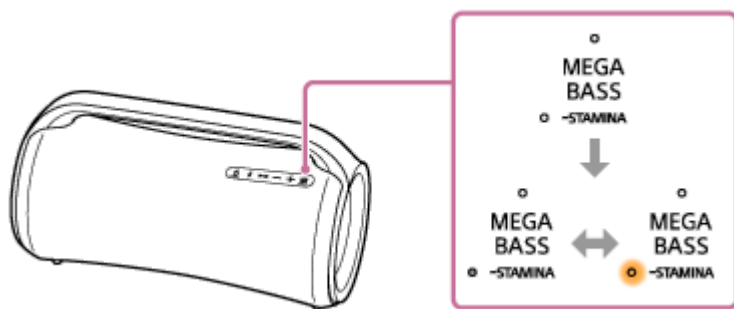
### Úprava nastavení ekvalizéru podle vlastních preferencí (CUSTOM)

1. V aplikaci „Sony | Music Center“ klepněte na položky [SRS-XG500] - [Settings] - [Sound].
2. Provedte následující postup.
  - Klepněte na položky [Sound Effect] - [CUSTOM].
  - Klepněte na položku [Custom EQ] a pak upravte nastavení ekvalizéru podle vlastních preferencí.

### Použití reproduktoru s nižší spotřebou energie z dobíjecí baterie (režim STAMINA)

Zvukový efekt lze nastavit na režim STAMINA provedením jednoho z následujících postupů.

- V aplikaci „Sony | Music Center“ klepněte na položky [SRS-XG500] - [Settings] - [Power Option] a pak vyberte položku [STAMINA].
- Stiskněte a podržte tlačítko MEGA BASS/  STAMINA na reproduktoru přibližně 3 sekundy.  
Pro vypnutí nastavení zvukového efektu na režim STAMINA stiskněte znovu tlačítko MEGA BASS/  STAMINA.



Když je zvukový efekt nastaven na režim STAMINA, jsou vypnuty funkce osvětlení a zvukové efekty včetně režimu MEGA BASS.

Bezdrátový reproduktor  
SRS-XG500

## Poslech hudby přes 2 bezdrátové reproduktory (funkce Stereofonní pár)

Pro použití funkce Stereofonní pár jsou potřeba 2 reproduktory SRS-XG500. Připojením 2 reproduktorů přes připojení BLUETOOTH lze využívat zvuk s vyšším výkonem.

2 reproduktory připojené přes připojení BLUETOOTH přehrávají zvuk stereofonně: 1. reproduktor přehrává zvuk pravého kanálu (na pravé straně) a druhý přehrává zvuk levého kanálu (na levé straně).

Pro zařízení Apple iOS je reproduktor kompatibilní se systémem iOS 10.0 a novějším. Připojení BLUETOOTH není dostupné na zařízeních se systémem iOS 9.x a starším.

Pro funkci Stereofonní pár lze sestavit či ukončit připojení pomocí aplikace „Sony | Music Center“.

Podrobnosti o aplikaci „Sony | Music Center“ viz následující adresa URL:

<https://www.sony.net/smcqa/>

### Poznámka

- Je-li reproduktor v režimu USB nebo v režimu AUDIO IN, nelze funkci Stereofonní pár použít. Zapojení zařízení USB či audiozařízení, jako je přenosné audiozařízení, do konektoru PLAY/CHARGE (USB1) nebo do konektoru AUDIO IN na reproduktoru jej automaticky přepne do režimu USB či do režimu AUDIO IN a vypne funkci Stereofonní pár.
- Aby nedošlo k náhlému výstupu hlasitého zvuku z reproduktoru, před sestavením spojení se zařízením BLUETOOTH snižte hlasitost reproduktoru a zařízení BLUETOOTH, nebo na zařízení BLUETOOTH zastavte přehrávání.

### Tip

- Vypnutím reproduktorů nedojde k vypnutí funkce Stereofonní pár. Když je jeden z reproduktorů znovu zapnut, pokusí se navázat spojení pro funkci Stereofonní pár. Pro použití funkce Stereofonní pár zapněte druhý reproduktor do 1 minuty. Zůstane-li na obou reproduktorech aktivní funkce pohotovostního režimu BLUETOOTH, zapnutím jednoho z reproduktorů se automaticky zapne i ten druhý a sestaví se spojení pro funkci Stereofonní pár.

### Příbuzné téma

- [Použití funkce pohotovostního režimu BLUETOOTH](#)
- [Aktualizace předinstalovaného softwaru](#)

Bezdrátový reproduktor  
SRS-XG500

## Využívání bezdrátového přehrávání pomocí více reproduktorů (funkce Párty-připojení)

Párty lze oživit vyšší hlasitostí pomocí připojení více zařízení (max. 100 zařízení), která jsou kompatibilní s funkcí Párty-připojení.

Zařízení kompatibilní s funkcí Wireless Party Chain nejsou pro připojení použitelná.

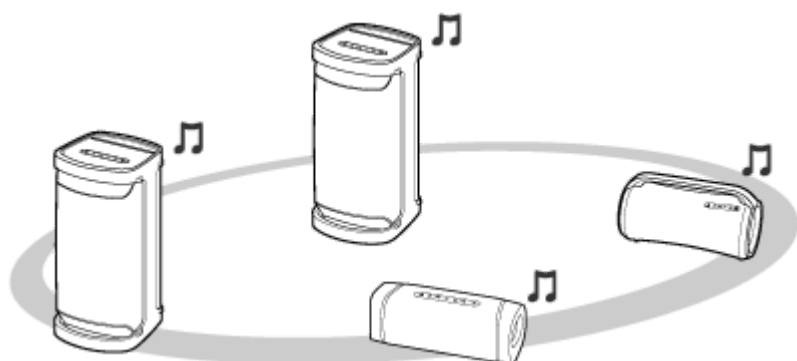
### Zařízení\* kompatibilní s funkcí Párty-připojení:

LSPX-S3, SRS-XP700, SRS-XP500, SRS-XG500, SRS-XG300, SRS-XB43, SRS-XB33, SRS-XB23, SRS-XE300, SRS-XE200

\* V závislosti na zemi či regionu nejsou některá kompatibilní zařízení dostupná pro zakoupení.



Před obsluhou reproduktoru musíte provést tento postup:

- Zaktualizujte předinstalovaný software na nejnovější verzi u všech reproduktorů, které chcete touto funkcí propojit. (Podrobnosti o aktualizacím postupu viz [Aktualizace předinstalovaného softwaru](#).)
- Zajistěte umístění v rozsahu 1 m u všech reproduktorů, které chcete touto funkcí propojit.
- Zastavte přehrávání hudby v případě, že již probíhá.



### 1 Nainstalujte první reproduktor.

Následující operace je příklad instalace zařízení SRS-XG500 jako prvního reproduktoru. Viz návod k použití dodávaný se zařízením, které slouží k instalaci jiných zařízení kompatibilních s funkcí Párty-připojení.

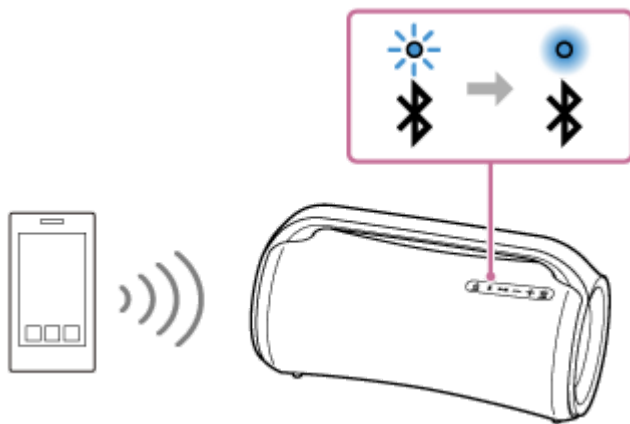
1. Stiskněte tlačítko  (napájení) na reproduktoru.  
Indikátor  (BLUETOOTH) bliká modře.
2. Připojte zařízení BLUETOOTH k reproduktoru přes připojení BLUETOOTH.  
V závislosti na typu připojovaného zařízení BLUETOOTH viz následující témata.

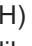
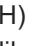
[Párování a připojování se zařízeními BLUETOOTH®](#)

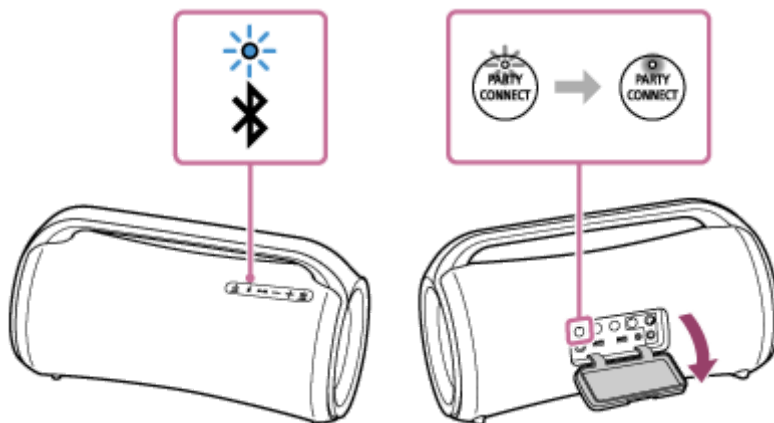
[Připojení k počítači přes připojení BLUETOOTH \(Windows\)](#)

[Připojení k počítači přes připojení BLUETOOTH \(Mac\)](#)

Když je sestaveno připojení BLUETOOTH, zazní z reproduktoru hlasová indikace (BLUETOOTH connected (BLUETOOTH připojen)) a stav indikátoru  (BLUETOOTH) se změní z blikání na rozsvícení.







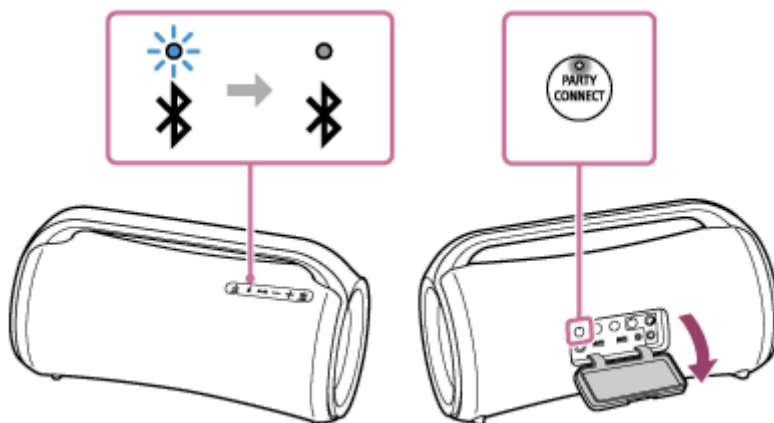
3. Stiskněte tlačítko PARTY CONNECT umístěné za víčkem na zadní straně reproduktoru. Zazní pípnutí a indikátor  (BLUETOOTH) spolu s indikátorem PARTY CONNECT blikají. Za přibližně 6 sekund přestane indikátor PARTY CONNECT blikat a začne svítit spolu s pípnutím. Při sestavování spojení pro funkci Párty-připojení se stav indikátoru  (BLUETOOTH) změní z rozsvícení na blikání.



## 2 Připojte druhý reproduktor či více reproduktorů.

Následující operace je příklad připojení zařízení SRS-XG500 jako druhého reproduktoru. Viz návod k použití dodávaný se zařízením, které slouží k připojení jiných zařízení kompatibilních s funkcí Párty-připojení.

1. Stiskněte tlačítko  (napájení) na reproduktoru. Indikátor  (BLUETOOTH) zapnutého reproduktoru bliká modře.
2. Stiskněte tlačítko PARTY CONNECT. Zazní pípnutí, indikátor  (BLUETOOTH) bliká a indikátor PARTY CONNECT se rozsvítí, potom indikátor  (BLUETOOTH) zhasne. Indikátor PARTY CONNECT se nezmění a svítí trvale.




### Tip

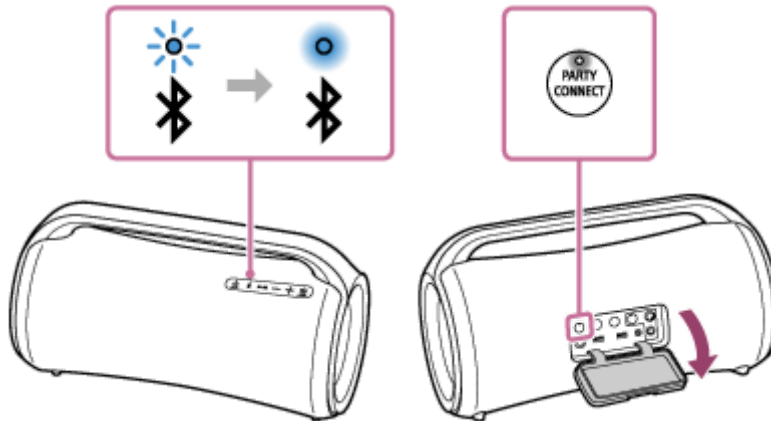
- Připojte druhý reproduktor do 1 minuty. Po 1 či více minutách dojde ke zrušení nastavení reproduktoru.

### 3. Chcete-li připojit další reproduktory, zopakujte kroky 2 – 1 až 2.

#### Tip

- Při připojování třetího reproduktoru či více reproduktorů připojte každý z nich do 30 sekund od připojení toho předchozího. Po 30 či více sekundách dojde ke zrušení nastavení reproduktoru.
- Chcete-li přidat další reproduktor po připojení (30 sekund či více), proveďte krok 1 – 3 a potom kroky 2 – 1 až 2.

Když je sestaveno připojení pro funkci Párty-připojení, indikátory PARTY CONNECT na všech reproduktorech svítí trvale. Pak se stav indikátoru  (BLUETOOTH) na prvním reproduktoru změní z blikání na rozsvícení.



### 3 Spusťte přehrávání na připojeném zařízení BLUETOOTH a nastavte úroveň hlasitosti.

Ze všech reproduktorů se přehrává stejná hudba.

Při nastavení hlasitosti na zařízení BLUETOOTH či k němu připojenému reproduktoru (který byl instalován jako první) dojde k automatickému nastavení hlasitosti všech reproduktorů. U ostatních reproduktorů (druhý či následně instalovaný reproduktor) lze také vzájemně nastavit hlasitost.

#### Tip

- Pomocí aplikace „Sony | Music Center“ lze sestavit spojení pro funkci Párty-připojení nebo funkci Párty-připojení ukončit. Podrobnosti o aplikaci „Sony | Music Center“ viz následující adresa URL: <https://www.sony.net/smcqa/>
- Režim osvětlení reproduktoru se liší v závislosti na typu reproduktoru, který je nainstalován jako první.
- Při použití funkce Párty-připojení dojde k automatickému přepnutí kodeku na SBC.

#### Poznámka

- Při sledování filmů pomocí funkce Párty-připojení může být mezi videem a zvukem prodleva.
- Je-li reproduktor v režimu USB nebo v režimu AUDIO IN, nelze funkci Párty-připojení použít. Zapojení zařízení USB či audiozařízení, jako je přenosné audiozařízení, do konektoru PLAY/CHARGE (USB1) nebo do konektoru AUDIO IN na reproduktoru jej automaticky přepne do režimu USB či do režimu AUDIO IN a ukončí funkci Párty-připojení.
- Po použití tlačítka PARTY CONNECT nezapomeňte řádně zavřít víčko. Víčko hraje velmi důležitou roli při zachování funkcí vodovzdornosti a prachotěsnosti.







Bezdrátový reproduktor  
SRS-XG500

## Ukončení funkce Párty-připojení

### Postup ukončení všech spojení a funkce Párty-připojení

Na reproduktoru s rozsvíceným indikátorem  (BLUETOOTH) (první nastavený reproduktor) stiskněte a podržte tlačítko PARTY CONNECT, dokud nezazní pípnutí a nezhasne indikátor PARTY CONNECT.

- Zapojení audiozařízení, jako je přenosné audiozařízení, do konektoru AUDIO IN na reproduktoru s rozsvíceným indikátorem  (BLUETOOTH) (první nastavený reproduktor) automaticky přepne reproduktor do režimu AUDIO IN a ukončí funkci Párty-připojení.

### Postup ukončení pouze 1 reproduktoru

Na reproduktoru, kde chcete ukončit funkci Párty-připojení (druhý či následně nastavený reproduktor), stiskněte a podržte tlačítko PARTY CONNECT, dokud nezazní pípnutí a nezhasne indikátor PARTY CONNECT.

- Zapojení zařízení USB či audiozařízení, jako je přenosné audiozařízení, do konektoru PLAY/CHARGE (USB1) nebo do konektoru AUDIO IN na reproduktoru, kde chcete ukončit funkci Párty-připojení (druhý či následně nastavený reproduktor), automaticky přepne reproduktor do režimu USB nebo do režimu AUDIO IN a ukončí funkci Párty-připojení na daném reproduktoru.

#### Tip

- Pomocí aplikace „Sony | Music Center“ lze sestavit spojení pro funkci Párty-připojení nebo funkci Párty-připojení ukončit.

#### Příbuzné téma

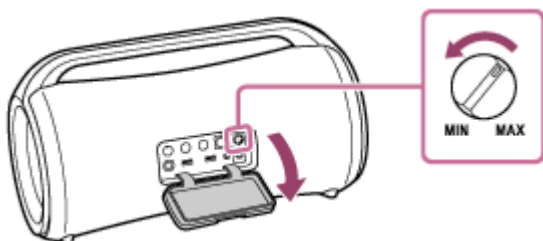
- [Využívání bezdrátového přehrávání pomocí více reproduktorů \(funkce Párty-připojení\)](#)

Bezdrátový reproduktor  
SRS-XG500

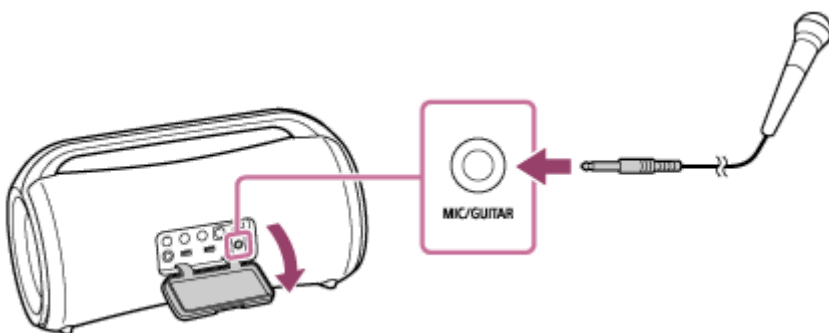
## Použití externího mikrofону

Připojením dynamického mikrofónu s normálním konektorem ( $\Phi$  6,3 mm) (komerčně dostupný) lze zajistit výstup hlasu z reproduktoru.

- 1 Snižte úroveň hlasitosti mikrofónu otočením knoflíku úrovně MIC a GUITAR do polohy MIN.



- 2 Zapojte externí mikrofón do konektoru MIC/GUITAR na reproduktoru.



- 3 Nastavte hlasitost pomocí knoflíku úrovně MIC a GUITAR.

- 4 Mluvte či zpívejte do připojeného mikrofónu.

### Poznámka

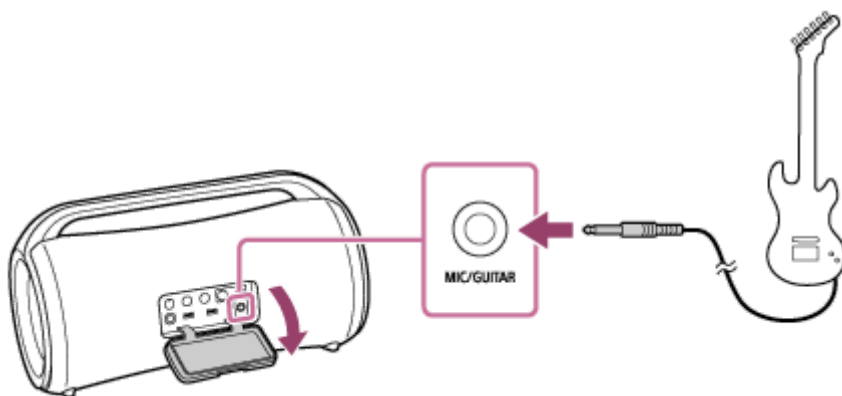
- Při použití funkce Párty-připojení nebo funkce Stereofonní pár je zvuk z mikrofónu generován pouze z reproduktoru, ke kterému je mikrofón připojen.

Bezdrátový reproduktor  
SRS-XG500

## Využívání zvuku z kytary

Zapojením kytary do konektoru MIC/GUITAR (Φ 6,3 mm) na reproduktoru lze poslouchat její zvuk.

- 1 Snižte hlasitost kytary otočením knoflíku úrovně MIC a GUITAR směrem k poloze MIN.**
- 2 Zapojte kytaru do konektoru MIC/GUITAR na reproduktoru pomocí nástrojového kabelu pro zapojení kytary (komerčně dostupný).**



- 3 Stiskněte tlačítko GUITAR na reproduktoru.**

Indikátor GUITAR se rozsvítí bíle.

- 4 Při hraní na kytaru upravte její hlasitost.**

Z reproduktoru je generován zvuk kytary.

## Vypnutí režimu kytary na reproduktoru

Stiskněte znovu tlačítko GUITAR na reproduktoru.

### Poznámka

- Před odpojením kytary od reproduktoru snižte její hlasitost otočením knoflíku MIC a GUITAR směrem k poloze „MIN“.
- Když je k reproduktoru připojen mikrofon nebo kytara, je funkce Auto Standby vypnutá.

Bezdrátový reproduktor  
SRS-XG500

## Co lze dělat s aplikací „Sony | Music Center“

Aplikace „Sony | Music Center“ slouží k ovládání zvukových zařízení Sony, která jsou kompatibilní s aplikací „Sony | Music Center“, pomocí smartphonu apod.

Podrobnosti o aplikaci „Sony | Music Center“ viz následující adresa URL:

<https://www.sony.net/smcqa/>

### Operace, které lze provádět na reproduktoru pomocí aplikace „Sony | Music Center“

- Přehrávání hudebních souborů uložených na zařízení, jako je smartphone či zařízení USB
- Nastavení kvality zvuku a úprava ekvalizéru
- Indikace úrovně vestavěné baterie
- Nastavení možností napájení (režim Battery Care, funkce Auto Standby, funkce Bluetooth Standby a hlasová indikace spojená se zbývajícím kapacitou baterie)
- Nastavení osvětlení (Illumination) (přepnutí do režimu osvětlení)
- Přepínání zdroje zvuku mezi připojeným zařízením USB, zařízením připojeným přes připojení BLUETOOTH a zařízením zapojeným do konektoru AUDIO IN pro přehrávání
- Přepnutí kodeku BLUETOOTH (kvalita přehrávání audiostreamingu BLUETOOTH)
- Seskupení s dalšími zařízeními (funkce Stereofonní pár, funkce Párty-připojení)
- Zobrazení aktualizace či verze softwaru reproduktoru

atd.

#### Poznámka

- To, co lze ovládat aplikací „Sony | Music Center“, se liší v závislosti na připojeném zařízení. Specifikace a návrh aplikace podléhají změnám bez předchozího upozornění.
- Pro zařízení Apple iOS je reproduktor kompatibilní se systémem iOS 10.0 a novějším. Připojení BLUETOOTH není dostupné na zařízeních se systémem iOS 9.x a starším.
- Ověřte, že používáte nejnovější verzi aplikace „Sony | Music Center“. Nelze-li reproduktor a zařízení BLUETOOTH připojit přes připojení BLUETOOTH, nebo dojde-li k problému, jako je absence výstupu zvuku, odinstalujte aplikaci „Sony | Music Center“ a zkuste se znovu připojit přes připojení BLUETOOTH. Podrobnosti o aplikaci „Sony | Music Center“ viz obchod Google Play (Play Store) či App Store.
- Nezapomeňte, že „Sony | Music Center“ a „Music Center for PC“ jsou různé aplikace.

#### Příbuzné téma

- [Instalace aplikace „Sony | Music Center“](#)
- [Nabíjení reproduktoru](#)
- [Zapnutí/vypnutí světla reproduktoru \(funkce osvětlení\)](#)

- Výběr kvality přehrávání audiostreamingu BLUETOOTH (kodeku)
- Poslech hudby přes 2 bezdrátové reproduktory (funkce Stereofonní pár)
- Využívání bezdrátového přehrávání pomocí více reproduktorů (funkce Párty-připojení)
- Aktualizace předinstalovaného softwaru

5-027-164-61(3) Copyright 2021 Sony Corporation

Bezdrátový reproduktor  
SRS-XG500

## Instalace aplikace „Sony | Music Center“

Nainstalujte aplikaci „Sony | Music Center“ na smartphone apod. z obchodu Google Play (Play Store) či App Store.

- 1 Stáhněte si aplikaci „Sony | Music Center“ z obchodu Google Play (Play Store) či App Store a nainstalujte ji.



- 2 Po dokončení instalace spusťte aplikaci „Sony | Music Center“.

### Poznámka

- Nezapomeňte, že „Sony | Music Center“ a „Music Center for PC“ jsou různé aplikace.
- Ověřte, že používáte nejnovější verzi aplikace „Sony | Music Center“. Nelze-li reproduktor a zařízení BLUETOOTH připojit přes připojení BLUETOOTH, nebo dojde-li k problému, jako je absence výstupu zvuku, odinstalujte aplikaci „Sony | Music Center“ a zkuste se znovu připojit přes připojení BLUETOOTH. Podrobnosti o aplikaci „Sony | Music Center“ viz obchod Google Play (Play Store) či App Store.

### Příbuzné téma

- [Co lze dělat s aplikací „Sony | Music Center“](#)

Bezdrátový reproduktor  
SRS-XG500

## Co lze dělat s aplikací „Fiestable“

„Fiestable“ slouží k obsluze audiozařízení Sony kompatibilních s aplikací „Fiestable“ ze smartphonů apod.

### Operace, které lze provádět na reproduktoru pomocí aplikace „Fiestable“

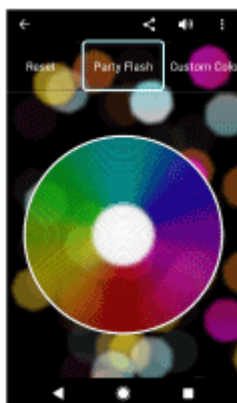
- DJ Control

Do přehrávané hudby lze přidávat zvukové efekty (Isolator apod.) nebo zvukové vzorky (zvuky bubnu/jásotu atd.).



- Illumination

Lze nastavit funkci osvětlení.



- Motion Control

Reproduktor lze ovládat třepáním smartphonu apod.





- **Karaoke**  
Lze využívat různé funkce Karaoke, jako jsou Voice Changer, Echo, Key Control atd.
- **Voice Control**  
Reproduktor lze ovládat vyřčením přednastavených hlasových příkazů do mikrofonu smartphonu/zařízení iPhone.
- **Party Light**  
S osvětlením tohoto reproduktoru lze synchronizovat osvětlení displejů více smartphonů/zařízení iPhone.
- **Party Playlist**  
Vy a vaši hosté můžete přidávat oblíbené skladby do playlistu z více zařízení BLUETOOTH.

#### **Tip**

- To, co lze ovládat aplikací „Fiestable“, se liší v závislosti na připojeném zařízení. Specifikace a návrh aplikace podléhají změnám bez předchozího upozornění.

#### **Poznámka**

- Pro zařízení Apple iOS je reproduktor kompatibilní se systémem iOS 10.0 a novějším. Připojení BLUETOOTH není dostupné na zařízeních se systémem iOS 9.x a starším.

Bezdrátový reproduktor  
SRS-XG500

## Instalace aplikace „Fiestable“

Nainstalujte aplikaci „Fiestable“ na smartphone apod. z obchodu Google Play (Play Store) či App Store.

- 1 Stáhněte si aplikaci „Fiestable“ z obchodu Google Play (Play Store) či App Store a nainstalujte ji.



- 2 Po dokončení instalace spusťte aplikaci „Fiestable“ z obrazovky „Sony | Music Center“.



### Poznámka

- Ověřte, že používáte nejnovější verzi aplikace „Fiestable“.

### Příbuzné téma

- [Co lze dělat s aplikací „Fiestable“](#)

Bezdrátový reproduktor  
SRS-XG500

## O indikátorech


### Indikátor CHARGE (oranžový)

Nesvítí	Reproduktor dokončil nabíjení.
Svítí	Probíhá nabíjení reproduktoru.
Bliká pomalu	Vestavěná baterie má aktuálně kapacitu nižší než 20 % a je třeba jí nabít.
Zabliká 3krát a zhasne	Pokud indikátor CHARGE zabliká 3krát a zhasne, když reproduktor zapnete, je vestavěná baterie vybitá a je třeba ji nabít.

#### Poznámka

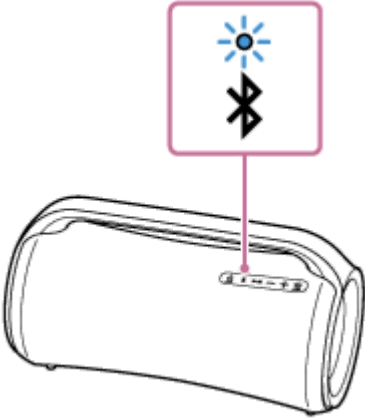
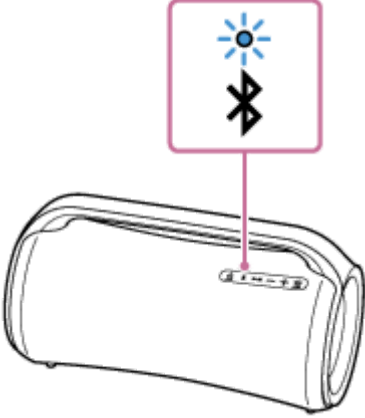
- Zatímco je reproduktor zapnutý, nabíjí vestavěnou baterii v případě, že je zapojen do el. zásuvky pomocí dodaného síťového adaptéru a napájecího kabelu.  
V závislosti na použití reproduktoru však může dlouhou dobu trvat, než se nabíjení baterie dokončí. Před nabíjením baterie proto doporučujeme reproduktor vypnout.
- Je-li okolní teplota extrémně nízká či vysoká, reproduktor z bezpečnostních důvodů zastaví nabíjení vestavěné baterie. Nabíjení se může zastavit také v případě, že trvá příliš dlouho. Pokud k tomu dojde, zvyšte či snižte teplotu na provozní teplotu v rozsahu 5 – 35 °C, odpojte síťový adaptér a znovu jej zapojte, a pak nechte reproduktor, aby znovu pokračoval v nabíjení vestavěné baterie.

### Indikátor (napájení)

Nesvítí	Reproduktor je vypnutý.
Svítí (zeleně)	Reproduktor je zapnutý.
Svítí (oranžově)	Reproduktor je vypnutý. Reproduktor je nastavený na pohotovostní režim BLUETOOTH.
Bliká (zeleně či oranžově)	<ul style="list-style-type: none"> <li>● Při každém stisknutí tlačítek +/- (hlasitost) indikátor jednou blikne.</li> <li>● Když použijete tlačítka +/- (hlasitost) a nastavíte hlasitost na nejnižší (0) či nejvyšší (50 úroveň pro přehrávání hudby), indikátor 3krát zabliká.</li> <li>● V průběhu aktualizace softwaru se mění stav zeleného indikátoru  (napájení) (z 5 bliknutí na 4 bliknutí, jedno bliknutí a pak zhasnutí*).</li> <li>● Když se reproduktor poprvé po aktualizaci softwaru zapne, indikátor 3krát zabliká zeleně pro potvrzení dokončení aktualizace.</li> <li>● Když je aktualizace softwaru zrušena aplikací „Sony   Music Center“, indikátor 4krát zabliká zeleně.</li> <li>● Když je aktualizace softwaru ukončena chybou, indikátor 4krát zabliká oranžově.</li> </ul>

\* V závislosti na situaci se zřejmě nezobrazí všechny vzory blikání.

## Indikátor (BLUETOOTH) (modrý)

Svídí	Reproduktor je připojený k zařízení BLUETOOTH.
Bliká dvojitě	Reproduktor přechází do režimu párování. 
Bliká pomalu	Reproduktor čeká na zařízení BLUETOOTH, aby se k němu připojil. 
Bliká 3krát	Software dokončil aktualizaci.

## Indikátor MEGA BASS (červený)

Svídí	Zvukový efekt je nastavený na režim MEGA BASS.
Nesvídí	Zvukový efekt je nastavený na jiný režim než MEGA BASS.

## Indikátor STAMINA (oranžový)

Svídí	Zvukový efekt je nastavený na režim STAMINA.
Nesvídí	Zvukový efekt je nastavený na jiný režim než STAMINA.

## Indikátor GUITAR (bílý)

Svídí	Reproduktor je v režimu kytary.
Nesvídí	Reproduktor není v režimu kytary.

## Indikátor PARTY CONNECT (bílý)

Bliká	Reproduktor je v pohotovostním režimu připojení pro funkci Párty-připojení.
Svídí	Na reproduktoru se používá funkce Párty-připojení. Indikátory všech reproduktorů připojených k funkci Párty-připojení svítí.
Bliká 3krát	Pomocí tlačítka PARTY CONNECT nelze přidat žádné nové reproduktory. Pro přidání nového reproduktoru použijte aplikaci „Sony   Music Center“.

### Příbuzné téma

- [Součásti a řídicí prvky](#)
- [Co lze dělat s aplikací „Sony | Music Center“](#)

Bezdrátový reproduktor  
SRS-XG500

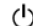
## Aktualizace předinstalovaného softwaru

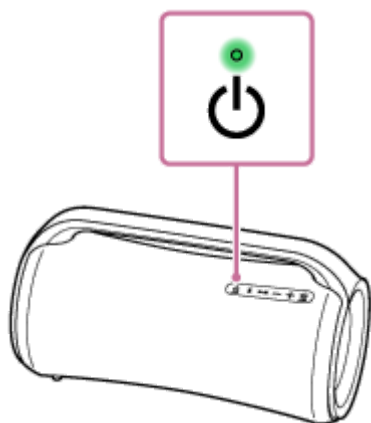
Po vydání nové verze softwaru lze aktualizovat předinstalovaný software reproduktoru pomocí následujících metod. Aktualizací softwaru dojde k přidání nových funkcí, které umožní pohodlnější a stabilnější používání reproduktoru.

### 1 Zapojte reproduktor do el. zásuvky přes dodaný síťový adaptér a napájecí kabel.

Aktualizace softwaru nelze provádět při napájení reproduktoru vestavěnou baterií.

### 2 Zapněte reproduktor.

Indikátor  (napájení) se rozsvítí zeleně.



### 3 Spusťte aplikaci klepnutím na [Music Center] ve smartphonu apod.




Music Center



### 4 Klepněte na zařízení [SRS-XG500].

Po vydání nové verze softwaru se na obrazovce aplikace „Sony | Music Center“ zobrazí oznámení o aktualizaci.

### 5 Pro aktualizaci postupujte podle pokynů na obrazovce.

V průběhu aktualizace softwaru se mění stav zeleného indikátoru  (napájení) (z 5 bliknutí na 4 bliknutí, jedno bliknutí a pak zhasnutí).

V závislosti na situaci se zřejmě nezobrazí všechny vzory blikání.

Když se reproduktor poprvé po aktualizaci softwaru zapne, indikátory  (napájení) a  (BLUETOOTH) 3krát zablikají pro potvrzení dokončení aktualizace.

### 6 Potvrďte verzi softwaru reproduktoru.

V aplikaci „Sony | Music Center“ klepněte na položky [SRS-XG500] - [Settings] - [System].

| Údaj „XXXXXXX“ zobrazený pod položkou „SRS-XG500“ uvádí verzi softwaru.

#### **Poznámka**

- Není-li aktualizace úspěšná, nabíjejte dobíjecí vestavěnou baterii, dokud se nenabije na min. 40 %.

---

#### **Příbuzné téma**

- [Nabíjení reproduktoru](#)

5-027-164-61(3) Copyright 2021 Sony Corporation

Bezdrátový reproduktor  
SRS-XG500

## Předběžná opatření

---

### Bezpečnost

- Důležité údaje, jako je název modelu, jsou umístěny následovně:
  - Na vnitřním povrchu víčka na zadní straně reproduktoru
  - Na povrchu síťového adaptéru

### Na síťovém adaptéru

- Používejte pouze dodaný síťový adaptér. Nepoužívejte žádný jiný síťový adaptér, aby nedošlo k poškození reproduktoru.

### Umístění

- Pro vyloučení rizika chybné funkce neumist'ujte ani nenechávejte tento reproduktor na těchto místech:
  - místo vystavené vysokým teplotám, jako je na přímém slunci nebo pod osvětlovacím zařízením, blízko zdroje tepla či v sauně;
  - uvnitř vozidla se zavřenými okny (zejména v létě);
  - nadměrně prašné místo;
  - místo vystavené silným vibracím.
- Tento reproduktor položte na vodorovný povrch. Je-li reproduktor položen na šikmou plochu, může se kvůli vlastním vibracím převrátit nebo spadnout z povrchu, což může způsobit zranění, chybnou funkci či snížení výkonu.
- Tento reproduktor se může převrátit či spadnout z povrchu v závislosti na podmínkách jeho umístění. V blízkosti reproduktoru nenechávejte žádné cennosti.
- Tento reproduktor není antimagnetický. Předměty citlivé na magnetismus (nahrané pásky, hodinky, platební či kreditní karty s magnetickým kódováním atd.) mějte vždy v dostatečné vzdálenosti od reproduktoru. Mějte to na paměti také tehdy, když reproduktor přenášíte.

### Ostatní

- Používáte-li tento reproduktor dlouhou dobu, může dojít ke zvýšení jeho teploty, ale nejde o závadu.
- Reproduktor nepoužívejte ani nenechávejte v extrémně chladném či horkém prostředí (teplota mimo rozsah 5 – 35 °C). Je-li reproduktor používán nebo ponechán mimo výše uvedený rozsah, může dojít k jeho automatickému zastavení pro ochranu vnitřních obvodů.
- Při vysokých teplotách může dojít k zastavení nabíjení či poklesu hlasitosti k ochraně baterie.
- I když nebude reproduktor delší dobu používán, nabijte baterii na plnou kapacitu každých 6 měsíců, abyste zachovali její výkon.





Bezdrátový reproduktor  
SRS-XG500

## Poznámky k nabíjení

### Životnost vestavěné lithium-iontové baterie

- I když nebude reproduktor delší dobu používán, vestavěnou baterii dostatečně nabijte každých 6 měsíců, abyste zachovali její výkon.
- Nebyl-li reproduktor dlouhou dobu používán, může nabíjení vestavěné baterie trvat déle.
- Dobíjecí vestavěná baterie má určitou životnost. Postupem času a zvyšujícím se počtem použití dobíjecí vestavěné baterie dochází k pomalému snižování její kapacity. Pokud se doba, po kterou lze dobíjecí vestavěnou baterii používat, jeví jako výrazně kratší, přestože byla plně nabitá, obraťte se na nejbližšího prodejce Sony.
- Pokud se doba, po kterou lze dobíjecí vestavěnou baterii používat, jeví jako výrazně kratší, může to znamenat, že již je na konci své životnosti.
- Životnost dobíjecí vestavěné baterie se liší v závislosti na použití, prostředí a způsobu skladování.

### Upozornění

Když reproduktor při nabíjení vestavěné baterie zjistí z následujících příčin problém, indikátor CHARGE (oranžový) zhasne, i když ještě nedošlo k dokončení nabíjení.

- Okolní teplota přesahuje rozsah 5 – 35 °C.
- Vestavěná baterie má nějaký problém.
- Když nabíjení vestavěné baterie trvá dlouhou dobu.

#### Poznámka

- Doba nabíjení se liší v závislosti na podmínkách použití vestavěné baterie.
- Reproduktor nabíjejte při okolní teplotě v rozsahu 5 – 35 °C.
- Při nabíjení se reproduktor zahřívá. Nejedná se o poruchu.
- Nevystavujte jej rychlým změnám teploty, přímému slunečnímu záření, mlze, písku, prachu ani mechanickým nárazům. Reproduktor také nikdy nenechte v automobilu zaparkovaném na slunci.
- Dokud je reproduktor zapojen do el. zásuvky pomocí dodaného síťového adaptéru a napájecího kabelu, dokáže se jeho vestavěná baterie nabíjet, i když je reproduktor zapnutý. V závislosti na způsobu použití reproduktoru však může nabíjení trvat dlouhou dobu. Před nabíjením baterie proto doporučujeme reproduktor vypnout.
- V extrémně chladném či horkém prostředí se nabíjení zastaví kvůli bezpečnosti. K zastavení nabíjení reproduktoru také dojde v případě, že trvá příliš dlouho. Pro vyřešení těchto problémů odpojte síťový adaptér od reproduktoru a pak jej znovu zapojte při provozní teplotě v rozsahu 5 – 35 °C.
- Při vysokých teplotách může dojít k zastavení nabíjení či poklesu hlasitosti k ochraně baterie.
- Použití rozbočovače USB nelze pro nabíjení baterie zaručit.

---

---

## Příbuzné téma

- [Nabíjení reproduktoru](#)

5-027-164-61(3) Copyright 2021 Sony Corporation

Bezdrátový reproduktor  
SRS-XG500

## Poznámky k vodovzdornosti a prachotěsnosti

### Funkce vodovzdornosti a prachotěsnosti reproduktoru

Reproduktor s řádně uzavřeným víčkem má specifikaci před vniknutím vody stupně krytí IPX6 <sup>\*1</sup>, viz odst. „Stupně ochrany proti stříkající vodě“ normy IEC60529 „Stupeň ochrany krytem (kód IP)“<sup>\*3</sup>, a specifikací před vniknutím prachu stupně krytí IP6X <sup>\*2</sup>, viz odst. „Stupeň krytí před vniknutím cizích předmětů“<sup>\*3</sup>.

### Kapaliny pro specifikace funkce vodovzdornosti

Vhodné	čerstvá voda, pitná voda, voda z bazénu
Nevhodné	jiné než výše uvedené (mýdlová voda, voda s detergenty či přísadami do koupele, šampon, horká vřídelní voda, slaná voda atd.)

\*1 Ekvivalence IPX6: Reproduktor si zachová svou funkci, zatímco je vystaven vodě tryskající ze všech směrů. To znamená, že po 3minutovém testu s vodou 100 l/min tryskající pod tlakem 100 kPa namířené ze vzdálenosti 3 m není uvnitř reproduktoru žádná stopa po vodě.

\*2 Ekvivalence IP6X: Reproduktor byl testován ve zkušebním zařízení, které 8 hodin vířilo prachové částice o průměru až 75 µm, a jeho funkce prachotěsnosti zůstala stejná.

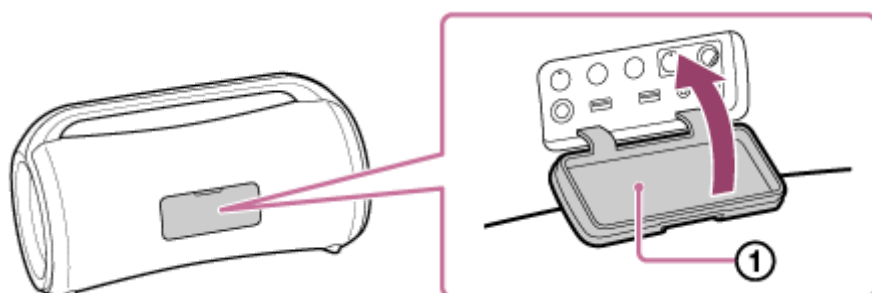
\*3 Dodávané příslušenství, zásuvka ani konektory tohoto reproduktoru (DC IN/USB/AUDIO IN/MIC/GUITAR) nejsou vodovzdorné ani prachotěsné. Pro snížení rizika požáru a úrazu elektrickým proudem nevystavujte reproduktor vodě ani ve formě kapek v případě, že používáte zásuvku a konektory (DC IN/USB/AUDIO IN/MIC/GUITAR). Na reproduktor nepokládejte vázu ani jinou nádobu naplněnou kapalinou.

Funkce vodovzdornosti a prachotěsnosti tohoto reproduktoru je založena na našich měřeních za zde popsaných podmínek. Upozorňujeme, že závady vzniklé ponořením do vody, které byly způsobeny chybným použitím zákazníka, nejsou kryty zárukou.

### Prevence degradace funkcí vodovzdornosti a prachotěsnosti

Zkontrolujte následující body a reproduktor správně používejte.

- Tento reproduktor nemá konstrukci odolnou vůči tlaku vody. Neponořujte reproduktor do vody, aby nedošlo k závadě.
- Nevystavujte reproduktor přímým účinkům horké vody či vzduchu z vysoušeče vlasů nebo jiného zařízení. Reproduktor nikdy nepoužívejte na místech vystavených vysokým teplotám, jako je sauna nebo blízko zdroje tepla.
- S víčkem ( ① ) zacházejte opatrně. Víčko hraje velmi důležitou roli při zachování funkcí vodovzdornosti a prachotěsnosti. Při používání tohoto reproduktoru ověřte, že je víčko řádně zavřeno. Víčko zavírejte opatrně, aby se dovnitř nedostaly cizí předměty. Není-li víčko řádně uzavřeno, může se snížit funkce vodovzdornosti a prachotěsnosti; pak může dojít k průniku vody nebo prachových částic do reproduktoru a následkem toho k jeho závadě.





Bezdrátový reproduktor  
SRS-XG500

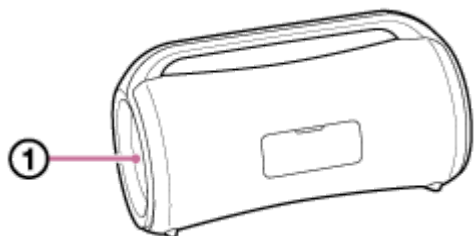
## Péče o reproduktor

Ačkoli je na textilní část reproduktoru nanесena vodoodpudivá úprava, je možné reproduktor používat pohodlněji a delší dobu podle níže uvedeného postupu údržby.

- Znečistí-li se v následujících případech povrch reproduktoru, ihned jej umyjte čerstvou vodou (pitnou vodou apod.) a nečistoty odstraňte. Ponechání nečistot na jeho povrchu může způsobit změnu barvy textilní části, poškození části pasivního zářiče ( ① ) nebo závadu reproduktoru.

Příklad:

- Je-li na reproduktoru písek, sůl (chlor) či jiné nečistoty po jeho použití v horské oblasti, u plaveckého bazénu atd.
- Je-li reproduktor znečištěn cizími látkami (opalovací krém, opalovací olej atd.)



- Pokud reproduktor navlhne, ihned vlhkost otřete měkkým suchým hadříkem. Navíc reproduktor sušte na vzdušném místě, dokud se vlhkost neodpaří.
- Vnikne-li voda do reproduktorové části reproduktoru, může se změnit kvalita zvuku. Nicméně to neznamená závadu. Otřete vlhkost z povrchu reproduktoru, který položte na měkký suchý hadřík k odvedení vody nahromaděné uvnitř. Pak reproduktor sušte na vzdušném místě, dokud se vlhkost neodpaří.

### Poznámka

- Dojde-li ke znečištění povrchu reproduktoru, nepoužívejte k jeho čištění detergent, ředidlo, benzín, alkohol atd., protože to negativně ovlivní vodoodpudivou funkci jeho textilní části.
- Po použití reproduktoru zajistěte utření případné vlhkosti, zejména v chladných oblastech. Ponechání vlhkosti na povrchu může způsobit zmrznutí a závadu reproduktoru.
- Vniknou-li do textilní či jiné části reproduktoru zrnka písku apod., opatrně je odstraňte. Na reproduktor nikdy nepoužívejte vysavač apod. Mohlo by dojít k poškození reproduktorové části nebo jiné části reproduktoru.

Bezdrátový reproduktor  
SRS-XG500

## O bezdrátové technologii BLUETOOTH

Bezdrátová technologie BLUETOOTH funguje v dosahu přibližně 30 m.

### Podporovaná verze a profily standardu BLUETOOTH

Profil je sada funkcí standardizovaná pro všechny charakteristiky zařízení BLUETOOTH. Reproduktor podporuje následující verzi a profily standardu BLUETOOTH.

Podporovaná verze BLUETOOTH: Verze 5,0 standardu BLUETOOTH

Podporované profily BLUETOOTH:

- A2DP (Advanced Audio Distribution Profile): Umožňuje přenos a příjem hudebního obsahu s vysokou kvalitou.
- AVRCP (Audio Video Remote Control Profile): Umožňuje nastavení hlasitosti a operace pro přehrávání/pozastavení hudby a skok na začátek další/aktuální skladby.

### Max. dosah komunikace

Bezdrátová technologie BLUETOOTH se používá mezi reproduktorem a zařízením, které jsou vzdáleny max. 30 m od sebe.

Max. dosah komunikace se může zkrátit za následujících podmínek.

- Mezi reproduktorem a zařízením BLUETOOTH se nachází nějaká překážka, jako je osoba, kov či zeď.
- V blízkosti reproduktoru se používá zařízení bezdrátové sítě LAN.
- V blízkosti reproduktoru se používá mikrovlnná trouba.
- V blízkosti reproduktoru se používá zařízení, které generuje elektromagnetické záření.

### Rušení od ostatních zařízení

Protože zařízení BLUETOOTH a bezdrátová síť LAN (IEEE802.11b/g) využívají stejnou frekvenci (2,4 GHz), může dojít k mikrovlnnému rušení. To vede v případě, že se reproduktor používá v blízkosti zařízení bezdrátové sítě LAN, ke snížení rychlosti komunikace, k šumu či neplatnému připojení.

### Rušení jiných zařízení

Mikrovlny vyzařované zařízením BLUETOOTH mohou narušit provoz elektronických zdravotnických zařízení. Na následujících místech vypněte reproduktor a další zařízení BLUETOOTH, protože by mohly způsobit nehodu.

- Při přítomnosti hořlavého plynu, v nemocnici, ve vlaku, v letadle nebo na čerpací stanici
- Blízko automatických dveří a požárního hlásiče

#### Poznámka

- Pro použití funkce BLUETOOTH musí mít připojované zařízení BLUETOOTH stejný profil, jako má reproduktor. Mějte také na paměti, že i když existuje stejný profil, mohou se zařízení lišit v závislosti na jejich specifikacích.
- Kvůli charakteristice bezdrátové technologie BLUETOOTH je během poslechu hudby zvuk přehrávaný reproduktorem mírně opožděn za zvukem, který se přehrává na zařízení BLUETOOTH.
- Reproduktor podporuje bezpečnostní funkce splňující standard BLUETOOTH pro zajištění bezpečného připojení při použití bezdrátové technologie BLUETOOTH, nicméně toto zabezpečení nemusí být dostatečné v závislosti na nastavení. Při komunikaci pomocí bezdrátové technologie BLUETOOTH buďte opatrní.
- Během komunikace BLUETOOTH neneseme žádnou odpovědnost za případný únik informací.

- Zařízení disponující funkcí BLUETOOTH musí splňovat standard BLUETOOTH specifikovaný společností Bluetooth SIG, Inc. a být ověřeno. I když připojené zařízení splňuje výše uvedený standard BLUETOOTH, některá zařízení se nemusí připojovat nebo fungovat správně v závislosti na jejich funkcích a specifikacích.
- V závislosti na zařízení BLUETOOTH připojeném k reproduktoru, komunikačním prostředí či podmínkách použití může dojít k šumu nebo výpadkům zvuku.
- Zařízení s vestavěným rádiem či tunerem nelze připojit k reproduktoru přes BLUETOOTH, protože při jejich příjmu může dojít k šumu.
- Přesuňte reproduktor dále od televizoru, rádia, tuneru atd., protože při jejich příjmu může dojít k šumu.

5-027-164-61(3) Copyright 2021 Sony Corporation



Bezdrátový reproduktor  
SRS-XG500

## Prohlášení o licenci

---

### Poznámky týkající se licence

Tento výrobek obsahuje software, který společnost Sony využívá v rámci licenční dohody s vlastníkem jeho autorských práv. Na základě požadavku vlastníka autorských práv k softwaru jsme povinni zveřejnit obsah této dohody.

Otevřete prosím následující URL adresu a přečtěte si obsah licence.

<https://rd1.sony.net/help/speaker/sl/21x/>

### Upozornění k softwaru podléhajícímu GNU GPL/LGPL

Tento výrobek obsahuje software, který podléhá následující licenci GNU General Public License (dále označené pouze jako „GPL“) či GNU Lesser General Public License (dále označené pouze jako „LGPL“). Ty stanovují, že zákazníci mají právo získat, měnit a šířit zdrojový kód dotyčného softwaru v souladu s podmínkami poskytnuté licence GPL či LGPL. Zdrojový kód výše uvedeného softwaru je dostupný na internetu.

Pro jeho stažení otevřete prosím následující URL adresu a poté vyberte název modelu „SRS-XG500“.

Adresa URL: <http://oss.sony.net/Products/Linux>

Vezměte prosím na vědomí, že společnost Sony nemůže odpovědět na žádné žádosti ani zodpovědět žádné dotazy týkající se obsahu zdrojového kódu.

### Vyloučení odpovědnosti týkající se služeb nabízených třetími stranami

Služby nabízené třetími stranami mohou být měněny, pozastaveny nebo ukončeny bez předchozího upozornění. Společnost Sony za podobné situace nenesou žádnou zodpovědnost.

Bezdrátový reproduktor  
SRS-XG500

## Ochranné známky

---

- Android, Google Play a další příbuzné značky a logotypy jsou ochranné známky společnosti Google LLC.
- LDAC™ a logo LDAC jsou ochranné známky společnosti Sony Corporation.
- Patenty a technologie kódování zvuku MPEG Layer-3 licencovány od společností Fraunhofer IIS a Thomson.
- Windows Media je buď registrovaná ochranná známka nebo ochranná známka společnosti Microsoft Corporation ve Spojených státech amerických anebo v dalších zemích.
- Tento výrobek je chráněn jistými právy duševního vlastnictví společnosti Microsoft Corporation. Použití či šíření takové technologie mimo tento výrobek bez licence od společnosti Microsoft nebo autorizované dceřiné firmy společnosti Microsoft je zakázáno.
- Loga a slovní značka BLUETOOTH® jsou registrované ochranné známky společnosti Bluetooth SIG, Inc. a použití těchto značek společností Sony Corporation je v rámci licence.
- Apple, logotyp Apple, iPhone, iPod touch, Mac, macOS a Siri jsou ochranné známky společnosti Apple Inc. registrované v USA a dalších zemích.  
App Store je služební známka společnosti Apple Inc.
- Použití známky Made for Apple znamená, že příslušenství je určeno k připojení k výrobkům značky Apple označeným ve známce a že vývojář certifikací zaručuje splnění výkonnostních standardů značky Apple. Společnost Apple není odpovědná za provoz tohoto zařízení ani za splnění bezpečnostních a zákonných standardů tímto zařízením.  
Použití tohoto příslušenství s výrobkem značky Apple může ovlivnit bezdrátové funkce.
- Microsoft a Windows jsou registrované ochranné známky či ochranné známky společnosti Microsoft Corporation v USA anebo jiných zemích.
- Ostatní ochranné známky a obchodní názvy patří příslušným vlastníkům. Symboly ™ a ® jsou v dokumentech vynechány.

Bezdrátový reproduktor  
SRS-XG500

## Co mohu udělat k vyřešení problému?

---

Nefunguje-li reproduktor podle očekávání, zkuste následující postup k vyřešení problému.

- Viz tato Uživatelská příručka: najděte symptomy problému a zkuste všechny uvedené nápravné akce.
- Nabijte reproduktor.  
Některé problémy lze vyřešit nabitím vestavěné baterie.
- Restartujte reproduktor.
- Zinicializujte reproduktor.  
Tato operace obnoví výchozí tovární nastavení, jako je hlasitost apod., a smaže všechny údaje o párování.
- Vyhledejte informace o tomto problému na webových stránkách zákaznické podpory.
- Informace týkající se reproduktoru viz následující stránky zákaznické podpory:
  - Pro zákazníky v Americe:  
<https://www.sony.com/am/support>
  - Pro zákazníky v Evropě:  
<https://www.sony.eu/support>
  - Pro zákazníky v Číně:  
<https://service.sony.com.cn>
  - Pro zákazníky v ostatních zemích/regionech:  
<https://www.sony-asia.com/support>

Pokud výše uvedené operace nefungují, obraťte se na nejbližšího prodejce Sony.

---

### Příbuzné téma

- [Restartování reproduktoru](#)
- [Inicializace reproduktoru](#)

Bezdrátový reproduktor  
SRS-XG500

## Reproduktor nelze nabít

---

- Ověřte, že je síťový adaptér řádně zapojen do reproduktoru. Dále ověřte, že jsou síťový adaptér a napájecí kabel řádně zapojeny do el. zásuvky.
- 

### Příbuzné téma

- [Nabíjení reproduktoru](#)
- [O indikátorech](#)

Bezdrátový reproduktor  
SRS-XG500

## Reproduktor nelze zapnout nebo náhle dojde k jeho vypnutí

---

- Dobíjecí vestavěná baterie může být vybitá nebo jí dochází kapacita. Zapojte reproduktor do el. zásuvky přes dodaný síťový adaptér a napájecí kabel, aby se baterie nabíjela.
  - Mohlo dojít k aktivaci funkce Auto Standby. Napájení se automaticky vypne po přibl. 15 minutách za určitých okolností, jako je nízká úroveň hlasitosti na vstupu zvuku. Zvyšte hlasitost připojeného zařízení pro další použití nebo deaktivujte funkci Auto Standby.
- 

### Příbuzné téma

- [Nabíjení reproduktoru](#)
- [Funkce Auto Standby](#)

Bezdrátový reproduktor  
SRS-XG500

## Absence zvuku/zvuk pouze z jednoho reproduktoru/nízká úroveň zvuku/zkreslený zvuk/hluk nebo šum na výstupu reproduktoru

---

- Ověřte, že je zapnutý reproduktor i připojené zařízení.
- Zvyšte hlasitost reproduktoru a připojeného zařízení.
- Ověřte, že na připojeném zařízení probíhá přehrávání.
- Během přehrávání v režimu BLUETOOTH ověřte, že jsou audiokabel a zařízení USB odpojeny od konektoru AUDIO IN a konektoru PLAY/CHARGE (USB1).
- Během přehrávání v režimu AUDIO IN ověřte, že je audiokabel řádně zapojen do konektoru AUDIO IN.
- Při připojení počítače k reproduktoru ověřte, že je nastavení audiovýstupu počítače nastaveno na zařízení BLUETOOTH.
- Ověřte, že reproduktor sestavil spojení BLUETOOTH se zařízením BLUETOOTH.
- Spárujte reproduktor a zařízení BLUETOOTH znovu.
- Je-li zařízení zapojené do konektoru AUDIO IN monofonní, může zvuk generovat pouze levá součást reproduktoru (levý kanál).
- Má-li připojené zařízení funkci ekvalizéru, vypněte ji.
- Vždy mějte reproduktor mimo dosah mikrovlnné trouby, Wi-Fi<sup>®</sup> atd.
- Umístěte zařízení BLUETOOTH blíže k reproduktoru. Stojí-li mezi reproduktorem a zařízením BLUETOOTH nějaká překážka, přemístěte ji jinam.
- Bliká-li indikátor CHARGE pomalu, vypněte reproduktor a dostatečně nabijte vestavěnou baterii.
- Zařízení s vestavěným rádiem či tunerem nelze připojit k reproduktoru přes BLUETOOTH, protože při jejich příjmu může dojít k šumu.
- Přesuňte reproduktor dále od televizoru, rádia, tuneru atd., protože při jejich příjmu může dojít k šumu.
- Jsou-li při použití funkce Stereofonní pár nebo funkce Párty-připojení k zařízení BLUETOOTH připojena jakákoli jiná zařízení BLUETOOTH, jako je myš BLUETOOTH či klávesnice BLUETOOTH, ukončete připojení mezi nimi.
- U některých zařízeních BLUETOOTH může dojít ke změně kvality bezdrátového přehrávání. Je-li dané zařízení kompatibilní s touto funkcí, vyberte místo kvality zvuku možnost „Priorita připojení zvuku (SBC)“. Podrobné informace viz návod k použití dodaný se zařízením.
- Pro kvalitu bezdrátového přehrávání reproduktoru vyberte možnost „Priorita připojení zvuku (SBC)“.
- Na připojené zařízení nainstalujte nejnovější verzi aplikace „Sony | Music Center“. Pokud nelze použít nejnovější verzi aplikace „Sony | Music Center“ nebo nelze připojit reproduktor a zařízení BLUETOOTH přes připojení BLUETOOTH, odinstalujte aplikaci „Sony | Music Center“ a nainstalujte ji znovu.

---

---

## Příbuzné téma

- [Párování a připojování se zařízeními BLUETOOTH®](#)
- [Poslech hudby zařízení přes připojení BLUETOOTH](#)
- [Výběr kvality přehrávání audiostreamingu BLUETOOTH \(kodeku\)](#)
- [O indikátorech](#)

5-027-164-61(3) Copyright 2021 Sony Corporation

Bezdrátový reproduktor  
SRS-XG500

## Zvuk během použití postupně slábne

---

- Je-li reproduktor napájen z dobíjecí vestavěné baterie, může dojít ke slábnutí zvuku v případě, že dobíjecí vestavěné baterii dochází kapacita a indikátor CHARGE bliká pomalu. Nicméně to neznamená závadu.
- Slábne-li zvuk během použití, proveďte níže uvedený postup.
  1. Vypněte reproduktor.
  2. Dostatečně nabijte dobíjecí vestavěnou baterii.



Bezdrátový reproduktor  
SRS-XG500

## Zařízení USB nelze detekovat; nefunguje přehrávání se zdrojem zvuku; reproduktor negeneruje žádný zvuk; přehrávání nezačíná od první skladby

- Vypněte reproduktor, odpojte a opět připojte zařízení USB, a pak reproduktor zapněte znovu.
- Připojené zařízení USB není s reproduktorem kompatibilní. Viz informace o kompatibilních zařízeních.
- Ověřte formát souborů na zařízení USB. Reproduktor nepodporuje zařízení USB zformátovaná na jiný systém souborů než FAT16 či FAT32.\*
  - \* I když reproduktor systémy souborů FAT16 a FAT32 podporuje, některá zařízení USB nemusí tyto systémy souborů FAT podporovat. Podrobnosti viz návod k použití přiložený k zařízení USB, nebo se obraťte na jeho výrobce.
- K obnovení režimu normálního přehrávání použijte aplikaci „Sony | Music Center“.
- Má-li připojené zařízení USB úložný prostor rozdělený na oddíly, je reproduktor schopen přehrávat pouze audiosoubory uložené v prvním oddílu.
- Reproduktor není schopen přehrávat jakékoli šifrované ani heslem chráněné soubory.
- Reproduktor není schopen přehrávat jakékoli soubory chráněné technologií DRM (Digital Rights Management).
- Když připojené zařízení USB nefunguje správně, viz návod k použití přiložený k zařízení USB.

### Příbuzné téma

- [Připojování k zařízení USB](#)
- [Poslech hudby zařízení USB](#)

Bezdrátový reproduktor  
SRS-XG500

## Zvuk z reproduktoru obsahuje šum, vynechává, nebo je zkreslený

---

- Připojené zařízení USB není s reproduktorem kompatibilní. Viz informace o kompatibilních zařízeních.
  - Vypněte reproduktor, odpojte a opět připojte zařízení USB, a pak reproduktor zapněte znovu.
  - Ověřte, že šum ani zkreslení není obsaženo v samotném audiosouboru. Šum může být generován při kódování audiosouboru. V takovém případě audiosoubor smažte a znovu zakódujte původní zvukový soubor. Pokud zvuk z reproduktoru obsahuje šum nebo je zkreslen vždy ve stejném bodu přehrávání, je zřejmě nějaký problém v samotném souboru.
  - Je nízké nastavení přenosové rychlosti pro generování či kódování audiosouborů. Zvyšte přenosovou rychlost a zakódujte původní zvukový soubor na zařízení USB.
- 

### Příbuzné téma

- [Připojování k zařízení USB](#)

Bezdrátový reproduktor  
SRS-XG500

## Dlouho trvá, než se spustí přehrávání

---

V následujících případech může reproduktoru delší dobu trvat, než načte zvuková data.

- Zařízení USB obsahuje větší počet složek či souborů.
- Zařízení USB má velmi komplikovanou strukturu.
- Zařízení USB disponuje příliš velkou kapacitou paměti, se kterou neumí reproduktor pracovat.
- Vnitřní paměť zařízení USB je fragmentována.

Bezdrátový reproduktor  
SRS-XG500

## Reproduktor nelze spárovat se zařízením BLUETOOTH

---

- Umístěte reproduktor a zařízení BLUETOOTH do vzdálenosti 1 m od sebe.
- Pro zařízení Apple iOS je reproduktor kompatibilní se systémem iOS 10.0 a novějším. Připojení BLUETOOTH není dostupné na zařízeních se systémem iOS 9.x a starším.
- Při použití funkce Stereofonní pár nebo funkce Párty-připojení párujte s reproduktorem, jehož indikátor  (BLUETOOTH) bliká modře.
- Nebliká-li indikátor  (BLUETOOTH) dvojitě modře, stiskněte tlačítko  (BLUETOOTH). Zazní hlasová indikace (BLUETOOTH pairing (párování BLUETOOTH)) a indikátor  (BLUETOOTH) začne blikat dvojitě (režim párování).
- Po inicializaci reproduktoru se zařízení iPhone/iPod touch nemusí k reproduktoru připojit. V takovém případě smažte údaje o párování na zařízení iPhone/iPod touch a pak je spárujte znovu.
- Ověřte, že je zařízení BLUETOOTH zapnuto a že je na něm aktivována funkce BLUETOOTH.
- Není-li reproduktor na zařízení BLUETOOTH zobrazen, vypněte zařízení a pak jej znovu zapněte. Může dojít ke zlepšení situace.


---

### Příbuzné téma

- [Párování a připojování se zařízeními BLUETOOTH®](#)
- [O indikátorech](#)
- [Inicializace reproduktoru](#)

Bezdrátový reproduktor  
SRS-XG500

## Ve funkci Stereofonní pár nelze připojit zařízení BLUETOOTH k reproduktoru

- Po připojení 2 reproduktorů SRS-XG500 proveďte postup párování mezi zařízením BLUETOOTH a reproduktorem, na kterém bliká indikátor  (BLUETOOTH) modře.


### Příbuzné téma

- [Poslech hudby přes 2 bezdrátové reproduktory \(funkce Stereofonní pár\)](#)

Bezdrátový reproduktor  
SRS-XG500

## Pomocí funkce Párty-připojení se nelze připojit k reproduktoru

---

- Ověřte, že je zařízení kompatibilní s funkcí Párty-připojení. Zařízení kompatibilní s funkcí Wireless Party Chain nejsou pro připojení použitelná.
- Zaktualizujte předinstalovaný software na nejnovější verzi u všech reproduktorů, které chcete touto funkcí propojit. (Podrobnosti o aktualizacím postupu viz [Aktualizace předinstalovaného softwaru](#).)
- Před nastavením funkce Párty-připojení zaktualizujte aplikaci „Sony | Music Center“ na nejnovější verzi.
- Zajistěte umístění v rozsahu 1 m u všech reproduktorů, které chcete touto funkcí propojit.
- Po připojení více reproduktorů proveďte postup párování mezi zařízením BLUETOOTH a reproduktorem, na kterém bliká indikátor  (BLUETOOTH) modře.

---

### Příbuzné téma

- [Využívání bezdrátového přehrávání pomocí více reproduktorů \(funkce Párty-připojení\)](#)
- [Aktualizace předinstalovaného softwaru](#)

Bezdrátový reproduktor  
SRS-XG500

## Pomocí funkce Párty-připojení nelze přidat reproduktor

---

- K jakékoli skupině sestavené pomocí tlačítka PARTY CONNECT použijte pro přidání nového reproduktoru tlačítko PARTY CONNECT.
  - K jakékoli skupině sestavené pomocí aplikace „Sony | Music Center“ použijte pro přidání nového reproduktoru aplikaci „Sony | Music Center“.  
Podrobnosti o aplikaci „Sony | Music Center“ viz následující adresa URL:  
<https://www.sony.net/smcqa/>
- 

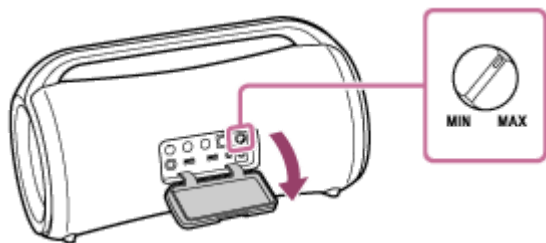
### Příbuzné téma

- [Využívání bezdrátového přehrávání pomocí více reproduktorů \(funkce Párty-připojení\)](#)

Bezdrátový reproduktor  
SRS-XG500

## Není slyšet zvuk mikrofону

- Nastavte hlasitost mikrofónu otočením knoflíku úrovně MIC a GUITAR.



- Ověřte, že je mikrofon zapnutý.
- Ověřte, že není připojeno žádné zařízení USB.



Bezdrátový reproduktor  
SRS-XG500

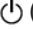
## Je slyšet akustická zpětná vazba

---

- Snižte hlasitost.
- Přesuňte mikrofon a kytaru dále od reproduktoru, nebo změňte směr mikrofonu.

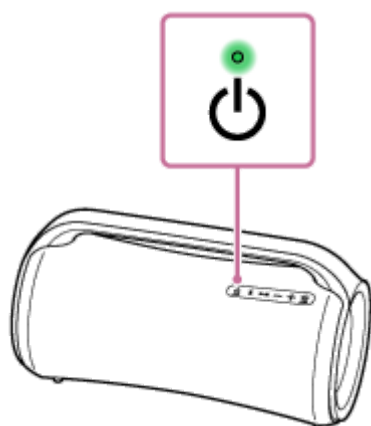
Bezdrátový reproduktor  
SRS-XG500

## Restartování reproduktoru

Reproduktor restartujte stisknutím a podržením tlačítka  (napájení) přibl. 8 sekund, mimo jiné v následujících případech.

- Po zapnutí reproduktoru jej nelze obsluhovat.
- Po vyřešení problémů s párováním nelze reproduktor obsluhovat.  
atd.

Reproduktor se během procesu restartování vypne, a po dokončení tohoto procesu se znovu zapne.



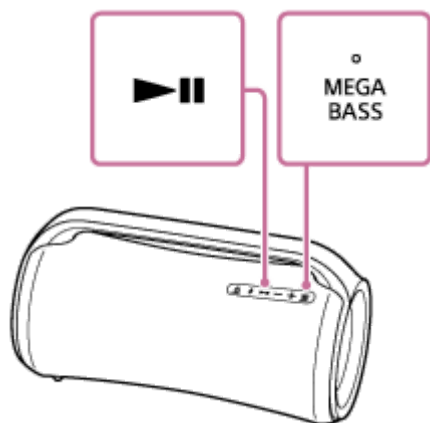
### Poznámka

- Restartování reproduktoru nesmaže jeho údaje o párování.
- Restartování reproduktoru může změnit jeho hlasitost, funkci či nastavení zvuku.

Bezdrátový reproduktor  
SRS-XG500

## Inicializace reproduktoru

Pokud reproduktor po restartování nefunguje správně, zinicilizujte jej a obnovte jeho výchozí tovární nastavení. Při zapnutém reproduktoru stiskněte a podržte tlačítko ►|| (přehrát) a tlačítka MEGA BASS, dokud nedojde k jeho vypnutí (min. 5 sekund).



Reproduktor se zinicilizuje. Nastavení, jako je hlasitost apod., se obnoví na výchozí tovární nastavení, a smažou se všechny údaje o párování.

### Poznámka

- Reproduktor nelze zinicilizovat v případě, že je vypnutý.

### Příbuzné téma

- [Párování a připojování se zařízeními BLUETOOTH®](#)
- [Restartování reproduktoru](#)