

Draadloze luidspreker
SRS-XG500



Hier volgt een uitleg over hoe u deze luidspreker moet gebruiken. Selecteer een onderwerp van de navigatiebalk. Het ontwerp en de technische gegevens zijn onderhevig aan veranderingen zonder voorafgaande kennisgeving.

Van start

[Onderdelen en bedieningselementen](#)

Stroombron/opladen

- [De luidspreker opladen](#)
- [Inschakelen van de stroom](#)
- [Uitschakelen van de stroom](#)
- [Gebruiken van de BLUETOOTH-standbyfunctie](#)
- [USB-apparatuur zoals een smartphone of iPhone opladen](#)
- [Auto Standby-functie](#)

Verlichtingsfunctie

- [De verlichting van de luidspreker aan/uit zetten \(verlichtingsfunctie\)](#)

Verbindingen maken

USB-apparaat

- └ [Aansluiten van een USB-apparaat](#)

BLUETOOTH-apparaat

- └ [Koppelen en verbinding maken met BLUETOOTH®-apparaten](#)
- └ [Verbinding maken met een computer via een BLUETOOTH-verbinding \(Windows\)](#)
- └ [Verbinding maken met een computer via een BLUETOOTH-verbinding \(Mac\)](#)

Luisteren naar muziek

USB-apparaat

- └ [Luisteren naar muziek van een USB-apparaat](#)

BLUETOOTH-apparaat

- └ [Luisteren naar muziek van een apparaat via een BLUETOOTH-verbinding](#)
- └ [Selecteren van de weergavekwaliteit van de BLUETOOTH-audio \(Codec\)](#)
- └ [Afsluiten van de BLUETOOTH-verbinding \(na gebruik\)](#)
- └ [Schakelen tussen BLUETOOTH-apparaten die tegelijkertijd verbonden zijn \(Verbinding met meerdere apparaten\)](#)

[Luisteren naar muziek van een draagbaar audio-apparaat enz.](#)

[Profiteren van verschillende effecten in de geluidsweergave](#)

Stereo Pair-functie

- └ [Draadloos muziek beluisteren met 2 luidsprekers \(Stereo Pair-functie\)](#)

Party Connect-functie

- └ [Profiteren van draadloze weergave met meerdere luidsprekers \(Party Connect-functie\)](#)
- └ [De Party Connect-functie afsluiten](#)

Extra functies

- └ [Gebruiken van een externe microfoon](#)
- └ [Genieten van het geluid van een gitaar](#)

Gebruiken van "Sony | Music Center"

[Wat u kunt doen met "Sony | Music Center"](#)

["Sony | Music Center" installeren](#)

Gebruiken van "Fiestable"

[Wat u kunt doen met "Fiestable"](#)

["Fiestable" installeren](#)

Informatie

[Over de aanduidingen](#)

[Bijwerken van de van tevoren geïnstalleerde software](#)

Opmerkingen over het gebruik

- [Voorzorgsmaatregelen](#)
 - [Opmerkingen over het opladen](#)
 - [Opmerkingen over waterbestendigheid en stofbestendigheid](#)
 - [Verzorging van de luidspreker](#)
 - [Over BLUETOOTH draadloze technologie](#)
 - [Licentiekennisgeving](#)
 - [Handelsmerken](#)
-

Verhelpen van storingen

[Wat kan ik doen om een eventueel probleem op te lossen?](#)

Voeding

- [Kan de luidspreker niet opladen](#)
 - [Kan de luidspreker niet inschakelen, of de luidspreker schakelt plotseling uit](#)
-

Geluid

- [Geen geluidswaergave/Alleen geluidswaergave uit één luidspreker/Laag volume/Vervormde geluidswaergave/Brommen of ruis in de geluidswaergave van de luidspreker](#)
 - [Het volume wordt lager in gebruik](#)
-

USB-apparaat

- [Het USB-apparaat wordt niet gedetecteerd; de waergave van een audiobron mislukt; er komt geen geluid uit de luidspreker; de waergave begint niet met het eerste nummer](#)
 - [De waergave van de luidspreker bevat ruis, slaat over, of is vervormd](#)
 - [Het duurt lang voor de waergave begint](#)
-

BLUETOOTH-apparaat

- [De luidspreker kan niet worden gekoppeld met een BLUETOOTH-apparaat](#)
 - [De luidspreker kan niet worden verbonden met een BLUETOOTH-apparaat in de Stereo Pair-functie](#)
-

[Kan geen verbinding maken met een luidspreker voor de Party Connect-functie](#)

[Kan geen luidspreker toevoegen voor de Party Connect-functie](#)

Microfoon

[Er is geen geluid van de microfoon](#)

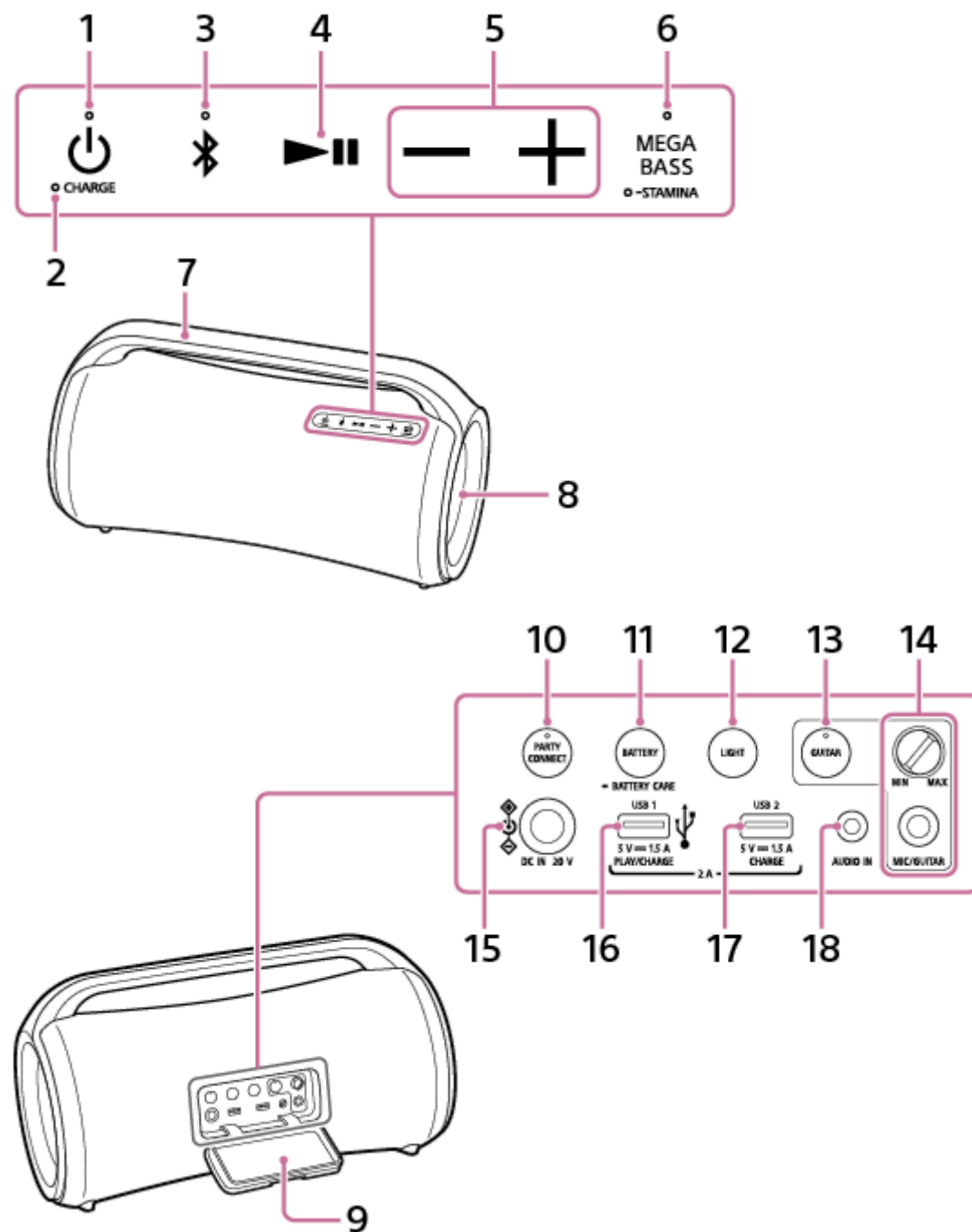
[Er is akoestische terugkoppeling](#)

Resetten


[De luidspreker opnieuw opstarten](#)

[De luidspreker initialiseren](#)

Onderdelen en bedieningselementen



1. (aan/uit) toets met aanduiding
2. CHARGE-aanduiding
3. (BLUETOOTH) toets met aanduiding
4. (weergave) toets
5. -/+ (volume) toetsen
6. MEGA BASS-toets met aanduiding/ STAMINA-toets met aanduiding

7. Handgreep
8. Verlichting
9. Afdekking
10. PARTY CONNECT-toets met aanduiding
11. BATTERY-toets/  BATTERY CARE-toets
12. LIGHT-toets
13. GUITAR-toets met aanduiding
14. MIC en GUITAR-niveau (MIN/MAX) knop
MIC/GUITAR-aansluiting (Φ 6,3 mm)
15. DC IN 20 V-aansluiting
16. PLAY/CHARGE (alleen gelijkstroom) aansluiting (USB1)^{*1}
17. CHARGE (alleen gelijkstroom) aansluiting (USB2)^{*2}
18. AUDIO IN-aansluiting (Φ 3,5 mm)^{*3}

*1 Door een USB-apparaat aan te sluiten, wordt de audioweergave via het BLUETOOTH-apparaat en het apparaat dat is aangesloten op de AUDIO IN-aansluiting uitgeschakeld.

*2 Deze aansluiting is niet compatibel met muziekweergave.

*3 Door een audiokabel aan te sluiten, wordt de audioweergave via het BLUETOOTH-apparaat uitgeschakeld.

Verwant onderwerp

- [Over de aanduidingen](#)

Draadloze luidspreker
SRS-XG500

De luidspreker opladen

De luidspreker kan werken op stroom van een stopcontact via de meegeleverde netstroomadapter en het netsnoer (stroomsnoer), of via de oplaadbare, ingebouwde lithium-ion batterij.

Wanneer u de luidspreker voor het eerst gaat gebruiken, moet u eerst de ingebouwde batterij tenminste 1 uur lang opladen voor u de luidspreker inschakelt.

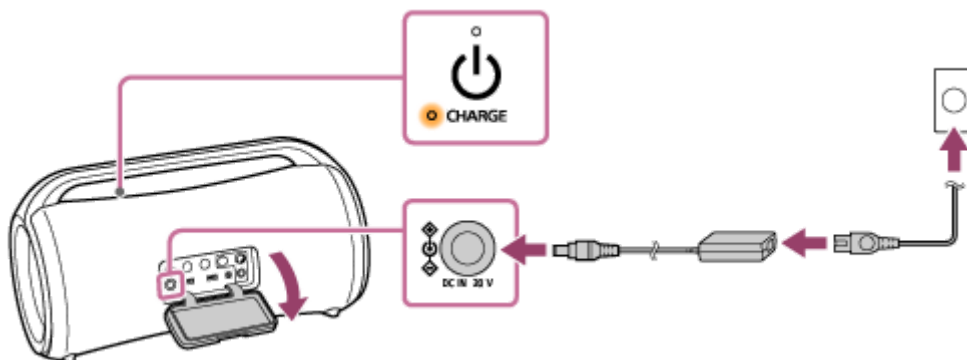
Als de ingebouwde batterij van tevoren wordt opgeladen, kunt u de luidspreker ook alleen op de batterij gebruiken.

Hint

- "Normaal opladen" en "Battery Care" zijn de mogelijke standen voor het opladen van de ingebouwde batterij van de luidspreker. De Battery Care-stand beperkt de maximum laadcapaciteit tot ongeveer 90% en zorgt ervoor dat de batterij langer meegaat. De beschikbare weergavetijd is in deze stand korter dan vermeld. Bij aankoop staat de luidspreker standaard ingesteld op normaal opladen.
- U kunt de Battery Care-stand van de luidspreker aan/uit zetten met "Sony | Music Center".

1 Sluit de luidspreker aan op een stopcontact om hem op te laden.

Sluit de DC IN 20 V-aansluiting van de luidspreker aan op een stopcontact met de meegeleverde netstroomadapter en het netsnoer (stroomsnoer).



Het opladen van de batterij begint en de CHARGE-aanduiding zal oranje oplichten. Het opladen zal in ongeveer 3 uur* worden voltooid en de aanduiding zal uit gaan.

* Tijd die nodig is om de lege ingebouwde batterij op te laden zodat deze volledig geladen is wanneer de luidspreker is uitgeschakeld.

Nadat u de netstroomadapter hebt losgekoppeld van de luidspreker na het opladen van de batterij, moet u de afdekking goed dicht doen.

De afdekking is erg belangrijk voor de prestaties betreffende waterbestendigheid en stofbestendigheid.

Controleren van de voortgang van het opladen

Als de ingebouwde batterij volledig is opgeladen wanneer u de luidspreker aansluit op een stopcontact, zal de CHARGE-aanduiding oranje oplichten en dan na ongeveer 1 minuut uit gaan.

Controleren van het batterijniveau van de ingebouwde oplaadbare batterij

- Nadat u op de BATTERY-toets achter de afdekking aan de achterkant van de luidspreker hebt gedrukt terwijl de luidspreker aan staat, zal de hieronder vermelde gesproken boodschap worden weergegeven door de luidspreker aan de hand van het resterende vermogen van de ingebouwde batterij.
91% - 100%: "Battery Fully Charged" (Batterij volledig opgeladen)

81% - 90%: "Battery about 90%" (Batterij ongeveer op 90%)

81% - 90% (Battery Care-stand): "Battery Care Mode, Fully Charged, Battery about 90%" (Battery Care-stand, volledig opgeladen, batterij ongeveer op 90%)

71% - 80%: "Battery about 80%" (Batterij ongeveer op 80%)

61% - 70%: "Battery about 70%" (Batterij ongeveer op 70%)

51% - 60%: "Battery about 60%" (Batterij ongeveer op 60%)

41% - 50%: "Battery about 50%" (Batterij ongeveer op 50%)

31% - 40%: "Battery about 40%" (Batterij ongeveer op 40%)

21% - 30%: "Battery about 30%" (Batterij ongeveer op 30%)

11% - 20%: "Battery about 20%" (Batterij ongeveer op 20%)

1% - 10%: "Please Charge" (Opladen alstublieft)

Hint

- Door "Sony | Music Center" te gebruiken, kunt u de stembegeleiding voor het resterende batterijniveau bij het inschakelen van de luidspreker in-/uitschakelen.

Gebruiksdur ingebouwde batterij (wanneer de luidspreker niet in de Battery Care-stand staat en er een BLUETOOTH-verbinding tot stand is gebracht)

- Ongeveer 30 uur
Het volumeniveau van de luidspreker is ingesteld op 19.
De geluidswaergave is ingesteld op MEGA BASS. (fabrieksinstelling)
De verlichtingsfunctie is uitgeschakeld.
- Ongeveer 25 uur
Het volumeniveau van de luidspreker is ingesteld op 19.
De geluidswaergave is ingesteld op MEGA BASS. (fabrieksinstelling)
De verlichtingsfunctie is ingeschakeld. (fabrieksinstelling)
- Ongeveer 5 uur
Het volumeniveau van de luidspreker is ingesteld op het maximum (50).
De geluidswaergave is ingesteld op MEGA BASS. (fabrieksinstelling)
De verlichtingsfunctie is uitgeschakeld.
- Ongeveer 4 uur
Het volumeniveau van de luidspreker is ingesteld op het maximum (50).
De geluidswaergave is ingesteld op MEGA BASS. (fabrieksinstelling)
De verlichtingsfunctie is ingeschakeld. (fabrieksinstelling)

Gebruiksdur ingebouwde batterij (wanneer de ingebouwde batterij 10 minuten is opgeladen)

10 minuten opladen geeft ongeveer 3 uur geluidswaergave. (Als het volumeniveau van de luidspreker is ingesteld op 19, de geluidswaergave is ingesteld op MEGA BASS, en de verlichtingsfunctie is uitgeschakeld.)

De hierboven vermelde gebruiksdur van de ingebouwde batterij is gemeten met de door ons gespecificeerde signaalbron.

De daadwerkelijke gebruiksdur kan afwijken van de vermelde tijdsdur vanwege het gebruikte volume, de weergegeven nummers, de omgevingstemperatuur en de gebruiksomstandigheden.

Wanneer de ingebouwde batterij bijna leeg is

Wanneer de stembegeleiding "Please charge" (Opladen alstublieft) zegt en de CHARGE-aanduiding langzaam knippert, is de ingebouwde batterij bijna leeg en moet deze worden opgeladen. In deze toestand kan de luidspreker geen andere apparatuur van stroom voorzien.

Opmerking

- Het maximum uitgangsvermogen zal lager zijn wanneer de ingebouwde batterij bijna leeg is.

- In een zeer koude of hete omgeving zal het opladen om veiligheidsredenen worden gestopt. Als het opladen lang duurt, zal het opladen van de luidspreker ook worden gestopt. Om deze problemen op te lossen, moet u de meegeleverde netstroomadapter loskoppelen en vervolgens weer aansluiten bij een bedrijfstemperatuur tussen 5 °C en 35 °C.
- Probeer de ingebouwde batterij van de luidspreker niet op te laden op plekken waar er water op kan spetteren. De meegeleverde netstroomadapter, het meegeleverde netsnoer (stroomsnoer), en de aansluitingen (DC IN/USB/AUDIO IN/MIC/GUITAR) achter de afdekking zijn niet ontworpen om waterbestendig of stofbestendig te zijn.
- Ook als u de luidspreker langere tijd niet zult gebruiken, moet u de batterij elke 6 maanden een keer helemaal opladen om te zorgen dat de prestaties niet achteruit zullen gaan.

Verwant onderwerp

- [Inschakelen van de stroom](#)
- [Opmerkingen over het opladen](#)
- [Wat u kunt doen met "Sony | Music Center"](#)

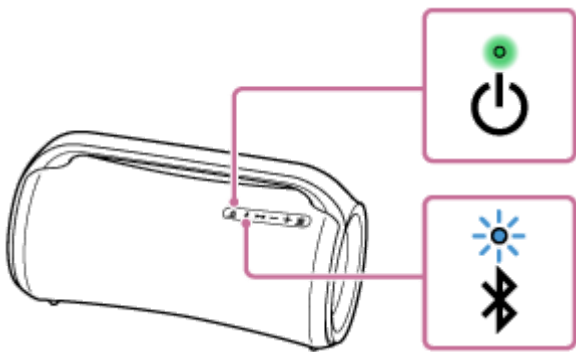
5-027-163-51(3) Copyright 2021 Sony Corporation


Draadloze luidspreker
SRS-XG500

Inschakelen van de stroom

1 Druk op de (aan/uit) toets.

De  (aan/uit) aanduiding licht groen op en de  (BLUETOOTH) aanduiding knippert langzaam blauw.



Wanneer de luidspreker geen koppelingsinformatie heeft, bijvoorbeeld wanneer u de BLUETOOTH-functie voor het eerst na aankoop gebruikt, blijft de  (BLUETOOTH) aanduiding dubbel blauw knipperen.



Verwant onderwerp

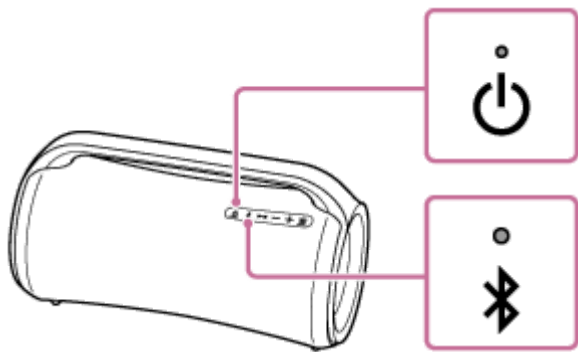
- [Uitschakelen van de stroom](#)
- [De luidspreker opladen](#)
- [De verlichting van de luidspreker aan/uit zetten \(verlichtingsfunctie\)](#)

Draadloze luidspreker
SRS-XG500

Uitschakelen van de stroom

1 Druk op de (aan/uit) toets.

De  (aan/uit) aanduiding en de  (BLUETOOTH) aanduiding gaan uit.



Verwant onderwerp

- [Auto Standby-functie](#)
- [Gebruiken van de BLUETOOTH-standbyfunctie](#)

Draadloze luidspreker
SRS-XG500

Gebruiken van de BLUETOOTH-standbyfunctie

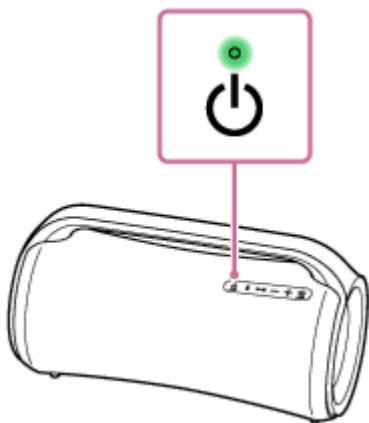
Wanneer de BLUETOOTH-stand-byfunctie is ingeschakeld, zal de luidspreker automatisch worden ingeschakeld wanneer er een BLUETOOTH-apparaat wordt gebruikt en zal er een BLUETOOTH-verbinding tot stand worden gebracht.

Voor u de luidspreker gaat bedienen, moet u op het volgende letten:

- De BLUETOOTH-stand-byfunctie wordt alleen ingeschakeld wanneer de luidspreker is aangesloten op een stopcontact met de meegeleverde netstroomadapter en het netsnoer (stroomsnoer). Wanneer de luidspreker alleen op de oplaadbare ingebouwde batterij werkt, wordt de BLUETOOTH-stand-byfunctie uitgeschakeld.

1 Zet de luidspreker aan.

De  (aan/uit) aanduiding licht groen op.



2 Tik op [Music Center] op uw smartphone, enz. om de applicatie op te starten.



Music Center

3 Tik op [SRS-XG500].



4 Tik op [Settings].



5 Tik op [Power Option].


6 Tik op [Bluetooth Standby].

7 Tik op [ON] om de BLUETOOTH-stand-bystand in te schakelen.

Uitschakelen van de BLUETOOTH-stand-byfunctie

Voer de stappen 2 t/m 6 nog eens uit om de BLUETOOTH-stand-byfunctie uit te schakelen.

Hint

- Wanneer de BLUETOOTH-stand-byfunctie wordt ingeschakeld, zal de  (aan/uit) aanduiding oranje oplichten wanneer de luidspreker wordt uitgeschakeld.

Verwant onderwerp

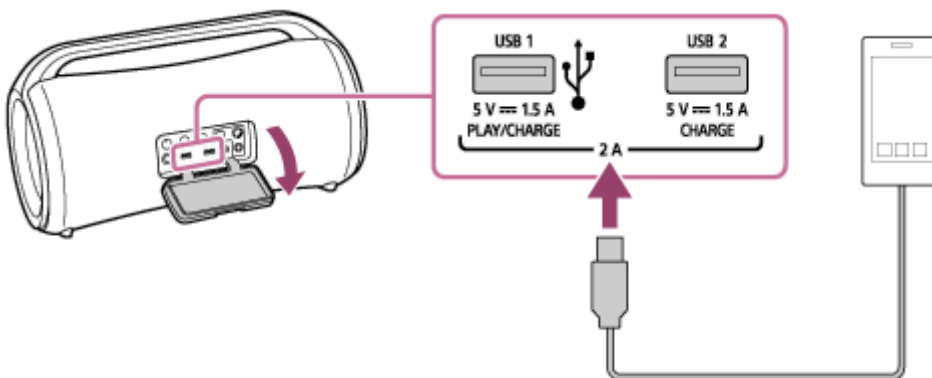
- [De luidspreker opladen](#)
- [Inschakelen van de stroom](#)
- [Over de aanduidingen](#)

Draadloze luidspreker
SRS-XG500


USB-apparatuur zoals een smartphone of iPhone opladen

U kunt een USB-apparaat, zoals een smartphone of iPhone, opladen door het aan te sluiten op de luidspreker via USB. Ook als de luidspreker niet is aangesloten op een stopcontact, kan de ingebouwde batterij een USB-apparaat van stroom voorzien.

- 1 Sluit een USB-apparaat zoals een smartphone of iPhone aan op de PLAY/CHARGE-aansluiting (USB1) of de CHARGE-aansluiting (USB2) met een USB-kabel (in de handel verkrijgbaar).



- 2 Zet de luidspreker aan.

De  (aan/uit) aanduiding licht groen op en de luidspreker begint stroom te leveren aan het aangesloten USB-apparaat om de batterij daarvan op te laden.

Over de stroomsterkte

De stroomsterkte wordt ingesteld op een van de volgende 3 waarden (1,5 A/1 A/0,5 A) aan de hand van het aantal aangesloten USB-apparaten en het geluidsvolume van de luidspreker.

Wanneer er echter USB-apparaten gelijktijdig zijn aangesloten op de USB1 en USB2-aansluitingen, dan zal de totale stroomsterkte voor de 2-aansluitingen worden beperkt tot een maximum van 2 A.

Opmerking

- Wanneer de luidspreker een ander apparaat van stroom voorziet, wordt de Auto Standby-functie uitgeschakeld.
- Wanneer de luidspreker alleen op de oplaadbare ingebouwde batterij werkt, wordt de stroomvoorziening aan het aangesloten USB-apparaat uit gezet als de luidspreker wordt uitgeschakeld.
- Probeer de ingebouwde batterij van de luidspreker niet op te laden op plekken waar er water op kan spetteren. De meegeleverde netstroomadapter, het meegeleverde netsnoer (stroomsnoer), en de aansluitingen (DC IN/USB/AUDIO IN/MIC/GUITAR) achter de afdekking zijn niet ontworpen om waterbestendig of stofbestendig te zijn.
- Nadat u de USB-kabel hebt losgekoppeld van de luidspreker na het opladen van de batterij, moet u de afdekking goed dicht doen. De afdekking is erg belangrijk voor de prestaties betreffende waterbestendigheid en stofbestendigheid.

Verwant onderwerp

- [De luidspreker opladen](#)

- [Inschakelen van de stroom](#)
- [Auto Standby-functie](#)

5-027-163-51(3) Copyright 2021 Sony Corporation

Draadloze luidspreker
SRS-XG500

Auto Standby-functie

Als de luidspreker ongeveer 15 minuten lang voldoet aan de volgende voorwaarden, zal de luidspreker automatisch uit gaan.

Bij aankoop staat de Auto Standby-functie aan.

Wanneer de luidspreker in de BLUETOOTH-stand staat

- Geen bediening op de luidspreker.
- Het verbonden BLUETOOTH-apparaat speelt geen muziek (audio) af en wordt niet bediend.

Wanneer de luidspreker in de AUDIO IN-stand staat

- Geen bediening op de luidspreker.
- Er wordt geen muziek (geluid) afgespeeld op een audio-apparaat dat is aangesloten op de AUDIO IN-aansluiting, of het volume van de muziek (geluid) van een audio-apparaat dat is aangesloten op de AUDIO IN-aansluiting is te laag.

Wanneer de luidspreker in de USB-stand staat

- Geen bediening op de luidspreker.
- Er wordt geen muziek (geluid) afgespeeld op een USB-apparaat dat is aangesloten op de PLAY/CHARGE-aansluiting (USB1), of het volume van de muziek (geluid) van een USB-apparaat dat is aangesloten op de PLAY/CHARGE-aansluiting (USB1) is te laag.

Hint

- U kunt de Auto Standby-functie in- of uitschakelen via "Sony | Music Center".

Opmerking

- Wanneer er een microfoon of een gitaar is aangesloten op de luidspreker, wordt de Auto Standby-functie uitgeschakeld.
- Wanneer de luidspreker een ander apparaat van stroom voorziet, wordt de Auto Standby-functie uitgeschakeld.

Verwant onderwerp


- [Wat u kunt doen met "Sony | Music Center"](#)

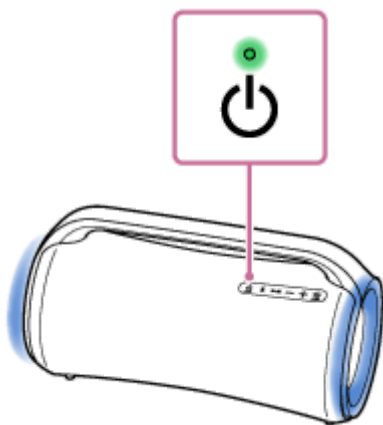
Draadloze luidspreker
SRS-XG500

De verlichting van de luidspreker aan/uit zetten (verlichtingsfunctie)

De luidspreker licht op aan de hand van de muziek om de sfeer te verlevendigen. Bij aanschaf van de luidspreker is de verlichtingsfunctie ingeschakeld.

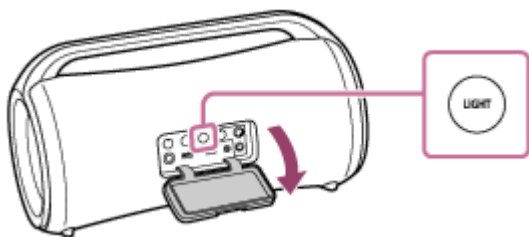
1 Zet de luidspreker aan.

De  (aan/uit) indicator licht groen op.
De luidspreker licht op.



De verlichtingsfunctie uit (verlichting uit)/aan (verlichting aan) zetten

Druk op de LIGHT-toets achter de afdekking aan de achterkant van de luidspreker om de verlichtingsfunctie uit/aan te zetten.



Hint

- Met de functie "Illumination" (Verlichting) van "Sony | Music Center" kunt u de verlichtingsfunctie aan/uit zetten, of de diverse verlichtingsstanden selecteren.

Opmerking

- Wanneer het licht van de luidspreker te sterk of te fel is, kunt u de ruimte lichter maken of de verlichtingsfunctie uitschakelen.
- U moet de afdekking goed dicht doen nadat u de LIGHT-toets hebt gebruikt.
De afdekking is erg belangrijk voor de prestaties betreffende waterbestendigheid en stofbestendigheid.

- [Wat u kunt doen met "Sony | Music Center"](#)

5-027-163-51(3) Copyright 2021 Sony Corporation

Draadloze luidspreker
SRS-XG500

Aansluiten van een USB-apparaat

Compatibele USB-apparaten

- USB-apparaten die voldoen aan de USB Mass Storage Class-normen
- USB-apparaten die zijn geformatteerd als FAT (met uitzondering van exFAT) bestandssysteem

Sommige USB-apparaten werken mogelijk niet met de luidspreker ook al voldoen deze apparaten aan de hierboven vermelde voorwaarden.

Het gebruik van iPhone/iPod touch-apparaten via een USB-verbinding wordt niet ondersteund.

Opmerking

- Wanneer een USB-kabelverbinding noodzakelijk is, moet u de USB-kabel gebruiken die bij het USB-apparaat werd geleverd. Raadpleeg de bedieningsinstructies die bij het USB-apparaat werden geleverd voor details over de bedieningsmethode.
- Sluit de luidspreker en het USB-apparaat niet aan via een USB-hub.
- Nadat het USB-apparaat is aangesloten, leest de luidspreker alle bestanden op het USB-apparaat. Als er veel mappen of bestanden op het USB-apparaat staan, kan het lezen van het USB-apparaat erg lang duren.
- Bij sommige aangesloten USB-apparaten kan er een vertraging optreden voordat de bediening wordt uitgevoerd door deze luidspreker.
- Compatibiliteit met alle codeer-/schrijfsoftware kan niet worden gegarandeerd. Als audiobestanden op het USB-apparaat oorspronkelijk werden gecodeerd met incompatibele software, kunnen dergelijke bestanden ruis of onderbroken geluid voortbrengen, of kunnen ze in het geheel niet worden weergegeven.
- Deze luidspreker ondersteunt niet noodzakelijkerwijs alle functies van het aangesloten USB-apparaat.

1 Sluit een USB-apparaat aan op de PLAY/CHARGE-aansluiting (USB1).

Verwant onderwerp

- [Luisteren naar muziek van een USB-apparaat](#)

Draadloze luidspreker
SRS-XG500

Koppelen en verbinding maken met BLUETOOTH®-apparaten

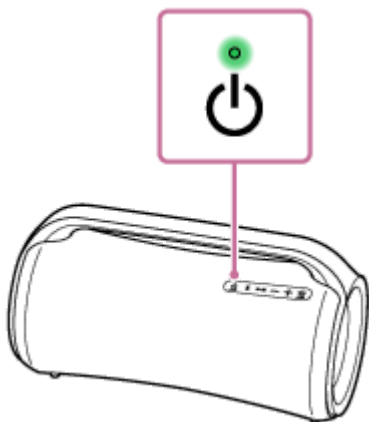
Koppelen is het proces waarbij over en weer de vereiste informatie wordt geregistreerd op de BLUETOOTH-apparaten die u draadloos met elkaar wilt verbinden.

Om met een tweede of volgende BLUETOOTH-apparaat te koppelen, moet u voor elk apparaat apart de volgende koppelingsprocedure uitvoeren.

Voor u de luidspreker gaat bedienen, moet u het volgende doen:

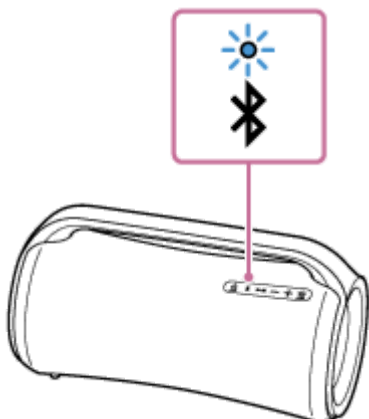
- Plaats het BLUETOOTH-apparaat op maximaal 1 m afstand van de luidspreker.
- Sluit de luidspreker aan op een stopcontact via de meegeleverde netstroomadapter en het netsnoer (stroomsnoer). Of laad de oplaadbare ingebouwde batterij voldoende op.
- Om te voorkomen dat er plotseling harde geluiden uit de luidspreker komen, moet u het volume van zowel het BLUETOOTH-apparaat als de luidspreker laag zetten, of de weergave van de muziek stoppen. Afhankelijk van het BLUETOOTH-apparaat in kwestie is het mogelijk dat het volume van het apparaat gesynchroniseerd wordt met de luidspreker.
- Zorg ervoor dat u de handleiding van het BLUETOOTH-apparaat bij de hand hebt.

1 Zet de luidspreker aan.



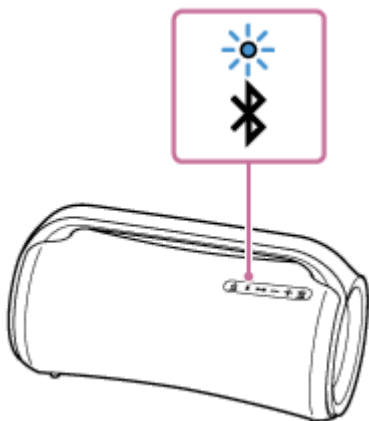
2 Controleer de status van de (BLUETOOTH) aanduiding.

Wanneer de aanduiding dubbel knippert



Nadat u de luidspreker voor het eerst sinds aankoop hebt gekoppeld met een BLUETOOTH-apparaat, of de luidspreker hebt geïntialiseerd (zodat de luidspreker geen koppelingsinformatie meer heeft), gaat de luidspreker automatisch in de koppelstand wanneer hij weer aan wordt gezet. Ga door naar stap 4.

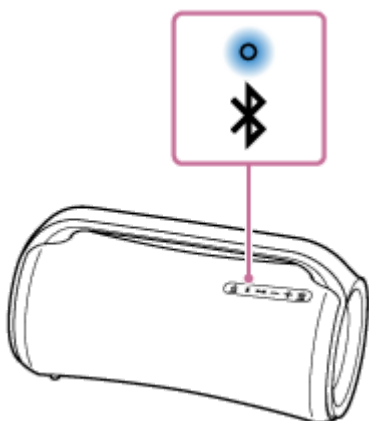
Wanneer de aanduiding langzaam knippert



De luidspreker zoekt naar een BLUETOOTH-apparaat.

- Om de luidspreker te koppelen met een tweede of volgend BLUETOOTH-apparaat (wanneer de luidspreker koppelingsinformatie heeft voor andere BLUETOOTH-apparaten), moet u doorgaan naar stap 3.
- Om opnieuw verbinding te maken met een BLUETOOTH-apparaat dat al is geregistreerd (gekoppeld), moet u doorgaan naar stap 4.
De luidspreker zal automatisch verbinding maken door de BLUETOOTH-functie van het BLUETOOTH-apparaat in te schakelen. Afhankelijk van het BLUETOOTH-apparaat in kwestie, is het mogelijk dat er opnieuw verbinding gemaakt wordt zodra de luidspreker opnieuw wordt ingeschakeld. Raadpleeg voor details de handleiding van het BLUETOOTH-apparaat.

Wanneer de aanduiding blijft branden




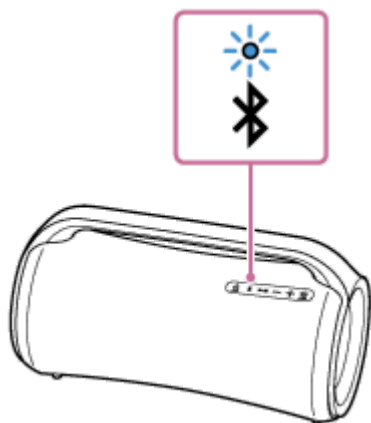
De luidspreker is verbonden met het BLUETOOTH-apparaat.

Om een verbinding tot stand te brengen met andere BLUETOOTH-apparaten, moet u een van de procedures hieronder volgen.

- Om de luidspreker te koppelen met een tweede of volgend BLUETOOTH-apparaat (wanneer de luidspreker koppelingsinformatie heeft voor andere BLUETOOTH-apparaten), moet u doorgaan naar stap 3.
- Om opnieuw verbinding te maken met een BLUETOOTH-apparaat dat al is geregistreerd (gekoppeld), moet u doorgaan naar stap 4. De luidspreker zal automatisch verbinding maken door de BLUETOOTH-functie van het BLUETOOTH-apparaat in te schakelen.

3 Druk op de  (BLUETOOTH) toets.

U hoort de stembegeleiding (BLUETOOTH pairing (BLUETOOTH koppelen)) uit de luidspreker en de  (BLUETOOTH) aanduiding begint dubbel te knipperen (koppelstand).




4 Voer de koppelprocedure op het BLUETOOTH-apparaat uit om de luidspreker te detecteren.

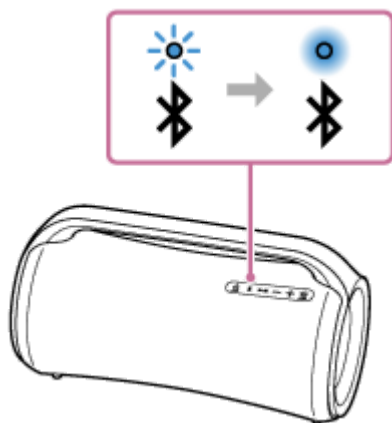
Wanneer er een lijst met gedetecteerde apparaten verschijnt op het scherm van het BLUETOOTH-apparaat, moet u "SRS-XG500" selecteren.

Als er een wachtwoord* vereist is op het scherm van het BLUETOOTH-apparaat, moet u "0000" invoeren.

* Het wachtwoord kan "passcode", "PIN-code", "Pin-nummer" of "paswoord" worden genoemd.

5 Maak de BLUETOOTH-verbinding vanaf het BLUETOOTH-apparaat.

Wanneer de BLUETOOTH-verbinding tot stand wordt gebracht, hoort u de stembegeleiding (BLUETOOTH connected (BLUETOOTH verbonden)) uit de luidspreker en zal de  (BLUETOOTH) aanduiding stoppen met knipperen en doorlopend blijven branden.



Als de BLUETOOTH-verbinding niet tot stand wordt gebracht, moet u de procedure herhalen vanaf stap **3**.

Hint

- Zolang de BLUETOOTH-functie is ingeschakeld op een BLUETOOTH-apparaat dat eerder verbonden is geweest met de luidspreker, zal de luidspreker opnieuw verbinding maken met het apparaat onmiddellijk nadat het aan wordt gezet.
- De hierboven gegeven instructies op het BLUETOOTH-apparaat dienen als voorbeeld. Raadpleeg voor details de handleiding van het BLUETOOTH-apparaat.
- De luidspreker kan met maximaal 2 BLUETOOTH-apparaten tegelijk een verbinding onderhouden. Wanneer het afspelen begint op het ene apparaat terwijl er al muziek wordt afgespeeld op het andere apparaat, schakelt de luidspreker de audiobron om van het eerste apparaat naar het tweede om het geluid weer te geven van de nieuwe signaalbron (verbinding met meerdere apparaten).

Opmerking

- Voor wat Apple iOS-apparatuur betreft is het systeem compatibel met iOS 10.0 of nieuwer. Er is geen BLUETOOTH-verbinding beschikbaar voor apparaten met iOS 9.x of eerder.
- De koppelstand van de luidspreker wordt na ongeveer 5 minuten afgesloten en de  (BLUETOOTH) aanduiding gaat langzaam knipperen. Wanneer de luidspreker geen koppelinginformatie heeft, bijvoorbeeld in de fabrieksinstellingen, zal de koppelstand niet worden afgesloten. Als de koppelstand wordt afgesloten voordat het proces voltooid is, moet u de procedure herhalen vanaf stap 3.
- Het wachtwoord voor de luidspreker is "0000". Als er een ander wachtwoord dan "0000" is ingesteld op het BLUETOOTH-apparaat, kan er niet worden gekoppeld met de luidspreker.
- Wanneer de BLUETOOTH-apparaten aan elkaar gekoppeld zijn, hoeft dat in principe niet meer opnieuw te gebeuren, behalve in de volgende gevallen:
 - De koppelinginformatie is verwijderd na een reparatie enz.
 - De luidspreker is al gekoppeld geweest aan 8 apparaten en u probeert met nog een ander apparaat te koppelen. De luidspreker kan worden gekoppeld aan maximaal 8 apparaten. Als er met een nieuw apparaat wordt gekoppeld nadat er al eerder met 8 andere apparaten gekoppeld is, zal het apparaat waarmee het eerst gekoppeld werd, worden vervangen door het nieuwe apparaat.
 - De koppelinginformatie voor de luidspreker is verwijderd van het BLUETOOTH-apparaat.
 - De luidspreker wordt geïnitieerd. Alle koppelinginformatie zal worden verwijderd. Als u de luidspreker initialiseert, kan blijken dat het daarna niet meer mogelijk is om verbinding te maken met uw BLUETOOTH-apparaat. Verwijder in dit geval de koppelinginformatie voor de luidspreker van uw BLUETOOTH-apparaat en voer de koppelprocedure vervolgens opnieuw uit.
- De luidspreker kan worden gekoppeld aan meerdere apparaten, maar er kan alleen muziek worden weergegeven van één gekoppeld apparaat tegelijk.
- Wanneer u de Stereo Pair-functie of de Party Connect-functie gebruikt, kunt u de functie voor het maken van verbinding met meerdere apparaten niet gebruiken.

Verwant onderwerp

- [Luisteren naar muziek van een apparaat via een BLUETOOTH-verbinding](#)
- [Afsluiten van de BLUETOOTH-verbinding \(na gebruik\)](#)
- [Schakelen tussen BLUETOOTH-apparaten die tegelijkertijd verbonden zijn \(Verbinding met meerdere apparaten\)](#)

Draadloze luidspreker
SRS-XG500

Verbinding maken met een computer via een BLUETOOTH-verbinding (Windows)

Koppelen is het proces waarbij over en weer de vereiste informatie wordt geregistreerd op de BLUETOOTH-apparaten die u draadloos met elkaar wilt verbinden.

U moet eerst een apparaat koppelen aan de luidspreker voor u daar voor de eerste keer een BLUETOOTH-verbinding mee tot stand kunt brengen. Voer dezelfde procedures uit om andere apparaten te koppelen.

Ondersteunde besturingssystemen

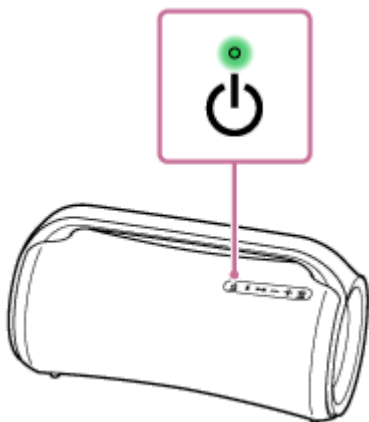
Windows 10, Windows 8.1

Doe het volgende voor u gaat beginnen.

- Plaats uw computer binnen 1 m afstand van de luidspreker.
- Sluit de luidspreker aan op een stopcontact via de meegeleverde netstroomadapter en het netsnoer (stroomsnoer). Of laad de oplaadbare ingebouwde batterij voldoende op.
- Zorg ervoor dat u de handleiding die meegeleverd werd met de computer bij de hand hebt.
- Om te voorkomen dat er plotseling harde geluiden uit de luidspreker komen, moet u het volume van zowel het BLUETOOTH-apparaat als de luidspreker laag zetten, of de weergave van de muziek stoppen.
- Schakel de luidspreker van uw computer in.
Als de luidspreker van uw computer is ingesteld op  (geluid tijdelijk uit), zal er geen geluid worden weergegeven via de BLUETOOTH-luidspreker.
 - Wanneer de luidspreker van uw computer is ingeschakeld:

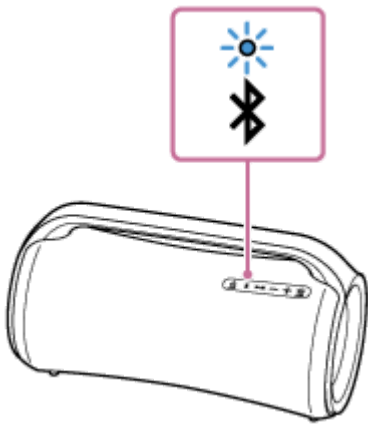


1 Zet de luidspreker aan.



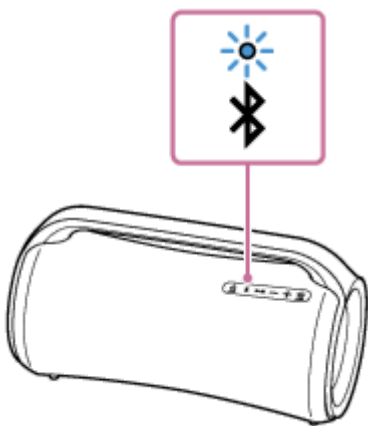
2 Controleer de (BLUETOOTH) aanduiding op activiteit.

Wanneer de aanduiding dubbel knippert



Nadat u de luidspreker voor het eerst sinds aankoop hebt gekoppeld met een BLUETOOTH-apparaat, of de luidspreker hebt geïntialiseerd (zodat de luidspreker geen koppelingsinformatie meer heeft), gaat de luidspreker automatisch in de koppelstand wanneer hij weer aan wordt gezet. Ga door naar stap 4.

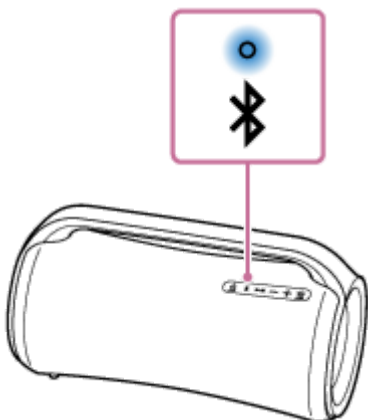
Wanneer de aanduiding langzaam knippert



De luidspreker zoekt naar BLUETOOTH-verbindingen.

- Om de luidspreker te koppelen met een tweede of volgend BLUETOOTH-apparaat (wanneer de luidspreker koppelingsinformatie heeft voor andere BLUETOOTH-apparaten), moet u doorgaan naar stap 3.
- Om de luidspreker opnieuw te verbinden met een van de BLUETOOTH-apparaten die eerder met de luidspreker verbonden zijn geweest, moet u doorgaan naar stap 4.
Afhankelijk van het BLUETOOTH-apparaat is het mogelijk dat de luidspreker opnieuw moet worden verbonden met het apparaat onmiddellijk nadat het aan is gezet. Raadpleeg voor details de handleiding van uw BLUETOOTH-apparaat.


Wanneer de aanduiding blijft branden

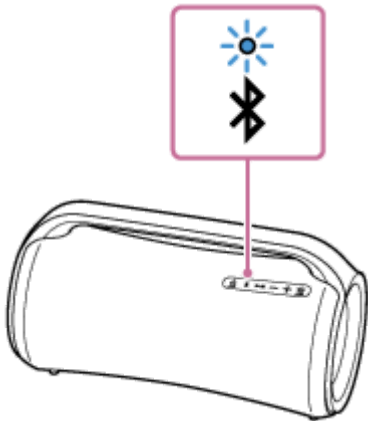


De luidspreker is al verbonden met een van de BLUETOOTH-apparaten.
Om de luidspreker te verbinden met een ander BLUETOOTH-apparaat, moet u een van de volgende dingen doen:

- Om de luidspreker te koppelen met een tweede of volgend BLUETOOTH-apparaat (wanneer de luidspreker koppelingsinformatie heeft voor andere BLUETOOTH-apparaten), moet u doorgaan naar stap 3 .
- Om de luidspreker opnieuw te verbinden met een van de BLUETOOTH-apparaten die eerder met de luidspreker verbonden zijn geweest, moet u doorgaan naar stap 4 .

3 Druk op de (BLUETOOTH) toets.

U hoort de stembegeleiding (BLUETOOTH pairing (BLUETOOTH koppelen)) uit de luidspreker en de  (BLUETOOTH) aanduiding begint dubbel te knipperen (koppelstand).

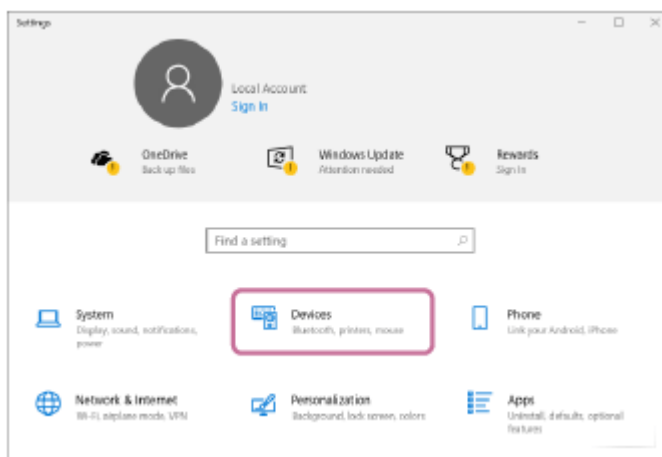


4 Activeer de computer als deze uit (standby) of in de slaapstand staat.

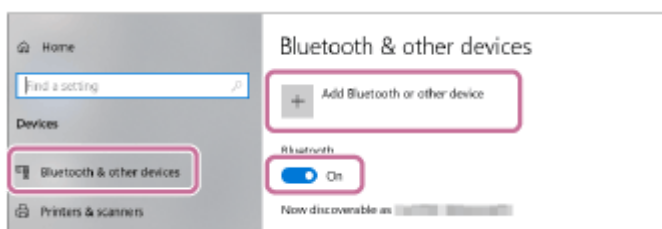
5 Registreer de luidspreker op de computer.

Voor Windows 10

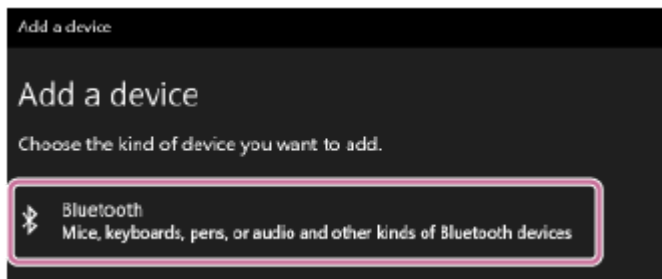
1. Klik op de [Start] knop en vervolgens op [Settings].
2. Klik op [Devices].



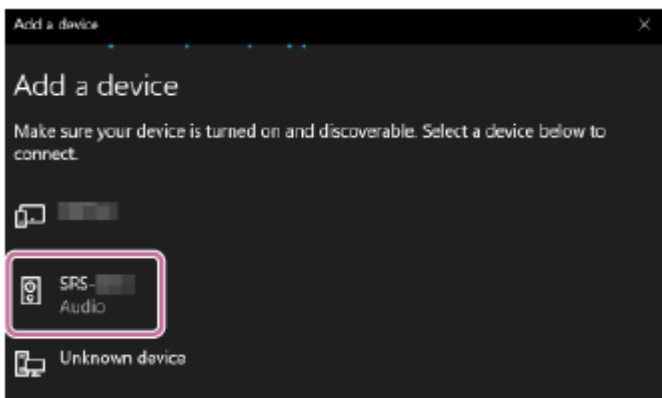
3. Klik op het tabblad [Bluetooth & other devices], klik op de [Bluetooth] schakelaar om de BLUETOOTH-functie in te schakelen en klik dan op [Add Bluetooth or other device].



4. Klik op [Bluetooth].



5. Selecteer [SRS-XG500].

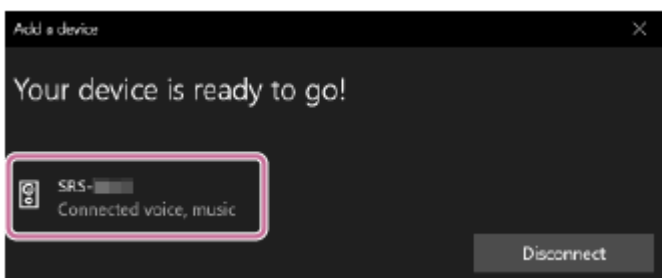


Als er een wachtwoord* vereist is, moet u "0000" invoeren.

Als [SRS-XG500] niet verschijnt, moet u de handeling herhalen vanaf stap 3 .

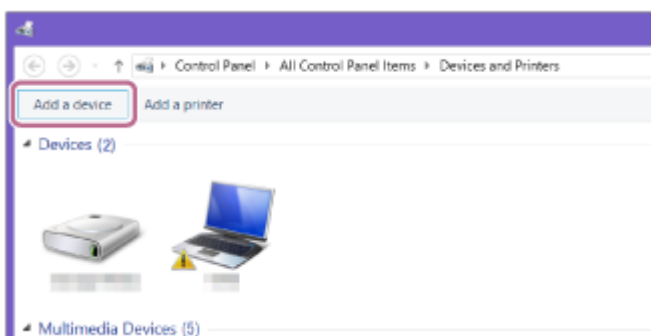
* Het wachtwoord kan "passcode", "PIN-code", "Pin-nummer" of "paswoord" worden genoemd.

6. Nadat de toestellen gekoppeld zijn, zal de BLUETOOTH-verbinding automatisch tot stand worden gebracht en zal [Connected music] of [Connected voice, music] verschijnen op het scherm. Ga door naar stap 6 .

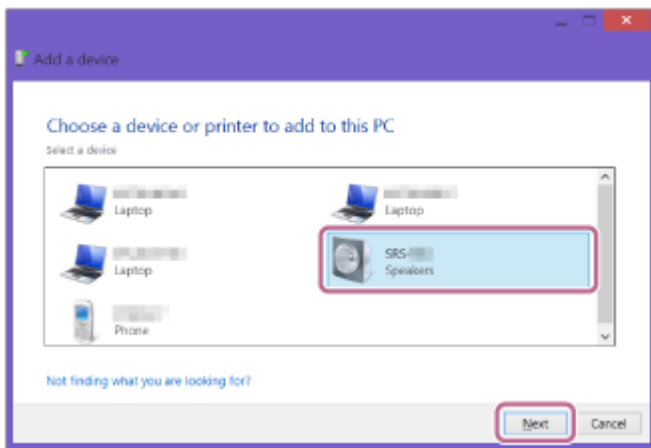


Voor Windows 8.1

1. Klik met de rechter muisknop op [Start] en klik dan op [Control Panel].
Wanneer [All Control Panel Items] wordt weergegeven, selecteert u [Devices and Printers].
Als het [Control Panel] verschijnt in plaats van de [All Control Panel Items] moet u [Large icons] of [Small icons] selecteren van het menu [View by] in de rechter bovenhoek van het scherm.
2. Klik op [Add a device].



3. Selecteer [SRS-XG500] en klik op [Next].

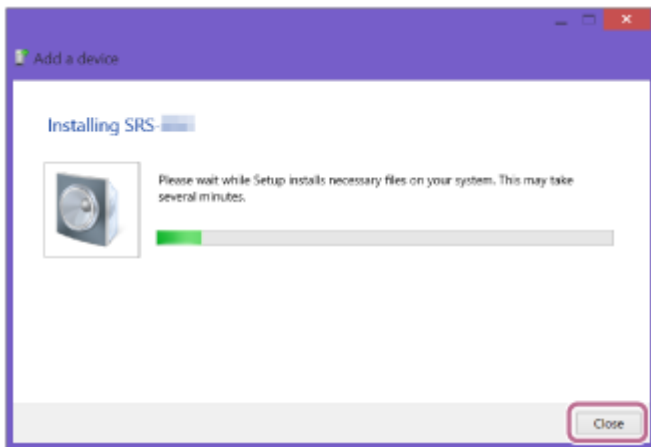


Als er een wachtwoord* vereist is, moet u "0000" invoeren.

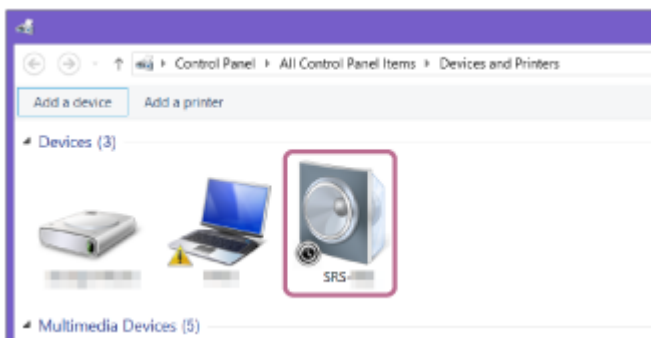
Als [SRS-XG500] niet verschijnt, moet u de handeling herhalen vanaf stap 3 .

* Het wachtwoord kan "passcode", "PIN-code", "Pin-nummer" of "paswoord" worden genoemd.

4. Klik op [Close] wanneer het volgende scherm verschijnt.
De computer begint met het installeren van de driver.

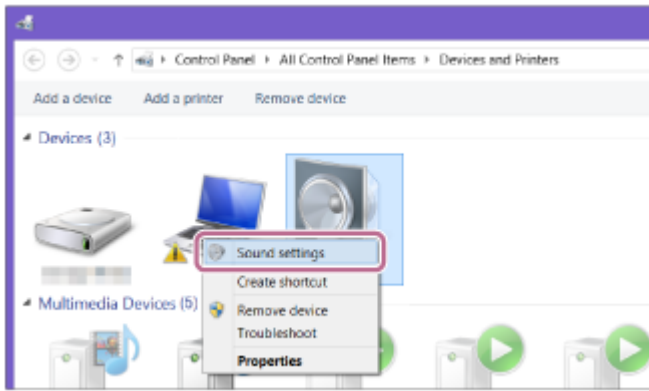


Het "Ⓢ"-teken zal verschijnen links onderaan het pictogram voor de [SRS-XG500] tijdens de installatie. Wanneer het "Ⓢ"-teken verdwijnt, is de installatie van de driver voltooid. Ga door naar stap 5-5.



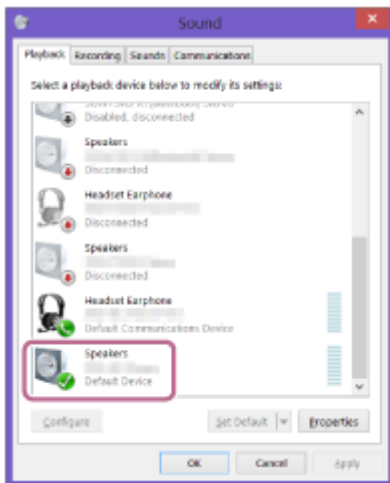
Afhankelijk van de computer kan de installatie een poosje duren. Als het installeren van de driver te lang duurt, is het mogelijk dat de Auto Standby-functie van de luidspreker hem automatisch uitschakelt. Als dit gebeurt, moet u de luidspreker weer inschakelen.

5. Klik met de rechter muisknop op [SRS-XG500] in [Devices] en selecteer [Sound settings] van het menu dat zal verschijnen.

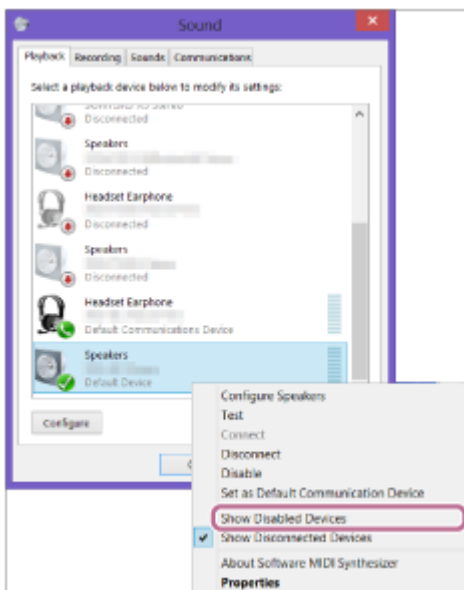


6. Bevestig [SRS-XG500 Stereo] op het [Sound] scherm.

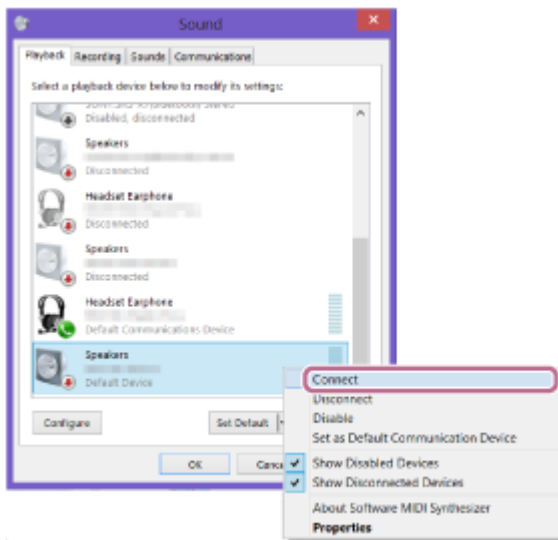
- Als er een vinkje (groen) staat naast [SRS-XG500 Stereo], kunt u doorgaan naar stap 6.



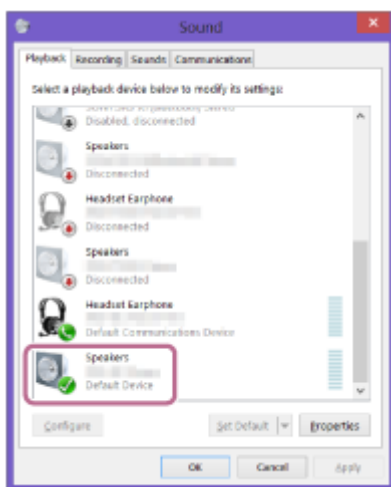
- Als er geen vinkje (groen) staat naast [SRS-XG500 Stereo], kunt u doorgaan naar stap 5-7.
- Als [SRS-XG500 Stereo] niet verschijnt, moet u met de rechter muisknop klikken op het [Sound] scherm en [Show Disabled Devices] selecteren van het menu dat verschijnt. Ga vervolgens door naar stap 5-7.



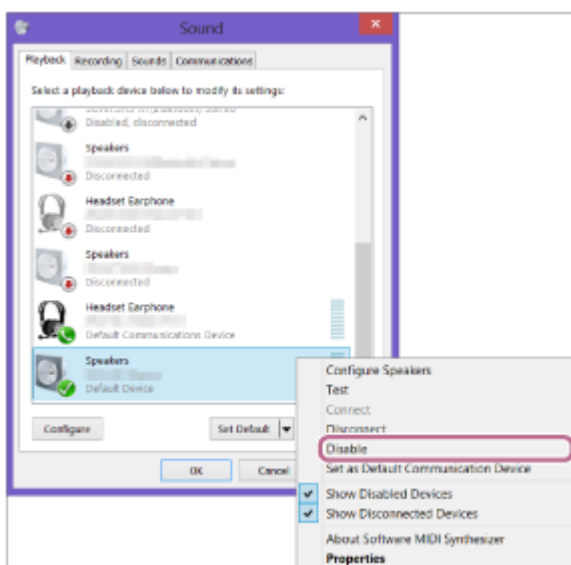
7. Klik met de rechter muisknop op [SRS-XG500 Stereo] en selecteer [Connect] van het menu dat zal verschijnen.




Wanneer de luidspreker is verbonden, zal er een vinkje verschijnen bij [SRS-XG500 Stereo] op het [Sound] scherm. Ga door naar stap 6 .

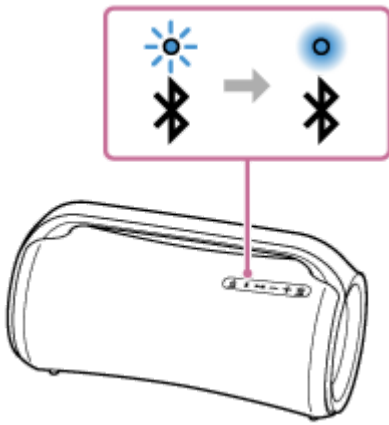


Als u niet op [Connect] kunt klikken voor [SRS-XG500 Stereo], moet u [Disable] selecteren voor het [Default Device] dat momenteel een vinkje (groen) heeft.



6 Volg de aanwijzingen op uw scherm om een BLUETOOTH-verbinding tot stand te brengen.

Wanneer de BLUETOOTH-verbinding tot stand wordt gebracht, hoort u de stembegeleiding (BLUETOOTH connected (BLUETOOTH verbonden)) uit de luidspreker en zal de  (BLUETOOTH) aanduiding stoppen met knipperen en doorlopend blijven branden.




Als de poging om verbinding te maken mislukt, moet u de procedure herhalen vanaf stap 3.

Hint

- De hierboven gegeven instructies op de computer dienen als voorbeeld. Raadpleeg voor details de handleiding van uw computer. Bovendien zijn niet alle computers getest op compatibiliteit met de procedure hierboven en is de procedure niet van toepassing op zelfgebouwde computers.
- De luidspreker kan met maximaal 2 BLUETOOTH-apparaten tegelijk een verbinding onderhouden. Wanneer het afspelen begint op het ene apparaat terwijl er al muziek wordt afgespeeld op het andere apparaat, schakelt de luidspreker de audiobron om van het eerste apparaat naar het tweede om het geluid weer te geven van de nieuwe signaalbron (verbinding met meerdere apparaten).

Opmerking

- De koppelstand van de luidspreker wordt na ongeveer 5 minuten afgesloten en de  (BLUETOOTH) aanduiding gaat langzaam knipperen. Wanneer de luidspreker geen koppelingsinformatie heeft, bijvoorbeeld in de fabrieksinstellingen, zal de koppelstand niet worden afgesloten. Als de koppelstand wordt afgesloten voordat het proces voltooid is, moet u de procedure herhalen vanaf stap 3.
- Wanneer BLUETOOTH-apparaten aan elkaar gekoppeld zijn, hoeft dat in principe niet meer opnieuw te gebeuren, behalve in de volgende gevallen:
 - De koppelingsinformatie is verwijderd na een reparatie enz.
 - De luidspreker is al gekoppeld geweest aan 8 apparaten en u probeert met nog een ander apparaat te koppelen. De luidspreker kan worden gekoppeld aan maximaal 8 apparaten. Als er met een nieuw apparaat wordt gekoppeld nadat er al eerder met 8 andere apparaten gekoppeld is, zal het apparaat waarmee het eerst gekoppeld werd, worden vervangen door het nieuwe apparaat.
 - De koppelingsinformatie voor de luidspreker is verwijderd van het BLUETOOTH-apparaat.
 - De luidspreker wordt geïnitieerd. Alle koppelingsinformatie zal worden verwijderd. Als u de luidspreker initialiseert, kan blijken dat het daarna niet meer mogelijk is om verbinding te maken met uw computer. Verwijder in dit geval de koppelingsinformatie voor de luidspreker van uw computer en voer de koppelprocedure vervolgens opnieuw uit.
- De luidspreker kan worden gekoppeld aan meerdere apparaten, maar er kan alleen muziek worden weergegeven van één gekoppeld apparaat tegelijk.
- Het wachtwoord voor de luidspreker is "0000". Als er een ander wachtwoord dan "0000" is ingesteld op het BLUETOOTH-apparaat, kan er niet worden gekoppeld met de luidspreker.
- Wanneer u de Stereo Pair-functie of de Party Connect-functie gebruikt, kunt u de functie voor het maken van verbinding met meerdere apparaten niet gebruiken.

- Luisteren naar muziek van een apparaat via een BLUETOOTH-verbinding
- Afsluiten van de BLUETOOTH-verbinding (na gebruik)
- Schakelen tussen BLUETOOTH-apparaten die tegelijkertijd verbonden zijn (Verbinding met meerdere apparaten)

5-027-163-51(3) Copyright 2021 Sony Corporation

Draadloze luidspreker
SRS-XG500

Verbinding maken met een computer via een BLUETOOTH-verbinding (Mac)


Koppelen is het proces waarbij over en weer de vereiste informatie wordt geregistreerd op de BLUETOOTH-apparaten die u draadloos met elkaar wilt verbinden.

U moet eerst een apparaat koppelen aan de luidspreker voor u daar voor de eerste keer een BLUETOOTH-verbinding mee tot stand kunt brengen. Voer dezelfde procedures uit om andere apparaten te koppelen.

Ondersteunde besturingssystemen

macOS Catalina (versie 10.15)

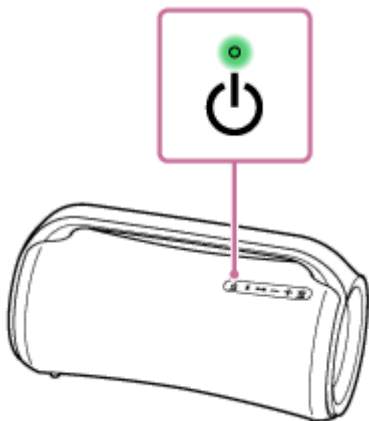
Doe het volgende voor u gaat beginnen.

- Plaats uw computer binnen 1 m afstand van de luidspreker.
- Sluit de luidspreker aan op een stopcontact via de meegeleverde netstroomadapter en het netsnoer (stroomsnoer). Of laad de oplaadbare ingebouwde batterij voldoende op.
- Zorg ervoor dat u de handleiding die meegeleverd werd met de computer bij de hand hebt.
- Om te voorkomen dat er plotseling harde geluiden uit de luidspreker komen, moet u het volume van zowel het BLUETOOTH-apparaat als de luidspreker laag of uit zetten, of de weergave van de muziek stoppen.
- Afhankelijk van uw computer, moet u de ingebouwde BLUETOOTH-adapter inschakelen. Als u niet weet hoe u de BLUETOOTH-adapter moet inschakelen, of dat uw computer is voorzien van een ingebouwde BLUETOOTH-adapter, moet u de handleiding van uw computer raadplegen.
- Schakel de luidspreker van uw computer in. Als de luidspreker van uw computer is ingesteld op  (geluid tijdelijk uit), zal er geen geluid worden weergegeven via de BLUETOOTH-luidspreker.

– Wanneer de luidspreker van uw computer is ingeschakeld:

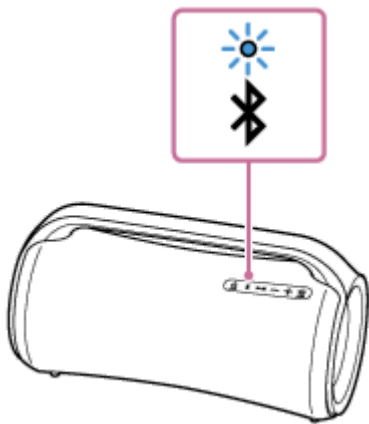


1 Zet de luidspreker aan.



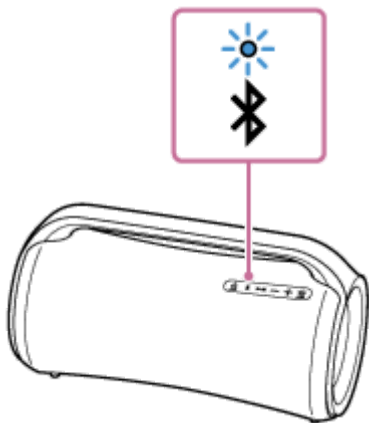
2 Controleer de (BLUETOOTH) aanduiding op activiteit.

Wanneer de aanduiding dubbel knippert



Nadat u de luidspreker voor het eerst sinds aankoop hebt gekoppeld met een BLUETOOTH-apparaat, of de luidspreker hebt geïntialiseerd (zodat de luidspreker geen koppelingsinformatie meer heeft), gaat de luidspreker automatisch in de koppelstand wanneer hij weer aan wordt gezet. Ga door naar stap 4.

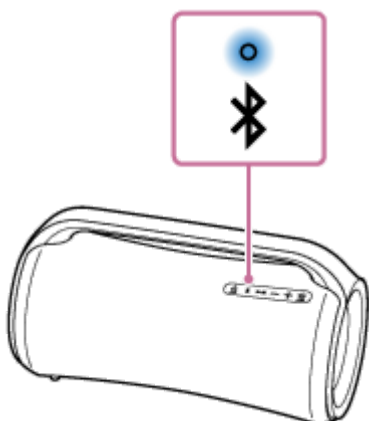
Wanneer de aanduiding langzaam knippert



De luidspreker zoekt naar BLUETOOTH-verbindingen.

- Om de luidspreker te koppelen met een tweede of volgend BLUETOOTH-apparaat (wanneer de luidspreker koppelingsinformatie heeft voor andere BLUETOOTH-apparaten), moet u doorgaan naar stap 3.
- Om de luidspreker opnieuw te verbinden met een van de BLUETOOTH-apparaten die eerder met de luidspreker verbonden zijn geweest, moet u doorgaan naar stap 4.
Afhankelijk van het BLUETOOTH-apparaat is het mogelijk dat de luidspreker opnieuw moet worden verbonden met het apparaat onmiddellijk nadat het aan is gezet. Raadpleeg voor details de handleiding van uw BLUETOOTH-apparaat.

Wanneer de aanduiding blijft branden




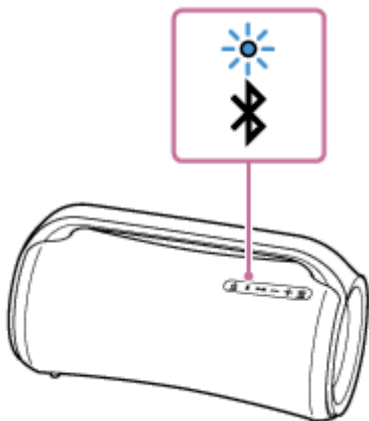
De luidspreker is al verbonden met een van de BLUETOOTH-apparaten.

Om de luidspreker te verbinden met een ander BLUETOOTH-apparaat, moet u een van de volgende dingen doen:


- Om de luidspreker te koppelen met een tweede of volgend BLUETOOTH-apparaat (wanneer de luidspreker koppelingsinformatie heeft voor andere BLUETOOTH-apparaten), moet u doorgaan naar stap 3 .
- Om de luidspreker opnieuw te verbinden met een van de BLUETOOTH-apparaten die eerder met de luidspreker verbonden zijn geweest, moet u doorgaan naar stap 4 .

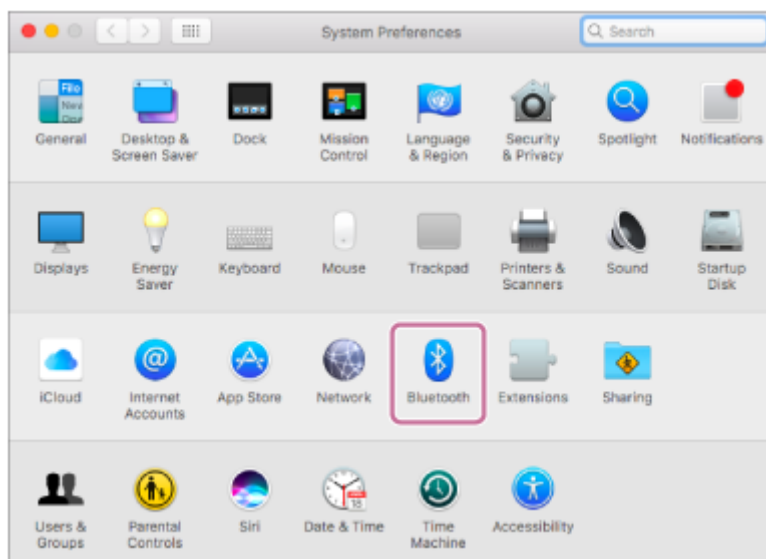
3 Druk op de (BLUETOOTH) toets.

U hoort de stembegeleiding (BLUETOOTH pairing (BLUETOOTH koppelen)) uit de luidspreker en de  (BLUETOOTH) aanduiding begint dubbel te knipperen (koppelstand).

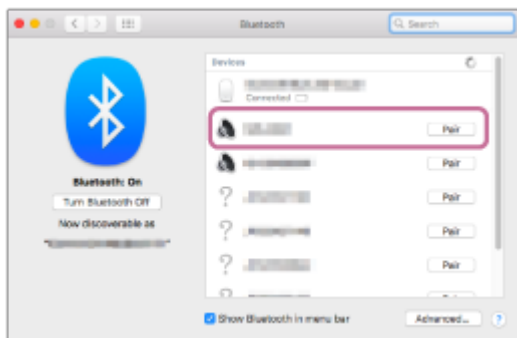


4 Zoek op de computer naar de luidspreker.

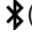
1. Klik op  (System Preferences) - [Bluetooth] in de taakbalk rechts onderaan het scherm.

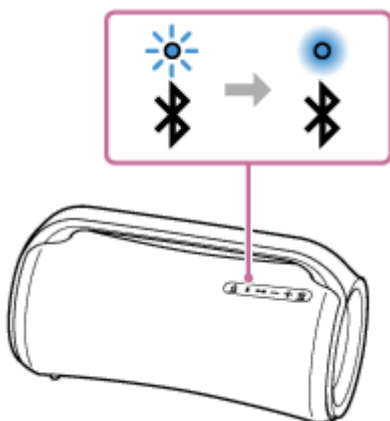


2. Selecteer [SRS-XG500] van het Bluetooth-scherm, en klik vervolgens op [Pair].



5 Volg de aanwijzingen op uw scherm om een **BLUETOOTH**-verbinding tot stand te brengen.

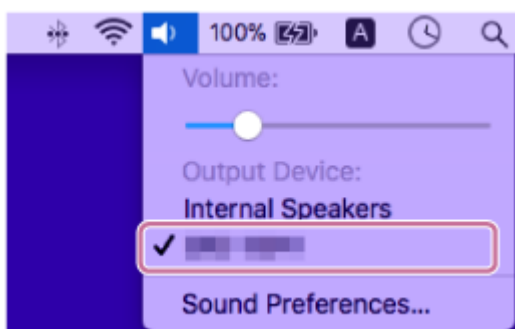
Wanneer de **BLUETOOTH**-verbinding tot stand wordt gebracht, hoort u de stembegeleiding (**BLUETOOTH** connected (**BLUETOOTH** verbonden)) uit de luidspreker en zal de  (**BLUETOOTH**) aanduiding stoppen met knipperen en doorlopend blijven branden.



Als de poging om verbinding te maken mislukt, moet u de procedure herhalen vanaf stap **3**.

6 Klik op het pictogram voor de luidspreker rechts bovenaan het scherm en selecteer [**SRS-XG500**] van [**Output Device**].


U kunt genieten van muziek enz. van uw computer.



Hint

- De hierboven gegeven instructies op de computer dienen als voorbeeld. Raadpleeg voor details de handleiding van uw computer. Bovendien zijn niet alle computers getest op compatibiliteit met de procedure hierboven en is de procedure niet van toepassing op zelfgebouwde computers.
- De luidspreker kan met maximaal 2 **BLUETOOTH**-apparaten tegelijk een verbinding onderhouden. Wanneer het afspelen begint op het ene apparaat terwijl er al muziek wordt afgespeeld op het andere apparaat, schakelt de luidspreker de audiobron om van het eerste apparaat naar het tweede om het geluid weer te geven van de nieuwe signaalbron (verbinding met meerdere apparaten).

Opmerking

- De koppelstand van de luidspreker wordt na ongeveer 5 minuten afgesloten en de  (BLUETOOTH) aanduiding gaat langzaam knipperen. Wanneer de luidspreker geen koppelingsinformatie heeft, bijvoorbeeld in de fabrieksinstellingen, zal de koppelstand niet worden afgesloten. Als de koppelstand wordt afgesloten voordat het proces voltooid is, moet u de procedure herhalen vanaf stap ③.
- Wanneer BLUETOOTH-apparaten aan elkaar gekoppeld zijn, hoeft dat in principe niet meer opnieuw te gebeuren, behalve in de volgende gevallen:
 - De koppelingsinformatie is verwijderd na een reparatie enz.
 - De luidspreker is al gekoppeld geweest aan 8 apparaten en u probeert met nog een ander apparaat te koppelen. De luidspreker kan worden gekoppeld aan maximaal 8 apparaten. Als er met een nieuw apparaat wordt gekoppeld nadat er al eerder met 8 andere apparaten gekoppeld is, zal het apparaat waarmee het eerst gekoppeld werd, worden vervangen door het nieuwe apparaat.
 - De koppelingsinformatie voor de luidspreker is verwijderd van het BLUETOOTH-apparaat.
 - De luidspreker wordt geïnitieerd. Alle koppelingsinformatie zal worden verwijderd. Als u de luidspreker initialiseert, kan blijken dat het daarna niet meer mogelijk is om verbinding te maken met uw computer. Verwijder in dit geval de koppelingsinformatie voor de luidspreker van uw computer en voer de koppelprocedure vervolgens opnieuw uit.
- De luidspreker kan worden gekoppeld aan meerdere apparaten, maar er kan alleen muziek worden weergegeven van één gekoppeld apparaat tegelijk.
- Het wachtwoord voor de luidspreker is "0000". Als er een ander wachtwoord dan "0000" is ingesteld op het BLUETOOTH-apparaat, kan er niet worden gekoppeld met de luidspreker.
- Wanneer u de Stereo Pair-functie of de Party Connect-functie gebruikt, kunt u de functie voor het maken van verbinding met meerdere apparaten niet gebruiken.

Verwant onderwerp

- [Luisteren naar muziek van een apparaat via een BLUETOOTH-verbinding](#)
- [Afsluiten van de BLUETOOTH-verbinding \(na gebruik\)](#)
- [Schakelen tussen BLUETOOTH-apparaten die tegelijkertijd verbonden zijn \(Verbinding met meerdere apparaten\)](#)

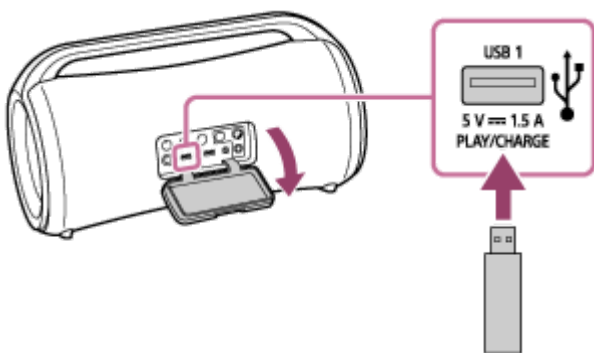
Draadloze luidspreker
SRS-XG500

Luisteren naar muziek van een USB-apparaat

Deze luidspreker ondersteunt de volgende audiobestandsformaten.

- MP3: bestandsextensie [.mp3]
- WMA: bestandsextensie [.wma]
- WAV: bestandsextensie [.wav]

1 Sluit een USB-apparaat aan op de PLAY/CHARGE-aansluiting (USB1).



2 Druk op de ►|| (weergave) toets om de weergave te laten beginnen.

U kunt "Sony | Music Center" gebruiken om de weergave te bedienen of gemakkelijk muziek te selecteren van de muzieklIJst op het USB-apparaat.

U kunt de volgende handelingen ook uitvoeren met de toets op de luidspreker.

- De weergave pauzeren
Druk terwijl de weergave bezig is op de ►|| (weergave) toets. Druk nog eens op de toets om de weergave opnieuw op te starten.
- Naar het volgende nummer springen
Druk terwijl de weergave bezig is twee keer snel achter elkaar op de ►|| (weergave) toets.
- Naar het begin van het huidige nummer of het vorige nummer springen
Druk terwijl de weergave bezig is 3 keer snel achter elkaar op de ►|| (weergave) toets.

3 Druk op de +/- (volume) toets om het volume in te stellen.

Opmerking

- De luidspreker kan geen audiobestanden weergeven van het USB-apparaat in de volgende gevallen:
 - Het totale aantal audiobestanden op het aangesloten USB-apparaat is hoger dan 2 000.
 - Het aantal mappen op het aangesloten USB-apparaat is hoger is dan 300, inclusief de "ROOT"-map en lege mappen. De hierboven vermelde cijfers kunnen verschillen afhankelijk van de bestands- en mapstructuur. Sla op het USB-apparaat met de audiobestanden geen andere soorten bestanden of onnodige mappen op.
- De luidspreker is in staat om audiobestanden weer te geven die zich bevinden in submappen tot 8niveaus diep.

- Mappen zonder audiobestanden worden overgeslagen voor weergave.
- Als de daadwerkelijke inhoud van een bestand met een ondersteunde bestandsextensie niet is wat het hoort te zijn, kan het weergeven van het bestand leiden tot productie van lawaai door de luidspreker of tot storingen.
- Wanneer er een USB-apparaat is aangesloten op de PLAY/CHARGE-aansluiting (USB1), wordt de prioriteit gegeven aan audiosignalen via de USB-aansluiting en zullen audiosignalen die worden ontvangen van een BLUETOOTH-apparaat of een apparaat dat is aangesloten op de AUDIO IN-aansluiting worden uitgeschakeld. Afhankelijk van de toestand van de BLUETOOTH-verbinding is het mogelijk dat de  (BLUETOOTH) aanduiding op de luidspreker blauw oplicht of knippert. Dit duidt echter niet op een storing.
- Wanneer er een USB-apparaat is aangesloten op de luidspreker, kunt u nog steeds luisteren naar muziek van een BLUETOOTH-apparaat dat is verbonden via een BLUETOOTH-verbinding of naar een apparaat dat is aangesloten op de AUDIO IN-aansluiting door bijvoorbeeld [My Library] te selecteren in "Sony | Music Center".

Verwant onderwerp

- [Aansluiten van een USB-apparaat](#)

5-027-163-51(3) Copyright 2021 Sony Corporation

Draadloze luidspreker
SRS-XG500

Luisteren naar muziek van een apparaat via een BLUETOOTH-verbinding

U kunt naar muziek van een BLUETOOTH-apparaat luisteren en dit apparaat bedienen met de luidspreker via een BLUETOOTH-verbinding, als dit apparaat de volgende BLUETOOTH-profielen ondersteunt.

A2DP (Advanced Audio Distribution Profile)

Stelt u in staat om draadloos te genieten van audio van hoge kwaliteit.

AVRCP (Audio Video Remote Control Profile)

Stelt u in staat om het volume in te stellen en de weergave te starten en te pauzeren, of naar het begin van het volgende/huidige nummer te springen.

De bediening kan per BLUETOOTH-apparaat verschillend zijn. Raadpleeg de handleiding die wordt meegeleverd met het BLUETOOTH-apparaat.


Opmerking

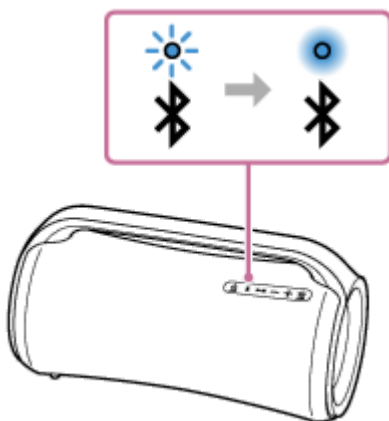
- Zorg er van tevoren voor dat het volume op het BLUETOOTH-apparaat en de luidspreker is ingesteld op een gematigd niveau om te voorkomen dat er plotseling heel harde geluiden worden weergegeven door de luidspreker. Afhankelijk van het BLUETOOTH-apparaat kan het volume van de luidspreker mogelijk niet worden ingesteld op het BLUETOOTH-apparaat wanneer de weergave op het apparaat gestopt/gepauzeerd is.

1 Wanneer er een USB-apparaat of een audiokabel is aangesloten op de PLAY/CHARGE-aansluiting (USB1) of de AUDIO IN-aansluiting, moet u het apparaat of de kabel loskoppelen.

Wanneer er een USB-apparaat of een audiokabel is aangesloten op de PLAY/CHARGE-aansluiting (USB1) of de AUDIO IN-aansluiting, zult u geen muziek horen van een BLUETOOTH-apparaat.

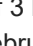
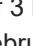
2 Verbind de luidspreker met het BLUETOOTH-apparaat.

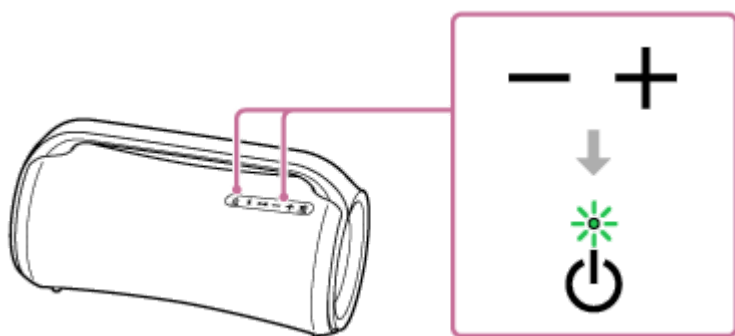
Wanneer de BLUETOOTH-verbinding tot stand wordt gebracht, hoort u de stembegeleiding (BLUETOOTH connected (BLUETOOTH verbonden)) uit de luidspreker en zal de  (BLUETOOTH) aanduiding stoppen met knipperen en doorlopend blijven branden.



3 Begin iets af te spelen op het BLUETOOTH-apparaat.


4 Stel het volume in door op de +/- (volume) toetsen van de luidspreker te drukken of door het BLUETOOTH-apparaat te bedienen.

Wanneer u op de -/+ (volume) toetsen van de luidspreker drukt of het volume instelt op het BLUETOOTH-apparaat, zal de  (aan/uit) aanduiding één keer of 3 keer knipperen. Afhankelijk van het BLUETOOTH-apparaat dat u gebruikt is het mogelijk dat de  (aan/uit) aanduiding op de luidspreker niet knippert, ook niet als u het volume regelt op het BLUETOOTH-apparaat.



Tijdens de weergave kunt u met de toetsen op de luidspreker de volgende handelingen verrichten.

Pauzeren

Druk op de  (weergave) toets tijdens weergave om te pauzeren. Druk er nog eens op om het pauzeren te annuleren.

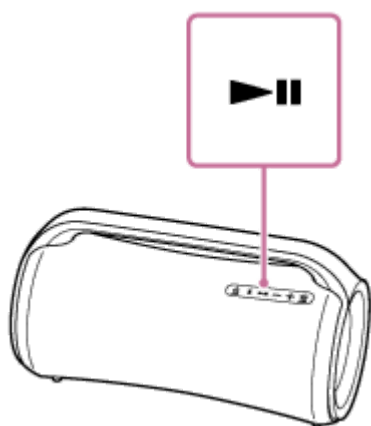
Springen naar het begin van het volgende nummer

Druk twee keer snel achter elkaar op de  (weergave) toets tijdens weergave.


Spring naar het begin van het huidige nummer of naar het volgende nummer*

Druk 3 keer snel achter elkaar op de  (weergave) toets tijdens weergave.

* De bediening hangt mede af van het gebruikte BLUETOOTH-apparaat.



Hint

- Wanneer u het volume instelt op het maximum- of minimumniveau op de luidspreker, zal de  (aan/uit) aanduiding 3 keer knipperen.

Opmerking

- Voor wat Apple iOS-apparatuur betreft is het systeem compatibel met iOS 10.0 of nieuwer. Er is geen BLUETOOTH-verbinding beschikbaar voor apparaten met iOS 9.x of eerder.
- Als de communicatie-omstandigheden slecht zijn, is het mogelijk dat het BLUETOOTH-apparaat verkeerd reageert op de handelingen op de luidspreker.
- Wanneer er muziek wordt weergegeven van een BLUETOOTH-apparaat, mag u geen apparaat aansluiten op de PLAY/CHARGE-aansluiting (USB1) of op de AUDIO IN-aansluiting. Als u een apparaat aansluit op de PLAY/CHARGE-aansluiting

(USB1) of op de AUDIO IN-aansluiting, zal de luidspreker automatisch in de USB-stand gaan of in de AUDIO IN-stand, zodat u geen muziek meer zult horen van het BLUETOOTH-apparaat.

- Wanneer er een apparaat is aangesloten op de PLAY/CHARGE-aansluiting (USB1) of op de AUDIO IN-aansluiting jack van de luidspreker, kunt u nog steeds luisteren naar muziek van een BLUETOOTH-apparaat dat is verbonden via een BLUETOOTH-verbinding door bijvoorbeeld [My Library] te selecteren in "Sony | Music Center".
- Bij gebruik op een plek met een hoge temperatuur, is het mogelijk dat het volume verlaagd wordt om de ingebouwde batterij te beschermen.
- Als de ingebouwde batterij bijna leeg is, zal het maximum uitgangsvermogen van de luidspreker worden verlaagd.
- Afhankelijk van het BLUETOOTH-apparaat moet u mogelijk het volume bijstellen, of de audio-uitgangsinstelling van het verbonden apparaat instellen.
- Afhankelijk van het BLUETOOTH-apparaat dat verbonden is met de luidspreker, de communicatie-omstandigheden, of de gebruiksomgeving, is het mogelijk dat er ruis optreedt of dat de geluidswaergave wordt onderbroken.

Verwant onderwerp

- [Afsluiten van de BLUETOOTH-verbinding \(na gebruik\)](#)
- [De luidspreker opladen](#)

Draadloze luidspreker
SRS-XG500

Selecteren van de weergavekwaliteit van de BLUETOOTH-audio (Codec)

De standen "Priority on sound quality" (Prioriteit aan geluidskwaliteit) en "Priority on sound connection" (Prioriteit aan geluidsverbinding) zijn beschikbaar voor de geluidskwaliteit voor BLUETOOTH-audiostreaming. "Priority on sound quality" (Prioriteit aan geluidskwaliteit) maakt het mogelijk om niet alleen de weergave-instellingen voor SBC, maar ook die voor AAC en LDAC uit te voeren, zodat u van een hoge geluidskwaliteit kunt genieten via uw BLUETOOTH-verbinding, terwijl "Priority on sound connection" (Prioriteit aan geluidsverbinding) u een stabielere weergave van het via BLUETOOTH gestreamde audiosignaal biedt. "Priority on sound quality" (Prioriteit aan geluidskwaliteit) is de standaardinstelling.

Ondersteunde codecs

- Priority on sound quality (Prioriteit aan geluidskwaliteit): De meest optimale codec wordt automatisch geselecteerd uit AAC, LDAC, en SBC.
- Prioriteit aan geluidsverbinding: SBC wordt geselecteerd.


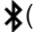


1 Sluit de luidspreker aan op een stopcontact via de meegeleverde netstroomadapter en het netsnoer (stroomsnoer).

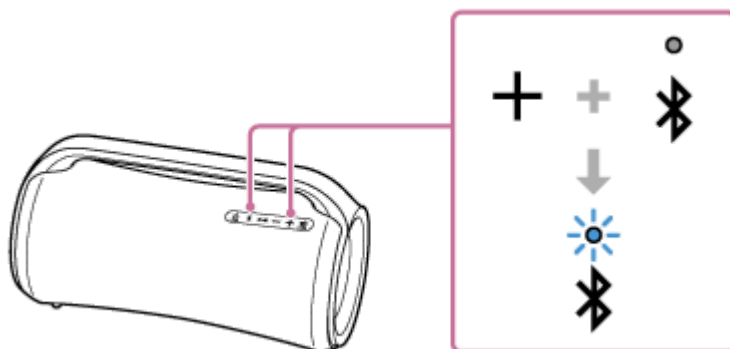
Opmerking

- Zet de luidspreker niet aan. Voor u de geluidskwaliteit verandert, moet u ervoor zorgen dat de luidspreker uit staat.


2 Verander de geluidskwaliteit.

Met de toetsen op de luidspreker

1. Houd de + (volume) toets en de  (BLUETOOTH)-toets ingedrukt tot de  (BLUETOOTH) aanduiding blauw gaat knipperen.
Wanneer de instelling wordt veranderd naar "Priority on sound connection" (Prioriteit aan geluidsverbinding), zal de  (BLUETOOTH) aanduiding 3 keer blauw knipperen.
Wanneer de instelling wordt veranderd naar "Priority on sound quality" (Prioriteit aan geluidskwaliteit), zal de  (BLUETOOTH) aanduiding twee keer blauw knipperen.



Met "Sony | Music Center"

1. Druk op de  (aan/uit) toets om de luidspreker in te schakelen.

Hint

- Bediening van de luidspreker met "Sony | Music Center" is zelfs mogelijk wanneer de luidspreker wordt gebruikt op de oplaadbare ingebouwde batterij.

2. Koppel de luidspreker met een BLUETOOTH-apparaat, zoals een smartphone.
Wanneer er een BLUETOOTH-verbinding tot stand wordt gebracht, hoort u de stembegeleiding (BLUETOOTH connected (BLUETOOTH verbonden)) uit de luidspreker.
3. Tik op [Music Center] op uw smartphone, enz. om de applicatie op te starten.



Music Center

4. Tik op [SRS-XG500].
5. Tik op [Settings] - [Other Settings] - [Bluetooth Connection Quality] en selecteer vervolgens [Priority on Sound Quality] of [Priority on Sound Connection] als codec.

Opmerking

- In de stand [Priority on Sound Quality] (Prioriteit aan geluidskwaliteit) kan er ruis optreden of kan de geluidswaergave onderbroken worden, afhankelijk van de instellingen van uw BLUETOOTH-apparaat en de omgevingsomstandigheden. Schakel in dit geval de luidspreker over naar de stand [Priority on Sound Connection] (Prioriteit aan geluidsverbinding).

Verwant onderwerp

- [Gebruiken van de BLUETOOTH-standbyfunctie](#)
- [Wat u kunt doen met "Sony | Music Center"](#)

Draadloze luidspreker
SRS-XG500

Afsluiten van de BLUETOOTH-verbinding (na gebruik)

Wanneer u klaar bent met het luisteren naar muziek met het BLUETOOTH-apparaat, kunt u met behulp van de volgende handelingen de BLUETOOTH-verbinding afsluiten.

Wanneer de BLUETOOTH-verbinding wordt verbroken, hoort u de stembegeleiding (BLUETOOTH disconnected (BLUETOOTH verbroken)) uit de luidspreker.

- Schakel de BLUETOOTH-functie op het BLUETOOTH-apparaat uit.
Raadpleeg voor details de handleiding van het apparaat.
- Zet het BLUETOOTH-apparaat uit.
- Zet de luidspreker uit.

Hint

- Wanneer u de Stereo Pair-functie gebruikt en de ene luidspreker uitschakelt, zal de andere luidspreker automatisch worden uitgeschakeld. De BLUETOOTH-verbinding tussen hen zal worden verbroken.
- Wanneer u klaar bent met het luisteren naar muziek, kan de BLUETOOTH-verbinding automatisch verbroken worden, afhankelijk van het gebruikte BLUETOOTH-apparaat.

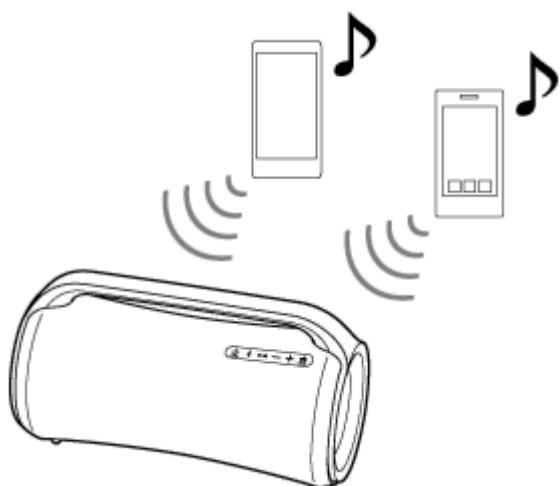
Verwant onderwerp

- [Wat u kunt doen met "Sony | Music Center"](#)
- [Auto Standby-functie](#)

Draadloze luidspreker
SRS-XG500

Schakelen tussen BLUETOOTH-apparaten die tegelijkertijd verbonden zijn (Verbinding met meerdere apparaten)

De luidspreker kan met maximaal 2 BLUETOOTH-apparaten tegelijk een verbinding onderhouden. Wanneer het afspelen begint op het ene apparaat terwijl er al muziek wordt afgespeeld op het andere apparaat, schakelt de luidspreker de audiobron om van het eerste apparaat naar het tweede om het geluid weer te geven van de nieuwe signaalbron.



- De bediening kan per BLUETOOTH-apparaat verschillend zijn. Het is ook mogelijk dat er vanwege de combinatie van de gebruikte apparatuur geen verbinding gemaakt kan worden. Raadpleeg voor details de handleiding van het apparaat.

1 Druk op de  (aan/uit) toets om de luidspreker in te schakelen.

2 Koppel de luidspreker met BLUETOOTH-apparatuur zoals smartphones of iPhones.


U kunt verbinding maken met maximaal 2 BLUETOOTH-apparaten tegelijk via A2DP/AVRCP.

Wanneer er een BLUETOOTH-verbinding tot stand wordt gebracht, hoort u de stembegeleiding (BLUETOOTH connected (BLUETOOTH verbonden)) uit de luidspreker.

Opmerking

- Wanneer u de Stereo Pair-functie of de Party Connect-functie gebruikt, kunt u de functie voor het maken van verbinding met meerdere apparaten niet gebruiken.
- Het is mogelijk dat u geen 2 BLUETOOTH-verbindingen tegelijkertijd kunt maken, afhankelijk van de BLUETOOTH-apparatuur in kwestie.
- U kunt de functie voor het verbinding maken met meerdere apparaten niet uitschakelen.

Verbreken van de verbinding met meerdere apparaten

- Druk op de  (aan/uit) toets om de luidspreker uit te schakelen.
- Wanneer u de BLUETOOTH-functie op het BLUETOOTH-apparaat in kwestie of het apparaat zelf uitschakelt, hoort u de stembegeleiding (BLUETOOTH disconnected (BLUETOOTH verbroken)) uit de luidspreker en wordt de

BLUETOOTH-verbinding met de luidspreker verbroken.

Verwant onderwerp

- [Koppelen en verbinding maken met BLUETOOTH®-apparaten](#)

5-027-163-51(3) Copyright 2021 Sony Corporation

Draadloze luidspreker
SRS-XG500

Luisteren naar muziek van een draagbaar audio-apparaat enz.

U kunt de luidspreker gebruiken door een draagbaar audio-apparaat enz. aan te sluiten op de luidspreker door middel van een audiokabel (in de handel verkrijgbaar).

Opmerking

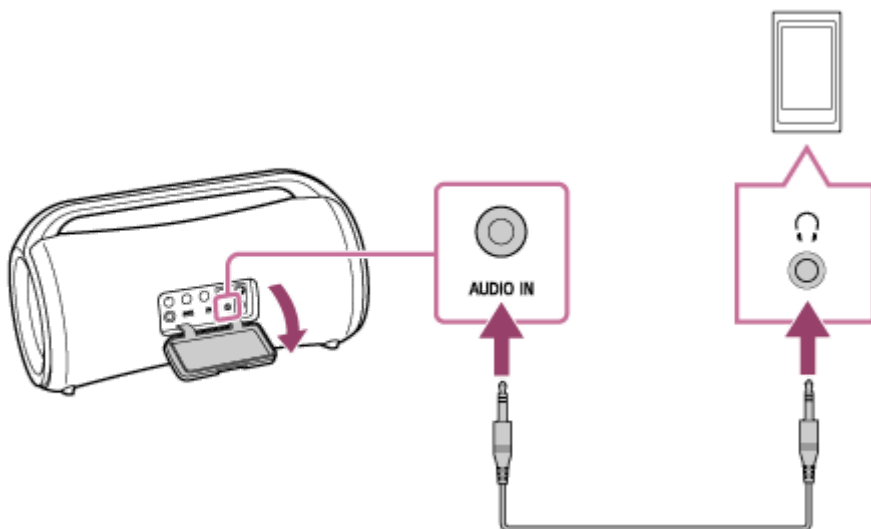
- Voor u een verbinding tot stand brengt tussen de luidspreker en een draagbaar audio-apparaat, moet u het volume van de luidspreker en het apparaat laag zetten om te voorkomen dat de luidspreker plotseling een zeer hard geluid produceert.

1 Wanneer er een USB-apparaat is aangesloten op de PLAY/CHARGE-aansluiting (USB1), moet u dit apparaat loskoppelen.

Wanneer er een USB-apparaat is aangesloten op de PLAY/CHARGE-aansluiting (USB1), kunt u geen muziek horen van het apparaat dat is aangesloten op de AUDIO IN-aansluiting.

2 Sluit een apparaat aan op de AUDIO IN-aansluiting met een audiokabel (in de handel verkrijgbaar).

Gebruik voor deze aansluiting een audiokabel met een stereoministekker (geen weerstand)^{*1} aan beide uiteinden.

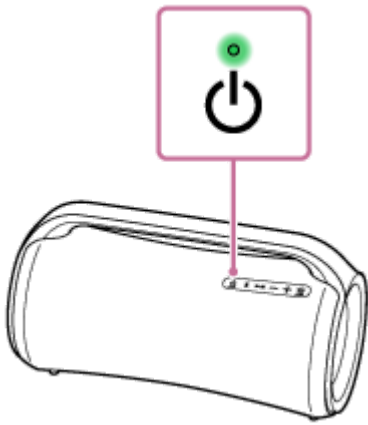


^{*1} Als u een audiokabel gebruikt (met stereoministekkers) met een significante weerstand, kan het volume lager zijn. Zorg er daarom voor dat u een kabel (met stereoministekkers) zonder weerstand gebruikt.

3 Zet de luidspreker aan.^{*2}

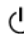
De  (aan/uit) aanduiding licht groen op.

^{*2} Als er een BLUETOOTH-apparaat in de buurt is waarmee de luidspreker eerder verbonden is geweest, kan de luidspreker automatisch verbinding maken met het apparaat. In zo'n geval zal de  (BLUETOOTH) aanduiding op de luidspreker blauw oplichten.

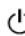


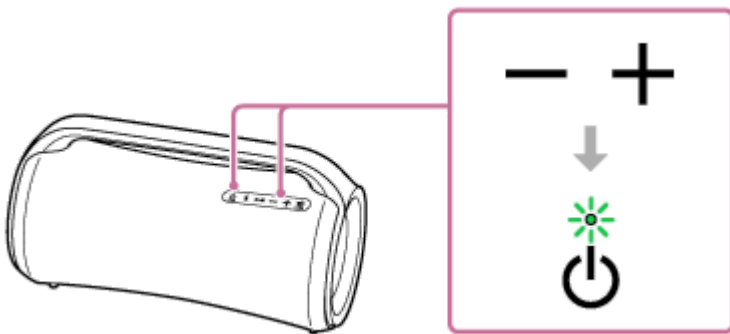
4 Zet het verbonden apparaat aan en begin iets af te spelen.

5 Stel het volume in op een gemiddeld niveau op het verbonden apparaat.

Als het volume wordt ingesteld op het aangesloten draagbare audio-apparaat, zal de  (aan/uit) aanduiding op de luidspreker niet knipperen.

6 Druk op de **-/+ (volume) toetsen om het volume in te stellen.**

Wanneer u op de **-/+ (volume) toetsen** drukt om het volume in te stellen, zal de  (aan/uit) aanduiding één keer of 3 keer knipperen.



Hint

- Wanneer u geen geluid kunt horen, moet u het volume verhogen op het verbonden apparaat.

Opmerking

- Wanneer er een audiokabel is aangesloten op de AUDIO IN-aansluiting, wordt de prioriteit gegeven aan het audiosignaal dat binnenkomt via de AUDIO IN-aansluiting en wordt de weergave van het audiosignaal van het BLUETOOTH-apparaat uitgeschakeld. Afhankelijk van de toestand van de BLUETOOTH-verbinding is het mogelijk dat de  (BLUETOOTH) aanduiding op de luidspreker blauw oplicht of knippert. Dit duidt echter niet op een storing.
- Wanneer er een audiokabel is aangesloten op de luidspreker, kunt u nog steeds luisteren naar muziek van een BLUETOOTH-apparaat dat is verbonden via een BLUETOOTH-verbinding door bijvoorbeeld [My Library] te selecteren in "Sony | Music Center".
- Wanneer u een draagbaar audio-apparaat aansluit op de AUDIO IN-aansluiting en muziek laat weergeven, kunt u de toetsen op de luidspreker niet gebruiken voor handelingen zoals pauzeren, springen naar het begin van het volgende nummer, en springen naar het begin van het huidige nummer.
- Gebruik de AUDIO IN-aansluiting niet op plekken waar water op de luidspreker kan spetteren. De meegeleverde netstroomadapter, het meegeleverde netsnoer (stroomsnoer), en de aansluitingen (DC IN/USB/AUDIO IN/MIC/GUITAR) achter de afdekking zijn niet ontworpen om waterbestendig of stofbestendig te zijn.

- U moet de afdekking volledig dicht doen nadat u de audiokabel hebt losgekoppeld van de luidspreker. De afdekking is erg belangrijk voor de prestaties betreffende waterbestendigheid en stofbestendigheid.

Verwant onderwerp

- [Auto Standby-functie](#)

5-027-163-51(3) Copyright 2021 Sony Corporation

Draadloze luidspreker
SRS-XG500

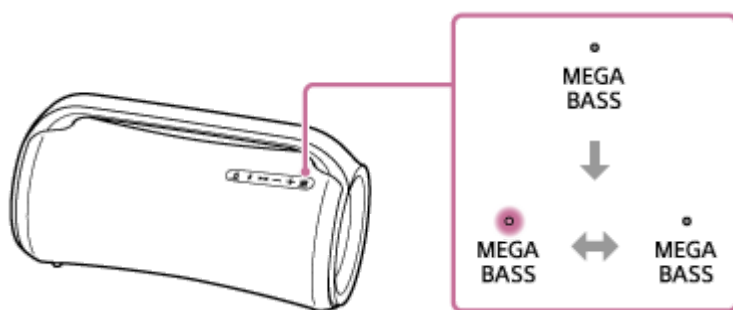
Profiteren van verschillende effecten in de geluidswaergave

U kunt profiteren van het omschakelen van de geluidswaergave op de luidspreker.

Genieten van een meer dynamische waergave (MEGA BASS-effect)

U kunt de geluidswaergave instellen op MEGA BASS via een van de volgende procedures.
Bij aankoop staat de geluidswaergave standaard ingesteld op MEGA BASS.

- Tik in "Sony | Music Center" op [SRS-XG500] of [Settings] - [Sound] - [Sound Effect] - [MEGA BASS].
- Druk op de MEGA BASS-toets op de luidspreker.
Met elke druk op deze toets zal de instelling van de geluidswaergave op MEGA BASS aan/uit worden gezet.



Genieten van het gevoel dat je bij een live-optreden bent (LIVE SOUND-effect)



Tik in "Sony | Music Center" op [SRS-XG500] of [Settings] - [Sound] - [Sound Effect] - [LIVE SOUND].

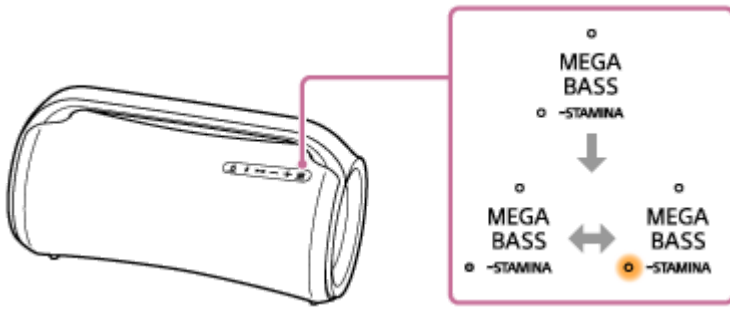
De equalizer instellen naar uw voorkeur (CUSTOM)

1. Tik in "Sony | Music Center" op [SRS-XG500] - [Settings] - [Sound].
2. Doe het volgende:
 - Tik op [Sound Effect] - [CUSTOM].
 - Tik op [Custom EQ] en stel dan de equalizer in naar uw voorkeuren.

De luidspreker gebruiken met een lager stroomverbruik op de oplaadbare batterij (STAMINA-stand)

U kunt de geluidswaergave instellen op STAMINA via een van de volgende procedures.

- Tik in "Sony | Music Center" op [SRS-XG500] - [Settings] - [Power Option] en selecteer dan [STAMINA].
- Houd de MEGA BASS/  STAMINA-toets op de luidspreker ongeveer 3 seconden lang ingedrukt.
Om de instelling van de geluidswaergave op STAMINA uit te schakelen, moet u nog een keer op de MEGA BASS/  STAMINA-toets drukken.



Wanneer de geluidswaergave is ingesteld op STAMINA, worden de verlichtingsfunctie en de instellingen voor de geluidswaergave, inclusief MEGA BASS, uitgeschakeld.

Draadloze luidspreker
SRS-XG500

Draadloos muziek beluisteren met 2 luidsprekers (Stereo Pair-functie)

Om gebruik te kunnen maken van de Stereo Pair-functie, hebt u 2 SRS-XG500 luidsprekers nodig. Door 2 luidsprekers te koppelen via een BLUETOOTH-verbinding, kunt u genieten van een krachtiger weergave.

2 luidsprekers die met elkaar verbonden zijn via een BLUETOOTH-verbinding geven audio weer in stereo, waarbij 1 luidspreker de audio voor het rechterkanaal (rechterkant) weergeeft en de andere de audio voor het linkerkanaal (linkerkant).

Voor wat Apple iOS-apparatuur betreft, is de luidspreker compatibel met iOS 10.0 of nieuwer. Er is geen BLUETOOTH-verbinding beschikbaar voor apparaten met iOS 9.x of eerder.

U kunt een verbinding voor de Stereo Pair-functie tot stand brengen of verbreken met "Sony | Music Center".

Voor details over "Sony | Music Center" verwijzen we u naar de volgende URL:

<https://www.sony.net/smcqa/>

Opmerking

- Wanneer de luidspreker in de USB-stand of de AUDIO IN-stand staat, kunt u de Stereo Pair-functie niet gebruiken. Door een USB-apparaat of een audio-apparaat, zoals een draagbaar audio-apparaat, aan te sluiten op de PLAY/CHARGE-aansluiting (USB1) of op de AUDIO IN-aansluiting wordt de luidspreker automatisch in de USB-stand of in de AUDIO IN-stand gezet en zal de Stereo Pair-functie worden uitgeschakeld.
- Om te voorkomen dat de luidspreker plotseling een zeer hard geluid produceert, moet u het volume van de luidspreker en het BLUETOOTH-apparaat laag zetten of het afspelen op het BLUETOOTH-apparaat stoppen voor u een verbinding tot stand brengt met het BLUETOOTH-apparaat.

Hint

- De Stereo Pair-functie wordt niet uitgeschakeld door de luidsprekers uit te zetten. Wanneer een van de luidsprekers weer wordt ingeschakeld, zal deze proberen een verbinding tot stand te brengen voor de Stereo Pair-functie. Om de Stereo Pair-functie te gebruiken, moet u de andere luidspreker binnen 1 minuut inschakelen. Wanneer de BLUETOOTH-stand-byfunctie ingeschakeld blijft op beide luidsprekers, zal door een van de luidsprekers in te schakelen automatisch de andere ook worden ingeschakeld en zal er een verbinding tot stand worden gebracht voor de Stereo Pair-functie.

Verwant onderwerp

- [Gebruiken van de BLUETOOTH-standbyfunctie](#)
- [Bijwerken van de van tevoren geïnstalleerde software](#)

Draadloze luidspreker
SRS-XG500

Profiteren van draadloze weergave met meerdere luidsprekers (Party Connect-functie)

Door meerdere apparaten (maximaal 100) die compatibel zijn met de Party Connect-functie met elkaar te verbinden, kunt u van elk feest een knalfuif maken.

Apparaten die compatibel zijn met de Draadloze Party Chain-functie kunnen niet worden verbonden.

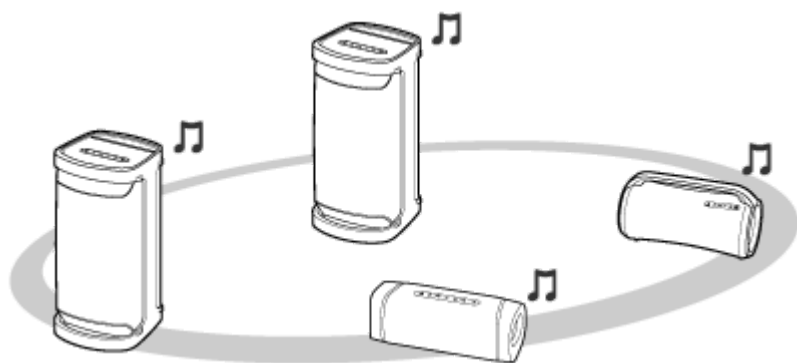
Apparaten* die compatibel zijn met de Party Connect-functie:

LSPX-S3, SRS-XP700, SRS-XP500, SRS-XG500, SRS-XG300, SRS-XB43, SRS-XB33, SRS-XB23, SRS-XE300, SRS-XE200

* Afhankelijk van uw land of regio is het mogelijk dat sommige compatibele apparaten niet te koop zijn.

Voor u de luidspreker gaat bedienen, moet u het volgende controleren:

- Werk de van tevoren geïnstalleerde software bij naar de nieuwste versie op elk van de luidsprekers om verbinding te maken voor de functie.
(Zie voor details over de procedure voor de update [Bijwerken van de van tevoren geïnstalleerde software](#).)
- Zorg ervoor dat alle luidsprekers die via deze functie verbonden moeten worden, zich binnen 1 m afstand bevinden.
- Stop het afspelen van muziek als dit al bezig is.



1 Maak de eerste luidspreker klaar voor gebruik.

Hier volgt een voorbeeld waarin een SRS-XG500 wordt ingesteld als eerste luidspreker. Raadpleeg de handleiding van het apparaat dat u gebruikt om andere apparaten die compatibel zijn met de Party Connect-functie in te stellen.

1. Druk op de (aan/uit) toets op de luidspreker.
De (BLUETOOTH) aanduiding knippert blauw.

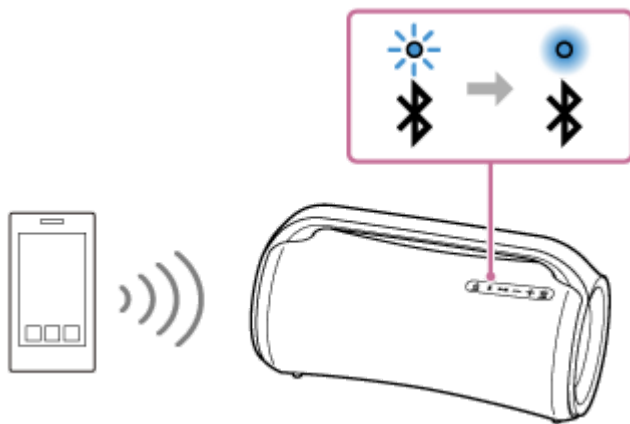
2. Verbind het BLUETOOTH-apparaat met de luidspreker via een BLUETOOTH-verbinding.
Afhankelijk van het type BLUETOOTH-apparaat waarmee u verbinding wilt maken, verwijzen we u naar de volgende onderwerpen.

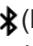
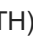
[Koppelen en verbinding maken met BLUETOOTH®-apparaten](#)

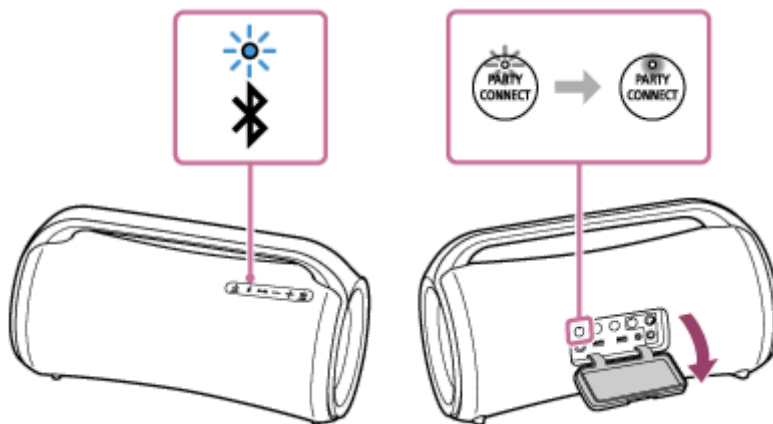
[Verbinding maken met een computer via een BLUETOOTH-verbinding \(Windows\)](#)

[Verbinding maken met een computer via een BLUETOOTH-verbinding \(Mac\)](#)

Wanneer de BLUETOOTH-verbinding tot stand wordt gebracht, hoort u de stembegeleiding (BLUETOOTH connected (BLUETOOTH verbonden)) uit de luidspreker en zal de (BLUETOOTH) aanduiding stoppen met knipperen en doorlopend blijven branden.



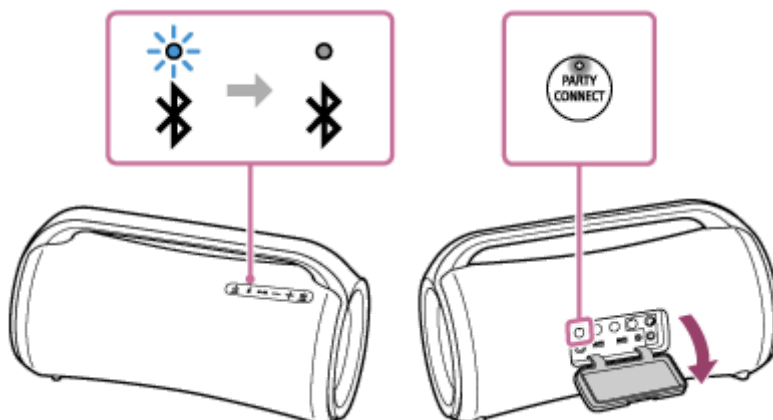
3. Druk op de PARTY CONNECT toets die zich achter de afdekking aan de achterkant van de luidspreker bevindt. U hoort een piepsignaal en de  (BLUETOOTH) aanduiding en de PARTY CONNECT-aanduiding gaan knipperen. Na ongeveer 6 seconden zal de PARTY CONNECT-aanduiding stoppen met knipperen en blijven branden met een piepsignaal. Wanneer er een verbinding voor de Party Connect-functie tot stand wordt gebracht, zal de  (BLUETOOTH) aanduiding stoppen met doorlopend branden en gaan knipperen.



2 Maak verbinding met een tweede of verdere luidspreker.

Hier volgt een voorbeeld waarin een SRS-XG500 wordt verbonden als tweede luidspreker. Raadpleeg de handleiding van het apparaat dat u gebruikt om verbinding te maken met andere apparaten die compatibel zijn met de Party Connect-functie.

1. Druk op de  (aan/uit) toets op de luidspreker.
De  (BLUETOOTH) aanduiding van de luidspreker die u aan hebt gezet knippert blauw.
2. Druk op de PARTY CONNECT-toets.
Er klinkt een piepsignaal, de  (BLUETOOTH) aanduiding knippert, de PARTY CONNECT aanduiding licht op en de  (BLUETOOTH) aanduiding gaat uit. De PARTY CONNECT aanduiding blijft branden.




Hint

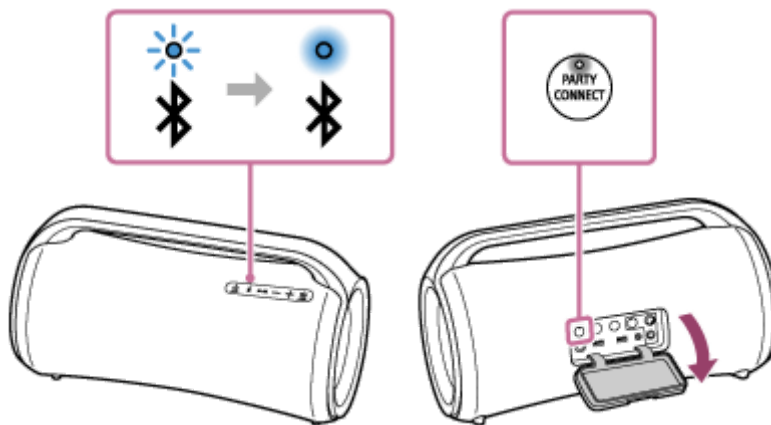
- Maak binnen 1 minuut verbinding met de tweede luidspreker. Nadat er 1 minuut verstreken is, zal de instelling van de luidspreker worden geannuleerd.

3. Herhaal de stappen ② – 1 t/m 2 om verbinding te maken met nog meer luidsprekers.

Hint

- Wanneer u verbinding maakt met een derde of verdere luidspreker, moet u de verbinding daarmee tot stand brengen binnen 30 seconden na het verbinding maken met de vorige luidspreker. Nadat er 30 seconden verstreken zijn, zal er geen verbinding meer gemaakt kunnen worden met de luidspreker.
- Als u toch nog verbinding wilt maken met een andere luidspreker na het maken van eerdere verbindingen (nadat er tenminste 30 seconden verstreken zijn), moet u eerst stap ① – 3 uitvoeren en dan de stappen ② – 1 t/m 2.

Wanneer er een verbinding voor de Party Connect-functie tot stand is gebracht, zullen de PARTY CONNECT aanduidingen op alle luidsprekers doorlopend blijven branden. Vervolgens zal de  (BLUETOOTH) aanduiding op de eerste luidspreker veranderen van knipperen naar doorlopend branden.



3 Start de weergave op het verbonden BLUETOOTH-apparaat en stel het volumeniveau in.

Alle luidsprekers zullen nu dezelfde muziek weergeven.

Wanneer u het volume op het BLUETOOTH-apparaat of op de als eerste luidspreker ingestelde luidspreker verandert, zal het volume op alle luidsprekers automatisch meeveranderen. Wat de andere luidsprekers (de tweede of later ingestelde luidsprekers) betreft, kunt u ook het volume op de luidspreker in kwestie instellen.

Hint

- Door "Sony | Music Center" te gebruiken, kunt u een verbinding tot stand brengen voor de Party Connect-functie, of de Party Connect-functie afsluiten.
Voor details over "Sony | Music Center" verwijzen we u naar de volgende URL:
<https://www.sony.net/smcqa/>
- De verlichtingsstand van de luidspreker hangt mede af van het type luidspreker dat is ingesteld als de eerste luidspreker.
- Bij gebruik van de Party Connect-functie zal de codec automatisch overschakelen naar SBC.

Opmerking

- Wanneer u naar een film kijkt met de Party Connect-functie, is het mogelijk dat er een vertraging optreedt tussen beeld en geluid.
- Wanneer de luidspreker in de USB-stand of de AUDIO IN-stand staat, kunt u de Party Connect-functie niet gebruiken.
Door een USB-apparaat of een audio-apparaat, zoals een draagbaar audio-apparaat, aan te sluiten op de PLAY/CHARGE-aansluiting (USB1) of op de AUDIO IN-aansluiting wordt de luidspreker automatisch in de USB-stand of in de AUDIO IN-stand gezet en zal de Party Connect-functie worden uitgeschakeld.
- U moet de afdekking goed dicht doen nadat u de PARTY CONNECT-toets hebt gebruikt.

De afdekking is erg belangrijk voor de prestaties betreffende waterbestendigheid en stofbestendigheid.

Verwant onderwerp


- [Bijwerken van de van tevoren geïnstalleerde software](#)


5-027-163-51(3) Copyright 2021 Sony Corporation

Draadloze luidspreker
SRS-XG500

De Party Connect-functie afsluiten

Alle verbindingen verbreken en de Party Connect-functie afsluiten

Houd op de luidspreker met de brandende  (BLUETOOTH) aanduiding (de als eerste ingestelde luidspreker) de PARTY CONNECT-toets ingedrukt tot u een piepsignaal hoort en de PARTY CONNECT-aanduiding uit gaat.

- Door een audio-apparaat, zoals een draagbaar audio-apparaat, aan te sluiten op de AUDIO IN-aansluiting van de luidspreker met de brandende  (BLUETOOTH) aanduiding (de als eerste ingestelde luidspreker) wordt de luidspreker automatisch in de AUDIO IN-stand gezet en wordt de Party Connect-functie uitgeschakeld.

Slechts 1 luidspreker afsluiten

Houd op de luidspreker waarop u de Party Connect-functie wilt afsluiten (een luidspreker die als tweede of volgende is ingesteld) de PARTY CONNECT-toets ingedrukt tot u een piepsignaal hoort en de PARTY CONNECT-aanduiding uit gaat.

- Door een USB-apparaat of een audio-apparaat, zoals een draagbaar audio-apparaat, aan te sluiten op de PLAY/CHARGE-aansluiting (USB1) of op de AUDIO IN-aansluiting van de luidspreker waarop u de Party Connect-functie wilt afsluiten (een luidspreker die als tweede of volgende is ingesteld), wordt de luidspreker automatisch in de USB-stand of in de AUDIO IN-stand gezet en zal de Party Connect-functie op die specifieke luidspreker worden uitgeschakeld.

Hint

- Door "Sony | Music Center" te gebruiken, kunt u een verbinding tot stand brengen voor de Party Connect-functie, of de Party Connect-functie afsluiten.

Verwant onderwerp

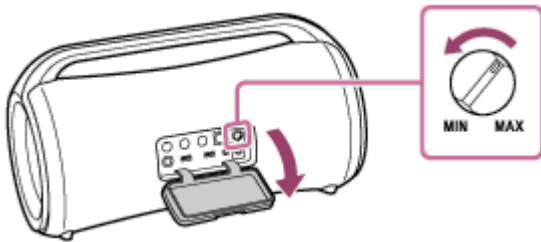
- [Profiteren van draadloze weergave met meerdere luidsprekers \(Party Connect-functie\)](#)

Draadloze luidspreker
SRS-XG500

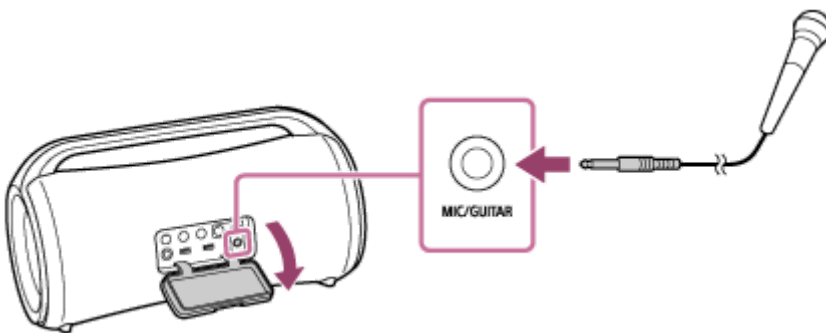
Gebruiken van een externe microfoon

U kunt uw stem door de luidspreker laten weergeven door een dynamische microfoon met een normale stekker (Φ 6,3 mm) (in de handel verkrijgbaar) aan te sluiten.

- 1 Draai de MIC en GUITAR-niveaunknop naar MIN om het volumeniveau van de microfoon te verlagen.



- 2 Sluit een externe microfoon aan op de MIC/GUITAR-aansluiting van de luidspreker.



- 3 Pas het volume aan met de MIC en GUITAR-niveaunknop.

- 4 Praat of zing in de aangesloten microfoon.

Opmerking

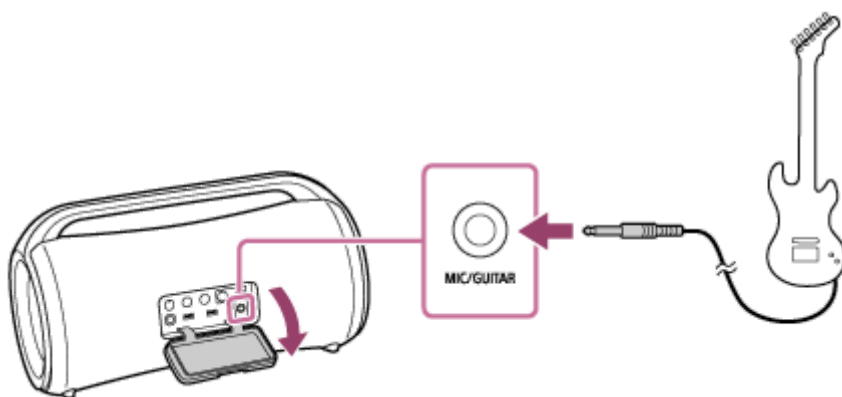
- Bij gebruik van de draadloze Party Connect-functie of Stereo Pair-functie wordt het geluid van de microfoon alleen weergegeven door de luidspreker waarop de microfoon is aangesloten.

Draadloze luidspreker
SRS-XG500

Genieten van het geluid van een gitaar

U kunt luisteren naar de klanken van uw gitaar door hem aan te sluiten op de MIC/GUITAR-aansluiting (Φ 6,3 mm) op de luidspreker.

- 1 **Draai de MIC en GUITAR-niveaunknop naar MIN om het volume van de gitaar laag te zetten.**
- 2 **Sluit de gitaar aan op de MIC/GUITAR-aansluiting van de luidspreker met een speciaal daarvoor bedoelde gitaarkabel (in de handel verkrijgbaar).**



- 3 **Druk op de GUITAR-toets op de luidspreker.**
De GUITAR-aanduiding licht wit op.
- 4 **Pas het volume van de gitaar aan terwijl u gitaar speelt.**
Het geluid van de gitaar wordt weergegeven door de luidspreker.

De luidspreker uit de gitaar-stand halen

Druk nog een keer op de GUITAR-toets op de luidspreker.

Opmerking

- Draai voor u de gitaar loskoppelt van de luidspreker de MIC en GUITAR-niveaunknop naar "MIN" om het volume van de gitaar laag te zetten.
- Wanneer er een microfoon of een gitaar is aangesloten op de luidspreker, wordt de Auto Standby-functie uitgeschakeld.

Draadloze luidspreker
SRS-XG500

Wat u kunt doen met "Sony | Music Center"

"Sony | Music Center" is een app waarmee u Sony audio-apparatuur die compatibel is met "Sony | Music Center" kunt bedienen met uw smartphone enz.

Voor details over "Sony | Music Center" verwijzen we u naar de volgende URL:

<https://www.sony.net/smcqa/>

Handelingen die kunnen worden uitgevoerd op een luidspreker met "Sony | Music Center"

- Weergave van muziekbestanden op apparatuur zoals een smartphone of een USB-apparaat
- Instellen van de geluidskwaliteit en de equalizer
- Aanduiding niveau ingebouwde batterij
- Instellingen voor het energiebeheer (Battery Care-stand, de Auto Standby-functie, de Bluetooth Standby-functie, en de stembegeleiding voor het resterende batterijniveau)
- Instellen van de Verlichting (Illumination) (omschakelen van de verlichtingsstand)
- Schakelen van de weer te geven audiobron tussen het aangesloten USB-apparaat, het apparaat dat is aangesloten via een BLUETOOTH-verbinding, en het apparaat dat is aangesloten op de AUDIO IN-aansluiting
- Schakelen van BLUETOOTH-codecs (de weergavekwaliteit van gestreamde BLUETOOTH-audio)
- Groeperen met andere apparatuur (de Stereo Pair-functie, de Party Connect-functie)
- Bekijken van de update of de versie van de software van de luidspreker

enz.

Opmerking

- Wat u kunt doen met "Sony | Music Center" hangt mede af van het verbonden apparaat. De technische gegevens en het ontwerp van de app kunnen zonder kennisgeving worden gewijzigd.
- Voor wat Apple iOS-apparatuur betreft, is de luidspreker compatibel met iOS 10.0 of nieuwer. Er is geen BLUETOOTH-verbinding beschikbaar voor apparaten met iOS 9.x of eerder.
- U moet de nieuwste versie van "Sony | Music Center" gebruiken. Als u de luidspreker en het BLUETOOTH-apparaat niet via een BLUETOOTH-verbinding met elkaar kunt verbinden, of als er een probleem is, bijvoorbeeld geen geluid, moet u "Sony | Music Center" verwijderen en dan nog eens proberen om de verbinding via BLUETOOTH tot stand te brengen. Voor details over "Sony | Music Center" verwijzen we u naar Google Play (Play Store) of de App Store.
- Let op, want "Sony | Music Center" en "Music Center for PC" zijn verschillende apps.

Verwant onderwerp

- ["Sony | Music Center" installeren](#)
- [De luidspreker opladen](#)
- [De verlichting van de luidspreker aan/uit zetten \(verlichtingsfunctie\)](#)

- Selecteren van de weergavekwaliteit van de BLUETOOTH-audio (Codec)
- Draadloos muziek beluisteren met 2 luidsprekers (Stereo Pair-functie)
- Profiteren van draadloze weergave met meerdere luidsprekers (Party Connect-functie)
- Bijwerken van de van tevoren geïnstalleerde software

5-027-163-51(3) Copyright 2021 Sony Corporation

Draadloze luidspreker
SRS-XG500

"Sony | Music Center" installeren

Installeer "Sony | Music Center" op uw smartphone enz. via Google Play (Play Store) of de App Store.

- 1 Download "Sony | Music Center" van Google Play (Play Store) of de App Store en installeer de app.



Sony Music Center



- 2 Wanneer de installatie voltooid is, moet u "Sony | Music Center" opstarten.

Opmerking

- Let op, want "Sony | Music Center" en "Music Center for PC" zijn verschillende apps.
- U moet de nieuwste versie van "Sony | Music Center" gebruiken. Als u de luidspreker en het BLUETOOTH-apparaat niet via een BLUETOOTH-verbinding met elkaar kunt verbinden, of als er een probleem is, bijvoorbeeld geen geluid, moet u "Sony | Music Center" verwijderen en dan nog eens proberen om de verbinding via BLUETOOTH tot stand te brengen. Voor details over "Sony | Music Center" verwijzen we u naar Google Play (Play Store) of de App Store.

Verwant onderwerp

- [Wat u kunt doen met "Sony | Music Center"](#)

Draadloze luidspreker
SRS-XG500

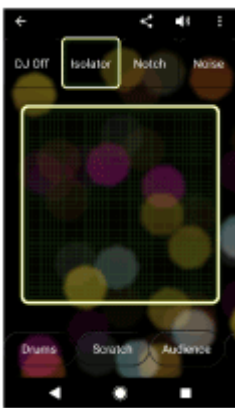
Wat u kunt doen met "Fiestable"

"Fiestable" is een app waarmee u Sonyaudioapparaten die compatibel zijn met "Fiestable" kunt bedienen vanaf een smartphone enz.

Handelingen die kunnen worden uitgevoerd op een luidspreker met "Fiestable"

- DJ Control

U kunt effecten in de geluidswaergave (Isolator enz.) of gesampled geluiden (drum/juichen enz.) invoegen in de weergegeven muziek.



- Illumination

U kunt de verlichtingsfunctie instellen.



- Motion Control

U kunt de luidspreker bedienen door de smartphone enz. te schudden.



- **Karaoke**
U kunt profiteren van diverse Karaoke-functies, zoals Voice Changer, Echo, Key Control, enz.
- **Voice Control**
U kunt de luidspreker bedienen met van tevoren ingestelde gesproken opdrachten in de microfoon van de smartphone/iPhone.
- **Party Light**
U kunt de schermverlichting van meerdere smartphones/iPhones synchroniseren met de verlichting van deze luidspreker.
- **Party Playlist**
U en uw gasten kunnen uw favoriete songs toevoegen aan een afspeellijst van meerdere BLUETOOTH-apparaten.

Hint

- Wat u kunt doen met "Fiestable" hangt mede af van het verbonden apparaat. De technische gegevens en het ontwerp van de app kunnen zonder kennisgeving worden gewijzigd.

Opmerking

- Voor wat Apple iOS-apparatuur betreft, is de luidspreker compatibel met iOS 10.0 of nieuwer. Er is geen BLUETOOTH-verbinding beschikbaar voor apparaten met iOS 9.x of eerder.

Draadloze luidspreker
SRS-XG500

"Fiestable" installeren

Installeer "Fiestable" op uw smartphone enz. via Google Play (Play Store) of de App Store.

- 1 Download "Fiestable" van Google Play (Play Store) of de App Store en installeer de app.



- 2 Wanneer de installatie voltooid is, kunt u "Fiestable" opstarten van het scherm van "Sony | Music Center".



Opmerking

- U moet de nieuwste versie van "Fiestable" gebruiken.

Verwant onderwerp

- [Wat u kunt doen met "Fiestable"](#)

Draadloze luidspreker
SRS-XG500

Over de aanduidingen

CHARGE-aanduiding (oranje)

Gaat uit	Het opladen van de luidspreker is voltooid.
Licht op	De luidspreker wordt opgeladen.
Knippert langzaam	De ingebouwde batterij is minder dan 20% vol en moet worden opgeladen.
Knippert 3 keer en gaat dan uit	Als de CHARGE-aanduiding 3 keer knippert en dan uit gaat wanneer u de luidspreker aan zet, is de ingebouwde batterij leeg en moet hij worden opgeladen.

Opmerking

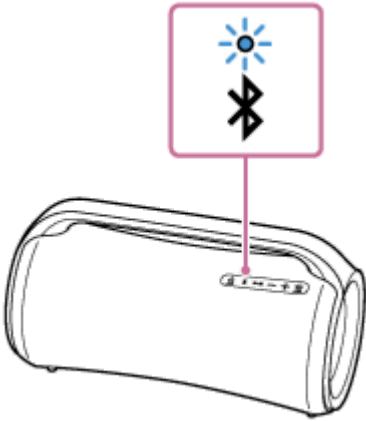
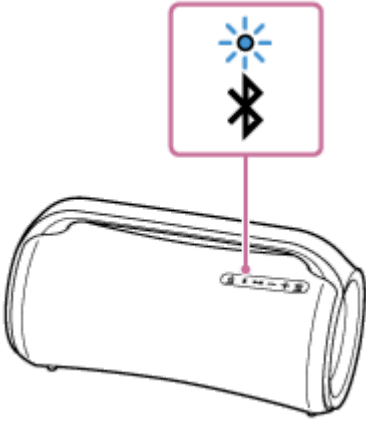
- Wanneer de luidspreker aan staat, wordt de ingebouwde batterij opgeladen zolang de luidspreker is aangesloten op een stopcontact met de meegeleverde netstroomadapter en het netsnoer (stroomsnoer).
Afhankelijk van het gebruik van de luidspreker kan het echter lang duren voor het opladen voltooid is. We raden u aan om de luidspreker uit te zetten voor u de batterij oplaadt.
- Als de omgevingstemperatuur zeer laag of zeer hoog is, zal de luidspreker stoppen met het opladen van de ingebouwde batterij om veiligheidsredenen. Het opladen kan ook worden gestopt als het te lang duurt. In een dergelijk geval moet u er eerst voor zorgen dat de omgevingstemperatuur zich bevindt binnen de grenzen voor de bedrijfstemperatuur, tussen 5 °C en 35 °C, waarna u de netstroomadapter loskoppelt en dan weer aansluit zodat de luidspreker de ingebouwde batterij kan opladen.

⏻ (aan/uit) aanduiding

Gaat uit	De luidspreker wordt uitgeschakeld.
Licht op (groen)	De luidspreker wordt ingeschakeld.
Licht op (oranje)	De luidspreker wordt uitgeschakeld. De luidspreker wordt ingesteld op de BLUETOOTH-standbystand.
Knippert (groen of oranje)	<ul style="list-style-type: none"> ● Met elke druk op de +/- (volume) toetsen, knippert de aanduiding één keer. ● Wanneer u de +/- (volume) toetsen gebruikt en het volume is ingesteld op het laagste (0) of het hoogste niveau (50 voor muziekweergave), knippert de aanduiding 3 keer. ● Naarmate de software-update vordert, zal de activiteit van de groene ⏻ (aan/uit) aanduiding veranderen (van 5 keer knipperen naar 4 keer knipperen, naar een enkele knipperen en vervolgens uit*). ● Wanneer de luidspreker voor het eerst na het bijwerken van de software wordt ingeschakeld, zal de aanduiding 3 keer groen knipperen ten teken dat de update voltooid is. ● Wanneer de software-update is geannuleerd door "Sony Music Center", zal de aanduiding 4 keer groen knipperen. ● Wanneer de software-update eindigt met een fout, zal de aanduiding 4 keer oranje knipperen.

* Afhankelijk van de situatie is het mogelijk dat u niet alle knipperpatronen zult kunnen zien.

⌘ (BLUETOOTH) aanduiding (blauw)

Licht op	De luidspreker is verbonden met een BLUETOOTH-apparaat.
Dubbel knipperen	De luidspreker gaat in de koppelstand. 
Knippert langzaam	De luidspreker wacht op een BLUETOOTH-apparaat om verbinding mee te maken. 
Knippert 3 keer	De software is klaar met updaten.

MEGA BASS-aanduiding (rood)

Licht op	De geluidswaergeving is ingesteld op de MEGA BASS-stand.
Gaat uit	De geluidswaergeving is ingesteld op iets anders dan de MEGA BASS-stand.

STAMINA-aanduiding (oranje)

Licht op	De geluidswaergeving is ingesteld op de STAMINA-stand.
Gaat uit	De geluidswaergeving is ingesteld op iets anders dan de STAMINA-stand.

GUITAR-aanduiding (wit)

Licht op	De luidspreker staat in de gitaar-stand.
----------	------------------------------------------

Gaat uit	De luidspreker staat niet in de gitaar-stand.
----------	-----------------------------------------------

PARTY CONNECT aanduiding (wit)

Knippert	De luidspreker staat stand-by voor een verbinding voor de Party Connect-functie.
Licht op	De Party Connect-functie wordt gebruikt op de luidspreker. De aanduidingen van alle luidsprekers die met elkaar zijn verbonden voor de Party Connect-functie lichten op.
Knippert 3 keer	Er kunnen geen nieuwe luidsprekers worden toegevoegd met de PARTY CONNECT toets. Gebruik "Sony Music Center" om een nieuwe luidspreker toe te voegen.

Verwant onderwerp

- [Onderdelen en bedieningselementen](#)
- [Wat u kunt doen met "Sony | Music Center"](#)

Draadloze luidspreker
SRS-XG500

Bijwerken van de van tevoren geïnstalleerde software

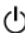
Wanneer er een nieuwe versie van de software wordt gepubliceerd, kunt u de van tevoren op uw luidspreker geïnstalleerde software laten bijwerken met een van de volgende methoden.

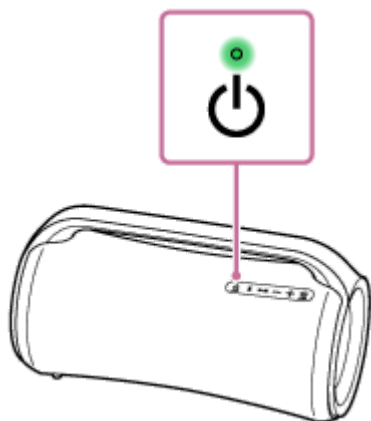
Door de software bij te laten werken, kunnen er nieuwe functies worden toegevoegd waardoor u meer zult kunnen profiteren van het toestel.

1 Sluit de luidspreker aan op een stopcontact via de meegeleverde netstroomadapter en het netsnoer (stroomsnoer).

Software-updates kunnen niet worden uitgevoerd op de ingebouwde batterij.

2 Zet de luidspreker aan.

De  (aan/uit) aanduiding licht groen op.



3 Tik op [Music Center] op uw smartphone, enz. om de applicatie op te starten.




Music Center

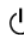

4 Tik op [SRS-XG500].

Wanneer er een nieuwe versie van de software wordt gepubliceerd, zal er een kennisgeving van de beschikbare update worden weergegeven op het scherm van "Sony | Music Center".

5 Volg de aanwijzingen op het scherm om de update te installeren.

Naarmate de software-update vordert, zal de activiteit van de groene  (aan/uit) aanduiding veranderen (van 5 keer knipperen naar 4 keer knipperen, naar een enkele knipperen en vervolgens uit).

Afhankelijk van de situatie is het mogelijk dat u niet alle knipperpatronen zult kunnen zien.

Wanneer de luidspreker voor het eerst na het bijwerken van de software wordt ingeschakeld, zullen de  (aan/uit) en  (BLUETOOTH) aanduidingen 3 keer knipperen ten teken dat de update voltooid is.

6**Controleer de versie van de software van de luidspreker.**

Tik in "Sony | Music Center" op [SRS-XG500] - [Settings] - [System].
"XXXXXXX" onder "SRS-XG500" geeft de versie van de software aan.

Opmerking

- Als de update mislukt, moet u de oplaadbare ingebouwde batterij opladen tot 40% of meer.

Verwant onderwerp

- [De luidspreker opladen](#)

5-027-163-51(3) Copyright 2021 Sony Corporation

Draadloze luidspreker
SRS-XG500

Vorzorgsmaatregelen

Veiligheid

- Belangrijke informatie, zoals de modelnaam, bevindt zich op de volgende locaties:
 - Aan de binnenkant van de afdekking aan de achterkant van de luidspreker.
 - Aan de buitenkant van de netstroomadapter.

Over de netstroomadapter

- Gebruik uitsluitend de meegeleverde netstroomadapter. Om beschadiging van de luidspreker te voorkomen, mag u geen andere netstroomadapter gebruiken.

Installeren

- Om het risico op storingen zoveel mogelijk te elimineren, moet u de volgende locaties vermijden wanneer u deze luidspreker ergens neerzet of achterlaat.
 - Een plek die blootstaat aan hoge temperaturen, zoals in de directe zon, of onder sterke lampen, in de buurt van een warmtebron, of in een sauna
 - In een voertuig, met de ramen dicht (vooral in de zomer)
 - Een zeer stoffige plek
 - Een plek die blootstaat aan sterke trillingen
- Plaats deze luidspreker op een vlak en horizontaal oppervlak. Wanneer de luidspreker op een hellend oppervlak wordt geplaatst, kan hij omvallen of van het oppervlak af vallen als gevolg van de door de luidspreker zelf geproduceerde trillingen, wat kan leiden tot letsel, defecten, of verslechterde prestaties.
- Afhankelijk van de omstandigheden waaronder deze luidspreker ergens geplaatst wordt, kan hij omvallen of van het oppervlak af vallen. Laat geen waardevolle voorwerpen achter in de buurt van de luidspreker.
- Deze luidspreker is niet antimagnetisch. Houd voorwerpen die gevoelig zijn voor magnetisme (banden met opnamen, horloges, bankkaartjes en creditcards met magneetstrips enz.) uit de buurt van de luidspreker. Houd dit ook in gedachten wanneer u de luidspreker ergens heen draagt.

Overige

- Als u deze luidspreker langere tijd achter elkaar gebruikt, kan de temperatuur van deze luidspreker hoger worden, maar dit duidt niet op een storing.
- Gebruik de luidspreker niet en laat hem niet achter in een zeer koude of zeer warme omgeving (temperatuur buiten een bereik van 5 °C – 35 °C). Als de luidspreker buiten het bovenvermelde bereik wordt gebruikt of bewaard, kan de luidspreker automatisch stoppen om de interne schakelingen te beschermen.
- Bij hoge temperaturen kan het laden stoppen of kan het volume dalen om de batterij te beschermen.

- Ook als u de luidspreker langere tijd niet zult gebruiken, moet u de batterij elke 6 maanden een keer helemaal opladen om te zorgen dat de prestaties niet achteruit zullen gaan.

5-027-163-51(3) Copyright 2021 Sony Corporation

Draadloze luidspreker
SRS-XG500

Opmerkingen over het opladen

Levensduur van de ingebouwde lithium-ionbatterij

- Ook als u de luidspreker langere tijd niet zult gebruiken, moet u de batterij elke 6 maanden een keer helemaal opladen om te zorgen dat de prestaties niet achteruit zullen gaan.
- Als de luidspreker langere tijd niet gebruikt wordt, is het mogelijk dat het langer duurt om de ingebouwde batterij op te laden.
- De oplaadbare ingebouwde batterij heeft een beperkte levensduur. Naarmate de tijd verstrijkt en de ingebouwde batterij vaker wordt gebruikt, zal de capaciteit van de oplaadbare ingebouwde batterij langzaam afnemen. Wanneer u merkt dat de tijd die de ingebouwde batterij gebruikt kan worden aanmerkelijk korter is geworden alhoewel de batterij volledig is opgeladen, moet u contact opnemen met uw dichtstbijzijnde Sony dealer.
- Wanneer u merkt dat de tijd dat de ingebouwde batterij kan worden gebruikt significant korter is geworden, kan dit betekenen dat de ingebouwde oplaadbare batterij aan het eind van zijn bruikbare levensduur gekomen is.
- De levensduur van de oplaadbare ingebouwde batterij hangt mede af van het gebruik, de omgeving en de manier van bewaren.

Let op

Wanneer de luidspreker een probleem detecteert met betrekking tot de volgende oorzaken bij het opladen van de ingebouwde batterij, zal de CHARGE-aanduiding (oranje) uit gaan ook al is het opladen nog niet voltooid.

- De omgevingstemperatuur ligt buiten het bereik van 5 °C – 35 °C.
- Er is een probleem met de ingebouwde batterij.
- Wanneer het opladen van de ingebouwde batterij lang duurt.

Opmerking

- De oplaadtijd hangt mede af van de gebruiksomstandigheden van de ingebouwde batterij.
- Laad de luidspreker op bij een omgevingstemperatuur tussen 5 °C en 35 °C.
- De luidspreker wordt warm tijdens het opladen. Dit is geen storing.
- Vermijd blootstelling aan snelle temperatuursveranderingen, direct zonlicht, mist, zand, stof, of mechanische schokken. Laat de luidspreker ook in geen geval achter in een auto die in de zon geparkeerd staat.
- Zolang de luidspreker is aangesloten op een stopcontact met de meegeleverde netstroomadapter en het netsnoer (stroomsnoer), kan de ingebouwde batterij van de luidspreker zichzelf opladen, ook terwijl de luidspreker aan staat. Afhankelijk van het gebruik van de luidspreker kan het echter lang duren voordat het opladen voltooid is. We raden u aan om de luidspreker uit te zetten voor u de batterij oplaadt.
- In een zeer koude of hete omgeving zal het opladen om veiligheidsredenen worden gestopt. Als het opladen lang duurt, zal het opladen van de luidspreker ook worden gestopt. Om deze problemen op te lossen, moet u de netstroomadapter loskoppelen van de luidspreker en vervolgens weer aansluiten bij een bedrijfstemperatuur tussen 5 °C en 35 °C.
- Bij hoge temperaturen kan het laden stoppen of kan het volume dalen om de batterij te beschermen.

- Bij gebruik van een USB-hub kan niet worden gegarandeerd dat de batterij zal kunnen worden opgeladen.

Verwant onderwerp

- [De luidspreker opladen](#)

5-027-163-51(3) Copyright 2021 Sony Corporation

Draadloze luidspreker
SRS-XG500

Opmerkingen over waterbestendigheid en stofbestendigheid

Prestaties betreffende waterbestendigheid en stofbestendigheid van de luidspreker

Wanneer de afdekking goed gesloten is, beantwoordt de luidspreker wat waterdichtheid betreft aan specificatie IPX6 ^{*1} zoals beschreven in "Mate van bescherming tegen het binnendringen van waterstralen" van IEC60529 "Mate van bescherming van omhulsels (IP-codering)"^{*3}, en wat stofbestendigheid betreft aan specificatie IP6X ^{*2} zoals beschreven in "Mate van bescherming tegen het binnendringen van vaste vreemde voorwerpen"^{*3}.

Vloeistoffen waarvoor de waterbestendige prestaties van toepassing zijn

Van toepassing	zoet water, kraanwater, zwembadwater
Niet van toepassing	andere vloeistoffen dan de bovenstaande (zeepwater, water met detergent of badproducten, shampoo, water van een warmwaterbron, zout water enz.)

*1 IPX6 equivalentie: De luidspreker behoudt zijn prestaties wanneer hij wordt blootgesteld aan waterstralen die vanuit alle richtingen gespetterd worden. Dit betekent dat er geen spoor van water zal worden gevonden binnenin de luidspreker na een test van 3 minuten met waterstralen van 100 L/min en 100 kpa gericht van een afstand van 3 m.


*2 IP6X equivalentie: De luidspreker is getest en blijft stofbestendig na 8 uur agitatie in een testopstelling met stofdeeltjes tot 75 µm diameter.

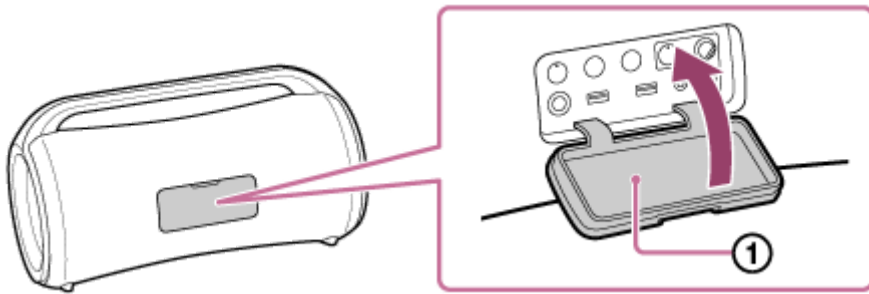
*3 De meegeleverde accessoires en de aansluitingen van deze luidspreker (DC IN/USB/AUDIO IN/MIC/GUITAR) zijn niet waterbestendig of stofbestendig. Om het risico van brand of elektrische schokken te verlagen, mag u deze luidspreker niet blootstellen aan water of druppels terwijl de aansluitingen (DC IN/USB/AUDIO IN/MIC/GUITAR) worden gebruikt. Zet geen vaas of ander voorwerp dat vloeistof bevat op de luidspreker.

De prestaties betreffende waterbestendigheid en stofbestendigheid van de luidspreker zijn gebaseerd op onze eigen metingen onder de omstandigheden die hier worden beschreven. Houd er rekening mee dat storingen ten gevolge van het binnendringen van water of stof door een foutief gebruik van de klant niet gedekt worden door de garantie.

Voorkomen van verslechteren van prestaties betreffende waterbestendigheid en stofbestendigheid

Controleer de volgende punten en gebruik de luidspreker correct.

- De luidspreker is niet ontworpen om bestand te zijn tegen water onder druk. Doe de luidspreker niet in het water om storingen te voorkomen.
- Giet nooit warm water op de luidspreker en blaas geen warme lucht van een haardroger of een ander apparaat rechtstreeks naar de luidspreker. Gebruik de luidspreker ook niet op plekken die blootstaan aan hoge temperaturen, zoals in een sauna of in de buurt van een warmtebron.
- Ga voorzichtig om met de afdekking (). De afdekking is erg belangrijk voor de prestaties betreffende waterbestendigheid en stofbestendigheid. Zorg ervoor dat de afdekking altijd volledig gesloten is wanneer u de luidspreker gebruikt. Wanneer u de afdekking sluit, moet u erop letten dat er geen vreemde materie kan binnendringen. Als de afdekking niet volledig gesloten is, kunnen de prestaties betreffende waterbestendigheid en stofbestendigheid achteruitgaan en kan de luidspreker defect raken doordat er water of stofdeeltjes binnendringen in de luidspreker.



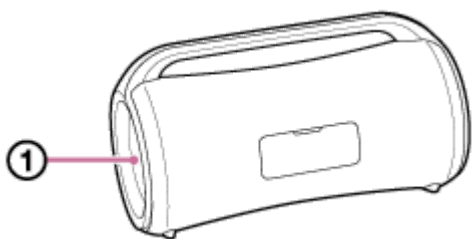
5-027-163-51(3) Copyright 2021 Sony Corporation

Draadloze luidspreker
SRS-XG500

Verzorging van de luidspreker

Hoewel er op het stoffen gedeelte van de luidspreker een waterafstotende behandeling is aangebracht, kunt u de luidspreker comfortabeler en langduriger gebruiken als u de onderstaande onderhoudsprocedure volgt.

- Als het oppervlak van de luidspreker vuil wordt in de volgende gevallen, was dan de luidspreker meteen af met zoet water (kraanwater enz.) om het vuil onmiddellijk te verwijderen. Als u vuil op het oppervlak laat zitten, kan het stoffen gedeelte of de passieve radiator (①) verkleurd raken of aangetast worden, of kan de luidspreker defect raken.
Bv.
 - Wanneer de luidspreker bevuild is met zand, zout (chloor), of een ander residu nadat het gebruikt is in een natuurgebied, bij een zwembad enz.
 - Wanneer de luidspreker bevekt raakt met vreemde stoffen (zonnecrème, zonnebrandolie enz.)



- Als de luidspreker nat wordt, veeg het vocht dan onmiddellijk af met een zachte, droge doek. Laat de luidspreker bovendien drogen op een geventileerde plaats tot al het vocht verdwenen is.
- De geluidskwaliteit kan veranderen wanneer er water binnendringt in het luidsprekergedeelte van de luidspreker. Dit duidt echter niet op een storing. Veeg het vocht van het oppervlak en leg de luidspreker op een zachte, droge doek om het water dat in de luidspreker binnengedrongen is te verwijderen. Laat de luidspreker vervolgens drogen op een geventileerde plaats tot al het vocht verdwenen is.

Opmerking

- Als het oppervlak van de luidspreker vuil wordt, gebruik dan geen schoonmaakmiddel, verfverdunder, benzine, alcohol enz. om de luidspreker schoon te maken, want dergelijke producten zullen de waterafstotende functie aantasten van het stoffen gedeelte van de luidspreker.
- Vooral in koude regio's is het belangrijk dat u vocht van de luidspreker verwijdert na het gebruik. Achterblijvend vocht op de luidspreker kan bevriezen, met storingen tot gevolg.
- Als er zandkorrels enz. binnendringen in het stoffen gedeelte of andere onderdelen van de luidspreker, moet u deze voorzichtig verwijderen. Gebruik echter nooit een stofzuiger enz. op de luidspreker. Dit kan schade veroorzaken aan het luidsprekergedeelte of aan andere onderdelen van de luidspreker.

Draadloze luidspreker
SRS-XG500

Over BLUETOOTH draadloze technologie

BLUETOOTH draadloze technologie werkt binnen een bereik van ongeveer 30 m.

Ondersteunde versie en profielen van de BLUETOOTH-standaard

Een profiel is een set gestandaardiseerde functies voor elke karakteristiek van BLUETOOTH-apparaten. De luidspreker ondersteunt de volgende versie en profielen van de BLUETOOTH-standaard.

Ondersteunde BLUETOOTH-versie: BLUETOOTH-standaard, versie 5,0

Ondersteunde BLUETOOTH-profielen:

- A2DP (Advanced Audio Distribution Profile): Maakt overdracht en ontvangst van muziek met hoge kwaliteit mogelijk.
- AVRCP (Audio Video Remote Control Profile): Maakt het mogelijk om het volume in te stellen, muziek weer te geven/pauzeren en naar het begin van het volgende/huidige nummer te springen.

Maximaal communicatiebereik

Gebruik de BLUETOOTH draadloze technologie tussen de luidspreker en een apparaat die zich binnen een afstand van 30 m van elkaar bevinden.

Het maximale communicatiebereik kan afnemen onder de volgende omstandigheden.

- Er bevindt zich een obstakel zoals een persoon, metaal, of een wand tussen de luidspreker en het BLUETOOTH-apparaat.
- Er wordt een draadloos LAN-apparaat gebruikt in de buurt van de luidspreker.
- Er wordt een magnetron gebruikt in de buurt van de luidspreker.
- Er wordt een apparaat dat elektromagnetische straling genereert gebruikt in de buurt van de luidspreker.

Interferentie veroorzaakt door andere apparatuur

Omdat BLUETOOTH-apparaten en een draadloos LAN (IEEE802.11b/g) gebruik maken van dezelfde frequentie (2,4 GHz), kan er microgolfstoring ontstaan, wat kan resulteren in slechtere communicatiesnelheden, ruis, of een verbroken verbinding als de luidspreker wordt gebruikt in de buurt van een draadloos LAN-apparaat.

Interferentie van andere apparatuur veroorzaakt door dit toestel

Microgolven van een BLUETOOTH-apparaat kunnen invloed hebben op de bediening van elektronische medische apparatuur. Zet zowel de luidspreker als andere BLUETOOTH-apparaten uit op de volgende locaties, omdat ze tot ongevallen zouden kunnen leiden.

- Waar ontvlambaar gas aanwezig is, in een ziekenhuis, trein, vliegtuig of benzinstation
- In de buurt van automatische deuren of een brandalarm

Opmerking

- Om de BLUETOOTH-functie te kunnen gebruiken, moet het BLUETOOTH-apparaat waarmee u verbinding wilt maken hetzelfde profiel gebruiken als de luidspreker. We wijzen u er echter op dat ook als hetzelfde profiel staat aangegeven, apparaten kunnen verschillen in de daadwerkelijke functies daarvan, afhankelijk van hun eigen specificaties.
- Vanwege de karakteristieken van de BLUETOOTH draadloze technologie, treedt er een kleine vertraging op in de weergave door de luidspreker ten opzichte van het BLUETOOTH-apparaat terwijl u naar muziek luistert.
- De luidspreker ondersteunt beveiligingsfuncties die voldoen aan de BLUETOOTH-normen om zorg te dragen voor een veilige verbinding bij gebruik van BLUETOOTH draadloze technologie, maar afhankelijk van de instelling is het mogelijk dat de

beveiliging niet voldoende is voor uw doeleinden. Wees daarom voorzichtig wanneer u communiceert via BLUETOOTH draadloze technologie.

- Wij aanvaarden geen enkele aansprakelijkheid voor het eventuele uitlekken van informatie gedurende communicatie via BLUETOOTH.
- Een apparaat met een BLUETOOTH-functie moet voldoen aan de BLUETOOTH-normen zoals vastgesteld door Bluetooth SIG, Inc. en moet als zodanig geautoriseerd zijn. Ook als het verbonden apparaat voldoet aan de hierboven vermelde BLUETOOTH-normen, dan nog is het mogelijk dat er geen verbinding kan worden gemaakt met bepaalde apparaten, of dat bepaalde apparaten niet correct werken, afhankelijk van de kenmerken of de specificaties van het apparaat in kwestie.
- Afhankelijk van het BLUETOOTH-apparaat dat verbonden is met de luidspreker, de communicatie-omstandigheden, of de gebruiksomgeving, is het mogelijk dat er ruis optreedt of dat de geluidswaergave wordt onderbroken.
- Een apparaat met een ingebouwde radio of tuner kan niet worden verbonden met de luidspreker via BLUETOOTH omdat dit kan leiden tot ruis in de ontvangst.
- Zet de luidspreker verder van een tv, radio of tuner enz. omdat dit kan leiden tot ruis in de ontvangst.

5-027-163-51(3) Copyright 2021 Sony Corporation

Draadloze luidspreker
SRS-XG500

Licentiekennisgeving

Opmerkingen over de licentie

Dit product bevat software die door Sony gebruikt wordt onder een licentie-overeenkomst met de betreffende rechthebbende. Onder de voorwaarden van de overeenkomst met de rechthebbende van de software zijn we verplicht om de inhoud van de overeenkomst bekend te maken aan onze klanten.

Ga naar de volgende URL om de inhoud van de licentie te lezen.

<https://rd1.sony.net/help/speaker/sl/21x/>

Opmerking over software waarop de GNU GPL/LGPL licenties van toepassing zijn

Dit product bevat software die onderworpen is aan de volgende GNU General Public License (in het vervolg: "GPL") of GNU Lesser General Public License (in het vervolg: "LGPL") licenties. Volgens deze licenties hebben klanten het recht om de broncode van voornoemde software te verkrijgen, te wijzigen en te verspreiden in overeenstemming met de voorwaarden van de meegeleverde GPL- of LGPL-licentie. De broncode van de hierboven vermelde software is verkrijgbaar op het internet.

Om deze te downloaden, kunt u naar de volgende URL gaan en daar de modelnaam "SRS-XG500" selecteren.

URL: <http://oss.sony.net/Products/Linux>

Wij wijzen u erop dat Sony niet in staat is om vragen te beantwoorden of daarop te reageren aangaande de inhoud van de broncode.

Beperking van aansprakelijkheid aangaande diensten van derden

Diensten die worden aangeboden door derden kunnen zonder kennisgeving vooraf worden gewijzigd, opgeschort, of beëindigd. Sony aanvaardt geen enkele aansprakelijkheid in dergelijke gevallen.

Draadloze luidspreker
SRS-XG500

Handelsmerken

- Android, Google Play en andere gerelateerde merken en logo's zijn handelsmerken van Google LLC.
- LDAC™ en het LDAC-logo zijn handelsmerken van Sony Corporation.
- MPEG Layer-3 audiocodeertechnologie en -patenten gebruikt onder licentie van Fraunhofer IIS en Thomson.
- Windows Media is een gedeponeerd handelsmerk of een handelsmerk van Microsoft Corporation in de Verenigde Staten en/of andere landen.
- Dit product wordt beschermd door bepaalde intellectuele eigendomsrechten van Microsoft Corporation. Gebruik of distributie van dergelijke technologie buiten dit product om is verboden zonder licentie van Microsoft of een geautoriseerde dochteronderneming van Microsoft.
- Het BLUETOOTH® woordmerk en logo's zijn gedeponeerde handelsmerken van Bluetooth SIG, Inc. en elk gebruik van zulke merken door Sony Corporation gebeurt onder licentie.
- Apple, het Apple-logo, iPhone, iPod touch, Mac, macOS en Siri zijn handelsmerken van Apple Inc., gedeponeerd in de Verenigde Staten en andere landen.
App Store is een servicemerk van Apple Inc.
- Het gebruik van de Made for Apple-badge betekent dat een accessoire ontworpen is om specifiek aangesloten te worden met het/de Apple-product(en) dat/die geïdentificeerd is/zijn in de badge, en gecertificeerd is door de ontwerper om te beantwoorden aan de prestatienormen van Apple. Apple is niet verantwoordelijk voor de werking van dit apparaat of naleving van veiligheidseisen en wettelijke standaarden.
Het gebruik van dit accessoire met een Apple-product kan de draadloze prestaties beïnvloeden.
- Microsoft en Windows zijn gedeponeerde handelsmerken of handelsmerken van Microsoft Corporation in de Verenigde Staten en/of andere landen.
- Andere handelsmerken en handelsnamen zijn eigendom van hun respectieve eigenaren. ™ en ®-tekens zijn weggelaten in de documenten.

Draadloze luidspreker
SRS-XG500

Wat kan ik doen om een eventueel probleem op te lossen?

Als de luidspreker niet werkt als verwacht, kunt u de volgende stappen proberen om het probleem op te lossen.

- Zoek de symptomen van het probleem op in deze Helpgids en probeer de oplossingen die hierin vermeld staan.
- Laad de luidspreker op.
U kunt mogelijk bepaalde problemen oplossen door de ingebouwde batterij op te laden.
- Start de luidspreker opnieuw op.
- Initialiseer de luidspreker.
Deze handeling zet de instellingen zoals het volume enz. terug op de fabrieksinstellingen en verwijdert alle koppelingsinformatie.
- Zoek naar informatie over het probleem op de klantenservice website.
- Ga naar de volgende klantenservice pagina's voor informatie over ondersteuning voor uw luidspreker:
 - Voor klanten in het werelddeel Amerika:
<https://www.sony.com/am/support>
 - Voor klanten in Europa:
<https://www.sony.eu/support>
 - Voor klanten in China:
<https://service.sony.com.cn>
 - Voor klanten in andere landen/gebieden:
<https://www.sony-asia.com/support>

Als geen van de hierboven genoemde handelingen werkt, moet u uw dichtstbijzijnde Sony-dealer raadplegen.

Verwant onderwerp

- [De luidspreker opnieuw opstarten](#)
- [De luidspreker initialiseren](#)

Draadloze luidspreker
SRS-XG500

Kan de luidspreker niet opladen

- Zorg ervoor dat de netstroomadapter goed en veilig is aangesloten op de luidspreker. Zorg er vervolgens voor dat de netstroomadapter en het netsnoer (stroomsnoer) goed en veilig zijn aangesloten op een stopcontact.
-
-

Verwant onderwerp

- [De luidspreker opladen](#)
- [Over de aanduidingen](#)

Draadloze luidspreker
SRS-XG500

Kan de luidspreker niet inschakelen, of de luidspreker schakelt plotseling uit

- De oplaadbare ingebouwde batterij is misschien leeg of bijna leeg. Sluit de luidspreker aan op een stopcontact met de meegeleverde netstroomadapter en het netsnoer (stroomsnoer) om de batterij op te laden.
 - De Auto Standby-functie is mogelijk in werking getreden. Onder bepaalde omstandigheden, bijvoorbeeld wanneer het volume van het ontvangen audiosignaal laag is, zal de stroom na ongeveer 15 minuten automatisch worden uitgeschakeld. Zet het volume van het apparaat waarmee verbinding is gemaakt en dat u wilt gebruiken hoger, of zet de Auto Standby-functie uit.
-

Verwant onderwerp

- [De luidspreker opladen](#)
- [Auto Standby-functie](#)

Draadloze luidspreker
SRS-XG500

Geen geluidswaergave/Alleen geluidswaergave uit één luidspreker/Laag volume/Vervormde geluidswaergave/Brommen of ruis in de geluidswaergave van de luidspreker

- Controleer of zowel de luidspreker als het verbonden apparaat zijn ingeschakeld.
- Zet het volume van de luidspreker en dat van het verbonden apparaat hoger.
- Controleer of het verbonden apparaat aan het afspelen is.
- Controleer of de audiokabel en het USB-apparaat zijn losgekoppeld van de AUDIO IN-aansluiting en de PLAY/CHARGE-aansluiting (USB1) bij waergave in de BLUETOOTH-stand.
- Zorg ervoor dat de audiokabel goed is aangesloten op de AUDIO IN-aansluiting tijdens waergave in de AUDIO IN-stand.
- Als u een computer verbindt met de luidspreker, moet u de uitganginstelling voor de audio op de computer instellen voor het BLUETOOTH-apparaat.
- Controleer of de luidspreker een BLUETOOTH-verbinding tot stand heeft gebracht met het BLUETOOTH-apparaat.
- Koppel de luidspreker en het BLUETOOTH-apparaat opnieuw aan elkaar.
- Als het apparaat dat is aangesloten op de AUDIO IN-aansluiting mono is, is het mogelijk dat er alleen geluid wordt weergegeven door de linker luidspreker (linker kanaal).
- Als het verbonden apparaat voorzien is van een equalizerfunctie, moet u deze uitschakelen.
- Houd de luidspreker uit de buurt van magnetrons, Wi-Fi® enz.
- Breng het BLUETOOTH-apparaat dichterbij de luidspreker. Als er zich een voorwerp tussen de luidspreker en het BLUETOOTH-apparaat bevindt, moet u dat verwijderen.
- Als de CHARGE-aanduiding langzaam knippert, moet u de luidspreker uitschakelen en de ingebouwde batterij voldoende opladen.
- Een apparaat met een ingebouwde radio of tuner kan niet worden verbonden met de luidspreker via BLUETOOTH omdat dit kan leiden tot ruis in de ontvangst.
- Zet de luidspreker verder van een tv, radio of tuner enz. omdat dit kan leiden tot ruis in de ontvangst.
- Wanneer u de Stereo Pair-functie of de Party Connect-functie gebruikt, maar er andere BLUETOOTH-apparatuur zoals een BLUETOOTH -muis of BLUETOOTH-toetsenbord is verbonden met het BLUETOOTH-apparaat, moet u de verbindingen daarmee uitschakelen.
- Er is BLUETOOTH-apparatuur waarmee de kwaliteit van de draadloze waergave kan worden veranderd. Als uw apparaat geschikt is voor deze functie, moet u "Priority on sound connection (SBC)" (Prioriteit aan geluidsverbinding) in plaats van prioriteit aan geluidskwaliteit selecteren. Raadpleeg voor details de handleiding van het apparaat.
- Selecteer "Priority on sound connection (SBC)" (Prioriteit aan geluidsverbinding) voor de kwaliteit van de draadloze waergave van de luidspreker.

- Installeer de nieuwste versie van "Sony | Music Center" op het apparaat waarmee verbinding is gemaakt. Als u de nieuwste versie van "Sony | Music Center" niet kunt gebruiken of als u de luidspreker en het BLUETOOTH-apparaat niet via BLUETOOTH met elkaar kunt verbinden, moet u "Sony | Music Center" van het apparaat verwijderen en vervolgens opnieuw installeren.

Verwant onderwerp

- [Koppelen en verbinding maken met BLUETOOTH®-apparaten](#)
- [Luisteren naar muziek van een apparaat via een BLUETOOTH-verbinding](#)
- [Selecteren van de weergavekwaliteit van de BLUETOOTH-audio \(Codec\)](#)
- [Over de aanduidingen](#)

5-027-163-51(3) Copyright 2021 Sony Corporation

Draadloze luidspreker
SRS-XG500

Het volume wordt lager in gebruik

- Wanneer de luidspreker wordt gebruikt op de oplaadbare ingebouwde batterij, kan het volume lager worden wanneer de oplaadbare ingebouwde batterij leeg raakt en de CHARGE-aanduiding langzaam knippert. Dit duidt echter niet op een storing.
- Als het volume laag wordt terwijl het toestel gebruikt wordt, moet u de procedure hieronder volgen.
 1. Zet de luidspreker uit.
 2. Laad de ingebouwde batterij voldoende op.

Draadloze luidspreker
SRS-XG500

Het USB-apparaat wordt niet gedetecteerd; de weergave van een audiobron mislukt; er komt geen geluid uit de luidspreker; de weergave begint niet met het eerste nummer

- Zet de luidspreker uit, koppel het USB-apparaat los en sluit het weer aan en zet vervolgens de luidspreker opnieuw aan.
- Het aangesloten USB-apparaat is niet compatibel met de luidspreker. Controleer de informatie voor de compatibele apparaten.
- Controleer het USB-apparaat voor het bestandsformaat. De luidspreker biedt geen ondersteuning voor USB-apparaten die zijn geformatteerd met een ander bestandssysteem dan FAT16 of FAT32.*
 - * Alhoewel de luidspreker ondersteuning biedt voor de FAT16 en FAT32 bestandssystemen, is het mogelijk dat sommige USB-apparaten deze FAT-bestandssystemen niet ondersteunen. Voor details moet u de handleiding van uw USB-apparaat raadplegen, of contact opnemen met de fabrikant.
- Gebruik "Sony | Music Center" om terug te keren naar de normale weergavestand.
- Wanneer het aangesloten USB-apparaat gepartitioneerde opslagruimte heeft, is de luidspreker alleen in staat om audiobestanden weer te geven die zijn opgeslagen in de eerste partitie.
- De luidspreker is niet in staat om bestanden weer te geven die zijn versleuteld of beveiligd met een wachtwoord.
- De luidspreker is niet in staat om bestanden weer te geven die zijn beveiligd met DRM (Digital Rights Management) technologie.
- Wanneer het aangesloten USB-apparaat niet correct werkt, moet u de handleiding van uw USB-apparaat raadplegen.

Verwant onderwerp

- [Aansluiten van een USB-apparaat](#)
- [Luisteren naar muziek van een USB-apparaat](#)

Draadloze luidspreker
SRS-XG500

De weergave van de luidspreker bevat ruis, slaat over, of is vervormd

- Het aangesloten USB-apparaat is niet compatibel met de luidspreker. Controleer de informatie voor de compatibele apparaten.
- Zet de luidspreker uit, koppel het USB-apparaat los en sluit het weer aan en zet vervolgens de luidspreker opnieuw aan.
- Controleer of het audiobestand zelf geen ruis of vervorming bevat. Er kan ruis worden gegenereerd wanneer een audiobestand wordt gecodeerd. Verwijder in dit geval het audiobestand en codeer het originele audiobestand opnieuw. Als de weergave van de luidspreker altijd op hetzelfde punt in het nummer ruis bevat of vervormd raakt, dan is dat een aanwijzing dat het probleem in het bestand zelf zit.
- De instelling voor de bitsnelheid voor het creëren of coderen van audiobestanden is laag. Verhoog de bitsnelheid en codeer het originele audiobestand op het USB-apparaat.

Verwant onderwerp

- [Aansluiten van een USB-apparaat](#)

Draadloze luidspreker
SRS-XG500

Het duurt lang voor de weergave begint

In de volgende gevallen kan het even duren voor de luidspreker audiogegevens begint te laden.

- Het USB-apparaat heeft veel mappen of bestanden.
- Het USB-apparaat heeft een zeer ingewikkelde structuur.
- Het USB-apparaat heeft een geheugencapaciteit die te groot is voor de luidspreker.
- Het interne geheugen van het USB-apparaat is gefragmenteerd.

Draadloze luidspreker
SRS-XG500

De luidspreker kan niet worden gekoppeld met een BLUETOOTH-apparaat

- Plaats de luidspreker en het BLUETOOTH-apparaat binnen een afstand van 1 m van elkaar.
- Voor wat Apple iOS-apparatuur betreft is het systeem compatibel met iOS 10.0 of nieuwer. Er is geen BLUETOOTH-verbinding beschikbaar voor apparaten met iOS 9.x of eerder.
- Om de Stereo Pair-functie of Party Connect-functie te gebruiken, moet u koppelen met de luidspreker waarvan de  (BLUETOOTH) aanduiding blauw knippert.
- Als de  (BLUETOOTH) aanduiding niet blauw dubbel knippert, moet u op de  (BLUETOOTH) toets drukken. U hoort de stembegeleiding (BLUETOOTH pairing (BLUETOOTH koppelen)) en de  (BLUETOOTH) aanduiding begint dubbel te knipperen (koppelstand).
- Wanneer de luidspreker eenmaal is geïntialiseerd, is het mogelijk dat een iPhone/iPod touch geen verbinding meer zal kunnen maken met de luidspreker. In dit geval moet u de koppelingsinformatie verwijderen van de iPhone/iPod touch en de apparaten daarna opnieuw aan elkaar koppelen.
- Controleer of het BLUETOOTH-apparaat is ingeschakeld en of de BLUETOOTH-functie op het apparaat is ingeschakeld.
- Als de luidspreker niet verschijnt op het BLUETOOTH-apparaat, moet u het apparaat uitschakelen en vervolgens weer inschakelen. Dit kan de symptomen verhelpen.

Verwant onderwerp

- [Koppelen en verbinding maken met BLUETOOTH®-apparaten](#)
- [Over de aanduidingen](#)
- [De luidspreker initialiseren](#)

Draadloze luidspreker
SRS-XG500

De luidspreker kan niet worden verbonden met een BLUETOOTH-apparaat in de Stereo Pair-functie

- Na het met elkaar verbinden van 2 SRS-XG500 luidsprekers, moet u de koppelprocedure uitvoeren tussen een BLUETOOTH-apparaat en de luidspreker waarvan de  (BLUETOOTH) aanduiding blauw knippert.
-

Verwant onderwerp

- [Draadloos muziek beluisteren met 2 luidsprekers \(Stereo Pair-functie\)](#)

Draadloze luidspreker
SRS-XG500

Kan geen verbinding maken met een luidspreker voor de Party Connect-functie

- Controleer of het apparaat compatibel is met de Party Connect-functie. Apparaten die compatibel zijn met de Draadloze Party Chain-functie kunnen niet worden verbonden.
- Werk de van tevoren geïnstalleerde software bij naar de nieuwste versie op elk van de luidsprekers om verbinding te maken voor de functie.
(Zie voor details over de procedure voor de update [Bijwerken van de van tevoren geïnstalleerde software.](#))
- Werk "Sony | Music Center" bij naar de nieuwste versie voor u de Party Connect-functie gaat instellen.
- Zorg ervoor dat alle luidsprekers die via deze functie verbonden moeten worden, zich binnen 1 m afstand bevinden.
- Na het met elkaar verbinden van meerdere luidsprekers, moet u de koppelprocedure uitvoeren tussen een BLUETOOTH-apparaat en de luidspreker waarvan de  (BLUETOOTH) aanduiding blauw knippert.

Verwant onderwerp

- [Profiteren van draadloze weergave met meerdere luidsprekers \(Party Connect-functie\)](#)
- [Bijwerken van de van tevoren geïnstalleerde software](#)

Draadloze luidspreker
SRS-XG500

Kan geen luidspreker toevoegen voor de Party Connect-functie

- Voor een groep die is ingesteld met de PARTY CONNECT toets, moet u de PARTY CONNECT toets gebruiken om een nieuwe luidspreker toe te voegen.
 - Voor een groep die is ingesteld met "Sony | Music Center", moet u "Sony | Music Center" gebruiken om een nieuwe luidspreker toe te voegen.
Voor details over "Sony | Music Center" verwijzen we u naar de volgende URL:
<https://www.sony.net/smcqa/>
-

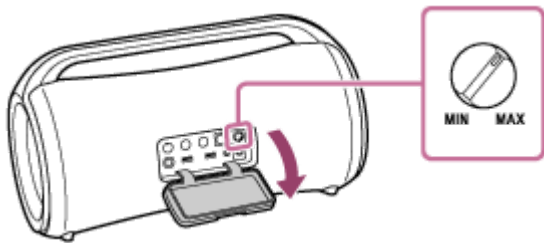
Verwant onderwerp

- [Profiteren van draadloze weergave met meerdere luidsprekers \(Party Connect-functie\)](#)

Draadloze luidspreker
SRS-XG500

Er is geen geluid van de microfoon

- Draai aan de MIC en GUITAR-niveaукnop om het volume van de microfoon in te stellen.



- Zorg ervoor dat de microfoon aan staat.
- Zorg ervoor dat er geen USB-apparaat is aangesloten.

Draadloze luidspreker
SRS-XG500


Er is akoestische terugkoppeling

- Verlaag het volumeniveau.
- Plaats de microfoon en de gitaar verder uit de buurt van de luidspreker of verander de richting van de microfoon.

5-027-163-51(3) Copyright 2021 Sony Corporation

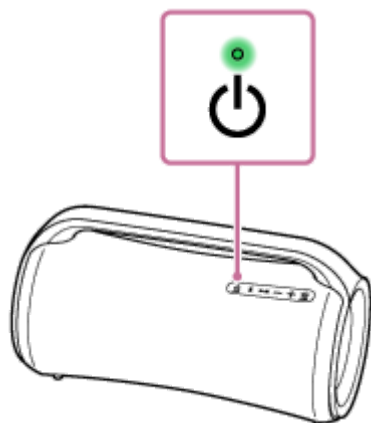
Draadloze luidspreker
SRS-XG500

De luidspreker opnieuw opstarten

Als het volgende gebeurt, moet u de  (aan/uit) toets ongeveer 8 seconden ingedrukt houden om de luidspreker opnieuw op te starten.

- U kunt de luidspreker niet bedienen nadat u hem hebt ingeschakeld.
- U kunt de luidspreker niet bedienen nadat u problemen met het koppelen hebt opgelost. enz.

De luidspreker wordt uitgeschakeld tijdens het opnieuw opstarten en vervolgens opnieuw ingeschakeld wanneer de procedure voltooid is.



Opmerking

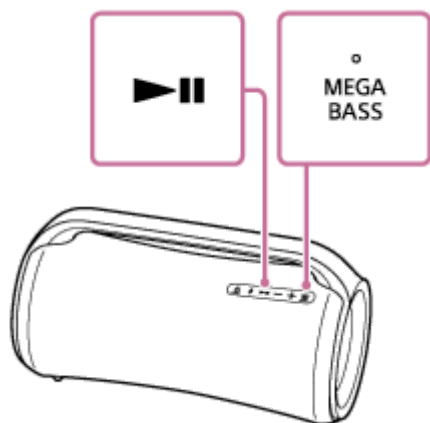
- Door de luidspreker opnieuw op te starten wordt de koppelingsinformatie niet verwijderd.
- Door de luidspreker opnieuw op te starten, kunnen het volume, de ingestelde functie, of de geluidsinstellingen veranderen.

Draadloze luidspreker
SRS-XG500

De luidspreker initialiseren

Als de luidspreker na het opnieuw opstarten niet goed werkt, kunt u de luidspreker initialiseren om de fabrieksinstellingen te herstellen.

Houd terwijl de luidspreker aan staat de ►|| (weergave) en MEGA BASS-toetsen ingedrukt tot de luidspreker uit gaat (minstens 5 seconden).



De luidspreker wordt geïnitieerd. Instellingen zoals het volume, enz. zijn nu teruggezet op de fabrieksinstellingen en alle koppelingsinformatie is verwijderd.

Opmerking

- De luidspreker kan niet worden geïnitieerd terwijl de stroom is uitgeschakeld.

Verwant onderwerp

- [Koppelen en verbinding maken met BLUETOOTH®-apparaten](#)
- [De luidspreker opnieuw opstarten](#)