

Trådlös högtalare
SRS-XP700 / SRS-XP500



I det följande beskrivs hur man använder denna högtalare. Välj ett ämne från navigeringsfönstret. Utförande och specifikationer kan ändras utan föregående meddelande.

Komma igång

[Delar och kontroller](#)

[Bära/placera högtalaren](#)

Strömkälla/laddning

[Ladda högtalaren](#)

[Slå på strömmen](#)

[Stänga av strömmen](#)

[Använda BLUETOOTH-standbyfunktionen](#)

[Ladda en USB-enhet som till exempel en smartphone eller iPhone](#)

[Auto Standby-funktion](#)

Belysningsfunktion

└ [Tända/släcka högtalarens belysning_\(belysningsfunktion\)](#)

Göra anslutningar

USB-enhet

└ [Ansluta med en USB-enhet](#)

BLUETOOTH-enhet

└ [Koppling och anslutning med BLUETOOTH®-enheter](#)

└ [Ansluta med en dator via en BLUETOOTH-anslutning_\(Windows\)](#)

└ [Ansluta med en dator via en BLUETOOTH-anslutning_\(Mac\)](#)

Lyssna på musik

USB-enhet

└ [Lyssna på musik på en USB-enhet](#)

BLUETOOTH-enhet

└ [Lyssna på musik från en enhet via BLUETOOTH-anslutning](#)

└ [Välja uppspelningskvalitet för BLUETOOTH-ljudströmning_\(Codec\)](#)

└ [Avsluta BLUETOOTH-anslutningen_\(efter användning\)](#)

└ [Växla samtidigt anslutna BLUETOOTH-enheter_\(multienhetsanslutning\)](#)

└ [Slå på eller stänga av BLUETOOTH-funktionen](#)

[Lyssna på musik från en bärbar ljudenhet etc.](#)

[Växla ljudeffekt](#)

Funktionen Stereopar

└ [Lyssna på musik trådlöst med 2 högtalare_\(funktionen Stereopar\)](#)

Funktionen Partyanslutning

└ [Använda trådlös uppspelning med flera högtalare_\(funktionen Partyanslutning\)](#)

└ [Avsluta funktionen Partyanslutning](#)

Ytterligare egenskaper

└ [Använda en extern mikrofon](#)

└ [Lyssna till ljudet från en gitarr](#)

Använda "Sony | Music Center"

[Vad du kan göra med "Sony | Music Center"](#)

[Installation av "Sony | Music Center"](#)

Använda "Fiestable"

[Vad du kan göra med "Fiestable"](#)

[Installation av "Fiestable"](#)

Information

[Om indikatorerna](#)

[Uppdatera den förinstallerade programvaran](#)

Anmärkningar om användning

- [Försiktighetsåtgärder](#)
- [Anmärkningar om laddning](#)
- [Anmärkning gällande vattenbeständig funktion](#)
- [Ta hand om högtalaren](#)
- [Om trådlös BLUETOOTH-teknik](#)
- [Licensmeddelande](#)
- [Varumärken](#)

Felsökning

[Vad kan jag göra för att lösa ett problem?](#)

Strömförsörjning

- [Det går inte att ladda högtalaren](#)
- [Det går inte att slå på högtalaren eller högtalaren stängs plötsligt av](#)

Ljud

- [Inget ljud/Ljud från bara en högtalare/Förvrängt ljud/Brummande ljud eller brus matas ut från högtalaren](#)
- [Ljudvolymen är låg](#)
- [Ljudet blir lågt under användning](#)

USB-enhet

- [USB-enheten identifieras inte: det går inte att spela upp en ljudkälla; inget ljud från högtalaren; uppspelning startar inte med första spåret](#)
- [Ljudet från högtalaren innehåller brus, hoppar, eller är förvrängt](#)
- [Det tar lång tid innan uppspelningen startar](#)

BLUETOOTH-enhet

- [Det går inte att koppla högtalaren med en BLUETOOTH-enhet](#)
- [Det går inte att ansluta en BLUETOOTH-enhet med högtalaren i funktionen Stereopar](#)
- [Det går inte att ansluta med en högtalare för funktionen Partyanslutning](#)
- [Det går inte att lägga till en högtalare för funktionen Partyanslutning](#)

Mikrofon

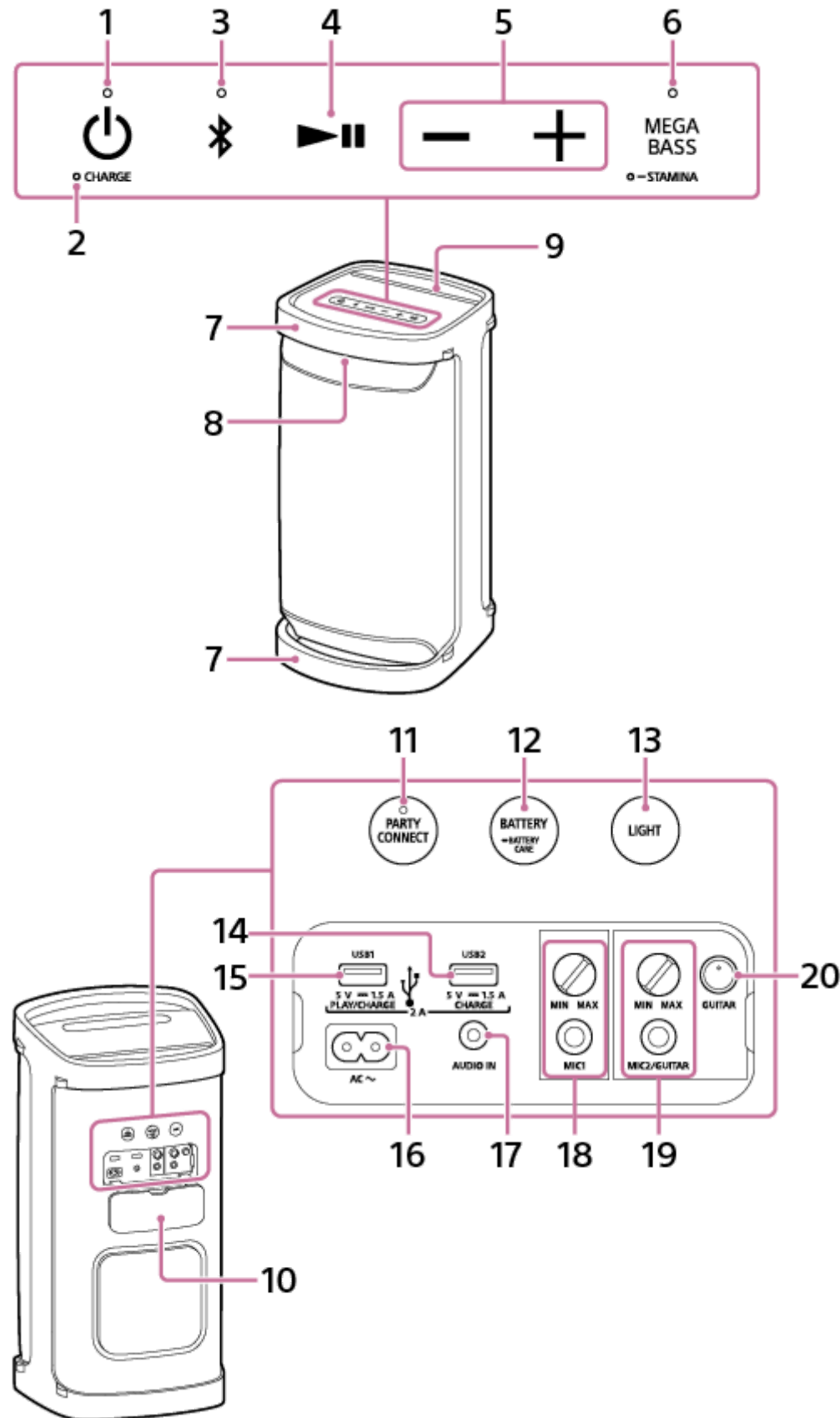
- [Det hörs inget mikrofonljud](#)
- [Det uppstår rundgång](#)






Återställning

- [Starta om högtalaren](#)
- [Initiera högtalaren](#)

Trådlös högtalare
SRS-XP700 / SRS-XP500

Delar och kontroller



1.  (ström)-knapp med indikator
2. CHARGE-indikator
3.  (BLUETOOTH)-knapp med indikator
4. Knappen  (uppspelning)
5. Knapparna -/+ (volym)
6. MEGA BASS-knapp med indikator/  STAMINA-knapp med indikator
7. Handtag
8. Belysning
9. Surfplattehållare
10. Lock
11. PARTY CONNECT-knapp med indikator
12. BATTERY-knapp/  BATTERY CARE-knapp
13. LIGHT-knapp
14. CHARGE-port (endast DC-matning) (USB2)^{*1}
15. PLAY/CHARGE-port (endast DC-matning) (USB1)^{*2}
16. AC-ingång
17. AUDIO IN-jack (Φ 3,5 mm)^{*3}
18. MIC-nivå (MIN/MAX)-ratt
MIC1-jack (Φ 6,3 mm)
19. MIC- och GUITAR-nivå (MIN/MAX)-ratt
MIC2/GUITAR-jack (Φ 6,3 mm)
20. GUITAR-knapp med indikator

*1 Denna port är inte kompatibel med musikuppspelning.

*2 Anslutning av en USB-enhet inaktiverar ljudutmatning från BLUETOOTH-enheten och enheten ansluten till AUDIO IN-jacket.

*3 Inkoppling av en ljudkabel inaktiverar ljudutmatning från BLUETOOTH-enheten.

Relaterade avsnitt

- [Om indikatorerna](#)

Trådlös högtalare
SRS-XP700 / SRS-XP500

Bära/placera högtalaren

Innan du bär högtalaren, koppla från alla kablar som är anslutna till högtalaren.

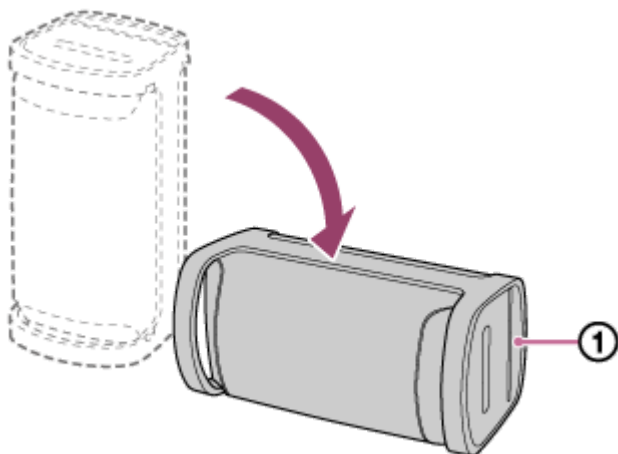


OBS!

- För att undvika personskador eller skador på föremål i bostaden, håll högtalaren på rätt sätt så som visas ovan för att bära högtalaren.

För att placera högtalaren på dess sida

Du kan placera högtalaren på dess sida så som visas nedan. (Se till att placera sidan med gummifötterna nedåt.)



OBS!

- När riktningen för SRS-XP700 ändras, väljs de övre två diskant högtalarna i horisontell eller vertikal riktning automatiskt för ljudutmatning i vänster och höger kanal. Diskant högtalaren på baksidan (①) är aktiverad endast när SRS-XP700 är i vertikal riktning.

Trådlös högtalare
SRS-XP700 / SRS-XP500

Ladda högtalaren

Högtalaren kan drivas med ström antingen från ett nätuttag anslutet med den medföljande nätsladden eller från det uppladdningsbara inbyggda litiumjonbatteriet.

När högtalaren används för första gången, se till att ladda det inbyggda batteriet i minst 1 timme innan högtalaren slås på.

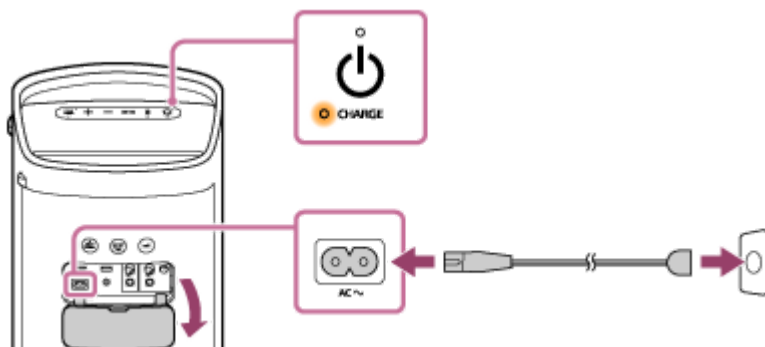
Om det inbyggda batteriet laddas i förväg, kan du använda högtalaren med endast batteriström.

Tips

- Lägena "Normal laddning" och "Battery Care" är tillgängliga som alternativ för laddning av det inbyggda batteriet i högtalaren. Battery Care-läget begränsar den maximala laddningskapaciteten till ungefär 90% och gör att batteriets drifttid blir längre. Uppspelningstiden tillgänglig i detta läge är kortare än vad som anges. Vid inköpstillfället är högtalaren i läget för normal laddning som standard.
- Högtalaren kan sättas i/tas ur Battery Care-läget med "Sony | Music Center".

1 Anslut högtalaren till ett nätuttag för att ladda den.

Anslut AC-ingången på högtalaren och ett nätuttag med den medföljande nätsladden.



Batteriladdningen påbörjas och CHARGE-indikatorn tänds i orange. Laddningen är klar efter cirka 3 timmar* och indikatorn släcks.

* Tid som krävs för att ladda det tomma inbyggda batteriet till full kapacitet medan högtalaren är avstängd.

Efter att du har kopplat från nätsladden från högtalaren då batteriladdningen är klar, se till att stänga locket ordentligt.

Locket är väldigt viktigt när det gäller enhetens vattenbeständighet.

Kontrollera slutförd laddning

Om det inbyggda batteriet är fulladdat när du ansluter högtalaren till ett nätuttag, tänds CHARGE-indikatorn i orange och släcks sedan efter cirka 1 minut.

Kontrollera batterinivån för det uppladdningsbara inbyggda batteriet

- Efter att ha tryckt på BATTERY-knappen på baksidan av högtalaren, när högtalaren är påslagen, hörs nedan listade röstvägledning från högtalaren i enlighet med det inbyggda batteriets återstående batterikraft.
91% - 100%: "Battery Fully Charged" (Batteri fulladdat)
81% - 90%: "Battery about 90%" (Batteri cirka 90%)

81% - 90% (Battery Care-läge): "Battery Care Mode, Fully Charged, Battery about 90%" (Batterivård-läge, Fulladdat, Batteri cirka 90%)

71% - 80%: "Battery about 80%" (Batteri cirka 80%)

61% - 70%: "Battery about 70%" (Batteri cirka 70%)

51% - 60%: "Battery about 60%" (Batteri cirka 60%)

41% - 50%: "Battery about 50%" (Batteri cirka 50%)

31% - 40%: "Battery about 40%" (Batteri cirka 40%)

21% - 30%: "Battery about 30%" (Batteri cirka 30%)

11% - 20%: "Battery about 20%" (Batteri cirka 20%)

1% - 10%: "Please Charge" (Var god och ladda)

Tips

- Genom att använda "Sony | Music Center" kan du aktivera/inaktivera röstvägledningen för den återstående batterikraften som du hör när du slår på högtalaren.

Drifftid för inbyggt batteri (medan högtalaren inte är i Battery Care-läge och en BLUETOOTH-anslutning är upprättad)

(SRS-XP700)

- Cirka 25 timmar
Högtalarens volymnivå är inställd på 13.
Ljudeffekten är inställd på MEGA BASS. (fabriksstandardinställningar)
Belysningsfunktionen är avstängd.
- Cirka 20 timmar
Högtalarens volymnivå är inställd på 13.
Ljudeffekten är inställd på MEGA BASS. (fabriksstandardinställningar)
Belysningsfunktionen är påslagen. (fabriksstandardinställningar)
- Cirka 6 timmar
Högtalarens volymnivå är inställd på maximal nivå (50).
Ljudeffekten är inställd på MEGA BASS. (fabriksstandardinställningar)
Belysningsfunktionen är avstängd.
- Cirka 5 timmar
Högtalarens volymnivå är inställd på maximal nivå (50).
Ljudeffekten är inställd på MEGA BASS. (fabriksstandardinställningar)
Belysningsfunktionen är påslagen. (fabriksstandardinställningar)

(SRS-XP500)

- Cirka 20 timmar
Högtalarens volymnivå är inställd på 16.
Ljudeffekten är inställd på MEGA BASS. (fabriksstandardinställningar)
Belysningsfunktionen är avstängd.
- Cirka 10 timmar
Högtalarens volymnivå är inställd på 16.
Ljudeffekten är inställd på MEGA BASS. (fabriksstandardinställningar)
Belysningsfunktionen är påslagen. (fabriksstandardinställningar)
- Cirka 6,5 timmar
Högtalarens volymnivå är inställd på maximal nivå (50).
Ljudeffekten är inställd på MEGA BASS. (fabriksstandardinställningar)
Belysningsfunktionen är avstängd.
- Cirka 5 timmar

Högtalarens volymnivå är inställd på maximal nivå (50).
Ljudeffekten är inställd på MEGA BASS. (fabriksstandardinställningar)
Belysningsfunktionen är påslagen. (fabriksstandardinställningar)

Drifftid för inbyggd batteri (efter att det inbyggda batteriet har laddats i 10 minuter)

(SRS-XP700)

10 minuters laddning ger ungefär 3 timmars musikuppspelning. (Förutsatt att högtalarens volymnivå är inställd på 13, ljudeffekten är inställd på MEGA BASS, och belysningsfunktionen är avstängd.)

(SRS-XP500)

10 minuters laddning ger ungefär 80 minuters musikuppspelning. (Förutsatt att högtalarens volymnivå är inställd på 16, ljudeffekten är inställd på MEGA BASS, och belysningsfunktionen är avstängd.)

Drifftiden för det inbyggda batteriet ovan är uppmätt med vår angivna musikkälla.

Faktisk prestandatid kan variera från den angivna tiden beroende på volymen, låtarna som spelas, omgivningstemperaturen, och användningsförhållandena.

När det inbyggda batteriet börjar bli svagt

När röstvägledningen säger "Please charge" (Var god och ladda) och CHARGE-indikatorn blinkar långsamt, börjar det inbyggda batteriet bli svagt och behöver laddas. I detta tillstånd kan högtalaren inte förse andra enheter med ström.

OBS!

- Den maximala uteffekten blir lägre när det inbyggda batteriet börjar bli svagt.
- I en extremt kall eller varm miljö avbryts laddningen av säkerhetsskäl. Om laddningen tar lång tid, resulterar även det i att laddningen av högtalaren avbryts. För att lösa dessa problem, koppla från den medföljande nätsladden, och anslut den sedan igen inom en drifttemperatur mellan 5 °C och 35 °C.
- Ladda inte högtalarens inbyggda batteri på platser där det är risk att vatten stänker på den. Den medföljande nätsladden såväl som jacken och portarna (AC IN/USB/AUDIO IN/MIC/GUITAR) bakom locket är inte utformade att vara vattenbeständiga.
- Även om du inte ska använda högtalaren under en längre tid bör du ladda det inbyggda batteriet tillräckligt var 6:e månad för att behålla dess prestanda.

Relaterade avsnitt

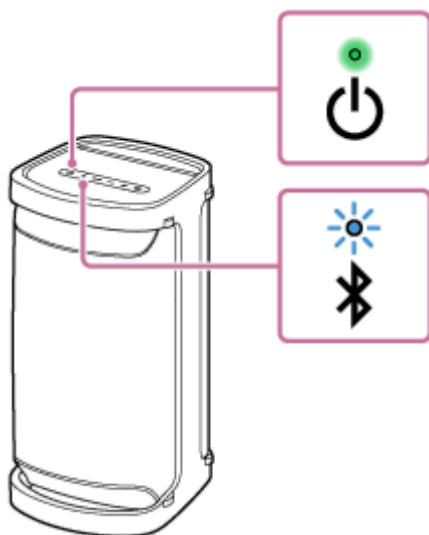
- [Slå på strömmen](#)
- [Anmärkingar om laddning](#)
- [Vad du kan göra med "Sony | Music Center"](#)


Trådlös högtalare
SRS-XP700 / SRS-XP500

Slå på strömmen

1 Tryck på (ström)-knappen.

 (ström)-indikatorn tänds i grönt och  (BLUETOOTH)-indikatorn blinkar långsamt i blått.



När högtalaren inte har någon information om koppling, till exempel när du använder BLUETOOTH-funktionen för första gången efter inköp, fortsätter  (BLUETOOTH)-indikatorn att dubbelblinka i blått.



Relaterade avsnitt

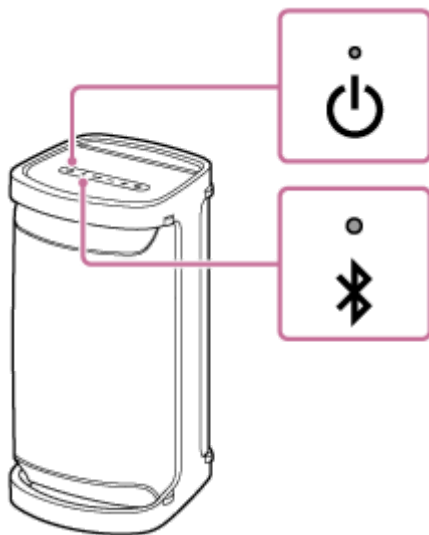
- [Stänga av strömmen](#)
- [Ladda högtalaren](#)
- [Tända/släcka högtalarens belysning \(belysningsfunktion\)](#)

Trådlös högtalare
SRS-XP700 / SRS-XP500

Stänga av strömmen

1 Tryck på  (ström)-knappen.

 (ström)-indikatorn och  (BLUETOOTH)-indikatorn släcks.



Relaterade avsnitt

- [Auto Standby-funktion](#)
- [Använda BLUETOOTH-standbyfunktionen](#)

Trådlös högtalare
SRS-XP700 / SRS-XP500

Använda BLUETOOTH-standbyfunktionen

När BLUETOOTH-standbyfunktionen är påslagen, slås högtalaren på automatiskt när du manövrerar en BLUETOOTH-enhet, och BLUETOOTH-anslutningen upprättas.

Observera följande innan du gör något med högtalaren:

- BLUETOOTH-standbyfunktionen slås endast på medan högtalaren är ansluten till ett nätuttag med den medföljande nätsladden. Medan högtalaren drivs endast med ström från det uppladdningsbara inbyggda batteriet, är BLUETOOTH-standbyfunktionen avstängd.

1 Slå på högtalaren.

⏻ (ström)-indikatorn tänds i grönt.



2 Tryck på [Music Center] på din smartphone etc. för att starta applikationen.



Music Center

3 Tryck på [SRS-XP700] eller [SRS-XP500].



4 Tryck på [Settings].



5 Tryck på [Power Option].

6 Tryck på [Bluetooth Standby].

7 Tryck på [ON] för att slå på BLUETOOTH-standbyläget.

För att stänga av BLUETOOTH-standbyfunktionen

Utför steg 2 till 6 igen för att stänga av BLUETOOTH-standbyfunktionen.

Tips

- När BLUETOOTH-standbyfunktionen är aktiverad, lyser  (ström)-indikatorn i orange medan högtalaren är avstängd.

Relaterade avsnitt

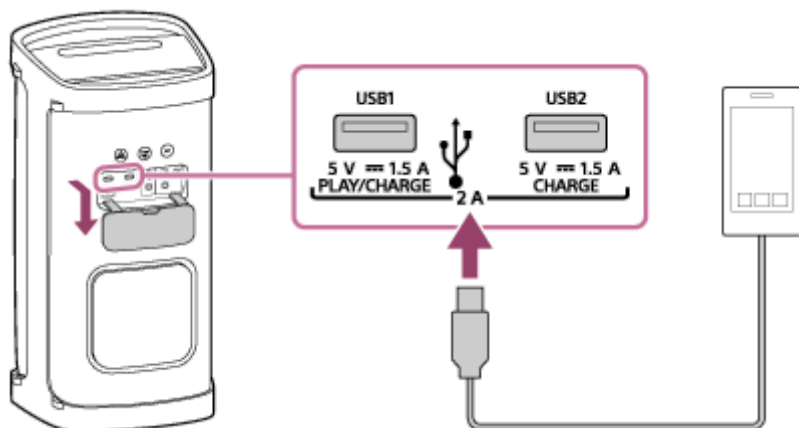
- [Ladda högtalaren](#)
- [Slå på strömmen](#)
- [Om indikatorerna](#)

Trådlös högtalare
SRS-XP700 / SRS-XP500


Ladda en USB-enhet som till exempel en smartphone eller iPhone

Du kan ladda en USB-enhet, som till exempel en smartphone eller iPhone, genom att ansluta den till högtalaren via USB. Även om högtalaren inte är ansluten till ett nätuttag, kan det inbyggda batteriet ge ström till en USB-enhet.

- 1 Anslut en USB-enhet, som till exempel en smartphone eller en iPhone, till PLAY/CHARGE-porten (USB1) eller CHARGE-porten (USB2) med en USB-kabel (finns i handeln).



- 2 Slå på högtalaren.

() (ström)-indikatorn tänds i grönt och högtalaren börjar leverera ström till den anslutna USB-enheten för batteriladdning.

Om matningsströmmen

Matningsströmmen justeras till en av de 3 strömalternativen (1,5 A/1 A/0,5 A) i enlighet med antalet anslutna USB-enheter och högtalarens ljudvolym.

Medan USB-enheter är samtidigt anslutna till USB1- och USB2-portarna, är den totala matningsströmmen för 2 portar begränsad till max 2 A.

OBS!

- Medan högtalaren ger ström till den andra enheten, är Auto Standby-funktionen avstängd.
- Medan högtalaren drivs endast med ström från det uppladdningsbara inbyggda batteriet, kommer strömförsörjningen till den anslutna USB-enheten att stoppas om högtalaren stängs av.
- Ladda inte högtalarens inbyggda batteri på platser där det är risk att vatten stänker på den. Den medföljande nätsladden såväl som jacken och portarna (AC IN/USB/AUDIO IN/MIC/GUITAR) bakom locket är inte utformade att vara vattenbeständiga.
- Efter att du har kopplat från USB-kabeln från högtalaren när batteriladdningen är klar, se till att stänga locket ordentligt. Locket är väldigt viktigt när det gäller enhetens vattenbeständighet.

Relaterade avsnitt

- [Ladda högtalaren](#)
- [Slå på strömmen](#)

Trådlös högtalare
SRS-XP700 / SRS-XP500

Auto Standby-funktion

Om högtalaren uppfyller följande villkor i cirka 15 minuter, stängs den av automatiskt.
Vid inköpstillfället är Auto Standby-funktionen påslagen.

När högtalaren är i BLUETOOTH-läge

- Ingen funktion används på högtalaren.
- Den anslutna BLUETOOTH-enheten spelar inte musik (ljud), och används inte heller på annat sätt.

När högtalaren är i AUDIO IN-läge

- Ingen funktion används på högtalaren.
- Ingen musik (ljud) spelas på en ljudenhet ansluten till AUDIO IN-jacket eller musiken (ljudet) från en ljudenhet ansluten till AUDIO IN-jacket är för lågt.

När högtalaren är i USB-läge

- Ingen funktion används på högtalaren.
- Ingen musik (ljud) spelas på en USB-enhet ansluten till PLAY/CHARGE-porten (USB1) eller musiken (ljudet) från en USB-enhet ansluten till PLAY/CHARGE-porten (USB1) är för lågt.

Tips

- Du kan slå på eller stänga av Auto Standby-funktionen genom att använda "Sony | Music Center".

OBS!

- Medan en mikrofon eller gitarr är ansluten till högtalaren, är Auto Standby-funktionen avstängd.
- Medan högtalaren ger ström till den andra enheten, är Auto Standby-funktionen avstängd.

Relaterade avsnitt

- [Vad du kan göra med "Sony | Music Center"](#)

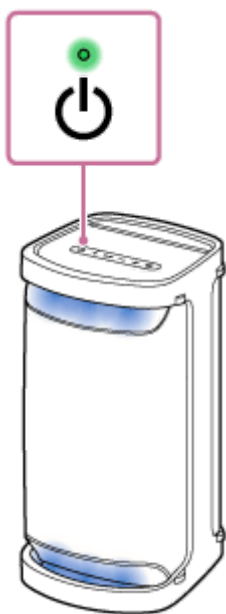
Trådlös högtalare
SRS-XP700 / SRS-XP500

Tända/släcka högtalarens belysning (belysningsfunktion)

Högtalaren lyser i takt med musiken för att liva upp stämningen. Vid inköp av högtalaren är belysningsfunktionen påslagen.

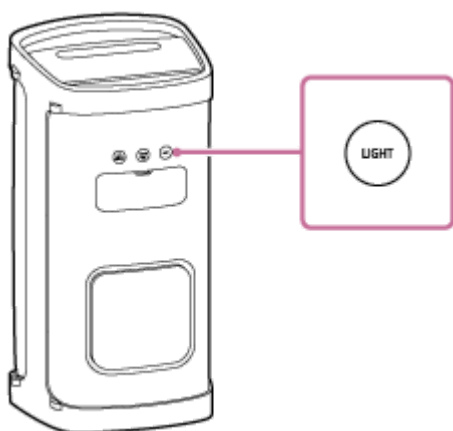
1 Slå på högtalaren.

⏻ (ström)-indikatorn tänds i grönt.
Högtalaren börjar lysa.



För att stänga av (belysning släckt)/aktivera (belysning tänd) belysningsfunktionen

Tryck på LIGHT-knappen på högtalarens baksida för att stänga av/aktivera belysningsfunktionen.



Tips

- Genom att använda "Illumination"-funktionen i "Sony | Music Center", kan du aktivera/stänga av belysningsfunktionen eller välja olika belysningslägen.

OBS!

- Om högtalarens belysning är stark eller bländande, öka belysningen i rummet eller stäng av belysningsfunktionen.

Relaterade avsnitt

- [Vad du kan göra med "Sony | Music Center"](#)

5-027-167-71(4) Copyright 2021 Sony Corporation

Trådlös högtalare
SRS-XP700 / SRS-XP500

Ansluta med en USB-enhet

Kompatibla USB-enheter

- USB-enheter som överensstämmer med USB Mass Storage Class
- USB-enheter som har formaterats med filsystemet FAT (utom exFAT)

Vissa USB-enheter kanske inte fungerar med högtalaren även om de uppfyller ovanstående villkor. Användning av iPhone/iPod touch-enheter via en USB-anslutning stöds inte.

OBS!

- När USB-kabelanslutning krävs, använd den USB-kabel som medföljde USB-enheten. Se bruksanvisningen som medföljde USB-enheten för information om användningsmetoden.
- Anslut inte högtalaren och USB-enheten genom en USB-hubb.
- När USB-enheten har anslutits, läser högtalaren samtliga filer på USB-enheten. Om det finns många mappar och filer på USB-enheten, kan det ta lång tid innan den har läst färdigt USB-enheten.
- Med vissa anslutna USB-enheter kan det förekomma en fördröjning innan en åtgärd utförs av denna högtalare.
- Kompatibilitet med all programvara för kodning/skrivning kan inte garanteras. Om ljudfiler på USB-enheten ursprungligen kodades med inkompatibel programvara, kan dessa filer ge brus eller avbrott i ljudet, eller kanske inte spelas upp alls.
- Denna högtalare stöder inte nödvändigtvis samtliga funktioner på en ansluten USB-enhet.

1 Anslut en USB-enhet till PLAY/CHARGE-porten (USB1).

Relaterade avsnitt

- [Lyssna på musik på en USB-enhet](#)

Trådlös högtalare
SRS-XP700 / SRS-XP500

Koppling och anslutning med BLUETOOTH®-enheter

Koppling är den process som krävs för att ömsesidigt registrera informationen på BLUETOOTH-enheter som ska anslutas trådlöst.

För att koppla till en andra eller följande BLUETOOTH-enhet, utför följande kopplingsprocedur för varje enhet.

Se till att göra följande innan du gör något med högtalaren:

- Placera BLUETOOTH-enheten inom 1 m från högtalaren.
- Anslut högtalaren till ett nätuttag med den medföljande nätsladden. Eller ladda det uppladdningsbara inbyggda batteriet tillräckligt.
- För att undvika att ett högt ljud plötsligt matas ut från högtalaren, sänk volymen både på BLUETOOTH-enheten och högtalaren eller stoppa uppspelning av musik.
Beroende på BLUETOOTH-enheten kan volymen på enheten vara synkroniserad med högtalaren.
- Ta fram bruksanvisningen som medföljde BLUETOOTH-enheten för referens.

1 Slå på högtalaren.



2 Kontrollera statusen för (BLUETOOTH)-indikatorn.

När indikatorn dubbelblinker



Efter att du har kopplat högtalaren med en BLUETOOTH-enhet för första gången efter inköp eller initierat högtalaren (högtalaren har ingen information om koppling), ställs högtalaren automatiskt i kopplingsläget när den slås på. Gå vidare till steg 4 .

När indikatorn blinkar långsamt



Högtalaren söker efter en BLUETOOTH-enhet.

- För att koppla högtalaren med en andra eller följande BLUETOOTH-enhet (när högtalaren har information om koppling av andra BLUETOOTH-enheter), gå vidare till steg 3 .
- För att ansluta igen till BLUETOOTH-enheten som har registrerats (kopplats), gå vidare till steg 4 . Högtalaren kommer att anslutas automatiskt genom att endast slå på BLUETOOTH-funktionen på BLUETOOTH-enheten. Beroende på BLUETOOTH-enheten kanske den helt enkelt ansluts igen genom att slå på strömmen till högtalaren. För detaljer hänvisar vi till bruksanvisningen som medföljde BLUETOOTH-enheten.

När indikatorn lyser



Högtalaren har anslutits till BLUETOOTH-enheten.

För att ansluta till andra BLUETOOTH-enheter, följ en av procedurerna nedan.

- För att koppla högtalaren med en andra eller följande BLUETOOTH-enhet (när högtalaren har information om koppling av andra BLUETOOTH-enheter), gå vidare till steg **3** .
- För att ansluta igen till BLUETOOTH-enheten som har registrerats (kopplats), gå vidare till steg **4** . Högtalaren kommer att anslutas automatiskt genom att endast slå på BLUETOOTH-funktionen på BLUETOOTH-enheten.

3 Tryck på (BLUETOOTH)-knappen.

Du hör en röstvägledning (BLUETOOTH pairing (BLUETOOTH-koppling)) från högtalaren och  (BLUETOOTH)-indikatorn börjar dubbelblinka (kopplingsläge).



4 Utför kopplingsproceduren på BLUETOOTH-enheten för att identifiera högtalaren.

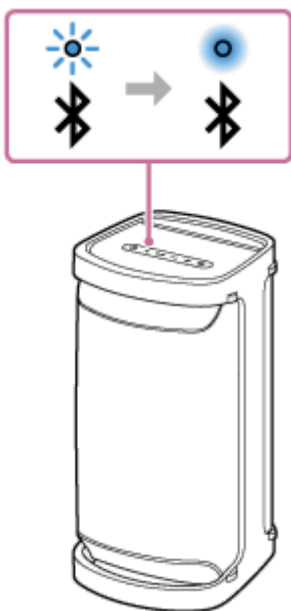
När en lista över identifierade enheter visas på skärmen på BLUETOOTH-enheten, välj "SRS-XP700" eller "SRS-XP500".

Om en nyckel* efterfrågas på skärmen på BLUETOOTH-enheten, skriv in "0000".

* Nyckeln kan kallas "lösenkod", "PIN-kod", "PIN-nummer" eller "lösenord".

5 Gör BLUETOOTH-anslutningen från BLUETOOTH-enheten.

När BLUETOOTH-anslutningen är upprättad, hör du en röstvägledning (BLUETOOTH connected (BLUETOOTH anslutet)) från högtalaren och aktiviteten för  (BLUETOOTH)-indikatorn ändras från att blinka till att lysa stadigt.




Om BLUETOOTH-anslutningen inte upprättas, upprepa från steg **3**.

Tips

- Så länge som BLUETOOTH-funktionen är aktiverad på en BLUETOOTH-enhet som tidigare varit ansluten till högtalaren, ansluts högtalaren igen med enheten direkt efter att den har slagits på.
- Anvisningarna ovan för BLUETOOTH-enheten ges som ett exempel. För detaljer hänvisar vi till bruksanvisningen som medföljde BLUETOOTH-enheten.
- Högtalaren klarar att hålla upp till 2 BLUETOOTH-enheter anslutna samtidigt. När uppspelningen startas på den ena enheten medan musikuppspelning pågår på den andra, växlar högtalaren ljudkällan från den senare till den förra och börjar mata ut ljud från ljudkällan som valts (multienhetsanslutning).

OBS!

- För Apple iOS-enheter är högtalaren kompatibel med iOS 10.0 eller senare. BLUETOOTH-anslutning är inte tillgängligt på enheter med iOS 9.x eller tidigare.
- Kopplingsläget för högtalaren kopplas ur efter cirka 5 minuter och  (BLUETOOTH)-indikatorn blinkar långsamt. Men när högtalaren inte har någon information om koppling, som till exempel vid fabriksstandardinställningarna, kopplas kopplingsläget inte ur. Om kopplingsläget kopplas ur innan processen avslutas, upprepa från steg **3**.
- Nyckeln för högtalaren är "0000". Om en nyckel förutom "0000" anges på BLUETOOTH-enheten, går det inte att göra en koppling med högtalaren.
- När BLUETOOTH-enheterna väl är kopplade, behöver man inte koppla dem igen, utom i följande fall:
 - Information om koppling har raderats efter reparation etc.
 - Högtalaren är redan kopplad med 8 enheter och en annan enhet ska kopplas.
Högtalaren kan kopplas med högst 8 enheter. Om en ny enhet kopplas efter att 8 enheter redan har kopplats, ersätts enheten som kopplades allra först med den nya enheten.
 - Informationen om koppling av högtalaren har raderats från BLUETOOTH-enheten.
 - Högtalaren initieras.

All information om koppling raderas. Om du initierar högtalaren, kan det hända att det inte går att ansluta din BLUETOOTH-enhet. Radera i detta fall informationen om koppling för högtalaren på din BLUETOOTH-enhet, och utför sedan kopplingsproceduren igen.

- Högtalaren kan kopplas med flera enheter, men kan bara spela musik från en kopplad enhet åt gången.
- När du använder funktionen Stereopar eller funktionen Partyanslutning, kan du inte använda multienhetsanslutningen.

Relaterade avsnitt

- [Lyssna på musik från en enhet via BLUETOOTH-anslutning](#)
- [Avsluta BLUETOOTH-anslutningen \(efter användning\)](#)
- [Växla samtidigt anslutna BLUETOOTH-enheter \(multienhetsanslutning\)](#)

5-027-167-71(4) Copyright 2021 Sony Corporation

Trådlös högtalare
SRS-XP700 / SRS-XP500

Ansluta med en dator via en BLUETOOTH-anslutning (Windows)


Koppling är den process som krävs för att ömsesidigt registrera informationen på BLUETOOTH-enheter som ska anslutas trådlöst.

Det är nödvändigt att koppla en enhet med högtalaren för att kunna göra en BLUETOOTH-anslutning för första gången. Utför samma procedur för att koppla till andra enheter.

Operativsystem som stöds

Windows 10, Windows 8.1

Gör följande innan du börjar.

- Placera datorn inom 1 m från högtalaren.
- Anslut högtalaren till ett nätuttag med den medföljande nätsladden. Eller ladda det uppladdningsbara inbyggda batteriet tillräckligt.
- Ta fram bruksanvisningen som medföljde datorn för referens.
- För att undvika att ett högt ljud plötsligt matas ut från högtalaren, sänk volymen både på BLUETOOTH-enheten och högtalaren eller stoppa uppspelning av musik.
- Ställ högtalaren i din dator i påslaget läge.
Om högtalaren i din dator är inställd på  (ljud av), matas inget ljud ut i BLUETOOTH-högtalaren.

– När högtalaren i din dator är ställd i påslaget läge:



1 Slå på högtalaren.



2 Kontrollera att (BLUETOOTH)-indikatorn är aktiverad.

När indikatorn dubbelblinkar



Efter att du har kopplat högtalaren med en BLUETOOTH-enhet för första gången efter inköp eller initierat högtalaren (högtalaren har ingen information om koppling), ställs högtalaren automatiskt i kopplingsläget när den slås på. Gå vidare till steg 4 .

När indikatorn blinkar långsamt



Högtalaren söker efter BLUETOOTH-anlutningar.

- För att koppla högtalaren med en andra eller följande BLUETOOTH-enhet (när högtalaren har information om koppling av andra BLUETOOTH-enheter), gå vidare till steg 3 .
- För att ansluta högtalaren igen med en av de BLUETOOTH-enheter som har kopplats med högtalaren tidigare, gå vidare till steg 4 .
Beroende på BLUETOOTH-enheten kan det hända att högtalaren ansluts igen med enheten direkt efter att den har slagits på. För detaljer hänvisar vi till bruksanvisningen som medföljde din BLUETOOTH-enhet.

När indikatorn lyser



Högtalaren är redan ansluten med en av BLUETOOTH-enheterna.

För att ansluta högtalaren med en annan BLUETOOTH-enhet, gör endera av följande:

- För att koppla högtalaren med en andra eller följande BLUETOOTH-enhet (när högtalaren har information om koppling av andra BLUETOOTH-enheter), gå vidare till steg **3** .
- För att ansluta högtalaren igen med en av de BLUETOOTH-enheter som har kopplats med högtalaren tidigare, gå vidare till steg **4** .

3 Tryck på (BLUETOOTH)-knappen.

Du hör en röstvägledning (BLUETOOTH pairing (BLUETOOTH-koppling)) från högtalaren och  (BLUETOOTH)-indikatorn börjar dubbelblinka (kopplingsläge).



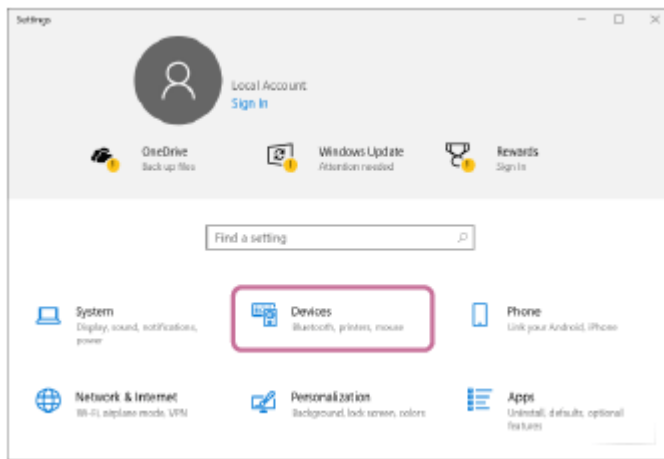
4 Väck datorn om datorn är i standby (strömsparläge) eller viloläge.

5 Registrera högtalaren till datorn.

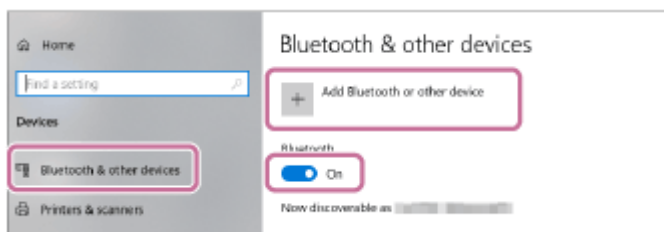
För Windows 10

1. Klicka på [Start]-knappen, sedan på [Settings].

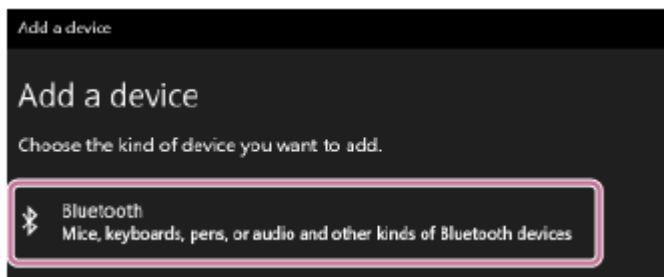
2. Klicka på [Devices].



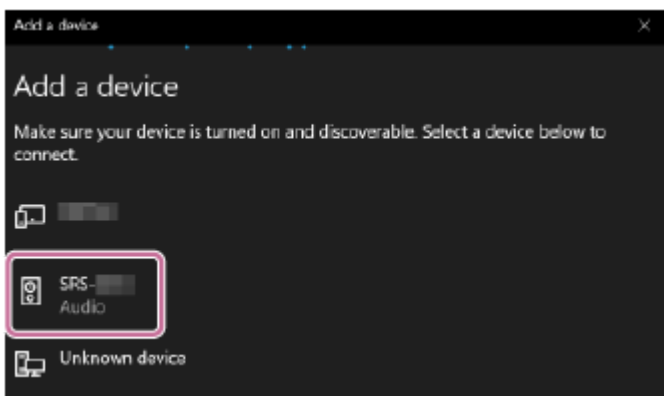
3. Klicka på [Bluetooth & other devices]-fliken, klicka på [Bluetooth]-knappen för att slå på BLUETOOTH-funktionen, och klicka sedan på [Add Bluetooth or other device].



4. Klicka på [Bluetooth].



5. Välj [SRS-XP700] eller [SRS-XP500].

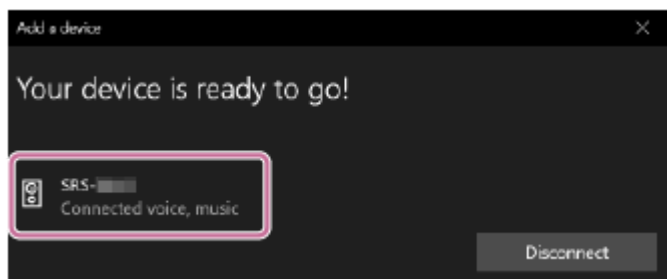


Om en nyckel* efterfrågas, skriv in "0000".

Om [SRS-XP700] eller [SRS-XP500] inte visas, utför åtgärden igen från steg 3 .

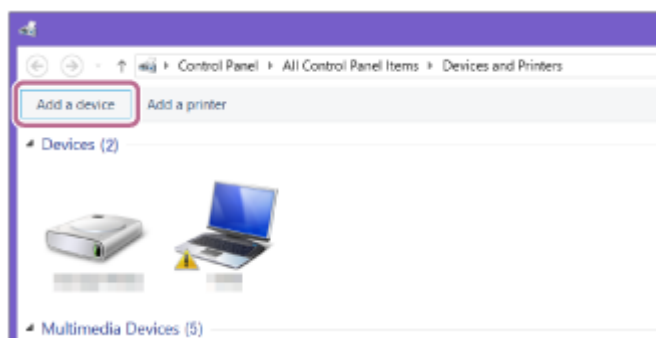
* Nyckeln kan kallas "lösenkod", "PIN-kod", "PIN-nummer" eller "lösenord".

6. När kopplingen är klar, upprättas BLUETOOTH-anslutningen automatiskt och [Connected music] eller [Connected voice, music] visas på skärmen. Gå vidare till steg 6 .

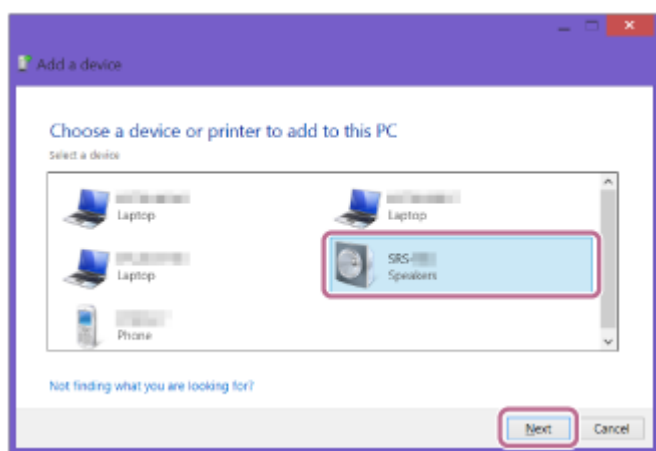


För Windows 8.1

1. Högerklicka på [Start], och klicka sedan på [Control Panel].
När [All Control Panel Items] visas, välj [Devices and Printers].
Om [Control Panel]-skärmen visas i stället för [All Control Panel Items], välj [Large icons] eller [Small icons] från menyn [View by] i det övre högra hörnet av skärmen.
2. Klicka på [Add a device].



3. Välj [SRS-XP700] eller [SRS-XP500] och klicka på [Next].

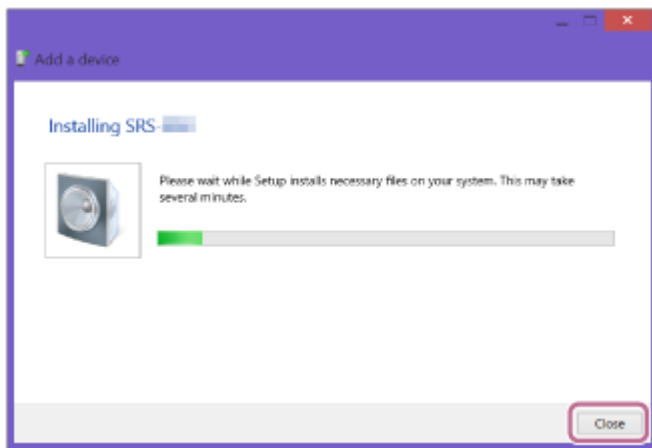


Om en nyckel* efterfrågas, skriv in "0000".

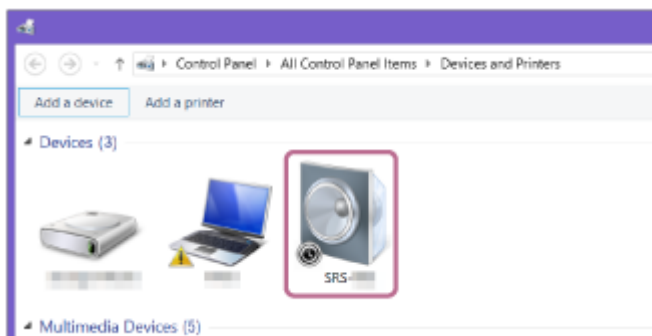
Om [SRS-XP700] eller [SRS-XP500] inte visas, utför åtgärden igen från steg 3 .

* Nyckeln kan kallas "lösenkod", "PIN-kod", "PIN-nummer" eller "lösenord".

4. När följande skärm visas, klicka på [Close].
Datoren börjar installera drivrutinen.

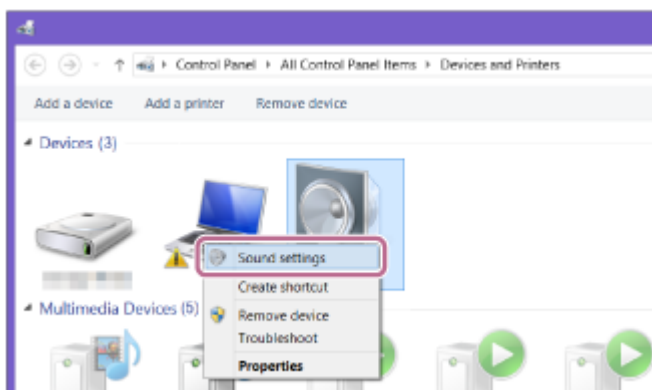


Märket "🔊" visas längst ned till vänster om [SRS-XP700]- eller [SRS-XP500]-ikonen under installationen. När märket "🔊" försvinner, är installationen slutförd. Gå vidare till steg 5-5.



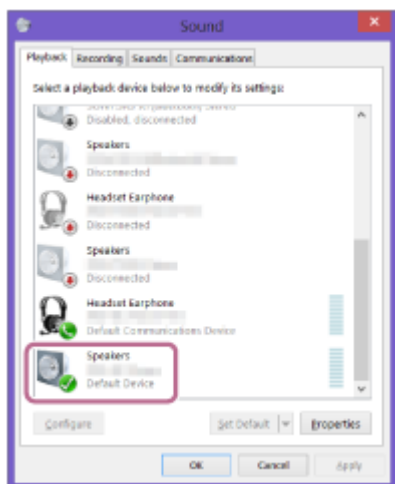
Beroende på datorn kan installationen ta tid. Om installationen av drivrutinen tar för lång tid, kommer högtalarens Auto Standby-funktion att orsaka att den stängs av automatiskt. Om detta inträffar, slå på högtalaren igen.

5. Högerklicka på [SRS-XP700] eller [SRS-XP500] i [Devices] och välj [Sound settings] från menyn som visas.

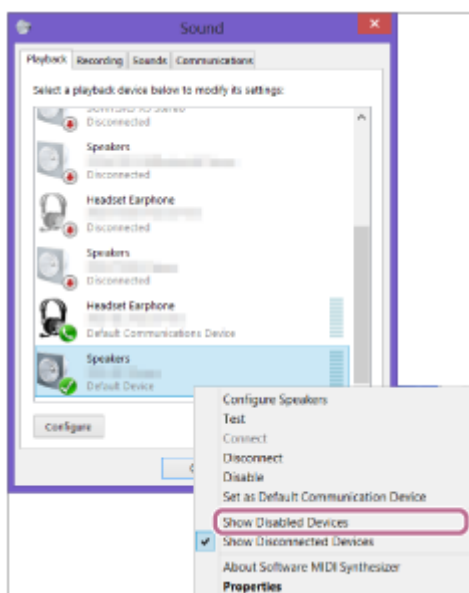


6. Bekräfta [SRS-XP700 Stereo] eller [SRS-XP500 Stereo] på [Sound]-skärmen.

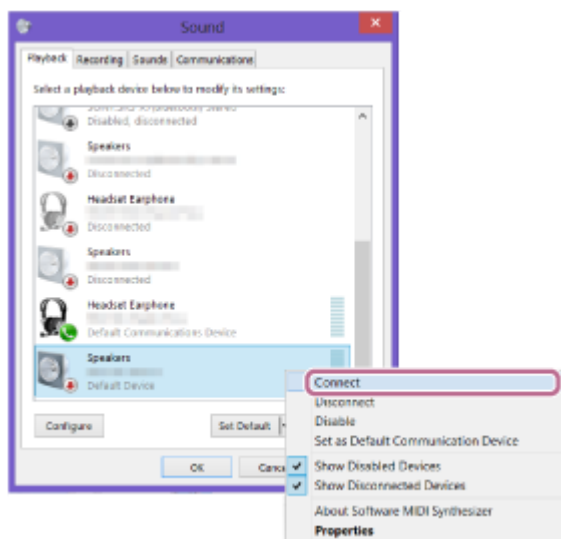
- Om det finns en bock (grön) på [SRS-XP700 Stereo] eller [SRS-XP500 Stereo], gå vidare till steg 6-6.



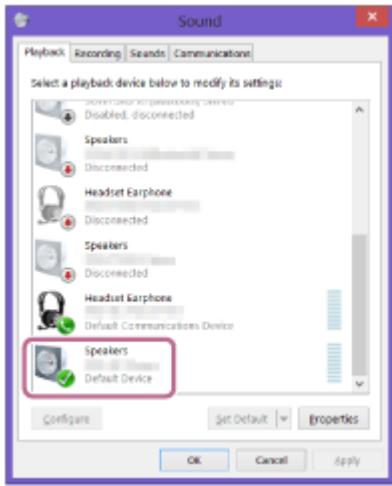
- Om det inte finns någon bock (grön) på [SRS-XP700 Stereo] eller [SRS-XP500 Stereo], gå vidare till steg 5-7.
- Om [SRS-XP700 Stereo] eller [SRS-XP500 Stereo] inte visas, högerklicka på [Sound]-skärmen, och välj [Show Disabled Devices] från menyn som visas. Gå sedan vidare till steg 5-7.



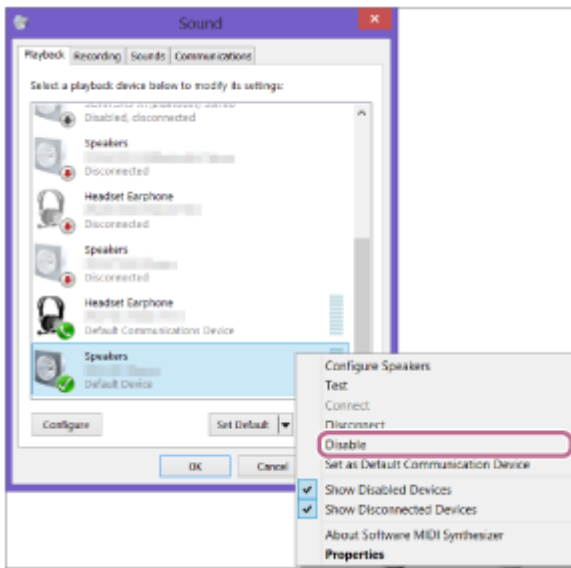
7. Högerklicka på [SRS-XP700 Stereo] eller [SRS-XP500 Stereo], och välj [Connect] från menyn som visas.



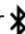
När högtalaren är ansluten, visas en bock på [SRS-XP700 Stereo] eller [SRS-XP500 Stereo] på [Sound]-skärmen. Gå vidare till steg 6.

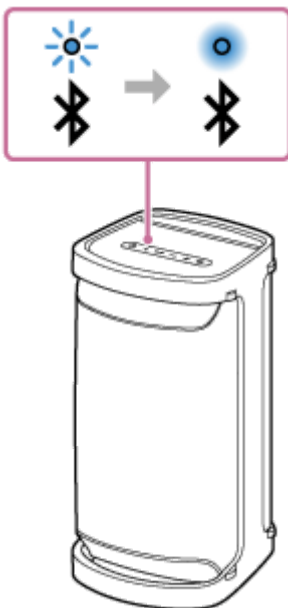


Om det inte går att klicka på [Connect] för [SRS-XP700 Stereo] eller [SRS-XP500 Stereo], välj [Disable] för [Default Device] som för tillfället har en bock (grön).



6 Följ anvisningarna på skärmen för att upprätta en BLUETOOTH-anslutning.

När BLUETOOTH-anslutningen är upprättad, hör du en röstvägledning (BLUETOOTH connected (BLUETOOTH anslutet)) från högtalaren och aktiviteten för  (BLUETOOTH)-indikatorn ändras från att blinka till att lysa stadigt.




Om anslutningsförsöket misslyckas, upprepa proceduren från steg 3.

Tips

- Anvisningarna ovan för datorn ges som ett exempel. För detaljer hänvisar vi till bruksanvisningen som medföljde din dator. Dessutom har inte alla datorer testats och funnits kompatibla med ovanstående procedur och proceduren är inte tillämplig på hembyggda datorer.
- Högtalaren klarar att hålla upp till 2 BLUETOOTH-enheter anslutna samtidigt. När uppspelningen startas på den ena enheten medan musikuppspelning pågår på den andra, växlar högtalaren ljudkällan från den förra till den senare och börjar mata ut ljud från ljudkällan som valts (multienhetsanslutning).

OBS!

- Kopplingsläget för högtalaren kopplas ur efter cirka 5 minuter och  (BLUETOOTH)-indikatorn blinkar långsamt. Men när högtalaren inte har någon information om koppling, som till exempel vid fabriksstandardinställningarna, kopplas kopplingsläget inte ur. Om kopplingsläget kopplas ur innan processen avslutas, upprepa från steg 3.
- När BLUETOOTH-enheter väl är kopplade, behöver man inte koppla dem igen, utom i följande fall:
 - Information om koppling har raderats efter reparation etc.
 - Högtalaren är redan kopplad med 8 enheter och en annan enhet ska kopplas. Högtalaren kan kopplas med högst 8 enheter. Om en ny enhet kopplas efter att 8 enheter redan har kopplats, ersätts enheten som kopplades allra först med den nya enheten.
 - Informationen om koppling med högtalaren har raderats från BLUETOOTH-enheten.
 - Högtalaren initieras. All information om koppling raderas. Om du initierar högtalaren, kan det hända att det inte går att ansluta din dator. Radera i detta fall informationen om koppling för högtalaren på din dator, och utför sedan kopplingsproceduren igen.
- Högtalaren kan kopplas med flera enheter, men kan bara spela musik från en kopplad enhet åt gången.
- Nyckeln för högtalaren är "0000". Om en nyckel förutom "0000" anges på BLUETOOTH-enheten, går det inte att göra en koppling med högtalaren.
- När du använder funktionen Stereopar eller funktionen Partyanslutning, kan du inte använda multienhetsanslutningen.

Relaterade avsnitt

- [Lyssna på musik från en enhet via BLUETOOTH-anslutning](#)
- [Avsluta BLUETOOTH-anslutningen \(efter användning\)](#)
- [Växla samtidigt anslutna BLUETOOTH-enheter \(multienhetsanslutning\)](#)

Trådlös högtalare
SRS-XP700 / SRS-XP500

Ansluta med en dator via en BLUETOOTH-anslutning (Mac)


Koppling är den process som krävs för att ömsesidigt registrera informationen på BLUETOOTH-enheter som ska anslutas trådlöst.

Det är nödvändigt att koppla en enhet med högtalaren för att kunna göra en BLUETOOTH-anslutning för första gången. Utför samma procedur för att koppla till andra enheter.

Operativsystem som stöds

macOS Catalina (version 10.15)

Gör följande innan du börjar.

- Placera datorn inom 1 m från högtalaren.
- Anslut högtalaren till ett nätuttag med den medföljande nätsladden. Eller ladda det uppladdningsbara inbyggda batteriet tillräckligt.
- Ta fram bruksanvisningen som medföljde datorn för referens.
- För att undvika att ett högt ljud plötsligt matas ut från högtalaren, sänk volymen både på BLUETOOTH-enheten och högtalaren eller stoppa uppspelning av musik.
- Beroende på datorn, slå på den inbyggda BLUETOOTH-adaptorn.
Om du inte vet hur man slår på BLUETOOTH-adaptorn eller huruvida din dator har en inbyggd BLUETOOTH-adapter, hänvisar vi till bruksanvisningen för din dator.
- Ställ högtalaren i din dator i påslaget läge.
Om högtalaren i din dator är inställd på  (ljud av), matas inget ljud ut i BLUETOOTH-högtalaren.
 - När högtalaren i din dator är ställd i påslaget läge:



1 Slå på högtalaren.



2 Kontrollera att  (BLUETOOTH)-indikatorn är aktiverad.

När indikatorn dubbelblinker



Efter att du har kopplat högtalaren med en BLUETOOTH-enhet för första gången efter inköp eller initierat högtalaren (högtalaren har ingen information om koppling), ställs högtalaren automatiskt i kopplingsläget när den slås på. Gå vidare till steg **4**.

När indikatorn blinkar långsamt



Högtalaren söker efter BLUETOOTH-anlutningar.

- För att koppla högtalaren med en andra eller följande BLUETOOTH-enhet (när högtalaren har information om koppling av andra BLUETOOTH-enheter), gå vidare till steg 3 .
- För att ansluta högtalaren igen med en av de BLUETOOTH-enheter som har kopplats med högtalaren tidigare, gå vidare till steg 4 .
Beroende på BLUETOOTH-enheten kan det hända att högtalaren ansluts igen med enheten direkt efter att den har slagits på. För detaljer hänvisar vi till bruksanvisningen som medföljde din BLUETOOTH-enhet.

När indikatorn lyser



Högtalaren är redan ansluten med en av BLUETOOTH-enheterna.


För att ansluta högtalaren med en annan BLUETOOTH-enhet, gör endera av följande:

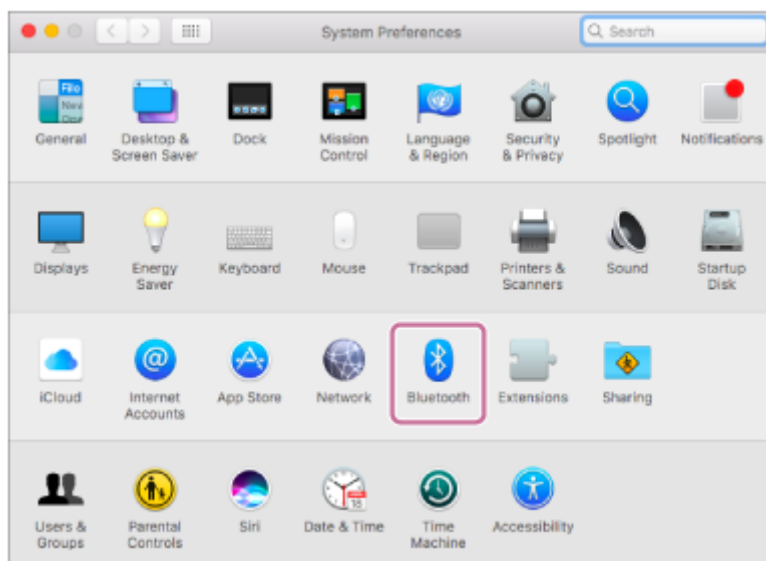
- För att koppla högtalaren med en andra eller följande BLUETOOTH-enhet (när högtalaren har information om koppling av andra BLUETOOTH-enheter), gå vidare till steg 3 .
- För att ansluta högtalaren igen med en av de BLUETOOTH-enheter som har kopplats med högtalaren tidigare, gå vidare till steg 4 .

Du hör en röstvägledning (BLUETOOTH pairing (BLUETOOTH-koppling)) från högtalaren och  (BLUETOOTH)-indikatorn börjar dubbelblinka (kopplingsläge).

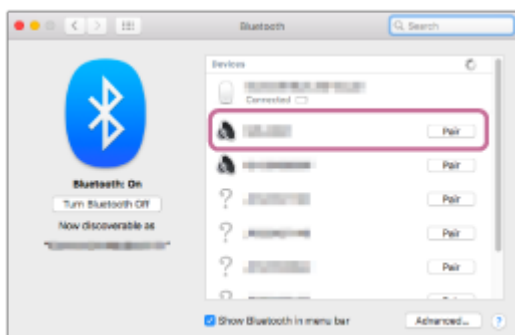


4 Sök efter högtalaren på datorn.

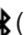
1. Klicka på [ (System Preferences)] - [Bluetooth] i aktivitetsfältet längst ned till höger på skärmen.

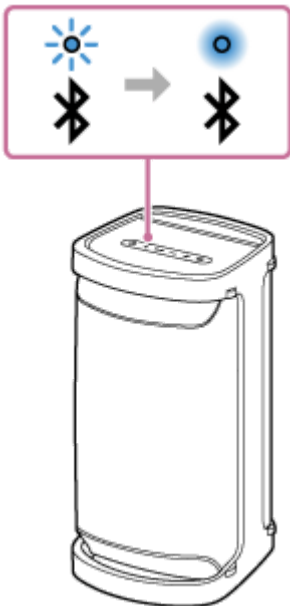


2. Välj [SRS-XP700] eller [SRS-XP500] från Bluetooth-skärmen, klicka sedan på [Pair].



5 Följ anvisningarna på skärmen för att upprätta en BLUETOOTH-anslutning.

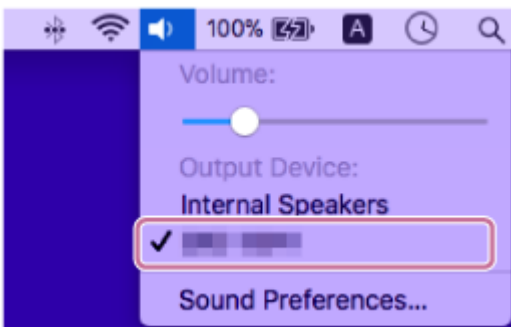
När BLUETOOTH-anslutningen är upprättad, hör du en röstvägledning (BLUETOOTH connected (BLUETOOTH anslutet)) från högtalaren och aktiviteten för  (BLUETOOTH)-indikatorn ändras från att blinka till att lysa stadigt.



Om anslutningsförsöket misslyckas, upprepa proceduren från steg 3 .

6 Klicka på högtalarikonen längst upp till höger på skärmen och välj [SRS-XP700] eller [SRS-XP500] från [Output Device].

Du kan spela upp musik med mera från datorn.



Tips

- Anvisningarna ovan för datorn ges som ett exempel. För detaljer hänvisar vi till bruksanvisningen som medföljde din dator. Dessutom har inte alla datorer testats och funnits kompatibla med ovanstående procedur och proceduren är inte tillämplig på hembyggda datorer.
- Högtalaren klarar att hålla upp till 2 BLUETOOTH-enheter anslutna samtidigt. När uppspelningen startas på den ena enheten medan musikuppspelning pågår på den andra, växlar högtalaren ljudkällan från den förra till den senare och börjar mata ut ljud från ljudkällan som valts (multienhetsanslutning).

OBS!

- Kopplingsläget för högtalaren kopplas ur efter cirka 5 minuter och (BLUETOOTH)-indikatorn blinkar långsamt. Men när högtalaren inte har någon information om koppling, som till exempel vid fabriksstandardinställningarna, kopplas kopplingsläget inte ur. Om kopplingsläget kopplas ur innan processen avslutas, upprepa från steg 3 .
- När BLUETOOTH-enheter väl är kopplade, behöver man inte koppla dem igen, utom i följande fall:
 - Information om koppling har raderats efter reparation etc.
 - Högtalaren är redan kopplad med 8 enheter och en annan enhet ska kopplas. Högtalaren kan kopplas med högst 8 enheter. Om en ny enhet kopplas efter att 8 enheter redan har kopplats, ersätts enheten som kopplades allra först med den nya enheten.

- Informationen om koppling med högtalaren har raderats från BLUETOOTH-enheten.
- Högtalaren initieras.
All information om koppling raderas. Om du initierar högtalaren, kan det hända att det inte går att ansluta din dator. Radera i detta fall informationen om koppling för högtalaren på din dator, och utför sedan kopplingsproceduren igen.
- Högtalaren kan kopplas med flera enheter, men kan bara spela musik från en kopplad enhet åt gången.
- Nyckeln för högtalaren är "0000". Om en nyckel förutom "0000" anges på BLUETOOTH-enheten, går det inte att göra en koppling med högtalaren.
- När du använder funktionen Stereopar eller funktionen Partyanslutning, kan du inte använda multienhetsanslutningen.

Relaterade avsnitt

- [Lyssna på musik från en enhet via BLUETOOTH-anslutning](#)
- [Avsluta BLUETOOTH-anslutningen \(efter användning\)](#)
- [Växla samtidigt anslutna BLUETOOTH-enheter \(multienhetsanslutning\)](#)

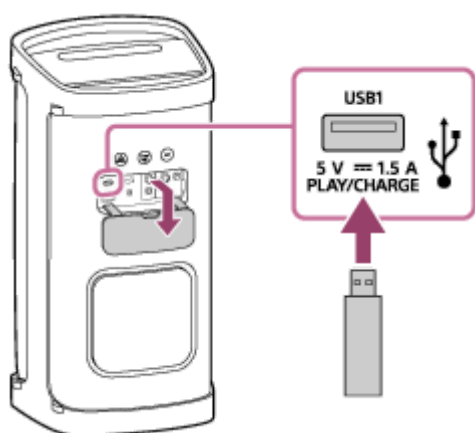
Trådlös högtalare
SRS-XP700 / SRS-XP500

Lyssna på musik på en USB-enhet

Denna högtalaren stödjer följande ljudfilformat.

- MP3: filtillägg [.mp3]
- WMA: filtillägg [.wma]
- WAV: filtillägg [.wav]

1 Anslut en USB-enhet till PLAY/CHARGE-porten (USB1).



2 Tryck på knappen ► (uppspelning) för att starta uppspelningen.

Du kan använda "Sony | Music Center" för att styra uppspelningen eller enkelt välja musik från musiklistan på USB-enheten.

Med knappen på högtalaren kan du också utföra följande åtgärder.


- Pausa uppspelningen
Medan uppspelning pågår, tryck på knappen ► (uppspelning). För att återuppta uppspelningen, tryck på knappen igen.
- Hoppa till nästa spår
Medan uppspelning pågår, tryck på knappen ► (uppspelning) två gånger i snabb följd.
- Hoppa till början av aktuellt eller föregående spår
Medan uppspelning pågår, tryck på knappen ► (uppspelning) 3 gånger i snabb följd.

3 Tryck på knappen +/- (volym) för att justera volymen.

OBS!

- Högtalaren kan inte spela ljudfiler på USB-enheten i händelse av följande:
 - Det totala antalet ljudfiler på den anslutna USB-enheten överstiger 2 000.
 - Antalet mappar på den anslutna USB-enheten överstiger 300, inklusive "ROOT"-mappen och tomma mappar.

Ovanstående siffror varierar beroende på fil- och mappstrukturen. På en USB-enhet som innehåller ljudfiler ska du inte spara filer av olika typ eller icke nödvändiga mappar.

- Högtalaren kan spela ljudfiler som ligger i högst 8 nivåer av undermappar.
- Mappar som inte innehåller några ljudfiler hoppas över vid uppspelning.
- Om det faktiska innehållet i en fil med ett filtillägg som stöds inte är vad det borde vara, kan uppspelning av filen orsaka att högtalaren återger brus eller får funktionsfel.
- Medan en USB-enhet är ansluten till PLAY/CHARGE-porten (USB1), ges prioritet till ljudutmatning genom USB-porten och ljudutmatning från BLUETOOTH-enheten och den enhet som är ansluten till AUDIO IN-jacket är inaktiverad. Beroende på statusen för BLUETOOTH-anslutningen, kommer  (BLUETOOTH)-indikatorn att vara tänd eller blinka i blått. Detta är dock inte något fel.
- Medan högtalaren har en USB-enhet ansluten, kan du fortfarande lyssna på musik från BLUETOOTH-enheten ansluten via en BLUETOOTH-anslutning eller från enheten ansluten till AUDIO IN-jacket genom att till exempel välja [My Library] i "Sony | Music Center".

Relaterade avsnitt

- [Ansluta med en USB-enhet](#)

5-027-167-71(4) Copyright 2021 Sony Corporation

Trådlös högtalare
SRS-XP700 / SRS-XP500

Lyssna på musik från en enhet via BLUETOOTH-anslutning

Du kan lyssna på musik från en BLUETOOTH-enhet och styra den med högtalaren via BLUETOOTH-anslutning om den har stöd för följande BLUETOOTH-profiler.

A2DP (Advanced Audio Distribution Profile)

Du kan trådlöst lyssna på ljudinnehåll av hög kvalitet.

AVRCP (Audio Video Remote Control Profile)

Du kan justera volymen och manövrera för att spela, pausa eller hoppa till början av nästa/aktuellt spår. Manövreringar kan variera beroende på BLUETOOTH-enheten. Vi hänvisar också till bruksanvisningen som medföljde BLUETOOTH-enheten.

OBS!

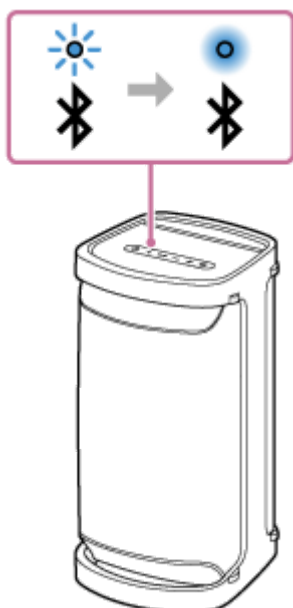
- Kontrollera i förväg att volymen på BLUETOOTH-enheten och högtalaren är inställd på en lagom nivå för att undvika att ett högt ljud plötsligt matas ut från högtalaren. Beroende på BLUETOOTH-enheten är det möjligt att det inte går att justera volymen för högtalaren på BLUETOOTH-enheten medan uppspelning på enheten är stoppad/PAUSAD.

1 När en USB-enhet eller ljudkabel är ansluten till PLAY/CHARGE-porten (USB1) eller till AUDIO IN-jacket, koppla från enheten eller kabeln.

Medan en USB-enhet eller ljudkabel är ansluten till PLAY/CHARGE-porten (USB1) eller till AUDIO IN-jacket, hör du inte musik från någon BLUETOOTH-enhet.

2 Anslut högtalaren med BLUETOOTH-enheten.


När BLUETOOTH-anslutningen är upprättad, hör du en röstvägledning (BLUETOOTH connected (BLUETOOTH anslutet)) från högtalaren och aktiviteten för  (BLUETOOTH)-indikatorn ändras från att blinka till att lysa stadigt.

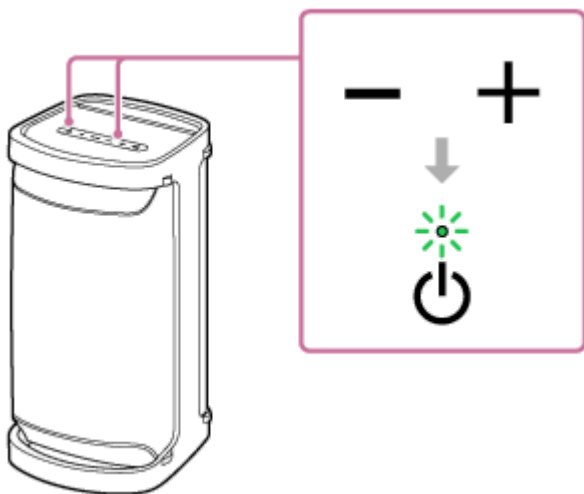


3 Starta uppspelningen på BLUETOOTH-enheten.

4 Justera volymen genom att trycka på knapparna -/+ (volym) på högtalaren eller genom att använda BLUETOOTH-enheten.

När du trycker på knapparna -/+ (volym) på högtalaren eller justerar volymen på BLUETOOTH-enheten, blinkar  (ström)-indikatorn en gång eller 3 gånger.

Beroende på BLUETOOTH-enheten som du använder, kanske högtalarens  (ström)-indikator inte blinkar även om du justerar volymen på BLUETOOTH-enheten.



Under uppspelning kan du använda knapparna på högtalaren för att utföra följande åtgärder.

Pausa

Tryck på knappen  (uppspelning) under uppspelning för att pausa. Tryck igen för att avbryta paus.

Hoppa till början av nästa spår

Tryck snabbt på knappen  (uppspelning) två gånger under uppspelning.

Hoppa till början av aktuellt eller föregående spår*

Tryck snabbt på knappen  (uppspelning) 3 gånger under uppspelning.

* Manövreringar varierar beroende på BLUETOOTH-enheten som används.



Tips

- När du ställer in volymen på högsta eller lägsta nivå på högtalaren, blinkar  (ström)-indikatorn 3 gånger.

OBS!

- För Apple iOS-enheter är högtalaren kompatibel med iOS 10.0 eller senare. BLUETOOTH-anslutning är inte tillgängligt på enheter med iOS 9.x eller tidigare.
- Om kommunikationsförhållandena är dåliga kan det hända att BLUETOOTH-enheten reagerar felaktigt på manövreringar på högtalaren.
- Medan musikuppspelning pågår på en BLUETOOTH-enhet, anslut inte en enhet till PLAY/CHARGE-porten (USB1) eller till AUDIO IN-jacket. Om en enhet ansluts till PLAY/CHARGE-porten (USB1) eller till AUDIO IN-jacket så ställs högtalaren automatiskt i USB-läge eller i AUDIO IN-läge och du kommer inte att höra musik från någon BLUETOOTH-enhet.
- Medan högtalaren har en enhet ansluten till PLAY/CHARGE-porten (USB1) eller AUDIO IN-jacket, kan du fortfarande lyssna på musik från BLUETOOTH-enheten ansluten via en BLUETOOTH-anslutning genom att till exempel välja [My Library] i "Sony | Music Center".
- Vid användning på en plats med hög temperatur, kan det hända att volymen sänks för att skydda batteriet.
- Om det inbyggda batteriets nivå är låg, sänks högtalarens maximala uteffekt.
- Beroende på BLUETOOTH-enheten kan det vara nödvändigt att justera volymen eller att ställa in inställningen för ljudutmatning på den anslutna enheten.
- Brus eller ljudavbrott kan uppstå beroende på BLUETOOTH-enheten som är ansluten med högtalaren, kommunikationsmiljön eller användningsmiljön.

Relaterade avsnitt

- [Avsluta BLUETOOTH-anslutningen \(efter användning\)](#)
- [Ladda högtalaren](#)

Trådlös högtalare
SRS-XP700 / SRS-XP500

Välja uppspelningskvalitet för BLUETOOTH-ljudströmning (Codec)

Lägena "Prioritet för ljudkvalitet" och "Prioritet för ljudanslutning" finns tillgängliga som alternativ för val av uppspelningskvalitet för BLUETOOTH-ljudströmning. "Prioritet för ljudkvalitet" ger möjlighet att utföra uppspelningsinställningar för inte bara SBC, utan också AAC och LDAC, så att du kan få högkvalitativt ljud via BLUETOOTH-anslutning, medan "Prioritet för ljudanslutning" ger dig en mer stabil BLUETOOTH-ljudströmning. "Prioritet för ljudkvalitet" är standardinställningen.

Codec som stöds

- Prioritet för ljudkvalitet (standardinställning): Optimal codec väljs automatiskt från AAC, LDAC och SBC.
- Prioritet för ljudanslutning: SBC väljs.

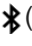
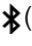
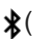
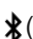
1 Anslut högtalaren till ett nätuttag med den medföljande nätsladden.

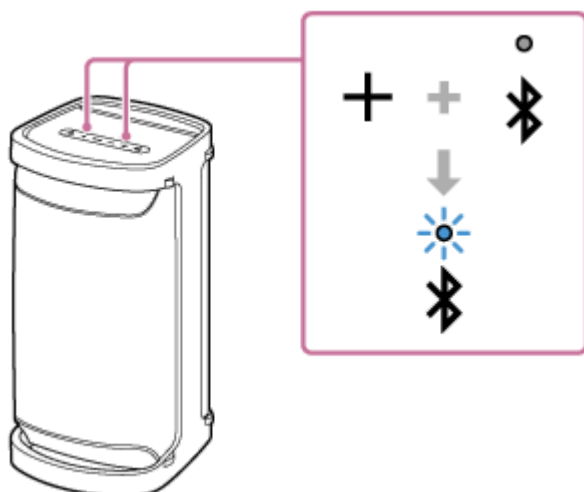
OBS!

- Slå inte på högtalaren. Innan ljudkvaliteten ändras, se till att högtalaren är avslagen.

2 Ändra ljudkvaliteten.

När du använder knapparna på högtalaren

1. Medan du håller ned knappen + (volym), tryck på  (BLUETOOTH)-knappen tills  (BLUETOOTH)-indikatorn blinkar i blått.
När inställningen ändras till läget "Prioritet för ljudanslutning", blinkar  (BLUETOOTH)-indikatorn 3 gånger i blått.
När inställningen ändras till läget "Prioritet för ljudkvalitet", blinkar  (BLUETOOTH)-indikatorn två gånger i blått.



När "Sony | Music Center" används

1. Tryck på  (ström)-knappen för att slå på högtalaren.

Tips

- Användning av högtalaren med "Sony | Music Center" är tillgängligt även medan högtalaren drivs med ström från det uppladdningsbara inbyggda batteriet.

2. Koppla högtalaren med en BLUETOOTH-enhet, som till exempel en smartphone.
När en BLUETOOTH-anslutning är upprättad, hör du en röstvägledning (BLUETOOTH connected (BLUETOOTH anslutet)) från högtalaren.
3. Tryck på [Music Center] på din smartphone etc. för att starta applikationen.



Music Center

4. Tryck på [SRS-XP700] eller [SRS-XP500].
5. Tryck på [Settings] - [Other Settings] - [Bluetooth Connection Quality], och välj sedan [Priority on Sound Quality] eller [Priority on Sound Connection] som codec.

OBS!

- Brus eller ljudavbrott kan uppstå i läget [Priority on Sound Quality] beroende på inställningen för BLUETOOTH-enheten och omgivande förhållanden. Ändra i så fall högtalaren till läget [Priority on Sound Connection].

Relaterade avsnitt

- [Använda BLUETOOTH-standbyfunktionen](#)
- [Vad du kan göra med "Sony | Music Center"](#)

Trådlös högtalare
SRS-XP700 / SRS-XP500

Avsluta BLUETOOTH-anslutningen (efter användning)

När du slutar spela musik med BLUETOOTH-enheten, utför någon av följande åtgärder för att avsluta BLUETOOTH-anslutningen.

När BLUETOOTH-anslutningen kopplas från, hör du en röstvägledning (BLUETOOTH disconnected (BLUETOOTH frånkopplat)) från högtalaren.

- Stäng av BLUETOOTH-funktionen på BLUETOOTH-enheten.
För detaljer hänvisar vi till bruksanvisningen som medföljde enheten.
- Stäng av BLUETOOTH-enheten.
- Stäng av högtalaren.

Tips

- När du använder funktionen Stereopar och stänger av den ena högtalaren, stängs den andra högtalaren av automatiskt. BLUETOOTH-anslutningen mellan dem kopplas från.
- När du slutar spela musik kan BLUETOOTH-anslutningen avbrytas automatiskt beroende på BLUETOOTH-enheten.

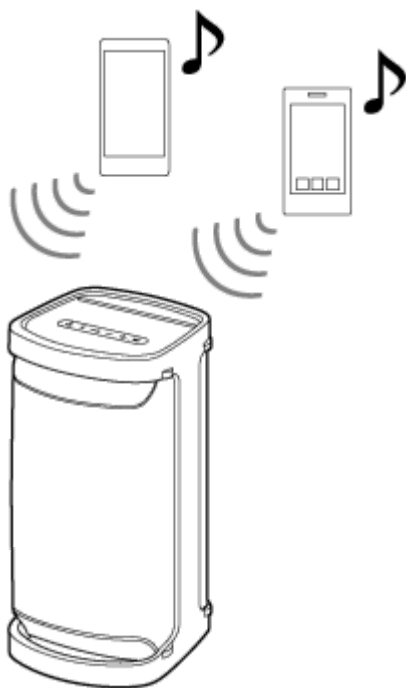
Relaterade avsnitt

- [Vad du kan göra med "Sony | Music Center"](#)
- [Auto Standby-funktion](#)

Trådlös högtalare
SRS-XP700 / SRS-XP500

Växla samtidigt anslutna BLUETOOTH-enheter (multienhetsanslutning)

Högtalaren kan hålla upp till 2 BLUETOOTH enheter anslutna samtidigt. När uppspelningen startas på den ena enheten medan musikuppspelning pågår på den andra, växlar högtalaren ljudkällan från den senare till den förra och börjar mata ut ljud från ljudkällan som valts.



- Manövreringar kan variera beroende på BLUETOOTH-enheten. Det kan också hända att det inte går att ansluta beroende på kombinationen av enheter. För detaljer hänvisar vi till bruksanvisningen som medföljde enheten.

1 Tryck på  (ström)-knappen för att slå på högtalaren.

2 Koppla högtalaren med BLUETOOTH-enheter såsom smartphones eller iPhone-enheter.

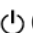
Du kan ansluta med upp till 2 BLUETOOTH-enheter samtidigt genom A2DP/AVRCP.

När en BLUETOOTH-anslutning är upprättad, hör du en röstvägledning (BLUETOOTH connected (BLUETOOTH anslutet)) från högtalaren.

OBS!

- När du använder funktionen Stereopar eller funktionen Partyanslutning, kan du inte använda multienhetsanslutningen.
- Det kan hända att du inte kan göra 2 BLUETOOTH anslutningar samtidigt beroende på BLUETOOTH-enheten.
- Det går inte att stänga av funktionen för multienhetsanslutning.

För att koppla från multienhetsanslutningen

- Tryck på  (ström)-knappen för att stänga av högtalaren.

- När du stänger av BLUETOOTH-funktionen på önskad BLUETOOTH-enhet eller strömmen till enheten, hör du en röstvägledning (BLUETOOTH disconnected (BLUETOOTH frånkopplat)) från högtalaren och BLUETOOTH-anslutningen med högtalaren kopplas från.

Relaterade avsnitt


- [Koppling och anslutning med BLUETOOTH®-enheter](#)

5-027-167-71(4) Copyright 2021 Sony Corporation

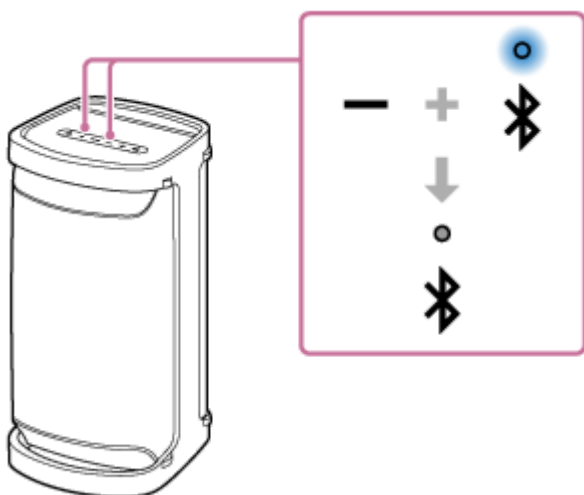
Trådlös högtalare
SRS-XP700 / SRS-XP500



Slå på eller stänga av BLUETOOTH-funktionen

Du kan ansluta till högtalaren från en kopplad BLUETOOTH-enhet när högtalarens BLUETOOTH-funktion är aktiverad. Vid inköpstillfället är denna inställning aktiverad.

1 Tryck på och håll ned knappen - (volym) och  (BLUETOOTH)-knappen i 5 sekunder.

 (BLUETOOTH)-indikatorn släcks och BLUETOOTH-funktionen stängs av.



När du trycker på och håller ned knappen - (volym) och  (BLUETOOTH)-knappen i 5 sekunder igen, tänds  (BLUETOOTH)-indikatorn och BLUETOOTH-funktionen slås på.

Tips

- Med en enhet som tidigare varit ansluten via en BLUETOOTH-anslutning, ansluts högtalaren på nytt när dess BLUETOOTH-funktion slås på så länge som enhetens BLUETOOTH-funktion förblir aktiverad.

OBS!

- Det går inte att utföra följande åtgärder när BLUETOOTH-funktionen stängs av:
 - Koppla och/eller ansluta med BLUETOOTH-enhet.
 - Använda "Sony | Music Center".
 - Ändra BLUETOOTH ljudcodec.

Trådlös högtalare
SRS-XP700 / SRS-XP500

Lyssna på musik från en bärbar ljudenhet etc.

Du kan använda högtalaren genom att ansluta en bärbar ljudenhet etc. till högtalaren med en ljudkabel (finns i handeln).

OBS!

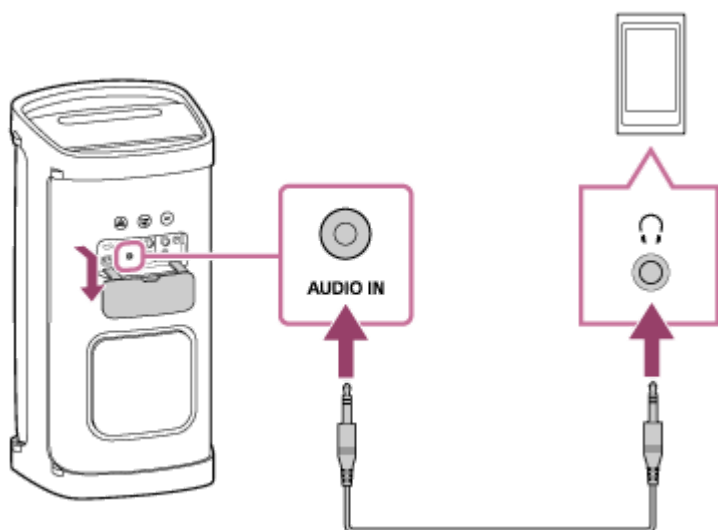
- Innan du upprättar en anslutning mellan högtalaren och en bärbar ljudenhet, sänk volymen på högtalaren och enheten för att undvika att ett högt ljud plötsligt matas ut från högtalaren.

1 När en USB-enhet är ansluten till PLAY/CHARGE-porten (USB1), koppla från enheten.

Medan en USB-enhet är ansluten till PLAY/CHARGE-porten (USB1), hör du inte musik från enheten ansluten till AUDIO IN-jacket.

2 Anslut en enhet till AUDIO IN-jacket med en ljudkabel (finns i handeln).

För anslutning, använd en ljudkabel med en stereominikontakt (inget motstånd)^{*1} i båda ändar.



^{*1} Om du använder en ljudkabel (med stereominikontakter) med ett högt motstånd, kan det hända att volymen blir lägre. Se därför till att du använder en kabel (med stereominikontakter) utan motstånd.

3 Slå på högtalaren.^{*2}

⏻ (ström)-indikatorn tänds i grönt.

^{*2} Om en BLUETOOTH-enhet som tidigare varit ansluten till högtalaren finns i närheten, kan det hända att högtalaren ansluts automatiskt till enheten. I ett sådant fall tänds 📶 (BLUETOOTH)-indikatorn på högtalaren i blått.



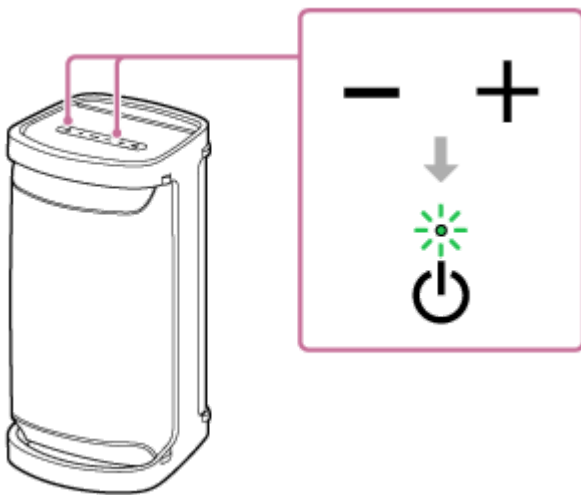
4 Slå på och starta uppspelningen på den anslutna enheten.

5 Justera volymen till lagom nivå på den anslutna enheten.

Om volymen justeras genom användning av den anslutna bärbara ljudenheten, kommer ⏻ (ström)-indikatorn inte att blinka.

6 Tryck på knapparna -/+ (volym) för att justera volymen.


När du trycker på knapparna -/+ (volym) för att justera volymen, blinkar ⏻ (ström)-indikatorn en gång eller 3 gånger.



Tips

- När du inte hör ljudet, höj volymen på den anslutna enheten.

OBS!

- När en ljudkabel kopplas in i AUDIO IN-jacket, ges prioritet till ljudutmatning genom AUDIO IN-jacket och ljudutmatning från BLUETOOTH-enheten är inaktiverad. Beroende på statusen för BLUETOOTH-anslutningen, kommer  (BLUETOOTH)-indikatorn att vara tänd eller blinka i blått. Detta är dock inte något fel.

- Medan en ljudkabel är inkopplad i högtalaren, kan du fortfarande lyssna på musik från BLUETOOTH-enheten ansluten via en BLUETOOTH-anslutning genom att till exempel välja [My Library] i "Sony | Music Center".
- När en bärbar ljudenhet ansluts till AUDIO IN-jacket och musik spelas, kan du inte använda knapparna på högtalaren för att utföra åtgärder som t.ex. pausa, hoppa till början av nästa spår, och hoppa till början av aktuellt spår.
- Använd inte AUDIO IN-jacket på platser där det är risk att vatten stänker på den. Den medföljande nätsladden såväl som jacken och portarna (AC IN/USB/AUDIO IN/MIC/GUITAR) bakom locket är inte utformade att vara vattenbeständiga.
- Se till att stänga locket fullständigt efter att ha kopplat bort ljudkabeln från högtalaren. Locket är väldigt viktigt när det gäller enhetens vattenbeständighet.

Relaterade avsnitt

- [Auto Standby-funktion](#)

5-027-167-71(4) Copyright 2021 Sony Corporation

Trådlös högtalare
SRS-XP700 / SRS-XP500

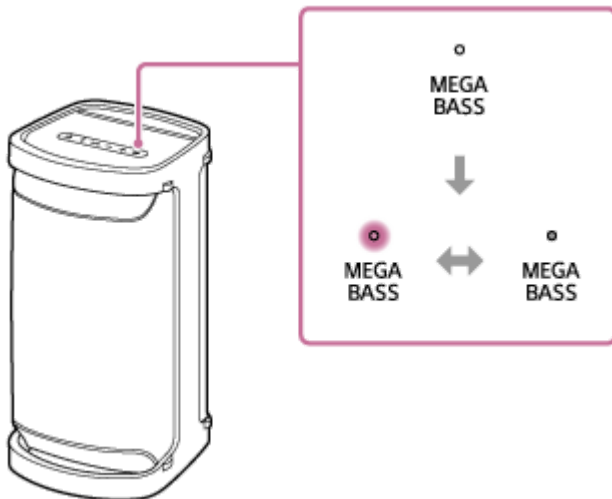
Växla ljudeffekt

Du kan lyssna med olika ljudeffekter i högtalaren.

Få ett mer dynamiskt ljud (MEGA BASS-effekt)

Du kan ställa in ljudeffekten på MEGA BASS-läget genom att utföra en av följande procedurer. Vid inköpstillfället är ljudeffekten inställd på MEGA BASS-läget som standard.

- I "Sony | Music Center", tryck på [SRS-XP700] eller [SRS-XP500] - [Settings] - [Sound] - [Sound Effect] - [MEGA BASS].
- Tryck på MEGA BASS-knappen på högtalaren.
Varje gång du trycker på knappen, växlas ljudeffektinställningen för MEGA BASS-läget mellan på/av.



Njuta av känslan att vara närvarande vid ett liveframträdande (LIVE SOUND-effekt)


I "Sony | Music Center", tryck på [SRS-XP700] eller [SRS-XP500] - [Settings] - [Sound] - [Sound Effect] - [LIVE SOUND].


Ställa in equalizerinställningen efter dina önskemål (CUSTOM)

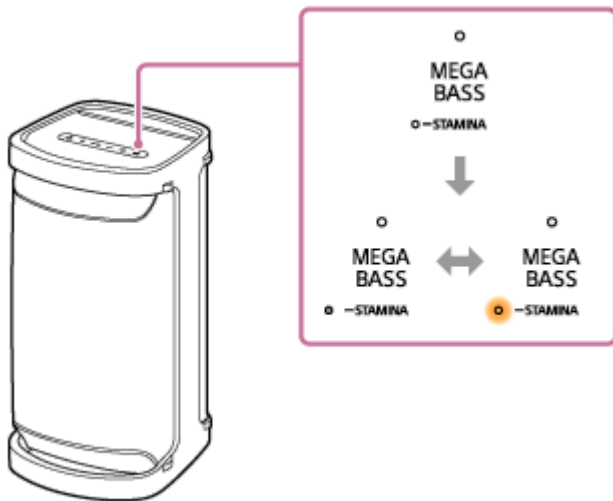
1. I "Sony | Music Center", tryck på [SRS-XP700] eller [SRS-XP500] - [Settings] - [Sound].
2. Gör följande.
 - Tryck på [Sound Effect] - [CUSTOM].
 - Tryck på [Custom EQ] och justera sedan equalizerinställningen efter dina önskemål.

För att använda högtalaren med mindre strömförbrukning av det uppladdningsbara batteriet (STAMINA-läge)

Du kan ställa in ljudeffekten på STAMINA-läget genom att utföra en av följande procedurer.

- I "Sony | Music Center", tryck på [SRS-XP700] eller [SRS-XP500] - [Settings] - [Power Option], och välj sedan [STAMINA].
- Tryck på och håll ned MEGA BASS/  STAMINA-knappen på högtalaren i cirka 3 sekunder.

För att växla ljudeffektinställningen till STAMINA-läge, tryck på MEGA BASS/  STAMINA-knappen igen.



Medan ljudeffekten är inställd på STAMINA-läge, är belysningsfunktionen och ljudeffekterna, inklusive MEGA BASS-läget, avstängda.

Trådlös högtalare
SRS-XP700 / SRS-XP500

Lyssna på musik trådlöst med 2 högtalare (funktionen Stereopar)

För att använda funktionen Stereopar krävs 2 SRS-XP700- eller SRS-XP500-högtalare. Genom att ansluta 2 högtalare via BLUETOOTH-anslutning, kan du få ett kraftfullare ljud.

2 högtalare anslutna via BLUETOOTH-anslutningar spelar upp ljud i stereo, där 1 högtalare spelar upp ljudet i höger kanal (höger sida) och den andra spelar upp ljudet i vänster kanal (vänster sida).

För Apple iOS-enheter är högtalaren kompatibel med iOS 10.0 eller senare. BLUETOOTH-anslutning är inte tillgängligt på enheter med iOS 9.x eller tidigare.

Du kan upprätta eller koppla från en anslutning för funktionen Stereopar med "Sony | Music Center".

För detaljer om "Sony | Music Center" hänvisar vi till följande webbadress:

<https://www.sony.net/smcqa/>

OBS!

- Medan högtalaren är i USB-läge eller i AUDIO IN-läge, går det inte att använda funktionen Stereopar. Om en USB-enhet eller en ljudenhet, som till exempel en bärbar ljudenhet, ansluts till PLAY/CHARGE-porten (USB1) eller till AUDIO IN-jacket på högtalaren, ställs högtalaren automatiskt i USB-läge eller i AUDIO IN-läge och funktionen Stereopar stängs av.
- För att undvika att ett högt ljud plötsligt matas ut från högtalaren, sänk volymen på högtalaren och BLUETOOTH-enheten eller stoppa uppspelningen på BLUETOOTH-enheten innan du upprättar en anslutning med BLUETOOTH-enheten.

Tips

- Funktionen Stereopar stängs inte av när högtalaren stängs av. När en av högtalarna slås på igen, försöker den upprätta en anslutning för funktionen Stereopar. För att använda funktionen Stereopar, slår du på den andra högtalaren inom 1 minut. Men när BLUETOOTH-standbyfunktionen fortfarande är aktiv på båda högtalarna och man slår på endera av högtalarna, kommer den andra högtalaren att slås på automatiskt och en anslutning för funktionen Stereopar upprättas.

Relaterade avsnitt

- [Använda BLUETOOTH-standbyfunktionen](#)
- [Uppdatera den förinstallerade programvaran](#)

Trådlös högtalare
SRS-XP700 / SRS-XP500

Använda trådlös uppspelning med flera högtalare (funktionen Partyanslutning)

Genom att ansluta flera enheter (upp till 100 enheter) kompatibla med funktionen Partyanslutning, kan du liva upp festen och få mer kraft i ljudet.

Enheter som är kompatibla med funktionen Wireless Party Chain kan inte användas för anslutning.

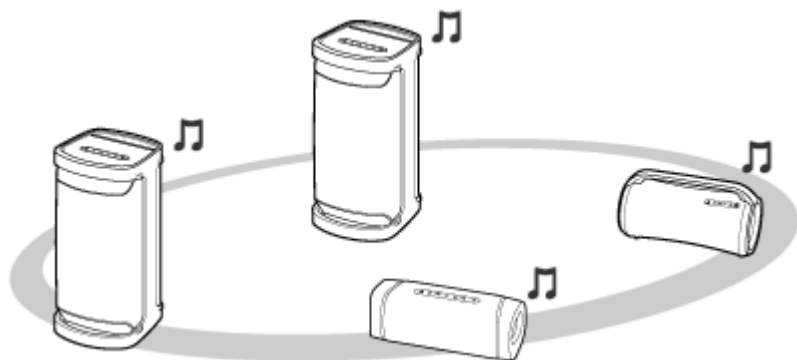
Enheter* som är kompatibla med funktionen Partyanslutning:

LSPX-S3, SRS-XP700, SRS-XP500, SRS-XG500, SRS-XG300, SRS-XB43, SRS-XB33, SRS-XB23, SRS-XE300, SRS-XE200

* Beroende på landet eller regionen är vissa av de kompatibla enheterna inte tillgängliga för inköp.



Var noga med att göra följande innan du använder högtalaren:

- Uppdatera den förinstallerade programvaran till den senaste versionen på var och en av högtalarna för att ansluta för funktionen.
(För detaljer om uppdateringsproceduren, se [Uppdatera den förinstallerade programvaran.](#))
- Se till att alla högtalarna som ska anslutas med funktionen är placerade inom 1 m.
- Stoppa uppspelningen av musik ifall den redan skulle vara igång.



1 Konfigurera den första högtalaren.


Den följande operationen är ett exempel på hur SRS-XP700 eller SRS-XP500 ställs in som den första högtalaren. Vi hänvisar till bruksanvisningen som medföljde enheten som du använder för att ställa in övriga enheter kompatibla med funktionen Partyanslutning.

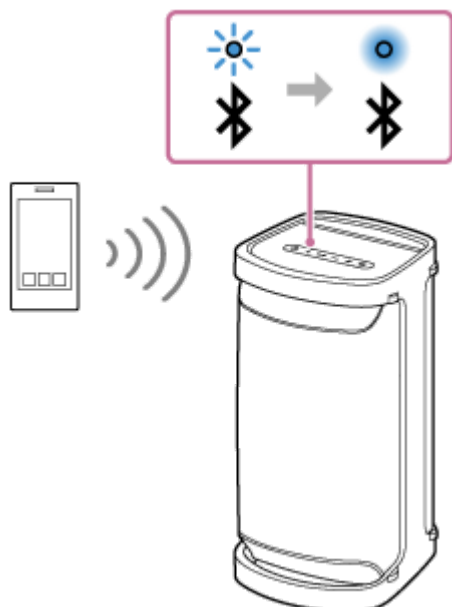
1. Tryck på  (ström)-knappen på högtalaren.
 (BLUETOOTH)-indikatorn blinkar i blått.
2. Anslut BLUETOOTH-enheten till högtalaren via BLUETOOTH-anslutning.
Beroende på vilken typ av BLUETOOTH-enhet som ska anslutas, se följande ämnen.

[Koppling och anslutning med BLUETOOTH®-enheter](#)

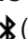
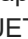
[Ansluta med en dator via en BLUETOOTH-anslutning \(Windows\)](#)

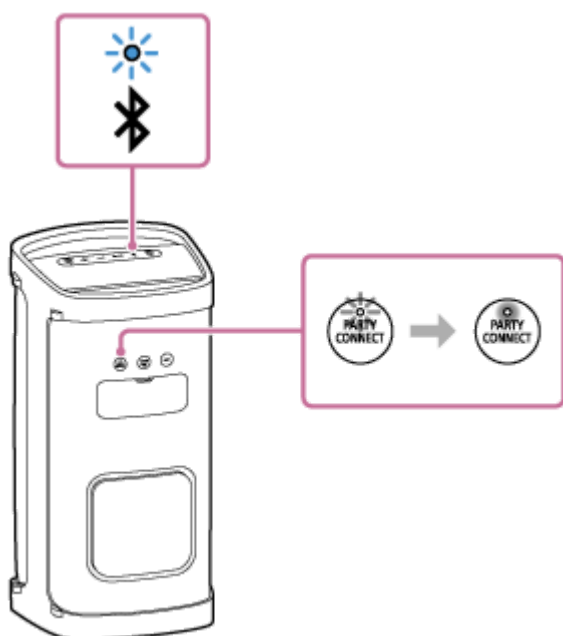
[Ansluta med en dator via en BLUETOOTH-anslutning \(Mac\)](#)

När BLUETOOTH-anslutningen är upprättad, hör du en röstvägledning (BLUETOOTH connected (BLUETOOTH anslutet)) från högtalaren och aktiviteten för  (BLUETOOTH)-indikatorn ändras från att blinka till att lysa stadigt.




3. Tryck på PARTY CONNECT-knappen som sitter på baksidan av högtalaren.

Du hör en ljudsignal och  (BLUETOOTH)-indikatorn och PARTY CONNECT-indikatorn blinkar. Efter cirka 6 sekunder hörs en ljudsignal och PARTY CONNECT-indikatorn slutar blinka och förblir tänd. Medan en anslutning för funktionen Partyanslutning håller på att upprättas, ändras aktiviteten för  (BLUETOOTH)-indikatorn från att blinka till att lysa stadigt.





2 Anslut en andra eller fler högtalare.

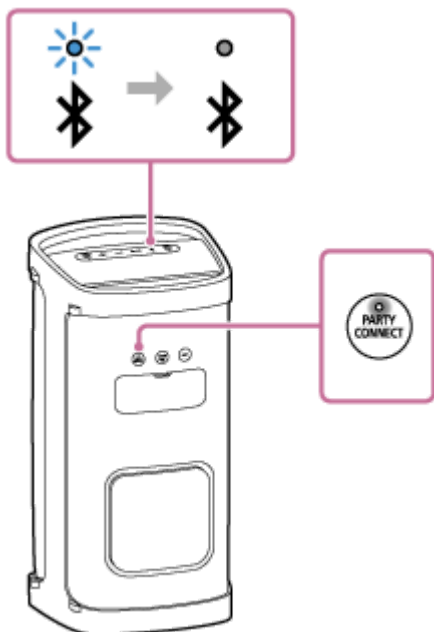
Den följande operationen är ett exempel på hur SRS-XP700 eller SRS-XP500 ansluts som den andra högtalaren. Vi hänvisar till bruksanvisningen som medföljde enheten som du använder för att ansluta övriga enheter kompatibla med funktionen Partyanslutning.

1. Tryck på  (ström)-knappen på högtalaren.

 (BLUETOOTH)-indikatorn på högtalaren som du slog på blinkar i blått.

2. Tryck på PARTY CONNECT-knappen.

En ljudsignal hörs,  (BLUETOOTH)-indikatorn blinkar och PARTY CONNECT-indikatorn tänds, sedan släcks  (BLUETOOTH)-indikatorn. PARTY CONNECT-indikatorn fortsätter att vara tänd.




Tips

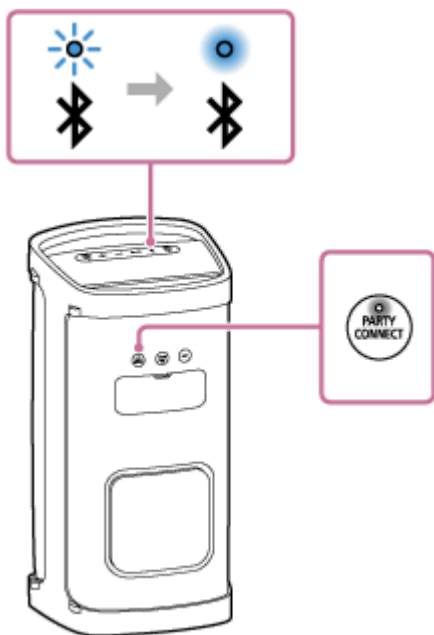
- Anslut den andra högtalaren inom 1 minut. Efter 1 minut eller längre, avbryts högtalarinställningen.

3. För att ansluta fler högtalare, upprepa steg 2 – 1 till 2.

Tips

- När du ansluter en tredje eller fler högtalare, anslut var och en inom 30 sekunder efter att ha anslutit den föregående högtalaren. Efter 30 sekunder eller längre, går det inte att ansluta högtalaren.
- Om du vill lägga till ytterligare en högtalare efter anslutning (30 sekunder eller längre), utför steg 1 – 3, utför sedan steg 2 –1 till 2.

När en anslutning med funktionen Partyanslutning är upprättad, förblir PARTY CONNECT-indikatorerna på alla högtalarna tända. Sedan ändras aktiviteten för  (BLUETOOTH)-indikatorn på den första högtalaren från att blinka till att lysa stadigt.



3 Starta uppspelningen på den anslutna BLUETOOTH-enheten och justera volymnivån.

Samma musik spelas från alla högtalare.

När du justerar volymen på BLUETOOTH-enheten eller högtalaren ansluten med enheten (den högtalare som konfigurerades som den första), justeras volymen för alla högtalare automatiskt. För övriga högtalare (den andra eller högtalare som ställts in därefter), kan du också justera volymen på var och en.

Tips

- Genom att använda "Sony | Music Center" kan du upprätta en anslutning för funktionen Partyanslutning eller avsluta funktionen Partyanslutning.
För detaljer om "Sony | Music Center" hänvisar vi till följande webbadress:
<https://www.sony.net/smcqa/>
- Belysningsläget för högtalaren varierar beroende på vilken typ av högtalare som konfigurerats som den första högtalaren.
- När du använder funktionen Partyanslutning, växlas codec automatiskt till SBC.

OBS!

- När man tittar på filmer och funktionen Partyanslutning används, kan det vara en fördröjning mellan bild och ljud.
- När högtalaren är i USB-läge eller i AUDIO IN-läge, går det inte att använda funktionen Partyanslutning.
Om en USB-enhet eller en ljudenhet, som till exempel en bärbar ljudenhet, ansluts till PLAY/CHARGE-porten (USB1) eller till AUDIO IN-jacket på högtalaren, ställs högtalaren automatiskt i USB-läge eller i AUDIO IN-läge och funktionen Partyanslutning avslutas.


Relaterade avsnitt


- [Uppdatera den förinstallerade programvaran](#)

Trådlös högtalare
SRS-XP700 / SRS-XP500

Avsluta funktionen Partyanslutning

För att avsluta alla anslutningar och koppla ur funktionen Partyanslutning

På högtalaren med den tända  (BLUETOOTH)-indikatorn (den högtalare som konfigurerades som den första), tryck på och håll ned PARTY CONNECT-knappen tills du hör en ljudsignal och PARTY CONNECT-indikatorn släcks.

- Om en ljudenhet, som till exempel en bärbar ljudenhet, ansluts till AUDIO IN-jacket på högtalaren med den tända  (BLUETOOTH)-indikatorn (den högtalare som konfigurerades som den första), ställs högtalaren automatiskt i AUDIO IN-läge och funktionen Partyanslutning avslutas.

För att avsluta endast 1 högtalare

På en högtalare där du vill avsluta funktionen Partyanslutning (en högtalare som konfigurerades som den andra eller följande), tryck på och håll ned PARTY CONNECT-knappen tills du hör en ljudsignal och PARTY CONNECT-indikatorn släcks.

- Om en USB-enhet eller ljudenhet, som till exempel en bärbar ljudenhet, ansluts till PLAY/CHARGE-porten (USB1) eller till AUDIO IN-jacket på en högtalare där du vill avsluta funktionen Partyanslutning (en högtalare som konfigurerades som den andra eller följande), ställs högtalaren automatiskt i USB-läge eller i AUDIO IN-läge och funktionen Partyanslutning avslutas på just den högtalaren.

Tips

- Genom att använda "Sony | Music Center" kan du upprätta en anslutning för funktionen Partyanslutning eller avsluta funktionen Partyanslutning.

Relaterade avsnitt

- [Använda trådlös uppspelning med flera högtalare \(funktionen Partyanslutning\)](#)

Trådlös högtalare
SRS-XP700 / SRS-XP500

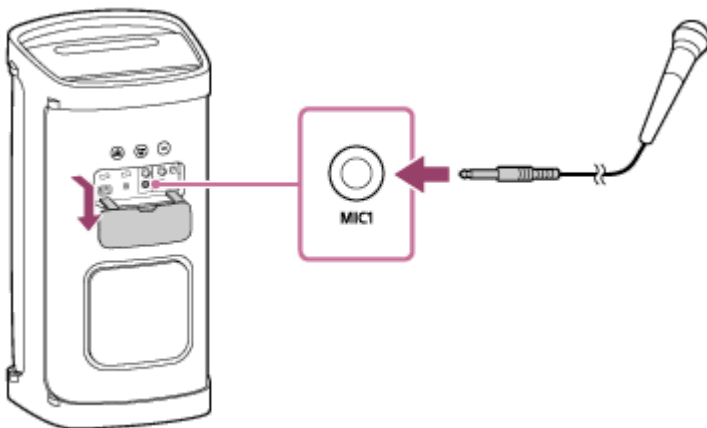
Använda en extern mikrofon

Du kan mata ut din röst från högtalaren genom att ansluta en dynamisk mikrofon med en normal kontakt (Φ 6,3 mm) (finns i handeln).

- 1 Vrid MIC-nivåratten eller MIC- och GUITAR-nivåratten till MIN för att sänka mikrofonens volymnivå.



- 2 Anslut en extern mikrofon till MIC1-jacket eller MIC2/GUITAR-jacket på högtalaren.



- 3 Justera volymen med MIC-nivåratten eller MIC- och GUITAR-nivåratten.

- 4 Prata eller sjung in i den anslutna mikrofonen.

OBS!

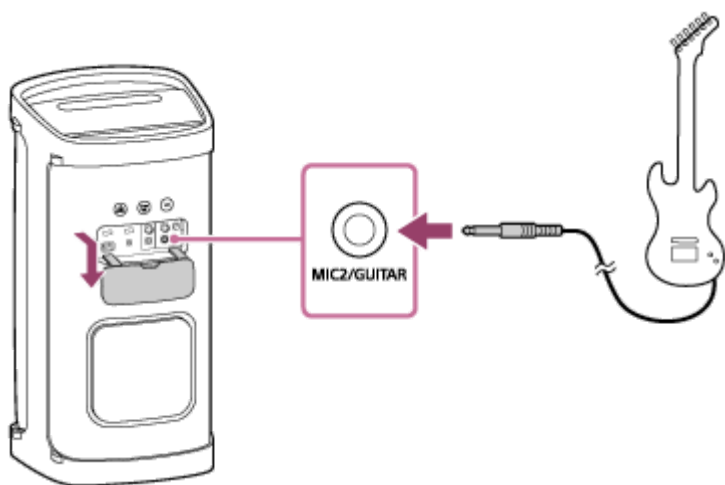
- När funktionen Partyanslutning eller Stereopar används, matas ljud från mikrofonen endast ut från den högtalare till vilken mikrofonen är ansluten.

Trådlös högtalare
SRS-XP700 / SRS-XP500

Lyssna till ljudet från en gitarr

Du kan lyssna till ljudet från din gitarr genom att ansluta den till MIC2/GUITAR-jacket (Φ 6,3 mm) på högtalaren. Genom att ansluta en extern mikrofon till MIC1-jacket (Φ 6,3 mm) på högtalaren, kan du även spela gitarr och sjunga.

- 1 Vrid MIC- och GUITAR-nivåratten mot MIN för att vrida ner gitarrvolymen.
- 2 Anslut gitarren till MIC2/GUITAR-jacket på högtalaren med en instrumentkabel för gitarranslutning (finns i handeln).



- 3 Tryck på GUITAR-knappen på högtalaren.
GUITAR-indikatorn lyser i vitt.
- 4 Justera gitarrvolymen medan du spelar gitarr.
Gitarrljudet matas ut från högtalaren.

För att koppla ur gitarrläget på högtalaren

Tryck på GUITAR-knappen på högtalaren igen.

OBS!

- Innan gitarren kopplas bort från högtalaren, vrid MIC- och GUITAR-nivåratten mot "MIN" för att vrida ner gitarrvolymen.
- Medan en mikrofon eller gitarr är ansluten till högtalaren, är Auto Standby-funktionen avstängd.

Trådlös högtalare
SRS-XP700 / SRS-XP500

Vad du kan göra med "Sony | Music Center"

"Sony | Music Center" är en app för att styra Sony ljudenheter som är kompatibla med "Sony | Music Center" genom användning av din smartphone etc.

För detaljer om "Sony | Music Center" hänvisar vi till följande webbadress:

<https://www.sony.net/smcqa/>

Åtgärder som går att utföra på en högtalare med "Sony | Music Center"

- Uppspelning av musikfiler lagrade på en enhet som till exempel en smartphone eller en USB-enhet
- Inställning av ljudkvalitet och equalizerjustering
- Nivåindikering för inbyggt batteri
- Inställningar av strömalternativ (Battery Care-läge, Auto Standby-funktionen, Bluetooth Standby-funktionen, och röstvägledningen för den återstående batterikraften)
- Inställning av belysning (Illumination) (ändring av belysningsläget)
- Växling av ljudkällan bland anslutna enheter som USB-enheten, enheten ansluten via en BLUETOOTH-anslutning, och enheten ansluten till AUDIO IN-jacket för uppspelning
- Växla BLUETOOTH-codec (uppspelningskvaliteten för BLUETOOTH-ljudströmning)
- Gruppering med andra enheter (funktionen Stereopar, funktionen Partyanslutning)
- Granska högtalarens programvaruuppdatering eller -version

etc.

OBS!

- Vad du kan styra med "Sony | Music Center" varierar beroende på den anslutna enheten. Specifikationerna och utformningen av appen kan ändras utan föregående meddelande.
- För Apple iOS-enheter är högtalaren kompatibel med iOS 10.0 eller senare. BLUETOOTH-anslutning är inte tillgängligt på enheter med iOS 9.x eller tidigare.
- Se till att använda den senaste versionen av "Sony | Music Center". Om det inte går att ansluta högtalaren och en BLUETOOTH-enhet via en BLUETOOTH-anslutning, eller om det är något problem som t.ex. att inget ljud hörs, avinstallera "Sony | Music Center" och försök att ansluta via BLUETOOTH-anslutningen igen. För detaljer om "Sony | Music Center" hänvisar vi till Google Play (Play Store) eller App Store.
- Var medveten om att "Sony | Music Center" och "Music Center for PC" är olika appar.

Relaterade avsnitt

- [Installation av "Sony | Music Center"](#)
- [Ladda högtalaren](#)
- [Tända/släcka högtalarens belysning \(belysningsfunktion\)](#)

- Välja uppspelningskvalitet för BLUETOOTH-ljudströmning (Codec)
- Lyssna på musik trådlöst med 2 högtalare (funktionen Stereopar)
- Använda trådlös uppspelning med flera högtalare (funktionen Partyanslutning)
- Uppdatera den förinstallerade programvaran

5-027-167-71(4) Copyright 2021 Sony Corporation

Trådlös högtalare
SRS-XP700 / SRS-XP500

Installation av "Sony | Music Center"

Installera "Sony | Music Center" på din smartphone etc. från Google Play (Play Store) eller App Store.

- 1 Ladda ned "Sony | Music Center" från Google Play (Play Store) eller App Store och installera den.



Sony Music Center



- 2 När installationen är slutförd, starta "Sony | Music Center".

OBS!

- Var medveten om att "Sony | Music Center" och "Music Center for PC" är olika appar.
- Se till att använda den senaste versionen av "Sony | Music Center". Om det inte går att ansluta högtalaren och en BLUETOOTH-enhet via en BLUETOOTH-anslutning, eller om det är något problem som t.ex. att inget ljud hörs, avinstallera "Sony | Music Center" och försök att ansluta via BLUETOOTH-anslutningen igen. För detaljer om "Sony | Music Center" hänvisar vi till Google Play (Play Store) eller App Store.

Relaterade avsnitt

- [Vad du kan göra med "Sony | Music Center"](#)

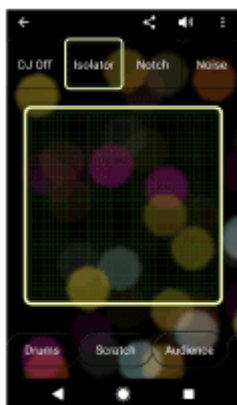
Trådlös högtalare
SRS-XP700 / SRS-XP500

Vad du kan göra med "Fiestable"

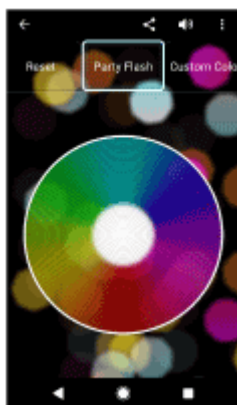
"Fiestable" är en app för att manövrera Sony ljudenheter som är kompatibla med "Fiestable" från smartphones etc.

Åtgärder som går att utföra på en högtalare med "Fiestable"

- DJ Control
Du kan inkludera ljudeffekter (Isolator etc.) eller samplade ljud (ljud av trummor/publikjubel etc.) i musiken som spelas.



- Illumination
Du kan ställa in belysningsfunktionen.



- Motion Control
Du kan styra högtalaren genom att skaka din smartphone etc.



- Karaoke
Du kan använda olika Karaoke-funktioner, som till exempel Voice Changer, Echo, Key Control etc.
- Voice Control
Du kan manövrera högtalaren genom att säga förinställda röstkommandon i mikrofonen på din smartphone/iPhone.
- Party Light
Du kan synkronisera skärmljuset på flera smartphones/iPhone med den här högtalarens belysning.
- Party Playlist
Du och dina gäster kan lägga till favoritlåtar till en spellista från flera BLUETOOTH-enheter.

Tips

- Vad du kan styra med "Fiestable" varierar beroende på den anslutna enheten. Specifikationen och utformningen av appen kan ändras utan föregående meddelande.

OBS!

- För Apple iOS-enheter är högtalaren kompatibel med iOS 10.0 eller senare. BLUETOOTH-anslutning är inte tillgängligt på enheter med iOS 9.x eller tidigare.

Trådlös högtalare
SRS-XP700 / SRS-XP500

Installation av "Fiestable"

Installera "Fiestable" på din smartphone etc. från Google Play (Play Store) eller App Store.

- 1 Ladda ned "Fiestable" från Google Play (Play Store) eller App Store och installera den.



- 2 När installationen är slutförd, starta "Fiestable" från "Sony | Music Center"-skärmen.



OBS!

- Se till att använda den senaste versionen av "Fiestable".

Relaterade avsnitt

- [Vad du kan göra med "Fiestable"](#)

Trådlös högtalare
SRS-XP700 / SRS-XP500

Om indikatorerna

CHARGE-indikator (orange)

Släcks	Högtalaren har slutfört laddning.
Tänds	Högtalaren håller på att laddas.
Blinkar långsamt	Det inbyggda batteriet har mindre än 20% kvar och behöver laddas.
Blinkar 3 gånger och släcks	Om CHARGE-indikatorn blinkar 3 gånger och släcks när du slår på högtalaren, är det inbyggda batteriet tomt och behöver laddas.

OBS!



- Medan högtalaren är påslagen laddar den det inbyggda batteriet så länge som högtalaren är ansluten till ett nätuttag med den medföljande nätsladden. Beroende på hur högtalaren används, kan det dock ta en lång stund innan laddningen är klar. Det rekommenderas att du stänger av högtalaren innan batteriet laddas.
- Om den omgivande temperaturen är extremt låg eller hög, kommer högtalaren att sluta ladda det inbyggda batteriet av säkerhetsskäl. Den kan också sluta ladda om laddningen fortsätter en längre stund. Om en sådan händelse inträffar, sänk eller höj temperaturen till en drifttemperatur mellan 5 °C och 35 °C, koppla från och anslut nätsladden igen, och låt sedan högtalaren ladda det inbyggda batteriet igen.

⏻ (ström)-indikator

Släcks	Högtalaren stängs av.
Tänds (grön)	Högtalaren slås på.
Tänds (orange)	Högtalaren stängs av. Högtalaren sätts i BLUETOOTH-standbyläget.
Blinkar (grön eller orange)	<ul style="list-style-type: none"> Varje gång du trycker på knapparna +/- (volym), blinkar indikatorn en gång. När du använder knapparna +/- (volym) och volymen ställs in på lägsta (0) eller högsta (50 för musikuppspelning) nivå, blinkar indikatorn 3 gånger. Allteftersom uppdateringen av programvaran fortskrider, ändras aktiviteten för den gröna ⏻ (ström)-indikatorn (från 5 blinkningar till 4 blinkningar, en enda blinkning, och därefter släckt[*]). När högtalaren slås på för första gången efter programvaruuppdateringen, blinkar indikatorn 3 gånger i grönt för att informera dig att uppdateringen är slutförd. När programvaruuppdateringen avbryts av "Sony Music Center", blinkar indikatorn 4 gånger i grönt. När programvaruuppdateringen misslyckas, blinkar indikatorn 4 gånger i orange.

* Beroende på situationen kan det hända att du inte kan se alla blinkningsmönster.

⌘ (BLUETOOTH)-indikator (blå)

Tänds	Högtalaren är ansluten till en BLUETOOTH-enhet.
Dubbelblinker	Högtalaren ställs i kopplingsläget. 
Blinkar långsamt	Högtalaren väntar på en BLUETOOTH-enhet att ansluta till. 
Blinkar 3 gånger	Programvaran har slutfört uppdatering.

MEGA BASS-indikator (röd)

Tänds	Ljudeffekten är inställd på MEGA BASS-läget.
Släcks	Ljudeffekten är inställd på något annat än MEGA BASS-läget.

STAMINA-indikator (orange)

Tänds	Ljudeffekten är inställd på STAMINA-läget.
-------	--

Släcks	Ljudeffekten är inställd på något annat än STAMINA-läget.
--------	---

GUITAR-indikator (vit)

Tänds	Högtalaren är i gitarrläget.
Släcks	Högtalaren är inte i gitarrläget.

PARTY CONNECT-indikator (vit)

Blinkar	Högtalaren är i standby för en anslutning för funktionen Partyanslutning.
Tänds	Funktionen Partyanslutning används på högtalaren. Indikatorerna på alla högtalarna anslutna för funktionen Partyanslutning är tända.
Blinkar 3 gånger	Inga nya högtalare kan läggas till med PARTY CONNECT-knappen. För att lägga till en ny högtalare, använd "Sony Music Center".

Relaterade avsnitt

- [Delar och kontroller](#)
- [Vad du kan göra med "Sony | Music Center"](#)

Trådlös högtalare
SRS-XP700 / SRS-XP500

Uppdatera den förinstallerade programvaran

När en ny version av programvaran släpps, kan du uppdatera högtalarens förinstallerade programvara genom att använda följande metoder.

När programvaran uppdateras, kommer nya funktioner att läggas till som gör programvaran lättare att använda och mer stabil.

1 Anslut högtalaren till ett nätuttag med den medföljande nätsladden.

Programvaruuppdateringar kan inte göras när det inbyggda batteriet används.

2 Slå på högtalaren.

⏻ (ström)-indikatorn tänds i grönt.



3 Tryck på [Music Center] på din smartphone etc. för att starta applikationen.



Music Center



4 Tryck på [SRS-XP700] eller [SRS-XP500].

När en ny version av programvaran släpps, visas ett uppdateringsmeddelande på "Sony | Music Center"-skärmen.

5 Följ instruktionerna på skärmen för att uppdatera.

Allteftersom uppdateringen av programvaran fortskrider, ändras aktiviteten för den gröna ⏻ (ström)-indikatorn (från 5 blinkningar till 4 blinkningar, en enda blinkning, och därefter släckt).

Beroende på situationen kan det hända att du inte kan se alla blinkningsmönster.

När högtalaren slås på för första gången efter programvaruuppdateringen, blinkar  (ström) och  (BLUETOOTH)-indikatorerna 3 gånger för att informera dig att uppdateringen är slutförd.

6 Bekräfta högtalarens programvaruversion.

I "Sony | Music Center", tryck på [SRS-XP700] eller [SRS-XP500] - [Settings] - [System].
"XXXXXXX" som visas under "SRS-XP700" eller "SRS-XP500" anger programvaruversionen.

OBS!

- Om uppdateringen misslyckas, ladda det uppladdningsbara inbyggda batteriet tills det är laddat 40% eller mer.

Relaterade avsnitt

- [Ladda högtalaren](#)

Trådlös högtalare
SRS-XP700 / SRS-XP500

Försiktighetsåtgärder

Om säkerhet

- Dra ut nätsladden ur nätuttaget fullständigt om högtalaren inte ska användas under en längre tid. När du kopplar ur högtalaren, håll alltid i stickkontakten. Dra aldrig i själva kabeln.

Om placering

- För att eliminera risken för funktionsfel, undvik att placera eller lämna denna högtalare på följande platser.
 - En plats som utsätts för höga temperaturer, som till exempel i direkt solljus eller under belysningsutrustning, nära en värmekälla, eller i en bastu
 - Inuti ett fordon med fönstren stängda (särskilt sommartid)
 - En plats med mycket damm
 - En plats som utsätts för kraftiga vibrationer
- Placera denna högtalare på en plan, jämn yta. Om högtalaren placeras på en yta som lutar, kan den välta eller falla ner från ytan på grund av dess egen vibration, vilket kan leda till personskador, funktionsfel eller prestandaförsämring.
- Beroende på förhållandena där denna högtalare är placerad, kan den välta eller falla ner från ytan. Lämna inga värdeföremål i närheten av högtalaren.
- Denna högtalare är inte antimagnetisk. Håll föremål som är känsliga för magnetism (inspelade band, klockor, betalkort och kreditkort med magnetkodning, etc.) borta från högtalaren. När du bär med dig högtalaren, tänk också på detta.

Övrigt

- Om du använder denna högtalare under en längre tid, kan temperaturen inuti denna högtalare stiga, men det är inget fel.
- Använd inte och lämna inte högtalaren på en extremt kall eller varm plats (temperaturer utanför intervallet 5 °C – 35 °C). Om högtalaren används eller lämnas på platser som ligger utanför ovanstående temperaturintervall, kan det hända att högtalaren stängs av automatiskt för att skydda invändiga kretsar.
- Om du använder högtalaren i höga temperaturer kan det hända att laddningen stoppas eller att volymen sänks för att skydda batteriet.
- Även om du inte ska använda högtalaren under en längre tid bör du ladda batteriet till full kapacitet var 6:e månad för att behålla dess prestanda.

Trådlös högtalare
SRS-XP700 / SRS-XP500

Anmärkningar om laddning

Livslängd för det inbyggda litiumjonbatteriet

- Även om du inte ska använda högtalaren under en längre tid bör du ladda batteriet till full kapacitet var 6:e månad för att behålla dess prestanda.
- Om högtalaren inte används under en längre tid, kan det ta längre tid att ladda det inbyggda batteriet.
- Det uppladdningsbara inbyggda batteriet har en begränsad livslängd. Allteftersom tiden går och antalet gånger som det inbyggda batteriet används ökar, försämras kapaciteten för det uppladdningsbara inbyggda batteriet långsamt. När den tidslängd som det inbyggda batteriet kan användas verkar påtagligt kortare trots att det har laddats fullt, kontakta närmaste Sony-återförsäljare.
- När den tidslängd som det inbyggda batteriet kan användas verkar påtagligt kortare, kan det betyda att livslängden det inbyggda batteriet har gått ut.
- Livslängden för det uppladdningsbara inbyggda batteriet varierar beroende på användning, miljö, och hur det förvaras.

Försiktighet

När högtalaren identifierar ett problem av följande orsaker under laddning av det inbyggda batteriet, släcks CHARGE-indikatorn (orange) även om laddningen inte är slutförd.

- Omgivningstemperaturen överskrider intervallet 5 °C – 35 °C.
- Det är något problem med det inbyggda batteriet.
- När laddning till det inbyggda batteriet fortsätter en lång tid.

OBS!

- Laddningstiden varierar beroende på det inbyggda batteriets användningsförhållanden.
- Ladda batteriet i en omgivningstemperatur mellan 5 °C och 35 °C.
- Högtalaren blir varm under laddning. Detta är inget fel.
- Undvik exponering för snabba temperaturförändringar, direkt solljus, fukt, sand, damm eller mekaniska stötar. Låt inte heller högtalaren ligga i en bil parkerad i solen.
- Så länge som högtalaren är ansluten till ett nätuttag med den medföljande nätsladden, kan högtalarens inbyggda batteri laddas även medan högtalaren är påslagen.
Men det kan dock ta en lång stund innan laddningen är slutförd beroende på hur högtalaren används. Det rekommenderas att du stänger av högtalaren innan batteriet laddas.
- I en extremt kall eller varm miljö avbryts laddningen av säkerhetsskäl. Om laddningen tar lång tid, resulterar även det i att laddningen av högtalaren avbryts. För att lösa dessa problem, koppla från nätsladden från högtalaren och anslut den igen inom en drifttemperatur mellan 5 °C och 35 °C.
- I en hög temperatur kan det hända att laddningen stoppas eller att volymen sänks för att skydda batteriet.
- Användning av en USB-hubb för batteriladdning garanteras inte fungera.

Relaterade avsnitt

- [Ladda högtalaren](#)

5-027-167-71(4) Copyright 2021 Sony Corporation

Trådlös högtalare
SRS-XP700 / SRS-XP500

Anmärkning gällande vattenbeständig funktion

Högtalarens vattenbeständighet

Högtalaren, med locket ordentligt stängt, har en specifikation för vattenbeständighet för IPX4 ^{*1} enligt vad som anges i "Grad av skydd mot stänkande vatten" för IEC60529 "Skyddsgradering gällande vattenintrång (IP-kod)" ^{*2}. Högtalaren är däremot inte helt vattentät. Tappa inte högtalaren i ett badkar med varmvatten och använd den inte i vatten avsiktligt.

Vätskor som specifikationerna av vattenbeständigheten gäller för

Tillämpligt	Färskvatten, kranvatten, poolvatten
Ej tillämpligt	Övriga vätskor än de ovan (tvålvatten, vatten med rengöringsmedel eller badprodukter, schampo, varmt källvatten, saltvatten osv.)


*1 Högtalaren behåller sin prestanda medan den utsätts för vatten som stänker från alla håll. Det betyder att det inte finns något spår av vatten på insidan av högtalaren efter ett 10 minuter långt test med 10 liter vatten per minut stänkande från ett avstånd på 300 mm till 500 mm åt alla håll.

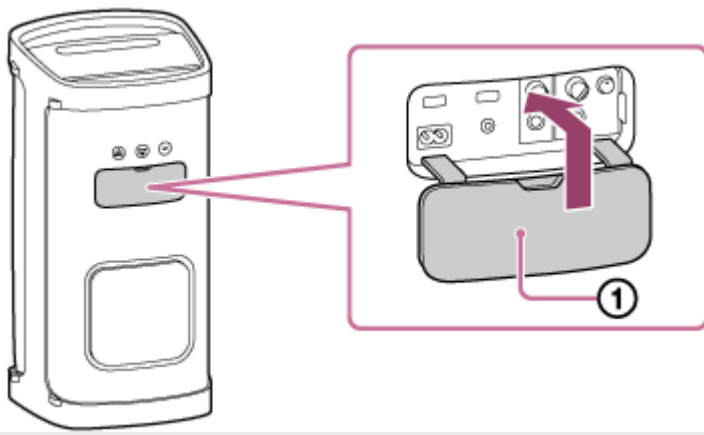
*2 De medföljande tillbehören och kontakterna på denna högtalare (AC IN/USB/AUDIO IN/MIC/GUITAR) är inte vattenbeständiga. För att minska risken för brand eller elektriska stötar, utsätt inte högtalaren för vatten eller droppar medan någon av kontakterna (AC IN/USB/AUDIO IN/MIC/GUITAR) används. Ställ inte någon vas eller annan vätskefylld behållare på högtalaren.

Vattenbeständigheten för högtalaren baseras på våra mätningar under de förhållanden som beskrivs häri. Observera att fel som uppstår på grund av vattenintrång som orsakas av att kunden använt produkten på fel sätt inte täcks av garantin.

Undvika att vattenbeständigheten försämras

Kontrollera följande och använd högtalaren på rätt sätt.

- Denna högtalare är inte utformad på ett sätt som ger skydd mot vatten under tryck. Ställ inte högtalaren i vatten eller direkt under vatten som rinner ur kranen för att undvika funktionsfel.
- Häll inte varmt vatten direkt på högtalaren och blås inte varmluft från en hårtork eller någon annan apparat direkt på högtalaren. Använd aldrig högtalaren på en plats som utsätts för höga temperaturer, som till exempel i en bastu eller nära en spis.
- Var försiktig när du hanterar locket (). Locket är väldigt viktigt när det gäller enhetens vattenbeständighet. Se till så att locket är helt stängt när högtalaren används. Låt inte främmande föremål komma in i enheten när locket stängs. Högtalarens vattenbeständiga prestanda kan försämras vilket kan leda till funktionsfel som ett resultat av att vatten tränger in i högtalaren, om inte locket stängs helt.



5-027-167-71(4) Copyright 2021 Sony Corporation

Trådlös högtalare
SRS-XP700 / SRS-XP500

Ta hand om högtalaren

Se till att du torkar av all fukt från högtalaren efter användning. Om högtalaren lämnas våt, kan den bli smutsig av vattenfläckar, mögel eller liknande.

Det kan hända att ljudkvaliteten förändras när vatten tränger in i högtalarens högtalardel. Detta är dock inte något fel. Torka bort fukten från ytan och placera högtalaren på en torr, mjuk trasa för att avlägsna det vatten som samlats inuti högtalaren. Torka sedan högtalaren på en luftig plats tills all fukt försvunnit.

OBS!

- Rengör denna högtalare med en mjuk trasa lätt fuktad med ett mildt rengöringsmedel. Använd inte någon typ av skursvamp, skurpulver eller lösningsmedel, som t.ex. thinner, bensin eller sprit.
- Se till att du torkar bort fukt när högtalaren använts, speciellt på kalla platser. Om fukt lämnas kvar på dess yta kan det orsaka att det bildas is och blir fel i högtalaren.

Trådlös högtalare
SRS-XP700 / SRS-XP500

Om trådlös BLUETOOTH-teknik

Den trådlösa BLUETOOTH-tekniken har en räckvidd på cirka 30 m.

Version och profiler för den BLUETOOTH-standard som stöds

En profil är en uppsättning funktioner som är standardiserade för de alla egenskaper som BLUETOOTH-enheter har. Högtalaren stöder följande version och profiler för BLUETOOTH-standard.

BLUETOOTH-version som stöds: BLUETOOTH-standard, version 5,0

BLUETOOTH-profiler som stöds:

- A2DP (Advanced Audio Distribution Profile): Möjliggör överföring och mottagning av musikinnehåll med högkvalitativt ljud.
- AVRCP (Audio Video Remote Control Profile): Möjliggör justering av volymen och manövreringar för att spela/pausa musik och hoppa till början av nästa/aktuellt spår.

Största kommunikationsräckvidd

Använd trådlös BLUETOOTH-teknik mellan högtalaren och en enhet som är placerade inom 30 m från varandra. Det maximala kommunikationsavståndet kan bli kortare under följande förhållanden.

- Det finns ett hinder som t.ex. en person, metall eller vägg mellan högtalaren och BLUETOOTH-enheten.
- En trådlös LAN-enhet används i närheten av högtalaren.
- En mikrovågsugn används i närheten av högtalaren.
- En enhet som genererar elektromagnetisk strålning används i närheten av högtalaren.

Störningar från andra enheter

Eftersom BLUETOOTH-enheter och trådlöst LAN (IEEE802.11b/g) använder samma frekvens (2,4 GHz), kan störningar från mikrovågor uppstå vilket kan leda till försämrad kommunikationshastighet, brus, eller anslutningsfel om högtalaren används i närheten av en trådlös LAN-enhet.

Störningar med andra enheter

Mikrovågor som sänds från en BLUETOOTH-enhet kan påverka funktionen hos elektronisk medicinsk utrustning. Stäng av högtalaren och andra BLUETOOTH-enheter på följande platser eftersom det finns risk för att de orsakar olyckor.

- Där lättantändlig gas förekommer, på sjukhus, tåg, flygplan och bensinstationer
- I närheten av automatiska dörrar och brandlarm

OBS!

- För att kunna använda BLUETOOTH-funktionen måste BLUETOOTH-enheten som ska anslutas ha samma profil som högtalaren. Observera också att även om samma profil finns, kan enheter skilja sig åt i funktion beroende på deras specifikationer.
- På grund av den trådlösa BLUETOOTH-teknikens egenskaper fördröjs ljudet som spelas upp på högtalaren en aning från det ljud som spelas upp på BLUETOOTH-enheten under telefonsamtal eller vid uppspelning av musik.
- Högtalaren har stöd för säkerhet som följer BLUETOOTH-standarderna för att garantera en säker anslutning när trådlös BLUETOOTH-teknik används, men säkerheten är emellertid inte alltid tillräcklig beroende på inställningarna. Var försiktig vid kommunikation med trådlös BLUETOOTH-teknik.
- Vi tar inget ansvar för informationsläckage under BLUETOOTH-kommunikation.

- En enhet med BLUETOOTH-funktion måste uppfylla den BLUETOOTH-standard som fastställts av Bluetooth SIG, Inc. och vara verifierad. Även om den anslutna enheten uppfyller ovan nämnda BLUETOOTH-standard kanske den inte kan anslutas eller fungera korrekt beroende på enhetens funktioner eller specifikationer.
- Brus eller ljudavbrott kan uppstå beroende på BLUETOOTH-enheten som är ansluten med högtalaren, kommunikationsmiljön eller användningsmiljön.
- En enhet med en inbyggd radio eller tuner kan inte anslutas till högtalaren via BLUETOOTH eftersom störningar kan uppstå i sändningen.
- Placera högtalaren på avstånd från en TV, radio eller tuner etc., eftersom störningar kan uppstå i sändningen.

5-027-167-71(4) Copyright 2021 Sony Corporation

Trådlös högtalare
SRS-XP700 / SRS-XP500

Licensmeddelande

Anmärkningar om licensen

Denna produkt innehåller programvara som Sony använder enligt ett licensieringsavtal med innehavaren av upphovsrätten. Vi är förpliktigade att meddela innehållet i avtalet till kunder enligt krav från upphovsrättsinnehavaren av programvaran.

Gå till följande webbadress och läs innehållet i licensen.

<https://rd1.sony.net/help/speaker/sl/21x/>

Meddelande om programvara som omfattas av GNU GPL/LGPL

Denna produkt innehåller programvara som omfattas av följande GNU General Public License (i det följande kallad "GPL") eller GNU Lesser General Public License (i det följande kallad "LGPL"). Dessa fastställer att kunden har rätt att hämta, ändra och vidare distribuera källkoden i nämnda programvara i enlighet med villkoren i den GPL eller LGPL som ingår. Källkoden till ovan nämnda programvara finns tillgänglig på nätet.

För att hämta den, gå till följande webbadress och välj sedan modellnamnet "SRS-XP700" eller "SRS-XP500".

Webbadress: <http://oss.sony.net/Products/Linux>

Observera att Sony inte kan besvara några frågor om innehållet i källkoden.

Ansvarsbegränsning avseende tjänster som erbjuds av tredje parter

Tjänster som erbjuds av tredje parter kan ändras, upphävas eller avslutas utan föregående meddelande. Sony tar inget ansvar i dessa typer av situationer.

Trådlös högtalare
SRS-XP700 / SRS-XP500

Varumärken

- Android, Google Play och andra relaterade märken och logotyper är varumärken som tillhör Google LLC.
- LDAC™ och LDAC-logotypen är varumärken som tillhör Sony Corporation.
- MPEG Layer-3-ljudkodningsteknik och patent licensierade från Fraunhofer IIS och Thomson.
- Windows Media är antingen ett registrerat varumärke eller varumärke som tillhör Microsoft Corporation i USA och/eller andra länder.
- Denna produkt är skyddad av vissa immateriella rättigheter tillhörande Microsoft Corporation. Användning eller distribution av sådan teknik utanför denna produkt är förbjuden utan licens från Microsoft eller ett auktoriserat Microsoft-dotterbolag.
- BLUETOOTH®-ordmärket och logotyperna är registrerade varumärken som ägs av Bluetooth SIG, Inc. och all användning av sådana märken av Sony Corporation sker under licens.
- Apple, Apple-logotypen, iPhone, iPod touch, Mac, macOS och Siri är varumärken som tillhör Apple Inc., registrerade i USA och andra länder.
App Store är ett tjänstemärke som tillhör Apple Inc.
- Märkningen Made for Apple betyder att ett tillbehör har utformats för att anslutas specifikt till den eller de Apple-produkter som identifieras i märkningen, och har certifierats av utvecklaren att uppfylla Apple prestandastandarder. Apple ansvarar inte för funktionen i denna enhet eller dess överensstämmelse med säkerhets- och regleringsstandarder.
Observera att användningen av det här tillbehöret med en Apple-produkt kan påverka trådlös prestanda.
- Microsoft och Windows är registrerade varumärken eller varumärken som tillhör Microsoft Corporation i USA och/eller i andra länder.
- Övriga varumärken och varunamn tillhör respektive ägare. Markeringarna ™ och ® har utelämnats i dokumentet.

Trådlös högtalare
SRS-XP700 / SRS-XP500

Vad kan jag göra för att lösa ett problem?

Följ stegen nedan för att försöka åtgärda problemet om högtalaren inte fungerar som den ska.

- Försök identifiera problemet i denna Hjälpguide och utför de åtgärder som anges.
- Ladda högtalaren.
Vissa problem kan lösas genom att ladda det inbyggda batteriet.
- Starta om högtalaren.
- Initiera högtalaren.
Denna åtgärd återställer inställningar som t.ex. volym etc. till fabriksstandardinställningarna och raderar all information om koppling.
- Sök efter information om problemet på webbplatsen för kundsupport.
- Gå till följande supporthemsidor för att få supportinformation om din högtalare:
 - För kunder i Nord- och Sydamerika:
<https://www.sony.com/am/support>
 - För kunder i Europa:
<https://www.sony.eu/support>
 - För kunder i Kina:
<https://service.sony.com.cn>
 - För kunder i andra länder/regioner:
<https://www.sony-asia.com/support>

Om åtgärderna ovan inte fungerar, kontakta närmaste Sony-återförsäljare.

Relaterade avsnitt

- [Starta om högtalaren](#)
- [Initiera högtalaren](#)

Trådlös högtalare
SRS-XP700 / SRS-XP500

Det går inte att ladda högtalaren

- Se till att nätsladden är ordentligt ansluten till högtalaren. Se därefter till att nätsladden är ordentligt ansluten till ett nätuttag.
-
-

Relaterade avsnitt

- [Ladda högtalaren](#)
- [Om indikatorerna](#)

Trådlös högtalare
SRS-XP700 / SRS-XP500

Det går inte att slå på högtalaren eller högtalaren stängs plötsligt av

- Det uppladdningsbara inbyggda batteriet kan vara slut eller börjar bli svagt. Anslut högtalaren till ett nätuttag med den medföljande nätsladden och ladda batteriet.
- Auto Standby-funktionen kanske har aktiverats. Under vissa omständigheter stängs strömmen av efter cirka 15 minuter, till exempel när volymen på ljudinmatningen är låg. Höj volymen för den anslutna enheten som används, eller stäng av Auto Standby-funktionen.

Relaterade avsnitt

- [Ladda högtalaren](#)
- [Auto Standby-funktion](#)

Trådlös högtalare
SRS-XP700 / SRS-XP500

Inget ljud/Ljud från bara en högtalare/Förvrängt ljud/Brummande ljud eller brus matas ut från högtalaren

- Kontrollera att både högtalaren och den anslutna enheten är påslagna.
- Höj volymen på högtalaren och den anslutna enheten.
- Kontrollera att uppspelning pågår på den anslutna enheten.
- Se till att ljudkabeln och USB-enheten är frånkopplade från AUDIO IN-jacket och PLAY/CHARGE-porten (USB1) under uppspelning i BLUETOOTH-läge.
- Se till att ljudkabeln är ordentligt inkopplad i AUDIO IN-jacket under uppspelning i AUDIO IN-läge.
- Om du ansluter en dator till högtalaren, se till att datorns inställning för ljudutmatning är inställd för en BLUETOOTH-enhet.
- Kontrollera att högtalaren har upprättat BLUETOOTH-anslutning med BLUETOOTH-enheten.
- Koppla högtalaren och BLUETOOTH-enheten igen.
- Om enheten som är ansluten till AUDIO IN-jacket är enkanalig, kan det hända att ljudet endast matas ut från den vänstra högtalarkomponenten (vänster kanal).
- När riktningen för SRS-XP700 ändras, väljs de övre två diskant-högtalarna i horisontell eller vertikal riktning automatiskt för ljudutmatning i vänster och höger kanal. Diskant-högtalaren på baksidan är aktiverad endast när SRS-XP700 är i vertikal riktning.
- Om den anslutna enheten har en equalizerfunktion, stäng av den.
- Håll högtalaren borta från en mikrovågsugn, Wi-Fi® etc.
- För BLUETOOTH-enheten närmare högtalaren. Om det finns något hinder mellan högtalaren och BLUETOOTH-enheten, flytta bort det.
- Om CHARGE-indikatorn blinkar långsamt, stäng av högtalaren och ladda det inbyggda batteriet tillräckligt.
- En enhet med en inbyggd radio eller tuner kan inte anslutas till högtalaren via BLUETOOTH eftersom störningar kan uppstå i sändningen.
- Placera högtalaren på avstånd från en TV, radio eller tuner etc., eftersom störningar kan uppstå i sändningen.
- När du ska använda funktionen Stereopar eller funktionen Partyanslutning, och om någon annan BLUETOOTH-enhet som t.ex. en BLUETOOTH-mus eller ett BLUETOOTH-tangentbord är anslutet till BLUETOOTH-enheten, avsluta anslutningen mellan dem.
- Det finns vissa BLUETOOTH-enheter på vilka kvaliteten för trådlös uppspelning kan ändras. Om din enhet är kompatibel med denna funktion, välj "Prioritet för ljudanslutning (SBC)" framför ljudkvalitet. För detaljer hänvisar vi till bruksanvisningen som medföljde enheten.
- Välj "Prioritet för ljudanslutning (SBC)" som trådlös uppspelningskvalitet för högtalaren.

- Installera den senaste versionen av "Sony | Music Center" på den anslutna enheten. Om du inte kan använda den senaste versionen av "Sony | Music Center" eller om du inte kan ansluta högtalaren och en BLUETOOTH-enhet via BLUETOOTH-anslutning, avinstallera "Sony | Music Center".

Relaterade avsnitt

- [Koppling och anslutning med BLUETOOTH®-enheter](#)
- [Lyssna på musik från en enhet via BLUETOOTH-anslutning](#)
- [Välja uppspelningskvalitet för BLUETOOTH-ljudströmning \(Codec\)](#)
- [Om indikatorerna](#)

5-027-167-71(4) Copyright 2021 Sony Corporation

Trådlös högtalare

SRS-XP700 / SRS-XP500

Ljudvolymen är låg

- Den maximala ljudvolymen för att spela musik beror på huruvida högtalaren drivs med ström från det anslutna nätuttaget eller från det uppladdningsbara inbyggda batteriet. Detta är dock inte något fel. För att spela musik med högre volym, anslut högtalaren till ett nätuttag.
- Höj volymen på högtalaren och den anslutna enheten.
- Kontrollera att uppspelning pågår på den anslutna enheten.

Trådlös högtalare
SRS-XP700 / SRS-XP500

Ljudet blir lågt under användning

- Medan högtalaren drivs med ström från det uppladdningsbara inbyggda batteriet, kan ljudet bli lågt i den händelse att det uppladdningsbara inbyggda batteriet börjar bli svagt och CHARGE-indikatorn blinkar långsamt. Detta är dock inte något fel.
- Om ljudet blir lågt under användning, följ proceduren nedan.
 1. Stäng av högtalaren.
 2. Ladda det inbyggda batteriet tillräckligt.

Trådlös högtalare
SRS-XP700 / SRS-XP500

USB-enheten identifieras inte; det går inte att spela upp en ljudkälla; inget ljud från högtalaren; uppspelning startar inte med första spåret

- Stäng av högtalaren, koppla från och anslut USB-enheten igen, och slå sedan på högtalaren igen.
- Den anslutna USB-enheten är inte kompatibel med högtalaren. Kontrollera informationen om kompatibla enheter.
- Kontrollera USB-enhetens filformat. Högtalaren stöder inte USB-enheter formaterade med något annat filsystem än FAT16 eller FAT32.*
 - * Även om högtalaren stöder filsystemen FAT16 och FAT32, kan det hända att vissa USB-enheter inte stöder dessa FAT-filsystem. För detaljer, se bruksanvisningen som medföljde din USB-enhet eller kontakta tillverkaren.
- Använd "Sony | Music Center" för att återuppta normalt uppspelningsläge.
- När den anslutna USB-enheten har partitionerat lagringsutrymme, kan högtalaren bara spela upp ljudfiler i den första partitionen.
- Högtalaren kan inte spela upp krypterade eller lösenordsskyddade filer.
- Högtalaren kan inte spela upp filer skyddade med DRM-teknik (Digital Rights Management).
- När den anslutna USB-enheten inte fungerar som den ska, se bruksanvisningen som medföljde din USB-enhet.

Relaterade avsnitt

- [Ansluta med en USB-enhet](#)
- [Lyssna på musik på en USB-enhet](#)

Trådlös högtalare
SRS-XP700 / SRS-XP500

Ljudet från högtalaren innehåller brus, hoppar, eller är förvrängt

- Den anslutna USB-enheten är inte kompatibel med högtalaren. Kontrollera informationen om kompatibla enheter.
- Stäng av högtalaren, koppla från och anslut USB-enheten igen, och slå sedan på högtalaren igen.
- Kontrollera att ljudfilen i sig inte innehåller brus eller störningar. Brus kan uppstå medan en ljudfil kodas. Om så är fallet, radera ljudfilen och koda den ursprungliga ljudfilen från början igen. Om ljudet från högtalaren innehåller brus eller alltid är förvrängt vid samma punkt i uppspelningen, antyder detta att filen i sig har ett problem.
- Inställningen för bithastighet för att skapa eller koda ljudfiler är låg. Öka bithastigheten och koda den ursprungliga ljudfilen på USB-enheten.

Relaterade avsnitt

- [Ansluta med en USB-enhet](#)

Trådlös högtalare
SRS-XP700 / SRS-XP500





Det tar lång tid innan uppspelningen startar

I händelse av följande, kan det ta en stund för högtalaren att läsa in ljuddata.

- USB-enheten har många mappar eller filer.
- USB-enheten har en mycket komplicerad struktur.
- USB-enheten har en minneskapacitet som är för stor för högtalaren att hantera.
- Internminnet på USB-enheten är fragmenterat.

Trådlös högtalare
SRS-XP700 / SRS-XP500

Det går inte att koppla högtalaren med en BLUETOOTH-enhet


- Placera högtalaren och BLUETOOTH-enheten inom 1 m från varandra.
- För Apple iOS-enheter är högtalaren kompatibel med iOS 10.0 eller senare. BLUETOOTH-anslutning är inte tillgängligt på enheter med iOS 9.x eller tidigare.
- För att använda funktionen Stereopar eller funktionen Partyanslutning, koppla med högtalaren på vilken  (BLUETOOTH)-indikatorn blinkar i blått.
- Om  (BLUETOOTH)-indikatorn inte dubbelblinkar i blått, tryck på  (BLUETOOTH)-knappen. Du hör en röstvägledning (BLUETOOTH pairing (BLUETOOTH-koppling)) och  (BLUETOOTH)-indikatorn börjar dubbelblinka (kopplingsläge).
- När högtalaren väl en gång har initierats, kan det hända att en iPhone/iPod touch inte kan ansluta till högtalaren. Radera i detta fall information om koppling på iPhone/iPod touch, och koppla dem sedan igen.
- Kontrollera att BLUETOOTH-enheten är påslagen och BLUETOOTH-funktionen är aktiverad på enheten.
- Om högtalaren inte visas på BLUETOOTH-enheten, stäng av enheten, och slå sedan på enheten igen. Det kan förbättra symtomen.

Relaterade avsnitt

- [Koppling och anslutning med BLUETOOTH®-enheter](#)
- [Om indikatorerna](#)
- [Initiera högtalaren](#)

Trådlös högtalare
SRS-XP700 / SRS-XP500

Det går inte att ansluta en BLUETOOTH-enhet med högtalaren i funktionen Stereopar


- Efter att ha anslutit 2 SRS-XP700- eller SRS-XP500-högtalare, utför kopplingsproceduren mellan en BLUETOOTH-enhet och högtalaren på vilken  (BLUETOOTH)-indikatorn blinkar i blått.
-

Relaterade avsnitt

- [Lyssna på musik trådlöst med 2 högtalare \(funktionen Stereopar\)](#)

Trådlös högtalare
SRS-XP700 / SRS-XP500

Det går inte att ansluta med en högtalare för funktionen Partyanslutning

- Kontrollera om enheten är kompatibel med funktionen Partyanslutning. Enheter som är kompatibla med funktionen Wireless Party Chain kan inte användas för anslutning.
- Uppdatera den förinstallerade programvaran till den senaste versionen på var och en av högtalarna för att ansluta för funktionen.
(För detaljer om uppdateringsproceduren, se [Uppdatera den förinstallerade programvaran.](#))
- Uppdatera "Sony | Music Center" till senaste versionen innan du konfigurerar funktionen Partyanslutning.
- Se till att alla högtalarna som ska anslutas med funktionen är placerade inom 1 m.
- Efter att ha anslutit flera högtalare, utför kopplingsproceduren mellan en BLUETOOTH-enhet och högtalaren på vilken  (BLUETOOTH)-indikatorn blinkar i blått.

Relaterade avsnitt

- [Använda trådlös uppspelning med flera högtalare \(funktionen Partyanslutning\)](#)
- [Uppdatera den förinstallerade programvaran](#)

Trådlös högtalare
SRS-XP700 / SRS-XP500

Det går inte att lägga till en högtalare för funktionen Partyanslutning

- För en grupp konfigurerad med PARTY CONNECT-knappen, använd PARTY CONNECT-knappen för att lägga till en ny högtalare.
- För en grupp konfigurerad med "Sony | Music Center", använd "Sony | Music Center" för att lägga till en ny högtalare. För detaljer om "Sony | Music Center" hänvisar vi till följande webbadress:
<https://www.sony.net/smcqa/>

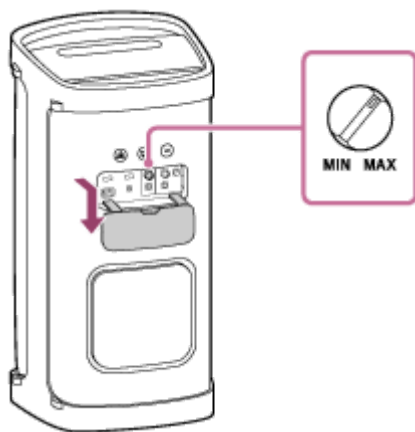
Relaterade avsnitt

- [Använda trådlös uppspelning med flera högtalare \(funktionen Partyanslutning\)](#)

Trådlös högtalare
SRS-XP700 / SRS-XP500

Det hörs inget mikrofonljud

- Vrid MIC-nivåratten eller MIC- och GUITAR-nivåratten för att justera mikrofonvolymen.



- Kontrollera att mikrofonen är påslagen.
- Kontrollera att inte någon USB-enhet är ansluten.

Trådlös högtalare
SRS-XP700 / SRS-XP500


Det uppstår rundgång

- Sänk volymen.
- Flytta mikrofonen och gitarren bort från högtalaren eller rikta mikrofonen åt ett annat håll.

5-027-167-71(4) Copyright 2021 Sony Corporation

Trådlös högtalare
SRS-XP700 / SRS-XP500

Starta om högtalaren

I händelse av följande, bland annat, tryck på och håll ned  (ström)-knappen i cirka 8 sekunder för att starta om högtalaren.

- Det går inte att manövrera högtalaren efter att ha slagit på den.
- Det går inte att manövrera högtalaren efter att ha löst problem med koppling.
etc.

Högtalaren är avstängd under omstartsprocessen, och slås sedan på igen när processen är klar.



OBS!

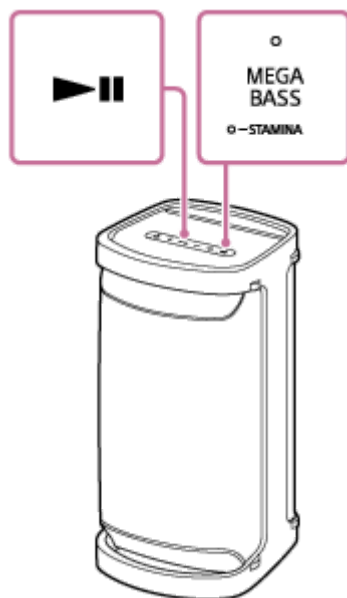
- När högtalaren startas om raderas inte information om koppling.
- När högtalaren startas om kan det hända att högtalarens volym-, funktions- eller ljudinställningar ändras.

Trådlös högtalare
SRS-XP700 / SRS-XP500

Initiera högtalaren

Om högtalaren inte fungerar som den ska efter att ha startat om den, initiera högtalaren för att återställa den till fabriksstandardinställningarna.

Medan högtalaren är påslagen, tryck på och håll ned knappen **▶||** (uppspelning) och MEGA BASS-knappen tills högtalaren stängs av (5 sekunder eller mer).



Högtalaren initieras. Inställningar som till exempel volym med mera återställs till fabriksstandardinställningarna, och all information om koppling raderas.

OBS!

- Högtalaren kan inte initieras medan strömmen är avslagen.

Relaterade avsnitt

- [Koppling och anslutning med BLUETOOTH®-enheter](#)
- [Starta om högtalaren](#)