

無線喇叭
SRS-XV900



以下內容說明使用本喇叭的方式。從導覽窗格選擇主題。
設計和規格如有變更，恕不另行通知。
使用最新版的喇叭預裝軟體與“Sony | Music Center”。

開始使用前的準備工作

[各部件和控制器](#)

[搬運喇叭](#)

電源/充電

[為喇叭充電](#)

[開啟電源](#)

[關閉電源](#)

[使用BLUETOOTH待機（自動電源開啟）功能](#)

[為智慧型手機或iPhone等USB裝置充電](#)

[自動待機（省電）功能](#)

燈光功能

[開啟/關閉喇叭燈光（燈光功能）](#)

進行連接

電視機

[連接喇叭與電視](#)

USB裝置

[與USB裝置連接](#)

BLUETOOTH裝置

[與BLUETOOTH®裝置配對和連接](#)

[透過BLUETOOTH連線連接至電腦（Windows®）](#)

[透過BLUETOOTH連線連接至電腦（Mac）](#)

多點連接

[同時連接喇叭與2台BLUETOOTH裝置（多點連接）](#)

聆聽電視音訊

[聆聽電視音訊（使用TV Sound Booster功能）](#)

[聆聽電視音訊（不使用TV Sound Booster功能）](#)

聆聽音樂

USB裝置

[聆聽USB裝置的音樂](#)

BLUETOOTH裝置

[透過BLUETOOTH連接聆聽裝置的音樂](#)

[選擇透過BLUETOOTH連線（編碼/解碼器）的音樂播放品質](#)

[終止BLUETOOTH連接（使用後）](#)

[開啟或關閉BLUETOOTH功能](#)

[聆聽可攜式音訊裝置等來源的音樂](#)

[享受切換音效的樂趣](#)

立體聲配對功能

[以無線方式使用2個喇叭聆聽音樂（立體聲配對功能）](#)

聚會連接功能

[用多個喇叭享受無線播放（聚會連接功能）](#)

其他功能

[使用外接麥克風](#)

[享受來自吉他的聲音](#)

使用“Sony | Music Center”

[您可以用“Sony | Music Center”進行的操作](#)

[安裝“Sony | Music Center”](#)

使用“Fiestable”

[您可以用“Fiestable”進行的操作](#)

[安裝“Fiestable”](#)

資訊

[關於指示燈](#)

[更新預裝軟體](#)

關於使用的注意事項

[注意事項](#)

[充電注意事項](#)

[如何保養喇叭](#)

[關於BLUETOOTH無線技術](#)

[關授權](#)

[商標](#)

故障排除

[如何解決問題？](#)

電源供應

[無法為喇叭充電](#)

[無法開啟喇叭，或喇叭突然關閉](#)

聲音

[沒有聲音/只有單邊喇叭發出聲音/聲音失真/喇叭輸出音訊時有嗡嗡聲或雜訊](#)

[音量很小聲](#)

[使用期間聲音變小聲](#)

TV Sound Booster

[喇叭沒有發出聲音](#)

[影像及聲音不同步，或音訊有回音](#)

[音量很小聲](#)

[當TV Sound Booster功能啟用時，Karaoke功能和DJ Control功能皆無法使用](#)

USB裝置

[偵測不到USB裝置；音訊來源播放失敗；喇叭沒有發出聲音；沒有從第一個曲目開始播放](#)

[喇叭聲音出現雜音、跳音或失真](#)

[經過長時間才能開始播放](#)

BLUETOOTH裝置

[無法將喇叭與BLUETOOTH裝置配對](#)

[喇叭輸出中斷](#)

[無法在使用立體聲配對功能時將BLUETOOTH裝置與喇叭連接](#)

[無法連接喇叭以使用聚會連接功能](#)

[無法新增喇叭以使用聚會連接功能](#)

[無法同時連接喇叭與2台裝置（多點連接）](#)

麥克風

[麥克風沒有聲音](#)

[有音響反饋](#)

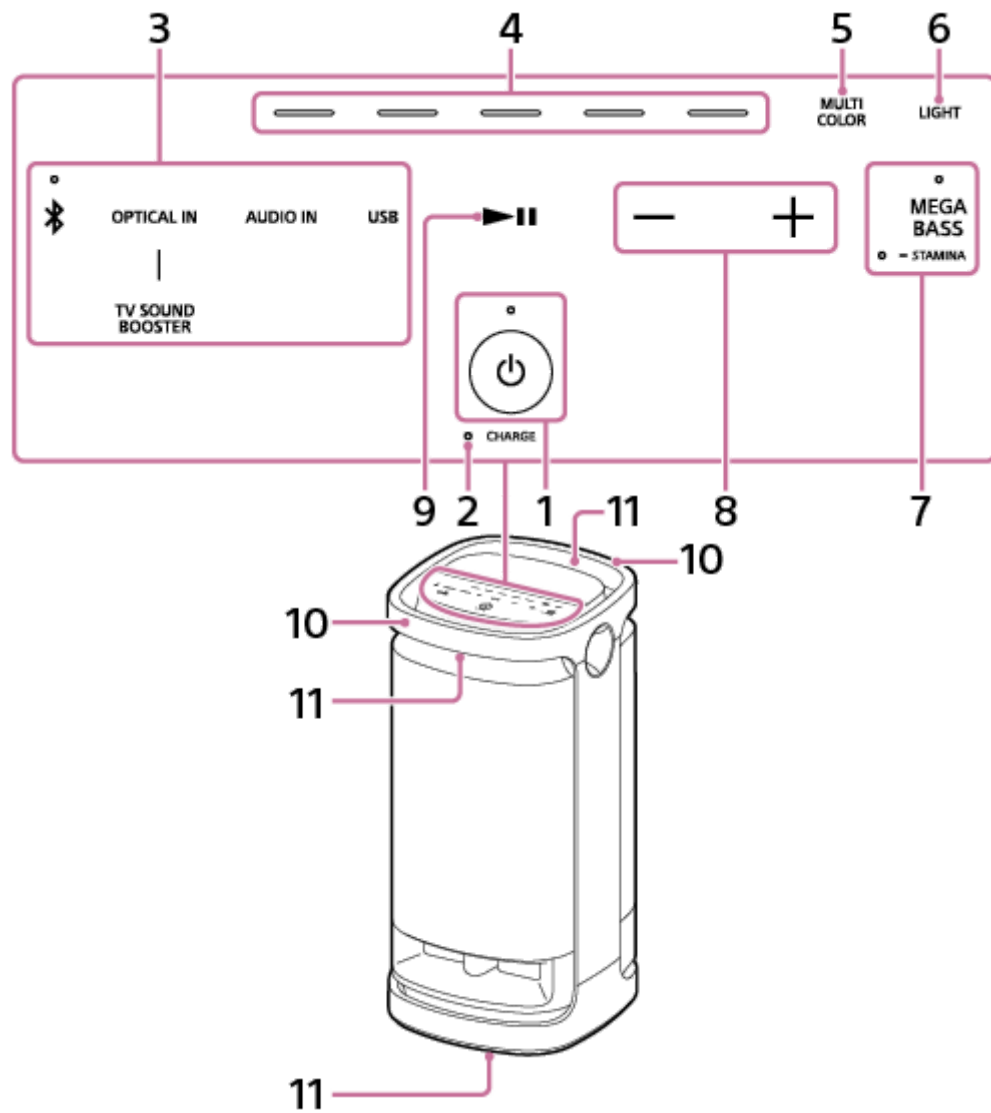
重設

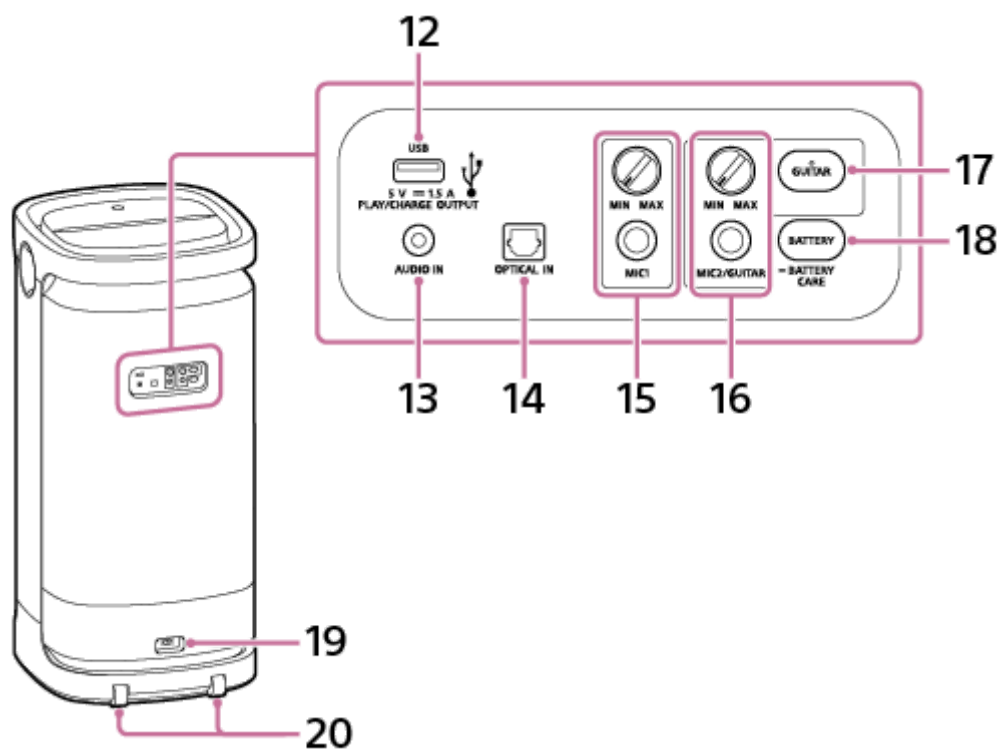
[重新啟動喇叭](#)

[初始化喇叭](#)

無線喇叭
SRS-XV900

各部件和控制器





1. ⏻ (電源) 按鈕及指示燈
2. CHARGE指示燈
3. 直接功能鍵
觸碰一個與欲啟用之功能有關的按鍵。
 - (BLUETOOTH) 及指示燈
 - OPTICAL IN
 - AUDIO IN
 - USB
 - TV SOUND BOOSTER
4. 燈光色彩選取器 (紅/黃/綠/藍/紫)
5. MULTI COLOR
6. LIGHT
7. MEGA BASS及指示燈/ STAMINA及指示燈
8. +/- (音量)
9. (播放)
10. 握把
11. 燈光
12. PLAY/CHARGE OUTPUT (僅DC電源輸出) 連接埠 (USB)
13. AUDIO IN插孔 (Φ 3.5 mm)
14. OPTICAL IN (光學數位音訊輸入) 接頭

15. MIC音量 (MIN/MAX) 旋鈕
MIC1插孔 (Φ 6.3 mm)
16. MIC和GUITAR音量 (MIN/MAX) 旋鈕
MIC2/GUITAR插孔 (Φ 6.3 mm)
17. GUITAR按鈕及指示燈
18. BATTERY按鈕/  BATTERY CARE按鈕
19. AC IN插孔
20. 腳輪

相關主題

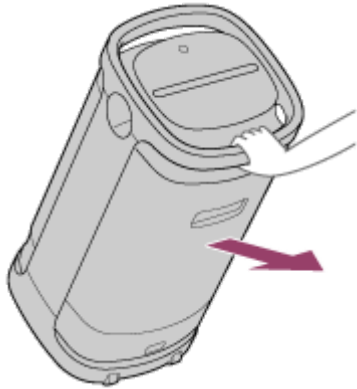
- [關於指示燈](#)

無線喇叭
SRS-XV900

搬運喇叭

喇叭具有腳輪，方便滾動。

要移動喇叭時，用一隻手抓住握把（與腳輪位在喇叭的同一側）中央拖動喇叭，同時確認腳輪有在滾動。



在移動時喇叭可能搖晃的表面上，應雙手抓住握把來推動喇叭。



腳輪僅能在平坦表面上使用。

在不平表面上，應兩人握住喇叭上的握把合力抬起喇叭。搬運喇叭時，手的正確位置非常重要，以避免人員受傷與/或財物損壞。

搬運喇叭之前，請將所有纜線都拔掉。

注意

- 為避免人員受傷或使周遭的家庭用品損壞，請如上圖所示正確固定喇叭，以便搬運喇叭。
- 在斜坡上搬運喇叭時，應格外小心。
- 搬運喇叭時，不可讓任何人坐在系統上、將行李等物品置於其上方。
- 搬運喇叭時，請勿讓兒童或嬰兒靠近。

無線喇叭
SRS-XV900



為喇叭充電

將隨附的交流電源線連接至AC插座或使用充電式內建鋰離子電池，皆可為喇叭供電。

第一次使用喇叭時，請務必先為內建電池充電1小時以上，再開啟喇叭。

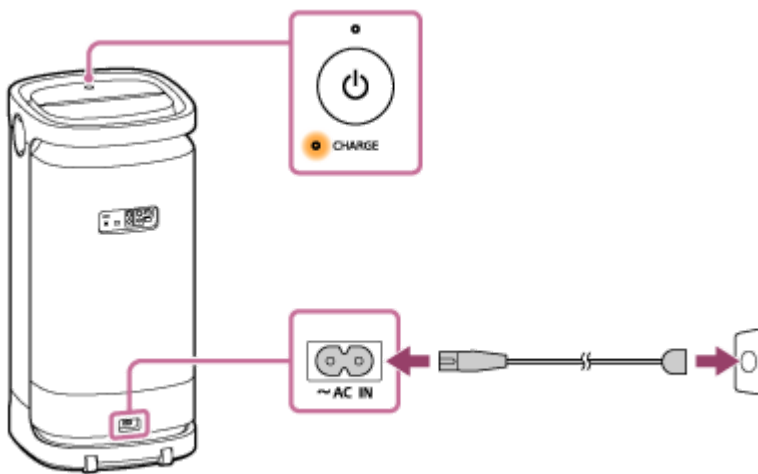
只要事先充電內建電池，喇叭就能純靠電池電力運行。

提示

- 若要充電喇叭的內建電池，除了一般充電方式以外，也可使用電池維護模式選項。電池維護模式會將最大充電量限制在大約90%，以延長電池的使用壽命。電池維護模式可用的播放時間會比透過一般充電方式充電內建電池時的可用時間短。購買時，喇叭不在電池維護模式。
- 當喇叭開啟時，按住喇叭背面的BATTERY按鈕/  BATTERY CARE按鈕約2秒，讓喇叭進入電池維護模式，您會聽見喇叭發出語音導引 (Battery Care mode, ON (電池維護模式，開啟))。再次按住BATTERY按鈕/  BATTERY CARE按鈕約2秒，讓喇叭離開電池維護模式，您會聽見喇叭發出語音導引 (Battery Care mode, OFF (電池維護模式，關閉))。
- 您也可使用“Sony | Music Center”讓喇叭進入/離開電池維護模式。

1 將喇叭連接至AC插座以為其充電。

使用隨附的交流電源線，連接喇叭上的AC IN插孔及AC插座。



電池充電即會開始，且CHARGE指示燈會亮起橘燈。充電會在3個小時*左右完成，指示燈會熄滅。

* 喇叭關閉時，此為將空內建電池充滿需花費的時間。

確認充電完成

將喇叭連接至AC插座時，若內建電池已完全充滿電，則CHARGE指示燈會亮起橘燈，並在約1分鐘後熄滅。

檢查充電式內建電池的電量

按下喇叭背面的BATTERY按鈕後，喇叭開啟時，會根據內建電池的剩餘電量從喇叭輸出以下語音導引。

91% - 100%：“Battery fully charged” (電池已充滿)

81% - 90% (電池維護模式)：“Battery Care Mode, Fully Charged, Battery About 90%” (電池維護模式，電池已充滿，電量約90%)

81% - 90%：“Battery about 90%” (電量約90%)

71% - 80%：“Battery about 80%” (電量約80%)

- 61% - 70% : “Battery about 70%” (電量約70%)
- 51% - 60% : “Battery about 60%” (電量約60%)
- 41% - 50% : “Battery about 50%” (電量約50%)
- 31% - 40% : “Battery about 40%” (電量約40%)
- 21% - 30% : “Battery about 30%” (電量約30%)
- 11% - 20% : “Battery about 20%” (電量約20%)
- 1% - 10% : “Low Battery, Please Recharge Speaker” (電池電量不足。請充電喇叭)

提示

- 您可使用“Sony | Music Center”，啟用/停用開啟喇叭時聽見有關剩餘電池電量的語音指引。

內建電池使用時間 (喇叭不在電池維護模式且BLUETOOTH連線建立時)

- 約25小時
 - 音量：16
 - 聲音：MEGA BASS開啟
 - 燈光：關閉
- 約12小時 (預設)
 - 音量：16
 - 聲音：MEGA BASS開啟
 - 燈光：開啟
- 約5小時
 - 音量：50 (最大值)
 - 聲音：MEGA BASS開啟
 - 燈光：關閉
- 約4小時
 - 音量：50 (最大值)
 - 聲音：MEGA BASS開啟
 - 燈光：開啟

內建電池使用時間 (內建電池充電10分鐘後)

充電10分鐘大約可播放音樂3小時。(假使音量設為16、MEGA BASS音效啟用且燈光功能停用。)

上述的內建電池續航力是透過指定的音樂來源進行測量。

取決於音量、播放的歌曲、環境溫度及使用狀況，實際執行時間可能與所列時間不同。

內建電池電量不足時

輸出“Low Battery, Please Recharge Speaker” (電池電量不足。請充電喇叭) 語音導引，且CHARGE指示燈緩慢閃爍時，表示內建電池電量不足，需進行充電。在此情況下，喇叭無法為其他裝置供電。

當剩餘電池電量過低而無法開啟喇叭時，您會聽見語音導引 (Please Recharge Speaker. Power Off. (請充電喇叭。電源關閉。)) 且喇叭會自動關閉。在這種情況下，請充電喇叭。

開啟喇叭時，若CHARGE指示燈閃爍橘燈3次並熄滅，表示內建電池電量耗盡，需進行充電。

注意

- 以高音量使用喇叭時，即使喇叭連接至AC插座，內建電池電量也有可能不足。如果想在充電時使用喇叭，請調低喇叭的音量。或者關閉喇叭，並將內建電池充滿電。
- 內建電池的電力不足時，最大功率輸出也會降低。
- 如果環境溫度過低或過高，為確保安全，喇叭將會停止充電內建電池。如果長時間持續充電，也有可能停止充電。如果發生這種情況，請將溫度調高或調低到介於5 °C至35 °C的操作溫度範圍內、拔除並重新連接隨附的交流電源線，然後讓喇叭重新充電內建電池。
- 請勿在喇叭可能遭水潑濺的地方為喇叭內建電池充電。隨附的交流電源線和喇叭皆不防水。
- 即使打算長時間不使用喇叭，也請每6個月將內建電池充滿電，以維持其效能。
- 當Android™智慧型手機設為僅使用A2DP（進階音訊配送設定檔）建立BLUETOOTH連線時，喇叭的剩餘電池電量不會顯示在智慧型手機上。

相關主題

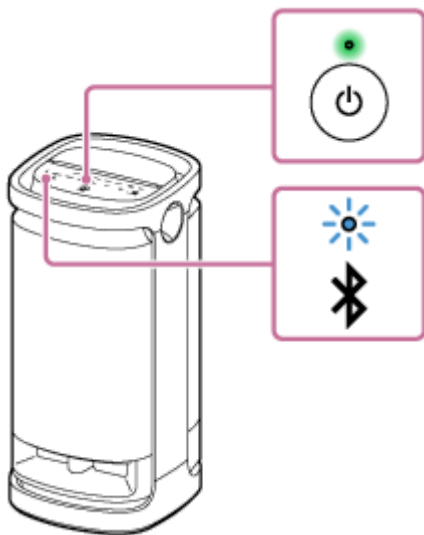
- [開啟電源](#)
- [充電注意事項](#)
- [您可以用“Sony | Music Center”進行的操作](#)

無線喇叭
SRS-XV900

開啟電源

1 按下 (電源) 按鈕。

 (電源) 指示燈會亮起綠燈，且  (BLUETOOTH) 指示燈會緩慢閃爍藍燈。



當喇叭沒有配對資訊時，例如購買後第一次使用BLUETOOTH功能時， (BLUETOOTH) 指示燈會持續閃爍藍燈兩次。



注意


- 輸出“Low Battery, Please Recharge Speaker” (電池電量不足。請充電喇叭) 語音導引，且CHARGE指示燈緩慢閃爍時，表示內建電池電量不足，需進行充電。在此情況下，喇叭無法為其他裝置供電。
- 當剩餘電池電量過低而無法開啟喇叭時，您會聽見語音導引 (Please Recharge Speaker. Power Off. (請充電喇叭。電源關閉。)) 且喇叭會自動關閉。在這種情況下，請充電喇叭。
- 開啟喇叭時，若CHARGE指示燈閃爍橘燈3次並熄滅，表示內建電池電量耗盡，需進行充電。

相關主題

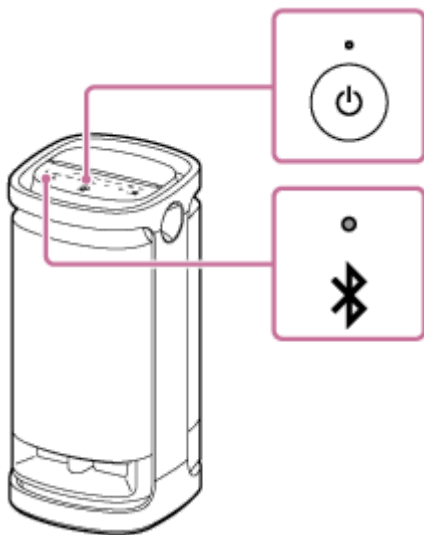
- [關閉電源](#)
- [為喇叭充電](#)
- [開啟/關閉喇叭燈光 \(燈光功能\)](#)

無線喇叭
SRS-XV900

關閉電源

1 按下  (電源) 按鈕。

 (電源) 指示燈及  (BLUETOOTH) 指示燈會熄滅。



提示

- 透過隨附的交流電源線將喇叭連接至AC插座且BLUETOOTH待機功能啟用時，關閉喇叭會使  (電源) 指示燈亮起橘燈並啟用 BLUETOOTH待機功能*。

* 購買時，BLUETOOTH待機功能設為停用。

相關主題

- [自動待機 \(省電\) 功能](#)
- [使用BLUETOOTH待機 \(自動電源開啟\) 功能](#)

無線喇叭
SRS-XV900

使用BLUETOOTH待機（自動電源開啟）功能

BLUETOOTH待機功能啟用時，只要操作BLUETOOTH裝置，喇叭便會自動開啟，並開始進行BLUETOOTH連線。
操作本喇叭前，請注意下列事項：

- 只有在透過隨附的交流電源線將喇叭連接至AC插座時，BLUETOOTH待機功能才能啟用。當喇叭僅靠充電式內建電池的電力運作時，BLUETOOTH待機功能會關閉。
- 先將喇叭與BLUETOOTH裝置配對。如果配對資訊未儲存在喇叭中，例如購買後第一次使用喇叭時，喇叭將不會進入BLUETOOTH待機模式。

1 開啟喇叭。

⏻（電源）指示燈點亮綠燈。



2 輕觸智慧型手機等裝置上的[Music Center]以啟動應用程式。



Music Center

3 輕觸[SRS-XV900]。



4 輕觸[Settings]。



5 輕觸[Power Option]。

6 輕觸[Bluetooth Standby]核取方塊以選擇核取方塊。

已選擇的核取方塊表示BLUETOOTH待機功能已啟用。


7 返回喇叭的最上層畫面（步驟 4 中的畫面）。

對設定所做的變更會生效。

若要停用BLUETOOTH待機功能

在上述步驟 6 中，輕觸[Bluetooth Standby]核取方塊以取消選擇核取方塊。返回已選擇喇叭的最上層畫面（步驟 4 中的畫面）會停用BLUETOOTH待機功能。

提示

- BLUETOOTH待機功能啟用時，（電源）指示燈會在喇叭關機時亮起橘燈。（前提是透過隨附的交流電源線將喇叭連接至AC插座。）

相關主題

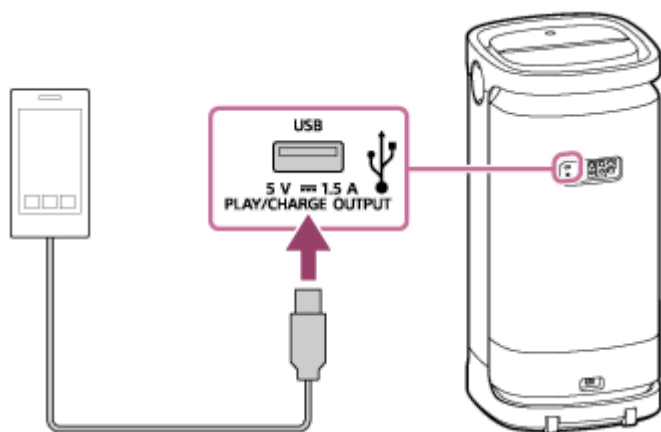
- [為喇叭充電](#)
- [開啟電源](#)
- [關於指示燈](#)

無線喇叭
SRS-XV900

為智慧型手機或iPhone等USB裝置充電

您可使用USB將智慧型手機或iPhone等USB裝置連接至喇叭，並為其充電。即使喇叭未連接至AC插座，其內建電池也可為USB裝置供電。

- 1 使用USB纜線（市售）將智慧型手機或iPhone等USB裝置連接至PLAY/CHARGE OUTPUT連接埠（USB）。



- 2 開啟喇叭。

⏻（電源）指示燈會亮起綠燈，且喇叭會開始供應電源至連接的USB裝置以充電電池。

注意

- 喇叭正在為其他裝置供電時，自動待機功能會關閉。
- 關閉喇叭可停止對已連接USB裝置供電。
- CHARGE指示燈緩慢閃爍表示內建電池電量不足。在此情況下，喇叭無法為其他裝置供電。為喇叭充電。
- 請勿在喇叭可能遭水潑濺的地方為喇叭內建電池充電。隨附的交流電源線和喇叭皆不防水。

相關主題

- [為喇叭充電](#)
- [開啟電源](#)
- [自動待機（省電）功能](#)

無線喇叭
SRS-XV900

自動待機 (省電) 功能

發生下列情形時，喇叭會在15分鐘內自動關閉，以節省充電式內建電池的電量。
購買時，自動待機功能設為開啟。

喇叭處於BLUETOOTH模式時

- 喇叭上沒有操作。
- 已連接BLUETOOTH裝置目前沒有播放音樂 (音訊) 或進行操作。

喇叭處於AUDIO IN模式時

- 喇叭上沒有操作。
- 連接至AUDIO IN插孔的音訊裝置沒有播放音樂 (聲音)，或連接至AUDIO IN插孔之音訊裝置的音樂 (聲音) 過小。

喇叭處於USB模式時

- 喇叭上沒有操作。
- 連接至PLAY/CHARGE OUTPUT連接埠 (USB) 的USB裝置上沒有播放音樂 (聲音)。

喇叭處於OPTICAL IN模式時

- 喇叭上沒有操作。
- 連接至OPTICAL IN接頭的裝置關閉。

提示

- 您可使用“Sony | Music Center”開啟或關閉自動待機功能。

注意

- 當麥克風或吉他連接至喇叭時，自動待機功能會關閉。
- 喇叭正在為其他裝置供電時，自動待機功能會關閉。

開啟/關閉自動待機功能

- 1 開啟喇叭。
- 2 同時按住喇叭上的 **▶||** (播放) 和 **-** (音量) 約5秒。
 - 當自動待機功能關閉時，**⏻** (電源) 指示燈會閃爍橘燈3次。
 - 當自動待機功能開啟時，**⏻** (電源) 指示燈會閃爍橘燈兩次。

- 您可以用“Sony | Music Center”進行的操作

5-042-063-31(1) Copyright 2022 Sony Corporation

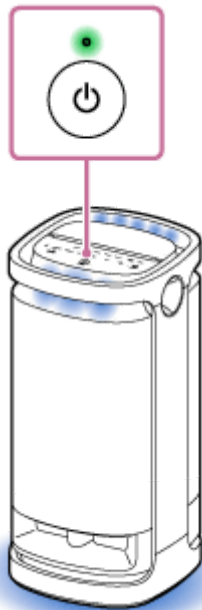
無線喇叭
SRS-XV900

開啟/關閉喇叭燈光 (燈光功能)

喇叭會隨著音樂亮起，以活絡氣氛。喇叭的燈光功能在選購時便已設為開啟。

1 開啟喇叭。

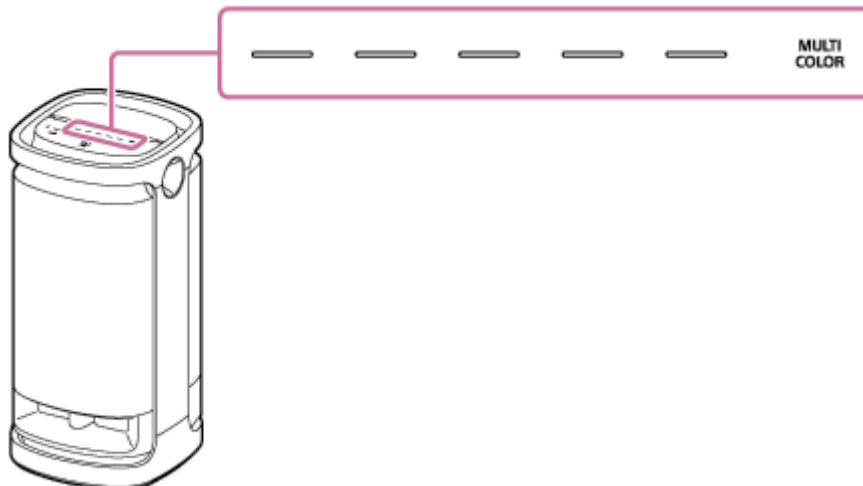
⏻ (電源) 指示燈點亮綠燈。
喇叭會亮起。



變更喇叭燈光的燈光色彩

觸碰喇叭上的一個燈光色彩選取器 (紅/黃/綠/藍/紫)，即可將燈光色彩變更至相應的色彩。

觸碰喇叭上的MULTI COLOR後，透過燈光色彩選取器選取的燈光色彩會重設為預設設定，使喇叭的燈光亮起多種顏色。
喇叭開啟時，燈光功能預設會選擇此MULTI COLOR設定。



若要關閉 (熄滅) / 開啟 (亮起) 燈光功能

觸碰喇叭上的LIGHT關閉/開啟燈光功能。



提示

- 您可透過使用“Sony | Music Center”上的“Illumination”功能，開啟/關閉燈光功能或選擇各種燈光模式。
- 您也透過使用“Fiestable”上的“Illumination”功能變更喇叭燈光的燈光色彩。

注意

- 當喇叭燈光過亮或太耀眼時，請調高室內照明或關閉燈光功能。

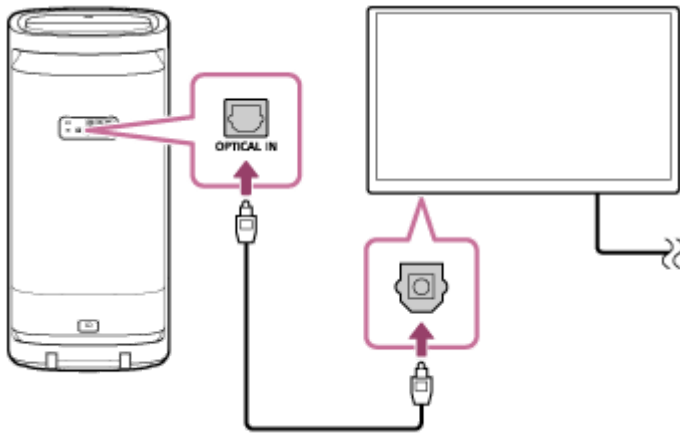
相關主題

- [您可以使用“Sony | Music Center”進行的操作](#)


無線喇叭
SRS-XV900

連接喇叭與電視

- 1 使用隨附的光學數位纜線連接電視的光學輸出插孔與喇叭的**OPTICAL IN**接頭。



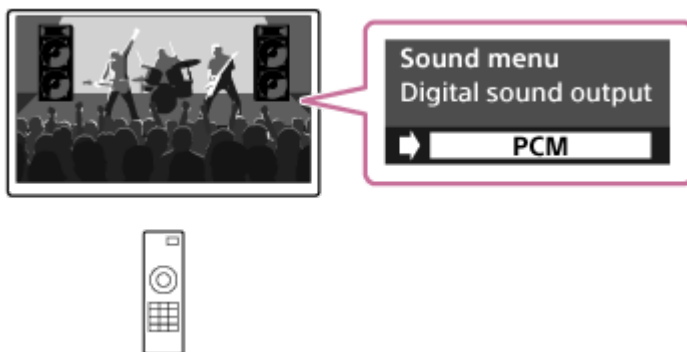
注意

- 檢查光學數位纜線插頭 () 的形狀，將其插入各自的接頭和插孔。

- 2 開啟電視。

- 3 變更電視設定。

在電視上將PCM指定為數位音訊輸出方式。



提示

- 如需電視操作的資訊，請參閱電視隨附的操作手冊。
- 在電視上將PCM以外的任何方式指定為數位音訊輸出方式時，可能無法正常輸出電視節目的音訊，例如電影和運動賽事轉播節目。

相關主題

- [聆聽電視音訊 \(使用TV Sound Booster功能 \)](#)

- 聆聽電視音訊 (不使用TV Sound Booster功能)

5-042-063-31(1) Copyright 2022 Sony Corporation

無線喇叭
SRS-XV900

與USB裝置連接

相容的USB 裝置

- 符合USB Mass Storage Class的USB 裝置
- 以FAT (exFAT除外) 檔案系統格式化的USB裝置

即使USB裝置符合上述條件，部分裝置仍可能無法搭配喇叭使用。
不支援透過USB連接使用iPhone裝置。

注意

- 必須以USB纜線連接時，請使用USB裝置隨附的USB纜線。如需操作方法的詳細資訊，請參閱USB裝置隨附的使用說明書。
- 請不要透過USB集線器連接喇叭與USB裝置。
- 連接USB裝置時，喇叭會讀取USB裝置上的所有檔案。如果USB裝置上的資料夾或檔案很多，可能需要耗費很長的時間才能完成USB裝置讀取。
- 在部分USB裝置連接的情況下，本喇叭可能會延遲執行操作。
- 不保證能與所有編碼/寫入軟體相容。如果USB裝置上的音訊檔案原本是以不相容的軟體進行編碼，那些檔案可能會產生雜訊或中斷音訊，或者可能完全無法播放。
- 本喇叭不一定支援所連接USB裝置中提供的所有功能。

- 1 觸碰喇叭上的USB。
- 2 將USB裝置連接到PLAY/CHARGE OUTPUT連接埠 (USB)。

相關主題

- [聆聽USB裝置的音樂](#)

無線喇叭
SRS-XV900

與BLUETOOTH®裝置配對和連接

若要在欲以無線方式連接的BLUETOOTH裝置上互相登錄資訊，配對為必要程序。

若要與第二個或後續BLUETOOTH裝置配對，請針對每台裝置執行下列配對程序。

喇叭關閉時，配對資訊儲存在喇叭中。

操作本喇叭前，請務必執行下列程序：

- 將BLUETOOTH裝置放置在距離喇叭1 m內的地方。
- 使用隨附的交流電源線，將喇叭連接至AC插座。或是將充電式內建電池充滿電。
- 為避免喇叭突然發出巨大聲響，請調低BLUETOOTH裝置與喇叭的音量或停止音樂播放。
視BLUETOOTH而定，在BLUETOOTH裝置與喇叭之間建立BLUETOOTH連線後開始播放音樂時，裝置的音量可能與喇叭音量同步。
- 備妥BLUETOOTH裝置隨附的使用說明書，以供參考。

1 開啟喇叭。



2 觸碰喇叭上的 (BLUETOOTH)。

3 檢查 (BLUETOOTH) 指示燈的狀態。

指示燈閃爍兩次時



當購買後第一次配對喇叭與BLUETOOTH裝置，或初始化喇叭（喇叭沒有配對資訊）後，喇叭會在開啟時自動進入配對模式。前往步驟 **5**。

指示燈緩慢閃爍時



喇叭正在搜尋BLUETOOTH連線。

- 若要配對喇叭與第二個或後續BLUETOOTH裝置（喇叭具有其他BLUETOOTH裝置的配對資訊時），請繼續步驟 **4**。
- 若要將喇叭重新連接至先前曾與喇叭配對的任一BLUETOOTH裝置，請繼續步驟 **5**。
只要開啟BLUETOOTH裝置的BLUETOOTH功能，即會自動連接喇叭。視BLUETOOTH裝置而定，喇叭可能在開啟後立即與裝置重新連接。如需詳細資訊，請參閱BLUETOOTH裝置隨附的使用說明書。



指示燈保持亮起



喇叭已連接至BLUETOOTH裝置。

若要連接其他BLUETOOTH裝置，請執行下列任一程序。

- 若要配對喇叭與第二個或後續BLUETOOTH裝置（喇叭具有其他BLUETOOTH裝置的配對資訊時），請繼續步驟 **4**。
- 若要將喇叭重新連接至先前曾與喇叭配對的任一BLUETOOTH裝置，請繼續步驟 **5**。只要開啟BLUETOOTH裝置的BLUETOOTH功能，即會自動連接喇叭。

- 4** 按住喇叭上的 （BLUETOOTH），直到您聽見喇叭發出語音導引（BLUETOOTH pairing（BLUETOOTH配對中）），且 （BLUETOOTH）指示燈開始閃爍兩次（配對模式）。




- 5** 在BLUETOOTH裝置上執行配對程序，以便偵測喇叭。

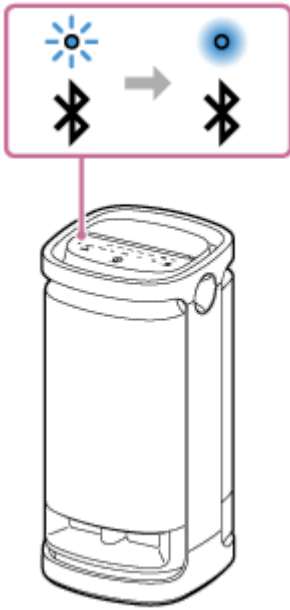
BLUETOOTH裝置顯示屏上顯示已偵測裝置的清單時，請選擇“SRS-XV900”。

如果BLUETOOTH裝置顯示屏上需要通行金鑰*，請輸入“0000”。

* 通行金鑰也可能稱為“通行碼”、“PIN碼”、“PIN數字”或“密碼”。

- 6** 從BLUETOOTH裝置建立BLUETOOTH連接。

當建立BLUETOOTH連線時，您會聽見喇叭發出語音導引 (BLUETOOTH connected (BLUETOOTH已連線))，且  (BLUETOOTH) 指示燈活動會從閃爍變為亮起。



若未建立BLUETOOTH連接，請從步驟 **4** 開始重複執行程序。

提示

- 只要先前連接過喇叭的BLUETOOTH裝置啟用了BLUETOOTH功能，喇叭就會在開啟後立即與該裝置重新連接。
- 以上BLUETOOTH裝置操作指示僅供參考。如需詳細資訊，請參閱BLUETOOTH裝置隨附的使用說明書。
- 您可使用“Sony | Music Center”執行各種操作，包括建立及中斷BLUETOOTH連線。
- 喇叭最多可同時連接2台BLUETOOTH裝置。(多點連接)

注意

- 若使用Apple iOS裝置，喇叭與iOS 10.0或更新版本相容。使用iOS 9.x或較舊版本的裝置無法使用BLUETOOTH連線。
- 喇叭配對模式會在約5分鐘後解除，且  (BLUETOOTH) 指示燈會緩慢閃爍。然而，當喇叭沒有配對資訊時 (如原廠設定內)，則不會解除配對模式。若配對模式在完成程序前便已解除，請從步驟 **4** 開始重複執行程序。
- 喇叭的通行金鑰為“0000”。如果在BLUETOOTH裝置上設定“0000”以外的通行金鑰，則無法與喇叭完成配對。
- BLUETOOTH裝置配對後，便無需再次配對，下列情況除外：
 - 配對資訊已在重新配對等操作後刪除。
 - 喇叭已和8台裝置配對，且還有另一台裝置需要配對。
喇叭最多可與8台裝置配對。當在8台已配對裝置之外配對新的裝置時，最早透過BLUETOOTH連線連接之裝置的配對資訊會被新裝置的資訊所取代。
 - 喇叭配對資訊已從BLUETOOTH裝置刪除。
 - 喇叭會隨即初始化。
所有配對資訊將遭刪除。若您將喇叭初始化，則喇叭可能無法連線至您的BLUETOOTH裝置。在這種情況下，請刪除BLUETOOTH裝置上的喇叭配對資訊，然後再次執行配對作業。
- 喇叭可與多台裝置配對，但每次僅可從一台已配對裝置播放音樂。
- 使用立體聲配對功能或聚會連接功能時，無法使用多點連接功能。

相關主題

- [同時連接喇叭與2台BLUETOOTH裝置 \(多點連接 \)](#)
- [透過BLUETOOTH連接聆聽裝置的音樂](#)
- [終止BLUETOOTH連接 \(使用後 \)](#)

5-042-063-31(1) Copyright 2022 Sony Corporation

無線喇叭
SRS-XV900

透過BLUETOOTH連線連接至電腦 (Windows®)

若要在欲以無線方式連接的BLUETOOTH裝置上互相登錄資訊，配對為必要程序。
必須將裝置和喇叭配對，以進行首次的BLUETOOTH連線。執行相同程序以和其他裝置配對。
喇叭關閉時，配對資訊儲存在喇叭中。

支援作業系統

Windows 10、Windows 8.1

開始前，請執行下列操作。

- 將電腦放置在距離喇叭1 m以內。
- 使用隨附的交流電源線，將喇叭連接至AC插座。或是將充電式內建電池充滿電。
- 備妥電腦隨附的使用說明書，以供參考。
- 為避免喇叭突然發出巨大聲響，請調低BLUETOOTH裝置與喇叭的音量或停止音樂播放。
- 將電腦喇叭設為開啟。
若電腦喇叭設為  (靜音)，則BLUETOOTH喇叭不會輸出聲音。

— 電腦喇叭設為開啟時：



1 開啟喇叭。



2 觸碰喇叭上的 (BLUETOOTH)。

3 檢查 (BLUETOOTH) 指示燈的活動狀況。

指示燈閃爍兩次時



當購買後第一次配對喇叭與BLUETOOTH裝置，或初始化喇叭（喇叭沒有配對資訊）時，喇叭會在開啟時自動進入配對模式。前往步驟 5。

指示燈緩慢閃爍時



喇叭正在搜尋BLUETOOTH連線。

- 若要配對喇叭與第二個或後續BLUETOOTH裝置（喇叭具有其他BLUETOOTH裝置的配對資訊時），請繼續步驟 4。
- 若要將喇叭重新連接至先前曾與喇叭配對的任一BLUETOOTH裝置，請繼續步驟 5。
視BLUETOOTH裝置而定，喇叭可能在開啟後立即與裝置重新連接。如需詳細資訊，請參閱BLUETOOTH裝置隨附的使用說明書。



指示燈保持亮起



喇叭已經與任一BLUETOOTH裝置連接。

若要將喇叭連接至其他BLUETOOTH裝置，請執行下列任一操作：

- 若要配對喇叭與第二個或後續BLUETOOTH裝置（喇叭具有其他BLUETOOTH裝置的配對資訊時），請繼續步驟 **4**。
- 若要將喇叭重新連接至先前曾與喇叭配對的任一BLUETOOTH裝置，請繼續步驟 **5**。

4 按住喇叭上的 （BLUETOOTH），直到您聽見喇叭發出語音導引（BLUETOOTH pairing（BLUETOOTH配對中）），且 （BLUETOOTH）指示燈開始閃爍兩次（配對模式）。

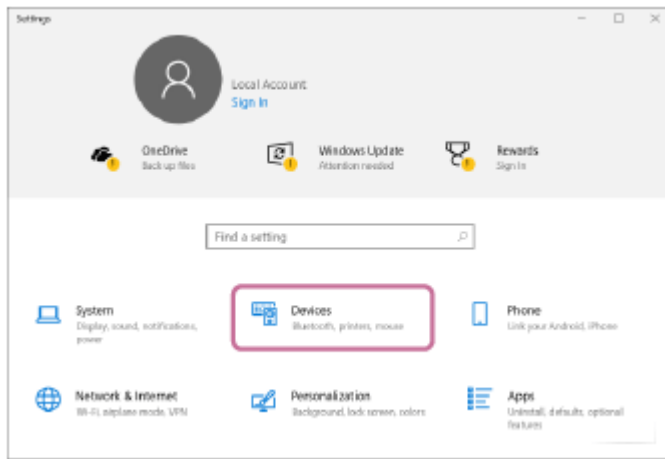


5 如果電腦處於待機（睡眠）或休眠模式，請喚醒電腦。

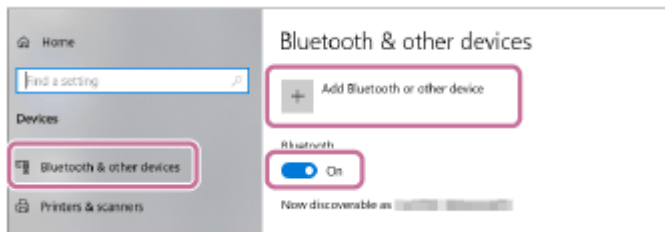
6 將喇叭登錄至電腦。

對於Windows 10

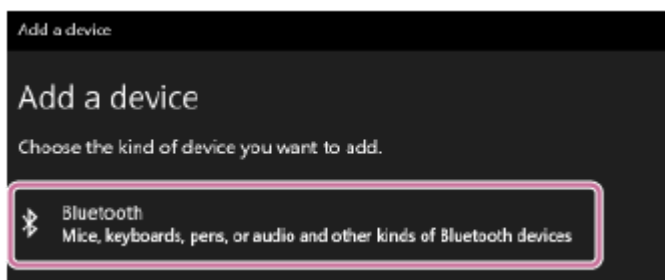
1. 按一下[Start]按鈕，接著按一下[Settings]。
2. 按一下[Devices]。



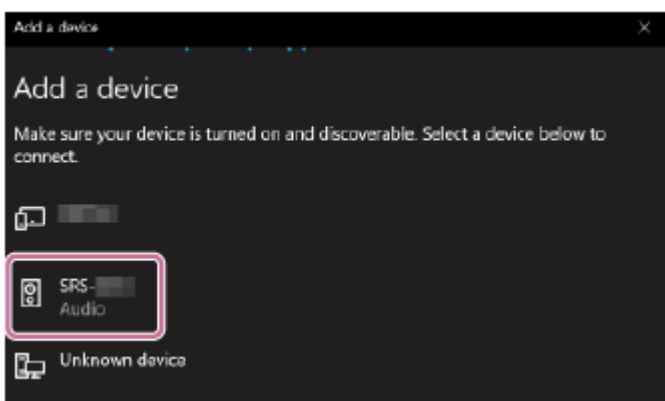
3. 按一下[Bluetooth & other devices]標籤、按一下“Bluetooth”開關以開啟BLUETOOTH功能，然後按一下[Add Bluetooth or other device]。



4. 按一下[Bluetooth]。



5. 選擇[SRS-XV900]。

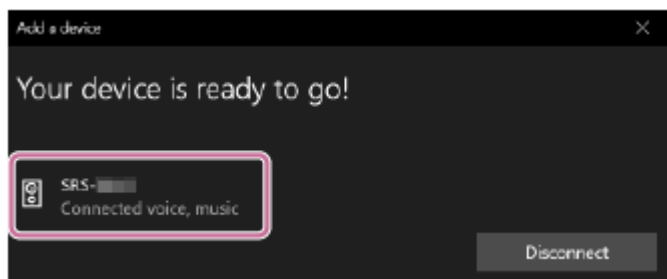


如果需要輸入通行金鑰*，請輸入“0000”。

若[SRS-XV900]未顯示，請從步驟 4 再次執行操作程序。

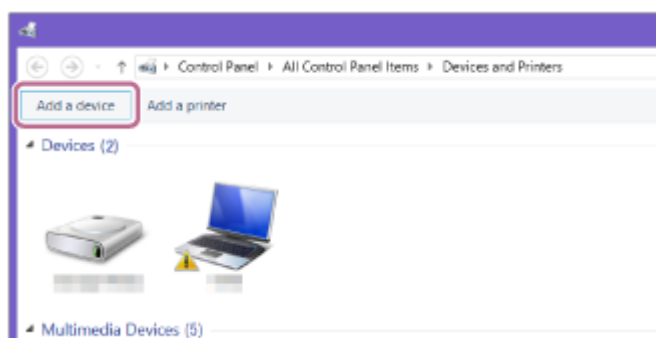
* 通行金鑰也可能稱為“通行碼”、“PIN碼”、“PIN數字”或“密碼”。

6. 配對後，會自動建立BLUETOOTH連線，且[Connected music]或[Connected voice, music]將會顯示在畫面中。前往步驟 7。

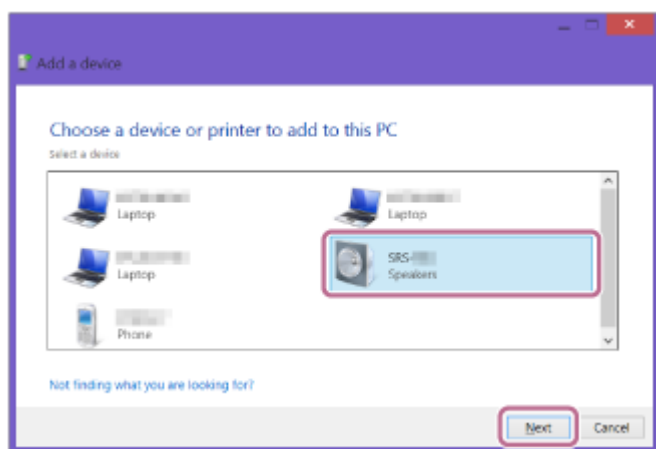


對於Windows 8.1

1. 在[Start]上按右鍵，並按一下[Control Panel]。
顯示[All Control Panel Items]時，選擇[Devices and Printers]。
如果顯示[Control Panel]畫面，而不是[All Control Panel Items]，請從畫面右上角的[View by]選單中選擇[Large icons]或[Small icons]。
2. 按一下[Add a device]。



3. 選擇[SRS-XV900]並按一下[Next]。

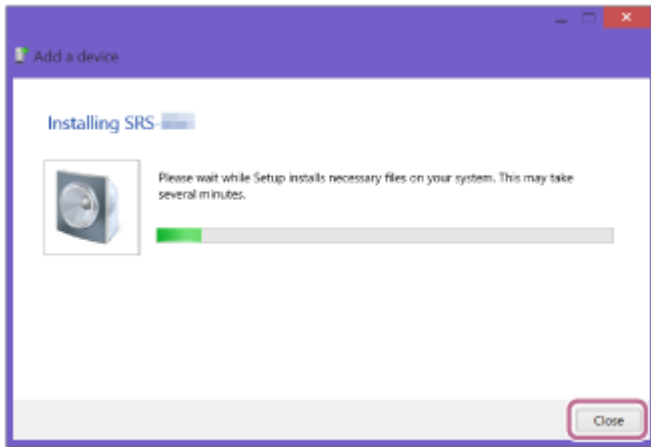


如果需要輸入通行金鑰*，請輸入“0000”。

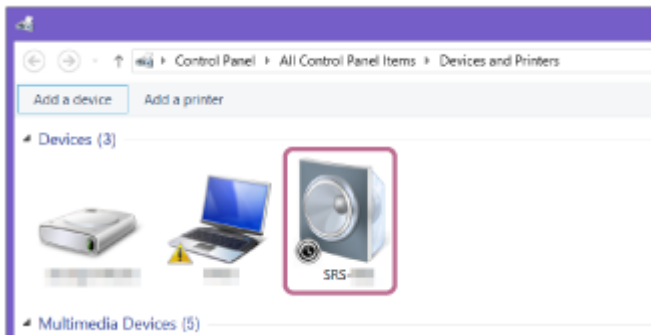
若[SRS-XV900]未顯示，請從步驟 4 再次執行操作程序。

* 通行金鑰也可能稱為“通行碼”、“PIN碼”、“PIN數字”或“密碼”。

4. 顯示下列畫面時，按一下[Close]。
電腦會開始安裝驅動程式。

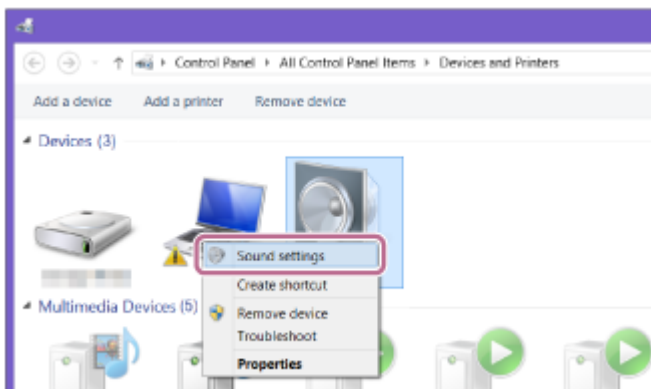


安裝時，“Ⓢ”符號會顯示在[SRS-XV900]圖示的左下角。若“Ⓢ”符號消失，表示驅動程式已安裝完畢。前往步驟 6-5。



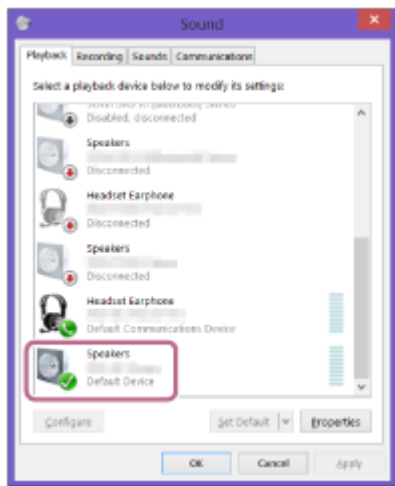
安裝所耗費的時間需視各電腦而定。若安裝驅動程式時所耗費的時間過長，喇叭的自動待機功能會自動關閉喇叭。若發生此情形，請再次開啟喇叭。

5. 在[Devices]中用滑鼠右鍵按一下[SRS-XV900]，然後從顯示的選單中選擇[Sound settings]。

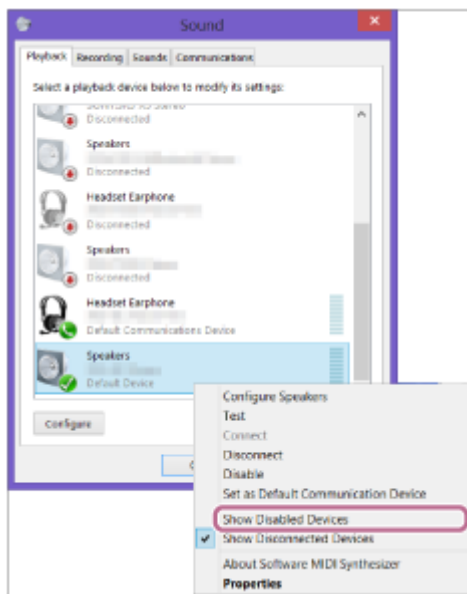


6. 在[Sound]畫面中確認[SRS-XV900 Stereo]。

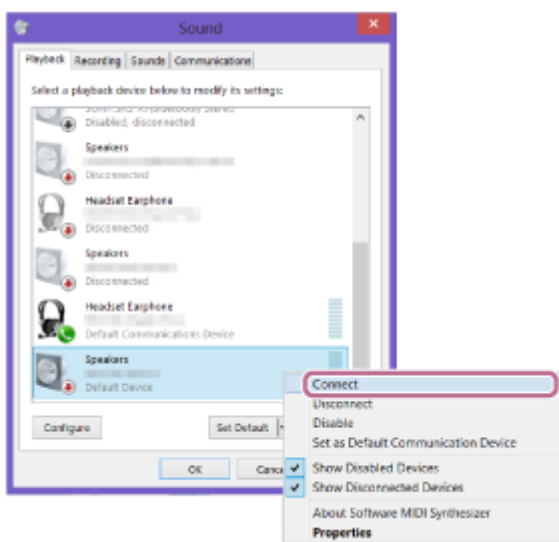
- 若[SRS-XV900 Stereo]上有核取記號（綠色），請繼續進行步驟 7。



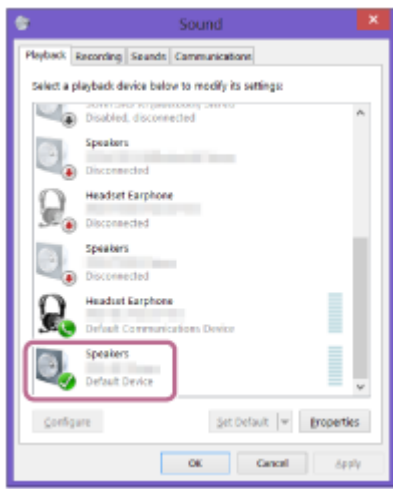
- 若[SRS-XV900 Stereo]上沒有核取記號（綠色），請繼續進行步驟 6 -7。
- 如果[SRS-XV900 Stereo]沒有顯示，請用滑鼠右鍵按一下[Sound]畫面，並在顯示的選單上選擇[Show Disabled Devices]。然後繼續步驟 6 -7。



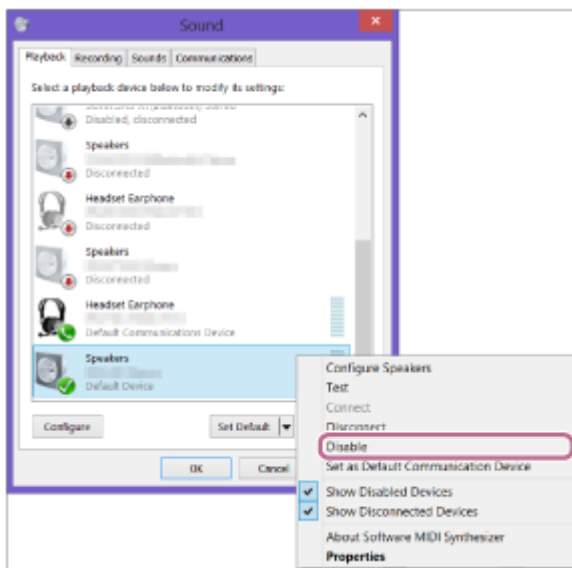
7. 用滑鼠右鍵按一下[SRS-XV900 Stereo]，然後從顯示的選單中選擇[Connect]。



若喇叭已成功連接，[Sound]畫面的[SRS-XV900 Stereo]上會顯示核取記號。前往步驟 7。

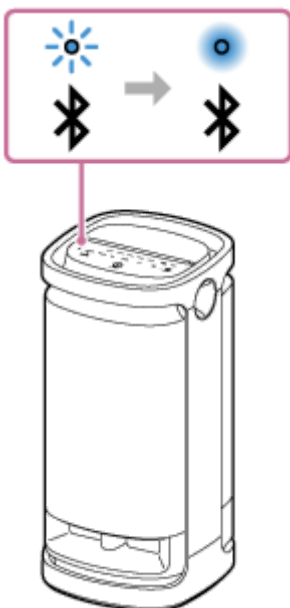


若您無法在[SRS-XV900 Stereo]按下[Connect]，請在目前顯示核取記號（綠色）的[Default Device]選擇[Disable]。



7 按照螢幕上的指示，建立BLUETOOTH連線。

當建立BLUETOOTH連線時，您會聽見喇叭發出語音導引（BLUETOOTH connected（BLUETOOTH已連線）），且 （BLUETOOTH）指示燈活動會從閃爍變為亮起。



如果連線嘗試失敗，請從步驟 **4** 重新操作。

提示

- 以上電腦操作指示僅供參考。如需詳細資訊，請參閱電腦隨附的使用說明書。此外，並非所有電腦皆經過測試並確定相容於上述程序，該程序不適用於組裝電腦。
- 喇叭最多可同時連接2台BLUETOOTH裝置。(多點連接)

注意

- 喇叭配對模式會在約5分鐘後解除，且  (BLUETOOTH) 指示燈會緩慢閃爍。然而，當喇叭沒有配對資訊時(如原廠設定內)，則不會解除配對模式。若配對模式在完成程序前便已解除，請從步驟 4 開始重複執行程序。
- BLUETOOTH裝置配對後，便無需再次配對，下列情況除外：
 - 配對資訊已在重新配對等操作後刪除。
 - 喇叭已和8台裝置配對，且還有另一台裝置需要配對。
喇叭最多可與8台裝置配對。當在8台已配對裝置之外配對新的裝置時，最早透過BLUETOOTH連線連接之裝置的配對資訊會被新裝置的資訊所取代。
 - 喇叭配對資訊已從BLUETOOTH裝置刪除。
 - 喇叭會隨即初始化。
所有配對資訊將遭刪除。若您將喇叭初始化，則喇叭可能無法連線至您的電腦。在這種情況下，請刪除電腦上的喇叭配對資訊，然後再度執行配對程序。
- 喇叭可與多台裝置配對，但每次僅可從一台已配對裝置播放音樂。
- 喇叭的通行金鑰為“0000”。如果在BLUETOOTH裝置上設定“0000”以外的通行金鑰，則無法與喇叭完成配對。
- 使用立體聲配對功能或聚會連接功能時，無法使用多點連接功能。

相關主題

- [同時連接喇叭與2台BLUETOOTH裝置 \(多點連接\)](#)
- [透過BLUETOOTH連接聆聽裝置的音樂](#)
- [終止BLUETOOTH連接 \(使用後\)](#)

無線喇叭
SRS-XV900

透過BLUETOOTH連線連接至電腦 (Mac)

若要在欲以無線方式連接的BLUETOOTH裝置上互相登錄資訊，配對為必要程序。
必須將裝置和喇叭配對，以進行首次的BLUETOOTH連線。執行相同程序以和其他裝置配對。
喇叭關閉時，配對資訊儲存在喇叭中。

支援作業系統

macOS Catalina (10.15版)

開始前，請執行下列操作。

- 將電腦放置在距離喇叭1 m以內。
- 使用隨附的交流電源線，將喇叭連接至AC插座。或是將充電式內建電池充滿電。
- 備妥電腦隨附的使用說明書，以供參考。
- 為避免喇叭突然發出巨大聲響，請調低BLUETOOTH裝置與喇叭的音量或停止音樂播放。
- 將電腦喇叭設為開啟。
若電腦喇叭設為  (靜音)，則BLUETOOTH喇叭不會輸出聲音。

— 電腦喇叭設為開啟時：



1 開啟喇叭。



2 觸碰喇叭上的 (BLUETOOTH) 。

3 檢查 (BLUETOOTH) 指示燈的活動狀況。

指示燈閃爍兩次時



當購買後第一次配對喇叭與BLUETOOTH裝置，或初始化喇叭（喇叭沒有配對資訊）時，喇叭會在開啟時自動進入配對模式。前往步驟 5。

指示燈緩慢閃爍時



喇叭正在搜尋BLUETOOTH連線。

- 若要配對喇叭與第二個或後續BLUETOOTH裝置（喇叭具有其他BLUETOOTH裝置的配對資訊時），請繼續步驟 4。
- 若要將喇叭重新連接至先前曾與喇叭配對的任一BLUETOOTH裝置，請繼續步驟 5。
視BLUETOOTH裝置而定，喇叭可能在開啟後立即與裝置重新連接。如需詳細資訊，請參閱BLUETOOTH裝置隨附的使用說明書。



指示燈保持亮起



喇叭已經與任一BLUETOOTH裝置連接。

若要將喇叭連接至其他BLUETOOTH裝置，請執行下列任一操作：

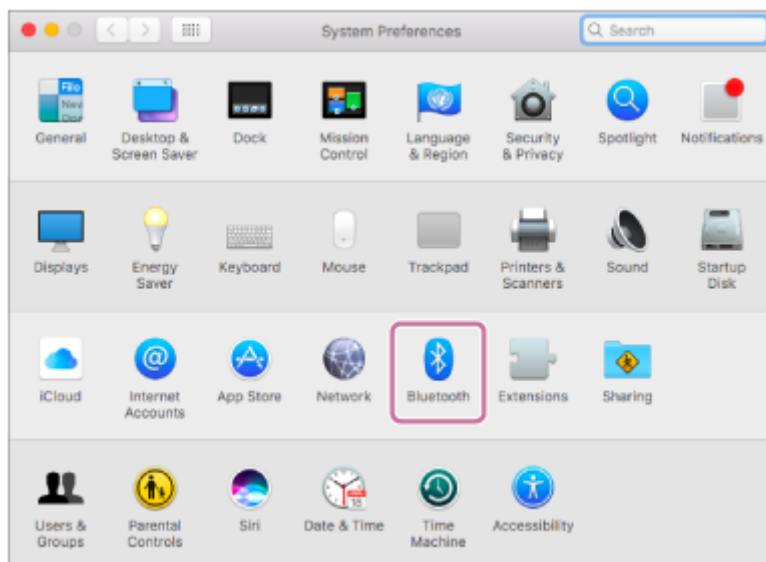
- 若要配對喇叭與第二個或後續BLUETOOTH裝置（喇叭具有其他BLUETOOTH裝置的配對資訊時），請繼續步驟 **4**。
- 若要將喇叭重新連接至先前曾與喇叭配對的任一BLUETOOTH裝置，請繼續步驟 **5**。

4 按住喇叭上的  (BLUETOOTH)，直到您聽見喇叭發出語音導引 (BLUETOOTH pairing (BLUETOOTH配對中))，且  (BLUETOOTH) 指示燈開始閃爍兩次 (配對模式)。

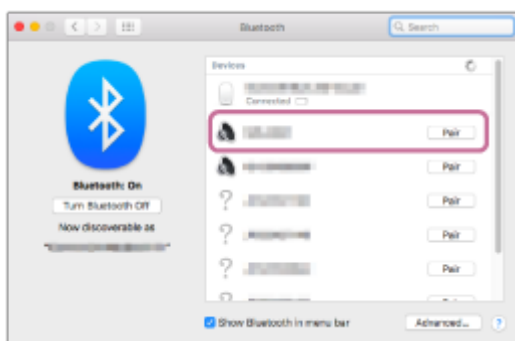


5 在電腦上搜尋喇叭。

1. 在畫面右下角的工作列中按一下  (System Preferences) - [Bluetooth]。

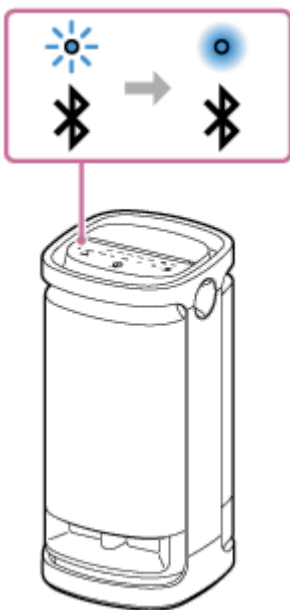


2. 在Bluetooth畫面選擇[SRS-XV900]，並按一下[Pair]。



6 按照螢幕上的指示，建立BLUETOOTH連線。

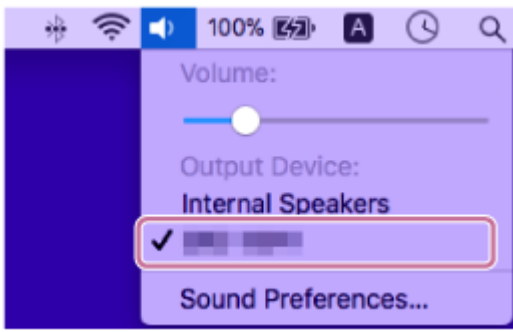
當建立BLUETOOTH連線時，您會聽見喇叭發出語音導引（BLUETOOTH connected（BLUETOOTH已連線）），且 （BLUETOOTH）指示燈活動會從閃爍變為亮起。



如果連線嘗試失敗，請從步驟 4 重新操作。

7 按一下畫面右上角的喇叭圖示，並選擇[SRS-XV900]。

您可在電腦上盡情播放音樂等內容。



提示

- 以上電腦操作指示僅供參考。如需詳細資訊，請參閱電腦隨附的使用說明書。此外，並非所有電腦皆經過測試並確定相容於上述程序，該程序不適用於組裝電腦。
- 喇叭最多可同時連接2台BLUETOOTH裝置。(多點連接)

注意

- 喇叭配對模式會在約5分鐘後解除，且  (BLUETOOTH) 指示燈會緩慢閃爍。然而，當喇叭沒有配對資訊時(如原廠設定內)，則不會解除配對模式。若配對模式在完成程序前便已解除，請從步驟 4 開始重複執行程序。
- BLUETOOTH裝置配對後，便無需再次配對，下列情況除外：
 - 配對資訊已在重新配對等操作後刪除。
 - 喇叭已和8台裝置配對，且還有另一台裝置需要配對。
喇叭最多可與8台裝置配對。當在8台已配對裝置之外配對新的裝置時，最早透過BLUETOOTH連線連接之裝置的配對資訊會被新裝置的資訊所取代。
 - 喇叭配對資訊已從BLUETOOTH裝置刪除。
 - 喇叭會隨即初始化。
所有配對資訊將遭刪除。若您將喇叭初始化，則喇叭可能無法連線至您的電腦。在這種情況下，請刪除電腦上的喇叭配對資訊，然後再度執行配對程序。
- 喇叭可與多台裝置配對，但每次僅可從一台已配對裝置播放音樂。
- 喇叭的通行金鑰為“0000”。如果在BLUETOOTH裝置上設定“0000”以外的通行金鑰，則無法與喇叭完成配對。
- 使用立體聲配對功能或聚會連接功能時，無法使用多點連接功能。

相關主題

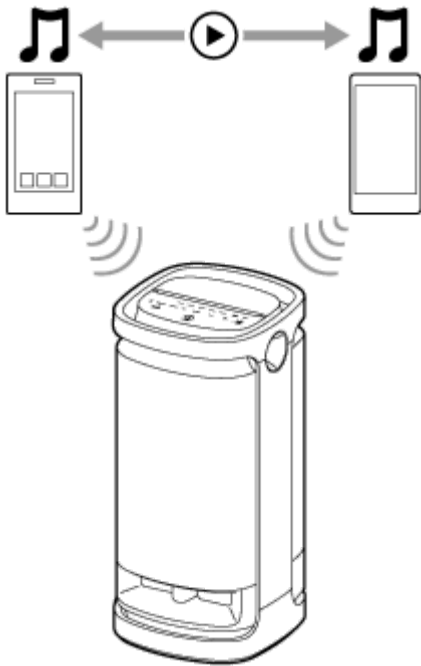
- [同時連接喇叭與2台BLUETOOTH裝置 \(多點連接\)](#)
- [透過BLUETOOTH連接聆聽裝置的音樂](#)
- [終止BLUETOOTH連接 \(使用後\)](#)

無線喇叭
SRS-XV900

同時連接喇叭與2台BLUETOOTH裝置 (多點連接)

當透過BLUETOOTH連線同時連接喇叭與2台BLUETOOTH裝置時，您可執行下列操作：

- 在2台裝置之間切換音樂播放來源
您可在不同裝置之間切換音樂播放來源，無需重新建立BLUETOOTH連線。



透過BLUETOOTH連線同時連接喇叭與2台裝置

1 將喇叭與第一台BLUETOOTH裝置連接。

如需BLUETOOTH連線程序的詳細資訊，請根據您的裝置參考下列任一適用的主題。

- [與BLUETOOTH®裝置配對和連接](#)
- [透過BLUETOOTH連線連接至電腦 \(Windows®\)](#)
- [透過BLUETOOTH連線連接至電腦 \(Mac\)](#)


2 當喇叭與第一台BLUETOOTH裝置保持連接時，按住喇叭上的 (BLUETOOTH)。

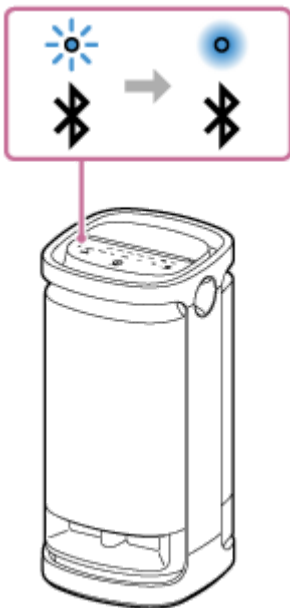
您會聽見喇叭發出語音導引 (BLUETOOTH pairing (BLUETOOTH配對中))，且  (BLUETOOTH) 指示燈會開始閃爍兩次 (配對模式)。



3 操作第二台BLUETOOTH裝置以搜尋喇叭。

4 按照螢幕上的指示，建立BLUETOOTH連線。

當建立BLUETOOTH連線時，您會聽見喇叭發出語音導引（BLUETOOTH 2nd Device Connected（BLUETOOTH裝置2已連接）），且 （BLUETOOTH）指示燈活動會從閃爍變為亮起。



變更多點連接的BLUETOOTH裝置

當以多點連接方式將喇叭與2台裝置保持連接時，您可嘗試透過BLUETOOTH連線連接其他裝置。

當您操作喇叭和第三台裝置嘗試建立BLUETOOTH連線時，則與用於先前音樂播放的2台裝置的其中一台裝置的BLUETOOTH連線會被保留，而與另一台裝置的BLUETOOTH連線會被中斷。然後，會在喇叭與第三台裝置之間建立BLUETOOTH連線。

以多點連接方式連接喇叭與2台裝置時的音樂播放

- 當您操作喇叭以播放音樂時，音樂會在用於先前播放的其中一台多點連接裝置上開始播放。
- 若要在另一（第二）台多點連接裝置上播放音樂，請操作第二台裝置以開始音樂播放。根據情況而定，在操作第二台裝置以開始播放後，可能仍會從喇叭聽見相同（第一台）裝置上播放的音樂。在此情況下，請停止第一台裝置上的播放。接著，您便可聆聽第二台裝置上播放的音樂。

關於語音導引

當以多點連接方式連接喇叭與裝置時，根據情況而定，您會聽見喇叭發出以下語音導引。

- 當在喇叭與第一台裝置之間建立BLUETOOTH連線時：“BLUETOOTH Device1 Connected (BLUETOOTH裝置1已連接)”
- 當在喇叭與第二台裝置之間建立BLUETOOTH連線時：“BLUETOOTH Device2 Connected (BLUETOOTH裝置2已連接)”
- 當與第一台裝置的BLUETOOTH連線中斷時：“BLUETOOTH Device1 Disconnected (BLUETOOTH裝置1中斷連接)”
- 當與第二台裝置的BLUETOOTH連線中斷時：“BLUETOOTH Device2 Disconnected (BLUETOOTH裝置2中斷連接)”
- 當與第一台裝置的BLUETOOTH連線中斷且被與第三台裝置建立的BLUETOOTH連線所取代時：“BLUETOOTH Device1 Replaced (BLUETOOTH裝置1已取代)”
- 當與第二台裝置的BLUETOOTH連線中斷且被與第三台裝置建立的BLUETOOTH連線所取代時：“BLUETOOTH Device2 Replaced (BLUETOOTH裝置2已取代)”

提示

- 只要先前連接過喇叭的BLUETOOTH裝置啟用了BLUETOOTH功能，喇叭就會在開啟後立即與該裝置重新連接。
- 您可使用“Sony | Music Center”執行各種操作，包括建立及中斷BLUETOOTH連線。

注意

- 使用立體聲配對功能或聚會連接功能時，無法使用多點連接功能。
- 視BLUETOOTH裝置而定，您可能無法使用多點連接功能。
- 多點連接無法停用。

相關主題

- [與BLUETOOTH®裝置配對和連接](#)
- [透過BLUETOOTH連線連接至電腦 \(Windows® \)](#)
- [透過BLUETOOTH連線連接至電腦 \(Mac \)](#)

無線喇叭
SRS-XV900

聆聽電視音訊 (使用TV Sound Booster功能)

Sony獨創的“TV Sound Booster”功能可讓您享受更佳的影音內容音質，例如現場演出影片與電影。深沉的低音與逼真的高音創造出的環繞包圍效果，讓您感受真正的影音饗宴，帶來如臨現場般的精彩體驗。

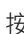
使用“Sony | Music Center”設定TV Sound Booster功能。

務必事先在智慧型手機等行動裝置上安裝“Sony | Music Center”。

1 連接喇叭與電視。

如需詳細資訊，請參閱[連接喇叭與電視](#)。

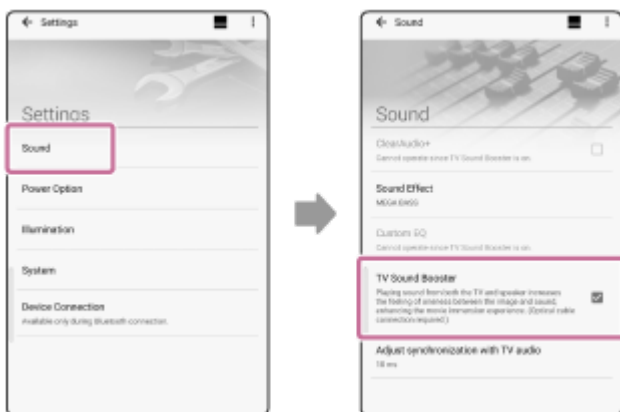
2 啟用喇叭的TV Sound Booster功能。

1. 按下  (電源) 按鈕以開啟喇叭。
2. 將喇叭與智慧型手機等BLUETOOTH裝置配對並建立連線。
當BLUETOOTH連線建立時，您會聽見喇叭發出語音導引 (BLUETOOTH connected (BLUETOOTH已連線)) 。
3. 輕觸智慧型手機等裝置上的[Music Center]以啟動應用程式。



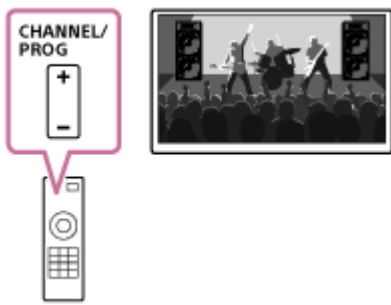
Music Center

4. 輕觸[SRS-XV900]。
5. 輕觸[Settings] - [Sound]，然後啟用[TV Sound Booster]。



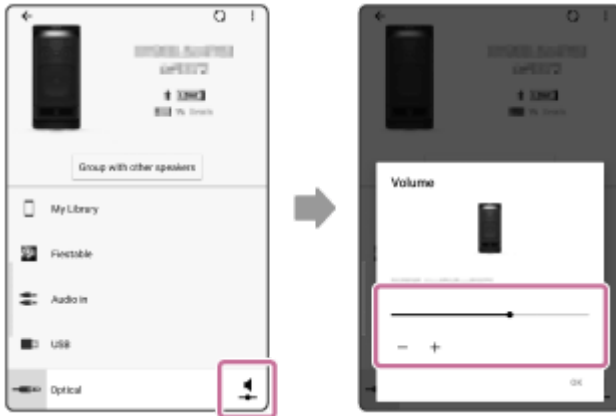
3 執行電視操作。

檢視/播放內容。使用電視隨附的遙控器，將電視調整至所需的音量。



4 調整喇叭的音量。

輕觸 調整音量。



5 調整電視音訊和喇叭音訊間的同步。

在“Sony | Music Center”上，輕觸[SRS-XV900] – [Settings] - [Sound] - [Adjust synchronization with TV audio]，然後選擇最佳延遲調整時長。

注意

- 若透過“Sony | Music Center”校正同步後仍無法解決電視和喇叭之間音訊延遲的問題，請參閱[影像及聲音不同步](#)，或[音訊有回音](#)。
- 當TV Sound Booster功能啟用時，正面頂端的4個喇叭單體（2個高音喇叭和2個中音喇叭）會停用，以最佳化與已連接電視搭配使用時的音訊輸出。
- 使用“Sony | Music Center”設定TV Sound Booster功能時，喇叭會自動進入OPTICAL IN模式。
若喇叭上的OPTICAL IN閃爍，表示已連接至OPTICAL IN接頭的裝置不相容。在此情況下，請參閱裝置隨附的操作手冊。

提示

- 您也可用喇叭上的觸控面板啟用/停用TV Sound Booster功能或調整音量，而不必使用“Sony | Music Center”。觸碰喇叭上的TV SOUND BOOSTER或+/+（音量）。
- 低頻太強或太弱時，請調整喇叭的音量。
- 人聲（例如唱歌或講話聲）難以聽清楚時，請調整電視音量。

相關主題

- [連接喇叭與電視](#)
- [與BLUETOOTH®裝置配對和連接](#)

- 您可以用“Sony | Music Center”進行的操作
- 安裝“Sony | Music Center”
- 喇叭沒有發出聲音
- 音量很小聲
- 當TV Sound Booster功能啟用時，Karaoke功能和DJ Control功能皆無法使用

5-042-063-31(1) Copyright 2022 Sony Corporation

無線喇叭
SRS-XV900

聆聽電視音訊 (不使用TV Sound Booster功能)

1 連接喇叭與電視。

如需詳細資訊，請參閱[連接喇叭與電視](#)。

2 開啟喇叭。



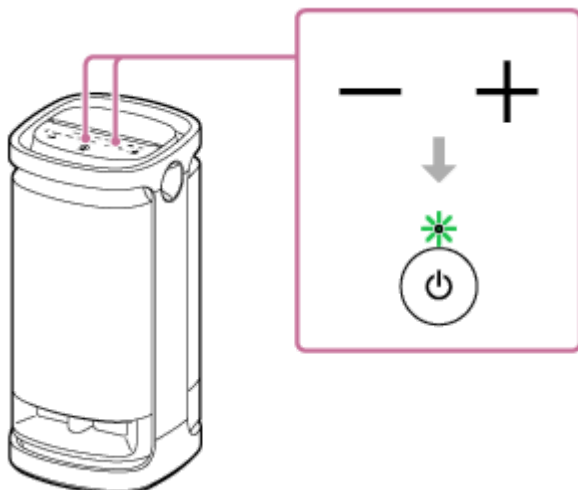
3 觸碰喇叭上的OPTICAL IN。

4 執行電視操作。

檢視/播放內容。

5 調整喇叭的音量。

使用喇叭上的-/+ (音量) 調整音量。



注意

- 要在OPTICAL IN模式下輸出電視音訊但不使用TV Sound Booster功能時，請關閉電視音量。
- 若喇叭上的OPTICAL IN閃爍，表示已連接至OPTICAL IN接頭之裝置的輸出訊號格式不相容。在此情況下，請參閱裝置隨附的操作手冊。

提示

- 喇叭和電視都發出聲音時，請關閉電視音量。
- 您也可以使用“Sony | Music Center”調整音量。

相關主題

- [連接喇叭與電視](#)
- [與BLUETOOTH®裝置配對和連接](#)
- [您可以用“Sony | Music Center”進行的操作](#)
- [安裝“Sony | Music Center”](#)

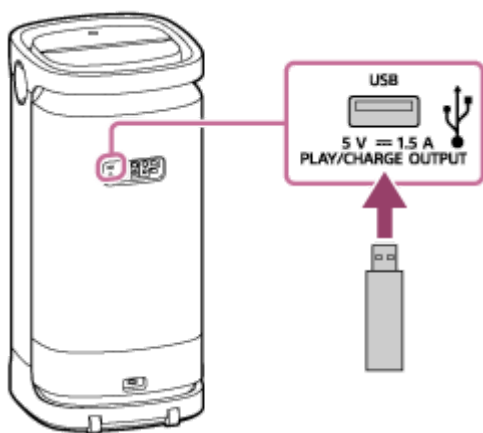
無線喇叭
SRS-XV900

聆聽USB裝置的音樂

喇叭支援下列音訊檔案格式。

- MP3：副檔名[.mp3]
- WMA：副檔名[.wma]
- WAV：副檔名[.wav]

1 將USB裝置連接到PLAY/CHARGE OUTPUT連接埠（USB）。



2 觸碰喇叭上的USB。

3 觸碰喇叭上的▶||（播放）以開始播放。

您可以用“Sony | Music Center”進行播放操作，或輕鬆地從USB裝置上選取您要的音樂。透過喇叭上的▶||（播放），您也可以執行下列操作。

- 暫停播放
在播放期間，觸碰喇叭上的▶||（播放）。若要重新開始播放，請再次觸碰。
- 跳至下一個曲目
在播放期間，快速連續觸碰喇叭上的▶||（播放）兩次。
- 跳至目前或上一個曲目的開頭
在播放期間，快速連續觸碰喇叭上的▶||（播放）3次。

4 觸碰喇叭上的-/+（音量）以調整音量。

提示

- 從已連接的裝置載入時，喇叭上的USB會持續閃爍。

注意

- 發生下列情形時，喇叭無法播放USB裝置上的音訊檔案：
 - 已連接USB裝置上的音訊檔案總數超過2 000個。
 - 已連接USB裝置上的資料夾數目超過300個（包括“ROOT”資料夾在內）。
上述數字可能因為檔案和資料夾的結構而異。在含有音訊檔案的USB裝置上，請勿儲存不同類型的檔案或不需要的資料夾。
- 喇叭可播放最多第8層子資料夾中的音訊檔案。
- 不含音訊檔案的資料夾會在播放時跳過。
- 如果支援的副檔名與實際的檔案內容不符，則播放該檔案可能導致喇叭發出雜音或故障。

相關主題

- [與USB裝置連接](#)

無線喇叭
SRS-XV900

透過BLUETOOTH連接聆聽裝置的音樂

若BLUETOOTH裝置支援下列BLUETOOTH標準集，即可享受裝置上的音樂，並透過BLUETOOTH連接及喇叭進行操作。

A2DP (進階音訊配送設定檔)

讓您能夠以無線方式享受優質音訊內容。


AVRCP (音訊視訊遙控設定檔)

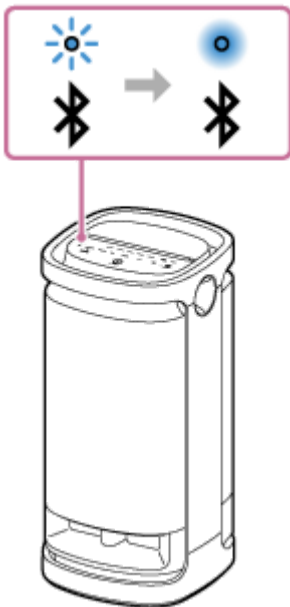
讓您能夠調整音量，並執行播放、暫停或跳至下一個/目前曲目開頭等操作。
操作可能會因為BLUETOOTH裝置而異。另請參閱BLUETOOTH裝置隨附的使用說明書。

注意

- 請事先確認BLUETOOTH裝置及喇叭上的音量皆已設為適當音量，以免喇叭突然輸出極大的聲音。
視BLUETOOTH裝置而定，裝置播放停止/暫停時，可能無法在BLUETOOTH裝置上調整喇叭音量。

1 將喇叭與BLUETOOTH裝置連接。

當建立BLUETOOTH連線時，您會聽見喇叭發出語音導引 (BLUETOOTH connected (BLUETOOTH已連線))，且  (BLUETOOTH) 指示燈活動會從閃爍變為亮起。



2 要選擇音訊來源時，若喇叭處於BLUETOOTH以外的任何模式，請觸碰 (BLUETOOTH)。

注意

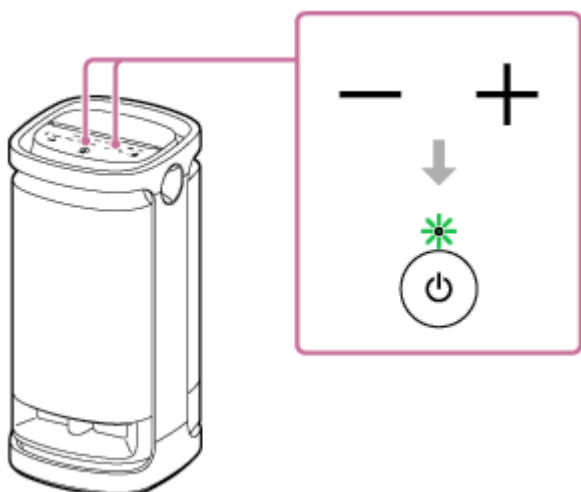
- 除非喇叭處於BLUETOOTH模式，否則即使與BLUETOOTH裝置建立連線，已連接BLUETOOTH裝置的音訊也不會從喇叭發出。

3 開始在BLUETOOTH裝置上播放。

透過觸碰喇叭上的  (音量)，或操作BLUETOOTH裝置的方式調整音量。

觸碰喇叭的-/+ (音量) 或調整BLUETOOTH裝置的音量時， (電源) 指示燈會閃爍1次或3次。視您使用的BLUETOOTH裝置而定，即使調整BLUETOOTH裝置的音量，喇叭上的 (電源) 指示燈也可能不會閃爍。

按住喇叭上的-/+ (音量) 可快速調整。



您可在播放期間使用喇叭上的 (播放) 來執行下列操作。


暫停

播放期間觸碰喇叭上的 (播放) 即可暫停。再次觸碰即可取消暫停。

跳至下一首曲目的開頭

播放期間快速觸碰喇叭上的 (播放) 兩次。

跳至目前或上一個曲目的開頭*


播放期間快速觸碰喇叭上的 (播放) 3次。

* 操作視使用中的BLUETOOTH裝置而有不同。



提示

- 只要透過交流電源線 (隨附) 將喇叭連接至AC插座，即使正在從喇叭播放音樂，喇叭的內建電池也會自動充電。不過，視喇叭的使用情況而定，充電可能需要耗費較長時間。若想在電池充電時使用喇叭，請調低喇叭音量，或關閉喇叭並等待電池充滿電，然後再使用喇叭。
- 喇叭支援以SCMS-T方式保護內容。您可透過喇叭聆聽支援SCMS-T方式之智慧型手機或行動電話所播放的音樂 (或音訊)。

- 將喇叭音量設定為最大聲或最小聲時，（電源）指示燈會閃爍3次。

注意

- 若使用Apple iOS裝置，喇叭與iOS 10.0或更新版本相容。使用iOS 9.x或較舊版本的裝置無法使用BLUETOOTH連線。
- 若通訊狀態不佳，BLUETOOTH裝置可能會對喇叭上的操作作出錯誤反應。
- 在高溫環境中使用本產品時，音量可能會降低以保護內建電池。
- 內建電池的電力不足時，最大功率輸出也會降低。
- 視BLUETOOTH裝置而定，可能需要在連接的裝置上調整音量或進行音訊輸出設定。
- 視與喇叭連接的BLUETOOTH裝置、通訊環境或使用環境而定，可能會發生雜音或者音訊中斷。

相關主題

- [終止BLUETOOTH連接（使用後）](#)
- [為喇叭充電](#)

無線喇叭
SRS-XV900

選擇透過BLUETOOTH連線（編碼/解碼器）的音樂播放品質

對於BLUETOOTH連線品質，喇叭有提供“聲音品質優先”和“穩定連線優先”喜好設定。“聲音品質優先”喜好設定不僅相容於SBC，也相容於AAC和LDAC的高音質音樂播放，“穩定連線優先”喜好設定則可透過更穩定的BLUETOOTH連線來播放音樂。購買時，“聲音品質優先”喜好設定為選擇狀態。

支援的編碼/解碼器

- 聲音品質優先（預設設定）：會自動從AAC、LDAC及SBC選擇最佳的編碼/解碼器。
- 穩定連線優先：SBC會選擇。

1 開啟喇叭。

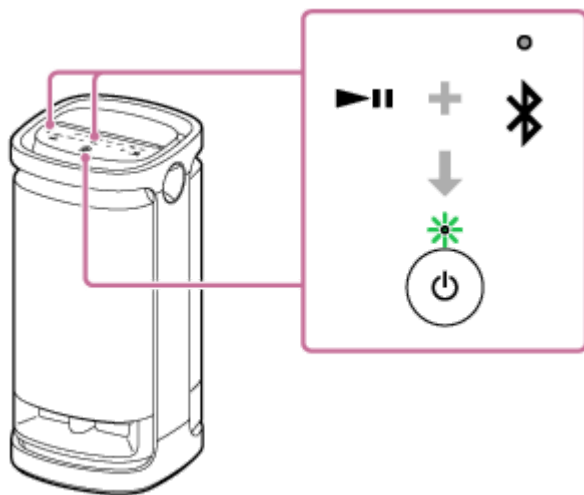
✂ (BLUETOOTH) 指示燈會閃爍*藍燈。

* 如果先前曾與喇叭連接的BLUETOOTH裝置位於附近，喇叭可能自動與該裝置連接。這時，喇叭上的✂ (BLUETOOTH) 指示燈會亮起藍燈。

2 變更BLUETOOTH連線品質。

操作喇叭時

1. 同時按住喇叭上的▶|| (播放) 和✂ (BLUETOOTH) 約2秒。
設定變更為“穩定連線優先”喜好設定時，⏻ (電源) 指示燈會閃爍綠燈3次。
設定變更為“聲音品質優先”喜好設定時，⏻ (電源) 指示燈會閃爍綠燈兩次。
當喇叭與BLUETOOTH裝置連接時，所有連線會自動中斷，然後重新建立，且新的設定會套用。



使用“Sony | Music Center”時

1. 將喇叭與智慧型手機等BLUETOOTH裝置配對。
當BLUETOOTH連線建立時，您會聽見喇叭發出語音導引 (BLUETOOTH connected (BLUETOOTH已連線))。
2. 輕觸智慧型手機等裝置上的[Music Center]以啟動應用程式。



Music Center

3. 輕觸[SRS-XV900]。
4. 輕觸[Settings] - [Sound] - [Bluetooth Connection Quality]，然後選擇[Priority on Sound Quality]或[Priority on Stable Connection]。
5. 中斷與BLUETOOTH裝置的連線，然後重新建立。
喜好設定會生效。

提示

- 使用立體聲配對功能或聚會連接功能時，編碼/解碼器會自動切換為SBC。

注意

- 選擇“聲音品質優先”喜好設定時，視BLUETOOTH裝置的設定及環境條件而定，可能會發生雜音或者音訊中斷。在此情況下，請將BLUETOOTH連線品質變更為“穩定連線優先”喜好設定。

相關主題

- [使用BLUETOOTH待機（自動電源開啟）功能](#)
- [您可以用“Sony | Music Center”進行的操作](#)

無線喇叭
SRS-XV900

終止BLUETOOTH連接 (使用後)

結束使用BLUETOOTH裝置播放音樂時，請執行下列任一操作，以終止BLUETOOTH連接。

當BLUETOOTH連線中斷時，您會聽見喇叭發出語音導引 (BLUETOOTH disconnected (BLUETOOTH已中斷連線)) 。

- 關閉BLUETOOTH裝置上的BLUETOOTH功能。
如需詳細資訊，請參閱裝置隨附的使用說明書。
- 關閉BLUETOOTH裝置。
- 關閉喇叭。

提示

- 使用立體聲配對功能時，如果關閉一個喇叭，則另一個喇叭也會自動關閉。兩系統間的BLUETOOTH連接會中斷。
- 結束音樂播放時，BLUETOOTH連接會視BLUETOOTH裝置自動終止。


相關主題

- [關閉電源](#)
- [您可以用“Sony | Music Center”進行的操作](#)
- [自動待機 \(省電 \) 功能](#)

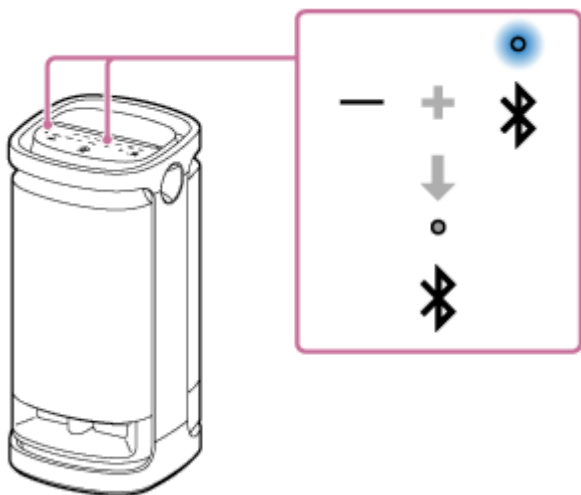
無線喇叭
SRS-XV900



開啟或關閉BLUETOOTH功能

喇叭的BLUETOOTH功能設定為開啟時，您可以從配對的BLUETOOTH裝置連接到喇叭。
購買時，本設定設為開啟。

1 按住喇叭上的- (音量) 和  (BLUETOOTH) 5秒。

 (BLUETOOTH) 指示燈會熄滅且BLUETOOTH功能會設為關閉。



再次按住喇叭上的- (音量) 和  (BLUETOOTH) 5秒， (BLUETOOTH) 指示燈會亮起且BLUETOOTH功能會設為開啟。

提示

- 若裝置先前曾透過BLUETOOTH連線進行連接，只要裝置的BLUETOOTH功能保持啟用，一旦喇叭的BLUETOOTH功能開啟，就會重新連接。

注意

- 當BLUETOOTH功能設為關閉時，您無法執行下列操作：
 - 與BLUETOOTH裝置配對與/或連接。
 - 使用“Sony | Music Center”。

無線喇叭
SRS-XV900

聆聽可攜式音訊裝置等來源的音樂

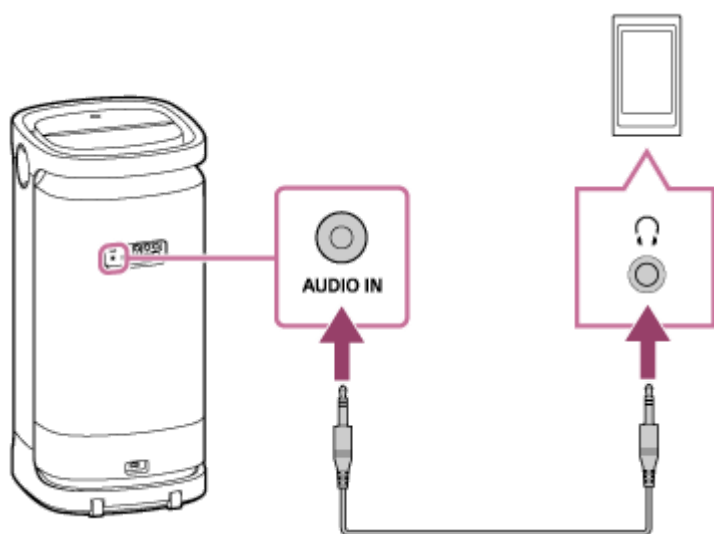
使用音源線（市售）將可攜式音訊裝置等裝置連接至喇叭，即可使用喇叭。

注意

- 在喇叭與可攜式音訊裝置之間建立連線前，請先調低喇叭與裝置的音量，以避免喇叭突然發出巨大聲響。

1 使用音源線（市售）將裝置連接至AUDIO IN插孔。

連接時，使用兩端配備立體聲迷你插頭（無電阻）*的音源線。



* 若使用具有高電阻的音源線（配備立體聲迷你插頭），喇叭發出的聲音可能會較低。因此，請務必確認使用的音源線（配備立體聲迷你插頭）不具電阻。

2 開啟喇叭。

⏻（電源）指示燈點亮綠燈。




3 觸碰喇叭上的AUDIO IN。

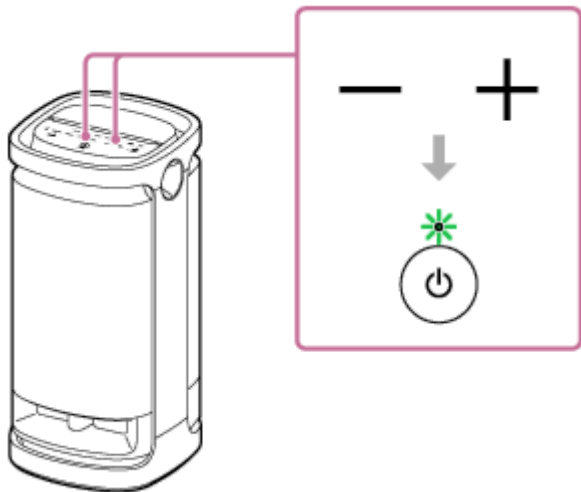
4 開啟已連接裝置並開始播放。

5 將已連接裝置的音量調整至適當大小。

如果透過操作已連接可攜式音訊裝置來調整音量，喇叭上的  (電源) 指示燈將不會閃爍。

6 觸碰喇叭上的-/+ (音量) 以調整音量。

觸碰喇叭上的-/+ (音量) 以調整音量時， (電源) 指示燈會閃爍1次或3次。



提示

- 若聽不見聲音，請調高已連接裝置的音量。

注意

- 將可攜式音訊裝置連接至AUDIO IN插孔並播放音樂時，暫停、跳至下一首及目前曲目開頭等喇叭的操作功能會停用。

相關主題

- [自動待機 \(省電\) 功能](#)

無線喇叭
SRS-XV900

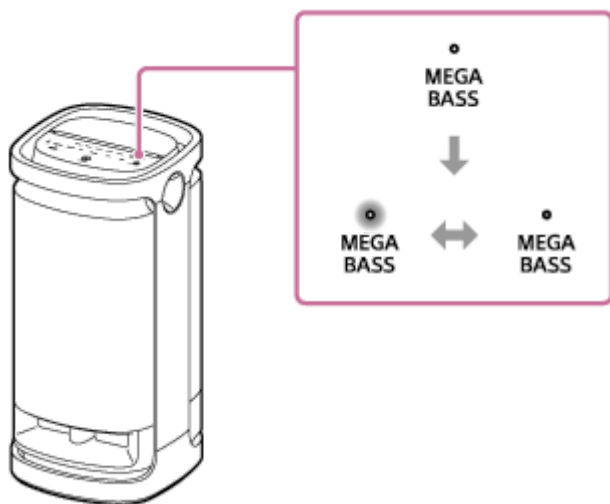
享受切換音效的樂趣

您可享受切換喇叭音效的樂趣。

享受更具動態感的聲音 (MEGA BASS效果)

您可執行下列任一程序進行設定。
購買時，MEGA BASS音效設為啟用。

- 在“Sony | Music Center”上，輕觸[SRS-XV900] - [Settings] - [Sound] - [Sound Effect] - [MEGA BASS]。
- 觸碰喇叭上的MEGA BASS。
每次觸碰喇叭上的MEGA BASS時，MEGA BASS音效會啟用或停用。



享受如同置身現場的臨場感 (LIVE SOUND效果)



在“Sony | Music Center”上，輕觸[SRS-XV900] - [Settings] - [Sound] - [Sound Effect] - [LIVE SOUND]。

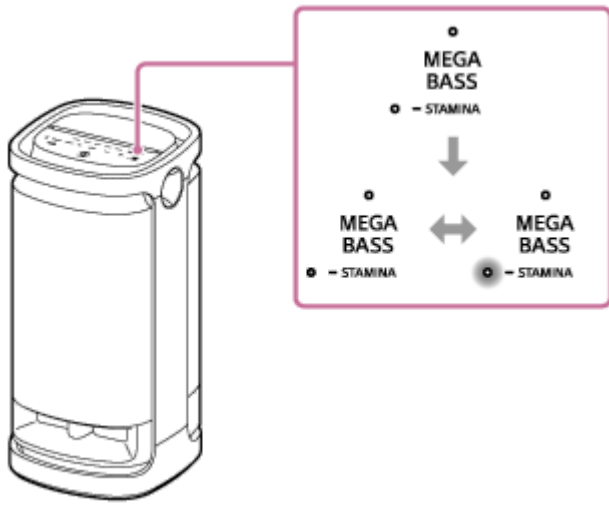
根據您的喜好設定等化器設定值 (CUSTOM)

1. 在“Sony | Music Center”上，輕觸[SRS-XV900] - [Settings] - [Sound]。
2. 執行下列操作。
 - 輕觸[Sound Effect] - [CUSTOM]。
 - 輕觸[Custom EQ]，然後根據您的喜好調整等化器設定。

若要以較低充電式電池耗電量使用喇叭 (STAMINA)

您可執行下列任一程序進行設定。
購買時，STAMINA電源選項設為停用。

- 按住喇叭上的MEGA BASS/  STAMINA約2秒。
STAMINA指示燈亮起白燈表示STAMINA電源選項已啟用。
若要停用STAMINA電源選項，請再次按住喇叭上的MEGA BASS/  STAMINA約2秒。



- 在“Sony | Music Center”上，輕觸[SRS-XV900] - [Settings] - [Power Option]，然後選擇[STAMINA]。

當STAMINA電源選項啟用時，燈光功能和音效（包括MEGA BASS）會停用。

無線喇叭
SRS-XV900

以無線方式使用2個喇叭聆聽音樂 (立體聲配對功能)

若要使用立體聲配對功能，需要準備2個SRS-XV900喇叭。透過BLUETOOTH連接2個喇叭，即可享受更具震撼力的聲音。

2個透過BLUETOOTH連接的喇叭以立體聲播放聲音，其中1個喇叭播放右聲道的聲音（右側），另一個喇叭播放左聲道的聲音（左側）。

操作喇叭前，務必確認下列事項：

- 在要連接用於該功能的每個喇叭上，將預裝軟體更新至最新版本。
（如需更新程序的詳細資訊，請參閱[更新預裝軟體](#)。）
- 請確定要連接用於該功能的2個喇叭彼此距離1 m以內。
- 停止正在播放的音樂。

您可使用“Sony | Music Center”建立或中斷立體聲配對功能的連接。

如需“Sony | Music Center”的詳細資訊，請參考下列URL：

<https://www.sony.net/smcqa/>

注意

- 當喇叭處於OPTICAL IN、AUDIO IN或USB模式時，您也可以使用“Sony | Music Center”將其設為用於立體聲配對功能。但在完成設定時，喇叭會自動進入BLUETOOTH模式。
- 停用立體聲配對功能不會影響已建立的BLUETOOTH連線，且喇叭會保持BLUETOOTH模式。若要讓喇叭進入OPTICAL IN、AUDIO IN或USB模式，必須在喇叭上進行各自對應的觸碰操作。
- 為避免喇叭突然發出巨大聲響，請先調低喇叭與BLUETOOTH裝置的音量，或停止BLUETOOTH裝置的播放，然後再與BLUETOOTH裝置建立連線。

提示

- 使用立體聲配對功能會自動切換編碼/解碼器至SBC。
- 關閉喇叭不會關閉立體聲配對功能。重新開啟其中一個喇叭時，喇叭會嘗試建立立體聲配對功能連接。若要使用立體聲配對功能，請在1分鐘內開啟另一個喇叭。當兩個喇叭的BLUETOOTH待機功能保持啟用*時，開啟任一喇叭會自動開啟另一個喇叭，並在喇叭之間建立立體聲配對功能連接。
* 只有在透過隨附的交流電源線將喇叭連接至AC插座時，BLUETOOTH待機功能才能啟用。

相關主題

- [使用BLUETOOTH待機 \(自動電源開啟 \) 功能](#)
- [安裝“Sony | Music Center”](#)
- [更新預裝軟體](#)

無線喇叭
SRS-XV900

用多個喇叭享受無線播放 (聚會連接功能)

您可透過BLUETOOTH連接相容於聚會連接功能的多個喇叭 (最多100個喇叭) , 並欣賞音樂播放。
相容於無線聚會鍵功能的裝置無法用於連接。

相容於聚會連接功能的裝置* :

LSPX-S3、SRS-XP700、SRS-XP500、SRS-XG500、SRS-XG300、SRS-XB43、SRS-XB33、SRS-XB23、SRS-XE300、SRS-XE200、SRS-XV900

* 根據所在國家或地區，可能無法購買部分相容裝置。

操作喇叭前，務必確認下列事項：

- 在要連接用於該功能的每個喇叭上，將預裝軟體更新至最新版本。
(如需更新程序的詳細資訊，請參閱[更新預裝軟體](#)。)
- 請確定要連接用於該功能的所有喇叭在1 m的範圍內。
- 停止正在播放的音樂。

1 使用“Sony | Music Center”設定用於聚會連接功能的喇叭。

如需“Sony | Music Center”的詳細資訊，請參考下列URL：

<https://www.sony.net/smcqa/>

2 在BLUETOOTH裝置上開始播放，並將音量調整至適當大小。

所有喇叭皆會播放相同音樂。

調整BLUETOOTH裝置或與裝置 (設定為第一個的喇叭) 連接之喇叭上的音量時，所有喇叭的音量皆會自動調整。若為其他喇叭 (第二個以後設定的喇叭)，您也可個別調整音量。

若要變更連接的BLUETOOTH裝置或喇叭或終止聚會連接功能

先停止音樂播放。

提示

- 喇叭的燈光模式根據設為第一個喇叭的喇叭類型而有不同。
- 使用聚會連接功能時，編碼/解碼器會自動切換為SBC。

注意

- 當喇叭處於OPTICAL IN、AUDIO IN或USB模式時，您也可以使用“Sony | Music Center”將其設為用於聚會連接功能。但在完成設定時，喇叭會自動進入BLUETOOTH模式。
- 停用聚會連接功能不會影響已建立的BLUETOOTH連線，且喇叭會保持BLUETOOTH模式。若要讓喇叭進入OPTICAL IN、AUDIO IN或USB模式，必須在喇叭上進行各自對應的觸碰操作。
- 使用聚會連接功能觀看電影時，影像及聲音間可能會不同步。

相關主題

- [安裝“Sony | Music Center”](#)
- [更新預裝軟體](#)

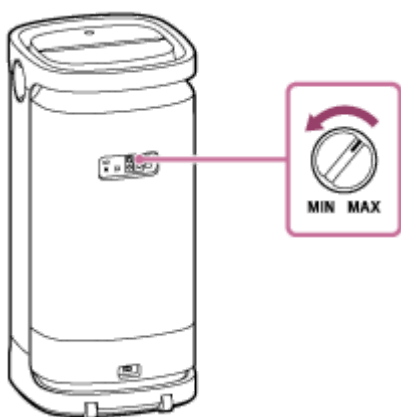
5-042-063-31(1) Copyright 2022 Sony Corporation

無線喇叭
SRS-XV900

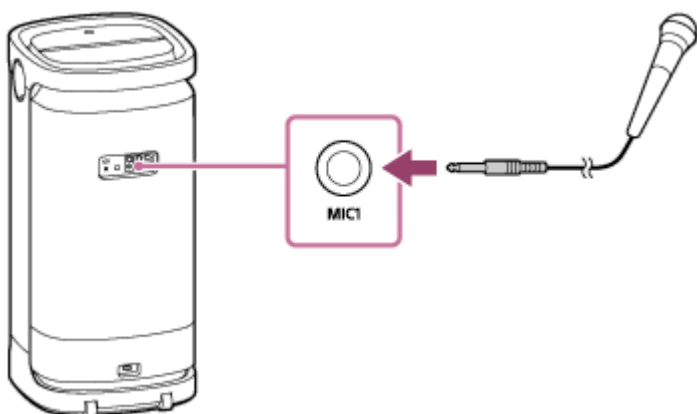
使用外接麥克風

您可以連接有一般插頭 (Φ 6.3 mm) 的動態麥克風 (市售) 以便從喇叭輸出您的聲音。

- 1 將MIC音量旋鈕或MIC和GUITAR音量旋鈕往MIN轉動以降低麥克風音量。



- 2 將外接麥克風連接到喇叭背面的MIC1插孔或MIC2/GUITAR插孔。



- 3 使用MIC音量旋鈕或MIC和GUITAR音量旋鈕調整音量。

- 4 對著連接的麥克風說話或唱歌。

注意

- 使用聚會連接或立體聲配對功能時，來自麥克風的聲音只會從連接麥克風的喇叭輸出。

相關主題

- [當TV Sound Booster功能啟用時，Karaoke功能和DJ Control功能皆無法使用](#)

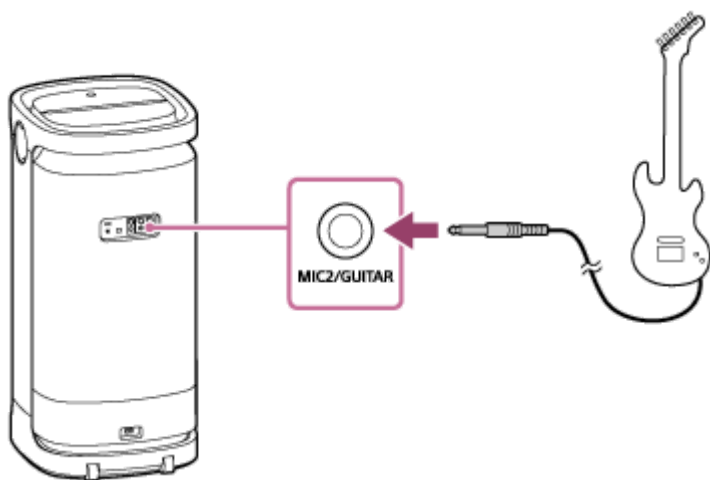


無線喇叭
SRS-XV900

享受來自吉他的聲音

您可以將吉他連接到喇叭的MIC2/GUITAR插孔 (Φ 6.3 mm) 上，以聆聽來自吉他的聲音。透過將外接麥克風連接到喇叭上的MIC1插孔 (Φ 6.3 mm)，您可一邊彈吉他一邊唱歌。

- 1 將MIC和GUITAR音量旋鈕往MIN轉動以降低吉他音量。
- 2 用吉他專用的樂器纜線 (市售) 將吉他連接到喇叭背面的MIC2/GUITAR插孔。



- 3 按下喇叭背面的GUITAR按鈕。
GUITAR指示燈會亮起白燈。
- 4 彈奏吉他並調整吉他音量。
吉他聲音會從喇叭輸出。

若要讓喇叭離開吉他模式

再次按下喇叭背面的GUITAR按鈕。

注意

- 將吉他從喇叭拔掉之前，將MIC和GUITAR音量旋鈕往“MIN”轉動以降低吉他音量。
- 當麥克風或吉他連接至喇叭時，自動待機功能會關閉。

相關主題

- [當TV Sound Booster功能啟用時，Karaoke功能和DJ Control功能皆無法使用](#)

無線喇叭
SRS-XV900

您可以用“Sony | Music Center”進行的操作

“Sony | Music Center”是一款可使用智慧型手機等裝置控制與“Sony | Music Center”相容之Sony音訊裝置的應用程式。如需“Sony | Music Center”的詳細資訊，請參考下列URL：

<https://www.sony.net/smcqa/>

可使用“Sony | Music Center”在喇叭上執行的操作

- 設定聚會連接功能
- 設定立體聲配對功能、切換右（右側）和左（左側）音訊聲道
- 音質設定及等化器調整
- 檢視喇叭內建可充電電池的剩餘電池電量、剩餘電池充電時間及剩餘的可用播放時間
- 電源選項設定（STAMINA、電池維護模式、自動待機功能、藍牙待機功能、電池電量（語音）及電源開啓/關閉提示音）
- 燈光（照明）設定（切換Lighting Mode）
- 在透過BLUETOOTH連線連接的裝置、連接至OPTICAL IN接頭的裝置、連接至AUDIO IN插孔的裝置，以及連接至USB連接埠的裝置之間切換要播放的音訊來源
- 啟用/停用TV Sound Booster功能
- 調整與電視音訊同步
- 切換Bluetooth連線品質（聲音品質優先/穩定連線優先）
- 多點連接（與2台BLUETOOTH裝置同時連接）管理
- 檢視喇叭軟體的更新或版本
- 包含與BLUETOOTH裝置建立及中斷連線在內的操作

等等。

注意

- 您可以用“Sony | Music Center”控制的內容，視連接的裝置而定。應用程式的規格與設計可能變更而不預先通知。
- 若使用Apple iOS裝置，喇叭與iOS 10.0或更新版本相容。使用iOS 9.x或較舊版本的裝置無法使用BLUETOOTH連線。
- 務必使用最新的“Sony | Music Center”版本。若無法透過BLUETOOTH連線連接喇叭及BLUETOOTH裝置，或若出現無聲音輸出等問題，請將“Sony | Music Center”解除安裝，並再次嘗試透過BLUETOOTH連線進行連接。如需“Sony | Music Center”的詳細資訊，請參考Google Play（Play Store）或App Store。
- 請注意，“Sony | Music Center”和“Music Center for PC”是不同的應用程式。

- 安裝“Sony | Music Center”
- 為喇叭充電
- 開啟/關閉喇叭燈光 (燈光功能)
- 同時連接喇叭與2台BLUETOOTH裝置 (多點連接)
- 聆聽電視音訊 (使用TV Sound Booster功能)
- 聆聽電視音訊 (不使用TV Sound Booster功能)
- 選擇透過BLUETOOTH連線 (編碼/解碼器) 的音樂播放品質
- 以無線方式使用2個喇叭聆聽音樂 (立體聲配對功能)
- 用多個喇叭享受無線播放 (聚會連接功能)
- 更新預裝軟體

無線喇叭
SRS-XV900

安裝“Sony | Music Center”

從Google Play (Play Store) 或App Store，在智慧型手機等裝置上安裝“Sony | Music Center”。對於Apple iOS裝置，
“Sony | Music Center”可安裝在搭載iOS 11.0或更新版本的裝置上。使用iOS 10.x或較舊版本的裝置無法執行安裝。

- 1 從Google Play (Play Store) 或App Store下載並安裝“Sony | Music Center”。



Sony Music Center



- 2 安裝完成時，開始“Sony | Music Center”。

注意

- 請注意，“Sony | Music Center”和“Music Center for PC”是不同的應用程式。
- 務必使用最新的“Sony | Music Center”版本。若無法透過BLUETOOTH連線連接喇叭及BLUETOOTH裝置，或若出現無聲音輸出等問題，請將“Sony | Music Center”解除安裝，並再次嘗試透過BLUETOOTH連線進行連接。如需“Sony | Music Center”的詳細資訊，請參考Google Play (Play Store) 或App Store。

相關主題

- [您可以用“Sony | Music Center”進行的操作](#)

無線喇叭
SRS-XV900

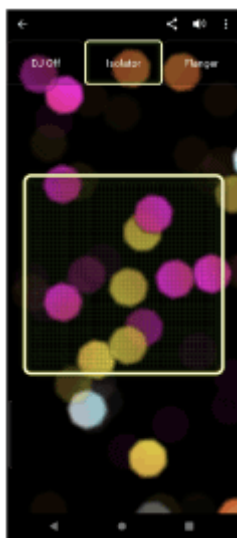
您可以用“Fiestable”進行的操作

“Fiestable”是一款可從智慧型手機等裝置操作與“Fiestable”相容之Sony音訊裝置的應用程式。

可用的控制項

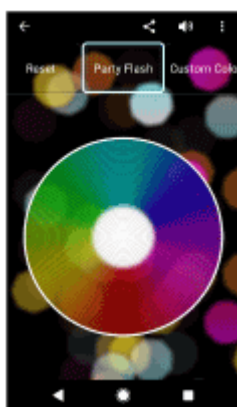
- DJ Control

您可將音效 (Isolator等) 或範例音效 (鼓聲/歡呼聲等) 加入目前播放的音樂。



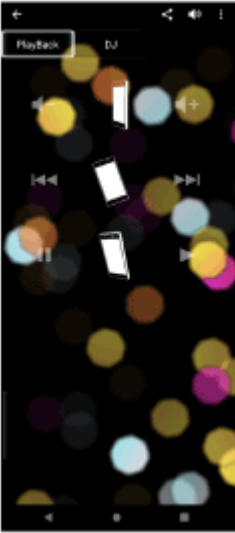
- Illumination

您可設定燈光功能。



- Motion Control

您可搖晃智慧型手機來執行聲音操作。



- **Karaoke**
您可享受各種Karaoke功能，如Voice Changer、Echo、Key Control等。
- **Voice Control**
您可對智慧型手機/iPhone麥克風說出預設的語音指令，以操作喇叭。
- **Party Light**
您可將多支智慧型手機/iPhone的螢幕照明與本喇叭的燈光同步。
- **Party Playlist**
您與賓客可從多台BLUETOOTH裝置將最愛的歌曲加入播放清單。

提示

- 您可以用“Fiestable”控制的內容，視連接的裝置而定。應用程式的規格與設計可能變更而不預先通知。

注意

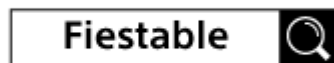
- 若使用Apple iOS裝置，喇叭與iOS 10.0或更新版本相容。使用iOS 9.x或較舊版本的裝置無法使用BLUETOOTH連線。

無線喇叭
SRS-XV900

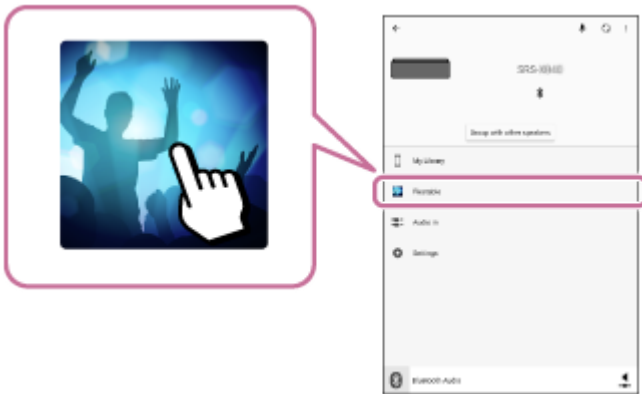
安裝“Fiestable”

從Google Play (Play Store) 或App Store，在智慧型手機等裝置上安裝“Fiestable”。對於Apple iOS裝置，“Fiestable”可安裝在搭載iOS 11.0或更新版本的裝置上。使用iOS 10.x或較舊版本的裝置無法執行安裝。

- 1 從Google Play (Play Store) 或App Store下載並安裝“Fiestable”。



- 2 安裝完成時，從“Sony | Music Center”畫面開始“Fiestable”。



注意

- 務必使用最新的“Fiestable”版本。

相關主題

- [您可以用“Fiestable”進行的操作](#)

無線喇叭
SRS-XV900

關於指示燈

CHARGE指示燈 (橘色)


熄滅	喇叭已完成充電。
亮起	喇叭正在充電。
緩慢閃爍	內建電池的電量低於10%，需進行充電。
閃爍3次後熄滅	開啟喇叭時，若CHARGE指示燈閃爍3次並熄滅，表示內建電池電量耗盡，需進行充電。

注意

- 當喇叭開啟時，只要喇叭透過隨附的交流電源線連接至AC插座，就會充電內建電池。不過，視喇叭的使用情況而定，充電可能需要耗費較長時間。為電池充電前，建議您將喇叭關閉。
- 如果環境溫度過低或過高，為確保安全，喇叭將會停止充電內建電池。如果長時間持續充電，也有可能停止充電。如果發生這種情況，請將溫度調高或調低到介於5°C至35°C的操作溫度範圍內、拔除並重新連接交流電源線，然後讓喇叭重新充電內建電池。

⏻ (電源) 指示燈

熄滅	喇叭關閉。
亮起 (綠燈)	喇叭開啟。
亮起 (橘燈)	喇叭關閉。喇叭處於BLUETOOTH待機模式。
閃爍 (綠燈或橘燈)	<ul style="list-style-type: none"> ● 每次觸碰喇叭上的-/+ (音量) 時，指示燈會閃爍綠燈1次。 ● 操作喇叭上的-/+ (音量) 且音量設為最低 (0) 或最高 (音樂播放為50) 時，指示燈會閃爍綠燈3次。 ● 透過喇叭上的燈光色彩選取器變更燈光色彩時，指示燈會閃爍綠燈1次。 ● 透過喇叭上的燈光色彩選取器選取目前的色彩時，指示燈會閃爍綠燈3次。 ● 同時按住喇叭上的▶ (播放) 和- (音量) 約5秒且自動待機功能關閉時，指示燈會閃爍橘燈3次。 ● 同時按住喇叭上的▶ (播放) 和- (音量) 約5秒且自動待機功能開啟時，指示燈會閃爍橘燈兩次。 ● 同時按住喇叭上的▶ (播放) 和📶 (BLUETOOTH) 約2秒且在BLUETOOTH連線品質選擇“穩定連線優先”喜好設定時，指示燈會閃爍綠燈3次。 ● 同時按住喇叭上的▶ (播放) 和📶 (BLUETOOTH) 約2秒且在BLUETOOTH連線品質選擇“聲音品質優先”喜好設定時，指示燈會閃爍綠燈兩次。 ● 軟體更新進行時，綠色⏻ (電源) 指示燈活動會改變 (從閃爍5次變為閃爍4次、閃爍1次，然後熄滅*)。

	<ul style="list-style-type: none"> 喇叭在軟體更新後首次開啟時，指示燈會閃爍綠燈3次且  (BLUETOOTH) 指示燈會閃爍藍燈，以通知您更新已完成。
閃爍兩次 (橘燈)	電池充電時偵測到錯誤。立即停止充電、靜待片刻，然後再重新充電內建電池。如需詳細資訊，請參閱 充電注意事項 。
閃爍三次 (橘燈)	偵測到異常 (電路錯誤)，例如無效的觸碰操作或BLUETOOTH連線中斷。依照 重新啟動喇叭 所述的步驟，重新啟動喇叭。
閃爍四次 (橘燈)	<ul style="list-style-type: none"> 軟體更新被“Sony Music Center”取消。 軟體更新失敗。

* 視情況而定，可能不會出現所有閃爍模式。

(BLUETOOTH) 指示燈 (藍色)

熄滅	BLUETOOTH功能未啟用。
亮起	喇叭已連接至BLUETOOTH裝置。
閃爍	<ul style="list-style-type: none"> 軟體更新被“Sony Music Center”取消。 軟體更新失敗。 喇叭在軟體更新後首次開啟時，指示燈會閃爍3次且  (電源) 指示燈會閃爍綠燈，以通知您更新已完成。
閃爍兩次	<p>喇叭處於配對模式。</p> 
緩慢閃爍	喇叭正在等待連接至BLUETOOTH裝置。



MEGA BASS指示燈（白色）

熄滅	音效設為MEGA BASS以外的模式。
亮起	音效設為MEGA BASS。

STAMINA指示燈（白色）

熄滅	音效設為STAMINA以外的模式。
亮起	音效設為STAMINA。

GUITAR指示燈（白色）

熄滅	喇叭不在吉他模式。
亮起	喇叭處於吉他模式。

相關主題

- [各部件和控制器](#)
- [您可以用“Sony | Music Center”進行的操作](#)

無線喇叭
SRS-XV900

更新預裝軟體

發行新的軟體版本時，您可利用下列方式更新喇叭的預先安裝軟體。
透過軟體更新，將會新增新功能，讓您體驗更便利且穩定的使用品質。

1 使用隨附的交流電源線，將喇叭連接至AC插座。

使用內建電池時，無法執行軟體更新。

2 開啟喇叭。

⏻（電源）指示燈點亮綠燈。



3 輕觸智慧型手機等裝置上的[Music Center]以啟動應用程式。



Music Center

4 輕觸[SRS-XV900]。

發行新的軟體版本時，“Sony | Music Center”畫面上會顯示更新通知。

5 請按照畫面上的指示進行更新。

軟體更新進行時，綠色⏻（電源）指示燈活動會改變（從閃爍5次變為閃爍4次、閃爍1次，然後熄滅）。
視情況而定，可能不會出現所有閃爍模式。

喇叭在軟體更新後首次開啟時，⏻（電源）及📶（BLUETOOTH）指示燈會閃爍3次，以通知您更新已完成。

6 確認喇叭軟體的版本。

在“Sony | Music Center”上，輕觸[SRS-XV900] – [Settings] – [System]。
“SRS-XV900”下方顯示的“XXXXXXX”表示軟體版本。

提示

- 當軟體更新失敗時，請關閉喇叭並重新開啟。喇叭將會從錯誤狀態恢復正常。

注意

- 軟體更新嘗試失敗時，請將充電式內建電池充電，直到電量超過40%。

相關主題

- [為喇叭充電](#)
- [關於指示燈](#)

無線喇叭
SRS-XV900

注意事項

安全注意事項

- 請參閱喇叭隨附的參考指南。

關於電源線

- 若喇叭長時間不使用，請將交流電源線從AC插座拔下來。拔掉喇叭的電源插頭時，務必要抓住插頭。千萬不要直接拉扯電線。

放置注意事項

- 請勿將異物插入喇叭單體的開口。
- 請勿讓水潑濺到本產品和隨附的配件上。本產品和隨附配件皆不防水。
- 為避免發生故障，請避免將本喇叭置於下列位置。
 - 受到陽光直射或照明設備照射、靠近熱源或三溫暖等高溫的地方
 - 車窗關閉的車內（尤其是夏天時）
 - 灰塵過多的地方
 - 震動強烈的地方
- 將本喇叭放在平坦表面上。放在傾斜表面上時，本喇叭可能因本身震動而傾倒或掉落，而造成受傷、故障或性能變差。
- 視本喇叭放置情況，可能發生傾倒或掉落危險。請勿將任何貴重物品留置於喇叭附近。
- 本喇叭非防磁喇叭。請將易受磁力影響的物體（錄音帶、手錶、金融卡及磁條信用卡等）遠離本喇叭。隨身攜帶喇叭時，也請注意本事項。

其他注意事項

- 請勿在極為寒冷或炎熱的環境（5°C – 35°C的溫度範圍外）使用或放置喇叭。如果在上述範圍外使用或放置喇叭，喇叭可能會自動停止，以保護內部電路。
- 如果長時間使用喇叭，喇叭的溫度可能升高，但這不是故障。
- 高溫環境下，充電可能停止或音量可能降低以保護電池。
- 當喇叭燈光過亮或太耀眼時，請調高室內照明或關閉燈光功能。
- 請用指尖直接在觸控感應器上操作。
- 請勿濕手操作觸控感應器，以免發生故障。
- 即使很長時間不使用喇叭，也要每隔6個月將電池充滿電，以維持其效能。

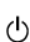
無線喇叭
SRS-XV900

充電注意事項

內建鋰離子電池的使用壽命

- 即使打算長時間不使用喇叭，也請每6個月將內建電池充滿電，以維持其效能。
- 若長時間未使用喇叭，為內建電池充電時可能會耗費較長時間。
- 充電式內建電池有其使用壽命。隨著時間經過及內建電池的使用次數增加，充電式內建電池的容量會逐漸減少。當內建電池充滿電，但可以使用的時間大幅縮短時，請洽詢離您最近的Sony經銷商。
- 內建電池可以使用的時間大幅縮短時，表示充電式內建電池已達到其使用壽命。
- 充電式內建電池的使用壽命會依照使用方式、環境及存放方式而異。

注意

內建電池充電時，若喇叭偵測到下列異常情形，（電源）指示燈會開始閃爍橘燈兩次。

- 環境溫度超出5 °C – 35 °C的範圍。
- 長時間持續為內建電池充電時。



發現內建電池發生異常時，請立即停止充電、靜待片刻，然後再重新充電內建電池。如果問題仍然存在，請就近聯絡Sony經銷商。

注意

- 充電時間會依照內建電池的使用條件而異。
- 請在介於5 °C至35 °C間的環境溫度下為喇叭充電。請注意，室溫可能因季節變化而低於5 °C，特別是在冬天。
- 充電時，喇叭溫度會升高。這不是故障。

- 避免暴露在溫度急遽變化、陽光直射、充滿霧氣、沙礫、塵土或易遭受機械性衝擊的環境中。此外，切勿將喇叭留置於停放在陽光照射下的車內。
- 只要透過隨附的交流電源線將喇叭連接至AC插座，即使喇叭開啟，喇叭的內建電池也會自動充電。不過，視喇叭的使用情況而定，充電可能需要耗費較長時間。為電池充電前，建議您將喇叭關閉。
- 將喇叭連接至具有USB充電埠的電腦，也可充電喇叭的內建電池。不過，並非所有電腦皆經過測試並確定相容於此程序，該程序不適用於組裝電腦。
- 在非常寒冷或炎熱的環境中，充電會因為安全原因停止。若充電時間過長，也會停止為喇叭充電。若要解決這些問題，請從喇叭拔掉交流電源線，在操作溫度介於5 °C至35 °C時再連接回去。
- 高溫環境下，充電可能停止或音量可能降低以保護電池。
- 僅在使用附有授權標誌的自行供電USB集線器時，才能保證從USB集線器正常充電。
- 當喇叭連接到未接上AC插座的電腦時，喇叭會消耗電腦的電池電量。請勿讓電腦長時間與喇叭連接，避免電腦的電池電量耗盡。

相關主題

- [為喇叭充電](#)

無線喇叭
SRS-XV900

如何保養喇叭

遵照下列保養程序，喇叭用起來會更舒適，壽命也會更長。

- 要清潔喇叭時，請使用沾了一點溫和清潔劑的軟布。請勿使用拋光劑、硬毛刷、稀釋劑、苯、酒精等。

注意

- 寒冷或炎熱的地方可能發生凝結，進而導致喇叭故障。若發生凝結，請用軟的乾布擦乾。

無線喇叭
SRS-XV900

關於BLUETOOTH無線技術

BLUETOOTH無線技術可以在大約30 m範圍內運作。

支援的BLUETOOTH標準版本與標準集

標準集是針對每個BLUETOOTH裝置特性而標準化的功能。本喇叭支援以下BLUETOOTH標準版本與標準集。

支援的BLUETOOTH版本：BLUETOOTH標準5.2版

支援的BLUETOOTH標準集：

- A2DP (進階音訊配送設定檔)：支援傳送及接收高品質的音樂內容。
- AVRCP (音訊視訊遙控設定檔)：可調整音量並執行播放/暫停或跳至下一個/目前曲目開頭等操作。

最大通訊範圍

BLUETOOTH無線技術可在喇叭與裝置相距30 m的範圍內運作。

在下列情況下，最大通訊範圍可能會縮小。

- 喇叭及BLUETOOTH裝置間存在人員、金屬或牆壁等的障礙。
- 無線LAN裝置在靠近喇叭的地方使用。
- 微波爐在靠近喇叭的地方使用。
- 會產生電磁輻射的裝置在靠近喇叭的地方使用。

其他裝置干擾

由於BLUETOOTH裝置及無線LAN (IEEE802.11b/g) 使用相同的頻率 (2.4 GHz)，若在無線LAN裝置附近使用喇叭，可能會發生微波干擾，而導致通訊速度降低、雜音或連線失效。

對其他裝置的干擾

BLUETOOTH裝置發出的微波可能會影響電子醫療裝置操作。請在下列位置關閉喇叭和其他BLUETOOTH裝置，否則可能發生意外。

- 存在可燃氣體的地方、醫院、火車、飛機或加油站
- 自動門或火災警報器附近

注意

- 若要使用BLUETOOTH功能，要連接的BLUETOOTH裝置需要具備和喇叭相同的標準集。請注意，即使存在相同標準集，裝置功能也可能因規格而有所不同。
- 由於BLUETOOTH無線技術的特性，聽音樂時，喇叭上播放的聲音會較BLUETOOTH裝置上播放的聲音稍微延遲。
- 喇叭支援符合BLUETOOTH標準的安全功能，以便在使用BLUETOOTH無線技術時提供安全連接，但安全性可能因設定而不足。使用BLUETOOTH無線技術通訊時請小心。
- 對於BLUETOOTH通訊期間洩漏的資訊，我們一概不負責。
- 需要具備BLUETOOTH功能的裝置才能符合Bluetooth SIG, Inc.指定的BLUETOOTH標準，並進行驗證。即使已連接裝置符合上述BLUETOOTH標準，部分裝置仍可能因功能或規格而無法正確連接或運作。
- 視與喇叭連接的BLUETOOTH裝置、通訊環境或使用環境而定，可能會發生雜音或者音訊中斷。
- 由於廣播可能會出現雜音，內建收音機或調諧器的裝置無法透過BLUETOOTH連接至喇叭。
- 由於廣播可能會出現雜音，請將喇叭遠離電視機、收音機或調諧器等裝置。

無線喇叭
SRS-XV900

關授權

- 本產品包含Sony依據其與軟體著作權所有人簽訂的授權合約而使用的軟體。我們依據軟體著作權所有人的要求，必須向客戶宣佈合約的內容。請存取下列URL並閱讀授權內容。
<https://rd1.sony.net/help/speaker/sl/22v/>
- 本產品中所含的軟體含有著作權保護軟體，該軟體得到了GPL/LGPL和其他許可（可能需要存取原始碼）的授權。您可以在以下網址找到GPL/LGPL（和其他許可）所要求的相關原始碼的拷貝。
您可以在我們最後一次發貨後的三年內，透過以下網址中的申請表格，從本公司獲得GPL/LGPL要求的實物媒介中的原始碼。
此項內容對收到此資訊的任何人均有效。
<https://oss.sony.net/Products/Linux/>
請注意，Sony無法回答或回應與此原始程式碼相關的任何詢問。
- “Made for Apple”徽章的使用，是指某配件可以與特定的標有該徽章的Apple產品連接，並經開發者證明符合Apple性能標準。Apple並不對該裝置的操作或其安全和規章標準的遵行提供保證。
請注意，在Apple產品上使用該配件，可能影響無線性能。
- 本產品受Microsoft Corporation的某些智慧財產權保護。未經Microsoft或授權Microsoft子公司許可，禁止在本產品外使用或發行該技術。

關於第三方所提供服務的免責聲明

- 第三方所提供的服務可能在未事先告知的情況下變更、暫停或終止。對於此類情況，Sony概不負責。

無線喇叭

SRS-XV900

商標

- Google™、Android和Google Play是Google LLC的商標。
- LDAC™ 名稱是 Sony Group Corporation 或其附屬公司的商標。
- BLUETOOTH®字樣與商標為Bluetooth SIG, Inc.所擁有的註冊商標；Sony Group Corporation及其子公司針對此類標示的使用已獲得授權。
- Apple、Apple 標誌、iPhone、iPod、iPod touch、Mac 和 macOS 是 Apple Inc. 在美國和其他國家/地區的註冊商標。App Store是Apple Inc. (蘋果電腦公司) 在美國以及其它國家註冊的服務商標。
- IOS為Cisco在美國和其他國家的商標或註冊商標，並經許可使用。
- MPEG Layer-3 音訊編碼技術和專利由 Fraunhofer IIS 和 Thomson 授權。
- Windows Media 是Microsoft Corporation 在美國和/ 或其它國家的註冊商標或商標。
- Microsoft、Windows 和 Windows Media 是 Microsoft Corporation 在美國和/或其他國家/地區的註冊商標或商標。

所有其他商標與註冊商標是其相關所有者的商標或註冊商標。在本手冊中，未標明™與®標誌。

無線喇叭
SRS-XV900

如何解決問題？

若喇叭運作情況不如預期，請嘗試下列步驟以解決問題。

- 在本說明指南中找出問題症狀，並嘗試執行任何列出的解決行動。
- 為喇叭充電。
為內建電池充電可能可以解決某些問題。
- 重新啟動喇叭。
- 初始化喇叭。
此操作會將音量等設定還原為預設設定，並刪除所有配對資訊。
- 請在客戶服務網站上查詢問題相關資訊。
- 進入下列支援首頁以取得喇叭的支援資訊：
 - 美國地區的用戶：
<https://www.sony.com/am/support>
 - 歐洲地區的用戶：
<https://www.sony.eu/support>
 - 中國地區的用戶：
<https://service.sony.com.cn>
 - 其他國家/地區的用戶：
<https://www.sony-asia.com/support>

若上述操作仍無法解決問題，請洽詢最近的Sony經銷商。

相關主題

- [重新啟動喇叭](#)
- [初始化喇叭](#)

無線喇叭
SRS-XV900

無法為喇叭充電

- 確定交流電源線牢固連接至喇叭。然後，確認交流電源線牢固連接至AC插座。
 - 請在介於5 °C至35 °C間的環境溫度下為喇叭充電。請注意，室溫可能因季節變化而低於5 °C，特別是在冬天。
-

相關主題

- [為喇叭充電](#)
- [關於指示燈](#)
- [充電注意事項](#)

無線喇叭
SRS-XV900

無法開啟喇叭，或喇叭突然關閉


- 充電式內建電池的電力耗盡或不足。使用隨附的交流電源線，將喇叭連接至AC插座以充電電池。
- 自動待機功能可能已啟用。停用自動待機功能。

相關主題

- [為喇叭充電](#)
- [自動待機 \(省電 \) 功能](#)

無線喇叭
SRS-XV900

沒有聲音/只有單邊喇叭發出聲音/聲音失真/喇叭輸出音訊時有嗡嗡聲或雜訊

- 確認喇叭和已連接裝置電源皆已開啟。
- 將喇叭和已連接裝置的音量調高。
- 根據已連接BLUETOOTH裝置而定，BLUETOOTH裝置上的音量調整可能無法變更喇叭的音量（亦即 （電源）指示燈不會閃爍）。
- 當喇叭的音量很小聲時，將BLUETOOTH裝置的音量調整至適當大小，然後使用喇叭上的-/+（音量）調整喇叭的音量。
- 確認已連接裝置是否正在播放音訊。
- 根據要播放的音訊來源選擇BLUETOOTH、OPTICAL IN、AUDIO IN或USB模式。
- 以AUDIO IN模式播放時，確認音源線是否穩固插入AUDIO IN插孔。
- 若喇叭處於OPTICAL IN模式且正在播放，確認光學數位音源線是否穩固插入OPTICAL IN接頭。
- 若您將電腦連接至喇叭，務必確認電腦的音訊輸出設定是否設定為BLUETOOTH裝置。
- 確認喇叭已和BLUETOOTH裝置建立BLUETOOTH連線。
- 再次將喇叭和BLUETOOTH裝置進行配對。
- 透過BLUETOOTH連線連接多個喇叭用於立體聲配對功能或聚會連接功能前，請將每個喇叭的預裝軟體更新至最新版本。
- 若連接至AUDIO IN插孔的裝置為單聲道，聲音可能僅會從左側喇叭單體（左聲道）輸出。
- 若已連接裝置具備等化器功能，請將其設為關閉。
- 喇叭周圍請勿放置微波爐、無線LAN等設備。
- 將BLUETOOTH裝置移近喇叭。如果喇叭與BLUETOOTH裝置之間有任何障礙物，請將其移開。
- 若CHARGE指示燈緩慢閃爍，請關閉喇叭，並將內建電池充滿電。
- 由於廣播可能會出現雜音，內建收音機或調諧器的裝置無法透過BLUETOOTH連接至喇叭。
- 由於廣播可能會出現雜音，請將喇叭遠離電視機、收音機或調諧器等裝置。
- 使用立體聲配對功能或聚會連接功能時，如果有任何其他BLUETOOTH裝置（例如BLUETOOTH滑鼠或BLUETOOTH鍵盤）連接至BLUETOOTH裝置，請終止其連線。
- 部分BLUETOOTH裝置可變更BLUETOOTH連線品質。若裝置與此功能相容，請在BLUETOOTH連線品質中選擇“穩定連線優先（SBC）”。如需詳細資訊，請參閱裝置隨附的使用說明書。
- 在喇叭BLUETOOTH連線品質中選擇“穩定連線優先（SBC）”。
- 在連接的裝置上安裝最新版的“Sony | Music Center”。若無法使用最新版的“Sony | Music Center”，或無法透過BLUETOOTH連線連接喇叭及BLUETOOTH裝置，請將“Sony | Music Center”解除安裝並重新安裝。

- 根據已連接BLUETOOTH裝置目前使用的應用程式而定，您可能聽不見聲音。在此情況下，請關閉應用程式並重新啟動。這可能有助於解決問題。

相關主題

- [為喇叭充電](#)
- [與BLUETOOTH®裝置配對和連接](#)
- [透過BLUETOOTH連接聆聽裝置的音樂](#)
- [選擇透過BLUETOOTH連線（編碼/解碼器）的音樂播放品質](#)
- [關於指示燈](#)

5-042-063-31(1) Copyright 2022 Sony Corporation

無線喇叭
SRS-XV900

音量很小聲

- 將喇叭和已連接裝置的音量調高。
- 確認已連接裝置是否正在播放音訊。

無線喇叭
SRS-XV900

使用期間聲音變小聲

- 在下列情況下，聲音可能變小聲。這不是故障。
 - 當喇叭靠充電式內建電池的電力運作時，聲音可能在充電式內建電池的電量即將耗盡時變小聲，且CHARGE指示燈會緩慢閃爍。但是，這不表示發生故障。
 - 喇叭的環境溫度較高時。
 - 若使用期間聲音變小聲，請依照下列步驟執行。
 1. 關閉喇叭。
 2. 將內建電池充滿電。
-

相關主題

- [為喇叭充電](#)

喇叭沒有發出聲音

- 確認是否正確連接電視上的光學輸出插孔和喇叭上的OPTICAL IN接頭。
- 確認是否在電視上將PCM指定為數位音訊輸出方式。如需電視操作的資訊，請參閱電視隨附的操作手冊。
- 檢查電視的音量。當TV Sound Booster功能啟用時，會使用電視和喇叭的合併音訊來播放內容。在電視和喇叭上分別調整音量。
- TV Sound Booster功能可使用電視和喇叭的合併音訊來播放內容。若電視沒有發出聲音，請參閱電視隨附操作手冊中的音訊輸出設定說明。
- 檢查喇叭的音量。當TV Sound Booster功能啟用時，喇叭只會輸出播放內容的低音和高音。使用“Sony | Music Center”，根據電視音量調整喇叭的音量。
- 當TV Sound Booster功能啟用時，正面頂端的4個喇叭單體（2個高音喇叭和2個中音喇叭）會停用，以最佳化與已連接電視搭配使用時的音訊輸出。

影像及聲音不同步，或音訊有回音

- 確認電視更新至最新軟體。
- 使用“Sony | Music Center”調整電視音訊和喇叭音訊間的同步。
 1. 輕觸智慧型手機等裝置上的[Music Center]以啟動應用程式。
 2. 輕觸[SRS-XV900]。
 3. 輕觸[Settings] - [Sound] - [Adjust synchronization with TV audio]，然後選擇最佳延遲調整時長。
- 請參閱電視隨附的操作手冊，瞭解電視是否具有延遲設定功能。若有，則將設定值調整至適當的值。
- TV Sound Booster功能的音效可能受到喇叭和電視的位置影響。若音訊有回音，讓喇叭和電視盡可能靠近。
- 使用“Sony | Music Center”調整喇叭的音量。
- TV Sound Booster功能產生音訊延遲的程度取決於電視的性能，因此不保證TV Sound Booster功能適用於每台電視。

無線喇叭

SRS-XV900

音量很小聲

- 檢查電視的音量。當TV Sound Booster功能啟用時，會使用電視和喇叭的合併音訊來播放內容。在電視和喇叭上分別調整音量。
- 檢查喇叭的音量。當TV Sound Booster功能啟用時，喇叭只會輸出播放內容的低音和高音。使用“Sony | Music Center”，根據電視音量調整喇叭的音量。
- 當TV Sound Booster功能啟用時，喇叭只能輸出已連接電視的音訊。要在未連接電視的情況下播放音樂時，請停用TV Sound Booster功能。

無線喇叭
SRS-XV900

當TV Sound Booster功能啟用時，Karaoke功能和DJ Control功能皆無法使用

- 當TV Sound Booster功能啟用時，麥克風/吉他輸入、DJ Control功能和Sampler功能會停用。若要使用任何一項，請停用TV Sound Booster功能。

無線喇叭
SRS-XV900

偵測不到USB裝置；音訊來源播放失敗；喇叭沒有發出聲音；沒有從第一個曲目開始播放

- 確認喇叭處於USB模式。
- 關閉喇叭、中斷並重新連接USB裝置，然後重新開啟喇叭。
- 連接的USB裝置與喇叭不相容。檢查相容裝置的相關資訊。
- 檢查USB裝置的檔案格式。喇叭不支援使用FAT16或FAT32以外檔案系統格式化的USB裝置。^{*}
 - * 雖然喇叭支援FAT16和FAT32檔案系統，但部分USB裝置可能不支援這些FAT檔案系統。如需詳細資訊，請參閱USB裝置隨附的使用說明書或者與製造廠商聯絡。
- 使用“Sony | Music Center”恢復正常播放模式。
- 當連接的USB裝置具有分割的儲存空間時，喇叭只能播放第一分割區內儲存的音訊檔案。
- 喇叭無法播放任何加密或受密碼保護的檔案。
- 喇叭無法播放受DRM（數位版權管理）技術保護的任何檔案。
- 當連接的USB裝置沒有正常運作時，請參閱USB裝置隨附的使用說明書。

相關主題

- [與USB裝置連接](#)
- [聆聽USB裝置的音樂](#)

無線喇叭
SRS-XV900

喇叭聲音出現雜音、跳音或失真

- 連接的USB裝置與喇叭不相容。檢查相容裝置的相關資訊。
 - 關閉喇叭、中斷並重新連接USB裝置，然後重新開啟喇叭。
 - 確定音訊檔案本身沒有雜音或失真情形。雜音可能在音訊檔案編碼時產生。若是這種情況，請刪除音訊檔案並重新編碼原始音訊檔案。如果喇叭總是在相同播放點出現雜音或失真情形，則應為檔案本身有問題。
 - 建立或編碼音訊檔案的位元率設定過低。增加位元率並在USB裝置上編碼原始音訊檔案。
-

相關主題

- [與USB裝置連接](#)

無線喇叭
SRS-XV900

經過長時間才能開始播放

發生下列情況時，喇叭可能需要一點時間才能載入音訊資料。

- USB裝置的資料夾或檔案過多。
- USB裝置具有高度複雜的結構。
- USB裝置的記憶體容量太大，超出喇叭的處理能力。
- USB裝置的內部記憶體已經分散化。

無線喇叭
SRS-XV900

無法將喇叭與BLUETOOTH裝置配對

- 將喇叭放置在距離BLUETOOTH裝置1 m的位置內。
- 若使用Apple iOS裝置，喇叭與iOS 10.0或更新版本相容。使用iOS 9.x或較舊版本的裝置無法使用BLUETOOTH連線。
- 若要使用立體聲配對功能或聚會連接功能，請與  (BLUETOOTH) 指示燈閃爍藍燈的喇叭進行配對。
- 如果  (BLUETOOTH) 指示燈沒有閃爍藍燈兩次，請按住喇叭上的  (BLUETOOTH)。您會聽見語音導引 (BLUETOOTH pairing (BLUETOOTH配對中)) 且  (BLUETOOTH) 指示燈會開始閃爍兩次 (配對模式)。
- 喇叭初始化後，iPhone可能無法連接至喇叭。在此情況下，請刪除iPhone上的配對資訊，並再次進行配對。
- 確認BLUETOOTH裝置已開啟，且該裝置的BLUETOOTH功能已啟動。
- 若喇叭未顯示在BLUETOOTH裝置上，請關閉並再次開啟該裝置。此問題可能會獲得改善。
- 視電視規格而定，即使電視具有BLUETOOTH功能，喇叭與電視之間仍可能無法建立BLUETOOTH連線。

相關主題

- [與BLUETOOTH®裝置配對和連接](#)
- [關於指示燈](#)
- [初始化喇叭](#)

無線喇叭

SRS-XV900

喇叭輸出中斷

當在BLUETOOTH連線品質中選擇“聲音品質優先”喜好設定時，喇叭的收訊情況可能根據BLUETOOTH裝置的設定與環境條件而有變化。在此情況下，下列操作可能有助於解決問題。

- 將喇叭遠離微波爐和無線LAN存取點等裝置。
- 部分BLUETOOTH裝置可變更BLUETOOTH連線品質。若裝置與此功能相容，請在BLUETOOTH連線品質中選擇“穩定連線優先 (SBC) ”。如需詳細資訊，請參閱裝置隨附的使用說明書。
- 在喇叭BLUETOOTH連線品質中選擇“穩定連線優先 (SBC) ”。

相關主題

- [選擇透過BLUETOOTH連線 \(編碼/解碼器 \) 的音樂播放品質](#)

無線喇叭
SRS-XV900

無法在使用立體聲配對功能時將BLUETOOTH裝置與喇叭連接

- 在要連接用於該功能的每個喇叭上，將預裝軟體更新至最新版本。
(如需更新程序的詳細資訊，請參閱[更新預裝軟體](#)。)
- 在設定立體聲配對功能前，請將“Sony | Music Center”更新至最新版本。
如需“Sony | Music Center”的詳細資訊，請參考下列URL：
<https://www.sony.net/smcqa/>
- 請確定要連接用於該功能的2個喇叭彼此距離1 m以內。
- 當正在播放音樂時，請先停止播放，再設定立體聲配對功能。

相關主題

- [以無線方式使用2個喇叭聆聽音樂 \(立體聲配對功能 \)](#)
- [您可以用“Sony | Music Center”進行的操作](#)
- [更新預裝軟體](#)

無線喇叭

SRS-XV900

無法連接喇叭以使用聚會連接功能

- 檢查裝置是否相容於聚會連接功能。相容於無線聚會鍵功能的裝置無法用於連接。
 - 在要連接用於該功能的每個喇叭上，將預裝軟體更新至最新版本。
(如需更新程序的詳細資訊，請參閱[更新預裝軟體](#)。)
 - 在設定聚會連接功能前，請將“Sony | Music Center”更新至最新版本。
如需“Sony | Music Center”的詳細資訊，請參考下列URL：
<https://www.sony.net/smcqa/>
 - 請確定要連接用於該功能的所有喇叭在1 m的範圍內。
 - 當正在播放音樂時，請先停止播放，再設定聚會連接功能。
-

相關主題

- [用多個喇叭享受無線播放 \(聚會連接功能 \)](#)
- [您可以用“Sony | Music Center”進行的操作](#)
- [更新預裝軟體](#)

無線喇叭
SRS-XV900

無法新增喇叭以使用聚會連接功能

- 對於使用“Sony | Music Center”設定的任何群組，請使用“Sony | Music Center”新增新的喇叭。
如需“Sony | Music Center”的詳細資訊，請參考下列URL：
<https://www.sony.net/smcqa/>
 - 當正在播放音樂時，請先停止播放，再設定聚會連接功能。
-

相關主題

- [用多個喇叭享受無線播放（聚會連接功能）](#)

無線喇叭
SRS-XV900

無法同時連接喇叭與2台裝置 (多點連接)

- 使用立體聲配對功能或聚會連接功能時，無法使用多點連接功能。
 - 視BLUETOOTH裝置而定，您可能無法使用多點連接功能。
-

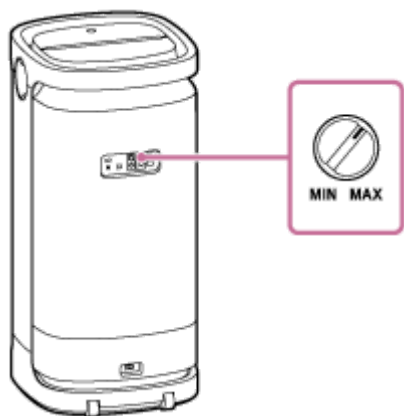
相關主題

- [同時連接喇叭與2台BLUETOOTH裝置 \(多點連接\)](#)

無線喇叭
SRS-XV900

麥克風沒有聲音

- 轉動MIC音量旋鈕或MIC和GUITAR音量旋鈕，以調整麥克風音量。



- 確認麥克風已經開啟。


無線喇叭
SRS-XV900

有音響反饋

- 降低音量。
- 將麥克風與吉他遠離喇叭或者改變麥克風的方向。

無線喇叭
SRS-XV900

重新啟動喇叭

發生下列等情形時，按住  (電源) 按鈕約8秒以重新啟動喇叭。

- 開啟後無法操作喇叭。
- 排除配對問題後無法操作喇叭。

等等。

喇叭會在重新啟動程序期間關閉，然後在程序完成時重新開啟。



注意

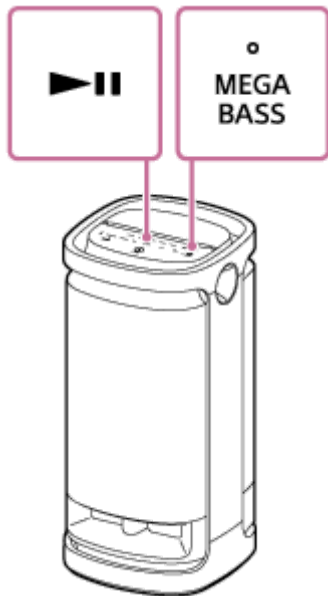
- 重新啟動喇叭無法刪除其配對資訊。不過，喇叭關閉時，配對資訊儲存在喇叭中。配對喇叭與新的裝置後，請關閉喇叭並重新開啟，然後重新啟動喇叭。
- 重新啟動喇叭可能改變音量、功能或聲音設定。

無線喇叭
SRS-XV900

初始化喇叭

如果重新啟動後喇叭無法正常運作，請初始化喇叭以恢復預設設定。

當喇叭開啟時，按住喇叭上的 **▶||**（播放）和 **MEGA BASS**，直到喇叭關閉為止（5秒以上）。



喇叭會隨即初始化。音量等設定會還原為預設設定，且所有配對資訊皆會刪除。

注意

- 喇叭電源關閉時無法進行初始化。

相關主題

- [與BLUETOOTH®裝置配對和連接](#)
- [重新啟動喇叭](#)