



Brug denne Hjælpevejledning, når du har et spørgsmål eller problem under brugen af denne skærm.

Introduktion

[Om vejledningerne til denne skærm](#)

Vejledning i dele og betjening

— [Set forfra](#)

— [Set bagfra](#)

Opsætning

[Opsætning af skærmen](#)

[Frigørelse af foden](#)

[Justering af skærmens position](#)

[Flytning af skærmen](#)

[Eksempel på tilslutning](#)

Brug af skærmen

[Tænding/slukning for strømtilførslen](#)

[Brug af joysticket](#)

[Skift af input](#)

[Skift af forudindstillet tilstand](#)

[Omskiftning af 24,5 tommer-tilstanden](#)

Ændring af indstillingerne

[Brug af menuen](#)

[\[Picture mode\]_\(Billedtilstand\)](#)

[\[Gaming assist\]_\(Spilassistent\)](#)

[\[Picture adjustment\]_\(Billedjustering\)](#)

[\[Input\]_\(Input\)](#)

[\[Volume\]_\(Lydstyrke\)](#)

[\[Personalize\]_\(Tilpas\)](#)

[\[OSD menu\]_\(OSD-menu\)](#)

[\[Panel settings\]_\(Panelindstillinger\)](#)

[\[Others\]_\(Andet\)](#)

Brug af nyttige funktioner

[Brug af USB hub-funktionen](#)

[Ved hjælp af INZONE Hub_\(Windows\)](#)

Fejlfinding

[Fejlfinding](#)

[Intet vises på skærmen, ingen reaktion på handlinger](#)

[Vandrette linjer vises på skærmen](#)

[Synlig flimmer på skærmen](#)

[Om burn-in på skærmen](#)

Yderligere oplysninger

[Websteder for support](#)

[Understøttede formater](#)

Softwareopdatering

[Opdatering af softwaren](#)

Bemærkninger til licensen

[Bemærkninger til licensen](#)

5-073-599-61(1) Copyright 2026 Sony Corporation

OLED-skærm
SDM-27Q102

Om vejledningerne til denne skærm

Det indhold, der beskrives i manualerne til denne skærm, er som følger.

Installationsvejledning

Beskriver den opsætning og tilslutninger, der kræves for at starte denne skærm.

Betjeningsvejledning

Beskriver de sikkerhedsmæssige forholdsregler.

Hjælpevejledning (denne webmanual)

Beskriver, hvordan du bruger denne skærm.

Bemærk!

- Skærmens design og specifikationer kan blive ændret uden varsel.

Tip!

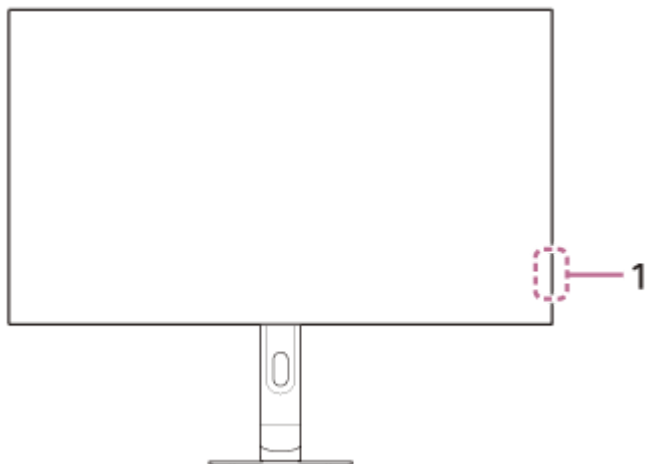
- Når bogstaver på skærmen vises i kantede parenteser [--], er det menupunkter.
- Du kan udelade detaljer fra illustrationerne.
- Installationsvejledningen kan hentes fra websteder til support.

Relateret emne

- [Websteder for support](#)

OLED-skærm
SDM-27Q102

Set forfra

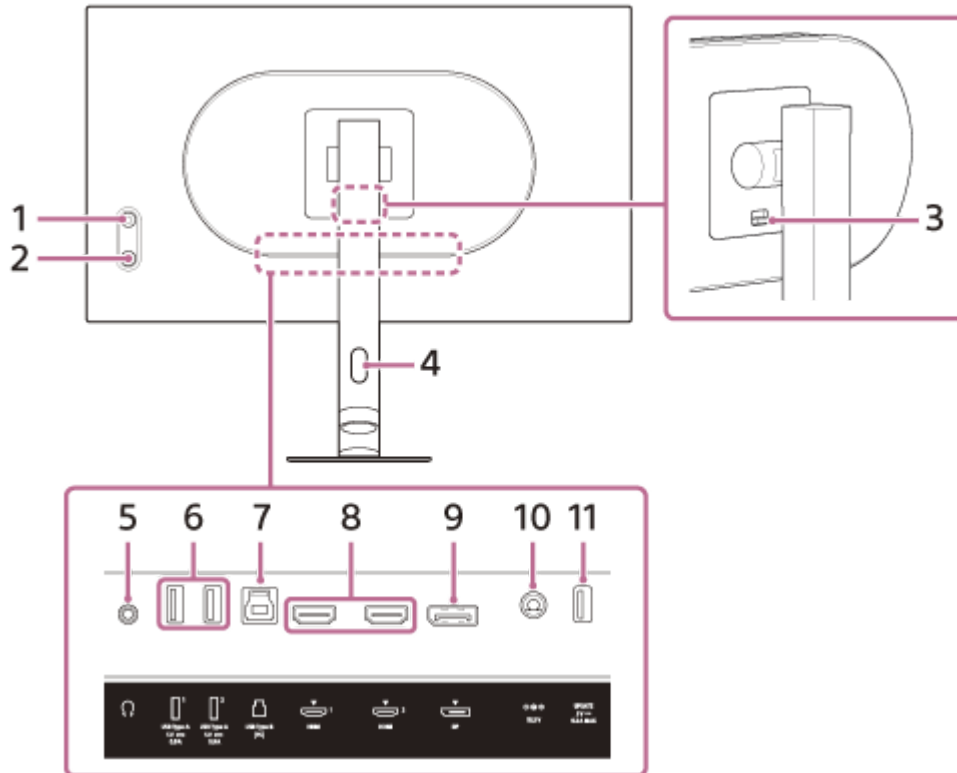


1. Tænd/sluk-indikator

Angiver skærmens status.

- Hvid: tændt
- Gul: standby
- Slukket: slukket
- Blinker gult: pixelopdatering/panelopdatering

Set bagfra



1. Joystick

Bruges til at udføre handlinger som f.eks. at justere lysstyrken, vælge input og vise menuen for at konfigurere indstillinger.

2. Strømknap

Tænder for strømmen til skærmen. Hvis du trykker på knappen og holder den inde, mens skærmen er tændt, slukkes skærmen.

3. Knap til frigørelse af fod

Tryk for at frigøre foden.

4. Hul til kabelgennemføring

Samler de kabler, der er tilsluttet skærmen, gennem hullet.

5. Hovedtelefonstik

Tilslut hovedtelefoner, højttalerudstyr osv.

6. USB Type-A-port 1, 2

Her kan du tilslutte ekstraudstyr som f.eks. tastatur eller mus i USB-stikkene.

7. USB Type-B-port

Når du forbinder denne port med USB-porten på en computer, fungerer USB Type-A-porten på 6. som USB-hub.

8. HDMI-port 1, 2

Her kan du tilslutte en spilkonsol eller computer med en HDMI-udgang.

9. DisplayPort-port

Her kan du tilslutte skærmen til en computer med en DisplayPort-udgang.

10. DC-indgangsstik

Tilslut AC-adapteren (medfølger).

11. UPDATE-port

Dette er en port til opdatering af softwaren.

Relateret emne

- [\[Personalize\] \(Tilpas\)](#)
- [Brug af joysticket](#)
- [Frigørelse af foden](#)

5-073-599-61(1) Copyright 2026 Sony Corporation

OLED-skærm
SDM-27Q102

Opsætning af skærmen

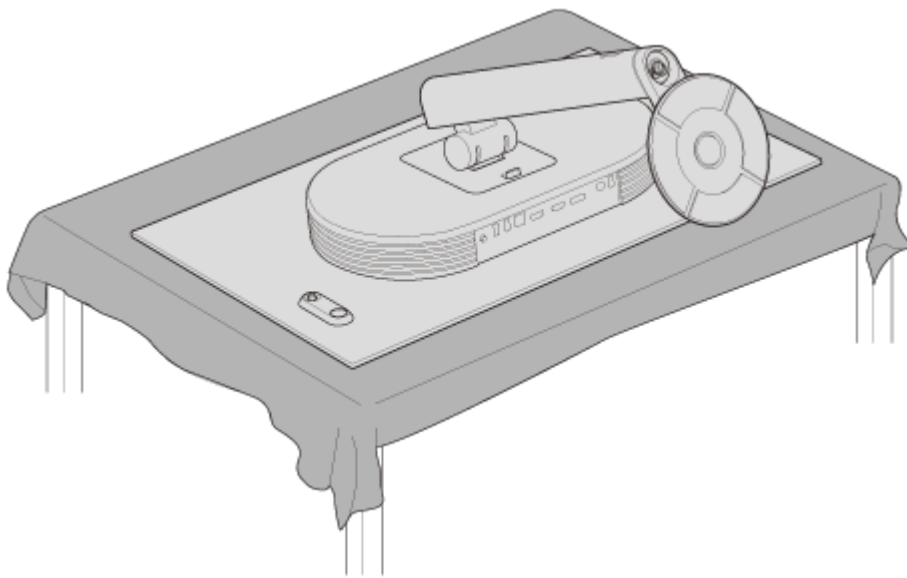
Se installationsvejledningen angående opsætning og tilslutning af skærmen.
Du kan også downloade den fra de supportwebsteder, som er angivet nedenfor.

- For kunder i USA
<https://www.sony.com/electronics/support>
- For kunder i Canada
<https://www.sony.ca/en/electronics/support>
- For kunder i Europa
<https://www.sony.eu/support>
- For kunder i Kina
<https://service.sony.com.cn>
- For kunder i Asien (eller andre områder)
<https://www.sony-asia.com/support>

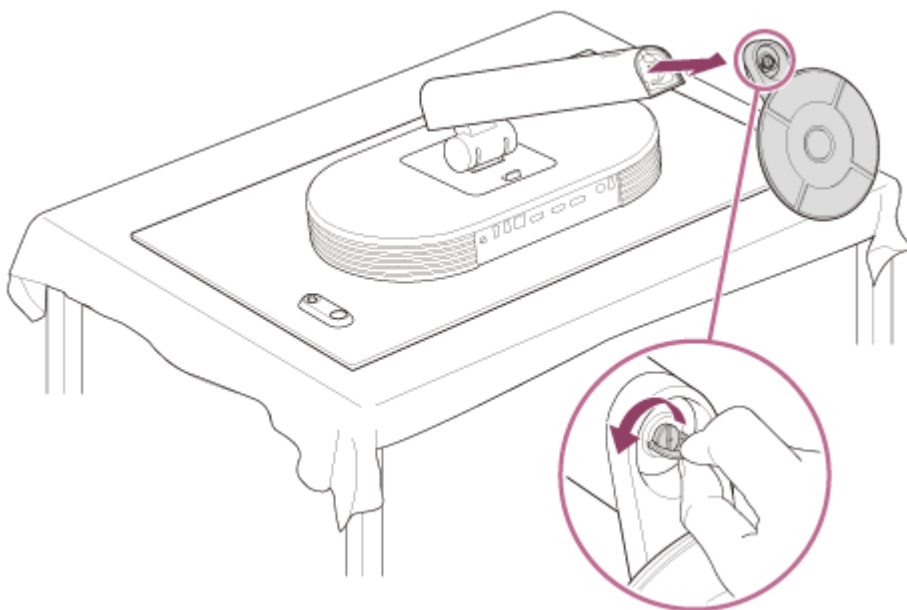
Frigørelse af foden

- 1 Sluk for skærmen, og indstil foden, så højt du kan, inden du placerer OLED-skærmen med overfladen nedad.

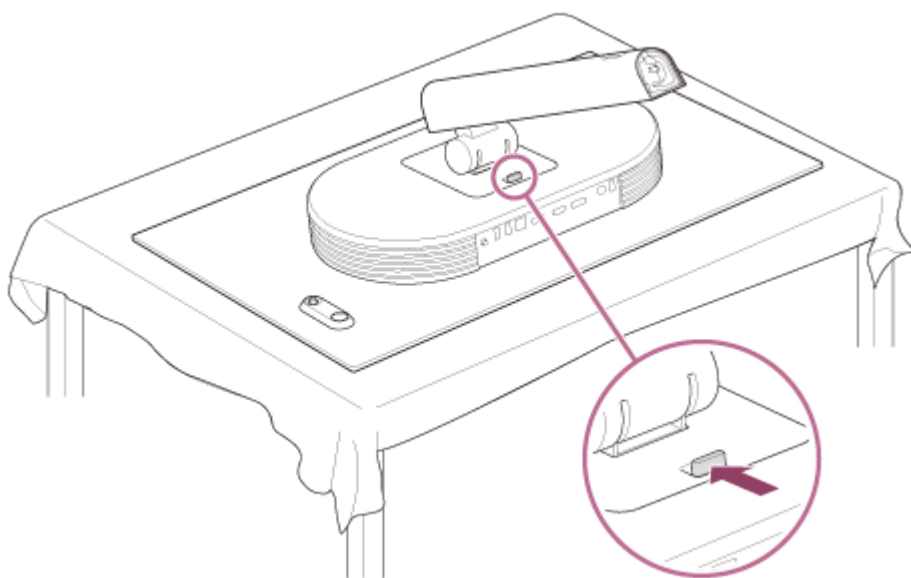
Læg et blødt stykke stof på en stabil overflade, så OLED-skærmens overflade ikke bliver beskadiget.



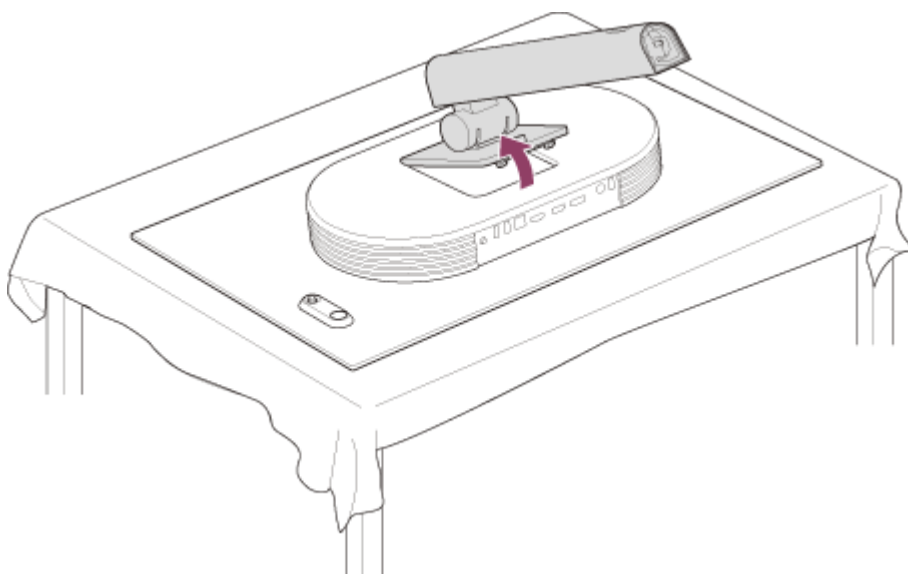
- 2 Afmonter soklen.



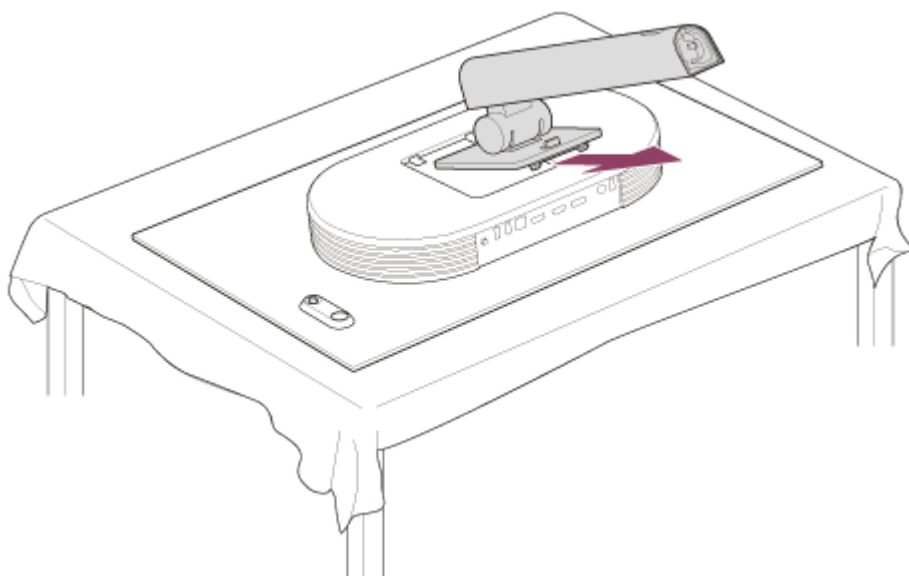
- 3 Tryk på knappen til frigørelse af foden på bagsiden af skærmen.



4 Løft foden op.



5 Træk foden væk fra skærmen.



Bemærk!

- Når du frigør foden, skal du holde godt fat om den, så den ikke kommer til at berøre OLED-skærmens overflade.
- Se Installationsvejledning angående montering af den frigjorte fod.

Relateret emne

- [Om vejledningerne til denne skærm](#)
- [Justering af skærmens position](#)

5-073-599-61(1) Copyright 2026 Sony Corporation

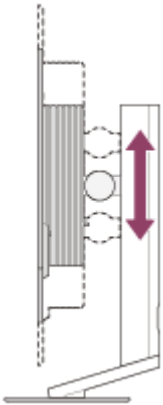
OLED-skærm
SDM-27Q102

Justering af skærmens position

Juster højden og vinklen på skærmen for at gøre det lettere at se skærmen.

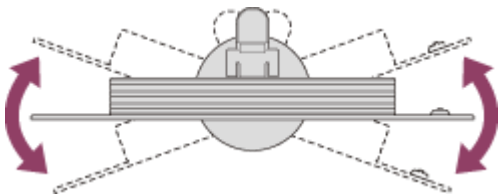
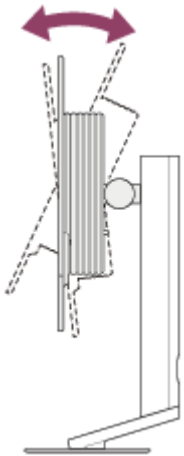
Sådan justeres højden

Hold godt fat om skærmen, og juster højden.
Pas på ikke at berøre OLED-skærmens overflade under justeringen.



Sådan justeres vinklen

Hold godt fat om skærmen, og juster vinklen.
Pas på ikke at berøre OLED-skærmens overflade under justeringen.

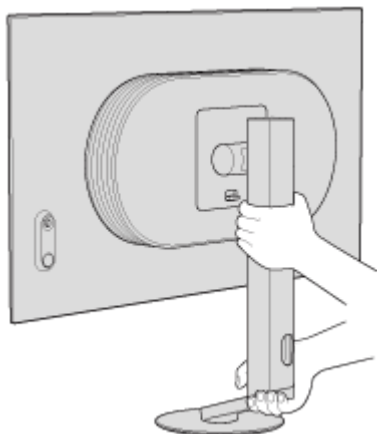


OLED-skærm
SDM-27Q102

Flytning af skærmen

Når du bærer skærmen, skal du holde fast i den øverste del af stativet med den ene hånd og den nederste del af stativet med den anden hånd, mens skærmens bagside vender mod dig.

Pas på ikke at røre ved OLED-panelets overflade, når du bærer skærmen.

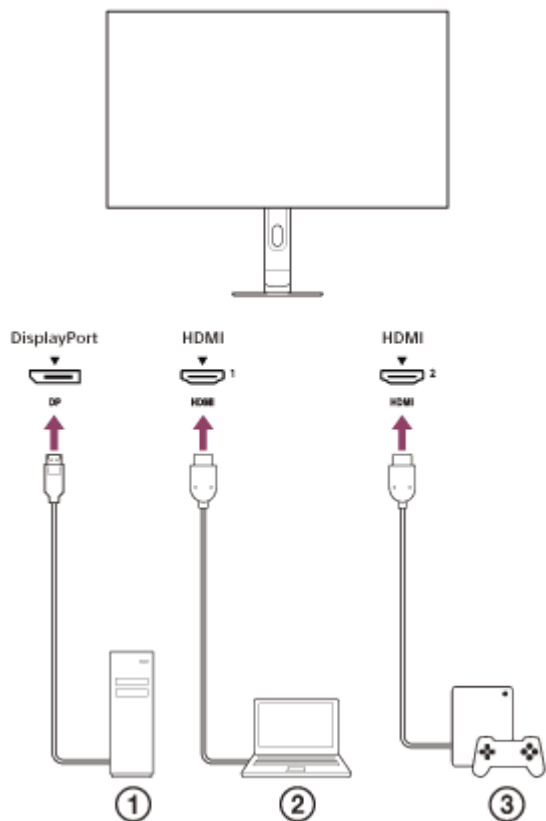


Eksempel på tilslutning

Du kan tilslutte enheder som f.eks. en computer og/eller spilkonsol til denne skærm.

Bemærk!

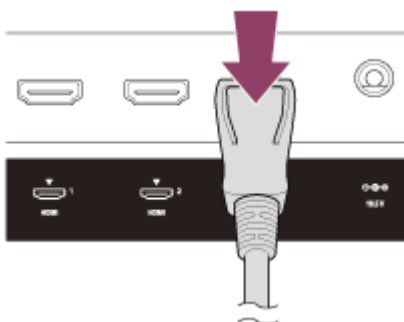
- Sørg for at tage strømkablet ud af skærmen, før du tilslutter kabler fra andre enheder.



- ① Stationær computer
- ② Bærbar computer
- ③ Spilkonsol

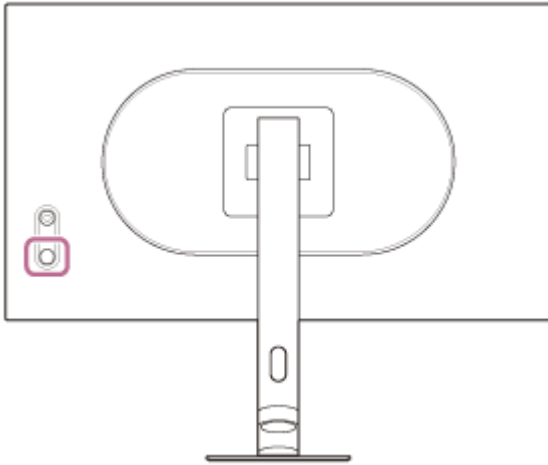
Bemærk!

- Når du trækker det DP-kabel ud, der følger med denne skærm, skal du trække det ud, mens du trykker på knappen på stikket.



OLED-skærm
SDM-27Q102

Tænding/slukning for strømtilførslen



1 Tryk på strømknappen.

Tænd/sluk-indikatoren lyser hvid, og skærmen tændes.
Kontrollér, at den tilsluttede enhed er tændt, hvis der ikke vises noget på skærmen.

2 For at slukke skal du trykke på strømknappen og holde den nede.

Tænd/sluk-indikatoren slukkes, og skærmen slukkes.

Tip!

- Hvis der ikke er noget inputsignal, skifter skærmen til standby-tilstand, og strømindikatoren bliver gul.

OLED-skærm
SDM-27Q102

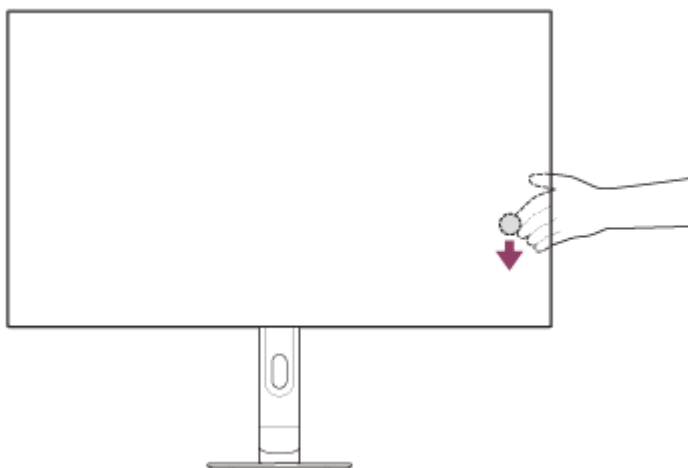
Brug af joysticket

Du kan bruge joysticket til at udføre handlinger som f.eks. at justere lysstyrken, vælge input og vise menuen for at konfigurere indstillinger.



Sådan omskiftes 24,5 tommer-tilstanden

Når menuen ikke er vist, skal du skubbe joysticket på bagsiden af skærmen nedad.

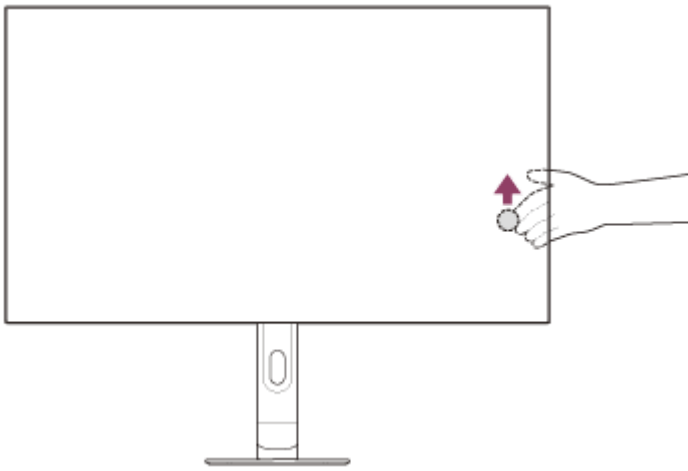


Skærmen til valg af 24,5 tommer-tilstand vises, og du kan omskifte 24,5 tommer-tilstanden.

- Skærmen til valg af 24,5 tommer-tilstand fjernes, når du bevæger joysticket nedad mens skærmen vises, eller der ikke udføres nogen handlinger i et stykke tid.

Sådan justeres skærmens lysstyrke

Når menuen ikke er vist, skal du skubbe joysticket på bagsiden af skærmen opad.

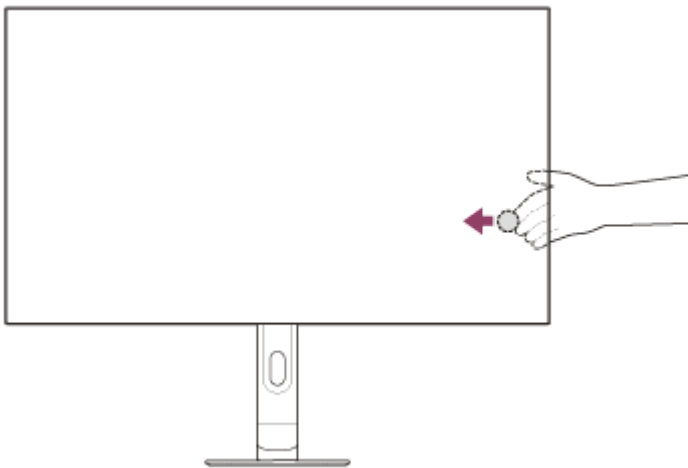


Skærmen til justering af lysstyrken vises, og du kan udføre følgende handlinger.

- Skub joysticket opad eller til højre for at øge lysstyrken for skærmen, og skub det nedad eller til venstre for at gøre skærmen mørkere.
- Skærmen til justering af lysstyrken fjernes, når du trykker på joysticket, eller der ikke udføres nogen handlinger i et stykke tid.

For at skifte indgang

Når menuen ikke er vist, skal du skubbe joysticket på bagsiden af skærmen til venstre set fra skærmens forside.

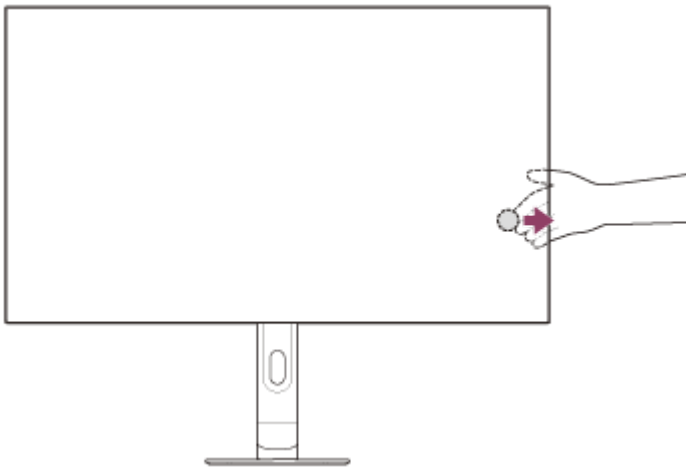


Skærmen til valg af input vises, og du kan vælge input.

- Skærmen til valg af input fjernes, når du trykker ned på joysticket, mens skærmen vises, eller der ikke udføres nogen handlinger i et stykke tid.

Sådan skifter du forudindstillet tilstand

Når menuen ikke er vist, skal du skubbe joysticket på bagsiden af skærmen til højre set fra skærmens forside.



Skærmen til valg af forudindstillet tilstand vises, og du kan vælge forudindstillet tilstand.

- Skærmen til valg af forudindstillet tilstand fjernes, når du trykker joysticket nedad, mens skærmen vises, eller der ikke udføres nogen handlinger i et stykke tid.

Sådan vises menuen

Når menuen ikke er vist, skal du trykke på joysticket på bagsiden af skærmen.



Menuen vises, og du kan nu vælge input og forskellige indstillinger ved at skubbe joysticket opad, nedad, til venstre og til højre.

Sådan fjernes menuen

Skub joysticket flere gange til venstre.

Relateret emne

- [Omskiftning af 24,5 tommer-tilstanden](#)
- [\[Picture adjustment\] \(Billedjustering\)](#)
- [Skift af input](#)
- [Skift af forudindstillet tilstand](#)
- [Brug af menuen](#)
- [\[Others\] \(Andet\)](#)

OLED-skærm
SDM-27Q102

Skift af input

Denne skærm vælger automatisk den indgang, der modtager et signal.
Hvis der er flere inputsignaler, vælges de i følgende prioriterede rækkefølge.
HDMI 1→HDMI 2→DisplayPort
Brug joysticket til at skifte manuelt til et andet input.

- 1 Skub joysticket til venstre.**
Menuen til valg af input vises.
- 2 Vælg det ønskede input.**
- 3 Tryk på joysticket.**
Der skiftes til det valgte input.

Bemærk!

- Når [Auto input switch] (Kontakt til automatisk indgang) er indstillet til [Off] (Fra), vælges input ikke automatisk.
- Når [Control for HDMI] (Kontrol for HDMI) er indstillet til [On] (Til), vælges input for den pågældende enhed automatisk, når den tændes eller bruges.
- Hvis der ikke modtages noget inputsignal, bliver der ikke valgt et input.

Relateret emne

- [\[Input\] \(Input\)](#)

Skift af forudindstillet tilstand

Du kan vælge den ønskede billedkvalitet fra forudindstillingerne.

- 1 Skub joysticket til højre.**
Menuen til valg af forudindstilling vises.
- 2 Vælg den ønskede billedkvalitet.**
Indstillinger for billedkvalitet forhåndsvises.
- 3 Tryk på joysticket.**
Billedkvaliteten skifter til den valgte.

Relateret emne

- [\[Picture mode\] \(Billedtilstand\)](#)

OLED-skærm
SDM-27Q102

Omskiftning af 24,5 tommer-tilstanden

Du kan vælge indstillingerne for 24,5 tommer-tilstanden.

- 1 Bevæg joysticket nedad.**
Menuen til valg af 24,5 tommer-tilstand vises.
- 2 Vælg den ønskede indstilling.**
- 3 Tryk på joysticket.**
Der skiftes til den valgte indstilling.

OLED-skærm
SDM-27Q102

Brug af menuen

Du kan angive forskellige indstillinger for denne skærm på skærmen for menuindstillinger.

- 1 Tryk på joysticket på bagsiden af skærmen.**
Skærmen for menuindstillinger vises.
- 2 Vælg den ønskede indstilling med joysticket, vælg den ønskede værdi, og tryk på joysticket.**

Sådan slukkes skærmen for menuindstillinger

Skærmen for menuindstillinger slukkes automatisk, hvis der ikke udføres nogen handlinger i et stykke tid. Flyt desuden joysticket flere gange til venstre for at slukke skærmen for menuindstillinger.

OLED-skærm
SDM-27Q102

[Picture mode] (Billedtilstand)

Du kan vælge den ønskede billedkvalitet fra forudindstillingerne og justere billedkvaliteten automatisk.

- 1 Tryk på joysticket på bagsiden af skærmen, og skub det opad, nedad, til venstre eller højre for at få vist opsætningskærmen.
- 2 Vælg den ønskede indstilling, og tryk på joysticket.

Oplysninger om menupunkterne

[Preset mode] (Forudindstillet tilstand)

Vælg den ønskede indstilling fra forudindstillingerne.

Der skiftes mellem SDR og HDR alt efter inputsignalets format.

Når inputsignalet er SDR

[FPS Pro+]: Egnede til FPS-spil (First Person Shooter). Får omridset af målet til at træde frem.

[FPS Pro]: Egnede til FPS-spil (First Person Shooter). Denne tilstand simulerer billedkvaliteten på en LCD e-sportsskærm.

[MOBA/RTS]: Egnede til MOBA/RTS-spil (Multiplayer Online Battle Arena/Real-time Strategy).

[Cinema] (Biograf): Egnede til afspilning af film og videoer.

[Game] (Spil): Du kan vælge mellem forskellige spilgenrer.

[Custom] (Brugerdefineret): Du kan tilpasse indstillingerne for billedkvalitet.

[Standard] (Standard): Standardtilstand for billedkvalitet.

[sRGB]: En billedkvalitetstilstand baseret på sRGB-standarden.

Når inputsignalet er HDR

[Standard] (Standard): Standard billedkvalitet-tilstand.

[Cinema] (Biograf): Egnede til afspilning af film og videoer.

[Game] (Spil): Du kan vælge mellem forskellige spilgenrer.

[Custom] (Brugerdefineret): Du kan tilpasse indstillingerne for billedkvalitet.

[RPG]: Egnede til RPG-spil (Role Playing Game).

[Auto picture mode] (Automatisk billedtilstand)

Når der er tilsluttet en HDMI-enhed, vælges automatisk den billedkvalitet, der passer til det indhold, der skal afspilles.

[Off] (Fra): Deaktiverer denne funktion.

[On] (Til): Aktiverer [Auto picture mode] (Automatisk billedtilstand).

Bemærk!

- Når [Auto picture mode] (Automatisk billedtilstand) er indstillet til [On] (Til), anvendes den tilstand for billedkvalitet, som er valgt i [Auto picture mode] (Automatisk billedtilstand), uanset indstillingen for [Preset mode] (Forudindstillet tilstand).
- Når inputsignalet er HDR, kan nogle funktioner ikke indstilles.

Tip!

- HDR står for High Dynamic Range. Det er en teknologi, der er bedre til at udtrykke det fulde lysstyrkeområde lige fra den lyse del til den mørke del, end SDR (Standard Dynamic Range). Der kan forekomme højlys med for meget lys og blokerede skygger på det generelle SDR-billede. HDR-billederne giver dog en mere naturlig og ægte gradation af lys og mørke sammenlignet med SDR.

Relateret emne

- [\[Picture adjustment\] \(Billedjustering\)](#)

5-073-599-61(1) Copyright 2026 Sony Corporation

OLED-skærm
SDM-27Q102

[Gaming assist] (Spilassistent)

Du kan angive indstillinger for nyttige funktioner i løbet af spillet.

- 1 Tryk på joysticket på bagsiden af skærmen, og skub det opad, nedad, til venstre eller højre for at få vist opsætningskærmen.
- 2 Vælg den ønskede indstilling, og tryk på joysticket.

Oplysninger om menupunkterne

[Max frame rate] (Maks. billedhastighed)

Du kan ændre den maksimale frekvens.

[480 Hz]: Den maksimale frekvens er indstillet til 480 Hz.

[540 Hz]: Den maksimale frekvens er indstillet til 540 Hz.

[720 Hz (HD)]: Den maksimale frekvens er indstillet til 720 Hz. Opløsningen er begrænset til maksimalt 1280×720.

[Black equalizer] (Sort equalizer)

Opnå bedre synlighed for mørke områder i skærbilledet.

[0] til [10]: Jo højere værdi, desto bedre bliver synligheden for mørke områder.

[24.5-inch mode] (24,5 inch-funktion)

Skift skærmstørrelsen til en størrelse svarende til 24,5 tommer.

[Off] (Fra): Denne tilstand bør generelt bruges.

[Center] (Midte): Aktiverer 24,5 tommer-tilstanden midt på skærmen.

[Bottom] (Nederst): Aktiverer 24,5 tommer-tilstanden nederst på skærmen.

[24.5-inch resolution (PC)] (24,5-tommers opløsning (pc))

Skift den maksimale opløsning i 24,5 tommer-tilstand, når der er forbindelse til en pc.

[2368x1332 (pixel-by-pixel)] (2368x1332 (pixel-for-pixel)): Viser opløsningen pixel for pixel op til 2368×1332.

[1920x1080]: Viser opløsningen ved et maksimum på 1920×1080.

[Motion blur reduction] (Reduktion af bevægelsesslør)

Reducerer sløring fra bevægelse i video.

[Off] (Fra): Deaktiverer reduktion af sløring fra bevægelse.

[On] (Til): Aktiverer sløring fra bevægelse.

[Adaptive-Sync/VRR]

Synkroniser billedopdateringsfrekvensen for denne skærm med billedopdateringsfrekvensen for videoen. Når funktionen er aktiveret, kan du undgå hakken (forsinkelser) og flimren (forskydning) i skærbilledet, mens du spiller.

[Off] (Fra): Deaktiverer denne funktion.

[On] (Til): Aktiverer funktionen Adaptive-Sync/VRR.

[Anti-VRR flicker] (Anti-VRR-flimner)

Undertrykker flimner på skærmen når VRR er slået til.

[Off] (Fra): Slår Anti-VRR-flimner fra.

[Mid] (Middel): Undertrykker VRR-flimner i moderat grad.

[High] (Høj): Undertrykker VRR-flimner i høj grad.

[Extreme] (Ekstrem): Undertrykker VRR-flimner fuldstændigt.

[Frame rate counter] (Billedhastighedstæller)

Vis billedhastigheden pr. sekund for indgangssignalet i realtid.

[Off] (Fra): Viser ikke billedfrekvensen.

[On] (Til): Viser billedfrekvensen.

[Low latency] (Lav latens)

Kontroller mængden af latenstid i videoinputtet.

[Off] (Fra): Slår den funktion fra, der styrer latenstiden i videoinputtet.

[On] (Til): Styrer mængden af latenstid i videoinputtet.

[Crosshair] (Trådkors)

Aktivér trådkorset (krydsmærket) midt på skærmen.

[Off] (Fra): Deaktiverer trådkorset.

[Cursor 1] (Markør 1) til [Cursor 8] (Markør 8): Vælg den form blandt de 8 typer, du vil have vist. [Cursor 5] (Markør 5) -

[Cursor 8] (Markør 8) ændrer automatisk markørens farve, så den matcher baggrundsfarven.

[Timer] (Timer)

Indstil en timer, der viser den resterende tid.

[Off] (Fra): Deaktiverer timeren.

[10:00] til [60:00]: Aktiverer timeren med den angivne tid.

[Reset] (Nulstil)

Nulstiller det aktuelle input og indstillingerne for [Gaming assist] (Spilassistent), som er indstillet i [Preset mode] (Forudindstillet tilstand).

Bemærk!

- Med HDMI-indgang og DP1.2-indgang kan [Max frame rate] (Maks. billedhastighed) og [Anti-VRR flicker] (Anti-VRR-flimmer) ikke vælges.
- Denne skærm understøtter dobbelt tilstand (QHD 540 Hz/HD 720 Hz).
Vælg for QHD 540 Hz [Gaming assist] (Spilassistent) → [Max frame rate] (Maks. billedhastighed) → [540 Hz] i menuen.
Vælg for HD 720 Hz [Gaming assist] (Spilassistent) → [Max frame rate] (Maks. billedhastighed) → [720 Hz (HD)] i menuen.
- Hvis du vælger [720 Hz (HD)] i [Max frame rate] (Maks. billedhastighed) vil OSD-menuen blive forstørret lodret på grund af en særlig tilstand, der viser to linjer samtidigt.
- Hvis du vælger [720 Hz (HD)] i [Max frame rate] (Maks. billedhastighed), kan [Motion blur reduction] (Reduktion af bevægelsesslør), [Aspect ratio] (Billedformat), [Text Magnification] osv. ikke indstilles.
- Ved skift af 24,5 tommer-tilstanden skifter skærmen muligvis alt efter spillet. Genstart i så fald spillet.
- Når [24.5-inch mode] (24,5 inch-funktion) er aktiveret, kan [Aspect ratio] (Billedformat) og [Power saving] (Strømbesparelse) ikke justeres.
- Når [Motion blur reduction] (Reduktion af bevægelsesslør) er valgt, er [Adaptive-Sync/VRR] ikke tilgængelig.
- Hvis du vælger [High] (Høj) eller [Mid] (Middel) i [Anti-VRR flicker] (Anti-VRR-flimmer), reduceres intervallet for opdateringshastighedsvariabler.
- Når [Adaptive-Sync/VRR] er aktiveret, kan [Original] (Original) i [Aspect ratio] (Billedformat) ikke vælges.
- Under alle følgende indstillingsforhold kan videoforsinkelsen øges (op til ca. 1 billede).
[Motion blur reduction] (Reduktion af bevægelsesslør): [On] (Til)
[Adaptive-Sync/VRR]: [Off] (Fra)
[Anti-VRR flicker] (Anti-VRR-flimmer): [Extreme] (Ekstrem)
[Low latency] (Lav latens): [Off] (Fra)

OLED-skærm
SDM-27Q102

[Picture adjustment] (Billedjustering)

Du kan justere billedkvaliteten som f.eks. lysstyrke og kontrast.

- 1 Tryk på joysticket på bagsiden af skærmen, og skub det opad, nedad, til venstre eller højre for at få vist opsætningskærmen.
- 2 Vælg den ønskede indstilling, og tryk på joysticket.

Oplysninger om menupunkterne

[Brightness] (Lysstyrke)

Juster lysstyrken for skærmen.

[0] til [100]: Jo højere værdi, desto lysere bliver skærmen.

[Brightness stabilizer] (Lysstyrkestabilisering)

Hold skærmens lysstyrke på et bestemt niveau.

[Off] (Fra): Deaktiverer denne funktion. Bør generelt bruges i denne tilstand.

[Mid] (Midt), [High] (Høj): Vælg det niveau, som effekten skal anvendes på.

[Contrast] (Kontrast)

Juster kontrasten for skærmen.

[0] til [100]: Jo højere værdien er, desto større er forskellen mellem de lysere og mørkere dele af skærmen.

[Sharpness] (Skarphed)

Juster billedskarpheden for skærmen.

[0] til [100]: Jo højere værdi, desto tydeligere bliver skærmen, og jo lavere værdi, desto mere udvisket bliver billedet.

[Gamma] (Gamma)

Vælg gammaværdien fra [1.8], [2.0], [2.2], [2.4], [2.6] og [S-curve] (S-kurve), og indstil den til den optimale tilstand for billedet.

Jo lavere gammaværdi, desto lysere bliver farverne (bortset fra hvid og sort).

[Hue] (Nuance)

Juster farvenuancen for skærmen.

[0] til [100]: Jo højere værdi, desto mere grønlig bliver skærmen, og jo lavere værdi, desto mere lilla bliver billedet.

[Saturation] (Mætning)

[Standard] (Standard)

Juster mætningen for alle skærmens farver.

[0] til [100]: Jo højere værdi, desto dybere bliver farven, og jo lavere værdi, desto lysere bliver farven.

[Advanced] (Avanceret)

[0] til [40]: Jo højere værdi, desto dybere bliver farven, og jo lavere værdi, desto lysere bliver farven.

[Red] (Rød): Justerer mætningen for rød.

[Green] (Grøn): Justerer mætningen for grøn.

[Blue] (Blå): Justerer mætningen for blå.

[Cyan] (Cyan): Justerer mætningen for cyan.

[Magenta] (Magenta): Justerer mætningen for magenta.

[Yellow] (Gul): Justerer mætningen for gul.

[Color temperature] (Farvetemperatur)

Juster farvetemperaturen for skærmen.

[Cool] (Kold): Øger farvetemperaturen (mere blålig) for skærmen.

[Neutral] (Neutral): Angiver standardindstillingen for farvetemperatur.

[Warm] (Varm): Sænker farvetemperaturen (mere rødlig) for skærmen.

[Custom] (Tilpasset): Justerer værdierne for de røde, grønne og blå farvetoner for at angive den ønskede farvetemperatur.

[0] til [100]: Jo højere værdi, desto højere bliver farvetemperaturen, og jo lavere værdi, desto lavere bliver farvetemperaturen.

- [Red] (Rød): Justerer værdien for den røde farvetone.
- [Green] (Grøn): Justerer værdien for den grønne farvetone.
- [Blue] (Blå): Justerer værdien for den blå farvetone.

[Aspect ratio] (Billedformat)

Angiv højde-bredde-forholdet for skærmen.

[Auto resize] (Automatisk tilpasning af størrelse): Justerer højde-bredde-forholdet i henhold til videosignalet.

[16:9]: Angiver højde-bredde-forholdet til 16:9.

[Original] (Original): Viser billederne med det oprindelige højde-bredde-forhold.

[Reset] (Nulstil)

Nulstiller det aktuelle input og indstillingerne for [Picture adjustment] (Billedjustering), som er indstillet i [Preset mode] (Forudindstillet tilstand).

Tip!

- Du kan også justere lysstyrken for skærmen ved at skubbe joysticket opad og derefter opad eller nedad, mens menuen ikke er vist.

Bemærk!

- Alt efter den forudindstillede tilstand kan du muligvis ikke justere [Gamma] (Gamma).
- Når [Power saving] (Strømbesparelse) er aktiveret, er [Brightness] (Lysstyrke) begrænset.

OLED-skærm
SDM-27Q102

[Input] (Input)

Du kan vælge det ønskede input og angive indstillingerne for det.

- 1 Tryk på joysticket på bagsiden af skærmen, og skub det opad, nedad, til venstre eller højre for at få vist opsætningskærmen.
- 2 Vælg den ønskede indstilling, og tryk på joysticket.

Oplysninger om menupunkterne

[HDMI 1]

Vælger input af typen HDMI 1.

[HDMI 2]

Vælger input af typen HDMI 2.

[DP]

Vælger input af typen DisplayPort.

[Auto input switch] (Kontakt til automatisk indgang)

Vælg automatisk input med inputsignalet.

Hvis der er flere inputsignaler, vælges de i følgende prioriterede rækkefølge.

HDMI 1→HDMI 2→DisplayPort

[Off] (Fra): Deaktiverer denne funktion.

[On] (Til): Aktiverer automatisk valg af input.

[Control for HDMI] (Kontrol for HDMI)

Du kan udføre handlinger som f.eks. aktivering/deaktivering eller valg af input for den enhed, der er tilsluttet med et HDMI-kabel.

[Off] (Fra): Deaktiverer denne funktion.

[On] (Til): Aktiverer funktionen til styring af HDMI-enheden.

[DP version number] (DP-versionsnummer)

Indstil DisplayPort-versionsnummeret.

Indstil det til samme version som DisplayPort for den tilsluttede enhed.

[1.2]/[1.4]/[2.1]

Bemærk!

- Visning af DisplayPort-versionen af 2.1-billeder kræver, at man bruger DisplayPort-versionen af 2.1-kabler og tilsluttede enheder. Det medfølgende DisplayPort-kabel understøtter version 2.1.

Tip!

- Hvis den tilsluttede enhed ikke understøtter DisplayPort-versionen, vises skærmen muligvis ikke korrekt. I så fald kan skærmen blive vist korrekt ved at ændre DisplayPort-versionen fra høj til lav ([2.1] → [1.4] → [1.2]).

OLED-skærm
SDM-27Q102

[Volume] (Lydstyrke)

Du kan justere lydstyrken på hovedtelefonerne eller højtalerudstyret.

- 1 Tryk på joysticket på bagsiden af skærmen, og skub det opad, nedad, til venstre eller højre for at få vist opsætningskærmen.
- 2 Vælg den ønskede indstilling, og tryk på joysticket.

Oplysninger om menupunkterne

[Volume] (Lydstyrke)

[0] til [100]: Jo højere værdi, desto højere bliver lyden.

Bemærk!

- Højtaleren på denne skærm udsender kun lyden fra [Screen reader].

OLED-skærm
SDM-27Q102

[Personalize] (Tilpas)

Du kan justere indstillingerne for tænd/sluk-indikatoren.

- 1 Tryk på joysticket på bagsiden af skærmen, og skub det opad, nedad, til venstre eller højre for at få vist opsætningskærmen.
- 2 Vælg den ønskede indstilling, og tryk på joysticket.

Oplysninger om menupunkterne

[Power LED] (Strøm-LED)

Du kan deaktivere tænd/sluk-indikatoren, selvom skærmen er tændt.

[On] (Til): Aktiverer tænd/sluk-indikatoren.

[Off] (Fra): Deaktiverer tænd/sluk-indikatoren.

OLED-skærm
SDM-27Q102

[OSD menu] (OSD-menu)

Du kan angive sproget og andre indstillinger på skærmen for menuindstillinger.

- 1 Tryk på joysticket på bagsiden af skærmen, og skub det opad, nedad, til venstre eller højre for at få vist opsætningskærmen.
- 2 Vælg den ønskede indstilling, og tryk på joysticket.

Oplysninger om menupunkterne

[Language] (Sprog)

Angiv sproget på skærbilledet for menupunkter.

[Transparency] (Transparens)

Angiv transparensen på skærbilledet for menupunkter.

[0] til [100]: Jo højere værdi, desto større transparens.

[OSD time out] (OSD-timeout)

Angiv tiden for visning af skærbilledet for menupunkter.

[5s] til [60s]: Angiv til 5-60 sekunder. Når den angivne tid er gået, lukker skærbilledet for menupunkter.

OLED-skærm
SDM-27Q102

[Panel settings] (Panelindstillinger)

Du kan foretage indstillinger for skærmbeskyttelse og skærmmkorrektion.

- 1 Tryk på joysticket på bagsiden af skærmen, og skub det opad, nedad, til venstre eller højre for at få vist opsætningskærmen.
- 2 Vælg den ønskede indstilling, og tryk på joysticket.

Oplysninger om menupunkterne

[Screen saver] (Skærmskåner)

Beskyt skærmen ved at sænke lysstyrken efter en vis periode, hvor computeren, spillekonsollen eller skærmen har været inaktiv.

[Off] (Fra): Deaktiverer denne funktion.

[On] (Til): Slår pauseskærmsfunktionen til.

[Pixel shift] (Pixelforskydning)

Beskyt skærmen ved gradvist at ændre den position, hvor billedet vises, mens monitoren bruges.

[Off] (Fra): Deaktiverer denne funktion.

[Low] (Lav), [Mid] (Midt), [High] (Høj): Vælg det niveau, som effekten skal anvendes på.

[Pixel refresh] (Pixelopdatering)

Justerer hver pixels position for at reducere ujævn slitage på skærmen, når skærmen bruges i længere tid.

[Panel refresh] (Panelopdatering)

Justerer hele skærbilledet for at reducere ujævnt slid på skærmen, når skærmen bruges i længere tid.

Bemærk!

- Undgå at udføre panelopdatering to eller flere gange om året, da det kan beskadige panelet.
- En pixelopdatering tager ca. 5 minutter. En panelopdatering tager ca. 1 minut.
- Effektiviteten af pixelopdateringsfunktionen eller panelopdateringsfunktionen varierer afhængigt af mængden af burn-in på skærmen.
- Ud over de menufunktioner, der er beskrevet ovenfor, udføres pixelopdatering eller panelopdatering automatisk, når skærmen slukkes eller går i standbytilstand.
- Rør ikke ved skærmen under pixelopdatering.

OLED-skærm
SDM-27Q102

[Others] (Andet)

Du kan angive indstillinger for denne skærm og starte skærmen.

- 1 Tryk på joysticket på bagsiden af skærmen, og skub det opad, nedad, til venstre eller højre for at få vist opsætningskærmen.
- 2 Vælg den ønskede indstilling, og tryk på joysticket.

Oplysninger om menupunkterne

[DDC/CI]

Angiv indstillingerne for denne skærm ved hjælp af den relevante software på computeren.

[Off] (Fra): Deaktiverer denne funktion.

[On] (Til): Aktiverer funktionen DDC/CI.

[Power saving] (Strømbesparelse)

Reducer lysstyrken for skærmen for at opnå et lavere strømforbrug.

[Off] (Fra): Deaktiverer denne funktion. Giver et normalt strømforbrug.

[On] (Til): Aktiverer strømbesparelsesfunktionen.

[Text magnification]

Visningen af bogstaver bliver større på skærbilledet for menupunkter.

[Off] (Fra): Deaktiverer denne funktion.

[On] (Til): Aktiverer funktionen til tekstforstørrelse.

[Text magnification] fungerer kun, når [Language] (Sprog) er indstillet til [English].

[Screen reader]

Du kan betjene skærmen med din stemme uden at skulle se på skærmen.

[Off] (Fra): Deaktiverer denne funktion.

[On] (Til): Aktiverer funktionen Screen reader.

[Screen reader] fungerer kun, når [Language] (Sprog) er indstillet til [English].

[Software version] (Softwareversion)

Du kan få vist softwareversionen for denne skærm.

[USB software update] (USB-softwareopdatering)

Opdater softwaren ved hjælp af en USB-hukommelse.

[Factory reset] (Nulstilling til fabriksindstillinger)

Nulstiller indstillingerne for skærmen til standardindstillingerne.

Bemærk, at alle indstillinger for skærmen gendannes til de indstillinger, som blev angivet på fabrikken.

Bemærk!

- Når [Power saving] (Strømbesparelse) er aktiveret, kan [Text magnification] og [Screen reader] ikke indstilles.
- Når [Power saving] (Strømbesparelse) er aktiveret, kan nogle funktioner for [Gaming assist] (Spilassistent) og [Picture adjustment] (Billedjustering) ikke justeres.
- Når [Power saving] (Strømbesparelse) er aktiveret, kan [DP version number] (DP-versionsnummer) ikke indstilles.

- Når [Power saving] (Strømbesparelse) er aktiveret, er den maksimale opdateringshastighed for input begrænset.
- Når [Power saving] (Strømbesparelse) er aktiveret, kan HDR-billeder ikke vises med DP-input. Vælg HDMI-indgangen eller slå [Power saving] (Strømbesparelse) fra for at vise HDR-billeder.

Relateret emne

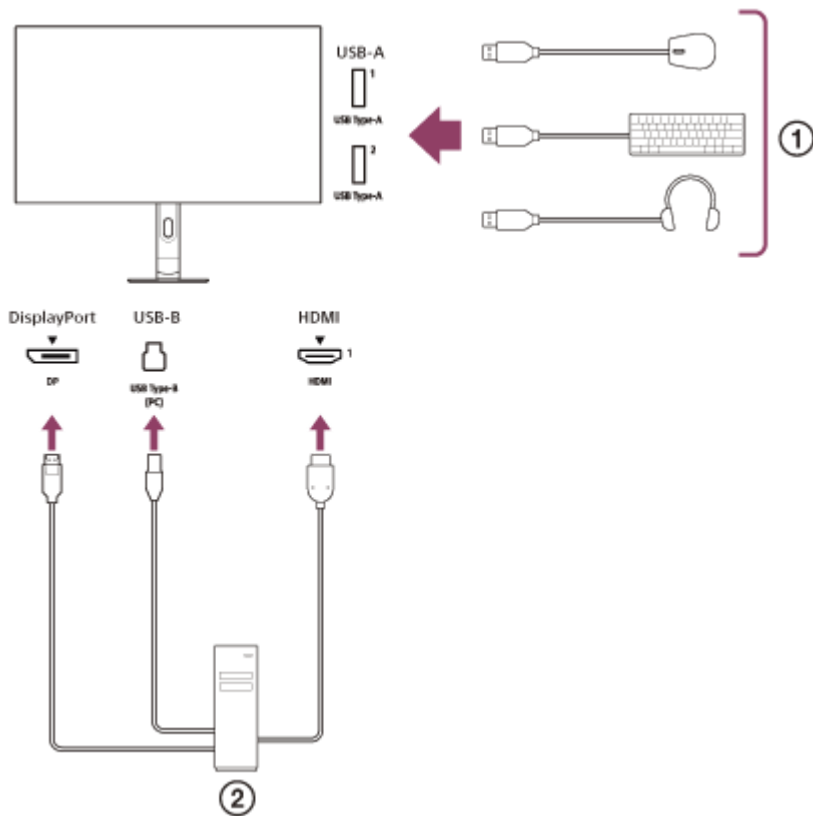
- [Opdatering af softwaren](#)

5-073-599-61(1) Copyright 2026 Sony Corporation

OLED-skærm
SDM-27Q102

Brug af USB hub-funktionen

Når en computer er tilsluttet skærmen, kan du bruge USB-enheden (såsom et tastatur og en mus), der er tilsluttet skærmen, til at styre computeren.



- ① Mus, tastatur, headset osv.
- ② Computer

OLED-skærm
SDM-27Q102

Ved hjælp af INZONE Hub (Windows)

Ved hjælp af softwaren kan du angive forskellige indstillinger for skærmen fra din computer. Softwaren kan downloades fra supportwebstederne nedenfor.

- For kunder i USA
<https://www.sony.com/electronics/support>
- For kunder i Canada
<https://www.sony.ca/en/electronics/support>
- For kunder i Europa
<https://www.sony.eu/support>
- For kunder i Kina
<https://service.sony.com.cn>
- For kunder i Asien (eller andre områder)
<https://www.sony-asia.com/support>

OLED-skærm
SDM-27Q102

Fejlfinding

Hvis skærmen ikke fungerer korrekt, skal du kontrollere, om der er problemer, før du sender den til reparation.
Kontakt din nærmeste Sony-forhandler, hvis der opstår problemer.

OLED-skærm
SDM-27Q102

Intet vises på skærmen, ingen reaktion på handlinger

Prøv følgende.

- Hvis det udstyr, der er tilsluttet skærmen, ikke er tændt, skal du tænde det.
 - Kontroller, at netledningen eller forbindelseskablerne til andet udstyr er korrekt tilsluttet.
 - Sluk for strømmen ved at trykke på tænd/sluk-knappen på bagsiden af skærmen. Vent derefter et par sekunder, og tryk på tænd/sluk-knappen igen for at tænde den igen.
 - Tag skærmens netledning ud af stikkontakten, vent cirka 10 sekunder, og tilslut derefter netledningen til stikkontakten.
 - Prøv at opdatere skærmens software. Se afsnittet "[Opdatering af softwaren](#)" i denne hjælpevejledning.
-

Relateret emne

- [Eksempel på tilslutning](#)
- [Opsætning af skærmen](#)
- [Tænding/slukning for strømtilførslen](#)
- [Opdatering af softwaren](#)

OLED-skærm
SDM-27Q102

Vandrette linjer vises på skærmen

Prøv pixelopdateringen fra menuen nedenfor.

[Panel settings] (Panelindstillinger) - [Pixel refresh] (Pixelopdatering) - [OK] (OK)

Relateret emne

- [\[Panel settings\] \(Panelindstillinger\)](#)

OLED-skærm
SDM-27Q102

Synlig flimmer på skærmen

Prøv Anti-VRR-flimmer i menuen nedenfor.

[Gaming assist] (Spilassistent) - [Anti-VRR flicker] (Anti-VRR-flimmer) - [Mid] (Middel) [High] (Høj) [Extreme] (Ekstrem)

Relateret emne

- [\[Gaming assist\] \(Spilassistent\)](#)

OLED-skærm
SDM-27Q102

Om burn-in på skærmen

Denne skærm har tekniske foranstaltninger til at undertrykke burn-in på OLED-panelet. Hvis der vises en meddelelse om, at der skal udføres pixelopdatering eller panelopdatering, anbefales det at udføre det som anvist.

Undgå desuden at trække netledningen ud af stikket, selvom du ikke bruger skærmen, da skærmen automatisk udfører pixelopdatering og panelopdatering, når den er i standby eller slukkes med tænd/sluk-knappen.

OLED-skærm
SDM-27Q102

Websteder for support

Besøg webstederne for support for at få de seneste oplysninger.

- For kunder i USA
<https://www.sony.com/electronics/support>
- For kunder i Canada
<https://www.sony.ca/en/electronics/support>
- For kunder i Europa
<https://www.sony.eu/support>
- For kunder i Kina
<https://service.sony.com.cn>
- For kunder i Asien (eller andre områder)
<https://www.sony-asia.com/support>

OLED-skærm
SDM-27Q102

Understøttede formater

Hvert input understøtter formaterne markeret med " ○ ".

PC-formater

Opløsning	Vertikal frekvens (Hz)	HDMI	DP
640×480	60	○	○
800×600	60	○	○
960×720	480	–	○
960×720	720	–	○
1024×768	60	○	○
1280×720	60	–	○
1280×720	480	–	○
1280×720	720	–	○
1280×1024	60	○	○
1920×1080	60	○	○
1920×1080	120	○	○
1920×1080	240	–	○
1920×1080	270	–	○
1920×1080	360	–	○
1920×1080	480	–	○
1920×1080	540	–	○
2560×1440	60	○	○
2560×1440	120	○	○
2560×1440	240	○	○
2560×1440	270	–	○
2560×1440	360	○	○
2560×1440	480	○	○
2560×1440	540	–	○
2368×1332	60	○	○

Opløsning	Vertikal frekvens (Hz)	HDMI	DP
2368×1332	120	○	○
2368×1332	240	○	○
2368×1332	270	–	○
2368×1332	360	○	○
2368×1332	480	○	○
2368×1332	540	–	○

CE-formater

Opløsning	Vertikal frekvens (Hz)	HDMI	DP
640×480	60	○	○
720×480	59,94	○	○
720×480	60	○	○
720×576	50	○	○
1280×720	50	○	○
1280×720	60	○	○
1920×1080	24	○	○
1920×1080	25	○	○
1920×1080	30	○	○
1920×1080	50	○	○
1920×1080	60	○	○
1920×1080	120	○	○
1920×1080	240	–	○
1920×1080	360	–	○
1920×1080	480	–	○
1920×1080	540	–	○

OLED-skærm
SDM-27Q102

Opdatering af softwaren

Du kan opdatere monitorens software.

1 Download opdateringsfilen.

Download opdateringsfilen til din computer fra supportwebsteder.

2 Pak opdateringsfilen ud.

1: Udpakning af opdateringsfilen

Fordi den downloadede opdateringsfil er komprimeret, skal du højreklikke på filen og vælge at pakke filen ud. Derefter pakkes filen ud.

Alt efter dit styresystem kan du muligvis ikke pakke filen ud vha. ovenstående fremgangsmåde.

2: Kontrol af den udpakkede fil

Kontrollér at navnet på den udpakkede fil er "SDM-27Q102.bin".

Undgå at ændre filnavnet.

3 Kopiér filen til en USB-hukommelse.

1: Forberedelse af en USB-hukommelse

Forbered USB-hukommelsen med et FAT32- eller NTFS-filsystem.

2: Kopiering af filen til din USB-hukommelse

Kopiér den udpakkede fil til rodbiblioteket (det øverste lag) i USB-hukommelsen.

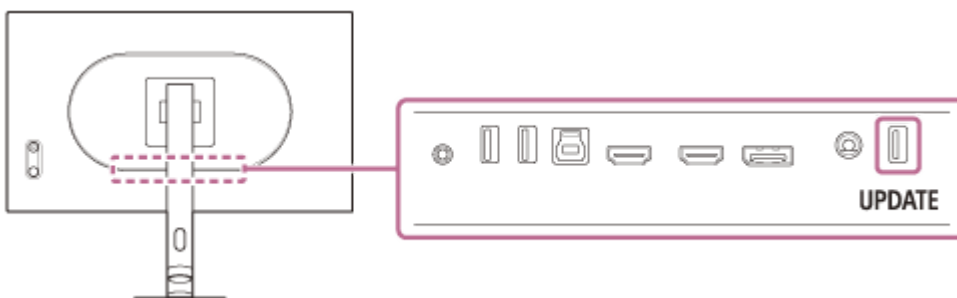
4 Sæt USB-hukommelsen i skærmen.

1: Fjernelse af USB-hukommelsen fra computeren

Følg proceduren for dit operativsystem for at fjerne USB-hukommelsen fra din computer.

2: Isætning af USB-hukommelsen i skærmen

Sæt USB-hukommelsen i UPDATE-porten på skærmen.



5 Opdater skærmen.

Vælg [Others] (Andet) og derefter [USB software update] (USB-softwareopdatering) i menuen.

Status vises på skærmen under opdateringen. Derefter genstarter skærmen automatisk, når opdateringen er færdig.

Opdateringen tager ca. 1 minut.

Bemærk!

- Hvis du placerer opdateringsfilen i et andet lag end rodbiblioteket for USB-hukommelse eller ændrer opdateringsfilens navn, kan du ikke opdatere skærmen.
- Du kan kun opdatere skærmen via UPDATE-porten.
- Undgå at frakoble strømforsyningskablet, USB-hukommelsen og tilslutningskablet under opdateringen.
- Nogle USB-hukommelser understøttes ikke.

OLED-skærm
SDM-27Q102

Bemærkninger til licensen

Denne skærm bruger softwaren, som vi har en licensaftale til indgået med indehaveren af ophavsretten. På anmodning fra indehaveren af ophavsretten til softwaren er vi forpligtet til at informere kunderne om licensens indhold. Licensen beskrives nedenfor.

Zlib
(C) 1995 Jean-loup Gailly and Mark Adler

This software is provided 'as-is', without any express or implied warranty. In no event will the authors be held liable for any damages arising from the use of this software.

Permission is granted to anyone to use this software for any purpose, including commercial applications, and to alter it and redistribute it freely, subject to the following restrictions:

1. The origin of this software must not be misrepresented; you must not claim that you wrote the original software. If you use this software in a product, an acknowledgment in the product documentation would be appreciated but is not required.
2. Altered source versions must be plainly marked as such, and must not be misrepresented as being the original software.
3. This notice may not be removed or altered from any source distribution.

Jean-loup Gailly Mark Adler
gzip@prep.ai.mit.edu madler@alumni.caltech.edu

If you use the zlib library in a product, we would appreciate *not* receiving lengthy legal documents to sign. The sources are provided for free but without warranty of any kind. The library has been entirely written by Jean-loup Gailly and Mark Adler; it does not include third-party code.

If you redistribute modified sources, we would appreciate that you include in the file ChangeLog history information documenting your changes.

MbedTLS

Apache License
Version 2.0, January 2004
<http://www.apache.org/licenses/>

TERMS AND CONDITIONS FOR USE, REPRODUCTION, AND DISTRIBUTION

1. Definitions.

"License" shall mean the terms and conditions for use, reproduction, and distribution as defined by Sections 1 through 9 of this document.

"Licensor" shall mean the copyright owner or entity authorized by the copyright owner that is granting the License.

"Legal Entity" shall mean the union of the acting entity and all other entities that control, are controlled by, or are under common control with that entity. For the purposes of this definition, "control" means (i) the power, direct or indirect, to cause the direction or management of such entity, whether by contract or otherwise, or (ii) ownership of fifty percent (50%) or more of the outstanding shares, or (iii) beneficial ownership of such entity.

"You" (or "Your") shall mean an individual or Legal Entity exercising permissions granted by this License.

"Source" form shall mean the preferred form for making modifications, including but not limited to software source code, documentation source, and configuration files.

"Object" form shall mean any form resulting from mechanical transformation or translation of a Source form, including but not limited to compiled object code, generated documentation, and conversions to other media types.

"Work" shall mean the work of authorship, whether in Source or Object form, made available under the License, as indicated by a copyright notice that is included in or attached to the work (an example is provided in the Appendix below).

"Derivative Works" shall mean any work, whether in Source or Object form, that is based on (or derived from) the Work and for which the editorial revisions, annotations, elaborations, or other modifications represent, as a whole, an original work of authorship. For the purposes of this License, Derivative Works shall not include works that remain separable from, or merely link (or bind by name) to the interfaces of, the Work and Derivative Works thereof.

"Contribution" shall mean any work of authorship, including the original version of the Work and any modifications or additions to that Work or Derivative Works thereof, that is intentionally submitted to Licensor for inclusion in the Work by the copyright owner or by an individual or Legal Entity authorized to submit on behalf of the copyright owner. For the purposes of this definition, "submitted" means any form of electronic, verbal, or written communication sent to the Licensor or its representatives, including but not limited to communication on electronic mailing lists, source code control systems, and issue tracking systems that are managed by, or on behalf of, the Licensor for the purpose of discussing and improving the Work, but excluding communication that is conspicuously marked or otherwise designated in writing by the copyright owner as "Not a Contribution."

"Contributor" shall mean Licensor and any individual or Legal Entity on behalf of whom a Contribution has been received by Licensor and subsequently incorporated within the Work.

2. Grant of Copyright License. Subject to the terms and conditions of this License, each Contributor hereby grants to You a perpetual, worldwide, non-exclusive, no-charge, royalty-free, irrevocable copyright license to reproduce, prepare Derivative Works of, publicly display, publicly perform, sublicense, and distribute the Work and such Derivative Works in Source or Object form.

3. Grant of Patent License. Subject to the terms and conditions of this License, each Contributor hereby grants to You a perpetual, worldwide, non-exclusive, no-charge, royalty-free, irrevocable (except as stated in this section) patent license to make, have made, use, offer to sell, sell, import, and otherwise transfer the Work, where such license applies only to those patent claims licensable by such Contributor that are necessarily infringed by their Contribution(s) alone or by combination of their Contribution(s) with the Work to which such Contribution(s) was submitted. If You institute patent litigation against any entity (including a cross-claim or counterclaim in a lawsuit) alleging that the Work or a Contribution incorporated within the Work constitutes direct or contributory patent infringement, then any patent licenses granted to You under this License for that Work shall terminate as of the date such litigation is filed.

4. Redistribution. You may reproduce and distribute copies of the Work or Derivative Works thereof in any medium, with or without modifications, and in Source or Object form, provided that You meet the following conditions:

(a) You must give any other recipients of the Work or Derivative Works a copy of this License; and

(b) You must cause any modified files to carry prominent notices stating that You changed the files; and

(c) You must retain, in the Source form of any Derivative Works that You distribute, all copyright, patent, trademark, and attribution notices from the Source form of the Work, excluding those notices that do not pertain to any part of the Derivative Works; and

(d) If the Work includes a "NOTICE" text file as part of its distribution, then any Derivative Works that You distribute must include a readable copy of the attribution notices contained within such NOTICE file, excluding those notices that do not pertain to any part of the Derivative Works, in at least one of the following places: within a NOTICE text file distributed as part of the Derivative Works; within the Source form or documentation, if provided along with the Derivative Works; or,

within a display generated by the Derivative Works, if and wherever such third-party notices normally appear. The contents of the NOTICE file are for informational purposes only and do not modify the License. You may add Your own attribution notices within Derivative Works that You distribute, alongside or as an addendum to the NOTICE text from the Work, provided that such additional attribution notices cannot be construed as modifying the License.

You may add Your own copyright statement to Your modifications and may provide additional or different license terms and conditions for use, reproduction, or distribution of Your modifications, or for any such Derivative Works as a whole, provided Your use, reproduction, and distribution of the Work otherwise complies with the conditions stated in this License.

5. Submission of Contributions. Unless You explicitly state otherwise, any Contribution intentionally submitted for inclusion in the Work by You to the Licensor shall be under the terms and conditions of this License, without any additional terms or conditions. Notwithstanding the above, nothing herein shall supersede or modify the terms of any separate license agreement you may have executed with Licensor regarding such Contributions.

6. Trademarks. This License does not grant permission to use the trade names, trademarks, service marks, or product names of the Licensor, except as required for reasonable and customary use in describing the origin of the Work and reproducing the content of the NOTICE file.

7. Disclaimer of Warranty. Unless required by applicable law or agreed to in writing, Licensor provides the Work (and each Contributor provides its Contributions) on an "AS IS" BASIS, WITHOUT WARRANTIES OR CONDITIONS OF ANY KIND, either express or implied, including, without limitation, any warranties or conditions of TITLE, NON-INFRINGEMENT, MERCHANTABILITY, or FITNESS FOR A PARTICULAR PURPOSE. You are solely responsible for determining the appropriateness of using or redistributing the Work and assume any risks associated with Your exercise of permissions under this License.

8. Limitation of Liability. In no event and under no legal theory, whether in tort (including negligence), contract, or otherwise, unless required by applicable law (such as deliberate and grossly negligent acts) or agreed to in writing, shall any Contributor be liable to You for damages, including any direct, indirect, special, incidental, or consequential damages of any character arising as a result of this License or out of the use or inability to use the Work (including but not limited to damages for loss of goodwill, work stoppage, computer failure or malfunction, or any and all other commercial damages or losses), even if such Contributor has been advised of the possibility of such damages.

9. Accepting Warranty or Additional Liability. While redistributing the Work or Derivative Works thereof, You may choose to offer, and charge a fee for, acceptance of support, warranty, indemnity, or other liability obligations and/or rights consistent with this License. However, in accepting such obligations, You may act only on Your own behalf and on Your sole responsibility, not on behalf of any other Contributor, and only if You agree to indemnify, defend, and hold each Contributor harmless for any liability incurred by, or claims asserted against, such Contributor by reason of your accepting any such warranty or additional liability.

END OF TERMS AND CONDITIONS

APPENDIX: How to apply the Apache License to your work.

To apply the Apache License to your work, attach the following boilerplate notice, with the fields enclosed by brackets "[]" replaced with your own identifying information. (Don't include the brackets!) The text should be enclosed in the appropriate comment syntax for the file format. We also recommend that a file or class name and description of purpose be included on the same "printed page" as the copyright notice for easier identification within third-party archives.

Copyright [yyyy] [name of copyright owner]

Licensed under the Apache License, Version 2.0 (the "License");
you may not use this file except in compliance with the License. You may obtain a copy of the License at

<http://www.apache.org/licenses/LICENSE-2.0>

Unless required by applicable law or agreed to in writing, software distributed under the License is distributed on an "AS IS" BASIS, WITHOUT WARRANTIES OR CONDITIONS OF ANY KIND, either express or implied.

See the License for the specific language governing permissions and limitations under the License.

5-073-599-61(1) Copyright 2026 Sony Corporation