

Οθόνη OLED  
SDM-27Q102



Χρησιμοποιήστε αυτόν τον Οδηγό βοήθειας, αν προκύψει οποιαδήποτε ερώτηση ή πρόβλημα κατά τη χρήση της οθόνης.

## Πρώτα βήματα

[Πληροφορίες για τα εγχειρίδια για αυτή την οθόνη](#)

Οδηγός εξαρτημάτων και χειριστηρίων

[Μπροστινή όψη](#)

[Πίσω όψη](#)

## Εγκατάσταση

[Εγκατάσταση της οθόνης](#)

[Αποσύνδεση της βάσης](#)

[Προσαρμογή της θέσης της οθόνης](#)

[Μεταφορά της οθόνης](#)

[Παράδειγμα σύνδεσης](#)

## Χρήση της οθόνης

[Ενεργοποίηση/απενεργοποίηση της οθόνης](#)

---

[Χρήση του joystick](#)

---

[Εναλλαγή της εισόδου](#)

---

[Εναλλαγή της προεπιλεγμένης λειτουργίας](#)

---

[Εναλλαγή της λειτουργίας 24,5 ιντσών](#)

---

Αλλαγή των ρυθμίσεων

[Χρήση του μενού](#)

---

[\[Picture mode\]\\_\(Λειτουργία εικόνας\)](#)

---

[\[Gaming assist\]\\_\(Υποβοήθηση παιχνιδιού\)](#)

---

[\[Picture adjustment\]\\_\(Προσαρμογή εικόνας\)](#)

---

[\[Input\]\\_\(Είσοδος\)](#)

---

[\[Volume\]\\_\(Ένταση\)](#)

---

[\[Personalize\]\\_\(Εξατομίκευση\)](#)

---

[\[OSD menu\]\\_\(Μενού OSD\)](#)

---

[\[Panel settings\]\\_\(Ρυθμίσεις οθόνης\)](#)

---

[\[Others\]\\_\(Άλλα\)](#)

---

Χρήση των χρήσιμων λειτουργιών

[Χρήση της λειτουργίας διανομέα USB](#)

---

[Χρήση του INZONE Hub \(Windows\)](#)

---

Αντιμετώπιση προβλημάτων

[Αντιμετώπιση προβλημάτων](#)

---

[Δεν εμφανίζεται τίποτα στην οθόνη, δεν υπάρχει απόκριση σε ενέργειες](#)

---

[Εμφανίζονται οριζόντιες γραμμές στην οθόνη](#)

---

[Παρατηρείται τρεμόπαιγμα στην οθόνη](#)

---

[Σχετικά με το κάψιμο εικόνας στην οθόνη](#)

---

Πρόσθετες πληροφορίες

[Ιστότοποι υποστήριξης](#)

---

[Υποστηριζόμενες μορφές](#)

---

Ενημέρωση λογισμικού

[Ενημέρωση του λογισμικού](#)

Σημειώσεις σχετικά με την άδεια

[Σημειώσεις σχετικά με την άδεια](#)

5-073-600-41(1) Copyright 2026 Sony Corporation

Οθόνη OLED  
SDM-27Q102

## Πληροφορίες για τα εγχειρίδια για αυτή την οθόνη

---

Το περιεχόμενο που περιγράφεται στα εγχειρίδια για την οθόνη αυτή είναι το ακόλουθο.

### Οδηγός εγκατάστασης

Εξηγεί τις εργασίες εγκατάστασης και σύνδεσης που απαιτούνται για την έναρξη χρήσης αυτής της οθόνης.

### Οδηγίες λειτουργίας

Εξηγούν τις προφυλάξεις ασφαλείας.

### Οδηγός βοήθειας (το παρόν εγχειρίδιο στο web)

Εξηγεί τον τρόπο χρήσης αυτής της οθόνης.

#### Σημείωση

- Ο σχεδιασμός και οι προδιαγραφές της οθόνης υπόκεινται σε αλλαγή χωρίς προειδοποίηση.

#### Υπόδειξη

- Τα γράμματα σε αγκύλες [--] που εμφανίζονται στην οθόνη υποδεικνύουν τα στοιχεία μενού.
- Κάποιες λεπτομέρειες μπορεί να παραλείπονται από τις εικόνες.
- Ο Οδηγός εγκατάστασης είναι διαθέσιμος για λήψη από τους ιστότοπους υποστήριξης.

---

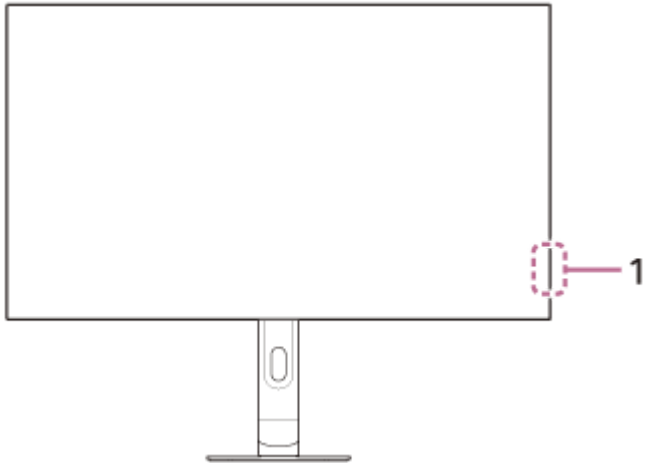
#### Σχετικό θέμα

- [Ιστότοποι υποστήριξης](#)

Οθόνη OLED  
SDM-27Q102

## Μπροστινή όψη

---



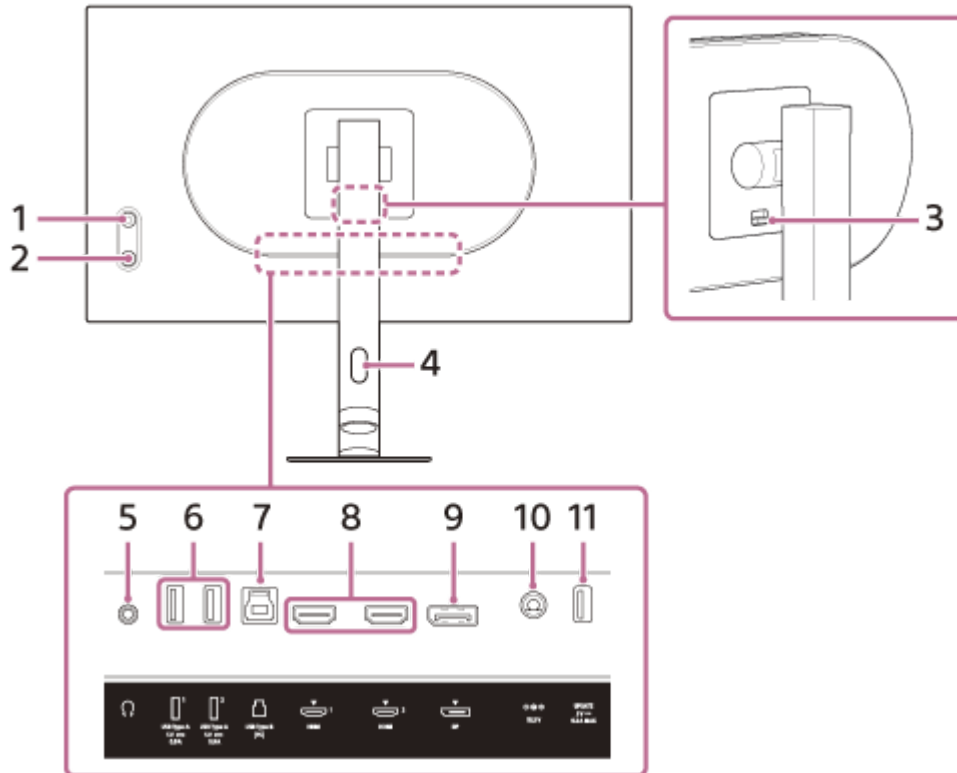
### 1. Λυχνία LED τροφοδοσίας

Υποδεικνύει την κατάσταση της οθόνης.

- Λευκή: ενεργοποιημένη
- Πορτοκαλί: σε αναμονή
- Σβηστή: απενεργοποιημένη
- Αναβοσβήνει με πορτοκαλί χρώμα: ανανέωση εικονοστοιχείων/ανανέωση πίνακα

Οθόνη OLED  
SDM-27Q102

## Πίσω όψη



### 1. Joystick

Χρησιμοποιείται για την εκτέλεση λειτουργιών όπως η ρύθμιση της φωτεινότητας, η επιλογή της εισόδου και η εμφάνιση του μενού για τη διαμόρφωση των ρυθμίσεων.

### 2. Κουμπί τροφοδοσίας

Ενεργοποιεί την οθόνη. Η οθόνη απενεργοποιείται, αν πατήσετε αυτό το κουμπί παρατεταμένα ενώ είναι ενεργοποιημένη.

### 3. Κουμπί αποσύνδεσης βάσης

Πατήστε το για να αποσυνδέσετε τη βάση.

### 4. Οπή δρομολόγησης καλωδίου

Περάστε μέσα από αυτήν τα καλώδια που είναι συνδεδεμένα στην οθόνη, για να τακτοποιήσετε.

### 5. Υποδοχή ακουστικών

Συνδέστε ακουστικά, εξοπλισμό ηχείων κ.λπ.

### 6. Θύρα USB Type-A 1, 2

Συνδέστε περιφερειακές συσκευές USB, όπως πληκτρολόγιο ή ποντίκι.

### 7. Θύρα USB Type-B

Όταν συνδέετε αυτήν τη θύρα με τη θύρα USB ενός υπολογιστή, η θύρα USB Type-A του 6. λειτουργεί ως USB hub.

### 8. Θύρα HDMI 1, 2

Συνδέστε με παιχνιδιόκοσμά ή υπολογιστή με έξοδο HDMI.

### 9. Θύρα DisplayPort

Συνδέστε με έναν υπολογιστή με έξοδο DisplayPort.

#### 10. Ακροδέκτης εισόδου DC

Συνδέστε τον μετασχηματιστή εναλλασσόμενου ρεύματος (παρέχεται).

#### 11. Θύρα UPDATE

Αυτή η θύρα προορίζεται για την ενημέρωση του λογισμικού.

---

---

#### Σχετικό θέμα

- [\[Personalize\] \(Εξατομίκευση\)](#)
- [Χρήση του joystick](#)
- [Αποσύνδεση της βάσης](#)

5-073-600-41(1) Copyright 2026 Sony Corporation

Οθόνη OLED  
SDM-27Q102

## Εγκατάσταση της οθόνης

---

Ανατρέξτε στον Οδηγό εγκατάστασης για την εγκατάσταση και τη σύνδεση της οθόνης.  
Μπορείτε επίσης να τον κατεβάσετε από τους παρακάτω ιστότοπους υποστήριξης.

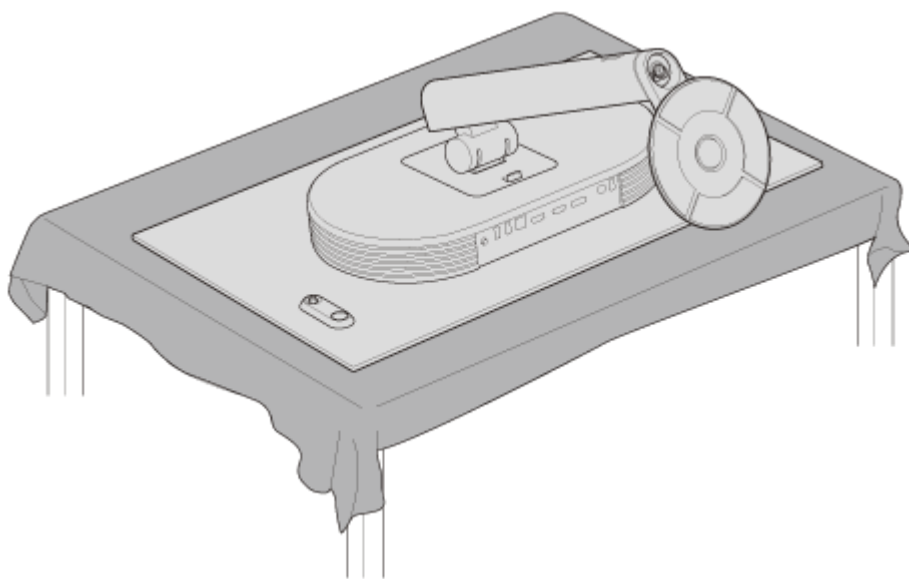
- Για πελάτες στις ΗΠΑ  
<https://www.sony.com/electronics/support>
- Για πελάτες στον Καναδά  
<https://www.sony.ca/en/electronics/support>
- Για πελάτες στην Ευρώπη  
<https://www.sony.eu/support>
- Για πελάτες στην Κίνα  
<https://service.sony.com.cn>
- Για πελάτες στην Ασία (ή άλλες περιοχές)  
<https://www.sony-asia.com/support>

Οθόνη OLED  
SDM-27Q102

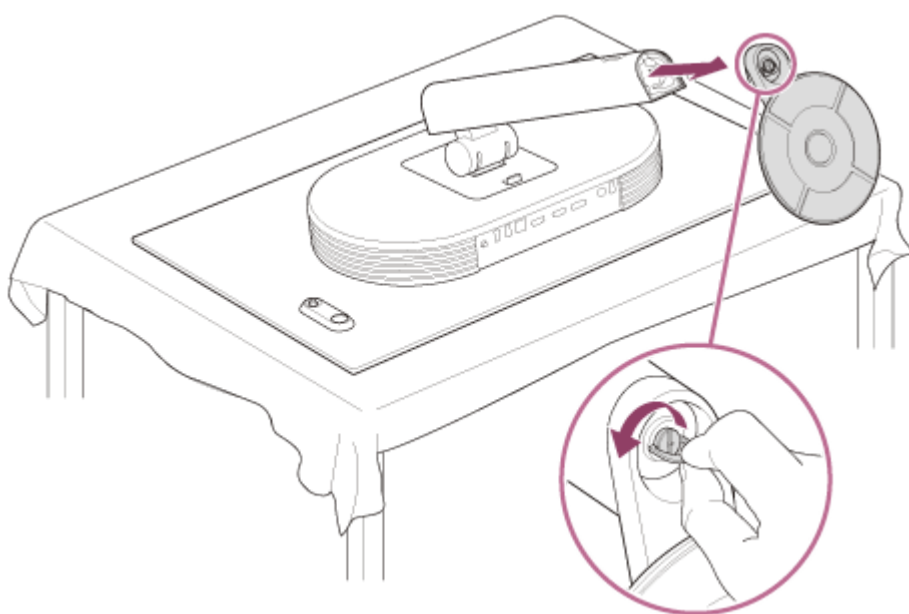
## Αποσύνδεση της βάσης

- 1** Απενεργοποιήστε την οθόνη, επεκτείνετε τη βάση στο μέγιστο ύψος της και κατόπιν τοποθετήστε τη με την επιφάνεια της οθόνης OLED στραμμένη προς τα κάτω.

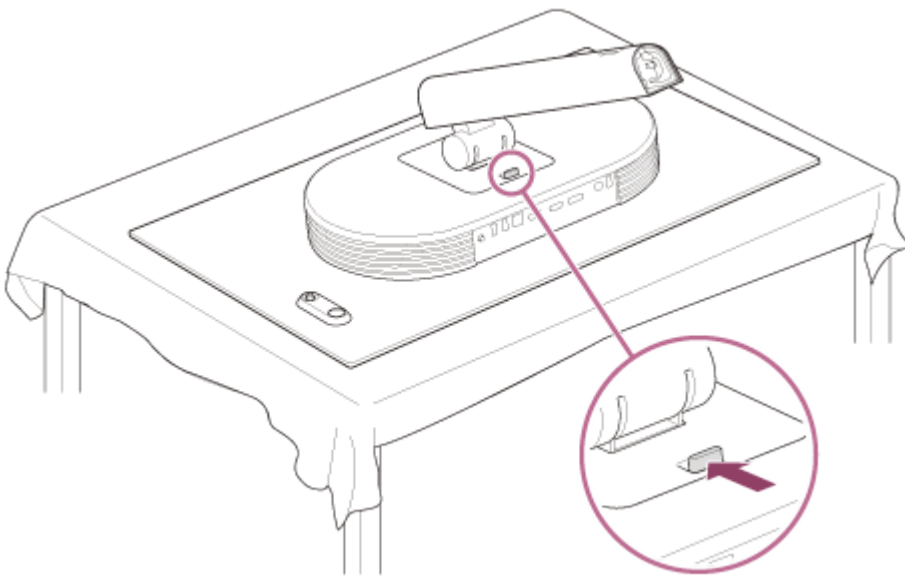
Τοποθετήστε ένα μαλακό πανί πάνω σε μια σταθερή επιφάνεια, ώστε να μην καταστραφεί η επιφάνεια της οθόνης OLED.



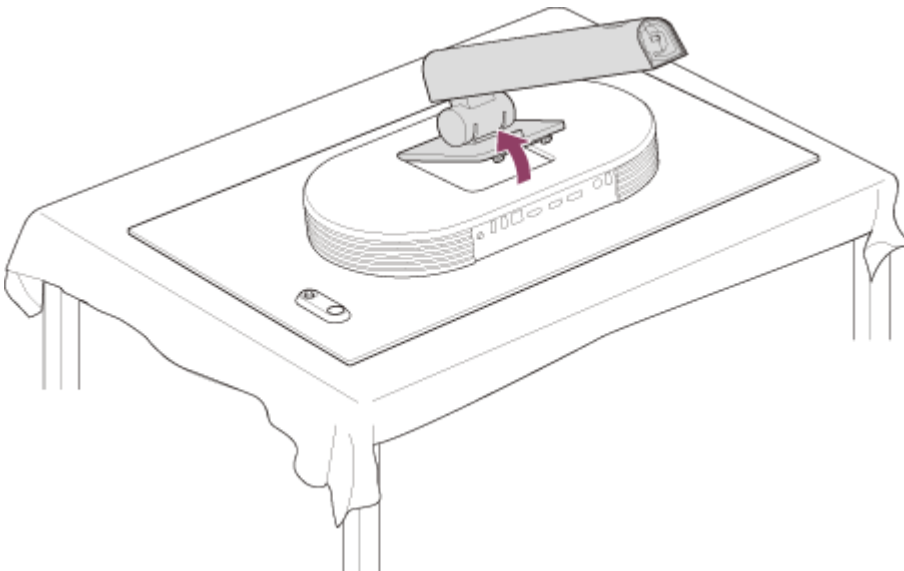
- 2** Αποσυνδέστε τη βάση.



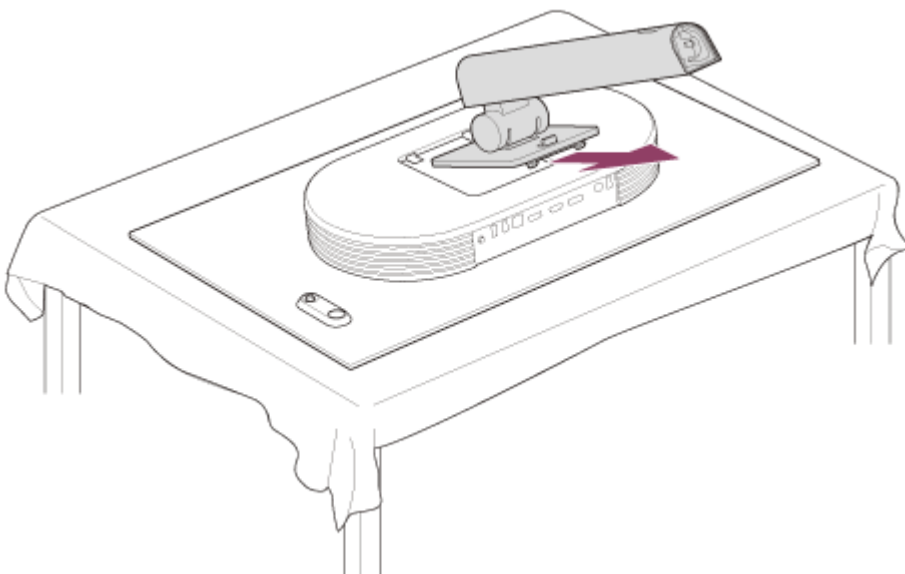
- 3** Πιέστε το κουμπί αποσύνδεσης της βάσης στο πίσω μέρος της οθόνης.



**4** Σηκώστε τη βάση.



**5** Τραβήξτε τη βάση για να την αφαιρέσετε από την οθόνη.



## Σημείωση

- Κατά την αποσύνδεση της βάσης, κρατήστε τη βάση γερά ώστε να μην αγγίξετε την επιφάνεια της οθόνης OLED.
- Ανατρέξτε στον Οδηγό εγκατάστασης για οδηγίες σύνδεσης της αποσυνδεδεμένης βάσης.

---

## Σχετικό θέμα

- [Πληροφορίες για τα εγχειρίδια για αυτή την οθόνη](#)
- [Προσαρμογή της θέσης της οθόνης](#)

5-073-600-41(1) Copyright 2026 Sony Corporation

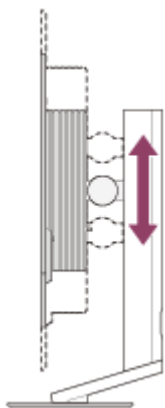
Οθόνη OLED  
SDM-27Q102

## Προσαρμογή της θέσης της οθόνης

Προσαρμόστε το ύψος και τη γωνία της οθόνης για καλύτερη παρακολούθηση.

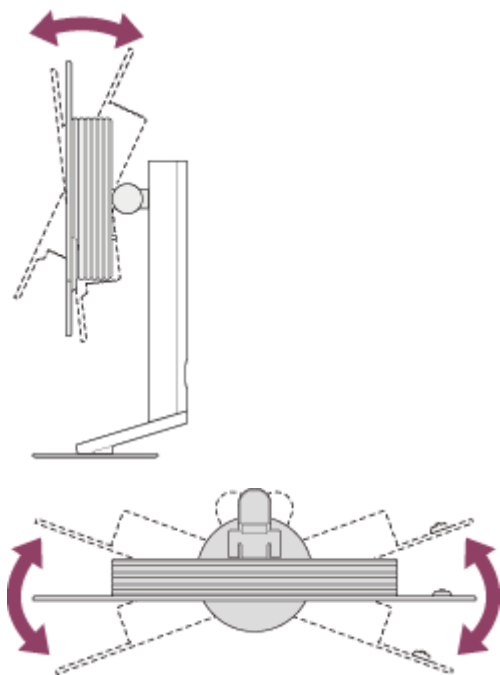
### Για να προσαρμόσετε το ύψος

Κρατήστε γερά την οθόνη και προσαρμόστε το ύψος της.  
Προσέξτε να μην αγγίξετε την επιφάνεια της οθόνης OLED κατά την προσαρμογή.



### Για να προσαρμόσετε τη γωνία

Κρατήστε γερά την οθόνη και προσαρμόστε τη γωνία της.  
Προσέξτε να μην αγγίξετε την επιφάνεια της οθόνης OLED κατά την προσαρμογή.

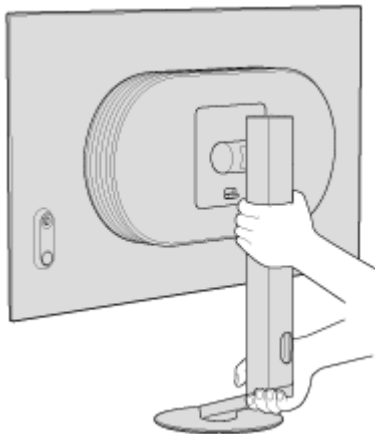


Οθόνη OLED  
SDM-27Q102

## Μεταφορά της οθόνης

Όταν μεταφέρετε την οθόνη, με το πίσω μέρος της οθόνης στραμμένο προς το μέρος σας, κρατήστε το επάνω μέρος της βάσης με το ένα χέρι και το κάτω μέρος της βάσης με το άλλο.

Προσέξτε να μην αγγίξετε την επιφάνεια της οθόνης OLED κατά τη μεταφορά της.

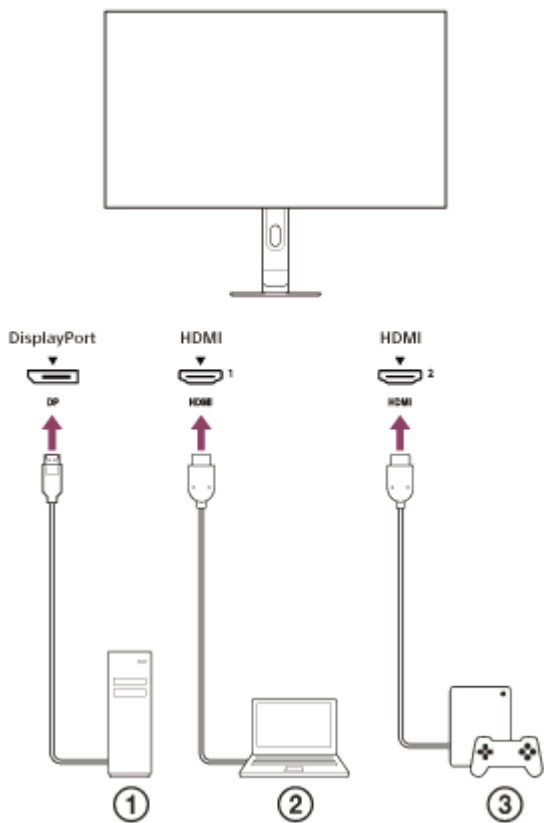


## Παράδειγμα σύνδεσης

Μπορείτε να συνδέσετε συσκευές, όπως υπολογιστή ή/και παιχνιδοκονσόλα, σε αυτή την οθόνη.

### Σημείωση

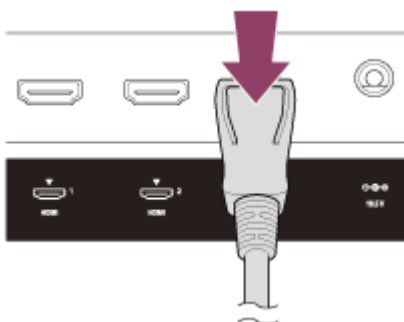
- Φροντίστε να αποσυνδέσετε το καλώδιο τροφοδοσίας της οθόνης κατά τη σύνδεση καλωδίων συσκευών.



- ① Επιτραπέζιος υπολογιστής
- ② Φορητός υπολογιστής
- ③ Παιχνιδοκονσόλα

### Σημείωση

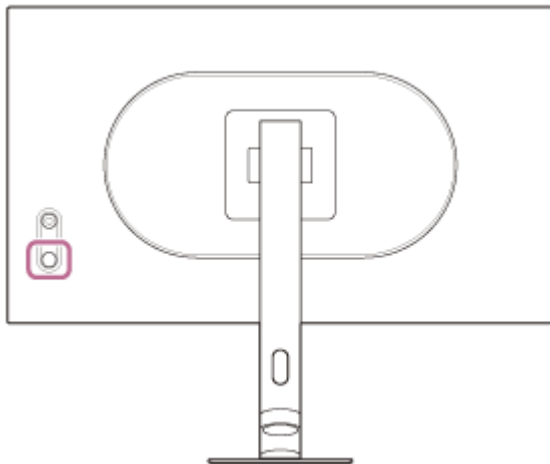
- Όταν αποσυνδέετε το καλώδιο DP που παρέχεται με αυτήν την οθόνη, αποσυνδέστε το ενώ πατάτε το κουμπί στο βύσμα.





Οθόνη OLED  
SDM-27Q102

## Ενεργοποίηση/απενεργοποίηση της οθόνης



### 1 Πατήστε το κουμπί τροφοδοσίας.

Η λυχνία τροφοδοσίας θα ανάψει σε λευκό χρώμα και η οθόνη θα ενεργοποιηθεί.  
Αν δεν εμφανίζεται τίποτα στην οθόνη, βεβαιωθείτε ότι η συνδεδεμένη συσκευή είναι ενεργοποιημένη.

### 2 Για απενεργοποίηση, πατήστε παρατεταμένα το κουμπί τροφοδοσίας.

Η λυχνία τροφοδοσίας σβήνει και η οθόνη απενεργοποιείται.

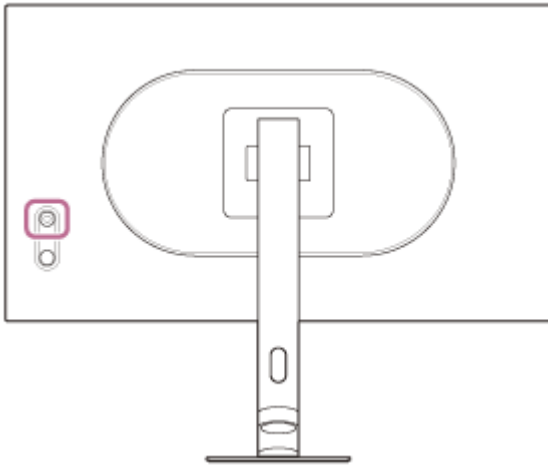
### Υπόδειξη

- Αν δεν υπάρχει σήμα εισόδου, η οθόνη μεταβαίνει στη λειτουργία αναμονής και η λυχνία λειτουργίας ανάβει σε πορτοκαλί χρώμα.

Οθόνη OLED  
SDM-27Q102

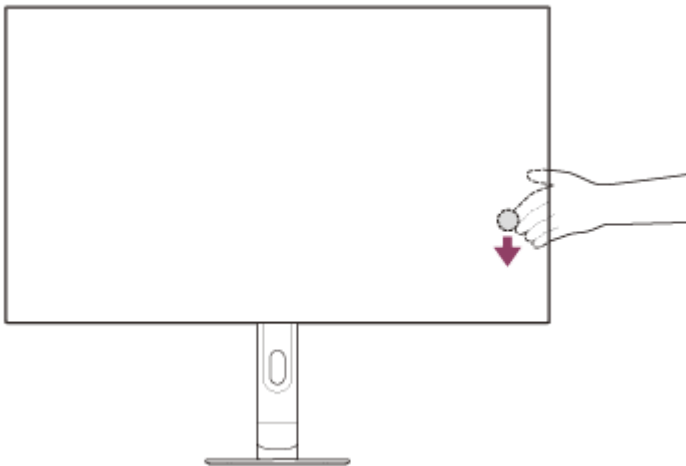
## Χρήση του joystick

Μπορείτε να χρησιμοποιήσετε το joystick για να εκτελέσετε λειτουργίες όπως η ρύθμιση της φωτεινότητας, η επιλογή της εισόδου και η εμφάνιση του μενού για τη διαμόρφωση των ρυθμίσεων.



### Για να αλλάξετε τη λειτουργία 24,5 ιντσών

Ενώ δεν εμφανίζεται το μενού, μετακινήστε το joystick στην πίσω πλευρά της οθόνης προς τα κάτω.

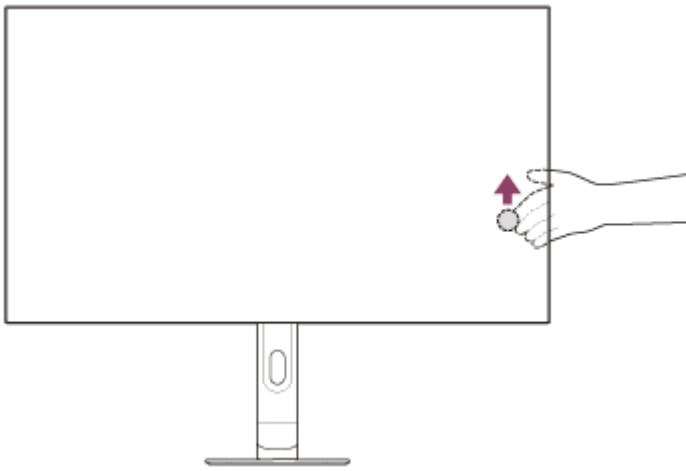


Εμφανίζεται η οθόνη επιλογής λειτουργίας 24,5 ιντσών και μπορείτε να αλλάξετε τη λειτουργία 24,5 ιντσών.

- Η οθόνη ρύθμισης της λειτουργίας 24,5 ιντσών εξαφανίζεται, αν μετακινήσετε το joystick προς τα κάτω ενώ εμφανίζεται η οθόνη ή αν δεν εκτελεστεί κανένας χειρισμός για λίγη ώρα.

### Για να προσαρμόσετε τη φωτεινότητα της οθόνης

Ενώ δεν εμφανίζεται το μενού, μετακινήστε το joystick στην πίσω πλευρά της οθόνης προς τα επάνω.

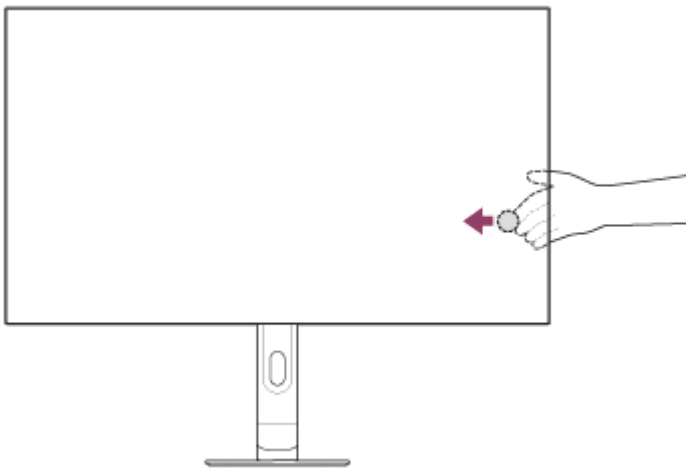


Θα εμφανιστεί η οθόνη προσαρμογής της φωτεινότητας και μπορείτε να εκτελέσετε τους ακόλουθους χειρισμούς.

- Μετακινήστε το προς τα πάνω ή προς τα δεξιά για να αυξήσετε τη φωτεινότητα της οθόνης και μετακινήστε το προς τα κάτω ή προς τα αριστερά για να μειώσετε τη φωτεινότητα της οθόνης.
- Η οθόνη προσαρμογής της φωτεινότητας εξαφανίζεται, αν πατήσετε το joystick ενώ εμφανίζεται η οθόνη ή αν δεν εκτελεστεί κανένας χειρισμός για λίγη ώρα.

### Για να αλλάξετε την είσοδο

Ενώ δεν εμφανίζεται το μενού, μετακινήστε το joystick στην πίσω πλευρά της οθόνης προς τα αριστερά όπως κοιτάτε την οθόνη από μπροστά.

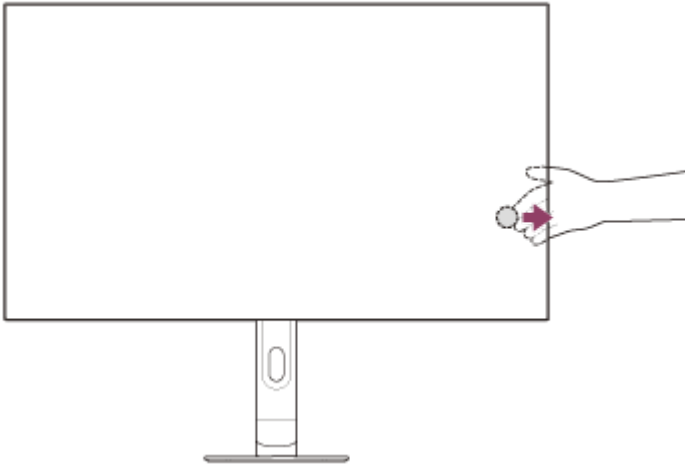


Προβάλλεται η οθόνη επιλογής εισόδου και μπορείτε να επιλέξετε την είσοδο.

- Η οθόνη επιλογής εισόδου εξαφανίζεται αν μετακινήσετε το joystick προς τα κάτω ενώ εμφανίζεται η οθόνη ή αν δεν εκτελεστεί κανένας χειρισμός για λίγη ώρα.

### Για να αλλάξετε την προεπιλεγμένη λειτουργία

Ενώ δεν εμφανίζεται το μενού, μετακινήστε το joystick στην πίσω πλευρά της οθόνης προς τα δεξιά όπως κοιτάτε την οθόνη από μπροστά.



Προβάλλεται η οθόνη προεπιλεγμένης λειτουργίας και μπορείτε να επιλέξετε την προεπιλεγμένη λειτουργία.

- Η οθόνη επιλογής προεπιλεγμένης λειτουργίας εξαφανίζεται αν μετακινήσετε το joystick προς τα κάτω ενώ εμφανίζεται η οθόνη ή αν δεν εκτελεστεί κανένας χειρισμός για λίγη ώρα.

### Για να εμφανίσετε το μενού

Ενώ δεν εμφανίζεται το μενού, πιέστε το joystick στην πίσω πλευρά της οθόνης.



Θα εμφανιστεί το μενού και μπορείτε να επιλέξετε την είσοδο και να κάνετε διάφορες ρυθμίσεις μετακινώντας το joystick πάνω, κάτω, αριστερά και δεξιά.

### Για να απενεργοποιήσετε το μενού

Μετακινήστε το joystick επανειλημμένα προς τα αριστερά.

---

#### Σχετικό θέμα

- [Εναλλαγή της λειτουργίας 24,5 ιντσών](#)
- [\[Picture adjustment\] \(Προσαρμογή εικόνας\)](#)
- [Εναλλαγή της εισόδου](#)
- [Εναλλαγή της προεπιλεγμένης λειτουργίας](#)
- [Χρήση του μενού](#)
- [\[Others\] \(Άλλα\)](#)

Οθόνη OLED  
SDM-27Q102

## Εναλλαγή της εισόδου

Αυτή η οθόνη επιλέγει αυτόματα την είσοδο με την είσοδο σήματος.

Αν υπάρχουν πολλά σήματα εισόδου, οι εισοδοί επιλέγονται με την ακόλουθη σειρά προτεραιότητας.

HDMI 1→HDMI 2→DisplayPort

Για να αλλάξετε την είσοδο χειροκίνητα, χρησιμοποιήστε το joystick.

### 1 Μετακινήστε το joystick προς τα αριστερά.

Θα εμφανιστεί το μενού επιλογής εισόδου.

### 2 Επιλέξτε την επιθυμητή είσοδο.

### 3 Πιέστε το joystick.

Η είσοδος θα αλλάξει στην επιλεγμένη.

### Σημείωση

- Όταν η ρύθμιση [Auto input switch] (Αυτόματη εναλλαγή εισόδου) έχει οριστεί στο [Off] (Απενεργοποίηση), η είσοδος δεν επιλέγεται αυτόματα.
- Όταν η ρύθμιση [Control for HDMI] (Ρυθμιστικό για HDMI) έχει οριστεί στο [On] (Ενεργοποίηση), η είσοδος αυτής της συσκευής επιλέγεται αυτόματα όταν ενεργοποιείται ή εκτελούνται χειρισμοί σε αυτήν.
- Αν δεν υπάρχει σήμα εισόδου, η είσοδος δεν επιλέγεται.

### Σχετικό θέμα

- [\[Input\] \(Είσοδος\)](#)

Οθόνη OLED  
SDM-27Q102

## Εναλλαγή της προεπιλεγμένης λειτουργίας

---

Μπορείτε να επιλέξετε την επιθυμητή ποιότητα εικόνας από τις προεπιλογές.

- 1 Μετακινήστε το joystick προς τα δεξιά.**  
Θα εμφανιστεί το μενού επιλογής προεπιλογής.
- 2 Επιλέξτε την επιθυμητή ποιότητα εικόνας.**  
Οι ρυθμίσεις ποιότητας εικόνας εμφανίζονται σε προεπισκόπηση.
- 3 Πιέστε το joystick.**  
Η ποιότητα εικόνας θα αλλάξει στην επιλεγμένη.

---

### Σχετικό θέμα

- [\[Picture mode\] \(Λειτουργία εικόνας\)](#)

Οθόνη OLED  
SDM-27Q102

## Εναλλαγή της λειτουργίας 24,5 ιντσών

---

Μπορείτε να επιλέξετε τις ρυθμίσεις της λειτουργίας 24,5 ιντσών.

- 1 Μετακινήστε το joystick προς τα κάτω.**  
Εμφανίζεται το μενού επιλογής της λειτουργίας 24,5 ιντσών.
- 2 Επιλέξτε την επιθυμητή ρύθμιση.**
- 3 Πιέστε το joystick.**  
Η ρύθμιση θα αλλάξει στην επιλεγμένη.

Οθόνη OLED  
SDM-27Q102

## Χρήση του μενού

---

Μπορείτε να πραγματοποιήσετε διάφορες ρυθμίσεις για αυτή την οθόνη από την οθόνη ρυθμίσεων μενού.

- 1 Πιέστε το joystick στην πίσω πλευρά της οθόνης.**  
Θα εμφανιστεί η οθόνη ρυθμίσεων μενού.
- 2 Επιλέξτε την επιθυμητή ρύθμιση με το joystick, επιλέξτε την τιμή ρύθμισης και, στη συνέχεια, πιέστε το.**

### Για να απενεργοποιήσετε την οθόνη ρυθμίσεων μενού

Η οθόνη ρυθμίσεων μενού απενεργοποιείται αυτόματα, αν δεν εκτελεστεί κανένας χειρισμός για λίγη ώρα. Επίσης, μετακινήστε το joystick επανειλημμένα προς τα αριστερά για να απενεργοποιήσετε την οθόνη ρυθμίσεων μενού.

Οθόνη OLED  
SDM-27Q102

## [Picture mode] (Λειτουργία εικόνας)

Μπορείτε να επιλέξετε την επιθυμητή ποιότητα εικόνας από τις προεπιλογές και να προσαρμόσετε αυτόματα την ποιότητα εικόνας.

- 1 Πιέστε το joystick στην πίσω πλευρά της οθόνης και μετακινήστε το προς τα πάνω, κάτω, αριστερά ή δεξιά για να εμφανιστεί η οθόνη ρυθμίσεων.
- 2 Επιλέξτε την επιθυμητή ρύθμιση και πιέστε το joystick.

### Λεπτομέρειες των στοιχείων μενού

#### [Preset mode] (Προκαθορισμένη λειτουργία)

Επιλέξτε την επιθυμητή ρύθμιση από τις προεπιλογές.

Το SDR και το HDR εναλλάσσονται ανάλογα με τη μορφή του σήματος εισόδου.

#### Όταν το σήμα εισόδου είναι το SDR

[FPS Pro+]: Κατάλληλο για παιχνίδια FPS (First Person Shooter – βολών πρώτου προσώπου). Κάνει το περίγραμμα του στόχου να ξεχωρίζει.

[FPS Pro]: Κατάλληλη για παιχνίδια FPS (First Person Shooter – βολών πρώτου προσώπου). Αυτή η λειτουργία προσομοιώνει την ποιότητα εικόνας σε μια οθόνη LCD για ηλεκτρονικά αθλήματα.

[MOBA/RTS]: Κατάλληλο για παιχνίδια MOBA/RTS (Multiplayer Online Battle Arena/Real-time Strategy - Μάχης σε αρένα για πολλούς παίκτες στο διαδίκτυο/Στρατηγικής πραγματικού χρόνου).

[Cinema] (Κινηματογράφος): Κατάλληλη για παρακολούθηση ταινιών και βίντεο.

[Game] (Παιχνίδι): Μπορείτε να απολαύσετε διάφορα είδη παιχνιδιού.

[Custom] (Προσαρμογή): Μπορείτε να προσαρμόσετε τις ρυθμίσεις ποιότητας εικόνας.

[Standard] (Τυπική): Λειτουργία τυπικής ποιότητας εικόνας.

[sRGB]: Μια λειτουργία ποιότητας εικόνας με βάση το πρότυπο sRGB.

#### Όταν το σήμα εισόδου είναι το HDR

[Standard] (Τυπική): Λειτουργία τυπικής ποιότητας εικόνας.

[Cinema] (Κινηματογράφος): Κατάλληλη για παρακολούθηση ταινιών και βίντεο.

[Game] (Παιχνίδι): Μπορείτε να απολαύσετε διάφορα είδη παιχνιδιού.

[Custom] (Προσαρμογή): Μπορείτε να προσαρμόσετε τις ρυθμίσεις ποιότητας εικόνας.

[RPG]: Κατάλληλο για παιχνίδια RPG (Role Playing Game - Παιχνίδια ρόλων).

#### [Auto picture mode] (Αυτόματη λειτουργία εικόνας)

Όταν συνδέετε μια συσκευή HDMI η ποιότητα εικόνας επιλέγεται αυτόματα έτσι ώστε να αντιστοιχεί στο περιεχόμενο που πρόκειται να αναπαραχθεί.

[Off] (Απενεργοποίηση): Απενεργοποιεί αυτή τη λειτουργία.

[On] (Ενεργοποίηση): Ενεργοποιεί την επιλογή [Auto picture mode] (Αυτόματη λειτουργία εικόνας).

#### Σημείωση

- Όταν η ρύθμιση [Auto picture mode] (Αυτόματη λειτουργία εικόνας) έχει οριστεί στο [On] (Ενεργοποίηση), η λειτουργία ποιότητας εικόνας που έχει επιλεγεί στη ρύθμιση [Auto picture mode] (Αυτόματη λειτουργία εικόνας) εφαρμόζεται ανεξάρτητα από τη ρύθμιση [Preset mode] (Προκαθορισμένη λειτουργία).
- Όταν το σήμα εισόδου είναι το HDR, δεν μπορούν να οριστούν ορισμένες λειτουργίες.

#### Υπόδειξη

- Το HDR σημαίνει High Dynamic Range. Είναι μια τεχνολογία που εκφράζει το μεγάλο εύρος φωτεινότητας από το φωτεινότερο στο σκοτεινότερο με τρόπο ανώτερο από το SDR (Standard Dynamic Range). Στη γενική εικόνα SDR μπορεί να προκύψει εντονότερος φωτισμός (blown-out highlights) και πιο σκούρες σκιές (blocked-up shadows). Ωστόσο, οι εικόνες HDR δίνουν μια φυσική και πραγματική διαβάθμιση φωτός και σκότους πολύ ανώτερη σε σχέση με το SDR.

---

## Σχετικό θέμα

- [\[Picture adjustment\] \(Προσαρμογή εικόνας\)](#)

5-073-600-41(1) Copyright 2026 Sony Corporation

Οθόνη OLED  
SDM-27Q102

## [Gaming assist] (Υποβοήθηση παιχνιδιού)

Μπορείτε να πραγματοποιήσετε ρυθμίσεις για χρήσιμες λειτουργίες κατά τη διάρκεια του παιχνιδιού.

- 1 Πιέστε το joystick στην πίσω πλευρά της οθόνης και μετακινήστε το προς τα πάνω, κάτω, αριστερά ή δεξιά για να εμφανιστεί η οθόνη ρυθμίσεων.
- 2 Επιλέξτε την επιθυμητή ρύθμιση και πιέστε το joystick.

### Λειτουργίες των στοιχείων μενού

#### [Max frame rate] (Μέγ. ρυθμός καρτέ)

Μπορείτε να αλλάξετε τη μέγιστη συχνότητα.

[480 Hz]: Η μέγιστη συχνότητα ορίζεται στα 480 Hz.

[540 Hz]: Η μέγιστη συχνότητα ορίζεται στα 540 Hz.

[720 Hz (HD)]: Η μέγιστη συχνότητα ορίζεται στα 720 Hz. Η ανάλυση περιορίζεται στη μέγιστη τιμή 1280×720.

#### [Black equalizer] (Ισοσταθμιστής μαύρου)

Βελτιώστε την ορατότητα σε σκοτεινές περιοχές της οθόνης.

[0] έως [10]: Όσο υψηλότερη είναι η τιμή, τόσο καλύτερη είναι η ορατότητα στις σκοτεινές περιοχές.

#### [24.5-inch mode] (Λειτουργία 24,5 ιντσών)

Αλλάξτε το μέγεθος της οθόνης σε μέγεθος που αντιστοιχεί στις 24,5 ίντσες.

[Off] (Απενεργοποίηση): Γενικά, χρησιμοποιείτε αυτήν τη λειτουργία.

[Center] (Κέντρο): Ενεργοποιεί τη λειτουργία 24,5 ιντσών στο κέντρο της οθόνης.

[Bottom] (Κάτω): Ενεργοποιεί τη λειτουργία 24,5 ιντσών στο κάτω μέρος της οθόνης.

#### [24.5-inch resolution (PC)] (Ανάλυση 24,5 ιντσών (Υπολογιστής))

Κάντε εναλλαγή της μέγιστης ανάλυσης σε λειτουργία 24,5 ιντσών κατά τη σύνδεση σε υπολογιστή.

[2368x1332 (pixel-by-pixel)] (2368x1332 (pixel-επί-pixel)): Εμφανίζει την ανάλυση με pixel επί pixel έως 2368×1332.

[1920x1080]: Εμφανίζει την ανάλυση σε μέγιστη τιμή 1920×1080.

#### [Motion blur reduction] (Μείωση θολώματος κίνησης)

Μειώνει το θόλωμα κίνησης στο βίντεο.

[Off] (Απενεργοποίηση): Απενεργοποιεί τη μείωση θολώματος κίνησης.

[On] (Ενεργοποίηση): Ενεργοποιεί τη μείωση θολώματος κίνησης.

#### [Adaptive-Sync/VRR]

Συγχρονίστε τον ρυθμό ανανέωσης αυτής της οθόνης με τον ρυθμό καρτέ του βίντεο. Όταν είναι ενεργοποιημένη αυτή η ρύθμιση, μπορείτε να καταστείλετε τα σπασμένα (καθυστερήση) και τα κομμένα (κακή ευθυγράμμιση) καρτέ της οθόνης κατά τη διάρκεια του παιχνιδιού.

[Off] (Απενεργοποίηση): Απενεργοποιεί αυτή τη λειτουργία.

[On] (Ενεργοποίηση): Ενεργοποιεί τη λειτουργία Adaptive-Sync/VRR.

#### [Anti-VRR flicker] (Μείωση τρεμοπαίγματος VRR)

Καταστέλλει το τρεμόπαιγμα της οθόνης κατά τη λειτουργία VRR.

[Off] (Απενεργοποίηση): Απενεργοποιεί τη μείωση τρεμοπαίγματος VRR.

[Mid] (Μεσαία): Καταστέλλει το τρεμόπαιγμα VRR σε μέτριο βαθμό.

[High] (Υψηλή): Καταστέλλει το τρεμόπαιγμα VRR σε υψηλό βαθμό.

[Extreme] (Ανώτατη): Καταστέλλει το τρεμόπαιγμα VRR εντελώς.

### [Frame rate counter] (Μετρητής ρυθμού καρτέ)

Εμφανίστε τον ρυθμό καρτέ ανά δευτερόλεπτο για το σήμα εισόδου σε πραγματικό χρόνο.

[Off] (Απενεργοποίηση): Δεν εμφανίζει τον ρυθμό καρτέ.

[On] (Ενεργοποίηση): Εμφανίζει τον ρυθμό καρτέ.

### [Low latency] (Χαμηλός λανθάνων χρόνος)

Ελέγξτε τον λανθάνοντα χρόνο στην είσοδο βίντεο.

[Off] (Απενεργοποίηση): Απενεργοποιεί τη λειτουργία που ελέγχει τον λανθάνοντα χρόνο στην είσοδο βίντεο.

[On] (Ενεργοποίηση): Ελέγχει τον λανθάνοντα χρόνο στην είσοδο βίντεο.

### [Crosshair] (Σταυρόνημα)

Ενεργοποιήστε τα σταυρονήματα (σημάδι σταυρού) στο κέντρο της οθόνης.

[Off] (Απενεργοποίηση): Απενεργοποιεί τα σταυρονήματα.

[Cursor 1] (Δρομέας 1) έως [Cursor 8] (Δρομέας 8): Επιλέξτε το επιθυμητό σχήμα που θα εμφανίζεται ανάμεσα σε 8 τύπους. [Cursor 5] (Δρομέας 5) - [Cursor 8] (Δρομέας 8): Αλλάζει αυτόματα το χρώμα του δρομέα ώστε να αντιστοιχεί στο χρώμα του φόντου.

### [Timer] (Χρονοδιακόπτης)

Ρυθμίστε έναν χρονοδιακόπτη που θα υποδεικνύει τον χρόνο που απομένει.

[Off] (Απενεργοποίηση): Απενεργοποιεί τον χρονοδιακόπτη.

[10:00] έως [60:00]: Ενεργοποιεί τον χρονοδιακόπτη με τον καθορισμένο χρόνο.

### [Reset] (Επαναφορά)

Επαναφέρει την τρέχουσα είσοδο και τις ρυθμίσεις του [Gaming assist] (Υποβοήθηση παιχνιδιού) που έχουν οριστεί στην επιλογή [Preset mode] (Προκαθορισμένη λειτουργία).

## Σημείωση

- Με είσοδο HDMI και είσοδο DP1.2, οι ρυθμίσεις [Max frame rate] (Μέγ. ρυθμός καρτέ) και [Anti-VRR flicker] (Μείωση τρεμοπαίγματος VRR) δεν μπορούν να επιλεγθούν.
- Αυτή η οθόνη υποστηρίζει διπλή λειτουργία (QHD 540 Hz/HD 720 Hz).  
Για τη λειτουργία QHD 540 Hz, επιλέξτε [Gaming assist] (Υποβοήθηση παιχνιδιού) → [Max frame rate] (Μέγ. ρυθμός καρτέ) → [540 Hz] στο μενού.  
Για τη λειτουργία HD 720 Hz, επιλέξτε [Gaming assist] (Υποβοήθηση παιχνιδιού) → [Max frame rate] (Μέγ. ρυθμός καρτέ) → [720 Hz (HD)] στο μενού.
- Αν επιλέξετε [720 Hz (HD)] στη ρύθμιση [Max frame rate] (Μέγ. ρυθμός καρτέ), η οθόνη του μενού OSD θα μεγεθύνεται κατακόρυφα λόγω μιας ειδικής λειτουργίας που εμφανίζει δύο γραμμές ταυτόχρονα.
- Αν επιλέξετε [720 Hz (HD)] στη ρύθμιση [Max frame rate] (Μέγ. ρυθμός καρτέ), οι επιλογές [Motion blur reduction] (Μείωση θολώματος κίνησης), [Aspect ratio] (Λόγος διαστάσεων), [Text Magnification] κ.λπ. δεν μπορούν να οριστούν.
- Όταν ενεργοποιείτε τη λειτουργία 24,5 ιντσών, η οθόνη μπορεί να αλλάξει ανάλογα με το παιχνίδι. Σε αυτήν την περίπτωση, κάντε επανεκκίνηση της εφαρμογής παιχνιδιού.
- Όταν η επιλογή [24.5-inch mode] (Λειτουργία 24,5 ιντσών) είναι ενεργοποιημένη, οι ρυθμίσεις [Aspect ratio] (Λόγος διαστάσεων) και [Power saving] (Εξοικονόμηση ενέργειας) δεν μπορούν να προσαρμοστούν.
- Όταν είναι επιλεγμένη η ρύθμιση [Motion blur reduction] (Μείωση θολώματος κίνησης), το [Adaptive-Sync/VRR] δεν είναι διαθέσιμο.
- Αν επιλέξετε [High] (Υψηλή) ή [Mid] (Μεσαία) στη λειτουργία [Anti-VRR flicker] (Μείωση τρεμοπαίγματος VRR), το εύρος μεταβλητής ταχύτητας ανανέωσης μειώνεται.
- Όταν το [Adaptive-Sync/VRR] είναι ενεργοποιημένο, δεν μπορείτε να επιλέξετε τη ρύθμιση [Original] (Αρχικός) στην επιλογή [Aspect ratio] (Λόγος διαστάσεων).
- Σε οποιαδήποτε από τις ακόλουθες συνθήκες ρύθμισης, η καθυστέρηση βίντεο μπορεί να αυξηθεί (έως περίπου 1 καρτέ).  
[Motion blur reduction] (Μείωση θολώματος κίνησης): [On] (Ενεργοποίηση)  
[Adaptive-Sync/VRR]: [Off] (Απενεργοποίηση)  
[Anti-VRR flicker] (Μείωση τρεμοπαίγματος VRR): [Extreme] (Ανώτατη)  
[Low latency] (Χαμηλός λανθάνων χρόνος): [Off] (Απενεργοποίηση)



Οθόνη OLED  
SDM-27Q102

## [Picture adjustment] (Προσαρμογή εικόνας)

Μπορείτε να προσαρμόσετε την ποιότητα της εικόνας, όπως τη φωτεινότητα και την αντίθεση.

- 1 Πιέστε το joystick στην πίσω πλευρά της οθόνης και μετακινήστε το προς τα πάνω, κάτω, αριστερά ή δεξιά για να εμφανιστεί η οθόνη ρυθμίσεων.
- 2 Επιλέξτε την επιθυμητή ρύθμιση και πιέστε το joystick.

### Λειτουργίες των στοιχείων μενού

#### [Brightness] (Φωτεινότητα)

Προσαρμόστε τη φωτεινότητα της οθόνης.

[0] έως [100]: Όσο υψηλότερη είναι η τιμή, τόσο πιο φωτεινή θα είναι η οθόνη.

#### [Brightness stabilizer] (Σταθεροποιητής φωτεινότητας)

Διατηρήστε τη φωτεινότητα της οθόνης σε ένα συγκεκριμένο επίπεδο φωτεινότητας.

[Off] (Απενεργοποίηση): Απενεργοποιεί αυτή τη λειτουργία. Γενικά, χρησιμοποιήστε σε αυτή τη λειτουργία.

[Mid] (Μεσαία), [High] (Υψηλή): Επιλέξτε το επίπεδο στο οποίο εφαρμόζεται το εφέ.

#### [Contrast] (Αντίθεση)

Προσαρμόστε την αντίθεση της οθόνης.

[0] έως [100]: Όσο υψηλότερη είναι η τιμή, τόσο μεγαλύτερη θα είναι η διαφορά μεταξύ των φωτεινότερων και των σκορύτερων τμημάτων της οθόνης.

#### [Sharpness] (Ευκρίνεια)

Προσαρμόστε την ευκρίνεια της οθόνης.

[0] έως [100]: Όσο υψηλότερη είναι η τιμή, τόσο πιο ευκρινής θα είναι η εικόνα στην οθόνη και όσο χαμηλότερη είναι η τιμή, τόσο πιο ήπια θα είναι η εικόνα στην οθόνη.

#### [Gamma] (Γάμμα)

Επιλέξτε την τιμή γάμμα μεταξύ των [1.8], [2.0], [2.2], [2.4], [2.6] και [S-curve] (Καμπύλη S) και ρυθμίστε την ώστε να είναι η βέλτιστη σύμφωνα με την εικόνα.

Όσο χαμηλότερη είναι η τιμή γάμμα, τόσο πιο φωτεινά θα είναι τα ενδιάμεσα χρώματα (εκτός από το λευκό και το μαύρο).

#### [Hue] (Απόχρωση)

Προσαρμόστε την απόχρωση της οθόνης.

[0] έως [100]: Όσο υψηλότερη είναι η τιμή, τόσο πιο πράσινο θα είναι το χρώμα και όσο χαμηλότερη είναι η τιμή, τόσο πιο μοβ θα είναι το χρώμα.

#### [Saturation] (Κορεσμός)

[Standard] (Τυπική)

Προσαρμόστε την πυκνότητα όλων των χρωμάτων της οθόνης.

[0] έως [100]: Όσο υψηλότερη είναι η τιμή, τόσο πιο βαθιά θα είναι τα χρώματα και όσο χαμηλότερη είναι η τιμή, τόσο πιο ανοιχτά θα είναι τα χρώματα.

[Advanced] (Για προχωρημένους)

[0] έως [40]: Όσο υψηλότερη είναι η τιμή, τόσο πιο βαθιά θα είναι τα χρώματα και όσο χαμηλότερη είναι η τιμή, τόσο πιο ανοιχτά θα είναι τα χρώματα.

[Red] (Κόκκινο): Ρυθμίζει την πυκνότητα του κόκκινου.

[Green] (Πράσινο): Ρυθμίζει την πυκνότητα του πράσινου.

[Blue] (Μπλε): Ρυθμίζει την πυκνότητα του μπλε.

[Cyan] (Κυανό): Ρυθμίζει την πυκνότητα του κυανού.

[Magenta] (Ματζέντα): Ρυθμίζει την πυκνότητα του ματζέντα.

[Yellow] (Κίτρινο): Ρυθμίζει την πυκνότητα του κίτρινου.

### **[Color temperature] (Θερμοκρασία χρωμάτων)**

Προσαρμόστε τη θερμοκρασία χρωμάτων της οθόνης.

[Cool] (Ψυχρά): Αυξάνει τη θερμοκρασία χρωμάτων (προς το μπλε) της οθόνης.

[Neutral] (Ουδέτερα): Ρυθμίζει στην τυπική θερμοκρασία χρωμάτων.

[Warm] (Θερά): Μειώνει τη θερμοκρασία χρωμάτων (προς το κόκκινο) της οθόνης.

[Custom] (Προσαρμογή): Προσαρμόζει τις τιμές του κόκκινου, του πράσινου και του μπλε, για να επιτευχθεί η επιθυμητή θερμοκρασία χρωμάτων.

[0] έως [100]: Όσο υψηλότερη είναι η τιμή, τόσο πιο υψηλή θα είναι η θερμοκρασία χρωμάτων και όσο χαμηλότερη είναι η τιμή, τόσο πιο χαμηλή θα είναι η θερμοκρασία χρωμάτων.

- [Red] (Κόκκινο): Προσαρμόζει την τιμή του κόκκινου.
- [Green] (Πράσινο): Προσαρμόζει την τιμή του πράσινου.
- [Blue] (Μπλε): Προσαρμόζει την τιμή του μπλε.

### **[Aspect ratio] (Λόγος διαστάσεων)**

Ρυθμίστε τον λόγο διαστάσεων της οθόνης.

[Auto resize] (Αυτόματη αλλαγή μεγέθους): Προσαρμόζει τον λόγο διαστάσεων σύμφωνα με το σήμα βίντεο.

[16:9]: Ρυθμίζει τον λόγο διαστάσεων σε 16:9.

[Original] (Αρχικός): Εμφανίζει τις εικόνες διατηρώντας τον αρχικό λόγο διαστάσεων.

### **[Reset] (Επαναφορά)**

Επαναφέρει την τρέχουσα είσοδο και τις ρυθμίσεις του [Picture adjustment] (Προσαρμογή εικόνας) που έχουν οριστεί στην επιλογή [Preset mode] (Προκαθορισμένη λειτουργία).

#### **Υπόδειξη**

- Μπορείτε επίσης να προσαρμόσετε τη φωτεινότητα της οθόνης μετακινώντας το joystick πάνω και στη συνέχεια επάνω ή κάτω ενώ δεν εμφανίζεται το μενού.

#### **Σημείωση**

- Μπορεί να μην μπορείτε να ρυθμίσετε το [Gamma] (Γάμμα) ανάλογα με την προεπιλεγμένη λειτουργία.
- Όταν είναι ενεργοποιημένη η ρύθμιση [Power saving] (Εξοικονόμηση ενέργειας), η επιλογή [Brightness] (Φωτεινότητα) είναι περιορισμένη.

Οθόνη OLED  
SDM-27Q102

## [Input] (Είσοδος)

Μπορείτε να επιλέξετε την είσοδο και να πραγματοποιήσετε ρυθμίσεις που σχετίζονται με την είσοδο.

- 1 Πιέστε το joystick στην πίσω πλευρά της οθόνης και μετακινήστε το προς τα πάνω, κάτω, αριστερά ή δεξιά για να εμφανιστεί η οθόνη ρυθμίσεων.
- 2 Επιλέξτε την επιθυμητή ρύθμιση και πιέστε το joystick.

### Λεπτομέρειες των στοιχείων μενού

#### [HDMI 1]

Επιλέγει την είσοδο HDMI 1.

#### [HDMI 2]

Επιλέγει την είσοδο HDMI 2.

#### [DP]

Επιλέγει την είσοδο DisplayPort.

#### [Auto input switch] (Αυτόματη εναλλαγή εισόδου)

Επιλέξτε αυτόματα την είσοδο με το σήμα εισόδου.

Αν υπάρχουν πολλά σήματα εισόδου, οι εισοδοί επιλέγονται με την ακόλουθη σειρά προτεραιότητας.

HDMI 1→HDMI 2→DisplayPort

[Off] (Απενεργοποίηση): Απενεργοποιεί αυτή τη λειτουργία.

[On] (Ενεργοποίηση): Ενεργοποιεί τη λειτουργία αυτόματης επιλογής εισόδου.

#### [Control for HDMI] (Ρυθμιστικό για HDMI)

Σε συνδυασμό με την οθόνη, μπορείτε να πραγματοποιείτε χειρισμούς, όπως ενεργοποίηση/απενεργοποίηση ή επιλογή της εισόδου, στη συσκευή που είναι συνδεδεμένη με καλώδιο HDMI.

[Off] (Απενεργοποίηση): Απενεργοποιεί αυτή τη λειτουργία.

[On] (Ενεργοποίηση): Ενεργοποιεί τη λειτουργία ελέγχου συσκευής HDMI.

#### [DP version number] (Αριθμός έκδοσης DP)

Ορίστε τον αριθμό έκδοσης DisplayPort.

Ορίστε στην ίδια έκδοση με το DisplayPort της συνδεδεμένης συσκευής.

[1.2]/[1.4]/[2.1]

#### Σημείωση

- Για να προβάλλετε εικόνες συμβατές με την έκδοση 2.1 του DisplayPort, είναι απαραίτητο να είναι συνδεδεμένες συσκευές και καλώδια συμβατά με την έκδοση 2.1 του DisplayPort. Το καλώδιο DisplayPort που παρέχεται υποστηρίζει την έκδοση 2.1.

#### Υπόδειξη

- Εάν η συνδεδεμένη συσκευή δεν υποστηρίζει την έκδοση DisplayPort, η οθόνη μπορεί να μην προβάλλεται σωστά. Σε αυτήν την περίπτωση, η οθόνη θα προβληθεί σωστά αν αλλάξετε την έκδοση DisplayPort από υψηλό σε χαμηλό ([2.1] → [1.4] → [1.2]).



Οθόνη OLED  
SDM-27Q102

## [Volume] (Ένταση)

---

Μπορείτε να ρυθμίσετε την ένταση του ήχου στα ακουστικά ή στον εξοπλισμό ηχείων.

- 1 Πιέστε το joystick στην πίσω πλευρά της οθόνης και μετακινήστε το προς τα πάνω, κάτω, αριστερά ή δεξιά για να εμφανιστεί η οθόνη ρυθμίσεων.
- 2 Επιλέξτε την επιθυμητή ρύθμιση και πιέστε το joystick.

### Λεπτομέρειες των στοιχείων μενού

#### [Volume] (Ένταση)

[0] έως [100]: Όσο υψηλότερη είναι η τιμή, τόσο υψηλότερη θα είναι η ένταση του ήχου.

#### Σημείωση

- Το ηχείο αυτής της οθόνης εξάγει μόνο τον ήχο του [Screen reader].

Οθόνη OLED  
SDM-27Q102

## [Personalize] (Εξατομίκευση)

---

Μπορείτε να κάνετε τις ρυθμίσεις της λυχνίας LED τροφοδοσίας.

- 1 Πιέστε το joystick στην πίσω πλευρά της οθόνης και μετακινήστε το προς τα πάνω, κάτω, αριστερά ή δεξιά για να εμφανιστεί η οθόνη ρυθμίσεων.
- 2 Επιλέξτε την επιθυμητή ρύθμιση και πιέστε το joystick.

## Λεπτομέρειες των στοιχείων μενού

### [Power LED] (Λυχνία LED τροφοδοσίας)

Μπορείτε να απενεργοποιήσετε τη λυχνία LED τροφοδοσίας ακόμη και αν η οθόνη είναι ενεργοποιημένη.

[On] (Ενεργοποίηση): Ενεργοποιεί τη λυχνία LED τροφοδοσίας.

[Off] (Απενεργοποίηση): Απενεργοποιεί τη λυχνία LED τροφοδοσίας.

Οθόνη OLED  
SDM-27Q102

## [OSD menu] (Μενού OSD)

---

Μπορείτε να ρυθμίσετε τη γλώσσα και άλλες λεπτομέρειες της οθόνης ρυθμίσεων μενού.

- 1 Πιέστε το joystick στην πίσω πλευρά της οθόνης και μετακινήστε το προς τα πάνω, κάτω, αριστερά ή δεξιά για να εμφανιστεί η οθόνη ρυθμίσεων.
- 2 Επιλέξτε την επιθυμητή ρύθμιση και πιέστε το joystick.

### Λεπτομέρειες των στοιχείων μενού

#### [Language] (Γλώσσα)

Ρυθμίστε τη γλώσσα της οθόνης ρυθμίσεων μενού.

#### [Transparency] (Διαφάνεια)

Ρυθμίστε τη διαφάνεια της οθόνης ρυθμίσεων μενού.

[0] έως [100]: Όσο υψηλότερη είναι η τιμή, τόσο εντονότερη θα είναι η διαφάνεια.

#### [OSD time out] (Χρονικό όριο OSD)

Ρυθμίστε το χρονικό διάστημα εμφάνισης της οθόνης ρυθμίσεων μενού.

[5s] έως [60s]: Επιλέξτε μεταξύ 5 δευτερολέπτων και 60 δευτερολέπτων. Αφού παρέλθει ο καθορισμένος χρόνος, η οθόνη ρυθμίσεων μενού απενεργοποιείται.

Οθόνη OLED  
SDM-27Q102

## [Panel settings] (Ρυθμίσεις οθόνης)

Μπορείτε να κάνετε ρυθμίσεις για την προστασία της οθόνης και τη διόρθωση οθόνης.

- 1 Πιέστε το joystick στην πίσω πλευρά της οθόνης και μετακινήστε το προς τα πάνω, κάτω, αριστερά ή δεξιά για να εμφανιστεί η οθόνη ρυθμίσεων.
- 2 Επιλέξτε την επιθυμητή ρύθμιση και πιέστε το joystick.

### Λεπτομέρειες των στοιχείων μενού

#### [Screen saver] (Προφύλαξη οθόνης)

Προστατέψτε την οθόνη μειώνοντας τη φωτεινότητα της οθόνης μετά από ορισμένο χρονικό διάστημα αδράνειας του υπολογιστή, της κονσόλας παιχνιδιών ή της οθόνης.

[Off] (Απενεργοποίηση): Απενεργοποιεί αυτή τη λειτουργία.

[On] (Ενεργοποίηση): Ενεργοποιεί τη λειτουργία προστασίας οθόνης.

#### [Pixel shift] (Μετατόπιση pixel)

Προστατεύστε την οθόνη αλλάζοντας σταδιακά τη θέση στην οποία εμφανίζεται η εικόνα κατά τη χρήση της οθόνης.

[Off] (Απενεργοποίηση): Απενεργοποιεί αυτή τη λειτουργία.

[Low] (Χαμηλή), [Mid] (Μεσαία), [High] (Υψηλή): Επιλέξτε το επίπεδο στο οποίο εφαρμόζεται το εφέ.

#### [Pixel refresh] (Ανανέωση pixel)

Ρυθμίζει κάθε pixel για να μειώσει την ανομοιόμορφη φθορά της οθόνης όταν η οθόνη χρησιμοποιείται για μεγάλο χρονικό διάστημα.

#### [Panel refresh] (Ανανέωση οθόνης)

Ρυθμίζει ολόκληρη την οθόνη για να μειώσει την ανομοιόμορφη φθορά της οθόνης όταν η οθόνη χρησιμοποιείται για μεγάλο χρονικό διάστημα.

### Σημείωση

- Αποφύγετε την ανανέωση του πίνακα 2 ή περισσότερες φορές τον χρόνο, καθώς αυτό μπορεί να προκαλέσει βλάβη στον πίνακα.
- Μια ανανέωση pixel διαρκεί περίπου 5 λεπτά. Η ανανέωση του πίνακα διαρκεί περίπου 1 λεπτό.
- Η αποτελεσματικότητα της λειτουργίας ανανέωσης pixel ή της λειτουργίας ανανέωσης πίνακα ποικίλλει ανάλογα με το μέγεθος του καψίματος εικόνας στην οθόνη.
- Εκτός από τις λειτουργίες μενού που περιγράφονται παραπάνω, η ανανέωση pixel ή η ανανέωση πίνακα εκτελείται αυτόματα όταν η οθόνη απενεργοποιείται ή εισέρχεται σε λειτουργία αναμονής.
- Μην αγγίζετε την οθόνη κατά την ανανέωση pixel.

Οθόνη OLED  
SDM-27Q102

## [Others] (Άλλα)

Μπορείτε να πραγματοποιήσετε ρυθμίσεις που σχετίζονται με αυτή την οθόνη και να αρχικοποιήσετε αυτή την οθόνη.

- 1 Πιέστε το joystick στην πίσω πλευρά της οθόνης και μετακινήστε το προς τα πάνω, κάτω, αριστερά ή δεξιά για να εμφανιστεί η οθόνη ρυθμίσεων.
- 2 Επιλέξτε την επιθυμητή ρύθμιση και πιέστε το joystick.

### Λειτουργίες των στοιχείων μενού

#### [DDC/CI]

Πραγματοποιήστε ρυθμίσεις σε αυτή την οθόνη χρησιμοποιώντας το ειδικό λογισμικό στον υπολογιστή.

[Off] (Απενεργοποίηση): Απενεργοποιεί αυτή τη λειτουργία.

[On] (Ενεργοποίηση): Ενεργοποιεί τη λειτουργία DDC/CI.

#### [Power saving] (Εξοικονόμηση ενέργειας)

Μειώστε τη φωτεινότητα της οθόνης, για να περιορίσετε την κατανάλωση ενέργειας.

[Off] (Απενεργοποίηση): Απενεργοποιεί αυτή τη λειτουργία. Καταναλώνει ενέργεια σε κανονικά επίπεδα.

[On] (Ενεργοποίηση): Ενεργοποιεί τη λειτουργία εξοικονόμησης ενέργειας.

#### [Text magnification]

Τα γράμματα στην οθόνη ρυθμίσεων μενού εμφανίζονται σε μεγάλο μέγεθος.

[Off] (Απενεργοποίηση): Απενεργοποιεί αυτή τη λειτουργία.

[On] (Ενεργοποίηση): Ενεργοποιεί τη λειτουργία μεγέθυνσης κειμένου.

Η επιλογή [Text magnification] λειτουργεί μόνο όταν η ρύθμιση [Language] (Γλώσσα) έχει οριστεί σε [English].

#### [Screen reader]

Μπορείτε να χειρίζεστε την οθόνη μέσω της φωνής σας χωρίς να την παρακολουθείτε.

[Off] (Απενεργοποίηση): Απενεργοποιεί αυτή τη λειτουργία.

[On] (Ενεργοποίηση): Ενεργοποιεί τη λειτουργία Screen reader.

Η επιλογή [Screen reader] λειτουργεί μόνο όταν η ρύθμιση [Language] (Γλώσσα) έχει οριστεί σε [English].

#### [Software version] (Έκδοση λογισμικού)

Μπορείτε να προβάλετε την έκδοση λογισμικού αυτής της οθόνης.

#### [USB software update] (Ενημέρωση λογισμικού μέσω USB)

Ενημερώνει το λογισμικό χρησιμοποιώντας μνήμη USB.

#### [Factory reset] (Επαναφορά εργοστασιακών ρυθμίσεων)

Επαναφέρει τις ρυθμίσεις της οθόνης στις προεπιλεγμένες εργοστασιακές τιμές.

Λάβετε υπόψη ότι γίνεται επαναφορά όλων των ρυθμίσεων της οθόνης στις προεπιλεγμένες εργοστασιακές τιμές.

#### Σημείωση

- Όταν η επιλογή [Power saving] (Εξοικονόμηση ενέργειας) είναι ενεργοποιημένη, δεν μπορείτε να ορίσετε το [Text magnification] και το [Screen reader].
- Όταν η επιλογή [Power saving] (Εξοικονόμηση ενέργειας) είναι ενεργοποιημένη, δεν μπορείτε να ρυθμίσετε ορισμένες λειτουργίες των ρυθμίσεων [Gaming assist] (Υποβοήθηση παιχνιδιού) και [Picture adjustment] (Προσαρμογή εικόνας).

- Όταν το [Power saving] (Εξοικονόμηση ενέργειας) είναι ενεργοποιημένο, δεν μπορεί να οριστεί η επιλογή [DP version number] (Αριθμός έκδοσης DP).
- Όταν είναι ενεργοποιημένη η ρύθμιση [Power saving] (Εξοικονόμηση ενέργειας), ο μέγιστος ρυθμός ανανέωσης εισόδου είναι περιορισμένος.
- Όταν ενεργοποιείται η ρύθμιση [Power saving] (Εξοικονόμηση ενέργειας), δεν είναι δυνατή η προβολή εικόνων HDR με την είσοδο DP. Επιλέξτε την είσοδο HDMI ή απενεργοποιήστε τη ρύθμιση [Power saving] (Εξοικονόμηση ενέργειας) για να προβάλετε εικόνες HDR.

---

## Σχετικό θέμα

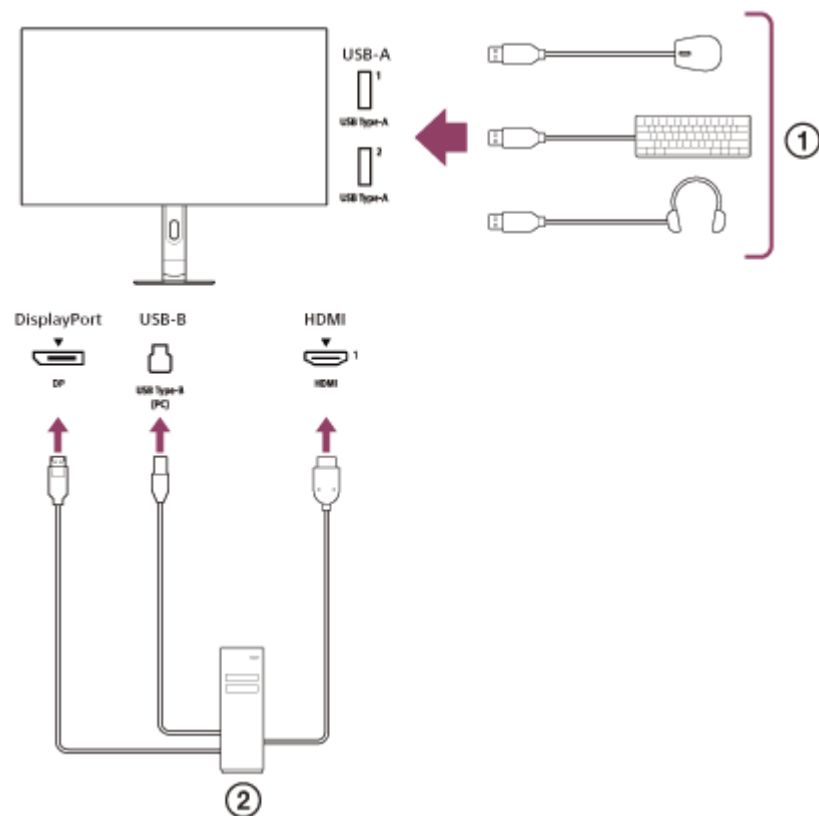
- [Ενημέρωση του λογισμικού](#)

5-073-600-41(1) Copyright 2026 Sony Corporation

Οθόνη OLED  
SDM-27Q102

## Χρήση της λειτουργίας διανομέα USB

Όταν είναι συνδεδεμένος στην οθόνη ένας υπολογιστής, μπορείτε να χρησιμοποιείτε τη συσκευή USB (όπως ένα πληκτρολόγιο και ένα ποντίκι) που είναι συνδεδεμένη στην οθόνη για να ελέγχετε τον υπολογιστή.



- ① Ποντίκι, πληκτρολόγιο, ακουστικά κ.λπ.
- ② Υπολογιστής

Οθόνη OLED  
SDM-27Q102

## Χρήση του INZONE Hub (Windows)

---

Χρησιμοποιώντας το λογισμικό, μπορείτε να κάνετε διάφορες ρυθμίσεις για αυτή την οθόνη από τον υπολογιστή σας. Το λογισμικό είναι διαθέσιμο για λήψη από τους παρακάτω ιστότοπους υποστήριξης.

- Για πελάτες στις ΗΠΑ  
<https://www.sony.com/electronics/support>
- Για πελάτες στον Καναδά  
<https://www.sony.ca/en/electronics/support>
- Για πελάτες στην Ευρώπη  
<https://www.sony.eu/support>
- Για πελάτες στην Κίνα  
<https://service.sony.com.cn>
- Για πελάτες στην Ασία (ή άλλες περιοχές)  
<https://www.sony-asia.com/support>

Οθόνη OLED  
SDM-27Q102

## Αντιμετώπιση προβλημάτων

---

Αν η οθόνη δεν λειτουργεί σωστά, ελέγξτε ξανά για προβλήματα πριν τη στείλετε για επισκευή.

Αν εξακολουθεί να υφίσταται οποιοδήποτε πρόβλημα, συμβουλευτείτε τον πλησιέστερο αντιπρόσωπο της Sony.

Οθόνη OLED  
SDM-27Q102

## Δεν εμφανίζεται τίποτα στην οθόνη, δεν υπάρχει απόκριση σε ενέργειες

Δοκιμάστε τα ακόλουθα.

- Αν ο εξοπλισμός που είναι συνδεδεμένος στην οθόνη δεν είναι ενεργοποιημένος, ενεργοποιήστε τον.
- Βεβαιωθείτε ότι το καλώδιο τροφοδοσίας ή τα καλώδια σύνδεσης με άλλον εξοπλισμό είναι σωστά συνδεδεμένα.
- Απενεργοποιήστε την τροφοδοσία πατώντας το κουμπί τροφοδοσίας στο πίσω μέρος της οθόνης. Στη συνέχεια, περιμένετε λίγα δευτερόλεπτα και πατήστε ξανά το κουμπί τροφοδοσίας για να την ενεργοποιήσετε ξανά.
- Αποσυνδέστε το καλώδιο τροφοδοσίας της οθόνης από την πρίζα, περιμένετε περίπου 10 δευτερόλεπτα και, στη συνέχεια, συνδέστε το καλώδιο τροφοδοσίας στην πρίζα.
- Δοκιμάστε να ενημερώσετε το λογισμικό της οθόνης. Ανατρέξτε στην ενότητα "[Ενημέρωση του λογισμικού](#)" αυτού του οδηγού βοήθειας.

### Σχετικό θέμα

- [Παράδειγμα σύνδεσης](#)
- [Εγκατάσταση της οθόνης](#)
- [Ενεργοποίηση/απενεργοποίηση της οθόνης](#)
- [Ενημέρωση του λογισμικού](#)

Οθόνη OLED  
SDM-27Q102

## Εμφανίζονται οριζόντιες γραμμές στην οθόνη

---

Δοκιμάστε να εκτελέσετε ανανέωση pixel από το παρακάτω μενού.

[Panel settings] (Ρυθμίσεις οθόνης) - [Pixel refresh] (Ανανέωση pixel) - [OK] (Εντάξει)

---

### Σχετικό θέμα

- [\[Panel settings\] \(Ρυθμίσεις οθόνης\)](#)

Οθόνη OLED  
SDM-27Q102

## Παρατηρείται τρεμόπαιγμα στην οθόνη

---

Δοκιμάστε να εκτελέσετε μείωση τρεμοπαίγματος VRR από το παρακάτω μενού.

[Gaming assist] (Υποβοήθηση παιχνιδιού) - [Anti-VRR flicker] (Μείωση τρεμοπαίγματος VRR) - [Mid] (Μεσαία) [High] (Υψηλή) [Extreme] (Ανώτατη)

---

### Σχετικό θέμα

- [\[Gaming assist\] \(Υποβοήθηση παιχνιδιού\)](#)

Οθόνη OLED  
SDM-27Q102

## Σχετικά με το κάψιμο εικόνας στην οθόνη

Αυτή η οθόνη διαθέτει τεχνικά μέτρα για την καταστολή του καψίματος εικόνας στην οθόνη OLED. Αν εμφανιστεί μήνυμα ότι πρέπει να εκτελεστεί ανανέωση ρίχει ή ανανέωση πίνακα, συνιστάται να εκτελεστεί σύμφωνα με τις οδηγίες.

Επίσης, μην αποσυνδέετε το καλώδιο τροφοδοσίας ακόμα και όταν δεν χρησιμοποιείτε την οθόνη, καθώς η οθόνη εκτελεί αυτόματα ανανέωση ρίχει και ανανέωση πίνακα όταν βρίσκεται σε κατάσταση αναμονής ή έχει απενεργοποιηθεί με το κουμπί τροφοδοσίας.

Οθόνη OLED  
SDM-27Q102

## Ιστότοποι υποστήριξης

---

Επισκεφτείτε τους παρακάτω ιστότοπους υποστήριξης για τις πιο πρόσφατες πληροφορίες.

- Για πελάτες στις ΗΠΑ  
<https://www.sony.com/electronics/support>
- Για πελάτες στον Καναδά  
<https://www.sony.ca/en/electronics/support>
- Για πελάτες στην Ευρώπη  
<https://www.sony.eu/support>
- Για πελάτες στην Κίνα  
<https://service.sony.com.cn>
- Για πελάτες στην Ασία (ή άλλες περιοχές)  
<https://www.sony-asia.com/support>

Οθόνη OLED  
SDM-27Q102

## Υποστηριζόμενες μορφές

Κάθε είσοδος υποστηρίζει τις μορφές που σημειώνονται με " ○ ".

### Μορφές PC

Ανάλυση	Κάθετη συχνότητα (Hz)	HDMI	DP
640×480	60	○	○
800×600	60	○	○
960×720	480	–	○
960×720	720	–	○
1024×768	60	○	○
1280×720	60	–	○
1280×720	480	–	○
1280×720	720	–	○
1280×1024	60	○	○
1920×1080	60	○	○
1920×1080	120	○	○
1920×1080	240	–	○
1920×1080	270	–	○
1920×1080	360	–	○
1920×1080	480	–	○
1920×1080	540	–	○
2560×1440	60	○	○
2560×1440	120	○	○
2560×1440	240	○	○
2560×1440	270	–	○
2560×1440	360	○	○
2560×1440	480	○	○
2560×1440	540	–	○
2368×1332	60	○	○

Ανάλυση	Κάθετη συχνότητα (Hz)	HDMI	DP
2368×1332	120	○	○
2368×1332	240	○	○
2368×1332	270	–	○
2368×1332	360	○	○
2368×1332	480	○	○
2368×1332	540	–	○

## Μορφές CE

Ανάλυση	Κάθετη συχνότητα (Hz)	HDMI	DP
640×480	60	○	○
720×480	59,94	○	○
720×480	60	○	○
720×576	50	○	○
1280×720	50	○	○
1280×720	60	○	○
1920×1080	24	○	○
1920×1080	25	○	○
1920×1080	30	○	○
1920×1080	50	○	○
1920×1080	60	○	○
1920×1080	120	○	○
1920×1080	240	–	○
1920×1080	360	–	○
1920×1080	480	–	○
1920×1080	540	–	○

Οθόνη OLED  
SDM-27Q102

## Ενημέρωση του λογισμικού

Μπορείτε να ενημερώσετε το λογισμικό της οθόνης.

### 1 Κατεβάστε το αρχείο ενημέρωσης.

Κατεβάστε το αρχείο ενημέρωσης στον υπολογιστή σας από τους ιστότοπους υποστήριξης.

### 2 Αποσυμπιέστε το αρχείο ενημέρωσης.

#### 1: Αποσυμπίεση του αρχείου ενημέρωσης

Δεδομένου ότι το αρχείο ενημέρωσης είναι συμπιεσμένο, κάντε δεξί κλικ επάνω στο αρχείο και επιλέξτε το στοιχείο για την αποσυμπίεση του αρχείου. Στη συνέχεια το αρχείο θα αποσυμπιεστεί.

Ενδέχεται να μην μπορείτε αποσυμπιέσετε το αρχείο με την παραπάνω διαδικασία ανάλογα με το περιβάλλον του λειτουργικού σας συστήματος.

#### 2: Επιβεβαίωση του αποσυμπιεσμένου αρχείου

Βεβαιωθείτε ότι η ονομασία του αποσυμπιεσμένου αρχείου είναι "SDM-27Q102.bin".

Μην αλλάξετε την ονομασία του αρχείου.

### 3 Αντιγράψτε το αρχείο σε μια μνήμη USB.

#### 1: Προετοιμασία μιας μνήμης USB

Προετοιμασία της μνήμης USB με σύστημα αρχείων FAT32 ή NTFS.

#### 2: Αντιγραφή του αρχείου στη μνήμη USB

Αντιγράψτε το αποσυμπιεσμένο αρχείο στον φάκελο ρίζας (ανώτερο επίπεδο) της μνήμης USB.

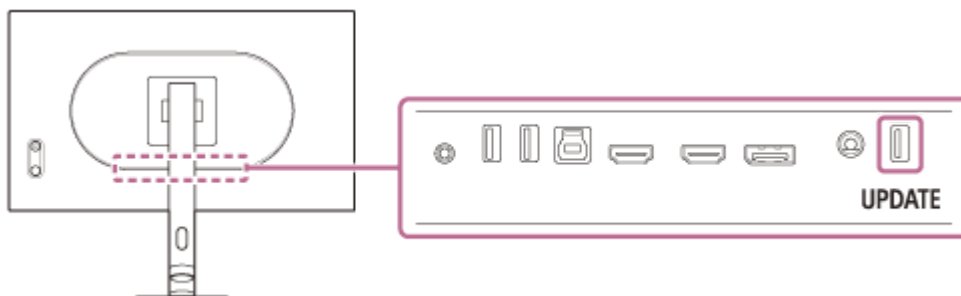
### 4 Εισαγάγετε τη μνήμη USB στην οθόνη.

#### 1: Αφαίρεση της μνήμης USB από τον υπολογιστή σας

Ακολουθήστε τη διαδικασία του λειτουργικού σας συστήματος για να αφαιρέσετε τη μνήμη USB από τον υπολογιστή σας.

#### 2: Εισαγωγή της μνήμης USB στην οθόνη

Εισαγάγετε τη μνήμη USB στη θύρα UPDATE της οθόνης.



### 5 Ενημερώστε την οθόνη.

Επιλέξτε [Others] (Άλλα) και στη συνέχεια [USB software update] (Ενημέρωση λογισμικού μέσω USB) από το μενού.

Η πρόοδος εμφανίζεται στην οθόνη κατά τη διάρκεια της ενημέρωσης. Στη συνέχεια, η οθόνη επανεκκινείται αυτόματα αφού ολοκληρωθεί η ενημέρωση. Για την ενημέρωση απαιτείται περίπου 1 λεπτό.

## Σημείωση

- Όταν τοποθετείτε το αρχείο ενημέρωσης σε άλλο επίπεδο από τον κατάλογο ρίζας της μνήμης USB ή αλλάζετε την ονομασία του αρχείου ενημέρωσης, δεν μπορείτε να ενημερώσετε την οθόνη.
- Μπορείτε να ενημερώσετε την οθόνη μόνο μέσω της θύρας UPDATE.
- Μην αφαιρέσετε το καλώδιο τροφοδοσίας, τη μνήμη USB και το καλώδιο σύνδεσης κατά τη διάρκεια της ενημέρωσης.
- Ορισμένες μνήμες USB δεν υποστηρίζονται.

Οθόνη OLED  
SDM-27Q102

## Σημειώσεις σχετικά με την άδεια

Αυτή η οθόνη χρησιμοποιεί το λογισμικό για το οποίο διαθέτουμε συμφωνία παραχώρησης άδειας με τον ιδιοκτήτη των πνευματικών δικαιωμάτων. Σύμφωνα με το αίτημα του ιδιοκτήτη πνευματικών δικαιωμάτων του λογισμικού, έχουμε την υποχρέωση να ενημερώσουμε τους πελάτες για το περιεχόμενο της άδειας. Η άδεια περιγράφεται παρακάτω.

Zlib  
(C) 1995 Jean-loup Gailly and Mark Adler

This software is provided 'as-is', without any express or implied warranty. In no event will the authors be held liable for any damages arising from the use of this software.

Permission is granted to anyone to use this software for any purpose, including commercial applications, and to alter it and redistribute it freely, subject to the following restrictions:

1. The origin of this software must not be misrepresented; you must not claim that you wrote the original software. If you use this software in a product, an acknowledgment in the product documentation would be appreciated but is not required.
2. Altered source versions must be plainly marked as such, and must not be misrepresented as being the original software.
3. This notice may not be removed or altered from any source distribution.

Jean-loup Gailly                      Mark Adler  
gzip@prep.ai.mit.edu      madler@alumni.caltech.edu

If you use the zlib library in a product, we would appreciate \*not\* receiving lengthy legal documents to sign. The sources are provided for free but without warranty of any kind. The library has been entirely written by Jean-loup Gailly and Mark Adler; it does not include third-party code.

If you redistribute modified sources, we would appreciate that you include in the file ChangeLog history information documenting your changes.

MbedTLS

Apache License  
Version 2.0, January 2004  
<http://www.apache.org/licenses/>

## TERMS AND CONDITIONS FOR USE, REPRODUCTION, AND DISTRIBUTION

### 1. Definitions.

"License" shall mean the terms and conditions for use, reproduction, and distribution as defined by Sections 1 through 9 of this document.

"Licensor" shall mean the copyright owner or entity authorized by the copyright owner that is granting the License.

"Legal Entity" shall mean the union of the acting entity and all other entities that control, are controlled by, or are under common control with that entity. For the purposes of this definition, "control" means (i) the power, direct or indirect, to

cause the direction or management of such entity, whether by contract or otherwise, or (ii) ownership of fifty percent (50%) or more of the outstanding shares, or (iii) beneficial ownership of such entity.

"You" (or "Your") shall mean an individual or Legal Entity exercising permissions granted by this License.

"Source" form shall mean the preferred form for making modifications, including but not limited to software source code, documentation source, and configuration files.

"Object" form shall mean any form resulting from mechanical transformation or translation of a Source form, including but not limited to compiled object code, generated documentation, and conversions to other media types.

"Work" shall mean the work of authorship, whether in Source or Object form, made available under the License, as indicated by a copyright notice that is included in or attached to the work (an example is provided in the Appendix below).

"Derivative Works" shall mean any work, whether in Source or Object form, that is based on (or derived from) the Work and for which the editorial revisions, annotations, elaborations, or other modifications represent, as a whole, an original work of authorship. For the purposes of this License, Derivative Works shall not include works that remain separable from, or merely link (or bind by name) to the interfaces of, the Work and Derivative Works thereof.

"Contribution" shall mean any work of authorship, including the original version of the Work and any modifications or additions to that Work or Derivative Works thereof, that is intentionally submitted to Licensor for inclusion in the Work by the copyright owner or by an individual or Legal Entity authorized to submit on behalf of the copyright owner. For the purposes of this definition, "submitted" means any form of electronic, verbal, or written communication sent to the Licensor or its representatives, including but not limited to communication on electronic mailing lists, source code control systems, and issue tracking systems that are managed by, or on behalf of, the Licensor for the purpose of discussing and improving the Work, but excluding communication that is conspicuously marked or otherwise designated in writing by the copyright owner as "Not a Contribution."

"Contributor" shall mean Licensor and any individual or Legal Entity on behalf of whom a Contribution has been received by Licensor and subsequently incorporated within the Work.

2. Grant of Copyright License. Subject to the terms and conditions of this License, each Contributor hereby grants to You a perpetual, worldwide, non-exclusive, no-charge, royalty-free, irrevocable copyright license to reproduce, prepare Derivative Works of, publicly display, publicly perform, sublicense, and distribute the Work and such Derivative Works in Source or Object form.

3. Grant of Patent License. Subject to the terms and conditions of this License, each Contributor hereby grants to You a perpetual, worldwide, non-exclusive, no-charge, royalty-free, irrevocable (except as stated in this section) patent license to make, have made, use, offer to sell, sell, import, and otherwise transfer the Work, where such license applies only to those patent claims licensable by such Contributor that are necessarily infringed by their Contribution(s) alone or by combination of their Contribution(s) with the Work to which such Contribution(s) was submitted. If You institute patent litigation against any entity (including a cross-claim or counterclaim in a lawsuit) alleging that the Work or a Contribution incorporated within the Work constitutes direct or contributory patent infringement, then any patent licenses granted to You under this License for that Work shall terminate as of the date such litigation is filed.

4. Redistribution. You may reproduce and distribute copies of the Work or Derivative Works thereof in any medium, with or without modifications, and in Source or Object form, provided that You meet the following conditions:

(a) You must give any other recipients of the Work or Derivative Works a copy of this License; and

(b) You must cause any modified files to carry prominent notices stating that You changed the files; and

(c) You must retain, in the Source form of any Derivative Works that You distribute, all copyright, patent, trademark, and attribution notices from the Source form of the Work, excluding those notices that do not pertain to any part of the Derivative Works; and

(d) If the Work includes a "NOTICE" text file as part of its distribution, then any Derivative Works that You distribute must include a readable copy of the attribution notices contained within such NOTICE file, excluding those notices that do not

pertain to any part of the Derivative Works, in at least one of the following places: within a NOTICE text file distributed as part of the Derivative Works; within the Source form or documentation, if provided along with the Derivative Works; or, within a display generated by the Derivative Works, if and wherever such third-party notices normally appear. The contents of the NOTICE file are for informational purposes only and do not modify the License. You may add Your own attribution notices within Derivative Works that You distribute, alongside or as an addendum to the NOTICE text from the Work, provided that such additional attribution notices cannot be construed as modifying the License.

You may add Your own copyright statement to Your modifications and may provide additional or different license terms and conditions for use, reproduction, or distribution of Your modifications, or for any such Derivative Works as a whole, provided Your use, reproduction, and distribution of the Work otherwise complies with the conditions stated in this License.

5. Submission of Contributions. Unless You explicitly state otherwise, any Contribution intentionally submitted for inclusion in the Work by You to the Licensor shall be under the terms and conditions of this License, without any additional terms or conditions. Notwithstanding the above, nothing herein shall supersede or modify the terms of any separate license agreement you may have executed with Licensor regarding such Contributions.

6. Trademarks. This License does not grant permission to use the trade names, trademarks, service marks, or product names of the Licensor, except as required for reasonable and customary use in describing the origin of the Work and reproducing the content of the NOTICE file.

7. Disclaimer of Warranty. Unless required by applicable law or agreed to in writing, Licensor provides the Work (and each Contributor provides its Contributions) on an "AS IS" BASIS, WITHOUT WARRANTIES OR CONDITIONS OF ANY KIND, either express or implied, including, without limitation, any warranties or conditions of TITLE, NON-INFRINGEMENT, MERCHANTABILITY, or FITNESS FOR A PARTICULAR PURPOSE. You are solely responsible for determining the appropriateness of using or redistributing the Work and assume any risks associated with Your exercise of permissions under this License.

8. Limitation of Liability. In no event and under no legal theory, whether in tort (including negligence), contract, or otherwise, unless required by applicable law (such as deliberate and grossly negligent acts) or agreed to in writing, shall any Contributor be liable to You for damages, including any direct, indirect, special, incidental, or consequential damages of any character arising as a result of this License or out of the use or inability to use the Work (including but not limited to damages for loss of goodwill, work stoppage, computer failure or malfunction, or any and all other commercial damages or losses), even if such Contributor has been advised of the possibility of such damages.

9. Accepting Warranty or Additional Liability. While redistributing the Work or Derivative Works thereof, You may choose to offer, and charge a fee for, acceptance of support, warranty, indemnity, or other liability obligations and/or rights consistent with this License. However, in accepting such obligations, You may act only on Your own behalf and on Your sole responsibility, not on behalf of any other Contributor, and only if You agree to indemnify, defend, and hold each Contributor harmless for any liability incurred by, or claims asserted against, such Contributor by reason of your accepting any such warranty or additional liability.

END OF TERMS AND CONDITIONS

APPENDIX: How to apply the Apache License to your work.

To apply the Apache License to your work, attach the following boilerplate notice, with the fields enclosed by brackets "[]" replaced with your own identifying information. (Don't include the brackets!) The text should be enclosed in the appropriate comment syntax for the file format. We also recommend that a file or class name and description of purpose be included on the same "printed page" as the copyright notice for easier identification within third-party archives.

Copyright [yyyy] [name of copyright owner]

Licensed under the Apache License, Version 2.0 (the "License");  
you may not use this file except in compliance with the License. You may obtain a copy of the License at

<http://www.apache.org/licenses/LICENSE-2.0>

Unless required by applicable law or agreed to in writing, software distributed under the License is distributed on an "AS IS" BASIS, WITHOUT WARRANTIES OR CONDITIONS OF ANY KIND, either express or implied.  
See the License for the specific language governing permissions and limitations under the License.

5-073-600-41(1) Copyright 2026 Sony Corporation