

Monitor OLED
SDM-27Q102



Utilice esta Guía de ayuda cuando tenga dudas o problemas al usar el monitor.

Primeros pasos

[Acerca de los manuales de este monitor](#)

Guía de componentes y controles

[Vista frontal](#)

[Vista trasera](#)

Configuración

[Configuración del monitor](#)

[Retirar el soporte](#)

[Ajustar la posición de la pantalla del monitor](#)

[Transportar el monitor](#)

[Ejemplo de conexión](#)

Uso del monitor

[Encender y apagar el monitor](#)

[Usar el joystick](#)

[Cambiar de entrada](#)

[Cambio del modo de preajuste](#)

[Cambio al modo de 24,5 pulgadas](#)

Modificación de los ajustes

[Usar el menú](#)

[\[Modo de Imagen\]](#)

[\[Asistente de juego\]](#)

[\[Ajuste de imagen\]](#)

[\[Entradas\]](#)

[\[Volumen\]](#)

[\[Personalizar\]](#)

[\[Menú OSD\]](#)

[\[Config. del panel\]](#)

[\[Otros\]](#)

Uso de las principales funciones

[Uso de la función de concentrador USB](#)

[Uso de INZONE Hub \(Windows\)](#)

Resolución de problemas

[Resolución de problemas](#)

[No aparece nada en la pantalla, no hay respuesta al realizar acciones](#)

[Aparecen líneas horizontales en la pantalla](#)

[El parpadeo de la pantalla es perceptible](#)

[Acerca del quemado de pantalla](#)

Información adicional

[Sitios de soporte](#)

[Formatos admitidos](#)

Actualización de software

[Actualización del software](#)

Notas sobre la licencia

[Notas sobre la licencia](#)

5-073-602-31(1) Copyright 2026 Sony Corporation

Monitor OLED
SDM-27Q102

Acerca de los manuales de este monitor

El contenido descrito en los manuales de este monitor es el siguiente.

Guía de configuración

Explica la configuración y las conexiones necesarias para empezar a usar este monitor.

Manual de instrucciones

Explica las precauciones de seguridad.

Guía de ayuda (este manual web)

Explica cómo usar este monitor.

Nota

- El diseño y las especificaciones del monitor están sujetos a cambios sin previo aviso.

Sugerencia

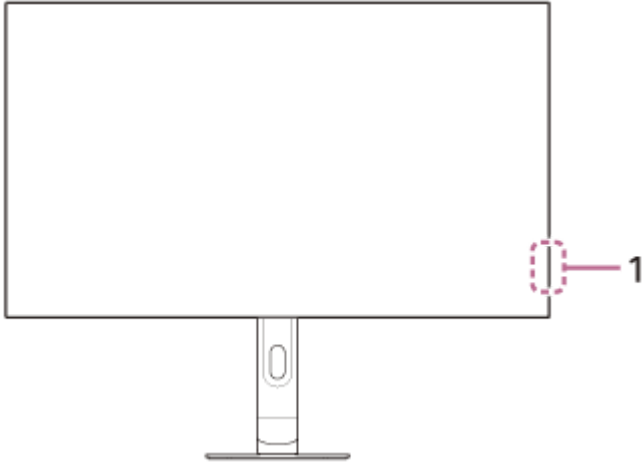
- Las letras entre corchetes [--] mostradas en la pantalla indican las opciones del menú.
- Pueden omitirse detalles de las ilustraciones.
- La Guía de configuración puede descargarse de los sitios de soporte.

Tema relacionado

- [Sitios de soporte](#)

Monitor OLED
SDM-27Q102

Vista frontal



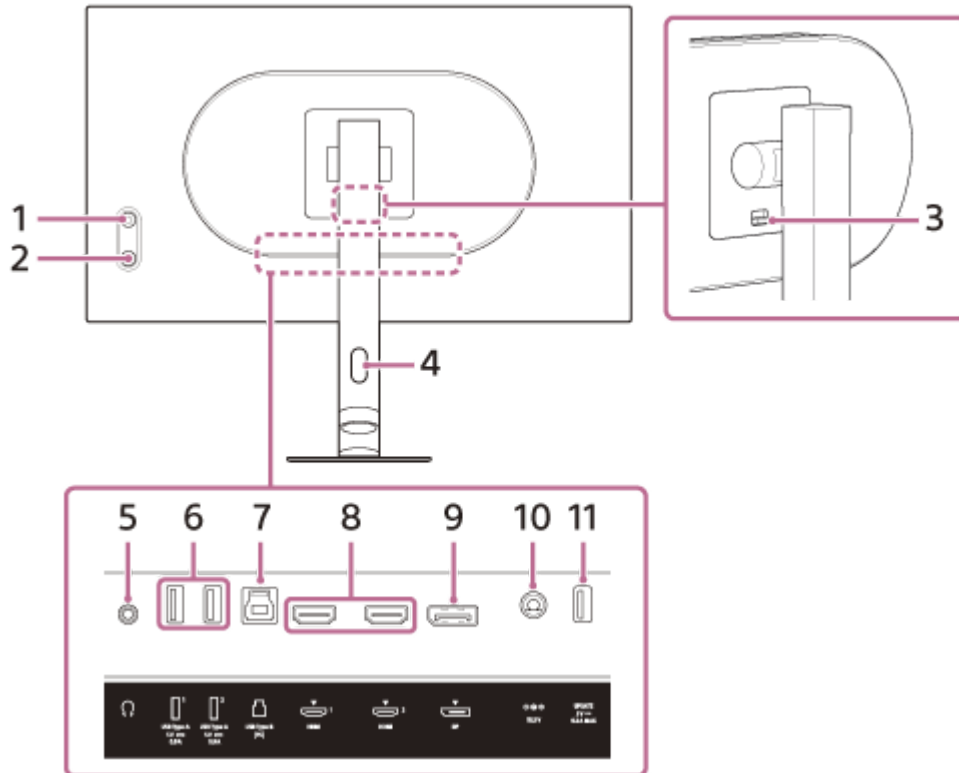
1. LED de alimentación

Indica el estado del monitor.

- Blanco: monitor encendido
- Ámbar: monitor en espera
- Apagado: monitor apagado
- Ámbar intermitente: refresco de píxeles/panel

Monitor OLED
SDM-27Q102

Vista trasera



1. Joystick

Permite realizar operaciones como ajustar el brillo, seleccionar la entrada y mostrar el menú para configurar los ajustes.

2. Botón de encendido

Permite encender el monitor. Si mantiene pulsado este botón con el monitor encendido, el monitor se apagará.

3. Botón de extracción del soporte

Presiónelo para retirar el soporte.

4. Orificio para cables

Es el punto por el que pasan los cables conectados al monitor.

5. Toma para auriculares

Para la conexión de auriculares, altavoces, etc.

6. Puerto USB Type-A 1, 2

Conecte periféricos USB como un teclado o un ratón.

7. Puerto USB Type-B

Al conectar este puerto al puerto USB de un ordenador, el puerto USB Type-A 6. funciona como concentrador USB.

8. Puerto HDMI 1, 2

Conéctelo a una consola de videojuegos o a un ordenador provisto de la salida HDMI.

9. Puerto DisplayPort

Conéctelo a un ordenador provisto de la salida DisplayPort.

10. Terminal de entrada CC

Conéctelo al adaptador de CA (suministrado).

11. Puerto UPDATE

Este puerto está pensado para actualizar el software.

Tema relacionado

- [\[Personalizar\]](#)
- [Usar el joystick](#)
- [Retirar el soporte](#)

5-073-602-31(1) Copyright 2026 Sony Corporation

Monitor OLED
SDM-27Q102

Configuración del monitor

Consulte la Guía de configuración para configurar y conectar el monitor.
Puede descargarla también desde los sitios de soporte indicados a continuación.

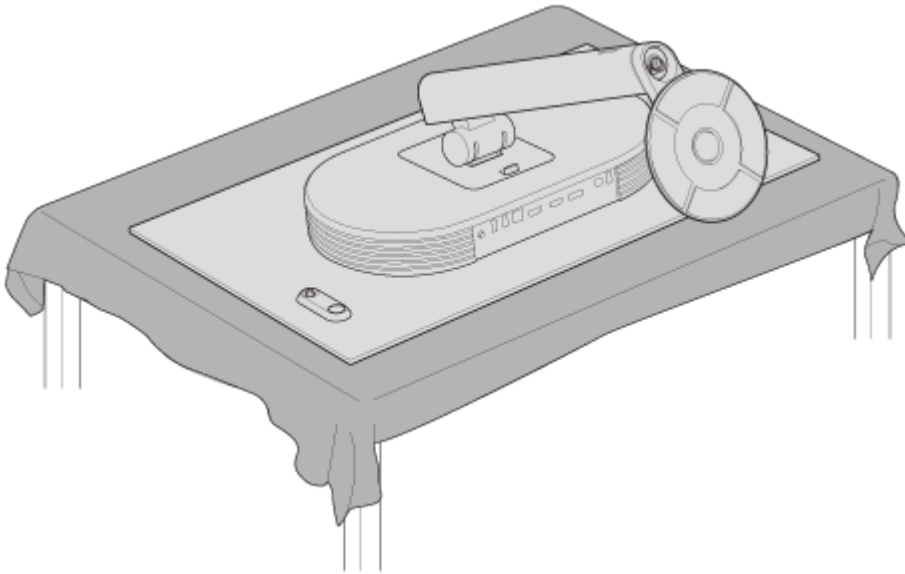
- Para clientes de Estados Unidos
<https://www.sony.com/electronics/support>
- Para clientes de Canadá
<https://www.sony.ca/en/electronics/support>
- Para clientes de Europa
<https://www.sony.eu/support>
- Para clientes de China
<https://service.sony.com.cn>
- Para clientes de Asia (u otras partes)
<https://www.sony-asia.com/support>

Monitor OLED
SDM-27Q102

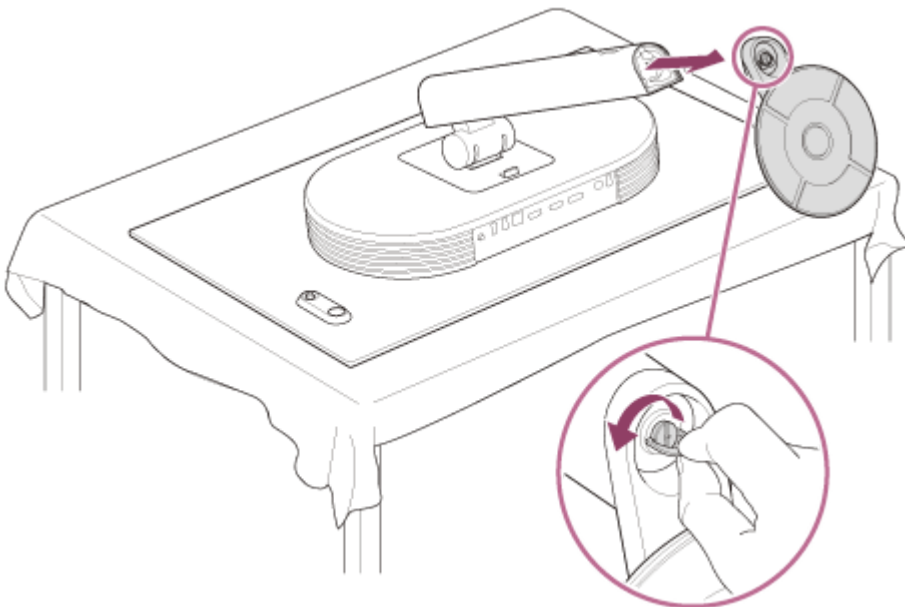
Retirar el soporte

- 1 Apague el monitor, sitúe el soporte a la máxima altura y coloque el monitor con la superficie del panel OLED mirando hacia abajo.**

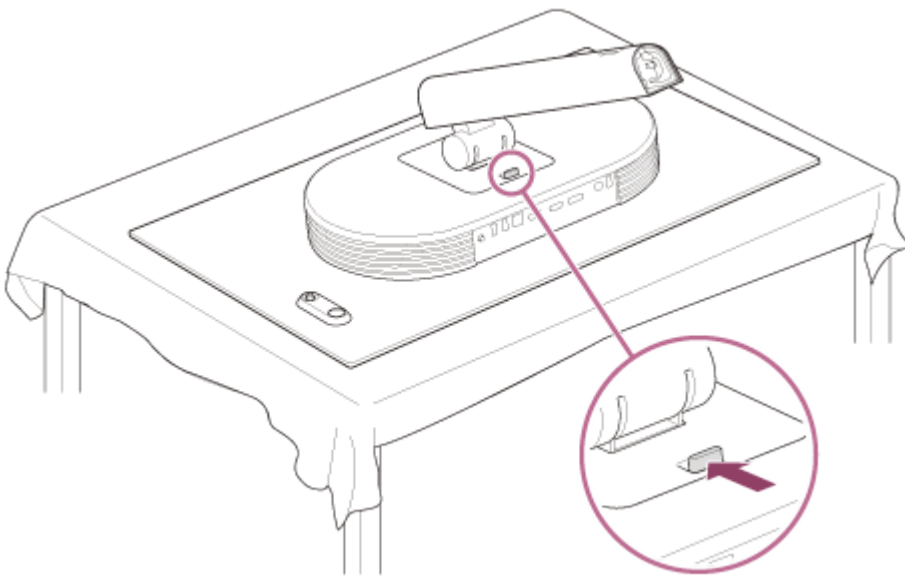
Ponga un paño suave sobre una superficie estable para evitar desperfectos en la superficie del panel OLED.



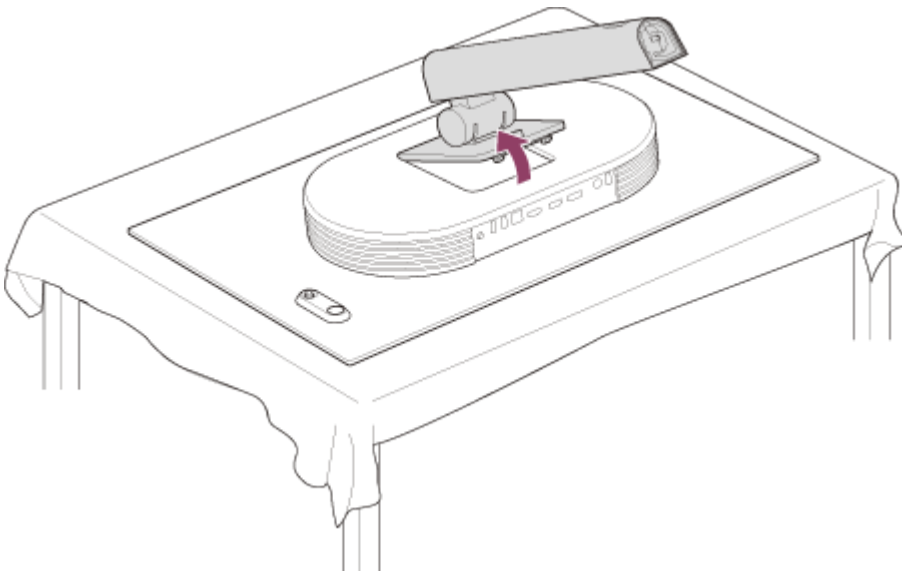
- 2 Desconecte el pie.**



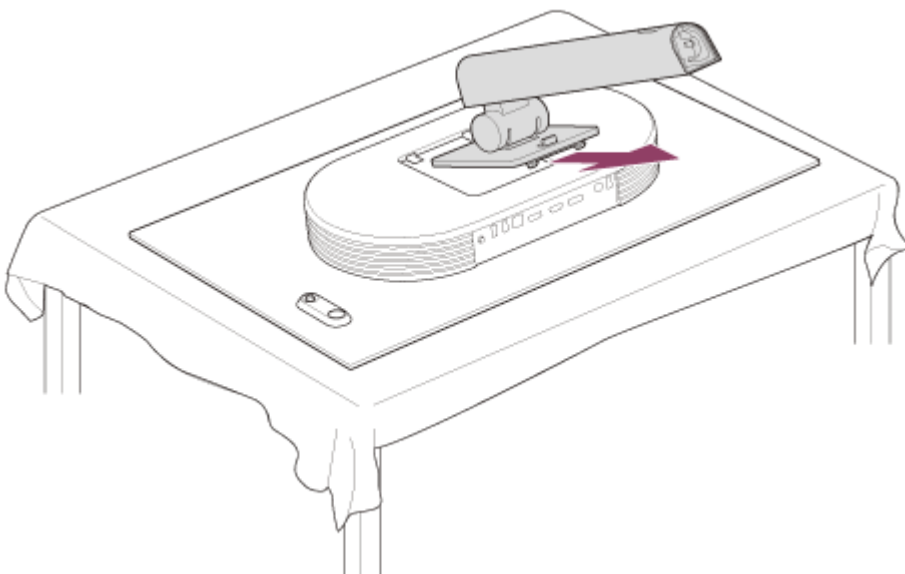
- 3 Presione el botón de extracción del soporte situado en la parte trasera del monitor.**



4 Mueva el soporte hacia arriba.



5 Extraiga el soporte del monitor.



Nota

- Al extraer el soporte, sujételo bien para no tocar la superficie del panel OLED.
- Consulte la Guía de configuración para saber cómo volver a colocar el soporte.

Tema relacionado

- [Acerca de los manuales de este monitor](#)
- [Ajustar la posición de la pantalla del monitor](#)

5-073-602-31(1) Copyright 2026 Sony Corporation

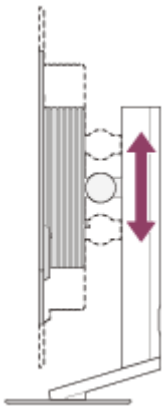
Monitor OLED
SDM-27Q102

Ajustar la posición de la pantalla del monitor

Ajuste la posición y el ángulo del monitor para ver mejor la pantalla.

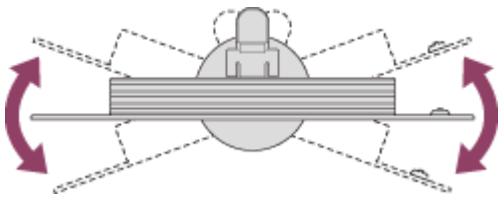
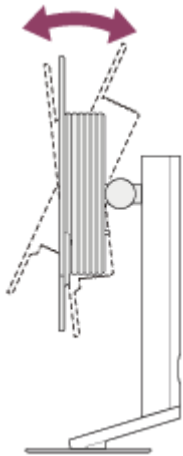
Para ajustar la altura

Sujete bien el monitor y ajuste su altura.
Procure no tocar la superficie del panel OLED durante el ajuste.



Para ajustar el ángulo

Sujete bien el monitor y ajuste su ángulo.
Procure no tocar la superficie del panel OLED durante el ajuste.

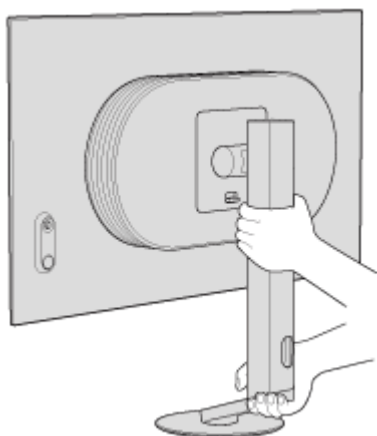


Monitor OLED
SDM-27Q102

Transportar el monitor

Cuando transporte el monitor con la parte posterior del monitor mirando hacia usted, sujete la parte superior del soporte con una mano y la parte inferior del soporte con la otra.

Tenga cuidado de no tocar la superficie del panel OLED mientras transporta el monitor.



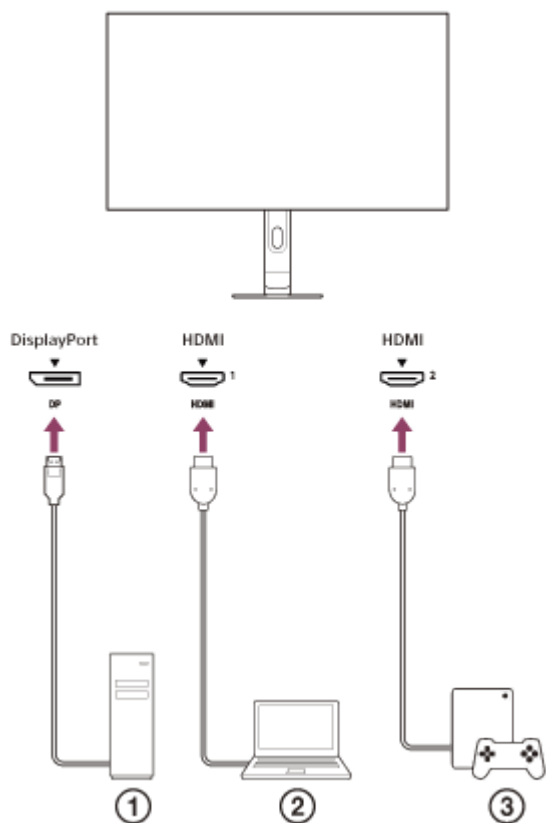
Monitor OLED
SDM-27Q102

Ejemplo de conexión

Puede conectar dispositivos como un ordenador y/o una consola de videojuegos a este monitor.

Nota

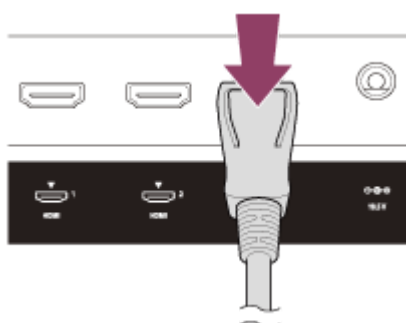
- Recuerde desconectar el cable de alimentación del monitor al conectar cables de otros dispositivos.



- ① Ordenador de sobremesa
- ② Ordenador portátil
- ③ Consola de videojuegos

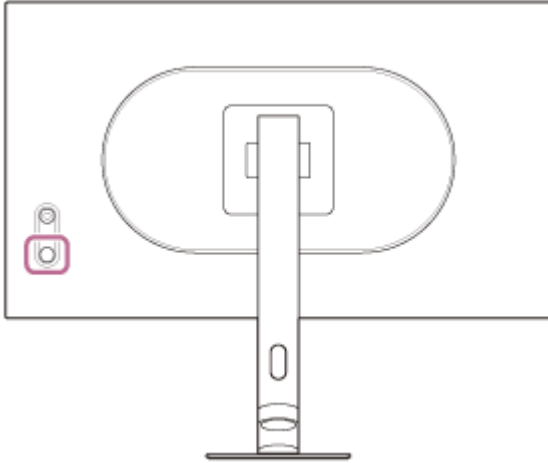
Nota

- Cuando desenchufe el cable DP incluido con este monitor, desenchúfelo mientras pulsa el botón del enchufe.



Monitor OLED
SDM-27Q102

Encender y apagar el monitor



1 Presione el botón de encendido.

Se iluminará en blanco el indicador de alimentación y el monitor se encenderá.
Compruebe que el dispositivo conectado esté encendido si no aparece nada en la pantalla.

2 Para apagarlo, mantenga pulsado el botón de encendido.

El indicador de alimentación se apagará y el monitor también.

Sugerencia

- Si no se recibe ninguna señal, el monitor pasa al modo de espera y el indicador de alimentación se ilumina en ámbar.

Monitor OLED
SDM-27Q102

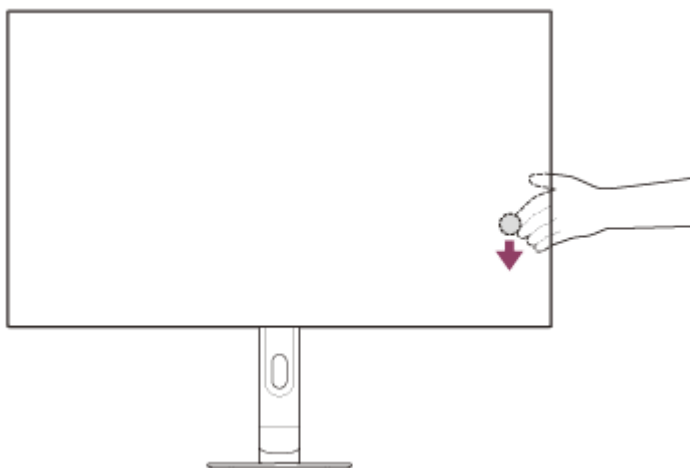
Usar el joystick

Puede utilizar el joystick para realizar operaciones como ajustar el brillo, seleccionar la entrada y mostrar el menú para configurar los ajustes.



Para cambiar al modo de 24,5 pulgadas

Sin el menú en pantalla, mueva el joystick de la parte trasera del monitor hacia abajo.

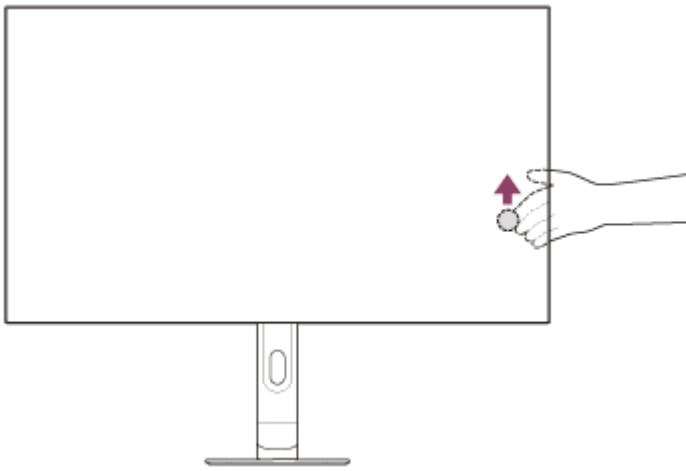


Aparecerá la pantalla de selección del modo de 24,5 pulgadas y podrá cambiar al modo de 24,5 pulgadas.

- La pantalla de selección del modo de 24,5 pulgadas desaparecerá al mover el joystick hacia abajo mientras se muestra la pantalla o si no realiza ninguna operación durante un rato.

Para ajustar el brillo de la pantalla

Sin el menú en pantalla, mueva el joystick de la parte trasera del monitor hacia arriba.

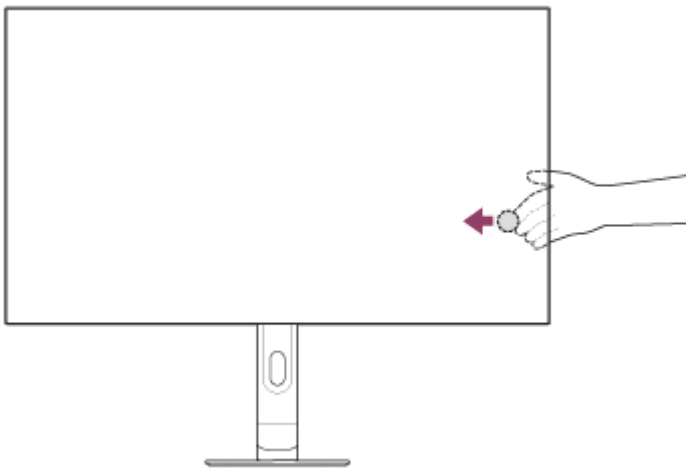


Aparecerá la pantalla de ajuste del brillo y podrá realizar las siguientes operaciones.

- Muévelo hacia arriba o hacia la derecha para aumentar el brillo de la pantalla y muévelo hacia abajo o hacia la izquierda para reducirlo.
- La pantalla de ajuste del brillo desaparecerá si presiona el joystick mientras se muestra la pantalla o si no realiza ninguna operación durante un rato.

Para cambiar la entrada

Sin el menú en pantalla, mueva el joystick de la parte trasera del monitor hacia la izquierda mirando desde la parte delantera del monitor.

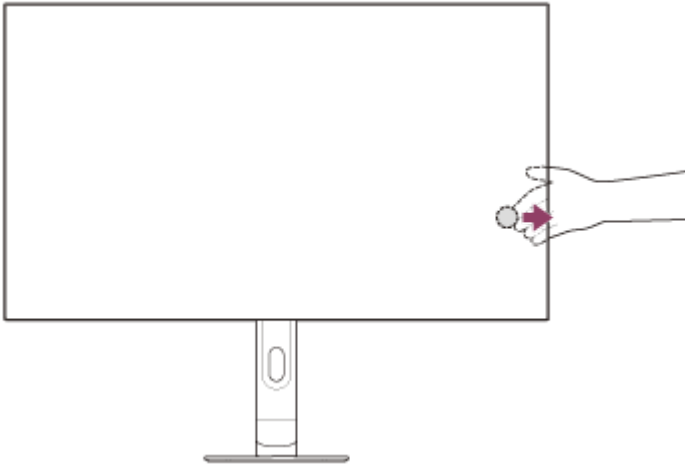


Aparece la pantalla de selección de la entrada y puede seleccionar la entrada.

- La pantalla de selección de entrada desaparecerá si mueve el joystick hacia abajo mientras se muestra la pantalla o si no realiza ninguna operación durante un rato.

Para cambiar el modo de preselección

Sin el menú en pantalla, mueva el joystick de la parte trasera del monitor hacia la derecha mirando desde la parte delantera del monitor.



Aparece la pantalla de selección de modo de preajuste y puede seleccionar el modo de preajuste.

- La pantalla de selección de modo de preajuste desaparecerá si mueve el joystick hacia abajo mientras se muestra la pantalla o si no realiza ninguna operación durante un rato.

Para mostrar el menú

Sin el menú en pantalla, presione el joystick de la parte trasera del monitor.



Aparecerá el menú y podrá seleccionar la entrada y configurar varios ajustes moviendo el joystick hacia arriba, hacia abajo, hacia la izquierda y hacia la derecha.

Para dejar de mostrar el menú

Mueva el joystick varias veces hacia la izquierda.

Tema relacionado

- [Cambio al modo de 24,5 pulgadas](#)
- [\[Ajuste de imagen\]](#)
- [Cambiar de entrada](#)
- [Cambio del modo de preajuste](#)
- [Usar el menú](#)
- [\[Otros\]](#)

Monitor OLED
SDM-27Q102

Cambiar de entrada

Este monitor selecciona automáticamente la entrada con una entrada de señal.

Si se reciben varias señales, las entradas se seleccionan en el orden de prioridad siguiente.

HDMI 1→HDMI 2→DisplayPort

Para cambiar la entrada manualmente, use el joystick.

- 1 Mueva el joystick hacia la izquierda.**
Aparecerá el menú de selección de la entrada.
- 2 Seleccione la entrada deseada.**
- 3 Presione el joystick.**
Se aplica el cambio de entrada.

Nota

- Cuando [Cambio entrada auto.] está ajustada en [No], la entrada no se selecciona automáticamente.
- Cuando [Control por HDMI] está ajustado en [Sí], la entrada de ese dispositivo se selecciona automáticamente al encenderlo o utilizarlo.
- Si no se recibe ninguna señal, la entrada no se selecciona.

Tema relacionado

- [\[Entradas\]](#)

Monitor OLED
SDM-27Q102

Cambio del modo de preajuste

Puede seleccionar la calidad de imagen que desee a partir de los preajustes.

- 1 Mueva el joystick hacia la derecha.**
Aparecerá el menú de selección de preajustes.
- 2 Seleccione la calidad de imagen que desee.**
Se previsualizan los ajustes de calidad de imagen.
- 3 Presione el joystick.**
La calidad de imagen cambia a la opción deseada.

Tema relacionado

- [\[Modo de Imagen\]](#)

Monitor OLED
SDM-27Q102

Cambio al modo de 24,5 pulgadas

Puede seleccionar los ajustes del modo de 24,5 pulgadas.

- 1 Mueva el joystick hacia abajo.**
Aparece el menú de selección del modo de 24,5 pulgadas.
- 2 Seleccione el ajuste deseado.**
- 3 Presione el joystick.**
Se aplica el cambio de ajuste.

Monitor OLED
SDM-27Q102

Usar el menú

Puede configurar varios ajustes de este monitor desde la pantalla de ajustes del menú.

- 1 Presione el joystick en la parte trasera del monitor.**
Aparecerá la pantalla de ajustes del menú.
- 2 Seleccione el ajuste deseado con el joystick, seleccione el valor de ajuste y presiónelo.**

Para dejar de mostrar la pantalla de ajustes del menú

La pantalla de ajustes del menú se apagará automáticamente si no se realiza ninguna operación durante un rato. Para dejar de mostrarla, también puede mover el joystick varias veces hacia la izquierda.

Monitor OLED
SDM-27Q102

[Modo de Imagen]

Puede seleccionar la calidad de imagen deseada entre los preajustes disponibles y ajustar la calidad de imagen automáticamente.

- 1 **Presione el joystick de la parte trasera del monitor y muévalo hacia arriba, hacia abajo, hacia la izquierda o hacia la derecha para mostrar la pantalla de ajustes.**
- 2 **Seleccione el ajuste deseado y presione el joystick.**

Detalles de las opciones

[Modo preestablecido]

Seleccione el ajuste deseado entre los preajustes disponibles.

SDR y HDR se intercambian según el formato de señal de entrada.

Cuando la señal de entrada es SDR

[FPS Pro+]: ideal para juegos FPS (shooter en primera persona). Destaca el contorno del objetivo.

[FPS Pro]: ideal para juegos FPS (shooter en primera persona). Este modo simula la calidad de imagen de un monitor LCD para e-sports.

[MOBA/RTS]: ideal para juegos MOBA/RTS (videojuego multijugador de arena de batalla en línea/estrategia en tiempo real).

[Cine]: ideal para ver películas y vídeos.

[Juego]: apto para diferentes tipos de juego.

[Personal]: puede personalizar los ajustes de calidad de imagen.

[Estándar]: modo de calidad de imagen estándar.

[sRGB]: un modo de calidad de imagen basado en la norma sRGB.

Cuando la señal de entrada es HDR

[Estándar]: modo de calidad de imagen estándar.

[Cine]: ideal para ver películas y vídeos.

[Juego]: apto para diferentes tipos de juego.

[Personal]: puede personalizar los ajustes de calidad de imagen.

[RPG]: ideal para juegos RPG (juegos de rol).

[Modo de Imagen Auto]

Cuando hay un dispositivo HDMI conectado, la calidad de imagen se selecciona automáticamente en función del contenido reproducido.

[No]: desactiva esta función.

[Sí]: activa [Modo de Imagen Auto].

Nota

- Cuando [Modo de Imagen Auto] está ajustado en [Sí], el modo de calidad de imagen seleccionado en [Modo de Imagen Auto] se aplica independientemente del ajuste de [Modo preestablecido].
- Cuando la señal de entrada es HDR, algunas funciones no pueden ajustarse.

Sugerencia

- HDR son las siglas de High Dynamic Range (alto rango dinámico). Es una tecnología que expresa el amplio rango de brillo entre la parte clara y la parte oscura mejor que la tecnología SDR (rango dinámico estándar). En una imagen SDR general pueden

aparecer zonas brillantes sobreexpuestas y sombras subexpuestas. En cambio, las imágenes HDR consiguen una gradación natural y real de la luz y la oscuridad mucho mejor en comparación con las imágenes SDR.

Tema relacionado

- [\[Ajuste de imagen\]](#)

5-073-602-31(1) Copyright 2026 Sony Corporation

Monitor OLED
SDM-27Q102

[Asistente de juego]

Puede realizar ajustes para funciones prácticas al jugar.

- 1 **Presione el joystick de la parte trasera del monitor y muévelo hacia arriba, hacia abajo, hacia la izquierda o hacia la derecha para mostrar la pantalla de ajustes.**
- 2 **Seleccione el ajuste deseado y presione el joystick.**

Detalles de las opciones

[Máx. freq. fotogram.]

Puede modificar la frecuencia máxima.

[480 Hz]: la frecuencia máxima está ajustada en 480 Hz.

[540 Hz]: la frecuencia máxima está ajustada en 540 Hz.

[720 Hz (HD)]: la frecuencia máxima está ajustada en 720 Hz. La resolución está limitada a un máximo de 1280×720.

[Ecuilizador de negros]

Mejora la visibilidad en las áreas oscuras de la pantalla.

[0] - [10]: cuanto más alto es el valor, mejor es la visibilidad de las zonas oscuras.

[Modo 24,5 pulgadas]

El tamaño de la pantalla cambia a un tamaño equivalente a 24,5 pulgadas.

[No]: uso en este modo en condiciones normales.

[Centro]: activa el modo 24,5 pulgadas en el centro de la pantalla.

[Abajo]: activa el modo 24,5 pulgadas en la parte inferior de la pantalla.

[Resolución de 24,5 pulg. (PC)]

Uso de la resolución máxima en el modo 24,5 pulgadas al conectarlo a un PC.

[2368x1332 (píxel a píxel)]: muestra la resolución con píxel a píxel hasta 2368×1332.

[1920x1080]: muestra la resolución a un máximo de 1920×1080.

[Reduc. desenfoque mov.]

Reducción de la distorsión por movimiento en vídeos.

[No]: desactiva la reducción de la distorsión por movimiento.

[Sí]: activa la reducción de la distorsión por movimiento.

[Adaptive-Sync/VRR]

Sincroniza la frecuencia de actualización de este monitor con la velocidad de fotogramas del vídeo. Al activar esta opción, puede eliminar el retardo y el parpadeo de la pantalla al jugar.

[No]: desactiva esta función.

[Sí]: activa la función Adaptive-Sync/VRR.

[Antiparpadeo VRR]

Eliminación del parpadeo de la pantalla al usar VRR.

[No]: desactiva la opción de antiparpadeo VRR.

[Medio]: se elimina ligeramente el parpadeo al usar VRR.

[Alto]: se elimina considerablemente el parpadeo al usar VRR.

[Extremo]: se elimina por completo el parpadeo al usar VRR.

[Velocidad fotogramas]

Muestra la velocidad de fotogramas por segundo de la señal de entrada en tiempo real.

[No]: no muestra la velocidad de fotogramas.

[Sí]: muestra la velocidad de fotogramas.

[Latencia baja]

Controla la cantidad de latencia en la entrada de vídeo.

[No]: desactiva la función que controla la latencia en la entrada de vídeo.

[Sí]: controla la cantidad de latencia en la entrada de vídeo.

[Punto de mira]

Active el punto de mira en el centro de la pantalla.

[No]: desactiva el punto de mira.

[Cursor 1] - [Cursor 8]: seleccione la figura que desea utilizar entre los 8 tipos disponibles. [Cursor 5] - [Cursor 8] cambian automáticamente el color del cursor para que coincida con el color de fondo.

[Temporizadores]

Configure un temporizador para indicar el tiempo restante.

[No]: desactiva el temporizador.

[10:00] - [60:00]: activa el temporizador con el tiempo definido.

[Restablecer]

Restablece la entrada y los ajustes actuales de [Asistente de juego] definidos en [Modo preestablecido].

Nota

- Con la entrada HDMI y la entrada DP1.2, no es posible seleccionar [Máx. freq. fotogram.] ni [Antiparpadeo VRR].
- Este motor admite el modo dual (QHD 540 Hz/HD 720 Hz).
Para usar QHD 540 Hz, seleccione [Asistente de juego] → [Máx. freq. fotogram.] → [540 Hz] en el menú.
Para usar HD 720 Hz, seleccione [Asistente de juego] → [Máx. freq. fotogram.] → [720 Hz (HD)] en el menú.
- Si selecciona [720 Hz (HD)] en [Máx. freq. fotogram.], se ampliará en vertical la pantalla del menú OSD por un modo especial que muestra dos líneas simultáneamente.
- Si selecciona [720 Hz (HD)] en [Máx. freq. fotogram.], no es posible configurar [Reduc. desenfoque mov.], [Relación de aspecto], [Text Magnification], etc.
- Al cambiar al modo de 24,5 pulgadas, la pantalla puede cambiar en función del juego. En este caso, reinicie el juego.
- Cuando [Modo 24,5 pulgadas] está activado, [Relación de aspecto] y [Ahorro energía] no pueden ajustarse.
- Cuando se selecciona [Reduc. desenfoque mov.], [Adaptive-Sync/VRR] no está disponible.
- Si selecciona [Alto] o [Medio] en [Antiparpadeo VRR], se reduce el intervalo de la frecuencia de actualización variable.
- Cuando [Adaptive-Sync/VRR] está activado, [Original] en [Relación de aspecto] no puede seleccionarse.
- Con cualquiera de las configuraciones siguientes, puede aumentar el retardo del vídeo (hasta 1 fotograma aproximadamente).
[Reduc. desenfoque mov.]: [Sí]
[Adaptive-Sync/VRR]: [No]
[Antiparpadeo VRR]: [Extremo]
[Latencia baja]: [No]

Monitor OLED
SDM-27Q102

[Ajuste de imagen]

Puede ajustar la calidad de imagen, como el brillo y el contraste.

- 1 **Presione el joystick de la parte trasera del monitor y muévelo hacia arriba, hacia abajo, hacia la izquierda o hacia la derecha para mostrar la pantalla de ajustes.**
- 2 **Seleccione el ajuste deseado y presione el joystick.**

Detalles de las opciones

[Brillo]

Ajuste el brillo de la pantalla.

[0] - [100]: cuanto más alto sea el valor, más brillante será la pantalla.

[Estabilizador brillo]

El brillo de la pantalla se mantiene en un nivel determinado.

[Desactivado]: la función se desactiva. Por lo general, se utiliza en este modo.

[Medio], [Alto]: seleccione el nivel al que se aplica el efecto.

[Contraste]

Ajuste el contraste de la pantalla.

[0] - [100]: cuanto más alto sea el valor, mayor será la diferencia entre las áreas más claras y más oscuras de la pantalla.

[Nitidez]

Ajuste la nitidez de la pantalla.

[0] - [100]: cuanto más alto sea el valor, más clara sea la pantalla, mientras que cuanto más bajo sea el valor, menor será el grado de definición.

[Gamma]

Seleccione el valor de gamma entre las opciones [1.8], [2.0], [2.2], [2.4], [2.6] y [Curva S] y configure la opción óptima en función de la imagen.

Cuanto más bajo sea el valor de gamma, más brillantes serán los colores intermedios (diferentes del blanco y el negro).

[Tonalidad]

Ajuste el tono de color de la pantalla.

[0] - [100]: cuanto más alto sea el valor, más verde será el color, mientras que cuanto más bajo sea el valor, más púrpura será el color.

[Saturación]

[Estándar]

Ajuste la densidad de todos los colores de la pantalla.

[0] - [100]: cuanto más alto sea el valor, más profundo será el color, mientras que cuanto más bajo sea el valor, más suave será el color.

[Avanzada]

[0] - [40]: cuanto más alto sea el valor, más profundo será el color, mientras que cuanto más bajo sea el valor, más suave será el color.

[Rojo]: ajusta la densidad del rojo.

[Verde]: ajusta la densidad del verde.

[Azul]: ajusta la densidad del azul.

[Cian]: ajusta la densidad del cian.

[Magenta]: ajusta la densidad del magenta.

[Amarillo]: ajusta la densidad del amarillo.

[Temperatura Color]

Ajuste la temperatura de color de la pantalla.

[Frío]: sube la temperatura de color de la pantalla (y se obtiene un tono azulado).

[Neutro]: configura una temperatura de color estándar.

[Cálido]: baja la temperatura de color de la pantalla (y se obtiene un tono rojizo).

[Personal]: permite ajustar los valores del rojo, verde y azul para obtener la temperatura de color deseada.

[0] - [100]: cuanto más alto sea el valor, más alta será la temperatura de color, mientras que cuanto más bajo sea el valor, más baja será la temperatura de color.

- [Rojo]: ajusta el valor del rojo.
- [Verde]: ajusta el valor del verde.
- [Azul]: ajusta el valor del azul.

[Relación de aspecto]

Configure la relación de aspecto de la pantalla.

[Cambio tamaño auto]: ajusta la relación de aspecto en función de la señal de vídeo.

[16:9]: configura 16:9 como relación de aspecto.

[Original]: muestra las imágenes con la relación de aspecto original.

[Restablecer]

Restablece la entrada y los ajustes actuales de [Ajuste de imagen] definidos en [Modo preestablecido].

Sugerencia

- También puede ajustar el brillo de la pantalla moviendo el joystick hacia arriba y después hacia arriba o abajo cuando no se muestra el menú.

Nota

- Tal vez no pueda ajustar [Gamma] en función del modo de preajuste.
- Cuando está activada la opción [Ahorro energía], se aplica una limitación en [Brillo].

Monitor OLED
SDM-27Q102

[Entradas]

Puede seleccionar la entrada y realizar ajustes relacionados con la entrada.

- 1 **Presione el joystick de la parte trasera del monitor y muévelo hacia arriba, hacia abajo, hacia la izquierda o hacia la derecha para mostrar la pantalla de ajustes.**
- 2 **Seleccione el ajuste deseado y presione el joystick.**

Detalles de las opciones

[HDMI 1]

Selecciona la entrada HDMI 1.

[HDMI 2]

Selecciona la entrada HDMI 2.

[DP]

Selecciona la entrada DisplayPort.

[Cambio entrada auto.]

Seleccione la entrada con la señal de entrada automáticamente.

Si se reciben varias señales, las entradas se seleccionan en el orden de prioridad siguiente.

HDMI 1→HDMI 2→DisplayPort

[No]: desactiva esta función.

[Sí]: activa la función de selección de entrada automática.

[Control por HDMI]

Junto con el monitor, puede realizar operaciones, como encender y apagar el dispositivo conectado con un cable HDMI o seleccionar la entrada correspondiente.

[No]: desactiva esta función.

[Sí]: activa la función de control de dispositivo HDMI.

[N.º de versión de DP]

Ajuste el número de versión DisplayPort.

Configure la misma versión que el DisplayPort del dispositivo conectado.

[1.2]/[1.4]/[2.1]

Nota

- Para visualizar imágenes conformes con la versión de DisplayPort 2.1, hacen falta cables y dispositivos conectados compatibles con DisplayPort 2.1. El cable DisplayPort incluido es compatible con la versión 2.1.

Sugerencia

- Si el dispositivo conectado no es compatible con la versión de DisplayPort es posible que la pantalla no se visualice correctamente.
En estos casos, la pantalla se visualizará correctamente cambiando la versión de DisplayPort de alta a baja ([2.1] → [1.4] → [1.2]).

Monitor OLED
SDM-27Q102

[Volumen]

Puede ajustar el volumen en los auriculares o en el altavoz.

- 1 **Presione el joystick de la parte trasera del monitor y muévelo hacia arriba, hacia abajo, hacia la izquierda o hacia la derecha para mostrar la pantalla de ajustes.**
- 2 **Seleccione el ajuste deseado y presione el joystick.**

Detalles de las opciones

[Volumen]

[0] - [100]: cuanto más alto sea el valor, más alto será el volumen.

Nota

- El altavoz de este monitor solo emite el audio de [Screen reader].

Monitor OLED
SDM-27Q102

[Personalizar]

Puede definir la configuración del LED de alimentación.

- 1** Presione el joystick de la parte trasera del monitor y muévalo hacia arriba, hacia abajo, hacia la izquierda o hacia la derecha para mostrar la pantalla de ajustes.
- 2** Seleccione el ajuste deseado y presione el joystick.

Detalles de las opciones

[LED de encendido]

Puede apagar el LED de alimentación aunque el monitor esté encendido.

[Sí]: enciende el LED de alimentación.

[No]: apaga el LED de alimentación.

Monitor OLED
SDM-27Q102

[Menú OSD]

Puede configurar el idioma y otros detalles de la pantalla de ajustes del menú.

- 1** Presione el joystick de la parte trasera del monitor y muévalo hacia arriba, hacia abajo, hacia la izquierda o hacia la derecha para mostrar la pantalla de ajustes.
- 2** Seleccione el ajuste deseado y presione el joystick.

Detalles de las opciones

[Idioma]

Configure el idioma de la pantalla de ajustes del menú.

[Transparencia]

Configure la transparencia de la pantalla de ajustes del menú.

[0] - [100]: cuanto más alto sea el valor, mayor será la transparencia.

[Duración de OSD]

Configure el tiempo que se mostrará la pantalla de ajustes del menú.

[5s] - [60s]: puede elegir una opción entre 5 segundos y 60 segundos. Una vez transcurrido el tiempo definido, se cerrará la pantalla de ajustes del menú.

Monitor OLED
SDM-27Q102

[Config. del panel]

Puede configurar la protección y la corrección de la pantalla.

- 1 **Presione el joystick de la parte trasera del monitor y muévalo hacia arriba, hacia abajo, hacia la izquierda o hacia la derecha para mostrar la pantalla de ajustes.**
- 2 **Seleccione el ajuste deseado y presione el joystick.**

Detalles de las opciones

[Salvapantallas]

Para proteger la pantalla, reduzca el brillo después de un cierto periodo de inactividad del ordenador, la videoconsola o el monitor.

[Desactivado]: desactiva esta función.

[Sí]: activa la función de salvapantallas.

[Desplazamiento de píxeles]

Para proteger la pantalla, cambie gradualmente la posición en la que se muestra la imagen mientras se utiliza el monitor.

[Desactivado]: desactiva esta función.

[Bajo], [Med], [Alto]: seleccione el nivel al que se aplica el efecto.

[Actualización píxeles]

Ajusta cada píxel para reducir el desgaste desigual de la pantalla cuando el monitor se utiliza durante un periodo de tiempo prolongado.

[Actualización del panel]

Ajusta toda la pantalla para reducir el desgaste desigual de la pantalla cuando el monitor se utiliza durante un periodo de tiempo prolongado.

Nota

- Evite refrescar el panel más de dos veces al año, ya que podría dañarlo.
- Un refresco de píxeles tarda unos 5 minutos. Un refresco del panel dura aproximadamente 1 minuto.
- La eficacia de la función de refresco de píxeles o de refresco del panel varía en función del grado de quemado de pantalla.
- Además de las operaciones del menú descritas arriba, la actualización de píxeles o la actualización del panel se realizan automáticamente cuando se apaga el monitor o se activa el modo de espera.
- No toque el monitor durante la actualización de píxeles.

Monitor OLED
SDM-27Q102

[Otros]

Puede realizar los ajustes relacionados con este monitor e inicializar este monitor.

- 1 **Presione el joystick de la parte trasera del monitor y muévelo hacia arriba, hacia abajo, hacia la izquierda o hacia la derecha para mostrar la pantalla de ajustes.**
- 2 **Seleccione el ajuste deseado y presione el joystick.**

Detalles de las opciones

[DDC/CI]

Realice ajustes en este monitor usando el software correspondiente en el ordenador.

[No]: desactiva esta función.

[Sí]: activa la función DDC/CI.

[Ahorro energía]

Baje el brillo de la pantalla para reducir el consumo energético.

[No]: desactiva esta función. El consumo energético es normal.

[Sí]: activa la función de ahorro de energía.

[Text magnification]

Las letras de la pantalla de ajustes del menú se muestran en un tamaño grande.

[No]: desactiva esta función.

[Sí]: activa la función de ampliación del texto.

[Text magnification] funciona solo cuando [Idioma] está ajustado en [English].

[Screen reader]

Puede controlar el monitor con su voz sin mirar la pantalla.

[No]: desactiva esta función.

[Sí]: activa la función Screen reader.

[Screen reader] funciona solo cuando [Idioma] está ajustado en [English].

[Versión del software]

Permite consultar la versión de software de este monitor.

[Actual. software USB]

Actualiza el software desde una memoria USB.

[Reseteo de fábrica]

Restablece los ajustes del monitor a los valores de fábrica.

Tenga en cuenta que todos los ajustes del monitor recuperan los valores de fábrica.

Nota

- Cuando [Ahorro energía] está activado, [Text magnification] [Screen reader] no puede ajustarse.
- Cuando [Ahorro energía] está activado, algunas funciones de [Asistente de juego] y [Ajuste de imagen] no pueden ajustarse.
- Cuando [Ahorro energía] está activado, [N.º de versión de DP] no puede ajustarse.
- Cuando la opción [Ahorro energía] está activada, se limita la frecuencia máxima de actualización de la entrada.

- Cuando la opción [Ahorro energía] está activada, no se muestran las imágenes HDR con la entrada DP. Seleccione la entrada HDMI o desactive [Ahorro energía] para mostrar imágenes HDR.

Tema relacionado

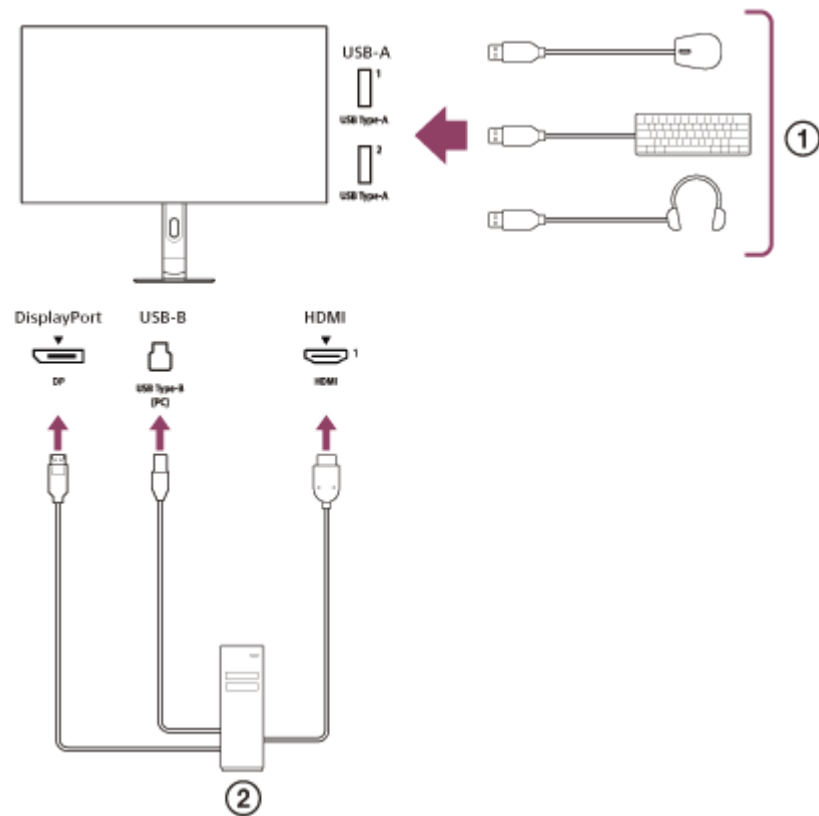
- [Actualización del software](#)

5-073-602-31(1) Copyright 2026 Sony Corporation

Monitor OLED
SDM-27Q102

Uso de la función de concentrador USB

Si hay un ordenador conectado al monitor, puede usar el dispositivo USB (como un teclado o un ratón) conectado al monitor para controlar el ordenador.



- ① Ratón, teclado, auriculares, etc.
- ② Ordenador

Monitor OLED
SDM-27Q102

Uso de INZONE Hub (Windows)

Utilizando el software, puede configurar varios ajustes de este monitor desde su ordenador. El software puede descargarse desde los sitios de soporte indicados a continuación.

- Para clientes de Estados Unidos
<https://www.sony.com/electronics/support>
- Para clientes de Canadá
<https://www.sony.ca/en/electronics/support>
- Para clientes de Europa
<https://www.sony.eu/support>
- Para clientes de China
<https://service.sony.com.cn>
- Para clientes de Asia (u otras partes)
<https://www.sony-asia.com/support>

Monitor OLED
SDM-27Q102

Resolución de problemas

Si el monitor no funciona correctamente, intente identificar de nuevo los problemas antes de solicitar su reparación.
Si los problemas persisten, póngase en contacto con su distribuidor de Sony más cercano.

Monitor OLED
SDM-27Q102

No aparece nada en la pantalla, no hay respuesta al realizar acciones

Pruebe lo siguiente.

- Si el equipo conectado al monitor no está encendido, enciéndalo.
 - Compruebe que el cable de alimentación o los cables de conexión a otros equipos estén bien conectados.
 - Apáguelo pulsando el botón de encendido en la parte posterior del monitor. Después, espere unos segundos y pulse el botón de encendido de nuevo para volver a encenderlo.
 - Desconecte el cable de alimentación del monitor de la toma de corriente, espere unos 10 segundos y, luego, conecte el cable de alimentación a la toma de corriente.
 - Pruebe a actualizar el software del monitor. Consulte el apartado "[Actualización del software](#)" de esta guía de ayuda.
-

Tema relacionado

- [Ejemplo de conexión](#)
- [Configuración del monitor](#)
- [Encender y apagar el monitor](#)
- [Actualización del software](#)

Monitor OLED
SDM-27Q102

Aparecen líneas horizontales en la pantalla

Pruebe a aplicar la actualización de píxeles utilizando el menú siguiente.
[Config. del panel] - [Actualización píxeles] - [Aceptar]

Tema relacionado

- [\[Config. del panel\]](#)

Monitor OLED
SDM-27Q102

El parpadeo de la pantalla es perceptible

Pruebe a aplicar la opción de antiparpadeo VRR del menú siguiente.
[Asistente de juego] - [Antiparpadeo VRR] - [Medio] [Alto] [Extremo]

Tema relacionado

- [\[Asistente de juego\]](#)

Monitor OLED
SDM-27Q102

Acerca del quemado de pantalla

Este monitor tiene medidas técnicas para eliminar el quemado en el panel OLED. Si aparece la indicación de que hay que realizar una actualización de píxeles o del panel, se recomienda hacer lo indicado.

Asimismo, no desconecte el cable de alimentación aunque no esté usando el monitor, ya que el monitor realiza automáticamente la actualización de píxeles y del panel cuando está en modo de espera o apagado con el botón de encendido.

Monitor OLED
SDM-27Q102

Sitios de soporte

Visite los sitios de soporte indicados a continuación para acceder a la información más reciente.

- Para clientes de Estados Unidos
<https://www.sony.com/electronics/support>
- Para clientes de Canadá
<https://www.sony.ca/en/electronics/support>
- Para clientes de Europa
<https://www.sony.eu/support>
- Para clientes de China
<https://service.sony.com.cn>
- Para clientes de Asia (u otras partes)
<https://www.sony-asia.com/support>

Monitor OLED
SDM-27Q102

Formatos admitidos

Cada entrada admite los formatos marcados con “○”.

Formatos PC

Resolución	Frecuencia vertical (Hz)	HDMI	DP
640×480	60	○	○
800×600	60	○	○
960×720	480	–	○
960×720	720	–	○
1024×768	60	○	○
1280×720	60	–	○
1280×720	480	–	○
1280×720	720	–	○
1280×1024	60	○	○
1920×1080	60	○	○
1920×1080	120	○	○
1920×1080	240	–	○
1920×1080	270	–	○
1920×1080	360	–	○
1920×1080	480	–	○
1920×1080	540	–	○
2560×1440	60	○	○
2560×1440	120	○	○
2560×1440	240	○	○
2560×1440	270	–	○
2560×1440	360	○	○
2560×1440	480	○	○
2560×1440	540	–	○
2368×1332	60	○	○

Resolución	Frecuencia vertical (Hz)	HDMI	DP
2368×1332	120	○	○
2368×1332	240	○	○
2368×1332	270	–	○
2368×1332	360	○	○
2368×1332	480	○	○
2368×1332	540	–	○

Formatos CE

Resolución	Frecuencia vertical (Hz)	HDMI	DP
640×480	60	○	○
720×480	59,94	○	○
720×480	60	○	○
720×576	50	○	○
1280×720	50	○	○
1280×720	60	○	○
1920×1080	24	○	○
1920×1080	25	○	○
1920×1080	30	○	○
1920×1080	50	○	○
1920×1080	60	○	○
1920×1080	120	○	○
1920×1080	240	–	○
1920×1080	360	–	○
1920×1080	480	–	○
1920×1080	540	–	○

Monitor OLED
SDM-27Q102

Actualización del software

Puede actualizar el software del monitor.

1 Descargue el archivo de actualización.

Descargue el archivo de actualización en su ordenador desde los sitios de soporte.

2 Extraiga el archivo de actualización.

1: Extracción del archivo de actualización

El archivo de actualización descargado está comprimido, por lo que debe hacer clic con el botón derecho encima y seleccionar la opción para extraerlo. A continuación el archivo se extraerá.

En función de su sistema operativo, tal vez no pueda extraer el archivo siguiendo el procedimiento anterior.

2: Confirmación del archivo extraído

Confirme que el nombre del archivo extraído es "SDM-27Q102.bin".

No cambie el nombre del archivo.

3 Copie el archivo en una memoria USB.

1: Preparación de una memoria USB

Prepare la memoria USB con un sistema de archivos FAT32 o NTFS.

2: Copia del archivo en su memoria USB

Copie el archivo extraído en el directorio raíz (nivel superior) de la memoria USB.

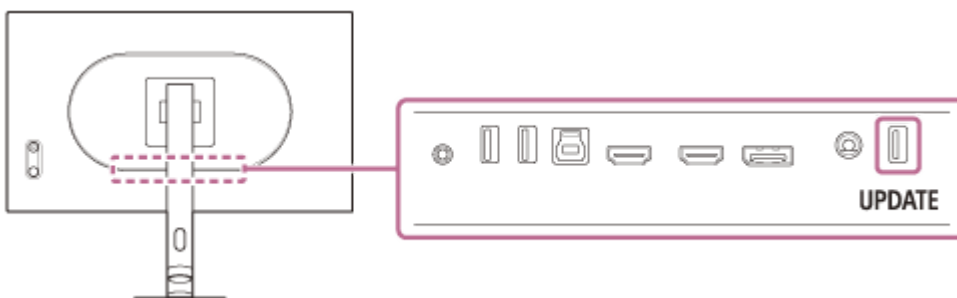
4 Conecte la memoria USB al monitor.

1: Extracción de la memoria USB de su ordenador

Siga el procedimiento de su sistema operativo para extraer la memoria USB de su ordenador.

2: Conexión de la memoria USB a su ordenador

Conecte la memoria USB al puerto UPDATE del monitor.



5 Actualice el monitor.

Seleccione [Otros] y después [Actual. software USB] en el menú.

Aparece el progreso en la pantalla durante la actualización. Después el monitor se reinicia automáticamente una vez finalizada la actualización. La actualización lleva aproximadamente 1 minuto.

- Si guarda el archivo de actualización en un nivel diferente del directorio raíz de la memoria USB o cambia el nombre del archivo de actualización, no es posible actualizar el monitor.
- Solo puede actualizar el monitor desde el puerto UPDATE.
- No tire del cable de alimentación, la memoria USB ni el cable de conexión durante la actualización.
- Algunas memorias USB no se admiten.

5-073-602-31(1) Copyright 2026 Sony Corporation

Monitor OLED
SDM-27Q102

Notas sobre la licencia

Este monitor utiliza el software con contrato de licencia suscrito con el titular de sus derechos de propiedad intelectual. A petición del titular de los derechos de propiedad intelectual del software, tenemos la obligación de informar a los clientes sobre el contenido de la licencia.

La licencia se describe a continuación.

Zlib

(C) 1995 Jean-loup Gailly and Mark Adler

This software is provided 'as-is', without any express or implied warranty. In no event will the authors be held liable for any damages arising from the use of this software.

Permission is granted to anyone to use this software for any purpose, including commercial applications, and to alter it and redistribute it freely, subject to the following restrictions:

1. The origin of this software must not be misrepresented; you must not claim that you wrote the original software. If you use this software in a product, an acknowledgment in the product documentation would be appreciated but is not required.
2. Altered source versions must be plainly marked as such, and must not be misrepresented as being the original software.
3. This notice may not be removed or altered from any source distribution.

Jean-loup Gailly Mark Adler
gzip@prep.ai.mit.edu madler@alumni.caltech.edu

If you use the zlib library in a product, we would appreciate *not* receiving lengthy legal documents to sign. The sources are provided for free but without warranty of any kind. The library has been entirely written by Jean-loup Gailly and Mark Adler; it does not include third-party code.

If you redistribute modified sources, we would appreciate that you include in the file ChangeLog history information documenting your changes.

MbedTLS

Apache License
Version 2.0, January 2004
<http://www.apache.org/licenses/>

TERMS AND CONDITIONS FOR USE, REPRODUCTION, AND DISTRIBUTION

1. Definitions.

"License" shall mean the terms and conditions for use, reproduction, and distribution as defined by Sections 1 through 9 of this document.

"Licensor" shall mean the copyright owner or entity authorized by the copyright owner that is granting the License.

"Legal Entity" shall mean the union of the acting entity and all other entities that control, are controlled by, or are under common control with that entity. For the purposes of this definition, "control" means (i) the power, direct or indirect, to

cause the direction or management of such entity, whether by contract or otherwise, or (ii) ownership of fifty percent (50%) or more of the outstanding shares, or (iii) beneficial ownership of such entity.

"You" (or "Your") shall mean an individual or Legal Entity exercising permissions granted by this License.

"Source" form shall mean the preferred form for making modifications, including but not limited to software source code, documentation source, and configuration files.

"Object" form shall mean any form resulting from mechanical transformation or translation of a Source form, including but not limited to compiled object code, generated documentation, and conversions to other media types.

"Work" shall mean the work of authorship, whether in Source or Object form, made available under the License, as indicated by a copyright notice that is included in or attached to the work (an example is provided in the Appendix below).

"Derivative Works" shall mean any work, whether in Source or Object form, that is based on (or derived from) the Work and for which the editorial revisions, annotations, elaborations, or other modifications represent, as a whole, an original work of authorship. For the purposes of this License, Derivative Works shall not include works that remain separable from, or merely link (or bind by name) to the interfaces of, the Work and Derivative Works thereof.

"Contribution" shall mean any work of authorship, including the original version of the Work and any modifications or additions to that Work or Derivative Works thereof, that is intentionally submitted to Licensor for inclusion in the Work by the copyright owner or by an individual or Legal Entity authorized to submit on behalf of the copyright owner. For the purposes of this definition, "submitted" means any form of electronic, verbal, or written communication sent to the Licensor or its representatives, including but not limited to communication on electronic mailing lists, source code control systems, and issue tracking systems that are managed by, or on behalf of, the Licensor for the purpose of discussing and improving the Work, but excluding communication that is conspicuously marked or otherwise designated in writing by the copyright owner as "Not a Contribution."

"Contributor" shall mean Licensor and any individual or Legal Entity on behalf of whom a Contribution has been received by Licensor and subsequently incorporated within the Work.

2. Grant of Copyright License. Subject to the terms and conditions of this License, each Contributor hereby grants to You a perpetual, worldwide, non-exclusive, no-charge, royalty-free, irrevocable copyright license to reproduce, prepare Derivative Works of, publicly display, publicly perform, sublicense, and distribute the Work and such Derivative Works in Source or Object form.

3. Grant of Patent License. Subject to the terms and conditions of this License, each Contributor hereby grants to You a perpetual, worldwide, non-exclusive, no-charge, royalty-free, irrevocable (except as stated in this section) patent license to make, have made, use, offer to sell, sell, import, and otherwise transfer the Work, where such license applies only to those patent claims licensable by such Contributor that are necessarily infringed by their Contribution(s) alone or by combination of their Contribution(s) with the Work to which such Contribution(s) was submitted. If You institute patent litigation against any entity (including a cross-claim or counterclaim in a lawsuit) alleging that the Work or a Contribution incorporated within the Work constitutes direct or contributory patent infringement, then any patent licenses granted to You under this License for that Work shall terminate as of the date such litigation is filed.

4. Redistribution. You may reproduce and distribute copies of the Work or Derivative Works thereof in any medium, with or without modifications, and in Source or Object form, provided that You meet the following conditions:

(a) You must give any other recipients of the Work or Derivative Works a copy of this License; and

(b) You must cause any modified files to carry prominent notices stating that You changed the files; and

(c) You must retain, in the Source form of any Derivative Works that You distribute, all copyright, patent, trademark, and attribution notices from the Source form of the Work, excluding those notices that do not pertain to any part of the Derivative Works; and

(d) If the Work includes a "NOTICE" text file as part of its distribution, then any Derivative Works that You distribute must include a readable copy of the attribution notices contained within such NOTICE file, excluding those notices that do not

pertain to any part of the Derivative Works, in at least one of the following places: within a NOTICE text file distributed as part of the Derivative Works; within the Source form or documentation, if provided along with the Derivative Works; or, within a display generated by the Derivative Works, if and wherever such third-party notices normally appear. The contents of the NOTICE file are for informational purposes only and do not modify the License. You may add Your own attribution notices within Derivative Works that You distribute, alongside or as an addendum to the NOTICE text from the Work, provided that such additional attribution notices cannot be construed as modifying the License.

You may add Your own copyright statement to Your modifications and may provide additional or different license terms and conditions for use, reproduction, or distribution of Your modifications, or for any such Derivative Works as a whole, provided Your use, reproduction, and distribution of the Work otherwise complies with the conditions stated in this License.

5. Submission of Contributions. Unless You explicitly state otherwise, any Contribution intentionally submitted for inclusion in the Work by You to the Licensor shall be under the terms and conditions of this License, without any additional terms or conditions. Notwithstanding the above, nothing herein shall supersede or modify the terms of any separate license agreement you may have executed with Licensor regarding such Contributions.

6. Trademarks. This License does not grant permission to use the trade names, trademarks, service marks, or product names of the Licensor, except as required for reasonable and customary use in describing the origin of the Work and reproducing the content of the NOTICE file.

7. Disclaimer of Warranty. Unless required by applicable law or agreed to in writing, Licensor provides the Work (and each Contributor provides its Contributions) on an "AS IS" BASIS, WITHOUT WARRANTIES OR CONDITIONS OF ANY KIND, either express or implied, including, without limitation, any warranties or conditions of TITLE, NON-INFRINGEMENT, MERCHANTABILITY, or FITNESS FOR A PARTICULAR PURPOSE. You are solely responsible for determining the appropriateness of using or redistributing the Work and assume any risks associated with Your exercise of permissions under this License.

8. Limitation of Liability. In no event and under no legal theory, whether in tort (including negligence), contract, or otherwise, unless required by applicable law (such as deliberate and grossly negligent acts) or agreed to in writing, shall any Contributor be liable to You for damages, including any direct, indirect, special, incidental, or consequential damages of any character arising as a result of this License or out of the use or inability to use the Work (including but not limited to damages for loss of goodwill, work stoppage, computer failure or malfunction, or any and all other commercial damages or losses), even if such Contributor has been advised of the possibility of such damages.

9. Accepting Warranty or Additional Liability. While redistributing the Work or Derivative Works thereof, You may choose to offer, and charge a fee for, acceptance of support, warranty, indemnity, or other liability obligations and/or rights consistent with this License. However, in accepting such obligations, You may act only on Your own behalf and on Your sole responsibility, not on behalf of any other Contributor, and only if You agree to indemnify, defend, and hold each Contributor harmless for any liability incurred by, or claims asserted against, such Contributor by reason of your accepting any such warranty or additional liability.

END OF TERMS AND CONDITIONS

APPENDIX: How to apply the Apache License to your work.

To apply the Apache License to your work, attach the following boilerplate notice, with the fields enclosed by brackets "[]" replaced with your own identifying information. (Don't include the brackets!) The text should be enclosed in the appropriate comment syntax for the file format. We also recommend that a file or class name and description of purpose be included on the same "printed page" as the copyright notice for easier identification within third-party archives.

Copyright [yyyy] [name of copyright owner]

Licensed under the Apache License, Version 2.0 (the "License");
you may not use this file except in compliance with the License. You may obtain a copy of the License at

<http://www.apache.org/licenses/LICENSE-2.0>

Unless required by applicable law or agreed to in writing, software distributed under the License is distributed on an "AS IS" BASIS, WITHOUT WARRANTIES OR CONDITIONS OF ANY KIND, either express or implied. See the License for the specific language governing permissions and limitations under the License.

5-073-602-31(1) Copyright 2026 Sony Corporation