



Kasutage seda spikrit, kui teil tekib kuvari kasutamisel küsimusi või probleeme.

Alustamine

[Selle kuvari juhendite teave](#)

Osade ja juhtseadiste juhend

— [Eestvaade](#)

— [Tagavaade](#)

Seadistamine

[Kuvari seadistamine](#)

[Tugijala eemaldamine](#)

[Kuvari ekraani asendi muutmise](#)

[Kuvari kandmine](#)

[Ühendamise näide](#)

Kuvari kasutamine

[Toite sisse/välja lülitamine](#)

[Juhtkangi kasutamine](#)

[Sisendi vahetamine](#)

[Eelseadistatud režiimile lülitumine](#)

[24,5-tollise režiimi lülitamine](#)

Sätete muutmine

[Menüü kasutamine](#)

[\[Picture mode\]_\(Pildirežiim\)](#)

[\[Gaming assist\]_\(Mänguabi\)](#)

[\[Picture adjustment\]_\(Pildi reguleerimine\)](#)

[\[Input\]_\(Sisend\)](#)

[\[Volume\]_\(Helitugevus\)](#)

[\[Personalize\]_\(Isikupärastamine\)](#)

[\[OSD menu\]_\(Ekraanimenüü\)](#)

[\[Panel settings\]_\(Paneeli sätted\)](#)

[\[Others\]_\(Muud\)](#)

Kasulike funktsioonide kasutamine

[USB-jaoturi funktsioonide kasutamine](#)

[INZONE Hubi_\(Windows\)_kasutamine](#)

Rikkeotsing

[Rikkeotsing](#)

[Ekraanil ei kuvata midagi, ühelegi tegevusele ei reageerita](#)

[Ekraanile ilmuvad horisontaalread](#)

[Ekraani värelemine on märgatav](#)

[Ekraani sissepõlemine](#)

Lisateave

[Tugiteenuste veebilehed](#)

[Toetatud vormingud](#)

Tarkvaravärskendus

[Tarkvara värskendamine](#)

Märkused litsentsi kohta

[Märkused litsentsi kohta](#)

5-073-600-71(1) Copyright 2026 Sony Corporation

OLED-kuvar
SDM-27Q102

Selle kuvari juhendite teave

Selle kuvari juhendites kirjeldatud sisu on järgmine.

Seadistusjuhend

Selgitab seadistusi ja ühendusi, mis on vajalikud selle kuvari kasutama hakkamiseks.

Kasutusjuhend

Selgitab ohutusalasid abinõusid.

Spikker (see veebijuhend)

Selgitab selle kuvari kasutamist.

Märkus

- Kuvari disain ja tehnilised andmed võivad muutuda ilma etteteatamata.

Vihje

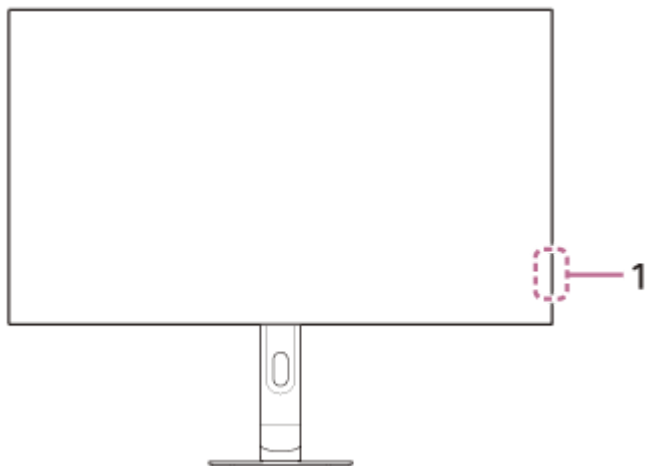
- Ekraanil kuvatud sulgudes olevad tähed [--] tähistavad menüüelemente.
- Joonistel võivad olla välja jäetud detailid.
- Seadistusjuhendit saab laadida alla tugiteenuste veebilehelt.

Seotud teema

- [Tugiteenuste veebilehed](#)

OLED-kuvar
SDM-27Q102

Eestvaade

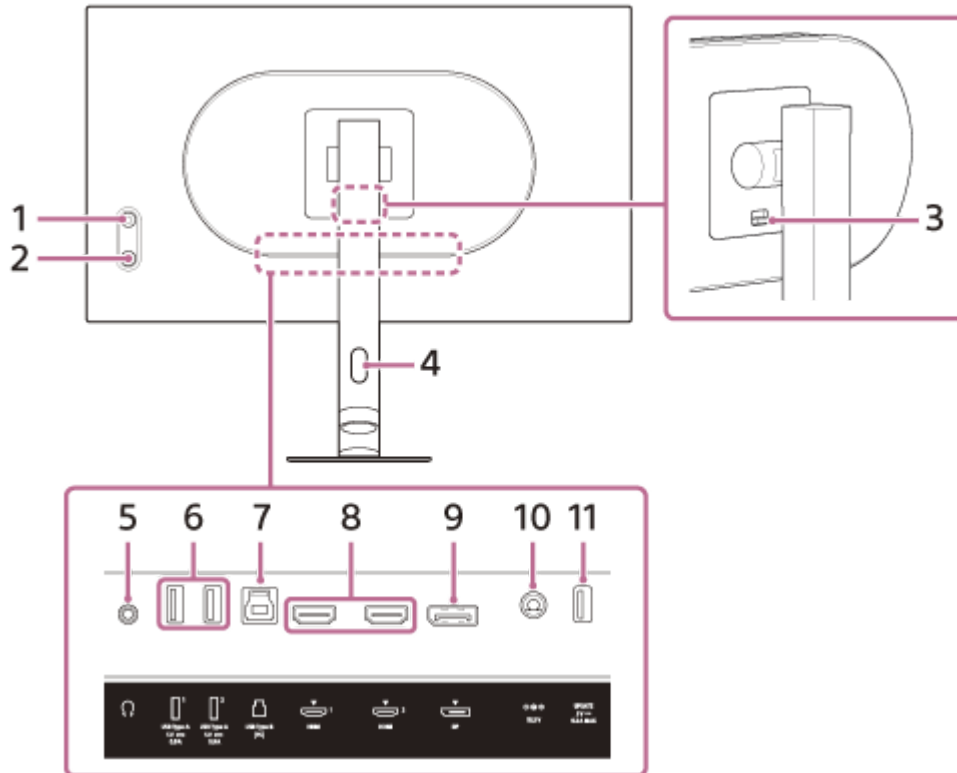


1. Toite LED-tuli

Näitab kuvari olekut.

- Valge: toide sees
- Merevaikkollane: ooterežiimis
- Väljas: toide väljas
- Vilkuv merevaikkollane: piksli värskendamine / paneeli värskendamine

Tagavaade



1. Juhtkang

Kasutatakse selliste toimingute tegemiseks nagu heleduse reguleerimine, sisendi valimine ja menüü kuvamine sätete konfigureerimiseks.

2. Toitenupp

Lülitab kuvari toite sisse. Kui kuvar on sisse lülitatud ja vajutate ning hoiate all seda nuppu, lülitatakse kuvar välja.

3. Tugijala eemaldamise nupp

Vajutage tugijala eemaldamiseks.

4. Kaabli läbiviimise ava

Kõidab kokku kuvariga ühendatud kaablid, kui need sellest läbi viia.

5. Kõrvaklappide pesa

Ühendage kõrvaklapid, kõlarid jne.

6. USB Type-A port 1, 2

USB-irdseadmete, nagu klaviatuur või hiir, ühendamiseks.

7. USB Type-B port

Selle porti ühendamisel arvuti USB-pordiga toimib 6. USB Type-A port USB-jaoturina.

8. HDMI port 1, 2

HDMI väljundiga varustatud mängukonsooli või arvutiga ühendamiseks.

9. DisplayPort port

DisplayPort väljundiga varustatud arvutiga ühendamiseks.

10. Alalisvoolu sisendklemm

Ühendage vahelduvvooluadapter (kaasas).

11. UPDATE port

See on tarkvara värskendamise port.

Seotud teema

- [\[Personalize\] \(Isikupärastamine\)](#)
- [Juhtkangi kasutamine](#)
- [Tugijala eemaldamine](#)

5-073-600-71(1) Copyright 2026 Sony Corporation

OLED-kuvar
SDM-27Q102

Kuvari seadistamine

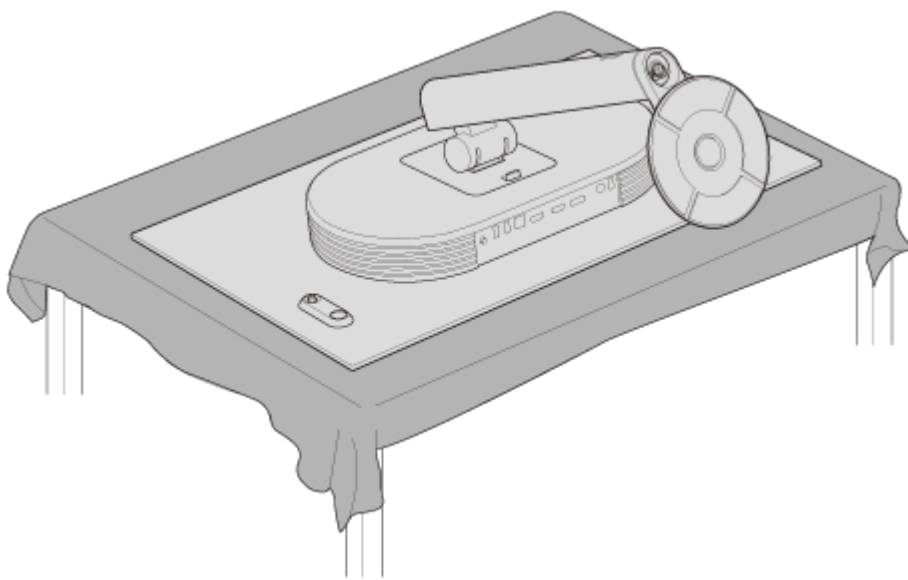
Kuvari seadistamiseks ja ühendamiseks vaadake seadistusjuhendit.
Selle saate laadida alla ka alltoodud tugiteenuste veebisaidilt.

- USA kliendid
<https://www.sony.com/electronics/support>
- Kanada kliendid
<https://www.sony.ca/en/electronics/support>
- Euroopa kliendid
<https://www.sony.eu/support>
- Hiina kliendid
<https://service.sony.com.cn>
- Aasia (või muude piirkondade) kliendid
<https://www.sony-asia.com/support>

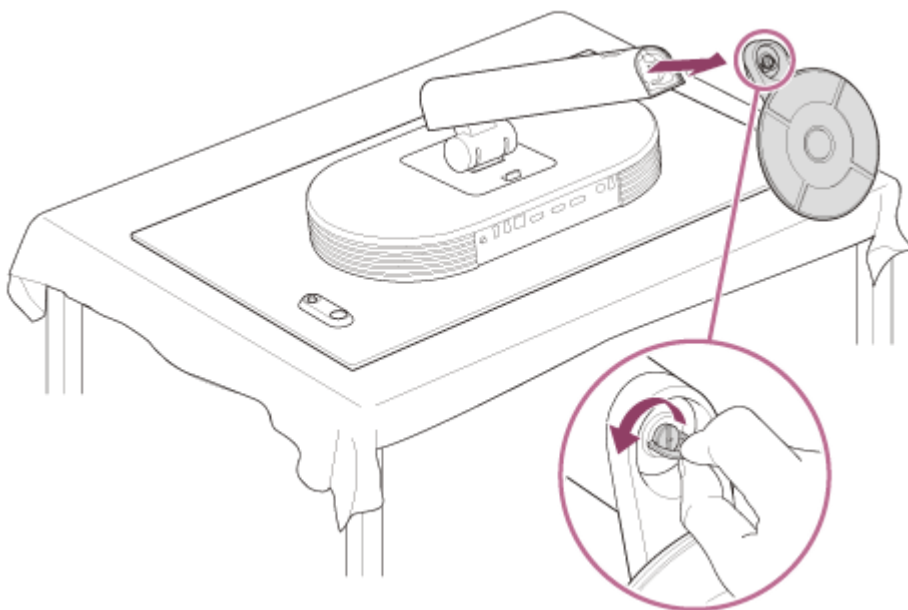
Tugijala eemaldamine

- 1 Lülitage kuvar välja, seadke tugijalg maksimaalsele kõrgusele, seejärel paigutage kuvar nii, et selle OLED-paneeli pind oleks suunatud alla.

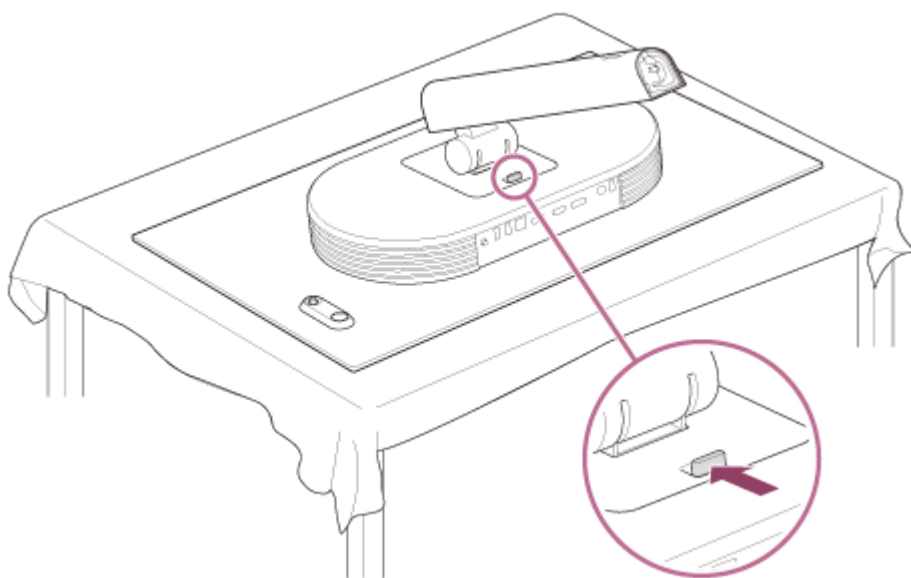
Pange stabiilsele pinnale pehme riie, et OLED-paneel ei saaks kahjustusi.



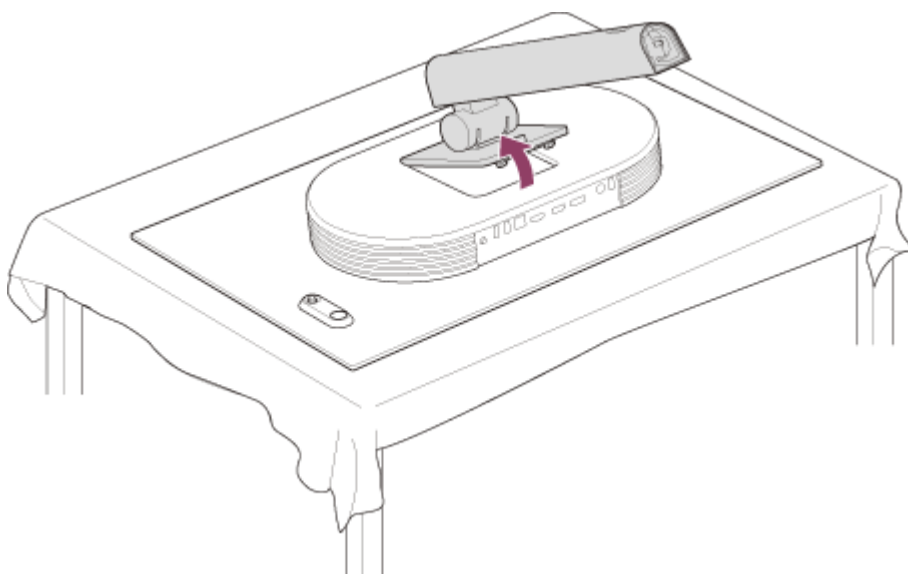
- 2 Lahutage alus.



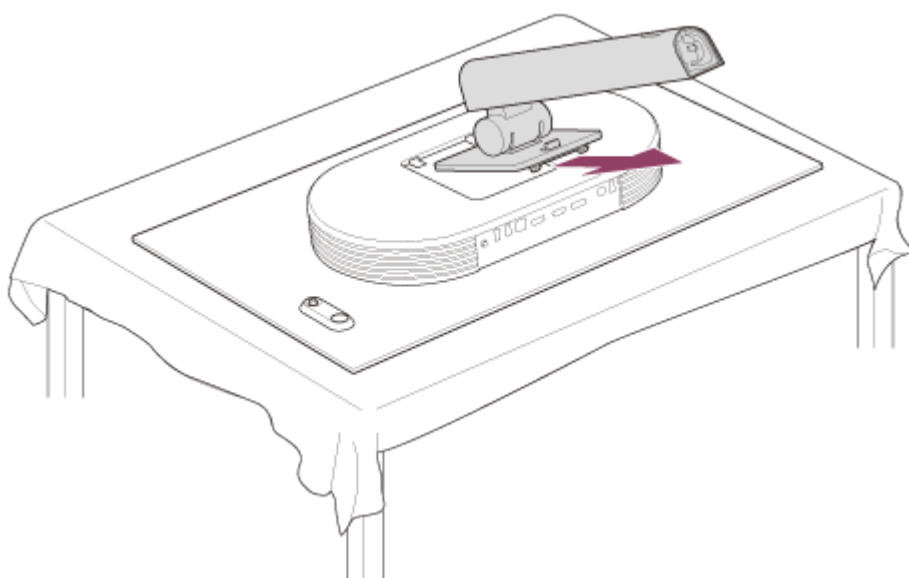
- 3 Vajutage tugijala eemaldamise nupule, mis asub kuvari tagaküljel.



4 Tõstke tugijalg üles.



5 Tõmmake tugijalg kuvarist välja.



Märkus

- Tugijala eemaldamisel hoidke tugijalga tugevalt ja ärge puudutage OLED-paneeli pinda.
- Vaadake seadistusjuhendist eemaldatud tugijala paigaldamist.

Seotud teema

- [Selle kuvari juhendite teave](#)
- [Kuvari ekraani asendi muutmine](#)

5-073-600-71(1) Copyright 2026 Sony Corporation

OLED-kuvar
SDM-27Q102

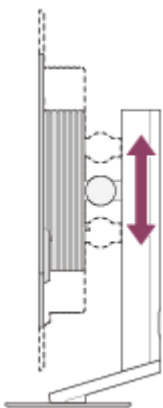
Kuvari ekraani asendi muutmine

Muutke kuvari kõrgust ja nurka, et muuta ekraani vaatamine mugavamaks.

Kõrguse reguleerimiseks

Hoidke kuvarit tugevalt ja reguleerige selle kõrgust.

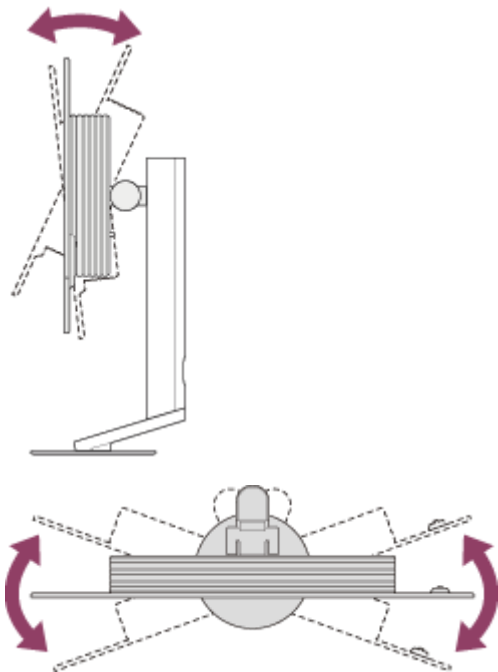
Jälgige, et te ei puudutaks reguleerimise ajal OLED-paneeli.



Nurga reguleerimiseks

Hoidke kuvarit tugevalt ja reguleerige selle nurka.

Jälgige, et te ei puudutaks reguleerimise ajal OLED-paneeli.

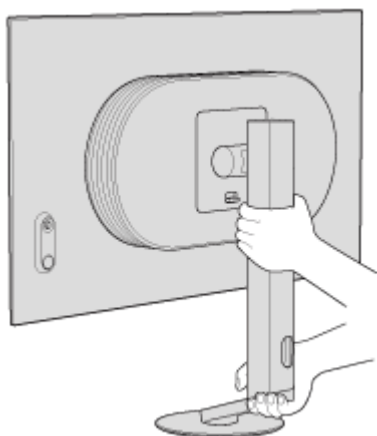


OLED-kuvar
SDM-27Q102

Kuvari kandmine

Kuvari kandmisel paigutage see tagaküljega enda poole ja hoidke ühe käega kinni statiivi ülemisest osast ning teise käega alumisest osast.

Jälgige, et te ei puudutaks kuvari kandmise ajal OLED-paneeli.

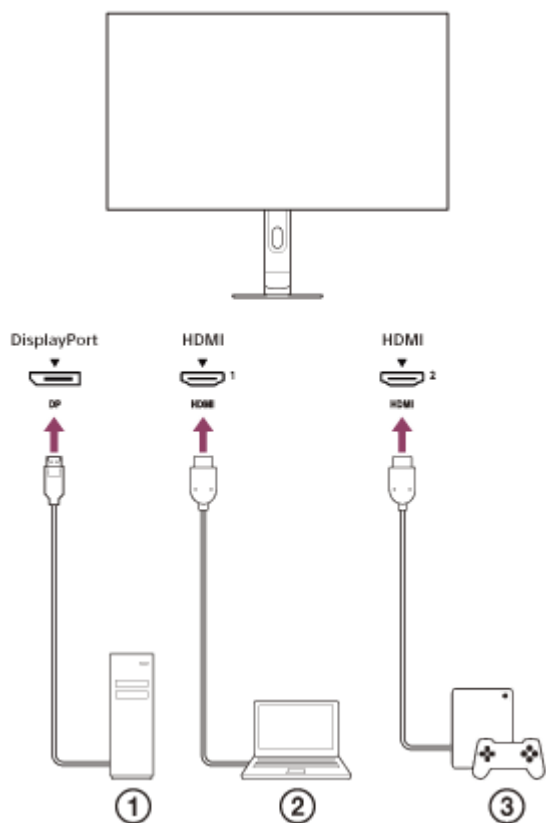


Ühendamise näide

Teil on võimalik ühendada selle kuvariga seadmeid, nagu arvuti ja/või mängukonsool.

Märkus

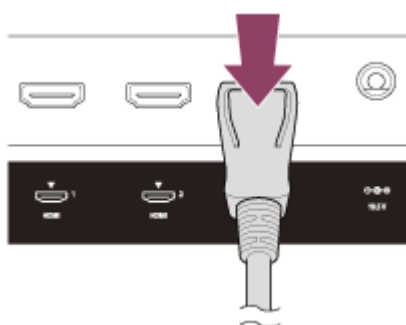
- Seadmete juhtmete ühendamise ajaks ühendage lahti kuvari toitejuhe.



- ① Lauaarvuti
- ② Sülearvuti
- ③ Mängukonsool

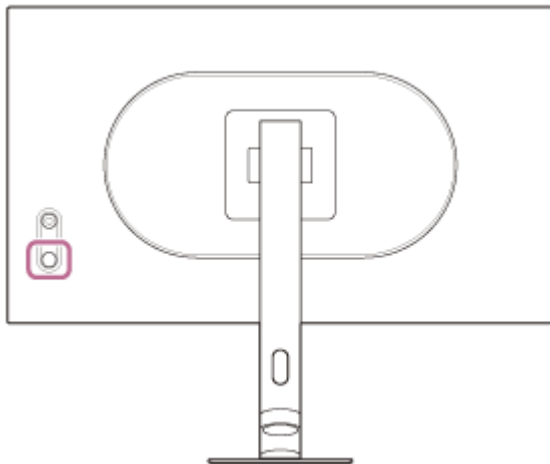
Märkus

- Kui tõmbate lahti DP-kaabli, mis on kaasas selle kuvariga, tõmmake see välja, vajutades samal ajal pistikul olevat nuppu.



OLED-kuvar
SDM-27Q102

Toite sisse/välja lülitamine



1 Vajutage toitenupule.

Toiteindikaator süttib valgena ja kuvar lülitub sisse.

Kui ekraanil midagi ei kuvata, kontrollige, kas ühendatud seade on sisse lülitatud.

2 Väljalülitamiseks vajutage ja hoidke all toitenuppu.

Toiteindikaator kustub ja kuvar lülitub välja.

Vihje

- Kui sisendsignaali ei ole, läheb kuvar ooterežiimile ja toiteindikaator põleb merevaikkollasena.

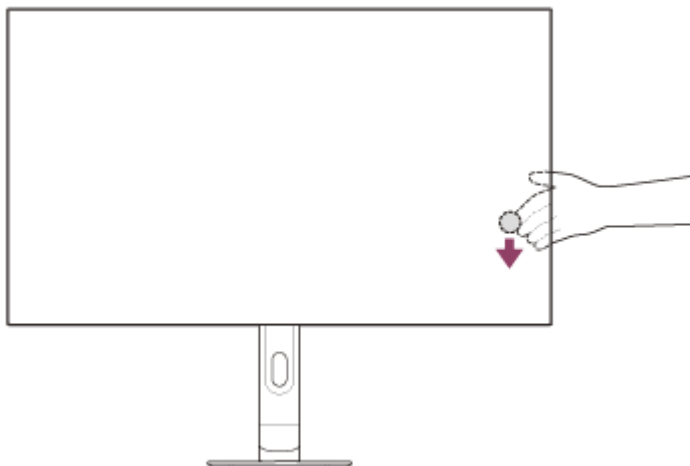
Juhtkangi kasutamine

Juhtkangi abil saate teha selliseid toiminguid nagu heleduse reguleerimine, sisendi valimine ja menüü kuvamine sätete konfigureerimiseks.



24,5-tollisele režiimile lülitamiseks

Kui menüü ei ole kuvatud, liigutage kuvari tagaküljel asuv juhtkang alla.

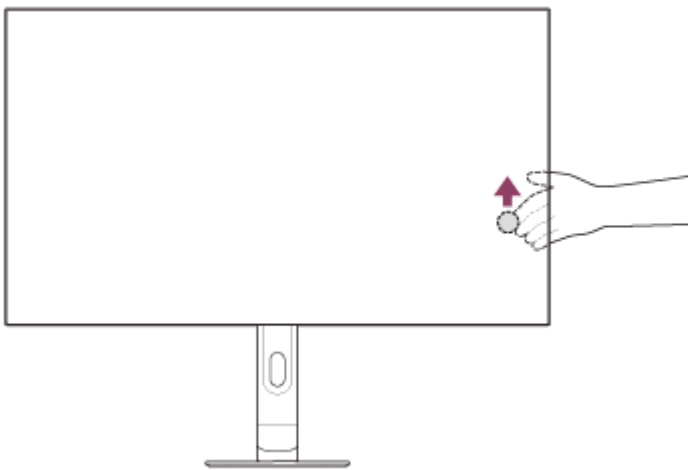


Kuvatakse 24,5-tollise režiimi valikukuva, kus saate lülituda 24,5-tollisele režiimile.

- 24,5-tollise režiimi kuva kustub, kui liigutate juhtkangi alla ajal, mil see on kuvatud, või kui mõnda aega ei tehta ühtegi toimingut.

Ekraani heleduse reguleerimiseks

Kui menüü ei ole kuvatud, liigutage kuvari tagaküljel asuv juhtkang üles.

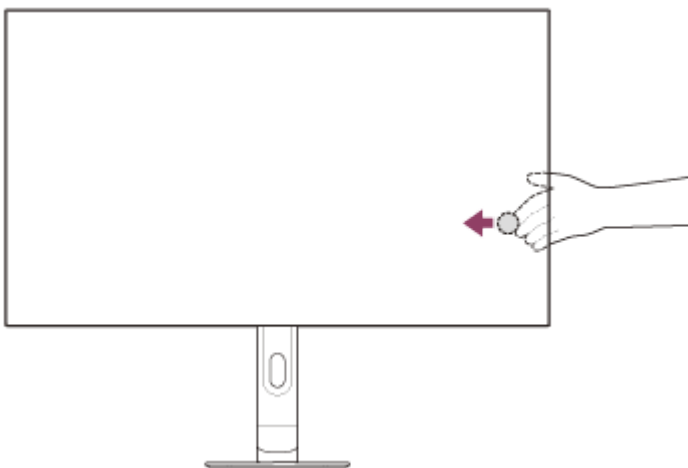


Kuvatakse heleduse reguleerimise kuva ja teil on võimalik teha järgmisi toiminguid.

- Ekraani heledamaks muutmiseks viige see üles või paremale, tumendamiseks alla või vasakule.
- Heleduse reguleerimise kuva kustub, kui vajutate juhtkangi ajal, mil see on kuvatud, või kui mõnda aega ei tehta ühtegi toimingut.

Sisendi lülitamiseks

Kui menüü ei ole kuvatud, liigutage kuvari tagaküljel asuv juhtkang kuvari esiküljelt vaadatuna vasakule.

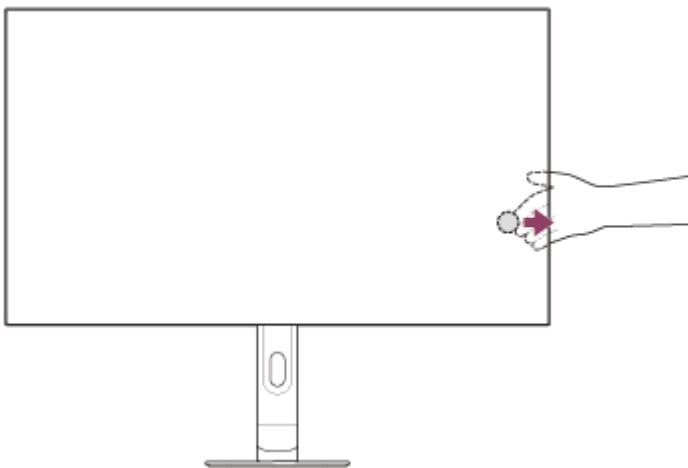


Kuvatakse sisendi valimise kuva, kus saate valida sisendi.

- Sisendi valimise kuva kustub, kui liigutate juhtkangi alla ajal, mil see on kuvatud, või kui mõnda aega ei tehta ühtegi toimingut.

Eelseadistatud režiimi lülitamiseks

Kui menüü ei ole kuvatud, liigutage kuvari tagaküljel asuv juhtkang kuvari esiküljelt vaadatuna paremale.



Kuvatakse eelseadistatud režiimi valimise kuva, kus saate valida eelseadistatud režiimi.

- Eelseadistatud režiimi valimise kuva kustub, kui liigutate juhtkangi alla ajal, mil see on kuvatud, või kui mõnda aega ei tehta ühtegi toimingut.

Menüü kuvamiseks

Kui menüü ei ole kuvatud, vajutage kuvari tagaküljel asuvale juhtkangile.



Kuvatakse menüü, kus saate juhtkangi üles, alla, vasakule ja paremale liigutades valida sisendit ja teha erinevaid seadistusi.

Menüü välja lülitamiseks

Liigutage juhtkangi korduvalt vasakule.

Seotud teema

- [24,5-tollise režiimi lülitamine](#)
- [\[Picture adjustment\] \(Pildi reguleerimine\)](#)
- [Sisendi vahetamine](#)
- [Eelseadistatud režiimile lülitumine](#)
- [Menüü kasutamine](#)
- [\[Others\] \(Muud\)](#)

OLED-kuvar
SDM-27Q102

Sisendi vahetamine

See kuvar valib automaatselt sisendi, mille signaal on sisendiks olemas.
Kui sisendsignaale on mitu, valitakse sisendid järgmises tähtsuse järjekorras.
HDMI 1→HDMI 2→DisplayPort
Nende käsitsi vahetamiseks kasutage juhtkangi.

1 Liigutage juhtkangi vasakule.

Kuvatakse sisendi valimise menüü.

2 Valige soovitud sisend.

3 Vajutage juhtkangile.

Sisend lülitub valitud sisendile.

Märkus

- Kui [Auto input switch] (Automaatne sisendi lülitamine) jaoks valitakse [Off] (Väljas), ei valita sisendit automaatselt.
- Kui [Control for HDMI] (HDMI-ga juhtimine) jaoks valitakse [On] (Sees), valitakse sisse lülitamisel või kasutamisel automaatselt selle seadme sisend.
- Kui sisendsignaali ei ole, siis sisendit ei valita.

Seotud teema

- [\[Input\] \(Sisend\)](#)

OLED-kuvar
SDM-27Q102

Eelseadistatud režiimile lülitumine

Teil on võimalik valida soovitud pildikvaliteet eelsätetest.

- 1 Liigutage juhtkang paremale.**
Kuvatakse eelsätete valimise menüü.
- 2 Valige soovitud pildikvaliteet.**
Näidatakse pildikvaliteedi sätete eelvaateid.
- 3 Vajutage juhtkangile.**
Pildikvaliteet lülitub valitud väärtusele.

Seotud teema

- [\[Picture mode\] \(Pildirežiim\)](#)

OLED-kuvar
SDM-27Q102

24,5-tollise režiimi lülitamine

Saate valida 24,5-tollise režiimi sätteid.

- 1 Liigutage juhtkangi allapoole.**
Kuvatakse 24,5-tollise režiimi valikumenüü.
- 2 Valige soovitud säte.**
- 3 Vajutage juhtkangile.**
Säte lülitub valitud sättele.

OLED-kuvar
SDM-27Q102

Menüü kasutamine

Menüü seadistuskuvale saate teha sellel kuvaril erinevaid seadistusi.

- 1 Vajutage kuvari tagaküljel asuvale juhtkangile.**
Kuvatakse Menüü seadistuskuvale.
- 2 Valige juhtkangiga soovitud säte, sätte väärtus, seejärel vajutage sellele.**

Menüü seadistuskuva välja lülitamiseks

Kui mõnda aega ei tehta ühtegi toimingut, lülitub Menüü seadistuskuvale automaatselt välja. Samuti lülitab Menüü seadistuskuva välja juhtkangi korduv vasakule liigutamine.

OLED-kuvar
SDM-27Q102

[Picture mode] (Pildirežiim)

Teil on võimalik valida soovitud pildikvaliteet eelsätete hulgast ja reguleerida pildikvaliteeti automaatselt.

- 1 Vajutage kuvari tagaküljel asuvat juhtkangi ja viige see üles, alla, vasakule või paremale, et kuvada seadistuskuva.
- 2 Valige soovitud säte ja vajutage juhtkangile.

Menüüelementide üksikasjad

[Preset mode] (Eelseadistatud režiim)

Valige soovitud säte eelsätete hulgast.

Sätteid SDR ja HDR vahetatakse vastavalt sisendsignaali vormingule.

Kui sisendsignaals on SDR

[FPS Pro+]: sobib FPS-mängude (isikuline tulistamismäng) mängimiseks. Teeb sihtmärgi piirjooned nähtavaks.

[FPS Pro]: sobib FPS-mängude jaoks (isikuline tulistamismäng). See režiim simuleerib LCD e-spordi kuvari pildikvaliteeti.

[MOBA/RTS]: sobib MOBA/RTS-mängude (mitme mängijaga võrgumängud / reaajas strateegiamängud) mängimiseks.

[Cinema] (Kino): sobib filmide ja videote vaatamiseks.

[Game] (Mäng): saate nautida erinevaid mängustiile.

[Custom] (Kohandatud): saate kohandada pildikvaliteedi sätteid.

[Standard] (Standard): standardpildikvaliteedi režiim.

[sRGB]: pildikvaliteet põhineb sRGB-standardil.

Kui sisendsignaals on HDR

[Standard] (Standard): pildikvaliteedi standardrežiim.

[Cinema] (Kino): sobib filmide ja videote vaatamiseks.

[Game] (Mäng): saate nautida erinevaid mängustiile.

[Custom] (Kohandatud): saate kohandada pildikvaliteedi sätteid.

[RPG]: sobib RPG-mängude (rollimängud) mängimiseks.

[Auto picture mode] (Automaatne pildirežiim)

Kui ühendatud on HDMI-seade, valitakse pildikvaliteet automaatselt nii, et see sobiks esitatava sisuga.

[Off] (Väljas): lülitab selle funktsiooni välja.

[On] (Sees): lülitab funktsiooni [Auto picture mode] (Automaatne pildirežiim) sisse.

Märkus

- Kui [Auto picture mode] (Automaatne pildirežiim) jaoks on valitud [On] (Sees), rakendatakse sättes [Auto picture mode] (Automaatne pildirežiim) valitud pildikvaliteedi režiimi olenemata sättest [Preset mode] (Eelseadistatud režiim).
- Kui sisendsignaals on HDR, ei saa mõnesid funktsioone seadistada.

Vihje

- HDR tähendab kõrge dünaamilisusega vahemikku. See on tehnoloogia, mis pakub heledast tumedani laiemat valikut heledusastmeid kui SDR (standardse dünaamilisusega vahemik). Üldistel SDR-piltidel võib esineda põlenud laike ja blokeeritud varje. Samas HDR-piltidel rakendatakse loomulikku ja tegeliku astmelisusega heledust ja tumedust paremini kui SDR-standardi puhul.

Seotud teema

- [\[Picture adjustment\] \(Pildi reguleerimine\)](#)

5-073-600-71(1) Copyright 2026 Sony Corporation

OLED-kuvar
SDM-27Q102

[Gaming assist] (Mänguabi)

Saate seadistada mängimise ajal kasulikke funktsioone.

- 1** Vajutage kuvari tagaküljel asuvat juhtkangi ja viige see üles, alla, vasakule või paremale, et kuvada seadistuskuva.
- 2** Valige soovitud säte ja vajutage juhtkangile.

Menüüelementide üksikasjad

[Max frame rate] (Max kaadrisagedus)

Saate muuta maksimaalset sagedust.

[480 Hz]: maksimaalne sagedus on seatud väärtusele 480 Hz.

[540 Hz]: maksimaalne sagedus on seatud väärtusele 540 Hz.

[720 Hz (HD)]: maksimaalne sagedus on seatud väärtusele 720 Hz. Eraldusvõime maksimaalseks piirväärtuseks on 1280×720.

[Black equalizer] (Musta ekvalaiser)

Parandage ekraani tumedate osade nähtavust.

[0] kuni [10]: mida suurem on väärtus, seda parem on tumedate osade nähtavus.

[24.5-inch mode] (24,5-tolline režiim)

Lülitage ekraan suurusele, mis vastab 24,5 tollile.

[Off] (Väljas): üldiselt kasutage selles režiimis.

[Center] (Keskel): lülitab ekraani keskel sisse 24,5-tollise režiimi.

[Bottom] (All): lülitab ekraani allosas sisse 24,5-tollise režiimi.

[24.5-inch resolution (PC)] (24,5-tolline eraldusvõime (arvuti))

Arvutiga ühendamisel lülitab maksimaalse eraldusvõime 24,5 tolli režiimi sisse-välja.

[2368x1332 (pixel-by-pixel)] (2368 x 1332 (pikselhaaval)): kuvab eraldusvõime pikselhaaval kuni 2368×1332.

[1920x1080]: kuvab maksimaalse 1920×1080 eraldusvõime.

[Motion blur reduction] (Liikumise hägususe vähendamine)

Vähendab videos liikumisest tekkinud hägusust.

[Off] (Väljas): lülitab liikumise hägususe vähenduse välja.

[On] (Sees): lülitab liikumise hägususe vähenduse sisse.

[Adaptive-Sync/VRR]

Sünkroniseerib selle kuvari värskendussageduse video kaadrisagedusega. Kui see on sisse lülitatud, saate summutada ekraani katkendlikkust (viivitust) ja rebenemist (vale joondus) mängu ajal.

[Off] (Väljas): lülitab selle funktsiooni välja.

[On] (Sees): lülitab funktsiooni Adaptive-Sync/VRR sisse.

[Anti-VRR flicker] (VRR-värelusevastane)

Summutab ekraanivärelust VRR-i ajal.

[Off] (Väljas): lülitab VRR-värelusevastase funktsiooni välja.

[Mid] (Keskmine): summutab keskmiselt VRR-i värelust.

[High] (Kõrge): summutab tugevalt VRR-i värelust.

[Extreme] (Ekstreemne): summutab täielikult VRR-i värelust.

[Frame rate counter] (Kaardisageduse loendur)

Kuvab reaajas sisendsignaali kaardisagedust sekundis.

[Off] (Väljas): ei kuva kaardisagedust.

[On] (Sees): kuvab kaardisageduse.

[Low latency] (Madal latentsus)

Kontrollige videosisendi latentsuse suurust.

[Off] (Väljas): lülitab välja funktsiooni, mis kontrollib videosisendi latentsust.

[On] (Sees): reguleerib videosisendi latentsuse suurust.

[Crosshair] (Sihikujoonestik)

Lülitage sisse sihikumärgistik (ristimärk) ekraani keskel.

[Off] (Väljas): lülitab sihikumärgistiku välja.

[Cursor 1] (Kursor 1) kuni [Cursor 8] (Kursor 8): valige soovitud kuvatav kuju 8 tüübi hulgast. [Cursor 5] (Kursor 5) -

[Cursor 8] (Kursor 8) muudab automaatselt kursori värvi, et see sobiks taustavärviga.

[Timer] (Taimer)

Seadistage taimer, et näidata järelejäänud aega.

[Off] (Väljas): lülitab taimeri välja.

[10:00] kuni [60:00]: lülitab seadistatud ajaga taimeri sisse.

[Reset] (Lähtesta)

Lähtestab suvandi [Gaming assist] (Mänguabi) praeguse sisendi ja sätted, mis on määratud valikuga [Preset mode] (Eelseadistatud režiim).

Märkus

- HDMI-sisendiga ja DP1.2 sisendiga ei saa valida, [Max frame rate] (Max kaardisagedus) ja [Anti-VRR flicker] (VRR-värelusevastane).
- See kuvar toetab kaksikrežiimi (QHD 540 Hz/HD 720 Hz).
QHD 540 Hz jaoks valige menüüst [Gaming assist] (Mänguabi) → [Max frame rate] (Max kaardisagedus) → [540 Hz].
HD 720 Hz jaoks valige menüüst [Gaming assist] (Mänguabi) → [Max frame rate] (Max kaardisagedus) → [720 Hz (HD)].
- Kui valite elemendile [Max frame rate] (Max kaardisagedus) väärtuseks [720 Hz (HD)], suurendatakse OSD-menüü kuva vertikaalselt erirežiimi tõttu, mis kuvab samaaegselt kaks joont.
- Kui valite elemendile [Max frame rate] (Max kaardisagedus) väärtuseks [720 Hz (HD)], ei saa seadistada [Motion blur reduction] (Liikumise hägususe vähendamine), [Aspect ratio] (Kuvasuhe), [Text Magnification] jms.
- Lülitades 24,5-tollisele režiimile võib kuva mängu järgi nihkuda. Sellisel juhul taaskäivitage mängurakendus.
- Kui [24.5-inch mode] (24,5-tolline režiim) on aktiveeritud, ei saa reguleerida funktsioone [Aspect ratio] (Kuvasuhe) ja [Power saving] (Energiasääst).
- Kui valitud on [Motion blur reduction] (Liikumise hägususe vähendamine), ei ole [Adaptive-Sync/VRR] saadaval.
- Kui valite [High] (Kõrge) või [Mid] (Keskmine) funktsioonile [Anti-VRR flicker] (VRR-värelusevastane), väheneb värskendussageduse muutujate vahemik.
- Kui [Adaptive-Sync/VRR] on lülitatud sisse, ei saa valida suvandi [Aspect ratio] (Kuvasuhe) sätteks [Original] (Originaal).
- Järgmiste seadistustingimuste korral võib video viivitus suurened (umbes kuni 1 kaader).
[Motion blur reduction] (Liikumise hägususe vähendamine): [On] (Sees)
[Adaptive-Sync/VRR]: [Off] (Väljas)
[Anti-VRR flicker] (VRR-värelusevastane): [Extreme] (Ekstreemne)
[Low latency] (Madal latentsus): [Off] (Väljas)

OLED-kuvar
SDM-27Q102

[Picture adjustment] (Pildi reguleerimine)

Saate reguleerida pildikvaliteeti, nagu heledus ja kontrast.

- 1 **Vajutage kuvari tagaküljel asuvat juhtkangi ja viige see üles, alla, vasakule või paremale, et kuvada seadistuskuva.**
- 2 **Valige soovitud säte ja vajutage juhtkangile.**

Menüüelementide üksikasjad

[Brightness] (Heledus)

Reguleerige ekraani heledust.

[0] kuni [100]: mida kõrgem on väärtus, seda heledam on ekraan.

[Brightness stabilizer] (Heleduse stabilisaator)

Hoidke ekraani heledus kindlal heleduse tasemel.

[Off] (Väljas): lülitab selle funktsiooni välja. Üldiselt kasutage seda režiimi.

[Mid] (Keskmine), [High] (Kõrge): valige tase, millele efekti rakendatakse.

[Contrast] (Kontrast)

Reguleerige ekraani kontrasti.

[0] kuni [100]: mida kõrgem on väärtus, seda suurem on erinevus ekraani heledate ja tumedate osade vahel.

[Sharpness] (Teravus)

Reguleerige ekraani teravust.

[0] kuni [100]: mida kõrgem on väärtus, seda selgem on ekraanipilt, ja mida madalam väärtus, seda pehmem on ekraanipilt.

[Gamma] (Gamma)

Valige gamma väärtus valikutest [1.8], [2.0], [2.2], [2.4], [2.6] ja [S-curve] (S-kõver) ja seadistage see pildi jaoks optimaalseks.

Mida madalam on gamma, seda heledamad on vahevärvid (peale valge ja musta).

[Hue] (Toon)

Reguleerige ekraani tooni.

[0] kuni [100]: mida kõrgem on väärtus, seda rohekam on värv, ja mida madalam väärtus, seda lillakam on värvus.

[Saturation] (Küllastus)

[Standard] (Standard)

Reguleerige ekraani kõikide värvide tihedust.

[0] kuni [100]: mida kõrgem on väärtus, seda sügavam on värv, ja mida madalam väärtus, seda heledam on värv.

[Advanced] (Täpsemalt)

[0] kuni [40]: mida kõrgem on väärtus, seda sügavam on värv, ja mida madalam väärtus, seda heledam on värv.

[Red] (Punane): reguleerib punase tihedust.

[Green] (Roheline): reguleerib roheline tihedust.

[Blue] (Sinine): reguleerib sinise tihedust.

[Cyan] (Tsüaan): reguleerib tsüaani tihedust.

[Magenta] (Magenta): reguleerib magenta tihedust.

[Yellow] (Kollane): reguleerib kollase tihedust.

[Color temperature] (Värvitemperatuur)

Reguleerige ekraani värvitemperatuuri.

[Cool] (Külm): suurendab ekraani värvitemperatuuri (muudab sinakamaks).

[Neutral] (Neutraalne): seadistab standardvärvitemperatuurile.

[Warm] (Soe): vähendab ekraani värvitemperatuuri (muudab punakamaks).

[Custom] (Kohandatud): reguleerib punase, rohelise ja sinise väärtusi, et seadistada soovitud värvitemperatuur.

[0] kuni [100]: mida suurem on väärtus, seda kõrgem on värvitemperatuur, mida väiksem on väärtus, seda madalam on värvitemperatuur.

- [Red] (Punane): reguleerib punase väärtust.
- [Green] (Roheline): reguleerib rohelise väärtust.
- [Blue] (Sinine): reguleerib sinise väärtust.

[Aspect ratio] (Kvasuhe)

Seadistab ekraani kuvasuhte.

[Auto resize] (Suuruse automaatne muutmine): reguleerib kuvasuhet vastavalt videosignaale.

[16:9]: seadistab kuvasuhteks 16:9.

[Original] (Originaal): kuvab pilte nii, et säilitatakse algne kuvasuhe.

[Reset] (Lähtesta)

Lähtestab suvandi [Picture adjustment] (Pildi reguleerimine) praeguse sisendi ja sätteid, mis on määratud valikuga

[Preset mode] (Eelseadistatud režiim).

Vihje

- Samuti saate reguleerida ekraani heledust, liigutades juhtkangi üles ja seejärel üles või alla ajal, mil menüü ei ole kuvatud.

Märkus

- [Gamma] (Gamma) väärtust ei pruugi olla võimalik reguleerida vastavalt eelseadistatud režiimile.
- Kui [Power saving] (Energiasääst) on sees, on [Brightness] (Heledus) piiratud.

OLED-kuvar
SDM-27Q102

[Input] (Sisend)

Teil on võimalik valida sisendit ja teha sisendiga seotud sätteid.

- 1 Vajutage kuvari tagaküljel asuvat juhtkangi ja viige see üles, alla, vasakule või paremale, et kuvada seadistuskuva.
- 2 Valige soovitud säte ja vajutage juhtkangile.

Menüüelementide üksikasjad

[HDMI 1]

Valib HDMI 1 sisendi.

[HDMI 2]

Valib HDMI 2 sisendi.

[DP]

Valib DisplayPort sisendi.

[Auto input switch] (Automaatne sisendi lülitamine)

Valige sisend automaatselt sisendsignaali järgi.

Kui sisendsignaale on mitu, valitakse sisendid järgmises tähtsuse järjekorras.

HDMI 1→HDMI 2→DisplayPort

[Off] (Väljas): lülitab selle funktsiooni välja.

[On] (Sees): lülitab automaatse sisendi valimise funktsiooni sisse.

[Control for HDMI] (HDMI-ga juhtimine)

Kuvariga saate teha toiminguid, nagu sisendi sisse/välja lülitamine või selle valimine seadmega, mis on ühendatud HDMI-kaabliga.

[Off] (Väljas): lülitab selle funktsiooni välja.

[On] (Sees): lülitab HDMI-seadmega juhtimise funktsiooni sisse.

[DP version number] (DP versiooninumber)

Seadistage DisplayPorti versiooninumber.

Seadistage ühendatud seadme DisplayPortiga samale versioonile.

[1.2]/[1.4]/[2.1]

Märkus

- DisplayPorti versiooniga 2.1 ühilduvate piltide kuvamiseks on vajalikud kaablid, mis ühilduvad DisplayPorti versiooniga 2.1. Kaasasolev DisplayPort-kaabel toetab versiooni 2.1.

Vihje

- Kui ühendatud seade ei toeta DisplayPort versiooni, võidakse ekraanipilti valesti kuvada. Sellisel juhul kuvatakse ekraanipilt õigesti, kui muudate DisplayPort versiooni kõrgest madalaks ([2.1] → [1.4] → [1.2]).

OLED-kuvar
SDM-27Q102

[Volume] (Helitugevus)

Saate reguleerida kõrvaklappide või kõlarite helitugevust.

- 1 Vajutage kuvari tagaküljel asuvat juhtkangi ja viige see üles, alla, vasakule või paremale, et kuvada seadistuskuva.
- 2 Valige soovitud säte ja vajutage juhtkangile.

Menüüelementide üksikasjad

[Volume] (Helitugevus)

[0] kuni [100]: mida kõrgem on väärtus, seda valjem on heli.

Märkus

- Kuvari kõlar väljastab ainult [Screen reader] heli.

OLED-kuvar
SDM-27Q102

[Personalize] (Isikupärastamine)

Saate seadistada toite LED-tule sätteid.

- 1 Vajutage kuvari tagaküljel asuvat juhtkangi ja viige see üles, alla, vasakule või paremale, et kuvada seadistuskuva.
- 2 Valige soovitud säte ja vajutage juhtkangile.

Menüüelementide üksikasjad

[Power LED] (Toite LED-tuli)

Saate lülitada toite LED-tule välja isegi siis, kui kuva on sisse lülitatud.

[On] (Sees): lülitab toite LED-tule sisse.

[Off] (Väljas): lülitab toite LED-tule välja.

OLED-kuvar
SDM-27Q102

[OSD menu] (Ekraanimenüü)

Saate seadistada menüü seadistuskuva keelt ja muid üksikasju.

- 1** Vajutage kuvari tagaküljel asuvat juhtkangi ja viige see üles, alla, vasakule või paremale, et kuvada seadistuskuva.
- 2** Valige soovitud säte ja vajutage juhtkangile.

Menüüelementide üksikasjad

[Language] (Keel)

Seadistage menüü seadistuskuva keel.

[Transparency] (Läbipaistvus)

Seadistage menüü seadistuskuva läbipaistvus.

[0] kuni [100]: mida kõrgem on väärtus, seda suurem on läbipaistvus.

[OSD time out] (Ekraanimenüü ajalõpp)

Seadistage menüü seadistuskuva kuvamise aeg.

[5s] kuni [60s]: seadistage vahemikus 5 sekundit kuni 60 sekundit. Kui see aeg möödub, menüü seadistuskuva kustub.

OLED-kuvar
SDM-27Q102

[Panel settings] (Paneeli sätted)

Saate määrata ekraani kaitsmise ja ekraani korrigeerimise sätteid.

- 1 Vajutage kuvari tagaküljel asuvat juhtkangi ja viige see üles, alla, vasakule või paremale, et kuvada seadistuskuva.
- 2 Valige soovitud säte ja vajutage juhtkangile.

Menüüelementide üksikasjad

[Screen saver] (Ekraanisäästja)

Kaitske ekraani, vähendades ekraani heledust, kui teatud aja jooksul ei ole arvutit, mängukonsooli või kuvarit kasutatud.

[Off] (Väljas): lülitab selle funktsiooni välja.

[On] (Sees): lülitab sisse ekraanisäästja funktsiooni.

[Pixel shift] (Pikslinihutus)

Kaitske ekraani, muutes järk-järgult asendit, milles kujutist kuvatakse kuvari kasutamise ajal.

[Off] (Väljas): lülitab selle funktsiooni välja.

[Low] (Madal), [Mid] (Keskmine), [High] (Kõrge): valige tase, millele efekti rakendatakse.

[Pixel refresh] (Pikslivärskendus)

Reguleerib iga pikslit, et vähendada ekraani ebaühtlast kulumist, kui kuvarit kasutatakse pikema aja jooksul.

[Panel refresh] (Paneeli värskendus)

Reguleerib kogu ekraani, et vähendada ekraani ebaühtlast kulumist, kui kuvarit kasutatakse pikema aja jooksul.

Märkus

- Vältige paneeli värskendamist 2 või rohkem korda aastas, sest see võib paneeli kahjustada.
- Piksli värskendamine võtab aega umbes 5 minutit. Paneeli värskendamine võtab aega umbes 1 minuti.
- Piksli värskendusfunktsiooni või paneeli värskendusfunktsiooni tõhusus sõltub ekraani läbipõlemise ulatusest.
- Lisaks eelpool kirjeldatud menüütoimingutele, toimub pikslivärskendus või paneelivärskendus automaatselt kuvari sisse lülitumisel või ooterežiimi minemisel.
- Ärge puudutage pikslivärskenduse ajal kuvarit.

OLED-kuvar
SDM-27Q102

[Others] (Muud)

Saate teha selle kuvariga seotud seadistusi ja taastada kuvari algsätteid.

- 1** Vajutage kuvari tagaküljel asuvat juhtkangi ja viige see üles, alla, vasakule või paremale, et kuvada seadistuskuva.
- 2** Valige soovitud säte ja vajutage juhtkangile.

Menüüelementide üksikasjad

[DDC/CI]

Tehke selle kuvari seadistusi, kasutades arvutis olevat spetsiaalset tarkvara.

[Off] (Väljas): lülitab selle funktsiooni välja.

[On] (Sees): lülitab sisse funktsiooni DDC/CI.

[Power saving] (Energiasääst)

Vähendage ekraani heledust, et vähendada elektritarbimist.

[Off] (Väljas): lülitab selle funktsiooni välja. Tarbib elektrit tavapäraselt.

[On] (Sees): lülitab energiasäästu funktsiooni sisse.

[Text magnification]

Menüü seadistuskuva tähed kuvatakse suurtena.

[Off] (Väljas): lülitab selle funktsiooni välja.

[On] (Sees): lülitab Teksti suurendamise funktsiooni sisse.

[Text magnification] toimib ainult siis, kui [Language] (Keel) on seatud valikule [English].

[Screen reader]

Saate juhtida kuvarit häälega ilma ekraani vaatamata.

[Off] (Väljas): lülitab selle funktsiooni välja.

[On] (Sees): lülitab funktsiooni Screen reader sisse.

[Screen reader] toimib ainult siis, kui [Language] (Keel) on seatud valikule [English].

[Software version] (Tarkvaraversioon)

Saate vaadata selle kuvari tarkvaraversiooni.

[USB software update] (USB-ga tarkvara värskendamine)

Värskendab tarkvara USB-mäluseadmelt.

[Factory reset] (Tehasesätete taastamine)

Taastab kuvari sätted tehase vaikesätetele.

Arvestage, et kõik kuvari sätted viiakse tagasi tehase vaikesätetele.

Märkus

- Kui [Power saving] (Energiasääst) on lülitatud sisse, ei saa seadistada funktsioone [Text magnification] ja [Screen reader].
- Kui [Power saving] (Energiasääst) on lülitatud sisse, ei saa mõnesid suvandite [Gaming assist] (Mänguabi) ja [Picture adjustment] (Pildi reguleerimine) funktsioone reguleerida.
- Kui [Power saving] (Energiasääst) on lülitatud sisse, ei saa seadistada funktsiooni [DP version number] (DP versiooninumber).

- Kui [Power saving] (Energiasääst) on sees, on maksimaalne värskendussagedus piiratud.
- Kui [Power saving] (Energiasääst) on sees, ei saa DP-sisendi korral kuvada HDR pilte. HDR-piltide kuvamiseks valige HDMI-sisend või lülitage [Power saving] (Energiasääst) välja.

Seotud teema

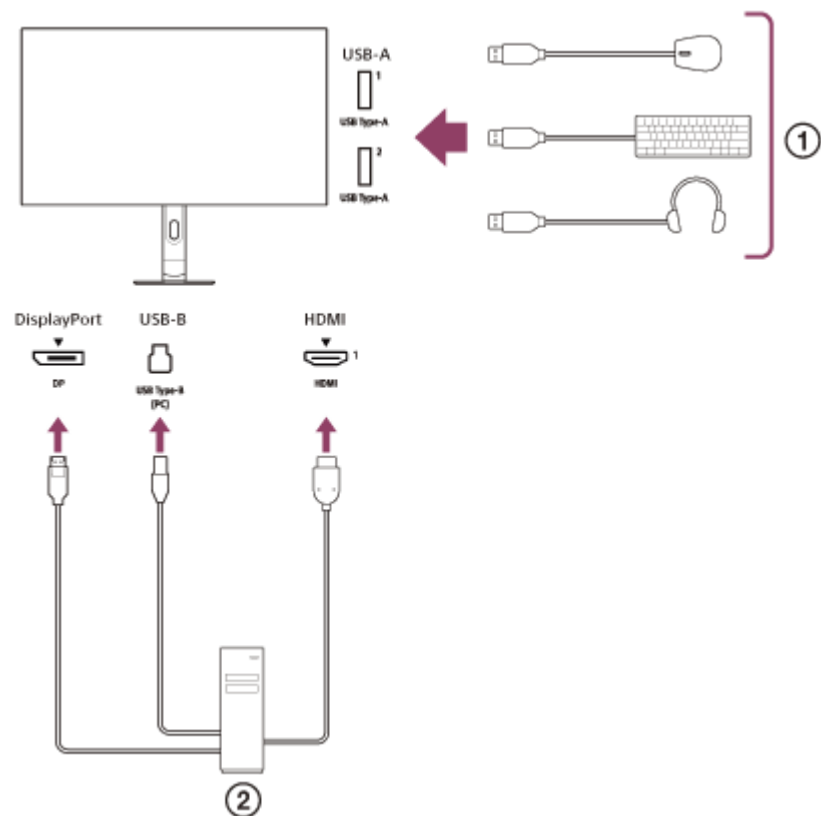
- [Tarkvara värskendamine](#)

5-073-600-71(1) Copyright 2026 Sony Corporation

OLED-kuvar
SDM-27Q102

USB-jaoturi funktsioonide kasutamine

Kui kuvariga on ühendatud arvuti, saate kasutada arvuti juhtimiseks USB-seadet (nagu klaviatuur ja hiir), mis on kuvariga ühendatud.



- ① Hiir, klaviatuur, peakomplekt jne.
- ② Arvuti

OLED-kuvar
SDM-27Q102

INZONE Hubi (Windows) kasutamine

Tarkvara kasutamisel saate seadistada oma arvutis selle kuvari erinevaid sätteid.

Tarkvara saab laadida alla allolevatelt tugiteenuste veebisaitidelt.

- USA kliendid
<https://www.sony.com/electronics/support>
- Kanada kliendid
<https://www.sony.ca/en/electronics/support>
- Euroopa kliendid
<https://www.sony.eu/support>
- Hiina kliendid
<https://service.sony.com.cn>
- Aasia (või muude piirkondade) kliendid
<https://www.sony-asia.com/support>

OLED-kuvar
SDM-27Q102

Rikkeotsing

Kui kuvar ei tööta korrektselt, kontrollige enne remonti saatmist seda uuesti probleemide suhtes.
Kui mõni probleem püsib, võtke ühendust lähima Sony edasimüüjaga.

OLED-kuvar
SDM-27Q102

Ekraanil ei kuvata midagi, ühelegi tegevusele ei reageerita

Proovige järgmist.

- Kui kuvariga ühendatud seade ei ole sisse lülitatud, lülitage see sisse.
- Kontrollige, kas teiste seadmete toitejuhe või ühenduskaablid on õigesti ühendatud.
- Lülitage toide välja, vajutades kuvari taga asuvale toitenupule. Seejärel oodake mõned sekundid ja vajutage uuesti toitenupule, et see uuesti sisse lülitada.
- Ühendage kuvari toitejuhe pistikupesast lahti, oodake umbes 10 sekundit ja seejärel ühendage toitejuhe pistikupessa.
- Proovige värskendada kuvari tarkvara. Vaadake selle spikri jaotist „[Tarkvara värskendamine](#)”.

Seotud teema

- [Ühendamise näide](#)
- [Kuvari seadistamine](#)
- [Toite sisse/välja lülitamine](#)
- [Tarkvara värskendamine](#)

OLED-kuvar
SDM-27Q102

Ekraanile ilmuvad horisontaalread

Proovige allolevast menüüst pikslivärskendust.

[Panel settings] (Paneeli sätted) - [Pixel refresh] (Pikslivärskendus) - [OK] (OK)

Seotud teema

- [\[Panel settings\] \(Paneeli sätted\)](#)

OLED-kuvar
SDM-27Q102

Ekraani värelemine on märgatav

Proovige allolevast menüüst VRR-värelusevastast funktsiooni.

[Gaming assist] (Mänguabi) - [Anti-VRR flicker] (VRR-värelusevastane) - [Mid] (Keskmine) [High] (Kõrge) [Extreme] (Ekstreemne)

Seotud teema

- [\[Gaming assist\] \(Mänguabi\)](#)

OLED-kuvar
SDM-27Q102

Ekraani sissepõlemine

Sellel kuvaril on tehnilised vahendid OLED-paneeli sissepõlemise summutamiseks. Kui kuvatakse teade, et tuleb teha pikslivärskendus või paneelivärskendus, on soovitatav seda teha nii, nagu juhendatud.

Samuti ärge ühendage lahti toitejuhet ka siis, kui te ei kasuta kuvarit, sest kuvar teeb pikslivärskendust ja paneelivärskendust automaatselt siis, kui see on ooterežiimis või lülitatakse toitenupust välja.

OLED-kuvar
SDM-27Q102

Tugiteenuste veebilehed

Uusima teabe saamiseks külastage allolevaid tugiteenuste veebilehti.

- USA kliendid
<https://www.sony.com/electronics/support>
- Kanada kliendid
<https://www.sony.ca/en/electronics/support>
- Euroopa kliendid
<https://www.sony.eu/support>
- Hiina kliendid
<https://service.sony.com.cn>
- Aasia (või muude piirkondade) kliendid
<https://www.sony-asia.com/support>

OLED-kuvar
SDM-27Q102

Toetatud vormingud

Iga sisend toetab vorminguid, mis on tähistatud märgiga „○”.

Arvutivormingud

Eraldusvõime	Vertikaalne sagedus (Hz)	HDMI	DP
640×480	60	○	○
800×600	60	○	○
960×720	480	–	○
960×720	720	–	○
1024×768	60	○	○
1280×720	60	–	○
1280×720	480	–	○
1280×720	720	–	○
1280×1024	60	○	○
1920×1080	60	○	○
1920×1080	120	○	○
1920×1080	240	–	○
1920×1080	270	–	○
1920×1080	360	–	○
1920×1080	480	–	○
1920×1080	540	–	○
2560×1440	60	○	○
2560×1440	120	○	○
2560×1440	240	○	○
2560×1440	270	–	○
2560×1440	360	○	○
2560×1440	480	○	○
2560×1440	540	–	○
2368×1332	60	○	○

Eraldusvõime	Vertikaalne sagedus (Hz)	HDMI	DP
2368×1332	120	○	○
2368×1332	240	○	○
2368×1332	270	–	○
2368×1332	360	○	○
2368×1332	480	○	○
2368×1332	540	–	○

CE-vormingud

Eraldusvõime	Vertikaalne sagedus (Hz)	HDMI	DP
640×480	60	○	○
720×480	59,94	○	○
720×480	60	○	○
720×576	50	○	○
1280×720	50	○	○
1280×720	60	○	○
1920×1080	24	○	○
1920×1080	25	○	○
1920×1080	30	○	○
1920×1080	50	○	○
1920×1080	60	○	○
1920×1080	120	○	○
1920×1080	240	–	○
1920×1080	360	–	○
1920×1080	480	–	○
1920×1080	540	–	○

Tarkvara värskendamine

Saate kuvari tarkvara värskendada.

1 Laadige alla värskenduse fail.

Laadige tugiteenuste veebisaitidelt arvutisse värskenduse fail.

2 Laiendage värskenduse fail.

1: Laiendage värskenduse fail

Kuna allalaaditud värskenduse fail on tihendatud, tehke failil paremklõps ja valige faili laiendamise element. Seejärel fail laiendatakse.

Sõltuvalt operatsioonisüsteemi keskkonnast ei pruugi olla võimalik ülaltoodud meetodiga faili laiendada.

2: Laiendatud faili kontrollimine

Kontrollige, kas laiendatud faili nimi on „SDM-27Q102.bin”.

Ärge muutke faili nime.

3 Kopeerige fail USB-mäluseadmele.

1: USB-mäluseadme ette valmistamine

Valmistage USB-mäluseade ette failisüsteemi FAT32 või NTFS jaoks.

2: Kopeerige fail USB-mäluseadmele

Kopeerige laiendatud fail USB-mäluseadme juurkausta (pealmine kiht).

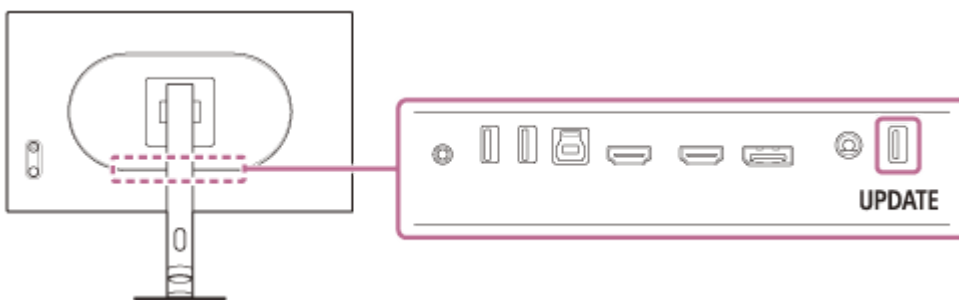
4 Sisestage USB-mäluseade kuvarisse.

1: USB-mäluseadme eemaldamine arvutist

Järgige operatsioonisüsteemi juhtnööre USB-mäluseadme arvutist eemaldamiseks.

2: USB-mäluseadme kuvarisse sisestamine

Sisestage USB-mäluseade kuvari porti UPDATE.



5 Värskendage kuvari tarkvara.

Valige menüüs [Others] (Muud) ja seejärel [USB software update] (USB-ga tarkvara värskendamine).

Värskendamise ajal kuvatakse ekraanil selle edenemine. Värskendamise lõpetamisel teeb kuvar automaatselt taaskäivituse. Värskendamine võtab aega umbes 1 minuti.

- Kui panete värskendamise faili USB-mäluseadmel muule kihile kui juurkataloog või muudate värskendamise faili nime, ei saa te kuvarit värskendada.
- Kuvari tarkvara saab värskendada ainult pordi UPDATE kaudu.
- Ärge tõmmake värskendamise ajal välja toitejuhet, USB-mäluseadet ega ühenduskaablit.
- Mõnesid USB-mäluseadmeid ei toetata.

OLED-kuvar
SDM-27Q102

Märkused litsentsi kohta

See kuvar kasutab tarkvara, mille jaoks on meil autoriõiguste omanikuga sõlmitud litsentsileping. Vastavalt tarkvara autoriõiguste omanikule on meil kohustus teavitada kliente litsentsi sisust.

Litsentsi on kirjeldatud allpool.

Zlib
(C) 1995 Jean-loup Gailly and Mark Adler

This software is provided 'as-is', without any express or implied warranty. In no event will the authors be held liable for any damages arising from the use of this software.

Permission is granted to anyone to use this software for any purpose, including commercial applications, and to alter it and redistribute it freely, subject to the following restrictions:

1. The origin of this software must not be misrepresented; you must not claim that you wrote the original software. If you use this software in a product, an acknowledgment in the product documentation would be appreciated but is not required.
2. Altered source versions must be plainly marked as such, and must not be misrepresented as being the original software.
3. This notice may not be removed or altered from any source distribution.

Jean-loup Gailly Mark Adler
gzip@prep.ai.mit.edu madler@alumni.caltech.edu

If you use the zlib library in a product, we would appreciate *not* receiving lengthy legal documents to sign. The sources are provided for free but without warranty of any kind. The library has been entirely written by Jean-loup Gailly and Mark Adler; it does not include third-party code.

If you redistribute modified sources, we would appreciate that you include in the file ChangeLog history information documenting your changes.

MbedTLS

Apache License
Version 2.0, January 2004
<http://www.apache.org/licenses/>

TERMS AND CONDITIONS FOR USE, REPRODUCTION, AND DISTRIBUTION

1. Definitions.

"License" shall mean the terms and conditions for use, reproduction, and distribution as defined by Sections 1 through 9 of this document.

"Licensor" shall mean the copyright owner or entity authorized by the copyright owner that is granting the License.

"Legal Entity" shall mean the union of the acting entity and all other entities that control, are controlled by, or are under common control with that entity. For the purposes of this definition, "control" means (i) the power, direct or indirect, to cause the direction or management of such entity, whether by contract or otherwise, or (ii) ownership of fifty percent (50%) or more of the outstanding shares, or (iii) beneficial ownership of such entity.

"You" (or "Your") shall mean an individual or Legal Entity exercising permissions granted by this License.

"Source" form shall mean the preferred form for making modifications, including but not limited to software source code, documentation source, and configuration files.

"Object" form shall mean any form resulting from mechanical transformation or translation of a Source form, including but not limited to compiled object code, generated documentation, and conversions to other media types.

"Work" shall mean the work of authorship, whether in Source or Object form, made available under the License, as indicated by a copyright notice that is included in or attached to the work (an example is provided in the Appendix below).

"Derivative Works" shall mean any work, whether in Source or Object form, that is based on (or derived from) the Work and for which the editorial revisions, annotations, elaborations, or other modifications represent, as a whole, an original work of authorship. For the purposes of this License, Derivative Works shall not include works that remain separable from, or merely link (or bind by name) to the interfaces of, the Work and Derivative Works thereof.

"Contribution" shall mean any work of authorship, including the original version of the Work and any modifications or additions to that Work or Derivative Works thereof, that is intentionally submitted to Licensor for inclusion in the Work by the copyright owner or by an individual or Legal Entity authorized to submit on behalf of the copyright owner. For the purposes of this definition, "submitted" means any form of electronic, verbal, or written communication sent to the Licensor or its representatives, including but not limited to communication on electronic mailing lists, source code control systems, and issue tracking systems that are managed by, or on behalf of, the Licensor for the purpose of discussing and improving the Work, but excluding communication that is conspicuously marked or otherwise designated in writing by the copyright owner as "Not a Contribution."

"Contributor" shall mean Licensor and any individual or Legal Entity on behalf of whom a Contribution has been received by Licensor and subsequently incorporated within the Work.

2. Grant of Copyright License. Subject to the terms and conditions of this License, each Contributor hereby grants to You a perpetual, worldwide, non-exclusive, no-charge, royalty-free, irrevocable copyright license to reproduce, prepare Derivative Works of, publicly display, publicly perform, sublicense, and distribute the Work and such Derivative Works in Source or Object form.

3. Grant of Patent License. Subject to the terms and conditions of this License, each Contributor hereby grants to You a perpetual, worldwide, non-exclusive, no-charge, royalty-free, irrevocable (except as stated in this section) patent license to make, have made, use, offer to sell, sell, import, and otherwise transfer the Work, where such license applies only to those patent claims licensable by such Contributor that are necessarily infringed by their Contribution(s) alone or by combination of their Contribution(s) with the Work to which such Contribution(s) was submitted. If You institute patent litigation against any entity (including a cross-claim or counterclaim in a lawsuit) alleging that the Work or a Contribution incorporated within the Work constitutes direct or contributory patent infringement, then any patent licenses granted to You under this License for that Work shall terminate as of the date such litigation is filed.

4. Redistribution. You may reproduce and distribute copies of the Work or Derivative Works thereof in any medium, with or without modifications, and in Source or Object form, provided that You meet the following conditions:

(a) You must give any other recipients of the Work or Derivative Works a copy of this License; and

(b) You must cause any modified files to carry prominent notices stating that You changed the files; and

(c) You must retain, in the Source form of any Derivative Works that You distribute, all copyright, patent, trademark, and attribution notices from the Source form of the Work, excluding those notices that do not pertain to any part of the Derivative Works; and

(d) If the Work includes a "NOTICE" text file as part of its distribution, then any Derivative Works that You distribute must include a readable copy of the attribution notices contained within such NOTICE file, excluding those notices that do not pertain to any part of the Derivative Works, in at least one of the following places: within a NOTICE text file distributed as part of the Derivative Works; within the Source form or documentation, if provided along with the Derivative Works; or,

within a display generated by the Derivative Works, if and wherever such third-party notices normally appear. The contents of the NOTICE file are for informational purposes only and do not modify the License. You may add Your own attribution notices within Derivative Works that You distribute, alongside or as an addendum to the NOTICE text from the Work, provided that such additional attribution notices cannot be construed as modifying the License.

You may add Your own copyright statement to Your modifications and may provide additional or different license terms and conditions for use, reproduction, or distribution of Your modifications, or for any such Derivative Works as a whole, provided Your use, reproduction, and distribution of the Work otherwise complies with the conditions stated in this License.

5. Submission of Contributions. Unless You explicitly state otherwise, any Contribution intentionally submitted for inclusion in the Work by You to the Licensor shall be under the terms and conditions of this License, without any additional terms or conditions. Notwithstanding the above, nothing herein shall supersede or modify the terms of any separate license agreement you may have executed with Licensor regarding such Contributions.

6. Trademarks. This License does not grant permission to use the trade names, trademarks, service marks, or product names of the Licensor, except as required for reasonable and customary use in describing the origin of the Work and reproducing the content of the NOTICE file.

7. Disclaimer of Warranty. Unless required by applicable law or agreed to in writing, Licensor provides the Work (and each Contributor provides its Contributions) on an "AS IS" BASIS, WITHOUT WARRANTIES OR CONDITIONS OF ANY KIND, either express or implied, including, without limitation, any warranties or conditions of TITLE, NON-INFRINGEMENT, MERCHANTABILITY, or FITNESS FOR A PARTICULAR PURPOSE. You are solely responsible for determining the appropriateness of using or redistributing the Work and assume any risks associated with Your exercise of permissions under this License.

8. Limitation of Liability. In no event and under no legal theory, whether in tort (including negligence), contract, or otherwise, unless required by applicable law (such as deliberate and grossly negligent acts) or agreed to in writing, shall any Contributor be liable to You for damages, including any direct, indirect, special, incidental, or consequential damages of any character arising as a result of this License or out of the use or inability to use the Work (including but not limited to damages for loss of goodwill, work stoppage, computer failure or malfunction, or any and all other commercial damages or losses), even if such Contributor has been advised of the possibility of such damages.

9. Accepting Warranty or Additional Liability. While redistributing the Work or Derivative Works thereof, You may choose to offer, and charge a fee for, acceptance of support, warranty, indemnity, or other liability obligations and/or rights consistent with this License. However, in accepting such obligations, You may act only on Your own behalf and on Your sole responsibility, not on behalf of any other Contributor, and only if You agree to indemnify, defend, and hold each Contributor harmless for any liability incurred by, or claims asserted against, such Contributor by reason of your accepting any such warranty or additional liability.

END OF TERMS AND CONDITIONS

APPENDIX: How to apply the Apache License to your work.

To apply the Apache License to your work, attach the following boilerplate notice, with the fields enclosed by brackets "[]" replaced with your own identifying information. (Don't include the brackets!) The text should be enclosed in the appropriate comment syntax for the file format. We also recommend that a file or class name and description of purpose be included on the same "printed page" as the copyright notice for easier identification within third-party archives.

Copyright [yyyy] [name of copyright owner]

Licensed under the Apache License, Version 2.0 (the "License");
you may not use this file except in compliance with the License. You may obtain a copy of the License at

<http://www.apache.org/licenses/LICENSE-2.0>

Unless required by applicable law or agreed to in writing, software distributed under the License is distributed on an "AS IS" BASIS, WITHOUT WARRANTIES OR CONDITIONS OF ANY KIND, either express or implied.

See the License for the specific language governing permissions and limitations under the License.

5-073-600-71(1) Copyright 2026 Sony Corporation