



Använd denna hjälpguide om du stöter på frågor eller problem när bildskärmen används.

## Komma igång

[Om handböckerna till denna bildskärm](#)

---

Guide till delar och kontroller

— [Vy framifrån](#)

— [Vy bakifrån](#)

---

## Ställa in

[Ställa in bildskärmen](#)

---

[Koppla från stativet](#)

---

[Justera bildskärmens position](#)

---

[Bära bildskärmen](#)

---

[Anslutningsexempel](#)

---

## Använda skärmen

[Slå på/stänga av strömmen](#)

---

[Använda styrspaken](#)

---

[Växla ingång](#)

---

[Växla förinställt läge](#)

---

[Växla 24,5-tumsläget](#)

---

Ändra inställningarna

[Använda menyn](#)

---

[[Bildinställning](#)]

---

[[Spelhjälp](#)]

---

[[Bildjustering](#)]

---

[[Inmatning](#)]

---

[[Volym](#)]

---

[[Anpassa](#)]

---

[[OSD-meny](#)]

---

[[Panelinställningar](#)]

---

[[Annat](#)]

---

Använda de smidiga funktionerna

[Använda USB-hubbfunktionen](#)

---

[Använda INZONE Hub \(Windows\)](#)

---

Felsökning

[Felsökning](#)

---

[Ingenting visas på skärmen, inget händer vid manövrering](#)

---

[Horisontella linjer visas på skärmen](#)

---

[Flimmer syns på skärmen](#)

---

[Om inbränning på skärmen](#)

---

Övrig information

[Supportsidor](#)

---

[Format som stöds](#)

---

Programuppdatering

[Uppdatera programvaran](#)

Noteringar angående licensen

[Noteringar angående licensen](#)

5-073-602-81(1) Copyright 2026 Sony Corporation

OLED-bildskärm  
SDM-27Q102

## Om handböckerna till denna bildskärm

---

Innehållet som förklaras i handböckerna till denna bildskärm är följande.

### **Startguide**

Beskriver den inställning och anslutning som krävs för att börja använda bildskärmen.

### **Bruksanvisning**

Beskriver säkerhetsföreskrifterna.

### **Hjälpguide (denna handbok på Internet)**

Beskriver hur denna bildskärm används.

#### **OBS!**

- Bildskärmens design och specifikationer kan ändras utan föregående meddelande.

#### **Tips**

- Bokstäver inom hakparentes [--] som visas på skärmen indikerar menyalternativen.
- Detaljerna kan utelämnas från illustrationerna.
- Det går att hämta startguiden från supportsidan.

---

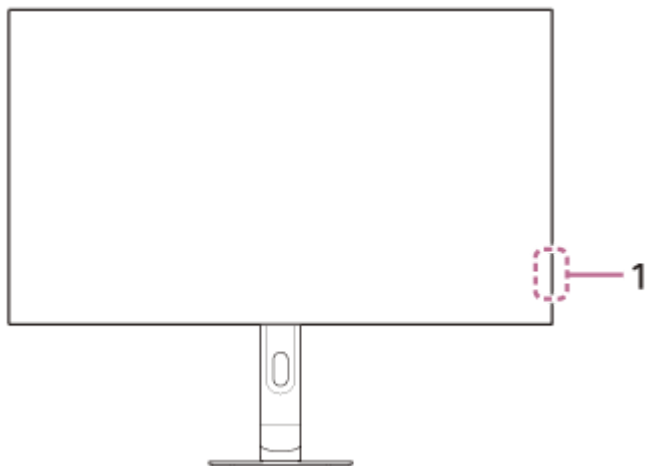
#### **Relaterade avsnitt**

- [Supportsidor](#)

OLED-bildskärm  
SDM-27Q102

## Vy framifrån

---

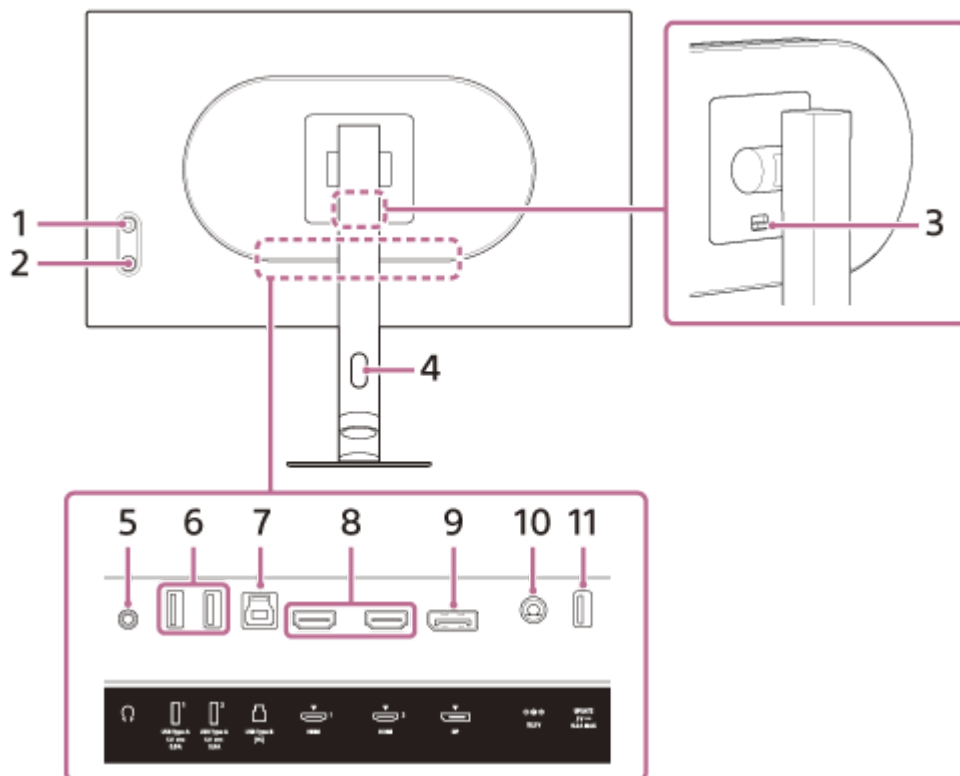


### 1. Lysdiod för ström

Indikerar bildskärmens status.

- Vit: ström på
- Gul: standbyläge
- Av: ström av
- Blinkar gult: bildpunkts-/paneluppdatering

## Vy bakifrån



### 1. Styrspak

Används för att utföra åtgärder som att justera ljusstyrkan, välja ingång och visa menyn för att konfigurera inställningar.

### 2. Strömknapp

Slår på strömmen till bildskärmen. Bildskärmen stängs av om du trycker på och håller denna knapp intryckt när bildskärmen är påslagen.

### 3. Stativfrigöringsknapp

Tryck för att frigöra stativet.

### 4. Hål för kabeldragning

Buntar ihop kablarna som är anslutna till skärmen genom att dra dem genom hålet.

### 5. Hörlursuttag

Anslut hörlurar, högtalarutrustning etc.

### 6. USB Type-A-port 1, 2

Anslut USB-kringutrustning, t.ex. ett tangentbord eller en mus.

### 7. USB Type-B-port

När denna port ansluts till USB-porten på en dator så fungerar USB Type-A-porten på 6. som USB-hubb.

### 8. HDMI-port 1, 2

Anslut till en spelkonsol eller dator utrustad med HDMI-utgång.

### 9. DisplayPort-port

Anslut till en dator utrustad med DisplayPort-utgång.

## 10. DC-ingångsterminal

Anslut nätadaptern (medföljer).

## 11. UPDATE-port

Detta är en port för att uppdatera programvaran.

---

---

### Relaterade avsnitt

- [\[Anpassa\]](#)
- [Använda styrspaken](#)
- [Koppla från stativet](#)

OLED-bildskärm  
SDM-27Q102

## Ställa in bildskärmen

---

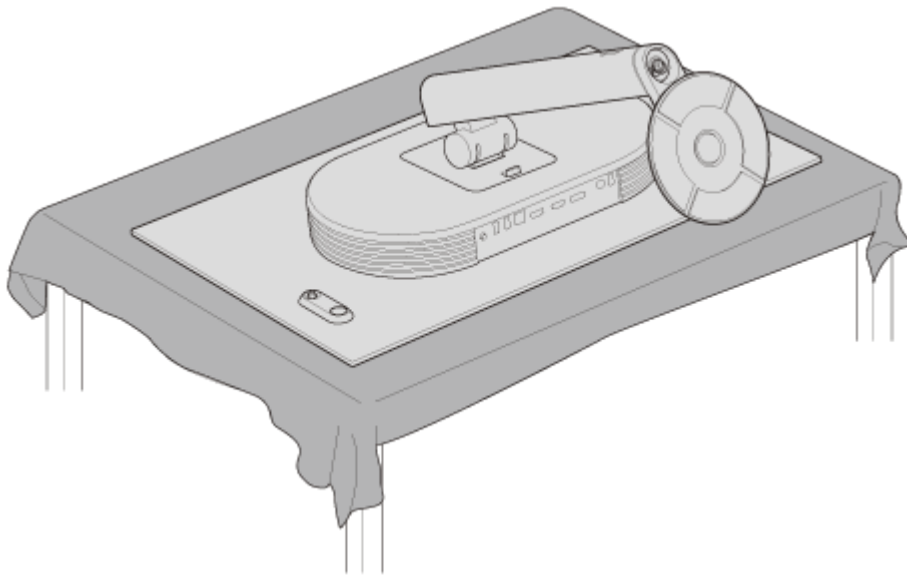
Se startguiden för inställning och anslutning av bildskärmen.  
Du kan också att hämta den från supportsidorna nedan.

- För kunder i USA  
<https://www.sony.com/electronics/support>
- För kunder i Kanada  
<https://www.sony.ca/en/electronics/support>
- För kunder i Europa  
<https://www.sony.eu/support>
- För kunder i Kina  
<https://service.sony.com.cn>
- För kunder i Asien (eller andra områden)  
<https://www.sony-asia.com/support>

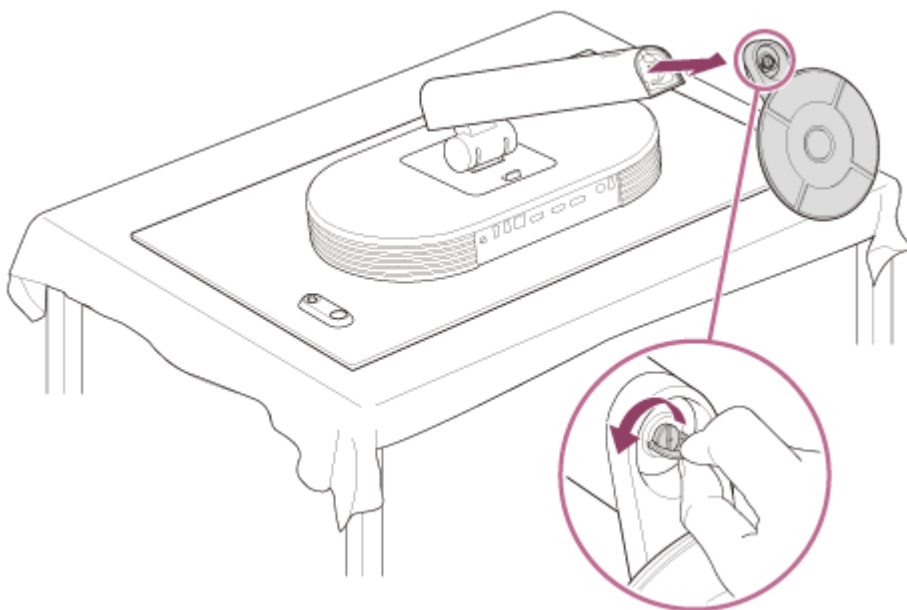
## Koppla från stativet

- 1 Stäng av bildskärmen, maximera höjden på stativet, placera sedan bildskärmen med OLED-panelen vänd nedåt.

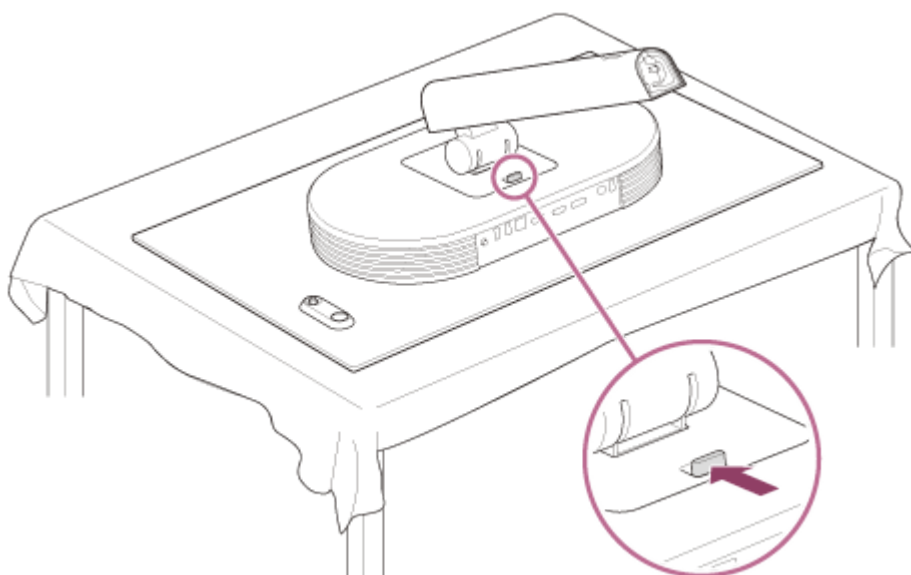
Lägg en mjuk duk på en stabil yta så att ytan på OLED-panelen inte skadas.



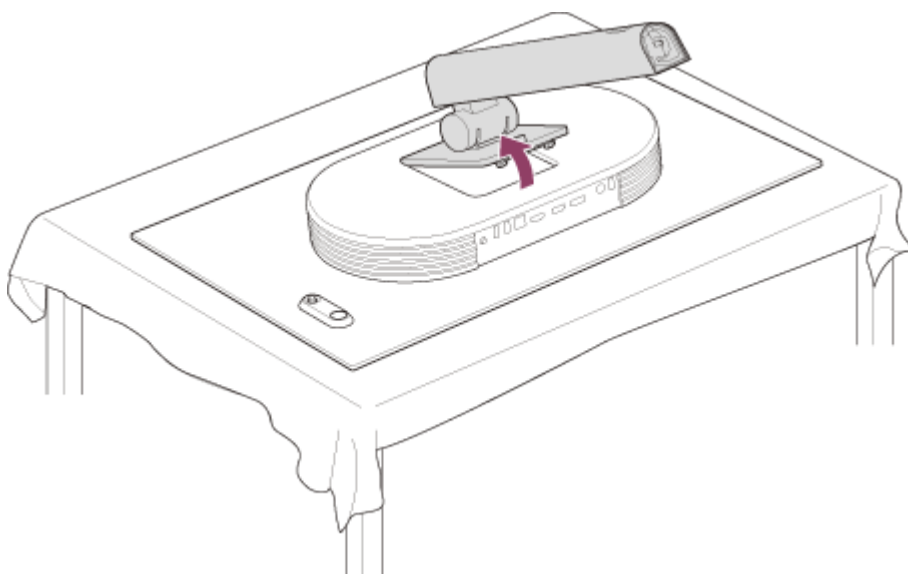
- 2 Koppla från stödet.



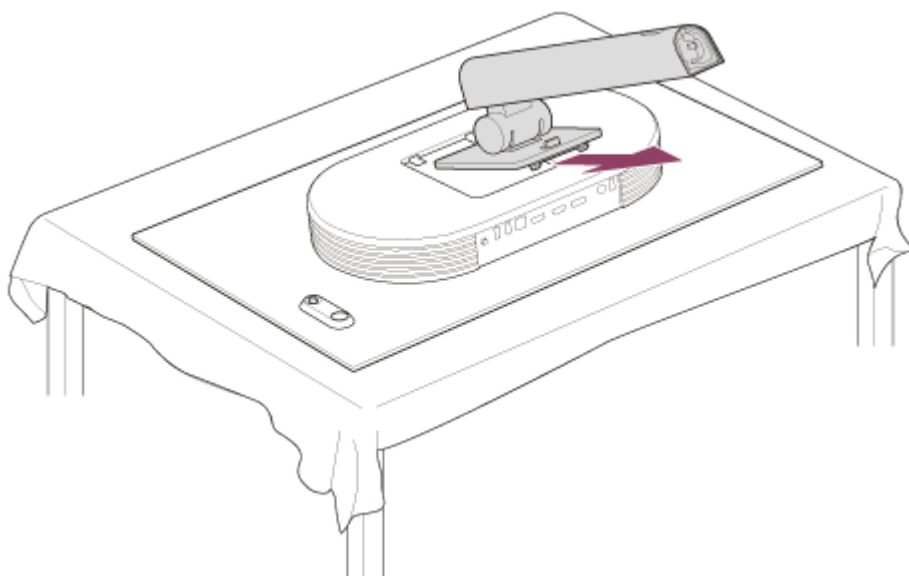
- 3 Tryck på stativfrigöringsknappen på bildskärmens baksida.



**4** Lyft upp stativet.



**5** Dra ut det från bildskärmen.



**OBS!**

- Håll ordentligt i stativet när det frigörs så att det inte vidrör ytan på OLED-panelen.
- Se Startguiden för information om hur du monterar tillbaka det fränkopplade stativet.

---

**Relaterade avsnitt**

- [Om handböckerna till denna bildskärm](#)
- [Justera bildskärmens position](#)

5-073-602-81(1) Copyright 2026 Sony Corporation

OLED-bildskärm  
SDM-27Q102

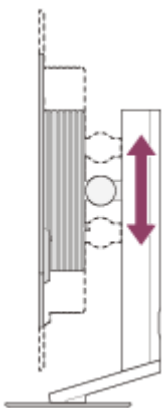
## Justera bildskärmens position

Justera bildskärmens höjd och vinkel för att göra det lättare att titta på skärmen.

### Justera höjden

Håll ordentligt i bildskärmen och justera höjden.

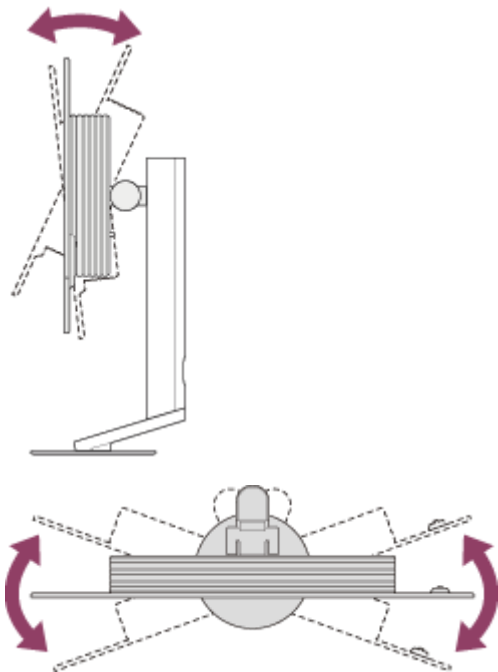
Var försiktig så att du inte rör vid ytan på OLED-panelen under justeringen.



### Justera vinkeln

Håll ordentligt i bildskärmen och justera vinkeln.

Var försiktig så att du inte rör vid ytan på OLED-panelen under justeringen.



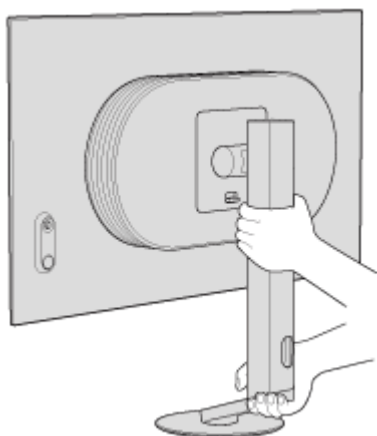
OLED-bildskärm  
SDM-27Q102

## Bära bildskärmen

---

När du bär monitorn, med baksidan av monitorn vänd mot dig, håll den övre delen av stativet med ena handen och botten av stativet med den andra handen.

Var försiktig så att du inte rör vid ytan på OLED-panelen när du bär bildskärmen.

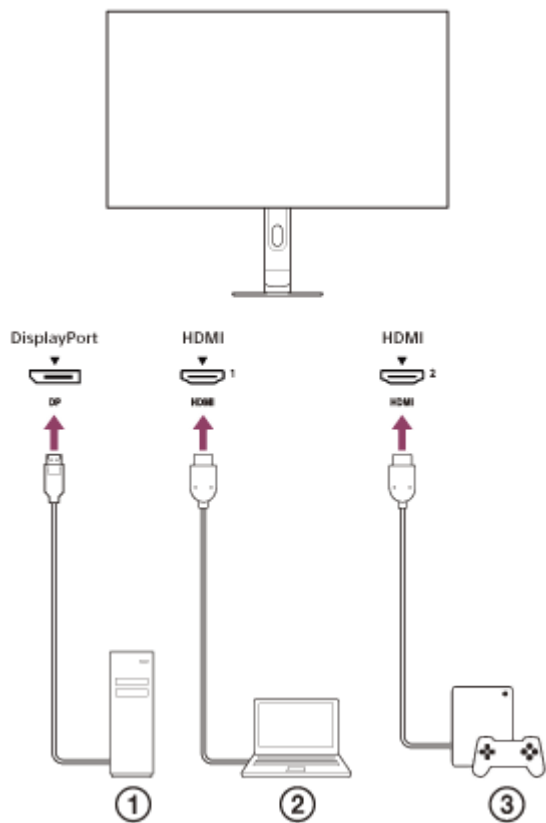


## Anslutningsexempel

Du kan ansluta enheter, t.ex. en dator och/eller en spelkonsol, till denna bildskärm.

### OBS!

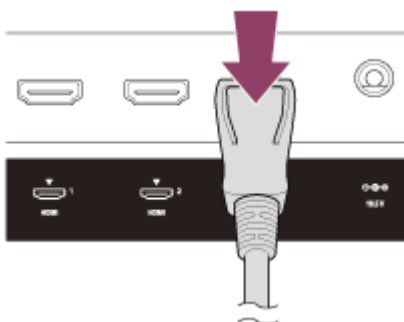
- Se till att koppla från nätkabeln till bildskärmen när kablar ska anslutas från andra enheter.



- ① Stationär dator
- ② Bärbar dator
- ③ Spelkonsol

### OBS!

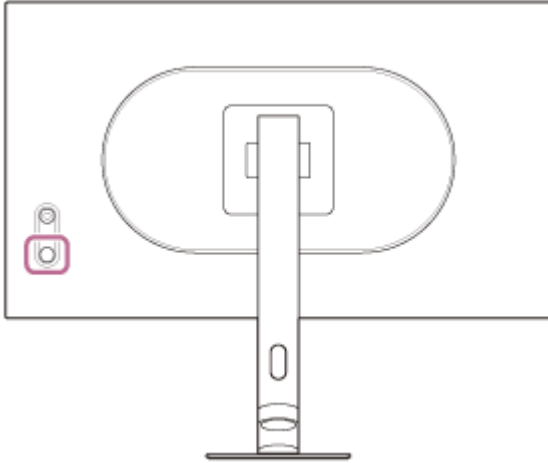
- Tryck på knappen på kontakten samtidigt som du kopplar bort DP-kabeln som medföljer denna bildskärm.





## Slå på/stänga av strömmen

---



### 1 Tryck på strömknappen.

Strömindikatorn lyser vitt och bildskärmen slås på.

Se till att ansluten enhet är påslagen om ingenting visas på skärmen.

### 2 Tryck på och håll strömknappen intryckt för att stänga av.

Strömindikatorn slocknar och bildskärmen stängs av.

#### Tips

- Utan ingångssignal växlar bildskärmen till standbyläget och strömindikatorn lyser gul.

OLED-bildskärm  
SDM-27Q102

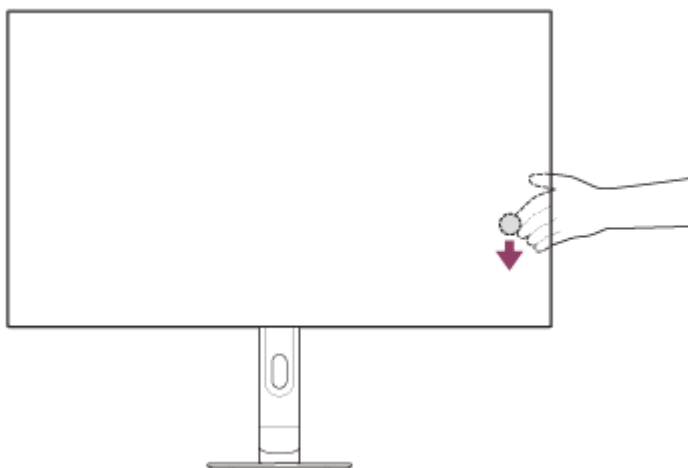
## Använda styrspaken

Du kan använda styrspaken för att utföra åtgärder som att justera ljusstyrkan, välja ingång och visa menyn för att konfigurera inställningar.



### För att växla 24,5-tumsläget

För styrspaken på bildskärmens baksida nedåt när menyn inte visas.

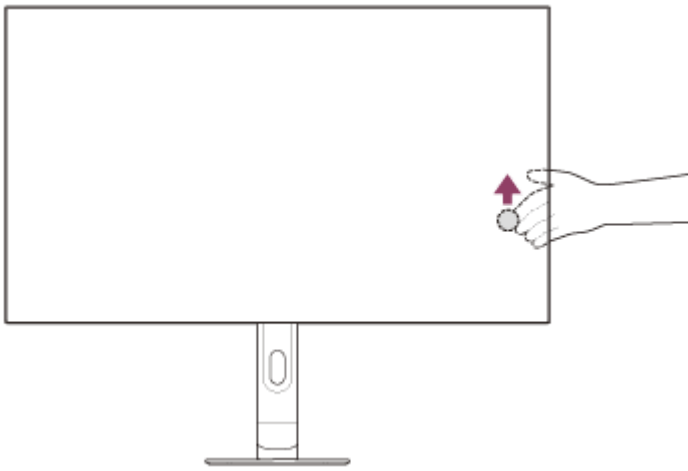


Skärmen för val av 24,5-tumsläget visas och du kan växla 24,5-tumsläget.

- 24,5-tumsskärmen för val av läge försvinner när du för styrspaken nedåt medan skärmen visas eller om ingen åtgärd utförs under en viss tid.

### Justera skärmens ljusstyrka

För styrspaken på bildskärmens baksida uppåt när menyn inte visas.

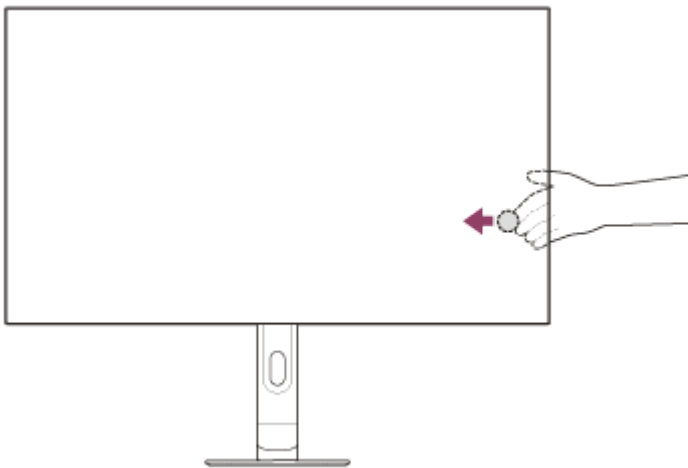


Skärmen för justering av ljusstyrka visas och du kan utföra följande åtgärder.

- För den uppåt eller åt höger för att göra skärmen ljusare och för den nedåt eller åt vänster för att göra skärmen mörkare.
- Skärmen för justering av ljusstyrka försvinner när du trycker på styrspaken medan skärmen visas, eller om ingen åtgärd utförs under en viss tid.

### För att växla ingång

För styrspaken på bildskärmens baksida åt vänster, sett framifrån, när menyn inte visas.

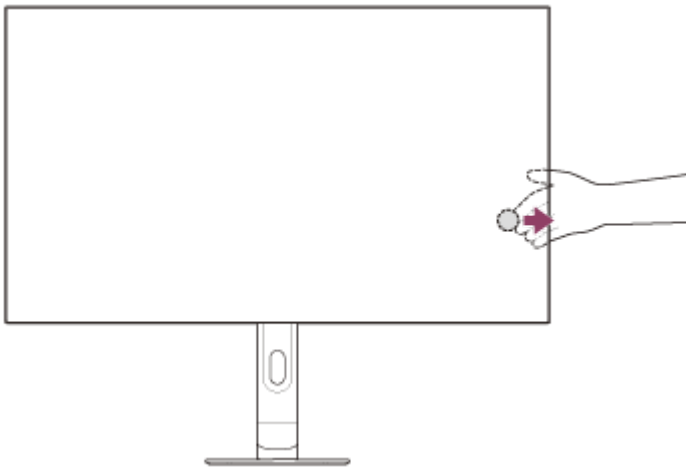


Skärmen för val av ingång visas och du kan välja ingång.

- Skärmen för val av ingång försvinner när du trycker på styrspaken nedåt medan skärmen visas, eller om ingen åtgärd utförs under en viss tid.

### För att växla förinställt läge

För styrspaken på bildskärmens baksida åt höger, sett framifrån, när menyn inte visas.



Skärmen för val av förinställt läge visas och du kan välja det förinställda läget.

- Skärmen för val av förinställt läge försvinner när du för styrspaken nedåt medan skärmen visas, eller om ingen åtgärd utförs under en viss tid.

## Visa meny

Tryck på styrspaken på bildskärmens baksidan när menyn inte visas.



Menyn visas och du kan välja ingång och utföra olika inställningar genom att föra styrspaken uppåt, nedåt, åt vänster eller åt höger.

## Stänga meny

För styrspaken flera gånger åt vänster.

---

### Relaterade avsnitt

- [Växla 24,5-tumsläget](#)
- [\[Bildjustering\]](#)
- [Växla ingång](#)
- [Växla förinställt läge](#)
- [Använda meny](#)
- [\[Annat\]](#)

OLED-bildskärm  
SDM-27Q102

## Växla ingång

---

Den här bildskärmen väljer automatiskt den ingång som har en ingångssignal.  
Om det finns flera ingångssignaler så väljs ingången i följande prioritetsordning.  
HDMI 1→HDMI 2→DisplayPort  
Använd styrspaken för att växla ingång manuellt.

- 1 För styrspaken åt vänster.**  
Menyn för val av ingång visas.
- 2 Välj önskad ingång.**
- 3 Tryck på styrspaken.**  
Ingången växlar till den som valts.

### OBS!

- När [Auto-knapp för ingång] har ställts in på [Av] väljs inte ingången automatiskt.
- När [Kontroll för HDMI] har ställts in på [På] väljs ingången för den enheten automatiskt när den slås på eller används.
- Ingången väljs inte om det inte finns någon ingångssignal.

---

### Relaterade avsnitt

- [\[Inmatning\]](#)

OLED-bildskärm  
SDM-27Q102

## Växla förinställt läge

---

Du kan välja önskad bildkvalitet bland förinställningarna.

- 1 För styrspaken åt höger.**  
Menyn för val av förinställning visas.
- 2 Välj önskad bildkvalitet.**  
Bildkvalitetsinställningar förhandsgranskas.
- 3 Tryck på styrspaken.**  
Bildkvaliteten växlar till den som har valts.

---

### Relaterade avsnitt

- [\[Bildinställning\]](#)

OLED-bildskärm  
SDM-27Q102

## Växla 24,5-tumsläget

---

Du kan välja inställningar för 24,5-tumsläget.

- 1 Flytta styrspaken nedåt.**  
Menyn för val av 24,5-tumsläget visas.
- 2 Välj önskad inställning.**
- 3 Tryck på styrspaken.**  
Inställningen ändras till den som valts.

OLED-bildskärm  
SDM-27Q102

## Använda menyn

---

Du kan utföra olika inställningar för denna bildskärm på skärmen för inställning av menyn.

- 1 Tryck på styrspaken på bildskärmens baksida.**  
Skärmen för inställning av menyn visas.
- 2 Välj önskad inställning med styrspaken, välj inställningsvärdet, tryck sedan på den.**

### Stänga skärmen för inställning av menyn

Skärmen för inställning av menyn stängs automatiskt om ingen åtgärd utförs under en viss tid.  
För också styrspaken flera gånger åt vänster för att stänga skärmen för inställning av menyn.

OLED-bildskärm  
SDM-27Q102

## [Bildinställning]

Du kan välja önskad bildkvalitet bland förinställningarna och justera bildkvaliteten automatiskt.

- 1 Tryck på styrspaken på bildskärmens baksida och för den uppåt, nedåt, åt vänster eller åt höger för att visa inställningsskärmen.
- 2 Välj önskad inställning och tryck på styrspaken.

## Information om menyalternativ

### [Förinställningsläge]

Välj önskad inställning bland förinställningarna.

SDR och HDR växlar i enlighet med ingångssignalformatet.

### När ingångssignalen är SDR

[FPS Pro+]: Lämpligt för att spela FPS-spel (first person shooter (förstapersonsskjutare)). Gör att målkonturerna betonas.

[FPS Pro]: Lämpligt för att spela FPS-spel (first person shooter (förstapersonsskjutare)). Detta läge simulerar bildkvaliteten på en LCD-e-sportmonitor.

[MOBA/RTS]: Lämpligt för att spela MOBA/RTS-spel (Multiplayer Online Battle Arena/Real-time Strategy (onlinespel med flera användare/strategispel i realtid)).

[Biograf]: Lämpligt för visning av filmer och videoklipp.

[Spel]: Du kan välja olika spelstilar.

[Personlig]: Du kan anpassa bildkvalitetsinställningarna.

[Standard]: Standardbildkvalitetsläge.

[sRGB]: Ett bildkvalitetsläge baserat på sRGB-standarden.

### När ingångssignalen är HDR

[Standard]: Standardbildkvalitetsläge.

[Biograf]: Lämpligt för visning av filmer och videoklipp.

[Spel]: Du kan välja olika spelstilar.

[Personlig]: Du kan anpassa bildkvalitetsinställningarna.

[RPG]: Lämpligt för att spela RPG-spel (Role Playing Game (rollspel)).

### [Automatiskt bildläge]

När en HDMI-enhet är ansluten så väljs bildkvaliteten automatiskt för att matcha det innehåll som ska spelas upp.

[Av]: Stänger av den här funktionen.

[På]: Slår på [Automatiskt bildläge].

### OBS!

- När [Automatiskt bildläge] är inställt på [På] tillämpas det bildkvalitetsläge som valts för [Automatiskt bildläge] oavsett inställningen för [Förinställningsläge].
- När ingångssignalen är HDR går det inte att ställa in vissa funktioner.

### Tips

- HDR står för High Dynamic Range (högt dynamiskt omfång). Detta är en teknik som uttrycker det breda omfånget av ljusstyrka från den ljusa delen till den mörka delen på ett sätt som är överlägset SDR (Standard Dynamic Range (dynamiskt standardomfång)). Det kan hända att ljusa områden blir överexponerade och att skuggor blir helt svarta i en vanlig SDR-bild. HDR-bilderna återger däremot en naturlig och verklig gradering av ljus och mörker som är mer överlägsen jämfört med SDR.

---

---

## Relaterade avsnitt

- [\[Bildjustering\]](#)

5-073-602-81(1) Copyright 2026 Sony Corporation

OLED-bildskärm  
SDM-27Q102

## [Spelhjälp]

---

Du kan göra inställningar av användbara funktioner när du spelar.

- 1 Tryck på styrspaken på bildskärmens baksida och för den uppåt, nedåt, åt vänster eller åt höger för att visa inställningsskärmen.
- 2 Välj önskad inställning och tryck på styrspaken.

### Information om menyalternativ

#### [Max. bildhastighet]

Du kan ändra maximal frekvens.

[480 Hz]: Maximal frekvens är inställd på 480 Hz.

[540 Hz]: Maximal frekvens är inställd på 540 Hz.

[720 Hz (HD)]: Maximal frekvens är inställd på 720 Hz. Upplösningen är begränsad till maximalt 1280×720.

#### [Svärta]

Förbättra synligheten i mörka områden på skärmen.

[0] till [10]: Ju högre värde desto bättre synlighet i mörka områden.

#### [24,5-tums läge]

Växla skärmstorleken till en storlek som motsvarar 24,5 tum.

[Av]: Använd vanligtvis detta läge.

[Centrerad]: Aktiverar 24,5-tumsläget i mitten av skärmen.

[Längst ner]: Aktiverar 24,5-tumsläget längst ner på skärmen.

#### [24,5-tumsupplösning (PC)]

Växla maximal upplösning till 24,5-tumsläge vid anslutning till en PC.

[2368x1332 (pixel-p-pixel)]: Visar upplösningen med pixel-för-pixel upp till 2368×1332.

[1920x1080]: Visar upplösningen i maximalt 1920×1080.

#### [Minskad rörelseoskärpa]

Minskar rörelseoskärpa i video.

[Av]: Stänger av reducering av rörelseoskärpa.

[På]: Slår på reducering av rörelseoskärpa.

#### [Adaptive-Sync/VRR]

Synkronisera bildskärmens uppdateringsfrekvens med bildhastigheten för video. När den är påslagen kan du motverka eftersläpning och flimmer på skärmen när du spelar.

[Av]: Stänger av den här funktionen.

[På]: Slår på Adaptive-Sync/VRR-funktionen.

#### [Anti-VRR-flimmer]

Motverkar flimmer på skärmen vid VRR-åtgärd.

[Av]: Stänger av anti-VRR-flimmer.

[Medel]: Motverkar VRR-flimmer delvis.

[Hög]: Motverkar VRR-flimmer i hög grad.

[Extrem]: Motverkar VRR-flimmer helt.

### [Bildhastighetsräknare]

Visa bildhastighet per sekund för ingångssignalen i realtid.

[Av]: Visar inte bildhastigheten.

[På]: Visar bildhastigheten.

### [Låg latens]

Styra latensmängden i videoingången.

[Av]: Stänger av funktionen som styr latensen i videoingången.

[På]: Styr latensmängden i videoingången.

### [Hårkors]

Slå på visning av hårkorsen i mitten av skärmen.

[Av]: Stänger av visning av hårkorsen.

[Cursor 1] till [Cursor 8]: Välj den form du vill visa bland 8 olika typer. [Cursor 5] - [Cursor 8] ändrar automatiskt färgen på markören för att passa bakgrundsfärgen.

### [Timers]

Ställ in en timer för att indikera återstående tid.

[Av]: Stänger av timern.

[10:00] till [60:00]: Slår på timern med inställd tid.

### [Återställ]

Återställer aktuell ingång och inställningar för [Spelhjälp] som har ställts in i [Förinställningsläge].

### **OBS!**

- Med HDMI-ingång och DP1.2-ingång går det inte att välja [Max. bildhastighet] och [Anti-VRR-flimmer].
- Denna bildskärm har stöd för två lägen (QHD 540 Hz/HD 720 Hz).  
För QHD 540 Hz, välj [Spelhjälp] → [Max. bildhastighet] → [540 Hz] i menyn.  
För HD 720 Hz, välj [Spelhjälp] → [Max. bildhastighet] → [720 Hz (HD)] i menyn.
- Om du väljer [720 Hz (HD)] för [Max. bildhastighet] förstoras visningen av OSD-menyn vertikalt på grund av ett speciellt läge som visar två rader samtidigt.
- Om du väljer [720 Hz (HD)] för [Max. bildhastighet] går det inte att ställa in [Minskad rörelseoskärpa], [Bildformat], [Text Magnification] etc.
- När du växlar 24,5-tumsläget så kan bildskärmen ändra sig efter spelet. Starta i sådana fall om spelapplikationen.
- När [24,5-tums läge] har aktiverats så går det inte att justera [Bildformat] och [Energisparläge].
- När du valt [Minskad rörelseoskärpa] är inte [Adaptive-Sync/VRR] tillgängligt.
- Om du väljer [Hög] eller [Medel] för [Anti-VRR-flimmer] minskar variabelintervallet för uppdateringsfrekvensen.
- När [Adaptive-Sync/VRR] är aktiverat så går det inte att välja [Original] under [Bildformat].
- I någon av följande inställningsförhållanden kan videofördröjningen öka (upp till cirka 1 bildruta).  
[Minskad rörelseoskärpa]: [På]  
[Adaptive-Sync/VRR]: [Av]  
[Anti-VRR-flimmer]: [Extrem]  
[Låg latens]: [Av]

OLED-bildskärm  
SDM-27Q102

## [Bildjustering]

---

Du kan justera bildkvaliteten, som ljusstyrka och kontrast.

- 1 Tryck på styrspaken på bildskärmens baksida och för den uppåt, nedåt, åt vänster eller åt höger för att visa inställningsskärmen.
- 2 Välj önskad inställning och tryck på styrspaken.

### Information om menyalternativ

#### [Ljusstyrka]

Justera skärmens ljusstyrka.

[0] till [100]: Ju högre värde desto ljusare skärm.

#### [Ljus-stabilisering]

Behålla skärmens ljusstyrka på en viss nivå.

[Av]: Stänger av den här funktionen. Använd vanligtvis detta läge.

[Medel], [Hög]: Välj den nivå som effekten ska tillämpas på.

#### [Kontrast]

Justera skärmens kontrast.

[0] till [100]: Ju högre värde desto större skillnad mellan skärmens ljusa och mörka delar.

#### [Skärpa]

Justera skärmens skärpa.

[0] till [100]: Ju högre värde desto klarare skärm och ju lägre värde desto mjukare skärm.

#### [Gamma]

Välj gammavärdet bland [1.8], [2.0], [2.2], [2.4], [2.6] och [S-kurva] och ställ in det till det optimala förhållandet enligt bilden.

Ju lägre gammavärde desto ljusare mellanfärger (andra färger än vitt och svart).

#### [Färgton]

Justera skärmens färgton.

[0] till [100]: Ju högre värde desto mer grönaktig färg och ju lägre värde desto mer lilaaktig färg.

#### [Mättnad]

[Standard]

Justera densiteten för skärmens alla färger.

[0] till [100]: Ju högre värde desto djupare färg och ju lägre värde desto ljusare färg.

[Avancerad]

[0] till [40]: Ju högre värde desto djupare färg och ju lägre värde desto ljusare färg.

[Röd]: Justerar densiteten för röd.

[Grön]: Justerar densiteten för grön.

[Blå]: Justerar densiteten för blå.

[Cyan]: Justerar densiteten för cyan.

[Magenta]: Justerar densiteten för magenta.

[Gul]: Justerar densiteten för gul.

### **[Färgtemp.]**

Justera skärmens färgtemperatur.

[Kall]: Höjer färgtemperaturen (till blåaktig) på skärmen.

[Neutral]: Ställer in standardfärgtemperatur.

[Varm]: Sänker färgtemperaturen (till rödaktig) på skärmen.

[Personlig]: Justerar värdena för röd, grön och blå för att ställa in önskad färgtemperatur.

[0] till [100]: Ju högre värde desto högre färgtemperatur och ju lägre värde desto lägre färgtemperatur.

- [Röd]: Justerar värdet för röd.
- [Grön]: Justerar värdet för grön.
- [Blå]: Justerar värdet för blå.

### **[Bildformat]**

Ställ in skärmens bildförhållande.

[Autoformat]: Justerar bildförhållandet i enlighet med videosignalen.

[16:9]: Ställer in bildförhållandet till 16:9.

[Original]: Visar bilder med ursprungligt bildförhållande.

### **[Återställ]**

Återställer aktuell ingång och inställningar för [Bildjustering] som har ställts in i [Förinställningsläge].

#### **Tips**

- Du kan också justera skärmens ljusstyrka genom att föra styrspaken uppåt eller nedåt när menyerna inte visas.

#### **OBS!**

- Det kanske inte går att justera [Gamma] enligt förinställt läge.
- När [Energisparläge] är påslaget är [Ljusstyrka] begränsad.

OLED-bildskärm  
SDM-27Q102

## [Inmatning]

Du kan välja ingång och utföra inställningar som relaterar till ingången.

- 1 Tryck på styrspaken på bildskärmens baksida och för den uppåt, nedåt, åt vänster eller åt höger för att visa inställningsskärmen.
- 2 Välj önskad inställning och tryck på styrspaken.

### Information om menyalternativ

#### [HDMI 1]

Väljer HDMI 1-ingången.

#### [HDMI 2]

Väljer HDMI 2-ingången.

#### [DP]

Väljer DisplayPort-ingången.

#### [Auto-knapp för ingång]

Välj ingång automatiskt med ingångssignalen.

Om det finns flera ingångssignaler så väljs ingången i följande prioritetsordning.

HDMI 1→HDMI 2→DisplayPort

[Av]: Stänger av den här funktionen.

[På]: Slår på funktionen för automatiskt val av ingång.

#### [Kontroll för HDMI]

Med hjälp av bildskärmen kan du utföra åtgärder som att slå på/stänga av eller välja ingång, för den enheten som är ansluten via HDMI-kabeln.

[Av]: Stänger av den här funktionen.

[På]: Slår på funktionen för HDMI-enhetskontroll.

#### [DP-versionsnummer]

Ställ in DisplayPort-versionsnumret.

Ställ in till samma version som DisplayPort för ansluten enhet.

[1.2]/[1.4]/[2.1]

### OBS!

- För att visa bilder kompatibla med DisplayPort version 2.1 så krävs det att kablar och anslutna enheter är kompatibla med DisplayPort version 2.1. Medföljande DisplayPort-kabel har stöd för version 2.1.

### Tips

- Om ansluten enhet inte har stöd för DisplayPort-versionen kan det hända att skärmen visas på felaktigt sätt. I detta fall kan skärmen visas korrekt genom att ändra DisplayPort-versionen från hög till låg ([2.1] → [1.4] → [1.2]).



OLED-bildskärm  
SDM-27Q102

## [Volym]

---

Du kan justera hörlurarnas eller högtalarutrustningens volym.

- 1 Tryck på styrspaken på bildskärmens baksida och för den uppåt, nedåt, åt vänster eller åt höger för att visa inställningsskärmen.
- 2 Välj önskad inställning och tryck på styrspaken.

### Information om menyalternativ

#### [Volym]

[0] till [100]: Ju högre värde desto högre volym.

#### **OBS!**

- Denna bildskärms högtalare matar endast ut ljudet för [Screen reader].

OLED-bildskärm  
SDM-27Q102

## [Anpassa]

---

Du kan göra inställningarna för strömlysdioden.

- 1 Tryck på styrspaken på bildskärmens baksida och för den uppåt, nedåt, åt vänster eller åt höger för att visa inställningsskärmen.
- 2 Välj önskad inställning och tryck på styrspaken.

## Information om menyalternativ

### [Ström-LED]

Du kan stänga av lysdioden för ström även om bildskärmen är påslagen.

[På]: Lysdioden för ström tänds.

[Av]: Lysdioden för ström slocknar.

OLED-bildskärm  
SDM-27Q102

## [OSD-meny]

---

Du kan ställa in språk och annan information på skärmen för inställning av menyn.

- 1 Tryck på styrspaken på bildskärmens baksida och för den uppåt, nedåt, åt vänster eller åt höger för att visa inställningsskärmen.
- 2 Välj önskad inställning och tryck på styrspaken.

### Information om menyalternativ

#### [Språk]

Ställ in språk på skärmen för inställning av menyn.

#### [Läpinäkyvys]

Ställ in transparens på skärmen för inställning av menyn.

[0] till [100]: Ju högre värde desto mer transparens.

#### [OSD-aikakatkaisu]

Ställ in tiden för visning av skärmen för inställning av menyn.

[5s] till [60s]: Ställ in till mellan 5 sekunder och 60 sekunder. När tiden har gått stängs skärmen för inställning av menyn.

OLED-bildskärm  
SDM-27Q102

## [Panelinställningar]

Du kan göra inställningar för skärmskydd och skärnkorrigerering.

- 1 Tryck på styrspaken på bildskärmens baksida och för den uppåt, nedåt, åt vänster eller åt höger för att visa inställningsskärmen.
- 2 Välj önskad inställning och tryck på styrspaken.

## Information om menyalternativ

### [Skärmläckare]

Skydda skärmen genom att sänka skärmens ljusstyrka efter en viss tids inaktivitet från datorn, spelkonsolen eller bildskärmen.

[Av]: Stänger av den här funktionen.

[På]: Startar skärmläckarfunktionen.

### [Pixelläge]

Skydda skärmen genom att gradvis ändra positionen där bilden visas medan bildskärmen används.

[Av]: Stänger av den här funktionen.

[Låg], [Medel], [Hög]: Välj den nivå som effekten ska tillämpas på.

### [Bildpunktsuppdatering]

Justerar varje bildpunkt för att reducera ojämnt slitage på skärmen när bildskärmen användas under en längre tid.

### [Uppdatera panel]

Justerar hela skärmen för att reducera ojämnt slitage på skärmen när bildskärmen användas under en längre tid.

### OBS!

- Undvik att utföra en paneluppdatering 2 eller fler gånger om året, eftersom detta kan skada panelen.
- En bildpunktsuppdatering tar cirka 5 minuter. En paneluppdatering tar cirka 1 minut.
- Effektiviteten hos bildpunktsuppdateringsfunktionen eller paneluppdateringsfunktionen varierar beroende på mängden inbränning på skärmen.
- Som tillägg till menyåtgärderna som beskrivs ovan utförs pixeluppdatering eller paneluppdatering automatiskt när bildskärmen stängs av eller växlar till standbyläge.
- Rör inte bildskärmen vid pixeluppdatering.

OLED-bildskärm  
SDM-27Q102

## [Annat]

---

Du kan göra inställningar som relaterar till denna bildskärm och initiera bildskärmen.

- 1 Tryck på styrspaken på bildskärmens baksida och för den uppåt, nedåt, åt vänster eller åt höger för att visa inställningsskärmen.
- 2 Välj önskad inställning och tryck på styrspaken.

## Information om menyalternativ

### [DDC/CI]

Gör inställningar på bildskärmen genom att använda dedikerad programvara på datorn.

[Av]: Stänger av den här funktionen.

[På]: Slår på DDC/CI-funktionen.

### [Energisparläge]

Du kan sänka skärmens ljusstyrka för att sänka energiförbrukningen.

[Av]: Stänger av den här funktionen. Energiförbrukningen är normal.

[På]: Slår på energisparfunktionen.

### [Text magnification]

Bokstäverna på skärmen för inställning av meny visas i stor storlek.

[Av]: Stänger av den här funktionen.

[På]: Slår på textförstoringsfunktionen.

[Text magnification] fungerar endast när [Språk] är inställt på [English].

### [Screen reader]

Du kan manövrera bildskärmen med rösten utan att titta på skärmen.

[Av]: Stänger av den här funktionen.

[På]: Slår på Screen reader-funktionen.

[Screen reader] fungerar endast när [Språk] är inställt på [English].

### [Software version]

Det går att visa bildskärmens programvaruversion.

### [Uppdatering av USB]

Uppdaterar programvaran genom att använda ett USB-minne.

### [Fabriksåterställning]

Återställer bildskärmens inställningar till fabriksinställningarna.

Observera att bildskärmens alla inställningar återgår till fabriksinställningarna.

### OBS!

- När [Energisparläge] är aktiverat så går det inte att ställa in [Text magnification] och [Screen reader].
- När [Energisparläge] är aktiverat så går det inte att justera vissa funktioner för [Spelhjälp] och [Bildjustering].
- När [Energisparläge] är aktiverat så går det inte att ställa in [DP-versionsnummer].
- När [Energisparläge] är påslaget är maximal uppdateringsfrekvens för ingången begränsad.

- När [Energisparläge] är påslaget kan inte HDR-bilder visas med DP-ingången. Välj HDMI-ingången eller stäng av [Energisparläge] för att visa HDR-bilder.

---

## Relaterade avsnitt

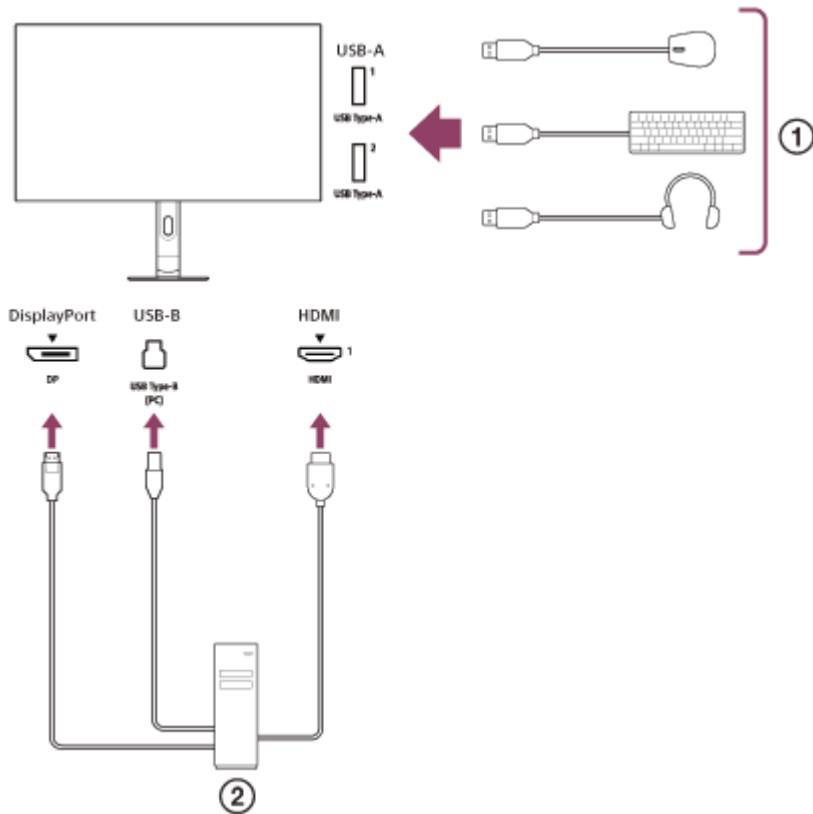
- [Uppdatera programvaran](#)

5-073-602-81(1) Copyright 2026 Sony Corporation

OLED-bildskärm  
SDM-27Q102

## Använda USB-hubbfunktionen

När en dator är ansluten till bildskärmen kan du använda USB-enheten (t.ex. ett tangentbord och en mus) ansluten till bildskärmen för att manövrera datorn.



- ① Mus, tangentbord, headset etc.
- ② Dator

OLED-bildskärm  
SDM-27Q102

## Använda INZONE Hub (Windows)

---

Genom att använda programvaran kan du utföra olika inställningar för denna bildskärm från din dator. Det går att hämta programvaran från supportsidorna nedan.

- För kunder i USA  
<https://www.sony.com/electronics/support>
- För kunder i Kanada  
<https://www.sony.ca/en/electronics/support>
- För kunder i Europa  
<https://www.sony.eu/support>
- För kunder i Kina  
<https://service.sony.com.cn>
- För kunder i Asien (eller andra områden)  
<https://www.sony-asia.com/support>

OLED-bildskärm  
SDM-27Q102

## Felsökning

---

Om bildskärmen inte fungerar som den ska så kan du kontrollera eventuella problem innan du skickar in den för reparation.

Om du inte kan lösa problemen på egen hand så kontaktar du din närmaste Sony-återförsäljare.

## Ingenting visas på skärmen, inget händer vid manövrering

---

Försök med följande.

- Slå på den utrustning som är ansluten till bildskärmen om den inte är påslagen.
- Kontrollera att nätkabeln eller anslutningskablarna till annan utrustning är korrekt anslutna.
- Stäng av strömmen genom att trycka på strömknappen på bildskärmens baksida. Vänta sedan några sekunder och tryck på strömknappen igen för att slå på den.
- Koppla från bildskärmens nätkabel från uttaget, vänta cirka 10 sekunder och anslut sedan nätkabeln till uttaget.
- Testa med att uppdatera bildskärmens programvara. Se avsnittet "[Uppdatera programvaran](#)" i denna hjälpguide.

---

### Relaterade avsnitt

- [Anslutningsexempel](#)
- [Ställa in bildskärmen](#)
- [Slå på/stänga av strömmen](#)
- [Uppdatera programvaran](#)

OLED-bildskärm  
SDM-27Q102

## Horisontella linjer visas på skärmen

---

Testa pixeluppdateringen i menyn nedan.  
[Panelinställningar] - [Bildpunktsuppdatering] - [OK]

---

---

### Relaterade avsnitt

- [\[Panelinställningar\]](#)

OLED-bildskärm  
SDM-27Q102

## Flimmer syns på skärmen

---

Testa anti-VRR-flimmer i menyn nedan.

[Spelhjälp] - [Anti-VRR-flimmer] - [Medel] [Hög] [Extrem]

---

### Relaterade avsnitt

- [\[Spelhjälp\]](#)

OLED-bildskärm  
SDM-27Q102

## Om inbränning på skärmen

---

Denna bildskärm kan vidta tekniska åtgärder för att minska risken för inbränning på OLED-panelen. Om ett meddelande visar att pixeluppdatering eller paneluppdatering ska utföras, rekommenderas det att utföra det enligt anvisningarna. Koppla inte heller från nätkabeln även om du inte använder bildskärmen, eftersom bildskärmen utför pixeluppdatering och paneluppdatering automatiskt när den befinner sig i standbyläge eller har stängts av via strömknappen.

OLED-bildskärm  
SDM-27Q102

## Supportsidor

---

Besök supportsidorna nedan för den senaste informationen.

- För kunder i USA  
<https://www.sony.com/electronics/support>
- För kunder i Kanada  
<https://www.sony.ca/en/electronics/support>
- För kunder i Europa  
<https://www.sony.eu/support>
- För kunder i Kina  
<https://service.sony.com.cn>
- För kunder i Asien (eller andra områden)  
<https://www.sony-asia.com/support>

OLED-bildskärm  
SDM-27Q102

## Format som stöds

Varje ingång har stöd för formaten markerade med "○".

### PC-format

Upplösning	Vertikal frekvens (Hz)	HDMI	DP
640×480	60	○	○
800×600	60	○	○
960×720	480	–	○
960×720	720	–	○
1024×768	60	○	○
1280×720	60	–	○
1280×720	480	–	○
1280×720	720	–	○
1280×1024	60	○	○
1920×1080	60	○	○
1920×1080	120	○	○
1920×1080	240	–	○
1920×1080	270	–	○
1920×1080	360	–	○
1920×1080	480	–	○
1920×1080	540	–	○
2560×1440	60	○	○
2560×1440	120	○	○
2560×1440	240	○	○
2560×1440	270	–	○
2560×1440	360	○	○
2560×1440	480	○	○
2560×1440	540	–	○
2368×1332	60	○	○

Upplösning	Vertikal frekvens (Hz)	HDMI	DP
2368×1332	120	○	○
2368×1332	240	○	○
2368×1332	270	–	○
2368×1332	360	○	○
2368×1332	480	○	○
2368×1332	540	–	○

## CE-format

Upplösning	Vertikal frekvens (Hz)	HDMI	DP
640×480	60	○	○
720×480	59,94	○	○
720×480	60	○	○
720×576	50	○	○
1280×720	50	○	○
1280×720	60	○	○
1920×1080	24	○	○
1920×1080	25	○	○
1920×1080	30	○	○
1920×1080	50	○	○
1920×1080	60	○	○
1920×1080	120	○	○
1920×1080	240	–	○
1920×1080	360	–	○
1920×1080	480	–	○
1920×1080	540	–	○

## Uppdatera programvaran

Du kan uppdatera systemprogramvaran på denna bildskärm.

### 1 Ladda ner uppdateringsfilen.

Ladda ner uppdateringsfilen till din dator från supportsidorna.

### 2 Packa upp uppdateringsfilen.

#### 1: Packa upp uppdateringsfilen

Eftersom den hämtade uppdateringsfilen är komprimerad kan du högerklicka på filen och välja alternativet för att packa upp filen. Filen packas upp.

Det kanske inte går att packa upp filen genom förfarandet ovan beroende på ditt operativsystem.

#### 2: Bekräfta den uppackade filen

Bekräfta att namnet på den uppackade filen är "SDM-27Q102.bin".

Ändra inte filnamnet.

### 3 Kopiera filen till ett USB-minne.

#### 1: Förbereda ett USB-minne

Förbered ett USB-minne med ett FAT32- eller NTFS-filsystem.

#### 2: Kopiera filen till ditt USB-minne

Kopiera den uppackade filen till rotkatalogen (översta nivån) på USB-minnet.

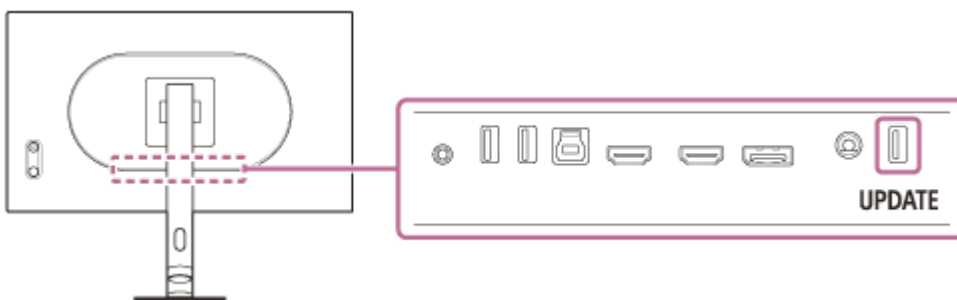
### 4 Sätt in USB-minnet i bildskärmen.

#### 1: Plocka ut USB-minnet från datorn

Följ förfarandet för ditt operativsystem för att plocka ut USB-minnet från datorn.

#### 2: Sätt in USB-minnet i bildskärmen

Sätt in USB-minnet i UPDATE-porten på bildskärmen.



### 5 Uppdatera bildskärmen.

Välj [Annat] och sedan [Uppdatering av USB] i menyn.

Förloppet visas på skärmen under uppdateringen. Bildskärmen startar sedan om automatiskt när uppdateringen är slutförd. Uppdateringen tar cirka 1 minut.

- När du placerar uppdateringsfilen i en annan nivå än i rotkatalogen på USB-minnet eller byter namn på uppdateringsfilen så går det inte att uppdatera bildskärmen.
- Det går endast att uppdatera bildskärmen via UPDATE-porten.
- Koppla inte från nätkabeln, USB-minnet och anslutningskabeln under uppdateringen.
- Vissa USB-minnen stöds inte.

5-073-602-81(1) Copyright 2026 Sony Corporation

OLED-bildskärm  
SDM-27Q102

## Noteringar angående licensen

---

Bildskärmen använder programvaran för vilken vi har ett licensavtal med ägaren av upphovsrätten. Enligt begäran från programvarans upphovsrättsinnehavare har vi en skyldighet att informera om innehållet i licensen till kunderna. Licensen beskrivs nedan.

Zlib  
(C) 1995 Jean-loup Gailly and Mark Adler

This software is provided 'as-is', without any express or implied warranty. In no event will the authors be held liable for any damages arising from the use of this software.

Permission is granted to anyone to use this software for any purpose, including commercial applications, and to alter it and redistribute it freely, subject to the following restrictions:

1. The origin of this software must not be misrepresented; you must not claim that you wrote the original software. If you use this software in a product, an acknowledgment in the product documentation would be appreciated but is not required.
2. Altered source versions must be plainly marked as such, and must not be misrepresented as being the original software.
3. This notice may not be removed or altered from any source distribution.

Jean-loup Gailly                      Mark Adler  
gzip@prep.ai.mit.edu      madler@alumni.caltech.edu

If you use the zlib library in a product, we would appreciate \*not\* receiving lengthy legal documents to sign. The sources are provided for free but without warranty of any kind. The library has been entirely written by Jean-loup Gailly and Mark Adler; it does not include third-party code.

If you redistribute modified sources, we would appreciate that you include in the file ChangeLog history information documenting your changes.

MbedTLS

Apache License  
Version 2.0, January 2004  
<http://www.apache.org/licenses/>

## TERMS AND CONDITIONS FOR USE, REPRODUCTION, AND DISTRIBUTION

### 1. Definitions.

"License" shall mean the terms and conditions for use, reproduction, and distribution as defined by Sections 1 through 9 of this document.

"Licensor" shall mean the copyright owner or entity authorized by the copyright owner that is granting the License.

"Legal Entity" shall mean the union of the acting entity and all other entities that control, are controlled by, or are under common control with that entity. For the purposes of this definition, "control" means (i) the power, direct or indirect, to cause the direction or management of such entity, whether by contract or otherwise, or (ii) ownership of fifty percent (50%) or more of the outstanding shares, or (iii) beneficial ownership of such entity.

"You" (or "Your") shall mean an individual or Legal Entity exercising permissions granted by this License.

"Source" form shall mean the preferred form for making modifications, including but not limited to software source code, documentation source, and configuration files.

"Object" form shall mean any form resulting from mechanical transformation or translation of a Source form, including but not limited to compiled object code, generated documentation, and conversions to other media types.

"Work" shall mean the work of authorship, whether in Source or Object form, made available under the License, as indicated by a copyright notice that is included in or attached to the work (an example is provided in the Appendix below).

"Derivative Works" shall mean any work, whether in Source or Object form, that is based on (or derived from) the Work and for which the editorial revisions, annotations, elaborations, or other modifications represent, as a whole, an original work of authorship. For the purposes of this License, Derivative Works shall not include works that remain separable from, or merely link (or bind by name) to the interfaces of, the Work and Derivative Works thereof.

"Contribution" shall mean any work of authorship, including the original version of the Work and any modifications or additions to that Work or Derivative Works thereof, that is intentionally submitted to Licensor for inclusion in the Work by the copyright owner or by an individual or Legal Entity authorized to submit on behalf of the copyright owner. For the purposes of this definition, "submitted" means any form of electronic, verbal, or written communication sent to the Licensor or its representatives, including but not limited to communication on electronic mailing lists, source code control systems, and issue tracking systems that are managed by, or on behalf of, the Licensor for the purpose of discussing and improving the Work, but excluding communication that is conspicuously marked or otherwise designated in writing by the copyright owner as "Not a Contribution."

"Contributor" shall mean Licensor and any individual or Legal Entity on behalf of whom a Contribution has been received by Licensor and subsequently incorporated within the Work.

2. Grant of Copyright License. Subject to the terms and conditions of this License, each Contributor hereby grants to You a perpetual, worldwide, non-exclusive, no-charge, royalty-free, irrevocable copyright license to reproduce, prepare Derivative Works of, publicly display, publicly perform, sublicense, and distribute the Work and such Derivative Works in Source or Object form.

3. Grant of Patent License. Subject to the terms and conditions of this License, each Contributor hereby grants to You a perpetual, worldwide, non-exclusive, no-charge, royalty-free, irrevocable (except as stated in this section) patent license to make, have made, use, offer to sell, sell, import, and otherwise transfer the Work, where such license applies only to those patent claims licensable by such Contributor that are necessarily infringed by their Contribution(s) alone or by combination of their Contribution(s) with the Work to which such Contribution(s) was submitted. If You institute patent litigation against any entity (including a cross-claim or counterclaim in a lawsuit) alleging that the Work or a Contribution incorporated within the Work constitutes direct or contributory patent infringement, then any patent licenses granted to You under this License for that Work shall terminate as of the date such litigation is filed.

4. Redistribution. You may reproduce and distribute copies of the Work or Derivative Works thereof in any medium, with or without modifications, and in Source or Object form, provided that You meet the following conditions:

(a) You must give any other recipients of the Work or Derivative Works a copy of this License; and

(b) You must cause any modified files to carry prominent notices stating that You changed the files; and

(c) You must retain, in the Source form of any Derivative Works that You distribute, all copyright, patent, trademark, and attribution notices from the Source form of the Work, excluding those notices that do not pertain to any part of the Derivative Works; and

(d) If the Work includes a "NOTICE" text file as part of its distribution, then any Derivative Works that You distribute must include a readable copy of the attribution notices contained within such NOTICE file, excluding those notices that do not pertain to any part of the Derivative Works, in at least one of the following places: within a NOTICE text file distributed as part of the Derivative Works; within the Source form or documentation, if provided along with the Derivative Works; or,

within a display generated by the Derivative Works, if and wherever such third-party notices normally appear. The contents of the NOTICE file are for informational purposes only and do not modify the License. You may add Your own attribution notices within Derivative Works that You distribute, alongside or as an addendum to the NOTICE text from the Work, provided that such additional attribution notices cannot be construed as modifying the License.

You may add Your own copyright statement to Your modifications and may provide additional or different license terms and conditions for use, reproduction, or distribution of Your modifications, or for any such Derivative Works as a whole, provided Your use, reproduction, and distribution of the Work otherwise complies with the conditions stated in this License.

5. Submission of Contributions. Unless You explicitly state otherwise, any Contribution intentionally submitted for inclusion in the Work by You to the Licensor shall be under the terms and conditions of this License, without any additional terms or conditions. Notwithstanding the above, nothing herein shall supersede or modify the terms of any separate license agreement you may have executed with Licensor regarding such Contributions.

6. Trademarks. This License does not grant permission to use the trade names, trademarks, service marks, or product names of the Licensor, except as required for reasonable and customary use in describing the origin of the Work and reproducing the content of the NOTICE file.

7. Disclaimer of Warranty. Unless required by applicable law or agreed to in writing, Licensor provides the Work (and each Contributor provides its Contributions) on an "AS IS" BASIS, WITHOUT WARRANTIES OR CONDITIONS OF ANY KIND, either express or implied, including, without limitation, any warranties or conditions of TITLE, NON-INFRINGEMENT, MERCHANTABILITY, or FITNESS FOR A PARTICULAR PURPOSE. You are solely responsible for determining the appropriateness of using or redistributing the Work and assume any risks associated with Your exercise of permissions under this License.

8. Limitation of Liability. In no event and under no legal theory, whether in tort (including negligence), contract, or otherwise, unless required by applicable law (such as deliberate and grossly negligent acts) or agreed to in writing, shall any Contributor be liable to You for damages, including any direct, indirect, special, incidental, or consequential damages of any character arising as a result of this License or out of the use or inability to use the Work (including but not limited to damages for loss of goodwill, work stoppage, computer failure or malfunction, or any and all other commercial damages or losses), even if such Contributor has been advised of the possibility of such damages.

9. Accepting Warranty or Additional Liability. While redistributing the Work or Derivative Works thereof, You may choose to offer, and charge a fee for, acceptance of support, warranty, indemnity, or other liability obligations and/or rights consistent with this License. However, in accepting such obligations, You may act only on Your own behalf and on Your sole responsibility, not on behalf of any other Contributor, and only if You agree to indemnify, defend, and hold each Contributor harmless for any liability incurred by, or claims asserted against, such Contributor by reason of your accepting any such warranty or additional liability.

END OF TERMS AND CONDITIONS

APPENDIX: How to apply the Apache License to your work.

To apply the Apache License to your work, attach the following boilerplate notice, with the fields enclosed by brackets "[]" replaced with your own identifying information. (Don't include the brackets!) The text should be enclosed in the appropriate comment syntax for the file format. We also recommend that a file or class name and description of purpose be included on the same "printed page" as the copyright notice for easier identification within third-party archives.

Copyright [yyyy] [name of copyright owner]

Licensed under the Apache License, Version 2.0 (the "License");  
you may not use this file except in compliance with the License. You may obtain a copy of the License at

<http://www.apache.org/licenses/LICENSE-2.0>

Unless required by applicable law or agreed to in writing, software distributed under the License is distributed on an "AS IS" BASIS, WITHOUT WARRANTIES OR CONDITIONS OF ANY KIND, either express or implied.

See the License for the specific language governing permissions and limitations under the License.

5-073-602-81(1) Copyright 2026 Sony Corporation